

TIDSSKRIFTET GRØNLAND



NUM. 4/DECEMBER 2015
63. ÅRGANG
DET GRØNLANDSKE SELSKAB





Arkivsamlings: A 276 Andreas Lund Drosvad

Andreas Lund Drosvad (1899-1985) var et alsidigt menneske. Han kom til Grønland i 1922 og boede der i årtier. Bl.a. var han erhvervsleder i Kangersuatsiaq, han fik i 1932 ideen til "Julehilsner til Grønland" og i 1950-erne tog han initiativ til Upernavik Museum.



Billeder:

- A. Radiolytttere i Grønland fotograferet af Jette Bang i 1936.
- B. Portræt af A.L. Drosvad malet af Victor Isbrand i 1974.
- C. A.L. Drosvad i kajak; fotograferet i 1923 af ukendt fotograf.
- D. Kortet er tegnet af A.L. Drosvad i forbindelse med et ophold i Thule Distriktet.



Samlingen efter Andreas Lund Drosvad indeholder 14 arkivkasser med dokumenter, flere hundrede fotografier samt malerier, tegninger og akvareller - det hele kan ses på Arktisk Institut.

Arktisk Instituts historiske samlinger stilles til rådighed for alle - og instituttet modtager gerne nye samlinger af arkivalier vedrørende Grønland og det øvrige Arktis.

Ring på 3231 5050, mail til arktisk@arktisk.dk eller besøg Strandgade 102, 1401 København K

TIDSSKRIFTET GRØNLAND

Udgivet af Det Grønlandske Selskab
 L.E. Bruunsvej 10
 2920 Charlottenlund
 Telefon 61 60 53 31
 Danske Bank konto: 9570-6403476
 E-mail dgls@dgls.dk
 www.dgls.dk
 www.dgls.dk/tidsskriftet-gronland/
 IBAN DK 9820 0080 14 80 32 71
 SWIFT/BIC NDEADKKK
 SE nr. 19 04 29 28

Redaktion/redaktør:

Uffe Wilken
 Det Grønlandske Selskab
 Telefon 31 77 20 16
 E-mail uw@dgls.dk

De i artiklerne fremsatte synspunkter er forfatterens egne – og står i alle tilfælde for forfatterens eget ansvar.

Redaktionelle synspunkter i tidsskriftet dækker ikke nødvendigvis i alle tilfælde Det Grønlandske Selskabs synspunkter.

Eftertryk i uddrag er tilladt med kildeangivelse.

Tidsskriftet Grønland er udgivet med støtte fra bl.a. Aage V. Jensens Fond, Aase og Jørgen Münters Fond, Juullip Nipititagaa/ Julemærkefonden, Kong Christian den Tiendes Fond, Det Kongelige Grønlandsfond, Skibsreder Kraemers Grønlandsfond

**Grafisk udformning**

Uffe Wilken

Tryk

PE offset A/S

Forsidebillede:

Gummibåd med forskere på vej væk fra *Knud Rasmussen* ved Kobberminebugt. Knud-klassen er 71,80 meter lang. (Fotograf: Svend Funder).

Her ved udgangen af 2015 vil redaktøren gerne takke forfattere, fonde og annoncører, der gennem året har bidraget med artikler, midler og annonceindtægter til Tidsskriftet Grønland.

- 186 UFFE WILKEN:
Forrygende formidlere! Tre forskerspirer fik overrakt Arktisk Instituts formidlingspris Academicus Arcticus
- 188 MIKKEL HOLGER STRANDER SINDING
Den grønlandske slædehunds genetiske oprindelse og båndet til ulven
- 192 IDA MARIA GIEYSZTOR BERTELSEN:
Grønlandsk ler forvandles til smukke, røde mursten
- 196 IDA MARIE TORP NEERGAARD:
Mellem rensdyr og råstoffer
- 200 JENS ROSTRUP-NIELSEN:
Knud og kolonibestyreren: Uddrag af Louis V. Mathiesens oplevelser i Grønland
- 208 ANDERS ANKER BJØRK:
Med Søværnet på jagt efter solbrændte sten
- 213 THORKILD KJÆRGAARD:
Er kolonitiden et historisk falsum?
- 225 ASTRID OBERBORBECK ANDERSEN, JANNE K. FLORA OG MADPETER HEIDE-JØRGENSEN:
Aaverparpaggiit – et tværfagligt møde om hvalrosser
- 237 JESPER STENHOLM PAULSEN:
Nils Broberg – en svensker fra Skåne med mange efterkommere i Grønland
- 240 DET GRØNLANDSKE SELSKAB
Forårets program for selskabet og ARON

Forrygende formidlere!

Tre forskerspirer fik overrakt

Arktisk Instituts formidlingspris

Academicus Arcticus

RESUMÉ

Der var indsendt 19 artikler til dommerpanelets vurdering. Det faglige indhold spændte vidt fra sods betydning for klimaet i Grønland over grønlandsk uddannelsespolitik til øl, kuldioxid og havis. Og så naturligvis de tre vinderartikler.

Førsteprisen gik til Mikkel Holger Strander Sinding med artiklen ”Den grønlandske slædehunds genetiske oprindelse og båndet til ulven”. Om artiklen skrev dommerne:

Artiklen er et fint eksempel på det, der er hensigten med Academicus Arcticus: Formidling af avanceret forskning på en måde, så et udenforstående publikum får viden og interesse!

Grønlandske slædehunde og polarulve i Nordøstgrønland ligner hinanden. Det kan enhver se, og forfatteren hjælper læserne videre til at forstå forskningens overordnede spørgsmål og til at se formålet med at bruge ressourcer på omfattende indsamling og analyse af historisk såvel som nulevende materiale. Artiklen ledsages af gode illustrationer og en litteraturliste, der viser forfatterens fortrolighed med det emne, han har givet sig i kast med. Artiklen afsluttes fint

med en status over forskningsprojektets arbejde og med pejlemærker for de resultater, vi desværre må vente på til projektets endelige afslutning. På trods af manglende korrekturlæsning er bedømmelsesudvalget enige om, at vi her har en vinderartikel!

Andenprisen gik til Ida Maria Gieysztor Bertelsen med artiklen ”Grønlandsk ler forvandles til smukke, røde mursten”. Dommernes vurdering lød:

En flot artikel skrevet af en akademiker, der forstår at formulere sig på en måde, så almindelige læsere kan følge med.

Ler, mursten og byggematerialer i Grønland er et emne, som man skulle forvente, kun fagfolk ville interessere sig for. Og dog får vi her præsenteret grønlandsk ler, så det fanger opmærksomheden og vækker de spørgsmål, der er begyndelsen på al god forskning. Desuden er artiklens forfatter i stand til at koble forskningsresultater med hverdag og økonomi i nutidens Grønland på en måde, så det virker overbevisende. Som afslutning præsenterer forfatteren læserne for et forskningsresultat med spændende perspektiver. Selvom der er en del relevante spørgsmål, artiklen ikke besvarer, så er bedømmelsesudvalget enige om, at artiklen fortjener en flot placering!

Tredieprisen gik til Ida Marie Torp Neergaard med artiklen ”Mellem rensdyr og råstoffer”. Her skrev dommerne:

Artiklen er velskrevet, og så udmærker den sig ved at bygge på forfatterens eget feltarbejde. Det er en forfatter, der kan skrive i et letforståeligt sprog med overskrifter, introduktion og fotografier, der fanger interessen.

Artiklen sætter spørgsmålstejn ved den gængse forståelse af modsætningsforholdet mellem traditionel grønlandsk kultur og indførelsen af moderne teknologi i forbindelse med råstofudvinding. I løbet af artiklen forstår vi, at der i virkeligheden ikke altid er tale om modsætninger, men overensstemmelser. Samtidig kunne vi godt ønske os flere kritiske spørgsmål. Kan man virkelig på grundlag af forholdsvis få interviews og iagttagelser drage konklusionen, at enten-eller bliver til både-og? Men vi overbejves om, at unge grønlandske

minesvende ikke er efterladt i et umuligt valg mellem tradition og moderne. I bedømmelsesudvalget ser vi frem til forfatterens fortsatte arbejde og forskning, og vi er enige om, at artiklen fortjener en pris.

Dommerpanelet bestod af direktør Bent Nielsen (Arktisk Institut, formand); chefredaktør Poul Krarup (Sermitsiaq/AG); bestyrelsesformand Johnny Fredericia (Det Grønlandske Selskab); redaktør Uffe Wilken (Tidsskriftet Grønland) og journalist Kirsten Rosing (Danmarks Radio).

Priserne blev overrakt de tre vindere fredag d. 6. december i Det Arktiske Hus i Strandgade og var sponseret af Oticon Fonden.

Academicus Arcticus er indstiftet af Arktisk Institut og uddeles i samarbejde med Det Grønlandske Selskab/Tidsskriftet Grønland og avisen Sermitsiaq/AG.

De følgende tre artikler er vinderbidragene af henholdsvis første-, anden- og trediepriserne.



Vinderne: Mads Peter Heide-Jørgensen (tv) modtog prisen på vegne af Mikkel Sinding, som var på feltarbejde i Svalbard. I midten er det Ida Bertelsen og til højre Ida Neergaard.

Den grønlandske slædehunds genetiske oprindelse og båndet til ulven



Mikkel Holger Strander Sinding skriver ph.d. om genetisk populationshistorie af grønlandske ulve og slædehunde. Projektet fremgår delt mellem Center for GeoGenetik på Statens Naturhistoriske Museum (Københavns Universitet) og Nasjonalt senter for biosystematikk ved

Naturhistorisk museum, Universitetet i Oslo. Projektet foregår i tæt samarbejde med adskillige Grønlandske institutioner, her i blandt Grønlands Naturinstitut, Veterinær- og Fødevaremyndigheden i Grønland, samt Grønlands Nationalmuseum og Arkiv. I sit arbejde bruger Mikkel de nyeste DNA-metoder til at afdække grønlandske ulve og hundes mangfoldighed og evolution gennem de sidste 4.000 år.

En fanger, der stolt går ud over isen med sin flok af slædehunde, repræsenterer et billede hele verden forbinder med Grønland, hvor brugen af slædehunde som trækdyr under fangstrejser har en lang tradition bag sig. På trods af slædehundens karisma er der

ikke lavet undersøgelser, der bidrager til forståelsen af den grønlandske slædehunds oprindelse og historie eller dens slægtskab med andre hunde.

Med midler fra universiteterne i Oslo og København er det nu blevet muligt at gennemføre en sådan undersøgelse med moderne genetiske metoder. Men projektet begrænser sig ikke til hunden, for hundens nærmeste slægtning er en af de mytiske toppredatorer, som altid tiltrækker sig stor opmærksomhed, nemlig den uhyre sjældne, utroligt smukke og sagnomspundne grønlandske polarulv, som i små ensomme flokke færdes i Nord- og Østgrønland (Marquard-Petersen 2008). Projektet vil nemlig for første gang undersøge, om der er hold i rygterne om slædehundens slægtskab med ulven, samt fastslå den genetiske plads af den grønlandske ulv blandt resten af verdens ulve. Projektet bygger på analyse af fulde genomer – eller med andre ord den fuldstændige arvemasse, som hvert individ bærer på, og al informationen om hvem det individ nedstammer fra.



Et hundespand er et ikon, der forbindes med Grønland verden over. (Foto: Mads Peter Heide-Jørgensen).

Projektet vil kortlægge hele genomer fra et antal grønlandske hunde og ulve, fra både nutlevende dyr og fra flere tusinde år gamle arkæologiske fund. Der igennem vil oprindelsen af nutidens grønlandske hunde blive klarlagt, og det vil blive undersøgt, om Grønlands første hunde er forfædre til de moderne slædehunde, og om hvordan slædehunden er beslægtet med andre hunderacer. Det grønlandske sagn, som beretter om en intim kontakt mellem ulven og slædehunden, vil ligeledes blive tilført en genetisk vinkel, som vil kunne svare på, hvor meget ulv der er i slædehunden, og hvilke gener og egenskaber ulven har bibragt den grønlandske hund.

Hunde og ulve fra tidernes morgen

Slædehunden har gennem tiden haft mange roller, både som slædehund, vagthund og jagthund. Fra knoglefund ved vi, at der har været hunde på Grønland i mindst 4.000 år (Morey og Aaris-Sørensen 2002). Men jo længere vi går tilbage i tiden, desto mere sparsomme bliver de historiske kilder og

dermed vores viden om hunden. Vi ved ikke, om forskellige grønlandske kulturer gennem tiden har haft deres egne hunderacer, eller om de slædehunde, der findes på Grønland i dag, stammer fra de allerførste hunde, der kom til Grønland. Alt dette vil blive undersøgt med de nye teknikker, som genetikken giver mulighed for.

Det er velkendt, at hunde er nært beslægtede med ulve og i sin tidligste form nedstammer fra ulve (Wang et al. 2013). Ulv og hund har altid kunnet krydses med hinanden og få levedygtigt afkom (Vilà og Wayne 1999). Man hører tit, at fangere har sat hun-hunde ud et øde sted, for at de skulle parre sig med omstrejfende ulve. Formålet var at få nyt blod i slædehundeflokken, bevare hundens vildskab og udholdenhed. Peter Freuchen og Christian Vibe skriver om dette, baseret på deres rejser i henholdsvis Arktisk Canada og Grønland (Freuchen 1935; Vibe 1981). Dette skaber et unikt bånd mellem grønlandske hunde og ulve, og den grønlandske ulv har givet nyt blod til



Grønlandske hunde er hårdføre og temperamentsfulde. Det siges, at de er én del ulv. Projektet undersøger, hvor stor en del. (Foto: Carsten Egevang; www.carstenegevang.com).

slædehunden og derved delt sin styrke og sine genetiske tilpasninger. I dag kan man kun gisne om, hvordan ulven har styrket den grønlandske slædehund; omfanget og resultatet er ukendt. I det igangværende projekt sammenlignes hunde- og ulvefund fra bopladser af palæo-inuitter, såsom Saqqaq-kulturen, de grønlandske vikinger og historisk inuit, samt prøver fra ulve skudt af pelsjægere i kolonitiden og indsamlet af polarforskere under ekspeditioner. Dette arkæologiske og historiske materiale vil blive sammenlignet med prøver fra nutidige dyr.

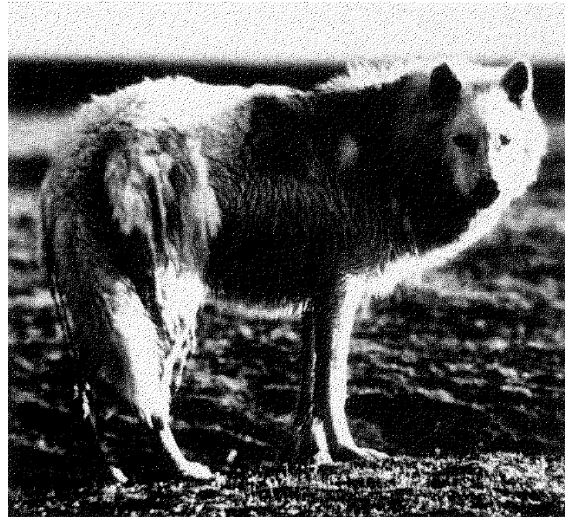
At bore i kulturarven

Grønland har et enestående materiale af arkæologiske ulve og hunde fra udgravninger af bopladser fra historisk inuit og palæo-inuitter, samt grønlandske vikinger. Disse

knogler har haft gode omstændigheder for DNA-bevaring i Grønlands tørre og kolde omgivelser. I forbindelse med dette studie har Grønlands Nationalmuseum og Arkiv derfor godkendt, at der udtages prøver fra de arkæologiske fund af ulve og hunde. Prøver af disse knogler vil blive taget med minimalt destruktive teknikker (Sinding et al. 2012), således at de uvurderlige fund beholder deres arkæologiske værdi. Desuden vil vi tage prøver af historiske ulve skudt i 1800-tallet og begyndelsen af det 20'ende århundrede af pelsjægere og polarforskere. Vi har i forbindelse med dette projekt blandt andet fået tilladelse til at tage prøver af ulve, indsamlet under Knud Rasmussens Thule-ekspeditioner, samt fra Danmark-ekspeditionen, Fram II Ekspeditionen og Gjøa Ekspeditionen. Knud Rasmussen er en af Grønlands og Danmarks største folkehelte, og hans ekspeditio-

ner er kilde til national stolthed i begge lande. Med dette studie ønsker vi dermed også at anerkende personerne, der udførte datidens polarekspeditioner. I og med at vi benytter ulve, indsamlet af berømte opdagelsesrejsende, giver studiet et vidnesbyrd om, at selv om ekspeditionerne sluttede for længe siden, kan der stadig gøres opdagelser på grundlag af deres rejser og indsamlet materiale. De fleste af de grønlandske ulve, der kendes til, som er skudt af fortidens pelsjægere og på polarekspeditionerne, ligger i de naturhistoriske samlinger i Danmark og Norge, og museerne har velvilligt stillet materiale til rådighed for undersøgelserne.

Projektet har netop rundet første tredjedel af et samlet treårigt tidsforløb – det betyder også, at der stadig indsamles og analyseres data. Nogle af konklusionerne er i støbeskeen, og ud fra hvad der hidtil er opnået, kan det roligt siges, at der vil blive svaret på, hvor de grønlandske hunde kommer fra, hvilke dele af dem der er ulv, og hvad historien om ulven og hunden virkelig er – dybt nede i generne.



Den dag i dag ved vi meget lidt om den grønlandske ulv. Den er et sagnomspundet dyr i traditionelle grønlandske fortællinger (Pedersen 1963; Laugrand og Oosten 2002), men vi ved ikke, hvorvidt Grønland har sin egen bestand eller måske underart af ulv – et spørgsmål, ulveforskere har diskuteret i årtier (Dawes et al. 1986). En del af projektet er at afklare, hvordan grønlandske ulve er beslægtet med resten af verdens ulve. Der er meget få billeder af grønlandske ulve, dette er fra Myggbukta 1982. (Foto: Fra Dawes et al. 1986).

Referencer

1. Dawes et al. 1986. The wolf (*Canis lupus*) in Greenland. A historical review and present status. *Arctic*, 39, 119-132.
2. Freuchen 1935. Field notes and biological observations. In (Degerbøl and Freuchen, Eds) *Report of the Fifth Thule Expedition, 1921-1924*. Nordisk Forlag, København, Danmark, 2, 68-278.
3. Laugrand and Oosten 2002. Canicide and Healing. The Position of the Dog in the Inuit Cultures of the Canadian Arctic. *Anthropos*, 97, 89-105.
4. Marquard-Petersen 2008. Reproduction and mortality of the high arctic wolf, *Canis lupus arctos*, in northeast Greenland, 1978-1998. *The Canadian field-naturalist*, 122, 142-152.
5. Morey og Aaris-Sørensen 2002. Paleoeskimo Dogs of the Eastern Arctic. *Arctic*, 55, 44-56.
6. Pedersen 1963. Polarulven i Grønland. *Tidsskriftet Grønland*, 5, 195-200.
7. Sinding et al. 2012. Minimally destructive DNA extraction from archaeological artefacts made from whale baleen. *Journal of Archaeological Science* 39.12 (2012): 3750-3753.
8. Vibe 1981. Pattedyr (Mammalia). In (Salomonsen, Eds) *Grønlands Fauna*. Nordisk Forlag, København, Danmark, 68-278.
9. Vilà og Wayne 1999. Hybridization between wolves and dogs. *Conservation Biology*, 13, 195-198.
10. Wang et al. 2014. The genomics of selection in dogs and the parallel evolution between dogs and humans, 4,1860.

Grønlandsk ler forvandles til smukke, røde mursten



Ida Bertelsen blev uddannet civilingeniør fra DTU i foråret 2015 med specialet "Egenskaber af mursten produceret af grønlandsk ler", som blev skudt i gang med tre ugers feltarbejde i Sisimiut på den grønlandske vestkyst. Ida er efterfølgende fortsat i samme spor som specialet, da hun i oktober 2015 startede

som ph.d.-studerende ved Center for Arktisk Teknologi på DTU. Ph.d.'en omhandler ligeledes byggematerialer i Arktis, men denne gang med fokus på genanvendelse af udslidte, kasserede fiskenet i byggesektoren, hvor de eksempelvis vil kunne anvendes som fiberarmering i byggematerialer. Projektet har dermed til mål at mindske marint plastikaffald i havene, der, ligesom i resten af verden, er et stigende problem i Arktis.

Vi befinder os i udkanten af Sisimiut med myggenet over hovedet, læsset med graveudstyr – i gang med at lede efter ler. Dette kan i manges ører lyde ret absurd, men feltarbejdet er en del af et forskningsprojekt, som har til mål at undersøge mulighederne for en lokal produktion af mursten, skabt af Grønlands egne ressourcer.

Lerformationer langs Grønlands vestkyst

Når jeg fortæller om mit projekt, spørger mange til, om der virkelig findes ler på Grønland. Dertil er svaret ja, for der findes utallige lerforekomster nær jordoverfladen, især langs kysterne på den grønlandske vestkyst. Under den sidste istid, Weichsel, var Sisimiut dækket af is, som langsomt havde spredt sig ud mod kysten. Denne vandring, sammen med vind og vejr, medførte en forvitring af grundfjeldet, som blev nedbrudt til et finkornet materiale, der i sidste ende blev aflejret i små dale langs kysten. Lerforekomsterne er interessante for dette projekt, da det er undersøgt, om de kan anvendes som råmateriale i mursten.

Boligsituationen i Grønland

En øget befolkningstilvækst i de grønlandske byer sammen med mange saneringsklare bygninger har ført til en alvorlig bolig-mangel. I dag importeres størstedelen af de anvendte byggematerialer, men da Grønland er så rig på ressourcer som f.eks. ler og sand, vil det være oplagt at forsøge at benytte disse til en lokal produktion af byggematerialer.



Figur 1: Indsamling af lerprøver i området nær Sisimiut. (Foto: Ida Bertelsen).

På DTU forskes der i, hvordan man kan bygge bedre og mere miljørigtige boliger i Grønland, som opfylder de grønlandske behov, hvoraf et aspekt netop er, hvorvidt man kan formindske importen af byggematerialer ved at lave en lokal produktion af mursten.

Helt generelt har mursten rigtig mange gode egenskaber såsom lav grad af vedligeholdelse, høj styrke, lav porøsitet, samt brandhæmmende og lydisolerende egenskaber. På trods af dette er de foretrukne byggematerialer i Grønland træ og beton, og man ser stadig kun få murstenshuse, når man bevæger sig rundt i byerne. Der er dog opført et murstenshus i Sisimiut, som er produceret af lerforekomster fra Fossilsletten nær Kangerlussuaq, og som efter snart 10 år stadig er i god stand.

En mursten er hovedsagligt lavet af jord med et højt indhold af partikler i ler- og siltfraktionen, men der er ingen endegyldig opskrift på den perfekte jordtype til produktion af mursten.

Den klassiske murstensproduktion begynder med udgravning af råmaterialet (lerjord), som transporteres til teglværket, hvor det bliver gjort homogent. Dette formes derefter til mursten, som tørres og brændes ved temperaturer på omkring 1000 °C. Under brændingen, som ofte varer flere dage, nedbrydes først lermineraller, som smelter sammen og danner nye bindinger, hvilket får murstenen til at opnå sin hårdhed og flotte farve. Farven afhænger af lerjordens kemiske sammensætning, hvor kalkholdig jord giver gule mursten og jernholdig jord



Figur 2: Skiklubbens klubhus i Sisimiut opført i mursten af ler fra Kangerlussuaq. (Foto: Ida Bertelsen).

giver røde. Murstenen fra Sisimiut opnåede en flot rød farve under brændingen.

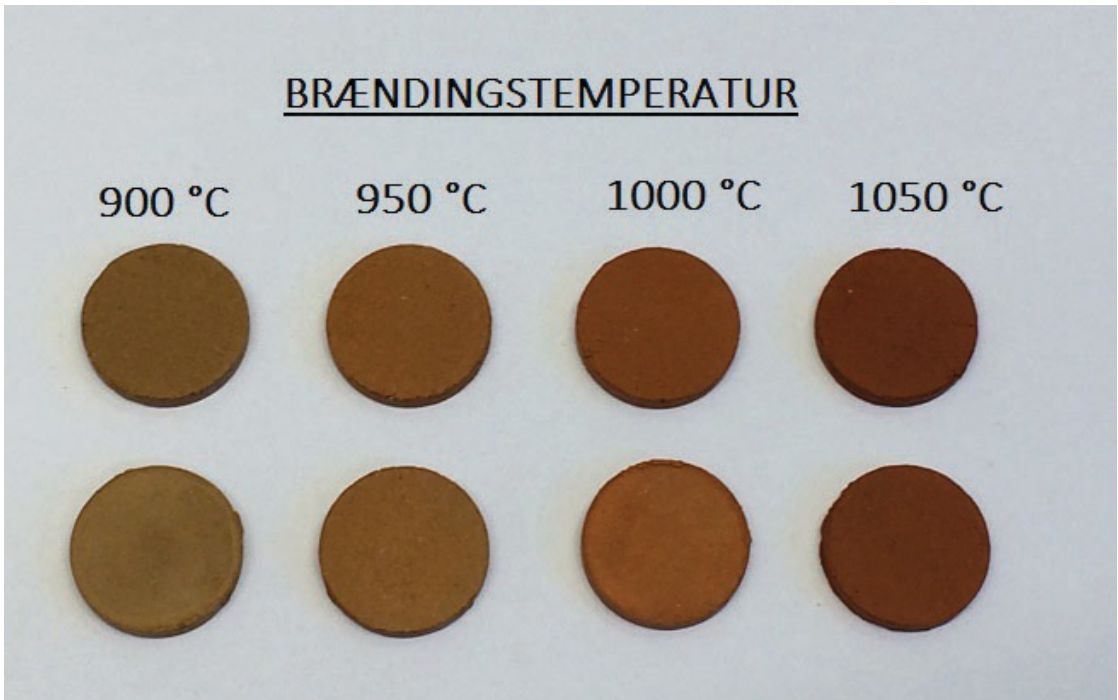
Brændingstemperaturen og -tiden spiller en stor rolle for mængden af anvendt energi og dermed CO_2 , som udledes ved brændingen, hvorfor den lavest mulige brændingstemperatur er at foretrække. Som tommelfingerregel giver en øget brændingstemperatur højere trykstyrke og lavere porøsitet – altså mere holdbare mursten.

Porøsiteten er et fysisk mål for mængden og størrelsen af porer og hulrum i selve stenen, hvor vand kan trænge ind. Når vand fryser, sker der en volumenforøgelse på knap 10 procent, hvilket skaber et tryk inde i murstenens porer, som kan medføre frostsprængninger. Når mursten skal anvendes

som facademateriale i Arktis, er en lav porøsitet og dermed en lav vandoptagelse derfor altafgørende for stenens holdbarhed.

For at finde den nødvendige brændingstemperatur, blev der udført en produktion af små murstenstabletter. Resultatet, som er vist på figur 3, viser tydeligt, hvordan stenens farve, og dermed udviklingen af hæmatit, blev intensiveret ved stigende brændingstemperaturer.

Det er dog ikke kun den færdige murstens egenskaber, som er afgørende for, hvorvidt den grønlandske lerjord er egnet som råmateriale. Indholdet af forskellige kemiske stoffer kan på sigt være med til at nedbryde stenen, og den mineralogiske sammensætning samt de geotekniske egenska-



Figur 3: Små murstenstabletter brændt ved temperaturer fra 900-1050 °C. (Foto: Ida Bertelsen).

ber er vigtige i forhold til, hvordan murstene skal formes, og hvordan de opfører sig under brændingen.

Hvis råmaterialet for eksempel indeholder for meget salt, vil dette fordampe under brændingen, og salt dampene kan med tiden føre til korrosion af brændingsovnen. Et højt indhold af salte kan desuden medføre saltudblomstringer, som trækkes ud til stenens overflade og viser sig som små, hvide krystaller. De er ikke blot æstetisk uønskede, men er også med til at nedbryde stenen. Der blev fundet et tilladeligt indhold af salte i leret omkring Sisimiut.

En anden vigtig faktor er materialets plasticitet, som har betydning for formningsprocessen af stenen. En meget plastisk lertype indeholder lermineraller, som kemisk kan binde store mængder vand til sig, og er derfor nem at forme. Til gengæld vil den også svinde meget ind under brændingen, da dette vand vil fordampe. Leret fra

Sisimiut er meget lidt plastisk, hvilket kan give udfordringer i formningsprocessen.

Fremtidsudsigter

Konklusionen på projektet blev, at det er muligt at lave holdbare mursten ud af den grønlandske lerjord, hvis de brændes ved temperaturer på omkring 1000 °C. De største udfordringer er formentlig, at der skal brydes med den traditionelle byggeskik, samt den store mængde energi, som anvendes ved brændingen. Når det så er sagt, er det en oplagt mulighed for at skabe større selvstændighed i byggesektoren og for at bygge huse af lokale og meget smukke materialer. Projektet har ikke kun relevans for Grønland, men også for andre arktiske egne, hvor det er nødvendigt at importere byggematerialer.

Mellem rensdyr og råstoffer



Ida Marie Torp Neergaard

skriver netop nu speciale på Institut for Antropologi ved Københavns Universitet. Specialet bygger på et fire måneders feltarbejde på Råstofskolen i Sisimiut, og handler om de grønlandske unges håb for dem selv og Grønland i relation til landets naturressourcer. Ved siden af har hun arbejdet som konsulent og produceret en

række filmiske uddannelsesportrætter for Grønlands Selvstyre, der skal være med til at øge antallet af grønlandere, som gennemfører en uddannelse.

Traditionel grønlandsk levevis med hundeslædekørsel og rensdyrjagt er alt for længe blevet set i stærk kontrast til en moderne udvikling med industrielt lønarbejde.

Ny forskning viser, at unge grønlandske minesvende ikke ser sig selv som fanget imellem to kulturer. De kombinerer i stedet det bedste fra de to levesæt, der netop i praksis opleves ens.

Hvem vil ikke gerne være moderne?

På afstand har hele verden de seneste år fulgt opmærksomt med i, hvordan der i Grønland er blevet indført royalties, storskalalovgivning, og hvordan nul-tolerancen mod uran er blevet en saga blot. Alt dette er sket for at imødekomme

behovet for udenlandske investorer og etableringen af en moderne råstofindustri. Det såkaldte råstofeventyr er nærmest blevet synonym med en glørværdig, moderne teknologisk udvikling, der samtidig kan sikre befolkningen en længe ventet løsrivelse fra Danmark. For hvilket folk ønsker sig ikke både at være moderne og uafhængige?

Råstofskolen er et fremtidslaboratorium

For at imødekomme behovet for at en kvalificeret grønlandsk arbejdsstyrke kan stå klar, når investorerne begynder at melde sig, gav Naalakkersuisut i 2012 Råstofskolen i Sisimiut en saltvandsindsprøjtning i form af uddannelsen til henholdsvis faglært minesvend og maskinentreprenør. Af samme årsag foretog jeg i 2013 og 2014 et antropologisk feltarbejde blandt de grønlandske unge, der var startet på skolen. Ikke for at høre om politikernes visioner for råstofbranchen, men fordi jeg undrede mig over, hvad det var, der fik disse unge til at starte på denne uddannelse. En uddannelse til en branche, hvor de kunne forvente at skulle arbejde fysisk hårdt 12 timer i døgnet, 4-6 uger i træk. Og endda i en branche, hvor den sidste mine, og dermed arbejdsplads, lige var lukket, og ingen med vished kunne sige, hvornår den næste ville åbne.



Boreplatform opsat i Råstofskolens prøvesprængningsområde, hvor de studerende får en forsmag på arbejdet i fremtidens grønlandske miner. (Foto: Elia Heilmann).

'Når man ikke kan mere, og man bare skal fortsætte – det er dér, jeg lever mest'

På Råstofskolen oplevede jeg, hvordan de studerende elskede at knokle fysisk hårdt, hvad end det gjaldt arbejdet i værkstedet, træningsrummet eller fjeldet i fritiden. En sommerdag, hvor jeg var med en gruppe studerende ude for at bestige Præstefjeld, fortalte én af dem, at deres udholdenhed skyldtes deres tidligere erfaringer med for eksempel rensdyrjagt:

"Når man er på rensdyrjagt går man i en slags trance. Man slår hovedet fra, og det eneste, man gør, er at gå, tage det ene ben foran det andet (...) Det er min morfar, der har lært mig, hvordan man skulle partere dyret. Og det var bare med at lære at se det og så huske det, fordi der blev ikke forklaret så meget om de forskellige ting

og dele. Hvis man skærer forkert, så kan kødet blive uspiseligt. For eksempel hvis man rammer mavesækken. Man skal holde sig fra at skyde en rigtig stor én. Men én ting, der var værre end at slæbe et rensdyr på ryggen hjem, det er at gå hele turen tilbage uden et rensdyr – det blev man mere træt af. Så er man deprimeret og nedtrykt."

Det hårde arbejde og den erfaringsbaserede indlæringsform, hvor man går i en sansende trance med arbejdet og omgivelserne, er noget mange af de studerende kender fra andre steder end skolesammenhænge. Nuka refererer her til, hvordan han lærte at partere et rensdyr ved nøje at observere, hvordan hans morfar skar rensdyret op, og at det er vigtigt ikke blot at skyde det første og det bedste rensdyr, men også at være opmærksom på dets størrelse, fordi man selv skal slæbe det på



Minesvend, der bruger et håndbor nær den store diamantboremaskine. (Foto: Elia Heilmann).

ryggen tilbage til båden. En anden dag, hvor jeg sad med mine medstuderende på kollegiet i Sisimiut og så en dokumentar om fire mænd, der krydsede Antarktis på slæde, blev det klart for mig, at dette ikke var noget særegent for jagten på rensdyr. Det gjaldt også den måde, de studerende opfattede for eksempel slædekørsel og minedrift. Min medstuderende Ivik pegede på hundeslæden, der fór over skærmen og sagde:

”Kerneboring er lidt sådan der. Man skal bare fortsætte. Det er meget hårdt. Da jeg var på [bore]platformen, så havde jeg så ondt i armene, og jeg fik kramper i ryggen. Men når man ikke kan mere, og man bare skal fortsætte – det er dér, jeg lever mest. Det er ligesom om, at man går i en slags trance. Jeg kan ikke bare sidde derhjemme. Imens boret kører, og man har høreværn på, så er det en anden verden. Alle lyde er anderledes, man kan se sig omkring – udsigten, der er masser af forskellige insekter, nogle bier af en art. Man er helt alene på en måde. Det er fedt. Man kan mærke trykket fra motoren, rystelserne rammer én, nogle gange ryster platformen på grund af boret. Der er værktøj overalt. Der er vand. Der er fedt fra boremaskinen, der er småsten under. Imens boret kører, så skal man høre efter lydene. Der er altid lyd, inden der sker noget.”

Det er ikke et spørgsmål om enten-eller, men både-og

Trancen og måden at gå i ét med omgivelserne og arbejdet på var altså fælles for jagten på råstoffer og rensdyr. Dette stiller forskningen overfor nye spørgsmål såsom, hvordan vi skal definere naturressourcer, når de levende rensdyr og døde råstoffer opleves ens? De grønlandske unge syntes desuden ikke at være bange for at miste deres ”grønlandskhed”, blot fordi de valgte lønarbejde som minesvend til og dermed fravalgte deres forældres og bedsteforældres primære erhverv inden for fangst og fiskeri. Tværtimod syntes minearbejdet at give dem mulighed for samme form for fysisk hårdt arbejde udendørs og et håb om en fremtid, hvor de også kunne få råd og tid til at dyrke fangst og fiskeri i fritiden. Alt dette tyder på, at der er behov for et nyt narrativ om

udviklingen i Grønland. Grønlænderne står ikke i et krydsfelt, hvor de skal vælge, hvorvidt de vil være traditionelle eller moderne. Når man går tæt på det levede liv, ses det, hvor elegant de unge formår at kombinere praksisser, og at det for dem derved ikke er et spørgsmål om enten-eller, men både-og.

Minesvendene er anonymiseret via pseudonymer.

Inspiration til videre læsning

Lien, Marianne Elisabeth, 2014: Fluid subsistences: towards a better understanding of Northern livelihoods. *Polar Record* 50(4): 440-441.

Nuttall, Mark, 2009: *Pipeline Dreams: People, Environment, and the Arctic Energy Frontier*. København: IWGIA.

2010: Oil and Gas Development in the North: Resource Frontier or Extractive Periphery? *The Yearbook of Polar Law Online*, 2(1): 225-243.

Sejersen, Frank, 2014: *A job machine powered by water. I: Living with environmental change. Water worlds*. Kirsten Hatrup & Cecilie Rubow, red. s. 102-105. New York: Routledge.

Turnbull, David, 2000: *Masons, Tricksters and Carthographers: Makers of Knowledge and Space*. Florence, KY, USA: Gorden & Breach Publishing.

KØBES

MALERIER – BILLEDER M.M.
MED RELATION TIL GRØNLAND

KONTAKT

KUNSTHANDLER

ROAR CHRISTIANSEN

Box 348, 3900 Nuuk/Godthåb

Telefon +299321393 – Fax +299322393

www.galleri.gl

e-mail: roarc@greenet.gl



Det Grønlandske Selskab | L.E. Bruunsvej 10, 2920 Charlottenlund | tlf. 6160 5331 | dgls@dgls.dk

Foråret 2016: Arrangementer i Det Grønlandske Selskab

7. januar 2016 kl. 18:30 - kl. 20:30

Nytårsmøde

På nytårsmødet vil der blive spændende foredrag om et aktuelt grønlandsk emne. ***Der kommer nærmere information om mødet på selskabets hjemmeside.***

Mødet afsluttes med en uformel nytårsreception.

Mødet foregår på GEUS, Øster Voldgade 10, 1350 København K, opgang N.

På bestyrelsens vegne ønskes god jul og godt nytår Johnny Fredericia, Formand

11. februar 2016 kl. 18:30 - kl. 20:30

Foredrag af politimesteren i Grønland Bjørn Bay

Politimesteren vil gennemgå de væsentligt anderledes arbejdsopgaver og –forhold, som politiet har i Grønland i forhold til Danmark, samt tale om den aktuelle kriminalitet i Grønland.

Sted: GEUS, Øster Voldgade 10, 1350 København K, opgang N.

10. marts 2016 kl. 18:30 - kl. 20:30

Foredrag af professor Kirsten Blinkenberg Hastrup, Institut for Antropologi, Københavns Universitet

Professor Kirsten Blinkenberg Hastrup vil med udgangspunkt i sin nyeste bog *Thule: På tidens rand* tale om Thule-området, dets befolkning og de udfordringer befolkningen aktuelt står med.

Sted: GEUS, Øster Voldgade 10, 1350 København K, opgang N.



Det Grønlandske Selskab | L.E. Bruunsvej 10, 2920 Charlottenlund | tlf. 6160 5331 | dgls@dgls.dk

14. april 2016 kl. 18:30 - kl. 20:30 2016.

Generalforsamling

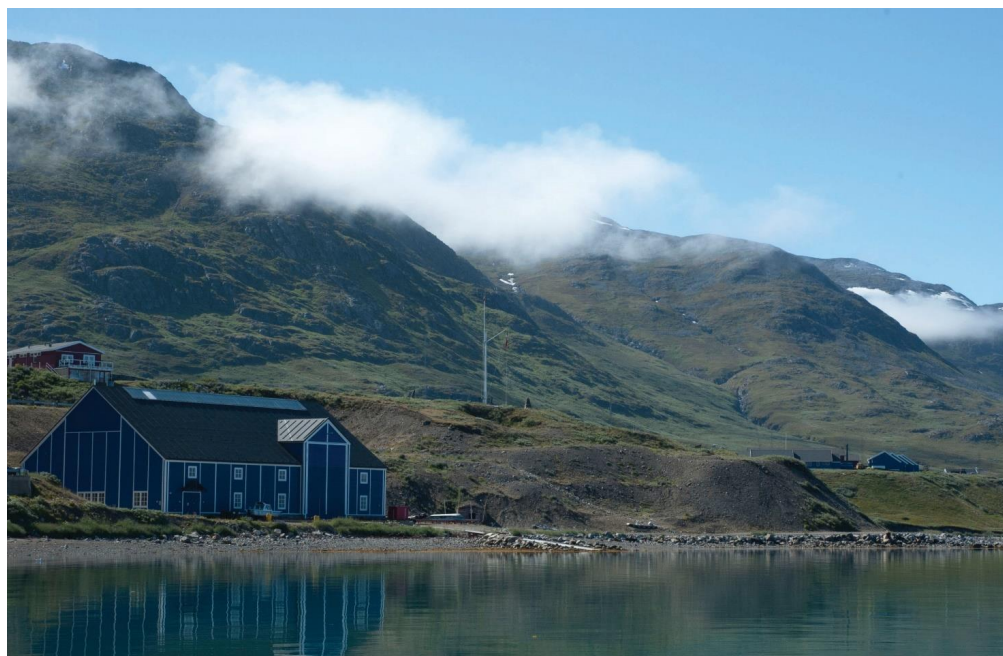
og derefter

foredrag af marinbiolog, cand. scient Andreas Brogaard Buhl

Grønnedal genbesøgt – kan den nedlagte flådestation blive et aktiv for det sydlige Grønland?

Marinbiolog, cand.scient Andreas Brogaard Buhl, som boede i Grønnedal som barn, fortæller om sit genbesøg i Grønnedal/Ivittuut, om stedets historie og hvad man kunne bruge det til, såfremt man vælger at udvikle potentialet, fremfor at afvikle byen ved den smukke Arsukfjord i det sydlige Grønland.

Sted: GEUS, Øster Voldgade 10, 1350 København K, opgang N.



(Foto: Uffe Wilken)



Seniorklubben – Kraemer Hus, L.E. Bruuns Vej 10, 2920 Charlottenlund

Torsdag den 28. januar kl. 19.30

Grønland i 27 år - 27 år i Grønland



Jette og Walther J. Christensen arbejdede i 27 år inden for den grønlandske undervisningssektor. De mange år var fyldt med oplevelser fra år som bygdelærere og senere ved Grønlands største skole, Tasersuup Atuarfia, i Qaqortoq. Det primitive bygdeliv med den tætte kontakt til lokalbefolkningen var en oplevelse, som prægede dem selv og deres børn for resten af opholdet i Grønland, og siden en aktiv pensionisttilværelse. Vi hører om deres oplevelser i hverdag og fest og om udviklingen i det arktiske.

Torsdag den 25. februar kl. 19.30

Landmåler i Grønland



Her taler vi om et job, som vi ikke tidligere har haft på programmet, så det er med stor glæde vi i aften byder velkommen til *Peter Normann Hansen*, som har indgående kendskab til dette arbejdsområde. Vi hører om opmåling og kortlægning af Grønland i nyere tid fra ca. år 1900 til i dag. Og om en nydannet landinspektørs oplevelser i forbindelse med opmåling og kortlægning af byer og bygder langs Grønlands vestkyst fra Qaqortoq/Julianehåb til Kangerlussuaq/Sdr. Strømfjord i begyndelsen af 1970'erne - samt kortlægning af Grønland som direktør for Kampsax og siden BLOM asa. Hvis tiden tillader, får vi også et indtryk af den store

interesse, foredragsholderen har for vandre- og klatreture i Qatanngut-regi i Sydgrønland og i Ammassalik-området.



Torsdag den 31. marts kl. 19.30

To år i Nuuk – oplevelser og eftertanker



I årene 2010 til 2012 boede *Morten Jørck* i Nuuk, hvor han var direktør for et grønlandsk datterselskab af et dansk, rådgivende firma. I aften fortæller han om sine oplevelser i Grønland, bl.a. om arbejde og fritid, vintertiden, om kultur og Kulturnat i Nuuk og om London Minings gigantiske jernmineprojekt (som var højaktuelt i perioden). Om forskellen på at være turist og at være bosat med arbejde. Og om de mange grønlandske drømme, som ikke er blevet til virkelighed.

Morten Jørck er tidligere formand for foreningen Qatanngut, grønlandsk-dansk venskabsforening, og havde før sit ophold i Nuuk været adskillige gange i Grønland på vandreferier rundt omkring på kysten. Foredraget vil blive ledsaget af billeder.

Kunstforeningen ARON – Kraemer Hus L.E. Bruuns Vej 10, 2920 Charlottenlund

Onsdag den 20. januar kl. 19.30

”Nytårskur”



Traditionen tro starter ARON også 2016 med en uformel sammenkomst, hvor det sociale og det selskabelige er i højsædet. Aftenens indlæg har forfatteren *Margaret Foverskov* glædet os med at sig ja til at stå for. Under overskriften ”Grønland set fra et barns synspunkt” hører vi fortrinsvis om hendes egen opvækst i Grønland. Forinden får vi også lige et kik på hendes familiebaggrund og en tur omkring Færøerne, før det drejer sig helt om hendes barndomstid i Grønland, som så fængende er beskrevet i hendes privatudgivne bog ”Den grønne kasse”. Vi kan glæde os til at møde et menneske, som har haft ”en barndom med store vidder”, som der så indlysende rigtigt står på bogens bagside.

Vi slutter aftenen med et beskedent, men lækkert ”nytårskur-traktement”.



Det Grønlandske Selskab | L.E. Bruunsvej 10, 2920 Charlottenlund | tlf. 6160 5331 | dgls@dgls.dk

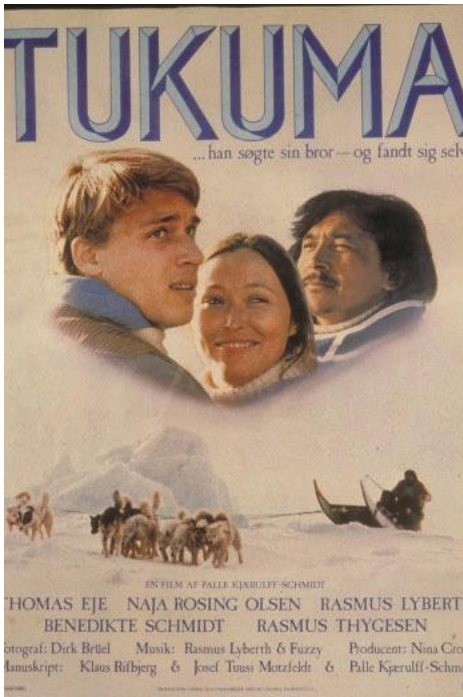
Mandag den 8. februar kl. 15

”STORM” – en udstilling på Bryggen

Vi besøger *Bolatta Silis-Høegh's* udstilling på Nordatlantens Brygge. Vi er så heldige, at kunstneren er til stede og selv vil fortælle os om udstillingen. Har du ikke set udstillingen endnu, så er der en god chance her. Udstillingen slutter den 14. februar. Mød talrigt op!

Tirsdag den 15. marts kl. 19.30

”TUKUMA” – en film fra Grønland



I aften skal vi se film i Kraemer Hus. ”Tukuma” er et drama om den unge dansker Erik, der rejser til Grønland for at undersøge sin brors mystiske død. Rejsen til Grønland bliver også en søgen efter egen identitet. Hos grønlænderne, der kaldte hans bror ”tukuma”, dvs. ”den, der altid har travlt”, finder han en helt anden livsmåde og helt andre værdier. Her leves livet i pagt med naturen.

”Tukuma” præsenteres af filmens instruktør, *Palle Kjærulff-Schmidt*.



Torsdag den 28. april kl. 19.30

Årsmøde

Dagsorden i h.t. lovene:

1. Valg af dirigent
2. Formandens beretning
3. Fastsættelse af kontingent for 2017
4. Forslag til behandling
5. Valg af bestyrelsesmedlemmer. På valg er *Asta Nicolajsen* og *Hanne Prip*
6. Udlodning af bestyrelsens kunstindkøb
7. Eventuelt

Forslag til behandling skal være bestyrelsen i hænde senest 10 dage før årsmødet.

Efter årsmødet fortæller *Niels-Kristian Petersen* om sommeren 1971 i Nuuk, hvor han deltog i en udgravning ude på Håbets Ø. I anledning af, at det var 250-året for Hans Egedes ankomst til Grønland, kom kronprinsesse Margrethe og prins Henrik på besøg.

Søndag den 19. juni kl. 15

”Kirsten Klein og Jette Bang” – en udstilling på Bryggen

Så er ARON igen på besøg på Bryggen, hvor vi skal se en fotoudstilling med to kvindelige grønlandsrejsende. Udstillingen gennemføres i et samarbejde med Kunstetagerne i Hobro. Et katalog støttet af Carlsbergfondet har tekst af Peter Brandes.

BEMÆRK

I det omfang, hvor der ikke ovenfor er tilstrækkeligt med oplysninger om det enkelte arrangement, eller hvor der måske bliver tale om ændringer i programmet, henviser vi til de informationer, der senere vil fremkomme – bl.a. på Det grønlandske Selskabs hjemmeside www.groenlandselskab.dk

Øster Voldgade 10 - parkering: Der er fri parkering på pladsen foran GEUS om aftenen – men det kræver at en udleveret parkeringstilladelse sættes i forruden.

Adgang: Medlemmer af Det Grønlandske Selskab deltager gratis. Ikke-medlemmer betaler 30 kr. ved indgangen.



GREENLAND CONTRACTORS

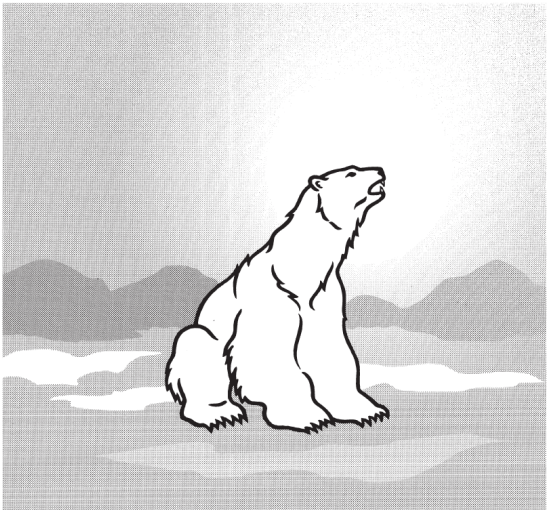
et interessentskab bestående af

INUIT SERVICE COMPANY A/S
MT HØJGAARD a/s

3970 Pituffik
Tlf.: 00 299 976696
Fax: 00 299 976682
E-mail: gc@gc.gl

Indiavej 1
Postboks 2669
2100 København Ø
Tlf.: +45 3634 8000
Fax: +45 3634 8001
E-mail: cphage.gl

3910 Kangerlussuaq
Tlf.: 00 299 841176
Fax: 00 299 841248



POLAR SEAFOOD A/S

Greenland Office:	Denmark Office:
P.O. Box 1616 DK-3900 Nuuk	2, Baldrianvej DK-9310 Vodskov
Phone: +299 32 44 11 Fax: +299 32 44 60 E-mail: polartrl@greenet.gl	Phone: +45 98 29 44 22 Fax: +45 98 29 41 81 E-mail: polar@polarseafood.dk

GrønlandsBANKEN

- Hele Grønlands BANK

 GrønlandsBANKEN
Tlf. 70 1234
www.banken.gl

