



tidsskrift.dk

Tobak-Kulturen i hollandsk Indien i geografisk Henseende.

Geografisk Tidsskrift, Bind 25 (1919)

Link til pdf:

http://img.kb.dk/tidsskriftdk/pdf/gto/gto_0025-PDF/gto_0025_68000.pdf

Link til webside:

<http://tidsskrift.dk/visning.jsp?markup=&print=no&id=68000>

pdf genereret den : 22/5-2008

Det kongelige danske geografiske Selskab.

I det første Møde 1920—21 holdt Cand. mag. Hjalmar Jensen Foredrag om »Tempelruiner fra Hindutiden paa Java«. Lysbilleder.

I det andet Møde 1920—21 holdt Professor Dr. S. Rozniecki Foredrag om »Republikken Polen«. Lysbilleder.

Medlem af Selskabets Bestyrelse, Professor ved Universitetet, Dr. phil. H. P. Steensby er den 20. Oktober 1920 afgaaet ved Døden paa Rejse fra Amerika til København med Dampskibet Frederik

VIII. Han var rejst til U. S. A. og Canada for at besøge Steder, der mulig stod i Forbindelse med Nordboernes Opdagelse af Vinland, hvorom han havde udgivet et Værk paa engelsk. Prof. Steensby havde i de faa Aar, han kom til at virke som Universitetslærer i Geografi, lagt stor Interesse for sit Fag for Dagen, bl. a. ved Oprettelse af et geografisk Laboratorium for de Studerende og ved Udgivelse af flere Skrifter. Han havde foretaget nogle kortere geografiske Ekskursioner til Algier, Ægypten og Grønland. Bestyrelsen mister i ham en flittig og elskværdig Kollega.

Tobak-Kulturen i hollandsk Indien i geografisk Henseende.

Af

Cand. mag. Hjalmar Jensen.

Sammen med Landenes geologiske Bygning har vel nok Plantedækket den allerstørste Betydning for et Landskabs geografiske Udseende. Et pandekage-fladt Landskab faar jo et himmelvidt forskelligt Udseende, eftersom det er en nøgen Ørken, en granbevokset Steppe, en lyngbrun Hede eller en fantastisk tropisk Urskov. Dog ikke alene de »vilde« Bevoksninger har denne Indflydelse paa Landenes Udseende. I mindst lige saa høj Grad er dette Tilfældet med Kulturplanterne, i Kraft af den uimodstaaelige Energi, hvormed disse fortrænger de »vilde« Bevoksninger hele Verden over.

Netop en saadan landskabelig Faktor er ogsaa Tobakskulturen i hollandsk Indien. Fig. 3 giver et Billede fra en ny anlagt Tobaksplantage i Land-

skabet Deli paa Sumatra. I Baggrunden ses endnu Urskovens Rand i al sin vældige Majestæt. Men intet har kunnet modstaa den fremtrængende hvide Mands Trang til Penge; selv Urskovens Kæmper, de tohundredede Fod høje Rasamala-Træer, og alle dens tusinde Lianer, Epiphyter og tornede Rotangpalmer har ikke kunnet holde ham tilbage. I Forgrunden af Billedet er Skoven faldet, og har givet Plads for de smaa, i Forhold til Urskoven, dværgagtige Tobaksplanter, som giver Gylden i Kassen i Stedet for Urskovens Poesi. Kun her og der er der endnu blevet en enkelt Kæmpe staaende, som endnu nogle Aar vil minde om Fortidens vilde Natur.

Den Indflydelse paa Landets geografiske Ud-

seende, som Tobakskulturen har haft og stadig har, er i de forskellige Egne af hollandsk Indien noget forskellig. I det følgende skal ganske skitse-mæssigt forsøges at skildre disse Forhold.



Fig. 1.

Kort over en Del af de hollandske Kolonier. Af de tre skraverede Stykker findes Detailkort (i 1:3.000.000) i det følgende.

Det siger sig selv, at det med Tobak beplantede Areal i hollandsk Indien kun udgør en ganske lille Brøkdel af det Hele. Den samlede Overflade af de hollandske Kolonier er smaa 2 Mill. km², fordelt paa følgende Maade:

Java med omliggende Øer.....	ca.	132,000	km ²
Sumatra — — — — —		443,000	—
Borneo — — — — —		733,000	—
de øvrige Øer.....		670,000	—

1,978,000 km²

Heraf kan man anslaa ca. 1250 km² til at være beplanted med Tobak, fordelt omtrent saaledes:

Java.

Besuki, Tobak til Export til Europa	ca.	20,000	hk
Vorstenlanden - - - - -		10,000	—
Andre Egne - - - - -		25,000	—
De Indfødtes Dyrkning til eget Brug		25,000	—

Sumatra.

Deli, Tobak til Export til Europa ..		20,000	—
De Indfødtes Dyrkning til eget Brug		20,000	—

Borneo og andre Øer..... - 5,000 —

Total 125,000 hk

Ovenstaaende Opgørelse gør ikke Fordring paa nogen Nøjagtighed. Den er udarbejlet paa Grund-

lag af de foreliggende Angivelser af Importen i Holland, kombineret med Forfatterens Erfaringer i Indien angaaende de forskellige Egnes Høstudbylte og med hans ved Selvsyn erhvervede Opfattelse af Udbredelsen af de indfødtes Kultur i de forskellige Egne.

Af hele det store Areal, saa stort som Mellem-europa er altsaa kun et Stykke, lidt større end Lolland beplanted med Tobak. Dog maa man huske paa, at Tobakskulturen foregaar som Vexeldrift, saa at kun en Del af Plantagerne hvert Aar er beplanted med Tobak. Det samlede Areal, som tilhører Tobaksplantagerne er derfor en hel Del større.

Som det ses af ovenstaaende lille Tabel, findes der tre Hovedcenter for Dyrkning af Tobak med Export til Europa for Øje, nemlig: Deli i N. Ø.-Sumatra, omkring Hovedbyen Medan, Besoeiki (Djember) i Østjava og Vorstenlandene i Midtjava. Saa godt som alle Plantager i disse tre Tobakcentra ledes af Europæere. Desuden dyrkes en Del Tobak til Export i forskellige Egne af Øst- og Midtjava, navnlig i Loemadjang, Kidiri og Banjoemas. Paa mangfoldige Steder, baade ind imellem Dyrkningsomraaderne for Exporttobakker og andre Steder, dyrker de Indfødte Mængder af Tobak, dels til Brug paa Stedet, dels til Export til Singapore eller Kina. En saadan Dyrkning af indenlandsk Tobak finder særlig Sted i Landskabet Kedoe paa Java og Pajacombo paa Sumatra.

Deli.

At den Tobak, som avles i Deli, giver et godt pekuniært Udbytte, ses bedst af nedenstaaende



Fig. 2.

Detailkort over Tobakscentret i Deli paa Sumatra (1:3.000.000) med Hovedstaden Medan.

Oversigt over Værdier af den udførte Tobak i de forløbne Aar:

Tobaksudførselen fra Deli.			
	Pakker Tobak à 80 kg	Pris i Ct. pr. 1/2 kg	Total Værdi
1864.....	50	48	4,000 Fl.
1870.....	2,868	128	450,000 —
1875.....	15,355	170	3,900,000 —
1880.....	64,965	112 1/2	11,250,000 —
1885.....	124,911	141 1/2	26,976,000 —
1890.....	236,323	72 1/2	26,000,000 —
1895.....	204,714	90	28,350,000 —
1900.....	223,731	111 1/2	38,000,000 —
1905.....	225,369	155	54,500,000 —
1910.....	234,133	131	47,800,000 —
1914.....	246,543	93	35,800,000 —
1864—1914	7,305,433	113	1,287,400,000 —

Det er jo store Summer, som fortjenes her, og som mægtig bidrager til Hollands Velstand. Man vil i Tabellen lægge Mærke til, at Udbyttet varierer ganske overordentlig stærkt, og at dette ikke saa meget maa søges i en Forskel af Høstens Størrelse i de forskellige Aar, men meget mere i den varierende Pris, som opnaas for Produktet.

Dette Forhold skyldes Forskelle i Kvaliteten af de forskellige Aars Høst, Forskelle som for den ukyndige Lægmand er ganske diminutive, men som i Virkeligheden betinger de høje Priser, som Deli-Tobakken opbringer. Det er navnlig Variationer i Bladenes Farve, som gør Udslaget. Deli-Tobakken bruges nemlig især til Dækblad, d. v. s. det yderste Blad, hvormed Cigaren vikles, altsaa det eneste, som ses af Køberen. Nu skal det ganske vist indrømmes, at der bestaar et vist Forhold mellem Dækblad og Cigarens »indre Egenskaber«, forsaavidt som ingen Fabrikant vil rulle en Cigar, hvis Indhold bestaar af fynsk Bondetobak med et fint og kostbart Deli-Dækblad, lige saa lidt som han vil give en fin Havannacigar et grovt eller misfarvet Dækblad paa. Der bestaar ogsaa et vist af Sædvaaen lovbundet Forhold mellem Dækbladets lysere eller mørkere Farve og Cigarens Styrke; men i Virkeligheden kan Køberen ikke se andet af Cigaren end Dækbladet, og lader sig ved Bedømmelsen af Cigaren i altfor høj Grad narre af dette. Det er derfor forstaaeligt, at Fabrikanten lægger stor Vægt paa et godt Dækblad, og derfor betaler det højt. Netop Deli-Tobakken har, navnlig i visse

Aar, saadanne Egenskaber, som gør det overordentlig tiltrækkende for Fabrikanterne. Det er tyndt, saa at han af et Kg. kan faa mange Cigarer dækkede, og det har saadanne Farver, som Publikum forlanger paa en fin Cigar. Naar Aarets Klima har været heldig for Høsten, saa at baade Farven og de øvrige Kvaliteter er vellykkede, betales Deli-Tobakken derfor ofte med ganske svimlende Priser.

Følgen af disse høje Priser har da ogsaa været en meget hurtig Udbredelse af Kulturen fra det Øjeblik, da man opdagede, at disse Egne er saa synderlig skikkede for denne Kultur. Og herved er det geografiske Udseende af hele Landet blevet totalt forandret, meget mere end de andre tobaksdyrkende Egne i hollandsk Indien, som senere skal omtales. I Vorstenlandene f. Eks. har Stor-Kulturen af Tobak fortrængt andre Stor-Kulturer; men i Deli har Tobakken fortrængt Urskoven. Denne Kultur har i forrige Aarhundrede benyttet det samme Middel til at faa Plads og Albuerum, som The- og Gummi-Kulturen den Dag i Dag benytter: Rydning af den oprindelige Urskov.

Den første europæiske Tobaksplanter i Deli var en hollandsk Hr. Nienhuijs. Han kom i 1863 derover efter en Arabers Raad, for at prøve om de Deliske Grunde var egnede til Tobakskultur. I 1864 kunde han sende de første 50 Pakker Tobak til Holland: en kun ringe Begyndelse, der imidlertid slog saa godt an, at der meget hurtigt oprettedes kapitalstærke Selskaber, som med en rasende Fart udbredte den paabegyndte Tobakskultur. Hvad forefandt man da af Land til at begynde og udvide denne, efterhaanden saa stormægtige Kultur? Hvorledes var det Landskab formet af Naturens og Menneskets Haand, som de første Pionerer gav sig i Kast med?

Det Stykke af Sumatra, som efterhaanden er blevet til det berømte Tobak-Deli, bestaar af tre parallelt løbende Strimler: et smalt sumpet Bælte langs Kysten, kun nogle faa Meter over Vandspejlet, ja, paa sine Steder endog saa lavt, at man har maatte sikre det mod Oversvømmelser fra Havet ved omfattende Digeanlæg. Dernæst et bredere Bælte, stigende indtil et Par hundrede Fod, og endelig det stærkt bakkede Overgangsland til de egentlige Bjerge, som ligger bagved det tobaksdyrkende Deli ind imod Sumatras Indre. Regnmængden i disse tre Bælter er ogsaa ganske forskellig:

den er i det midterste Bælte omkring 2000 mm, i Kystbæltet mindre, og i det højere liggende Terræn stiger den lige op til 6000 mm.

Hele det Landskab var ved Nienhuijs's Ankomst i 1862 for den allerstørste Del bedækket af Urskov. Kun her og der, navnlig ved Flodernes Munding fandtes smaa Landsbyer, omgivet af de for det tropiske Landskab saa karakteristiske Bambus og Kokospalmer. Hist og her, hvor Terræforholdene var særlig gunstige, havde man opdyrket smaa Stykker af Landet, som i det hele og store laa sovende og ventede paa den europæiske Kapital, der skulde vække det. Det havde det samme Udseende som saa mange andre indiske Landskaber, der endnu ikke er blevet mishandlede af de Kultur-fremmede Europæere. Paa Java findes de næsten ikke mere, men vel paa Sumatra. Med alt, som staar i Forbindelse med en rationel Udnyttelse af Landets Rigdomskilder, er det i saadanne Landskaber kun smaat bevendt. Vejene er kun saa som saa; til Nød kan de befares af de skrumplende Oxekarrer, som oftest kun af Ridende og Fodgængere. Den meste Transport sker derfor paa Kuliryggen, eller rettere sagt paa Kuliskulderen, hvorpaa det lange Bambus-Aag hviler, som i begge Ender bærer Kurvene, hvori de tunge Byrder transporteres. Udstrakte opdyrkede Marker finder man ikke. Her og der midt i Urskoven ryddes et lille Stykke, og herpaa dyrkes saa, efter at de fældede Træstammer er brændt bort, en mager Ris eller anden indfødt Kulturplante. Efter nogle faa Afgrøder forlades denne Mark, da det menes at være nødvendigt at benytte en frisk og jomfruelig Urskoggrund for at faa nogenlunde gode Afgrøder. Disse i det urskovbeklædte Landskab spredte opdyrkede Marker kaldes: Ladang. Lidt efter lidt falder de igen i Skov, og efter en Snes Aar er de atter bedækkede med Skov. Og, som vi straks skal se, er dette »Ladang-System« overtaget af de første tobaksdyrkende Europæere, og er siden med en sejt Konservatisme bibeholdt i en modificeret Form i hele det tobaksdyrkende Deli, som netop derved faar et ganske ejendommeligt geografisk Udseende.

Det er nemlig blevet en urokkelig antaget Trossætning i Deli, at man kun kan opnaa et first-class Produkt, naar Tobakken dyrkes paa Urskoggrund. I Begyndelsen kunde dette lade sig gøre i Ordets egentlige Forstand. Der var Urskove nok at tage af. For hvert Aar maatte nye Skovarealer vige Pladsen for Tobaksmarker (Fig. 3). De kæmpe-



Fig. 3.

Tobaksmark i Deli paa Grænsen af Urskoven. I Forgrunden de smaa, unge Tobaksplanter. Midt i Marken en vældig Ruin af et af Urskovens Kæmpetræer. Under det høje Træ tilhøjre ses en svag Røg af de brændende Træstubbe.

høje Stammer maatte falde, og de uendelig lange Lianer, som havde brugt Aar om at naa op til Skovens Top og til Solens Lys, maatte kappes over af den kulturspredende Tobaksplanter for at give Plads til de lige Rækker af smaa Tobaksplanter. Man brugte de Indfødtes System: kappe alt, som kunde kappes og saa lade Ilden fortære de væltede Stammer og Kroner. Efterhaanden som det viste sig, hvor lønnende denne Kultur var, blev Efterspørgselen efter gunstige Arealer større, og det blev umuligt i det uendelige at tilfredsstille Trangen til nye Urskovsstykker. Derved opstod den Kulturmethode, som Tobaksplantagerne i Deli den Dag i Dag bruger, og hvis Hovedprincip er, at Jorden efter at være benyttet til en Tobakshøst, ligger ubenyttet i 6 à 8 Aar, i hvilket Tidsrum der med mer eller mindre Hjælp fra Ejerens Side opstaar noget, som fjærnt minder om en Urskog.

En Tobaksplantage i Deli er derfor nødt til at have et Areal, som er gennemgaaende 10 Gange saa stort som det virkelig hvert Aar dyrkede

Stykke Land. Det er næppe nogen Overdrivelse, at der i hele Verden ikke findes nogen anden af Europæere drevet Kultur, som omgaaes i den Grad ødselt med Grunden. Og dette er saa meget mere paafaldende, som Deli hører til de frugtbare Tropeegne, hvor Jordens Egenskaber, Regnens Fordeling og Solens Varme i Forening giver Betingelser for en saare intensiv Kultur. Naar Tobakken er høstet, faar Kulierne som Regel Lov til at tage en enkelt Afgrøde af Ris, der dog ikke dyrkes saaledes som almindeligvis i Troperne: i Vand, men ganske tørt kun med det Vand, som Regnen kan give. Efter denne kortvarige Riskultur, varer det som sagt en hel Række Aar, inden det samme Stykke Grund igen tages i Brug. I den Tid behandles Arealerne noget forskelligt af de forskellige Plantere. Det simpleste er at overlade Stykket ganske til sig selv. Dette er altsaa et udpræget »Ladang-System«. Paa denne Maade er der Mulighed for Dannelsen af en Slags Urskov, der dog som Regel ikke bliver til andet og mere end et Vrængbillede af de oprindelige Kæmpeskove. Men meget sikrere er det, at der indfinder sig et af de allerværste Ukrudtsgræs: Alang-Alang (*Imperata arundinacea.*), som senere er næsten umuligt at udrydde. Man har derfor søgt at hjælpe Tropenaturens skovdannende Evne ved selv at udsaa et meget hurtigt voksende Træ: *Albizzia moluccana.* Den paa denne Maade opnaaede Reboisation lykkes ret godt, men Bevoxningen med dette Bælgplantetræ har ubehagelige Følger, idet Rødderne, som bliver tilbage i Tobaksmarkerne efter den nye Skovs Rydning, let giver Anledning til Udbruddet af en frygtet Tobakssygdom: Slimsygen. Endelig har man, navnlig i de senere Aar forsøgt at kvæle Alang-alang'en og dermed fremme den naturlige Dannelse af Nyskov ved efter Tobakken at saa *Crotalaria*, en stor og kraftig Bælgplante, der tillige gør Nytte som Kvælstofsamler. Efter et à to Aars Forløb indfinder de nye selvsaaede Træer sig i *Crotalaria*-Bevoxningen, og vel at mærke uden Alang-Alang.

I de sidste Aar er Tobakken ikke længere den eneherkende europæiske Kultur i disse Egne. Baade Gunmi- og Theplantager breder sig mere og mere. En Følge deraf er naturligvis, at navnlig saadanne Tobakspantager, som betalte sig mindre godt, er gaaet over til disse nye Kulturer. Men det er tillige at forudse, at den Tid vil kunne komme, da Jorden i Deli vil blive for dyr til dette lidet intensive Agerbrug, hvor Jorden kun giver Afgrøde

hvert 8 à 10 Aar; og da er det vel muligt, at man mere almindeligt vil gaa over til Plantningen af *Crotalaria* eller andre Grøngødningsplanter efter Tobakken, og saa tage Jorden i Brug efter disses Nedpløjning uden at afvente en naturlig Reboisation. Med andre Ord: man vil blive nødt til at forlade »Ladang-Kulturen« for at gaa over til en moderne intensiv Kultur med en Mellemkultur af en eller anden Grøngødningsplante; og Deli-Landskabet vil da igen have faaet sin Karakter forandret.

For Øjeblikket faar Deli-Landskabet netop sit Særpræg ved den ejendommelige Afveksling mellem de omhyggelig behandlede Tobaksmarker, som dette Aar er i Kultur, og saa alle de Marker, der har været under Kultur, og nu ligger sine 8 Aar og venter paa igen at komme til. De sidste er i saa høj Grad i Majoritet, at man paa en Køretur igennem et Deli-Landskab faar et Indtryk af et forladt Kulturland, undtagen netop naar man passerer de Marker, som i Øjeblikket er i Kultur; thi da imponeres man af den Omhu og den Petitesse, hvormed disse behandles. Det er i Virkeligheden et Havebrug en gros. Men fra den ene opdyrkede Mark til den næste er der saa langt, at man kører Kilometer efter Kilometer uden at se andet end de gamle Marker i alle Overgange fra det nylig forladte Kulturland til den nye Skov, som det ejendommelige Kultursystem fører med sig. Og den nye Skov har intet eller meget lidt til fælles med den egentlige Urskov. Den bestaar kun af enkelte Træsarter, og det er ikke videre imponerende eller høje Træer. Det kan snarere kaldes et Urskovskrat. Kun i Yderkanterne af Deli-Landet, der hvor man endnu forefinder oprindelig Urskov, møder man den bizarre Modsætning mellem den vilde Urskov og Tobaks-Havebruget. Her forefinder man disse bekendte Tobaksmarker, hvor der midt i Marken findes Ruinerne af Urskovens Kæmper, Ruiner saa mægtige, at man ikke har faaet Tid til at skaffe dem helt bort; (Fig. 3) ja, selv midt i de store Tørreskure findes saadanne Rester af de mægtige Stammer.

Ogsaa i en anden Henseende har naturligvis Landskabet skiftet Karakter ved Indførelsen af den europæiske Tobakskultur, nemlig ved den Bebyggelse, som er fulgt dermed. Ikke alene har der rejst sig veritable Byer, f. Eks. den virkelig imponerende Hovedstad, Medan, hvor der før kun laa elendige Samlinger af de Indfødtes Bambushytter,

men ogsaa ude paa Plantagerne præges de Dele af Landskabet, som for Øjeblikket er i Tobakskultur af de 100 Meter lange Tørreskure, og de talrige og velbyggede Kuli-Huse, af de store Etablissementer med Fermentations- og Sorter-Bygningerne og med »Administrateurs« eller selv »Hoofdadministrateurs« Villaer.

Vorstenlandene.

I det andet store Tobaksdistrikt: Vorstenlandene paa Java har Overgangen til Tobakskultur ogsaa medført Forandringer i landskabelig Hen-



Fig. 4.

Detailkort over Tobakscentret i Vorstenlandene paa Java (1:3.000.000) med Hovedstaderne Djocja (officielt Djocjakarta) og Solo (off. Surakarta) samt den mindre By Klaten, som ligger midt i Tobaksdistriktet. Semarang er den vigtigste Udskibshavn for Tobakken fra Vorstenlandene.

seende, dog langt fra af den Rækkevidde som i Deli. Først i Aaret 1858 begyndte Europæere i disse Egne at plante Tobak med Export til det europæiske Marked for Øje. Men Landet, som de plantede i, var ikke som i Deli en vild og uopdyrket Urskov; tværtimod, det var et ældgammelt Kulturland. Ikke for intel finder man i Vorstenlandene alle de mægtige Ruiner af de skønhedsfyldte Templer fra Hindutiden, som mere end bindstærke Annaler taler et tydeligt Sprog om en tusindaar gammel intensiv Kultur i disse Egne. Først og fremmest Ris. Af alle Kornsorter er Risen vel den, som i højeste Grad forlener Landskabet med et ganske

specifikt Særpræg. Dens Kultur i Troperne er saa forbundet med Vandet (med de sparsomme Undtagelser, hvor Vand ikke kan faas, og man dyrker »tør Ris«.) at Markerne til Tider mere faar Udseende af et Landskab, som efter en Stormflod er total oversvømmet end af egentlig Kultur-Marker. Navnlig i Tiden før Udplantningen, naar Markerne skal pløjes og egges, sættes de under Vand. Den primitive Egge trækkes da igennem og henover Mudderet af to Kerbouwer, som her ret føler sig hjemme (Fig. 5). Og i lige saa høj Grad synes Javaneren, som styrer disse to mudderelskende Dyr at finde sig til Pas ved at vade i Pløret til højt op paa Benene. Langsomt gaar det naturligtvis og under

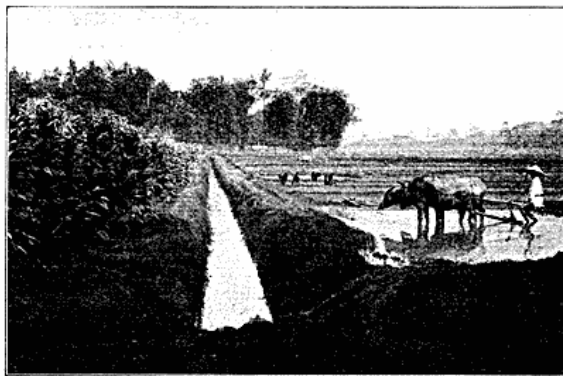


Fig. 5.

Tobakslandskab fra Vorstenlandene. Til højre Kuliens Mark med Ris-Avl. I Forgrunden planter nogle Kvinder den unge Ris ud. Til venstre Plantagens Mark med fuldvoksen Tobak i Blomst. Helt i Baggrunden Dessa'erne med deres Bambushegn.

en stadig Converseren med det plumpe Forspand, men øjensynligt i Følelse af et fuldt Velvære. Denne de Indfødtes Kultur paa Java par excellence har i Vorstenlandene været udviklet gennem Aarhundrederne til en overordentlig høj Grad af Fuldkommenhed. Hele Landet her er gennemtrukket med Grøfter og Vandledninger, hvis Beliggenhed i Aarenes Løb er fastsat saa udmærket i Overensstemmelse med Terrænets Forløb, at ingen moderne Ingeniør kan nivellere det bedre. Hvert eneste nok saa lille Stykke af Rismarkerne kan paa det ønskede Tidspunkt sættes under Vand, og der sørges tillige for, at det bortløbende Vand ikke gaar til Spilde, men alter samles for paany, efter at have passeret længere borte liggende Landsbyer og efter der at have optaget nye Næringsstoffer, at spredes over nye Rismarker.

Da den europæiske Stor-Kultur af Tobak begyndte i Vorstenlandene, fandtes ikke alene denne af de Indfødte drevne Riskultur, men ogsaa talrige europæiske Plantager, idet der baade dyrkedes meget Sukkerrør og navnlig Indigo. Disse Kulturer dreves paa en meget rationel Maade, i Vexeldrift med Risavl. Aarsagen hertil maa ikke alene søges i kulturmethodiske Grunde, men noksaa meget i de for Vorstenlandene saa ejendommelige Suverænitetsforhold. Vorstenlandene betyder »Fyrstendømmerne«, hvori ligger, at de endnu den Dag i Dag officielt anerkendes af Holland som to uafhængige Riger, hvis regerende Fyrster er Sultanen i Djocja og Susuhunanen i Solo. Fra urgammel Tid betragtedes disse Fyrster som Ejere ikke alene af hele Landet, men ogsaa af alle de Indbyggere, som fandtes i deres Riger. Da de naturlig nok ikke personlig kunde dyrke hele deres udstrakte Rige, havde de faaet indført det med et javansk Navn saakaldte Maron-System (Ordet føres tilbage til det javanske Paro = halvdel), som gik ud paa, at Beboerne kunde dyrke deres Ris paa Markerne mod at afgive Halvdelen, enten in natura eller omsat i Penge til Fyrsten. Af den samtlige Jord, afgav Fyrsten endvidere $\frac{1}{5}$ afgiftfri Jord til sine Embedsmænd, som skulde passe paa, at alt gik ordentlig til; og at Kejseren fik, hvad Kejserens var. Efterhaanden forærede Fyrsterne Dele af deres Rige bort til Familiens øvrige Medlemmer, til deres Embedsmænd i Mangel af egentlig Betaling, til særlig fortjente Mænd, til Yndlingshustruers Familie o. s. v. Med saadanne til disse saakaldte »Apanageholdere« bortgivne Jord-Arealer fulgte Fyrstens Pligter og da navnlig Rettigheder overfor Befolkningen.

Det var, og er iøvrigt endnu paa Java forbudt Europæerne at eje Grund. Derfor er alle Plantagerne baserede paa Lejemaal, udenfor Vorstenlandene enten af de Indfødte, eller af Staten, og i Vorstenlandene af Apanageholderne. Ogsaa de europæiske Lejere af Jorden overtager de dermed forbundne Forpligtelser, og da navnlig Rettigheder, som først og fremmest bestaar i den med Maron-Systemet følgende Afgift fra Befolkningens Side af den halve Høst. Det vil sige: saadan var Meningen oprindelig, men denne Ordning kunde ikke tilfredsstille de europæiske Pengemænd i Amsterdam, hvorfor det ganske stiltiende, uhyre snedigt og til uendelig Fordel for Plantagedriften, er bleven fortolket derhen, at det ikke er Halvdelen af Høsten, som tilkommer Apanageholderen eller in casu dennes

europæiske Lejer, men Halvdelen af Jorden med et dertil hørende Arbejde, svarende til det Arbejde, som en normal Riskultur vil fordre. Fordres der Arbejde udover dette, maa det betales extra. Kulien beholder altsaa den ene Halvdel af Jorden som Betaling for sit Arbejde paa Plantagens Jorde. Paa Kuliens Halvdel dyrkes Ris eller andre af de Indfødtes Kulturplanter (f. Eks. Jordnødder), og paa Plantagens Halvdel dyrkes en for Export skikket Kulturplante, altsaa Sukker, Indigo eller Tobak. Der skiftes hvert Aar Marker, saa at de Marker, der i Aar er beplantet af de Indfødte med Ris, til næste Aar tilfalder Plantagen, og omvendt. Denne Vexeldrift, som forøvrigt er til stor Nytte for begge Parter, og i det hele taget er overordentlig rationel, finder altsaa sin inderste Begrundelse i det nys beskrevne Maron-System.

Efter dette Maron-System var de talrige Sukker- og Indigo-Plantager i Vorstenlandene drevne, da man i Midten af forrige Aarhundrede begyndte at dyrke Tobak med Export for Øje. Kun langsomt bredte Tobaksavlens sig. Der er ikke Tale om en saadan næsten explosiv Udvikling af denne Kultur som Tilfældet var i Deli. Endnu i 1870 (altsaa mere end ti Aar efter den første Begyndelse) var Exporten til Europa kun 3200 Pakker Tobak. I 1875 steg dette Tal til 15,344 Pakker, men blev saa staaende lige til Midten af Halvfemserne. (1890 16,641 Pakker, 1895: 38,786 Pk.). Fra nu begynder en stærk Forøgelse af Tobaksproduktionen i Vorstenlandene, som med forskellige Svingninger stiger mere og mere, indtil den i 1911 selv naar op til 164,071 Pakker Tobak. Denne Produktforøgelse i Slutningen af forrige Aarhundrede staaer i Forbindelse med Fremstillingen af syntetisk Indigo, som paa den Tid begyndte sin Sejersgang over hele Verden. Fra et Par tyske Fabrikker, hvor nogle faa Videnskabsmænd ved deres intensive og maalbevidste Arbejde havde opfundet Midlerne til at erstatte det naturlige Indigo med et billigere Kunstprodukt, kastedes dette ud paa Verdensmarkedet i saa store Mængder og til en saa billig Pris, at en hel Kultur i Troperne, udbredt baade paa Java og i britisk Indien, totalt lagdes øde. Aar for Aar maatte den ene Indigo-plantage efter den anden give op i Konkurrencen med det kemiske Produkt. Den europæiske Plante lagde dog ikke derfor Hænderne i Skødet. Med en beundringsværdig Energi og Snarraadighed lagdes Driften om fra Indigo til Tobak. En Tid lang forenedes begge Kulturer broderligt Side om Side;

men efterhaanden som den syntetiske Indigo blev fuldstændig dominerende paa Markedet, indskrænkedes Indigo-Kulturen i Vorstenlandene til nogle ganske faa Plantager, som kunde producere tilstrækkeligt Indigo til at tilfredsstille de kunstelskende og kunstkræsnere Japaneseres Behov. Disse faa Indigoplantager, som endnu havde deres Indigofabrikker i Behold under Verdenskrigen, gjorde mægtige Forretninger, da Indigoprisen steg til en uanet Højde paa Grund af Ophøret med Fabrikationen af Kunstindigo. Ved Overgangen fra Indigo til Tobak beholdt man selvfølgelig det gamle Kultur-System: Maron-Systemet.

Det er derfor ganske naturligt, at den Forandring af Landets geografiske Udseende, som fulgte med Tobaksdyrkningsens Indførelse i Vorstenlandene som Plantagedrift ikke har været saa gennemgribende som i Deli. Kulturlandet vedblev at være et Kulturland. Halvdelen af Markerne vedblev at være et oversvømmet Risland. Landsbyerne (Dessa'erne, som de kaldes paa javansk) vedblev at være lige saa tæt befolkede og lige saa barnerige som hidtil. Der er ikke fældet et eneste Træ som Følge af den europæiske, vorstenlandske Kulturs Overgang fra Indigo til Tobak. Og i Modsætning til Deli ses der i Vorstenlandene nu lige saa lidt som før i Indigoens Dage store Marker, som overlades til sig selv, som faar Lov til at »falde i Ukrudt«; thi andet er den naturlige Reboisation i Deli egentlig ikke. I Vorstenlandene var og er hver mindste Plet Jord taget i Brug, i alt Fald hver eneste Tomme Jord, hvor der kan føres Vand hen over. Naar

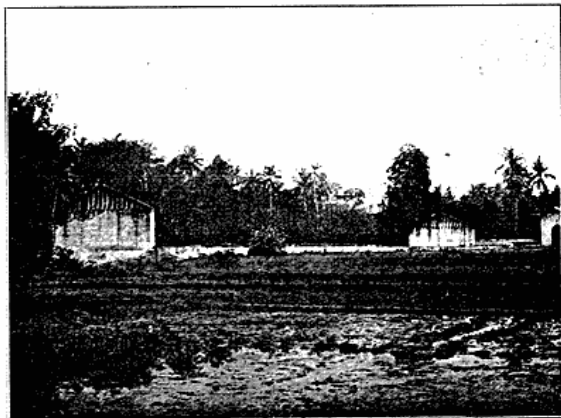


Fig. 6.

Ruiner af en forfalden Indigofabrik i Vorstenlandene. Paa de tidligere Indigomarker dyrkes nu Sukkerrør og Tobak.

Indførelsen af Tobakskulturen dog alligevel ogsaa her har sat Spor i det landskabelige Udseende er Grunden, at adskillige af de gamle Indigo-Møller eller Fabrikker har faaet Lov til at ligge og falde i Ruiner (se Fig. 6), og at Tobakskulturen kræver et saa stort Antal af de mægtige Tørreskure (Fig. 7 og 8), at begge Dele effektivt bidrager til Landskabets Udseende.

Tobakken kræver et ganske overordentlig omhyggeligt Arbejde, hvis man da vil opnaa at kunne bringe et Produkt paa Markedet, som tæller med i Verdens Konkurrencen. Blad for Blad maa høstes netop paa det Tidspunkt, der er det bedste. Og Blad for Blad maa trækkes paa tynde Bambus-

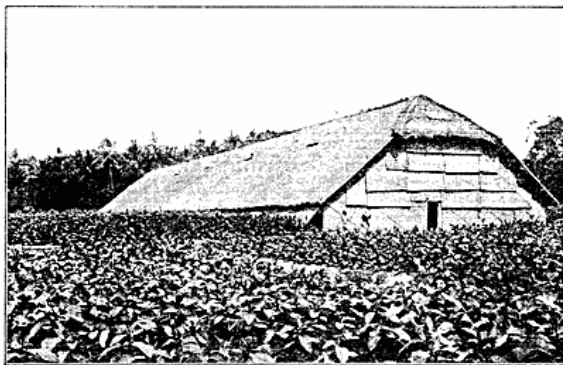


Fig. 7.

Tobaksmark i Vorstenlandene med et stort Tørreskur. I Baggrunden Kokospalmer og andre Træer i Dessa'erne (Landsbyerne).

stænger, som atter bindes paa større 10 Fod lange Bambusrør, for derefter at hænges op i de 100 m lange Tørreskure (Fig. 7), hvor de tørres og anlager den fine Farve, hvoraf Prisen for Dækblad i aller første Række afhænger. Naar man nu betænker, at der aarlig høstes ca. 5,000,000,000 Tobaksblade i Vorstenlandene, vil man ogsaa nok kunne forstaa, at der hører saa mange Tørreskure til hver Plantage, at de giver Landskabet et Særpræg. Hele det tobaksdyrkede Areal i Vorstenlandene er (eller var for nogle faa Aar siden) ca. 10,000 Hektar, og paa dette Areal fandtes henimod 2000 Tørreskure, hvis samlede Længde altsaa bliver henimod 200 Kilometer. Det er da heller ikke sjældent, at man fra et enkelt Punkt paa en Tobaksplantage midt imellem alle de Indfødtes Landsbyer, hvis Huse man ikke ser noget til, da de næsten ganske dækkes af Bambus, Kokospalmer, Bananer og Frugttræer, kan tælle henimod en halv Snes af disse mægtige,



Fig. 8.

Tobaksmark fra Vorstenlandene kort efter Udplantningen af de smaa Tobaksplanter. Tilhøje i Baggrunden en Række Tørreskure. Helt i Baggrunden Sydhjergene.

lange Skure (Fig. 8). De er tækkede med Blade af Alang-Alang, eller (i de senere Aar altid) af Sukker-røret. Ganske nytækkede er de lyse, men efterhaanden bliver de mere og mere graa, ofte med en stærkt rødlig eller blaalig Reflex. Men naar denne forholdsvis ringe landskabelige Forandring undtages, har Overgangen fra Indigo til Tobak ikke medført nogen nævneværdig Forandring, saaledes som Tilfældet var i Deli.

Besuki.

Det tredje store Tobaksdistrikt i hollandsk Indien: Besuki (med Hovedstaden Djember), staar i mange Henseender midt imellem Deli og Vorstenlandene, baade i klimatologisk Henseende, i Be-

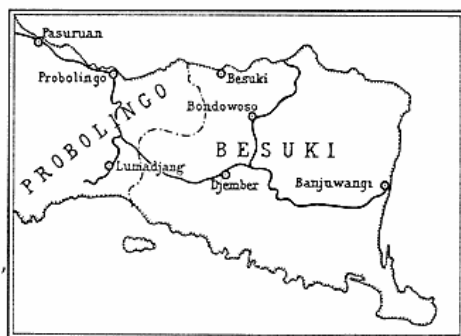


Fig. 9.

Detailkort (1:3.000.000) over Tobakscentret i Besuki med Hovedstaden Djember. Omkring Lumadjang dyrkes meget Tobak af de Indfødte. Over Probolinggo og Pasuruan gaar Jærnbanen til Surabaya.

folknings- og Arbejdsforhold, og i Henseende til den Indflydelse Tobakskulturen har haft paa Landets geografiske Karakter.

Af Tabellen¹⁾ Pg. 250 fremgaar det, at Vorstenlandene har en meget udpræget Tørtid: Maj til September. Naar Gennemsnittet af Regndagenes Antal i en lang Aarrække kun er 3,6 i August Maaned, saa vil det jo sige, at det ikke er sjældne Aar, hvor August er fuldkommen regnløs. I Deli derimod er der kun en Antydning af en Tørtid. Det mindste Gennemsnitstal for Regndage er 6,6, og det er kun en, højst to Maaneder, som har et saa lavt Tal at opvise. Der er nogen Forskel mellem de to anførte Observationspladser, idet Medan ligger i det før omtalte (se Pag. 250) mellemste Bælte, og Padang Brahrang lidt op imod det mere regnfulde Bakketerræn inde i Landet. Ogsaa selve Regnmængderne viser ganske den samme Forskel mellem Vorstenlandene og Deli. Og Besuki ligger midt imellem disse to. Vel en udpræget Tør- og Regntid, men dog langfra saa ekstrem som i Vorstenlandene.

Det samme gælder Luftens relative Fugtighed. Denne er i Deli baade meget større end i Vorstenlandene, og navnlig meget jævnere fordelt paa hele Aaret. En saa lav Gennemsnits-Fugtighed pr. Maaned som 53% i Vorstenlandene i Juli og August findes slet ikke i Deli. For Djembers Vedkommende findes endnu ikke tilstrækkelig mange Aars Observationer til at anføre disse Tal fra denne Egn; men det er et Faktum, som med Tiden vil konstateres af Tallene, at det ogsaa i denne Henseende staar imellem Deli og Vorstenlandene.¹⁾

Nu er det fugtige, varme Klima i Deli med forholdsvis lidt af den stærke, brændende Sol, men derimod mere af den let skyede Himmel netop det Klima, som betinger det tynde, fine, silkeagtige Dækblad, der betales saa uhyre højt paa Verdensmarkedet. Betingelserne for at tilvejebringe et saadant Fancy-Produkt er altsaa bedst i Deli; derefter følger Djember og sidst i Rækken kommer Vorstenlandene. Naar Vorstenlandene alligevel aldeles ikke kommer hinkende bagefter Djember, men meget snarere kommer ind lige efter Deli som en smuk Nr. 2, ligger det i de forskellige Befolknings- og Arbejdsforhold. Med det oven for omtalte Maron-

¹⁾ I Tabellen er Tallene trykt med fede Typer i de Maaneder, som er af størst Betydning for Tobaksavlens: i Deli Marts-Juni, i Vorstenlandene og Besuki: September-November.

Sammenlignende Tabel over Klimaet i Deli, Besuki og Vorstenlandene.

Regnmængde i mm.

	Januar	Febr.	Marts	April	Maj	Juni	Juli	August	Septb.	Oktbr.	Novbr.	Decbr.	Aarlig
<i>Deli</i>													
Padang Brahrang	151	104	152	171	229	213	165	225	312	346	274	270	2682
Medan	141	92	95	109	173	126	124	146	194	255	221	226	1902
<i>Besuki</i>													
Djember	393	390	331	224	169	130	80	67	84	178	287	353	2686
<i>Vorstenlandene</i>													
Wedi	390	264	303	155	73	52	51	45	32	159	227	210	1961

Antal Regndage.

	Januar	Febr.	Marts	April	Maj	Juni	Juli	August	Septb.	Oktbr.	Novbr.	Decbr.	Aarlig
<i>Deli</i>													
Padang Brahrang	8,9	7,2	9,0	12,7	15,3	12,1	10,0	12,7	15,2	17,9	14,8	12,3	148,1
Medan	9,2	6,6	7,6	9,2	11,8	9,7	8,2	10,4	12,1	14,7	14,4	13,0	126,8
<i>Besuki</i>													
Djember	18,5	17,8	16,5	12,5	10,5	8,5	6,3	5,5	6,1	11,5	15,9	21,2	149,8
<i>Vorstenlandene</i>													
Djongrangan	18,5	18,1	17,6	13,0	9,2	6,4	4,7	3,6	3,7	7,6	13,8	17,4	133,6

Middeltemperatur.

	Januar	Febr.	Marts	April	Maj	Juni	Juli	August	Septb.	Oktbr.	Novbr.	Decbr.
<i>Deli</i>												
Medan. Maximum	31,1	31,6	32,6	32,7	32,4	32,7	33,0	32,5	31,7	30,6	30,6	30,4
Minimum	21,1	21,0	21,0	21,5	21,8	21,6	20,9	21,1	21,2	21,3	21,3	21,4
<i>Besuki</i> (ubekendt)	—	—	—	—	—	—	—	—	—	—	—	—
<i>Vorstenlandene</i>												
Wedi. Maximum	29,3	29,4	29,9	30,5	30,6	30,0	29,5	30,2	30,9	31,2	30,4	29,2
Minimum	22,4	22,3	22,2	22,5	22,2	21,7	20,9	20,6	21,5	22,4	22,7	22,6

Luftens relative Fugtighed.

	Januar	Febr.	Marts	April	Maj	Juni	Juli	August	Septb.	Oktbr.	Novbr.	Decbr.
<i>Deli</i>												
Medan. Kl. 12 Middag . .	81	78	71	74	75	76	74	74	76	79	80	81
Kl. 5 Aften	87	82	80	81	83	82	81	81	83	85	87	87
<i>Besuki</i> (ubekendt)	—	—	—	—	—	—	—	—	—	—	—	—
<i>Vorstenlandene</i>												
Wedi. Kl. 12 Middag . .	70	69	67	62	61	61	53	53	52	55	62	68
Kl. 5 Aften	80	81	80	75	70	67	60	60	61	71	77	78

System i Vorstenlandene følger, at den europæiske Lejer af Grundene har en ganske uhyre Magt over Arbejdet. Befolkningen er meget tæt, og dens Arbejde lejes sammen med Grunden, i alt Fald for saa vidt det ikke overstiger det Arbejde, der vilde fordres af en Riskultur. Yderligt Arbejde er dog ogsaa forpligtet, men mod en vis Betaling. Hovedsagen er imidlertid, at Planteren ganske bestemt kan sige, hvordan han vil have sin Jord bearbejdet, hvornaar han vil plante, høste o. s. v. hvordan han vil tørre og fermentere sin Tobak o. s. v. altsaa det samme Forhold som i Deli, kun at det her sker med dyrt betalte, importerede kinesiske Kulier, og i Vorstenlandene i et Slags Hoveriarbejde af de indfødte Javanere.

Men i Besuki findes ingen Sultan eller Susuhunan, som kan leje Jorden ud til Europæerne med de paaboende Mennesker. I Besuki maa Tobakplanteren enten leje Grunden af Staten, og saa selv sørge for en betalt Arbejdskraft, eller han kan træffe en Overenskomst med de indfødte, med hver enkelt Mand for sig, om at han paa sin egen Jord vil dyrke Tobak med Forpligtelse til at sælge den til vedkommende Planter, der som Regel saa giver et betydeligt Forskud i Penge for nogenledes at have Krammet paa ham. Men til syvende og sidst har Planteren ikke noget at skulle indbringe; og hvis han ikke med gode Ord og Betaling kan faa Tobakken dyrket, netop som han vil, saa kan han slet ikke. Det sker da ogsaa i saadanne Aar, hvor Vejret er usædvanligt ugunstigt, at de indfødte Tobakdyrkere ganske opgiver Evret og lader Tobaksmarkerne falde i Ukrudt, i Stedet for paa alle mulige Maader at søge at komme dem til Hjælp i den Tid, hvor det kniber for dem. Dette vilde være ganske utænkeligt i Vorstenlandene. Den europæiske Energi, som baade i Deli og Vorstenlandene behersker Kulturen ganske og aldeles, faar derfor i Besuki ikke fuldt ud Lov til at udfolde sig. Kulturlandet i Besuki er et blandet Kulturland, hvor de indfødte halvdrøve Kulturer veksler med Europæernes up-to-date forsørgede Marker.

Dette System giver Besuki et fra Vorstenlandene forskelligt Udseende. Man faar i Besuki ikke Indtrykket af, at hver eneste nok saa lille Plet Jord er udnyttet til det yderste. I og for sig bliver Landskabet derved mere afvekslende. I Vorstenlandene har den europæiske Planter Ledelsen af Kulturen, ikke alene paa den Halvdel, som paa det givne Tidspunkt tilfalder ham, men i Kraft af sin aandelige og økonomiske Overlegenhed i Virkeligheden ogsaa paa den anden, paa Kuliens Halvdel. Følgen er, at begge drives saa intensivt som muligt, d. v. s. henholdsvis med Tobak eller Sukkerør, og med vaad Ris. Hele det Vorstenlandske Landskab er derfor behersket af tre landskabelige Faktorer: Dessa'erne (de indfødtes Landsbyer), Rismarkerne og Tobak- eller Sukkermarkerne og alt veldrevet. Kun hist og her, hvor Vandet ikke kan ledes hen, finder man — forholdsvis sjældent — nogle faa Marker med »Tørkulturer«. Anderledes i Besuki. Her veksler Dessa'erne og de veldrevne Tobaksmarker med daarligt eller slet ikke drevne Marker. Meget mere dyrkes her de mageligere »tørre« Kulturer: Jordnødder, Manihot, Sojabønner, tør Ris, Batater, Canna, og en Mængde andre tropiske Kulturplanter. Og midt ind i mellem Markerne findes ofte smaa Stykker ganske uopdyrket Jord, enten bedækket med Alang-alang eller med mer eller mindre oprindelig Urskov. Ogsaa smaa Stykker Kaffeplantninger findes spredt mellem de øvrige Kulturer. Besuki gør derfor et mere halv kultiveret Indtryk end Vorstenlandene.

Er Deli det nye Land, hvor ogsaa Tobaksegnene stadig den Dag i Dag vidner om Urskovens Eksistens for ikke saa mange Decennier siden, og er Vorstenlandene det urgamle Kulturland, hvor Tobakken er gaaet ind i det gamle Kultursystem, som en moderne karakteristisk Bestanddel, saa indtager Besuki ogsaa i denne Henseende et Mellemstandpunkt, hvor Tobaksmarkerne delvis forsvinder i Mængden af de indfødtes Kulturer eller forsømte Marker, afvekslende med Skov, Kaffe eller Frugttræer.