

## Οδηγίες για τον κατάλογο της βιβλιοθήκης

<http://search.lib.auth.gr>

Καλώς ήλθατε στην εντοπιωμένη μηχανή αναζήτησης της Βιβλιοθήκης ΑΠΘ!

Κατάλογος Άρθρα, Περιοδικά

Όλα τα πεδία ▾ Αναζήτηση [Σύνθετη](#)

#### Επιλογές αναζήτησης

- [Ιστορικό αναζητήσεων](#)
- [Σύνθετη αναζήτηση](#)

#### Βρείτε περισσότερα

- [Περίληψη στον κατάλογο](#)

#### Χρειάζεστε βοήθεια;

- [Συμβουλές αναζήτησης](#)
- [Ερώτηση σε βιβλιοθηκονόμο](#)



Ευρωπαϊκή Ένωση  
Ευρωπαϊκό Ταμείο  
Περιφερειακής  
Ανάπτυξης



Υπουργείο Παιδείας  
και Θρησκευμάτων  
Πολιτισμικό Συμβούλιο



ΕΣΠΑ  
2007-2013  
Πρόγραμμα για την ανάπτυξη

Με τη συγχρηματοδότηση της Ελλάδας και της Ευρωπαϊκής Ένωσης



ΕΥΡΩΠΑΪΚΗ ΕΝΩΣΗ



ΕΣΠΑ  
2007-2013  
πρόγραμμα για την ανάπτυξη



Υπουργείο Παιδείας  
και Θρησκευμάτων  
Πολιτισμικό Συμβούλιο



**Βιβλιοθήκη &**  
**Κέντρο Πληροφόρησης**  
ΑΡΙΣΤΟΤΕΛΕΙΟ ΠΑΝΕΠΙΣΤΗΜΙΟ ΘΕΣΣΑΛΟΝΙΚΗΣ

Με τη συγχρηματοδότηση της Ελλάδας & της Ευρωπαϊκής Ένωσης

## Περιεχόμενα

<b>Πίνακας εικόνων .....</b>	<b>3</b>
<b>1. Εισαγωγή .....</b>	<b>4</b>
<b>2. Αναζήτηση .....</b>	<b>4</b>
<b>2.1. Καρτέλα Κατάλογος.....</b>	<b>5</b>
2.1.1. Απλή αναζήτηση .....	5
2.1.2. Σύνθετη αναζήτηση .....	6
2.1.3. Αποτελέσματα αναζήτησης .....	6
<b>2.2. Καρτέλα Άρθρα/Περιοδικά.....</b>	<b>9</b>
2.2.1. Απλή αναζήτηση .....	9
2.2.2. Σύνθετη αναζήτηση .....	9
<b>2.3. Τεχνικές αναζήτησης.....</b>	<b>10</b>
2.3.1. Σύμβολα αντικατάστασης χαρακτήρων.....	10
2.3.2. Ασαφείς αναζητήσεις.....	10
2.3.3. Τελεστές εγγύτητας .....	10
2.3.4. Εύρος .....	10
2.3.5. Ενίσχυση ενός όρου .....	10
2.3.6. Αναζήτηση φράσης.....	11
2.3.7. Λογικοί τελεστές Boole .....	11
2.3.8. Πεδία αναζήτησης .....	12
2.3.9. Ομάδες πεδίων αναζήτησης.....	12
<b>3. Προσωποποιημένες υπηρεσίες .....</b>	<b>14</b>
<b>3.1. Αγαπημένα.....</b>	<b>15</b>
3.1.1. Εξαγωγή αναφορών στο Mendeley .....	15
<b>3.2. Δανεισμένα Τεκμήρια.....</b>	<b>18</b>
<b>3.3. Κρατήσεις και ανακλήσεις .....</b>	<b>18</b>
<b>3.4. Πρόστιμα.....</b>	<b>18</b>
<b>3.5. Στοιχεία.....</b>	<b>18</b>
<b>3.6. Αποθηκευμένες αναζητήσεις .....</b>	<b>19</b>
<b>4. Περισσότερη βοήθεια.....</b>	<b>19</b>

## Πίνακας εικόνων

Εικόνα 1: Αρχική σελίδα ενοποιημένης μηχανής αναζήτησης .....	4
Εικόνα 2: Καρτέλα Κατάλογος - Απλή αναζήτηση.....	5
Εικόνα 3: Καρτέλα Κατάλογος – Σύνθετη αναζήτηση.....	6
Εικόνα 4: Αποτελέσματα αναζήτησης.....	7
Εικόνα 5: Σύντομη περιγραφή ενός βιβλίου στη λίστα αποτελεσμάτων.....	8
Εικόνα 6: Πλήρης περιγραφή ενός βιβλίου .....	8
Εικόνα 7: Καρτέλα Άρθρα, Περιοδικά - Απλή αναζήτηση.....	9
Εικόνα 8: Καρτέλα Άρθρα, Περιοδικά - Σύνθετη αναζήτηση.....	9
Εικόνα 9: Καρτέλα Κατάλογος - Σύνθετη αναζήτηση με χρήση ομάδων πεδίων .....	13
Εικόνα 10: Αρχική σελίδα με τονισμένο την επιλογή 'Είσοδος'.....	14
Εικόνα 11: Είσοδος στις προσωποποιημένες υπηρεσίες.....	14
Εικόνα 12: Επιλογές στη σελίδα Αγαπημένα .....	15
Εικόνα 13: Αγαπημένα - Επιλογή αναφορών για εξαγωγή .....	16
Εικόνα 14: Αγαπημένα - Επιλογή μορφής BibTeX για εξαγωγή αναφορών .....	16
Εικόνα 15: Αγαπημένα - Αποθήκευση αρχείου .....	16
Εικόνα 16: Αποθήκευση αρχείου VuFindExport.bib .....	17
Εικόνα 17: Εισαγωγή αρχείου VuFindExport.bib στο Mendeley.....	17
Εικόνα 18: Αποθηκευμένες αναφορές στο Mendeley .....	17
Εικόνα 19: Δανεισμένα τεκμήρια.....	18
Εικόνα 20. Πρόστιμα .....	18
Εικόνα 21: Αποθήκευση αναζήτησης.....	19
Εικόνα 22: Αποθηκευμένες αναζητήσεις.....	19

## 1. Εισαγωγή

Η ενοποιημένη μηχανή αναζήτησης <http://search.lib.auth.gr> αναπτύχθηκε στο πλαίσιο του νέου δικτυακού τόπου [www.lib.auth.gr](http://www.lib.auth.gr) με στόχο τη βελτίωση της διαδικασίας αναζήτησης για τους χρήστες των πηγών και των υπηρεσιών της Βιβλιοθήκης ΑΠΘ.

### Βασικά χαρακτηριστικά:

- Ενοποίηση διαφορετικών εργαλείων βιβλιοθήκης (Κατάλογος, Ψηφιοθήκη, ΙΚΕΕ, Προθήκη, Συνεδριοθήκη)
- Ενσωμάτωση της αναζήτησης σε ηλεκτρονικές πηγές (μηχανισμός Summon)
- Μηχανισμοί απλής και σύνθετης αναζήτησης
- Προσωποποιημένες υπηρεσίες

## 2. Αναζήτηση

Στην αρχική σελίδα είναι δυνατή η αναζήτηση στα περιεχόμενα είτε της καρτέλας 'Κατάλογος', είτε της καρτέλας 'Άρθρα, Περιοδικά' με απλή (απευθείας πληκτρολόγηση) ή με σύνθετη αναζήτηση, η επιλογή γλώσσας και η είσοδος στις προσωποποιημένες υπηρεσίες.



Είσοδος  
Γλώσσα: Ελληνικά ▾

Καλώς ήλθατε στην ενοποιημένη μηχανή αναζήτησης της Βιβλιοθήκης ΑΠΘ!

Κατάλογος
Άρθρα, Περιοδικά

Όλα τα πεδία ▾
Αναζήτηση
Σύνθετη

#### Επιλογές αναζήτησης

- [Ιστορικό αναζητήσεων](#)
- [Σύνθετη αναζήτηση](#)

#### Βρείτε περισσότερα

- [Περίληψη στον κατάλογο](#)

#### Χρειάζεστε βοήθεια;

- [Συμβουλές αναζήτησης](#)
- [Ερώτηση σε βιβλιοθηκονόμο](#)



Εικόνα 1: Αρχική σελίδα ενοποιημένης μηχανής αναζήτησης

Σημειώστε ότι κάνοντας κλικ πάνω στο λογότυπο της Βιβλιοθήκης θα οδηγηθείτε στην αρχική σελίδα του δικτυακού τόπου της Βιβλιοθήκης [www.lib.auth.gr](http://www.lib.auth.gr). Αν επιθυμείτε να οδηγηθείτε στην αρχική σελίδα της ενοποιημένης μηχανής αναζήτησης κάντε κλικ επάνω στην υπερσύνδεση Αρχική. Η επιλογή Αρχική εμφανίζεται στους μηχανισμούς σύνθετης αναζήτησης και σε όλες τις σελίδες αποτελεσμάτων.

## 2.1. Καρτέλα Κατάλογος

Η καρτέλα 'Κατάλογος' ενσωματώνει πέντε εργαλεία της Βιβλιοθήκης και συγκεκριμένα:

- Κατάλογο (OPAC), ο κατάλογος βιβλίων και έντυπων περιοδικών
- Ψηφιοθήκη, δικτυακός τόπος που φιλοξενεί ψηφιοποιημένο υλικό από τις σπάνιες συλλογές της Βιβλιοθήκης ΑΠΘ
- ΙΚΕΕ, το ιδρυματικό καταθετήριο όπου αναρτώνται οι επιστημονικές εργασίες των μελών ΔΕΠ, οι διδακτορικές διατριβές, οι μεταπτυχιακές και πτυχιακές εργασίες που έχουν εκπονηθεί στο ΑΠΘ
- Προθήκη, περιβάλλον διαχείρισης και διάθεσης περιοδικών ανοικτής πρόσβασης
- Συνεδριοθήκη, περιβάλλον διαχείρισης και φιλοξενίας συνεδρίων και άλλων επιστημονικών εκδηλώσεων που οργανώνονται από το ΑΠΘ

Σημειώνεται ότι όλα τα παραπάνω περιβάλλοντα λειτουργούν κανονικά από τις παλιές URL διευθύνσεις τους.

### 2.1.1. Απλή αναζήτηση

Στην απλή αναζήτηση μπορείτε να πληκτρολογήσετε τον όρο ή τους όρους ή τη φράση που αναζητάτε επιλέγοντας ταυτόχρονα το πεδίο (βλ. παρακάτω) στο οποίο επιθυμείτε να εκτελεστεί η έρευνα.

Για τη βελτίωση των αποτελεσμάτων αναζήτησης είναι δυνατή η χρήση τεχνικών αναζήτησης (βλ. Τεχνικές αναζήτησης) ή συνδυασμού των όρων αναζήτησης με λογικούς τελεστές Boole (βλ. Λογικοί τελεστές Boole). Σημειώνεται ότι στο παράδειγμα που ακολουθεί χρησιμοποιείται η τεχνική της αναζήτησης φράσης με χρήση εισαγωγικών (βλ. Αναζήτηση φράσης).

The screenshot shows the library's search interface. At the top left is the logo of the 'Βιβλιοθήκη Κέντρο Πληροφόρησης ΑΡΙΣΤΟΤΕΛΕΙΟ ΠΑΝΕΠΙΣΤΗΜΙΟ ΘΕΣΣΑΛΟΝΙΚΗΣ'. On the top right, there is a language selector set to 'Ελληνικά' and a 'Είσοδος' button. The main search area has a header 'Καλώς ήλθατε στην ενδοποιημένη μηχανή αναζήτησης της Βιβλιοθήκης ΑΠΘ'. Below this is a search bar with a dropdown menu for 'Κατάλογος' (selected) and 'Άρθρα, Περιοδικά'. The search input field contains the text '"οικονομική ανάπτυξη"'. To the right of the input field is a dropdown menu for search criteria, with 'Όλα τα πεδία' selected. Further right are buttons for 'Αναζήτηση' and 'Σύνθετη'. At the bottom, there are several informational sections: 'Επιλογές αναζήτησης' with links for 'Ιστορικό αναζητήσεων' and 'Σύνθετη αναζήτηση'; 'Βρείτε περισσότερα' with a link for 'Περιήγηση στον κατάλογο'; and 'Χρειάζεστε βοήθεια;' with links for 'Συμβουλές αναζήτησης' and 'Ερώτηση σε βιβλιοθηκονόμο'. On the far right, there are logos for the European Union and the Ministry of Education, along with the text 'Με τη συγχρηματοδότηση της Ελλάδας και της Ευρωπαϊκής Ένωσης'.

Εικόνα 2: Καρτέλα Κατάλογος - Απλή αναζήτηση

### 2.1.2. Σύνθετη αναζήτηση

Στη σύνθετη αναζήτηση προβάλλονται πολλές επιλογές:

- Χρήση πολλαπλών πεδίων αναζήτησης (βλ. παρακάτω)
- Συνδυασμός τους με λογικούς τελεστές (βλ. Λογικοί τελεστές Boole)
- Δημιουργία ομάδων πεδίων αναζήτησης και συνδυασμού τους με λογικούς τελεστές. Χρησιμοποιείται σε περίπλοκα ερωτήματα (βλ. παρακάτω).
- Περιορισμός της αναζήτησης χρησιμοποιώντας κατηγορίες ταξινόμησης, γλώσσα, μορφή ή έτος έκδοσης του υλικού.

Σύνθετη αναζήτηση

Να περιλαμβάνονται:

Αναζήτηση για:  σε

σε

σε

[+ Προσθήκη πεδίου αναζήτησης](#)

[+ Προσθήκη ομάδας πεδίων](#)

Περιορισμός σε

Ταξινόμικός Αριθμός:	Γλώσσα:	Μορφή:
A - Γενικά έργα	Achinese	Ηχητικό
B - Φιλοσοφία, Ψυχολογία, Θρησκείες	Afrikaans	<b>Βιβλίο</b>
C - Βοηθητικές επιστήμες της Ιστορίας	Afro-Asiatic	Κασέτα
D - Παγκόσμια Ιστορία	Akkadian	CD
E - Ιστορία Η.Π.Α.	Albanian	Ηλεκτρονική πηγή
F - Ιστορία Αμερικής	Altaic	Επιστημονικό περιοδικό
G - Γεωγραφία, Ανθρωπολογία, Ψυχαγωγία	Amharic	Κιτ
H - Κοινωνικές επιστήμες	Ancient Egyptian	Χειρόγραφο
J - Πολιτικές επιστήμες	Αρχαία Ελληνικά	Χάρτης
K - Δίκαιο	Arabic	Μικροφίλμ

Εικονογραφημένο:

Ναι

Όχι

Αδιάφορο

έτος έκδοσης

Από:  έως:

Εικόνα 3: Καρτέλα Κατάλογος – Σύνθετη αναζήτηση

### 2.1.3. Αποτελέσματα αναζήτησης

Στη σελίδα των αποτελεσμάτων αναζήτησης παρέχεται η δυνατότητα βελτίωσης και περιορισμού των αποτελεσμάτων. Για παράδειγμα εκτελώντας το ερώτημα που παρουσιάστηκε στην Εικόνα 2 προβάλλεται η παρακάτω εικόνα (βλ. Εικόνα 4) με τις παρακάτω δυνατότητες:

1. Τροποποίηση της σύνθετης αναζήτησης
2. Επιλογή ενός σχετικού θέματος και προβολή νέας σελίδας αποτελεσμάτων με υλικό που περιγράφεται από αυτό το θέμα
3. Αλλαγή της ταξινόμησης / σειράς προβολής των αποτελεσμάτων
4. Περιορισμός αναζήτησης χρησιμοποιώντας ένα ή περισσότερα από τα παρακάτω φίλτρα:
  - i. **Πηγή.** Επιλέξτε για να εμφανιστούν αποτελέσματα από μία Πηγή (Κατάλογος, Ψηφιοθήκη, ΙΚΕΕ, Προθήκη, Συνεδριοθήκη)

- ii. **Βιβλιοθήκη.** Επιλέξτε για να εμφανιστούν αποτελέσματα σχετικά με υλικό που βρίσκεται σε μία συγκεκριμένη βιβλιοθήκη
- iii. **Συλλογή.** Επιλέξτε για να εμφανιστεί υλικό που περιλαμβάνεται σε κάποια ειδική συλλογή.
- iv. **Ταξινομικός αριθμός.** Το υλικό της Βιβλιοθήκης τοποθετείται στα ράφια ανάλογα με το κύριο θέμα του. Τα θέματα εκφράζονται με ένα γράμμα της αγγλικής αλφαβήτου σύμφωνα με το σύστημα ταξινόμησης της Βιβλιοθήκης του Κογκρέσου. Επιλέξτε για να εμφανιστεί υλικό σχετικά με ένα συγκεκριμένο θέμα. Αυτή η επιλογή είναι παρόμοια με την αναζήτηση στα ράφια. Επιλέγοντας ένα γράμμα είναι σα να βρίσκεστε μπροστά σε ένα ράφι και βλέπετε τα βιβλία που είναι τοποθετημένα σε αυτό.
- v. **Γλώσσα.** Επιλέξτε για να εμφανιστεί υλικό στη γλώσσα της επιλογής σας
- vi. **Ετος έκδοσης.** Επιλέξτε για να εμφανιστεί υλικό που έχει εκδοθεί στο χρονικό εύρος της επιλογής.



The screenshot shows the search results page for the query "Ολα τα πεδία: οικονομική ανάπτυξη AND Όλα τα πεδία: Ελλάδα". The page is divided into several sections:

- Header:** Includes the library logo (Βιβλιοθήκη Κέντρο Πληροφόρησης ΑΡΙΣΤΟΤΕΛΕΙΟ ΠΑΝΕΠΙΣΤΗΜΙΟ ΘΕΣΣΑΛΟΝΙΚΗΣ) and a language dropdown menu set to "Ελληνικά".
- Search Bar:** Shows the search query and the number of results (31).
- Filters (Left Sidebar):**
  - Κατάλογος:** Αρθρα, Περιοδικά
  - Κατάργηση φίλτρων:** Μορφή: Βιβλίο, Έτος έκδοσης: 2000-2014
  - Πηγή:** Κατάλογος (31)
  - Μορφή:** Βιβλίο
  - Βιβλιοθήκη:** Γνωπινός (10), Οικονομικών Επιστημών (7), Κεντρική (6), Νομικής (6), Αρχιτεκτονικής (5)
  - Συλλογή:** Κύρια (29), Διδακτικά (2), Μεταπτυχιακά Συγγράμματα (1), Αντίτυπα Αρχιτεκτονικής (1), Διατριβές (1)
  - Ταξινομικός Αριθμός:** H - Κοινωνικές επιστήμες (24), K - Δίκαιο (3), L - Εκπαίδευση (2), D - Παγκόσμια Ιστορία (1)
  - Γλώσσα:** Ελληνικά (30), English (3)
  - Έτος έκδοσης:** (empty)
- Results (Main Content):**
  - 4** Προτεινόμενα θέματα σχετικά με την αναζήτησή σας.
    - Οικονομική ανάπτυξη (22)
    - Οικονομική πολιτική (10)
    - Εconomic development (6)
    - Ιστορία (5)
    - Οικονομικές απόψεις (4)
    - Οικονομικές συνθήκες (4)
  - Εμφανίζονται 1 - 20 από 31 χρόνος αναζήτησης: 0.54s
  - 3** Ταξινόμηση: Με σχετικότητα
  - 1** **Εκπαίδευση και οικονομική ανάπτυξη = Education and economic development : 3ο Διεθνές...**
    - Έκδοση 2006
    - Θέματα: "...Εκπαίδευση Οικονομικές απόψεις Ελλάδα..."
    - Ταξινομικός Αριθμός: LC67.G74D54 2006
    - Βρίσκεται σε: Κεντρική Βιβλιοθήκη ΑΠΘ
  - 2** **Εκπαίδευση και οικονομική ανάπτυξη /**
    - Από Σαίτη, Άννα Σοφ.
    - Έκδοση 2000
    - Θέματα: "...Εκπαίδευση Οικονομικές απόψεις Ελλάδα..."
    - Ταξινομικός Αριθμός: LC67.G74 2000
    - Βρίσκεται σε: Πολλαπλές τοποθεσίες
  - 3** **Άδελφοί πόροι και οικονομική ανάπτυξη, η περίπτωση της Ελλάδας στη μεταπολεμική περίοδο /**
    - Από Νίκας, Χρήστος
    - Έκδοση 2006
    - Θέματα: "...Οικονομική ανάπτυξη Ελλάδα..."
    - Ταξινομικός Αριθμός: HC295.N553 2006
    - Βρίσκεται σε: Βιβλιοθήκη Τμήματος Οικονομικών Επιστημών
  - 4** **Περιφερειακές ανισότητες και οικονομική ανάπτυξη στην Ελλάδα / με έμφαση στην περίπτωση της...**
    - Από Βλασάκης, Μαρinos
    - Έκδοση 2004
    - Ταξινομικός Αριθμός:

Εικόνα 4: Αποτελέσματα αναζήτησης

Στη λίστα αποτελεσμάτων προβάλλεται **σύντομη περιγραφή** όπου προβάλλονται με έντονη γραμματοσειρά ο όρος, οι όροι, ή η φράση που πληκτρολογήσατε κατά την αναζήτηση. Στη σύντομη περιγραφή προβάλλονται οι παρακάτω πληροφορίες:

- Τίτλος
- Έτος έκδοσης
- Θέματα
- Ταξινομικός αριθμός
- Βιβλιοθήκη όπου βρίσκεται το υλικό
- Τύπος υλικού (Βιβλίο, περιοδικό, κ.ά.)
- Κατάσταση δανεισμού (Στη βιβλιοθήκη / Δανεισμένο)
- Προσθήκη στα αγαπημένα (βιβλ. σχετικά Προσωποποιημένες υπηρεσίες)


1  [Εκπαίδευση και οικονομική ανάπτυξη = Education and economic development : 3ο Διεθνές...](#)  [Στα αγαπημένα](#)


Έκδοση 2006

**Θέματα:** "...Εκπαίδευση Οικονομικές απόψεις **Ελλάδα**..."

**Ταξινόμικός Αριθμός:** LC67.G74D54 2006

**Βρίσκεται σε:** Κεντρική Βιβλιοθήκη ΑΠΘ

 **Βιβλίο**

-  [Στη βιβλιοθήκη](#)

Εικόνα 5: Σύντομη περιγραφή ενός βιβλίου στη λίστα αποτελεσμάτων

Κάνοντας κλικ πάνω στον τίτλο του βιβλίου προβάλλεται η πλήρης περιγραφή του, όπως φαίνεται στην παρακάτω εικόνα. Στη σελίδα της πλήρους περιγραφής προβάλλονται περισσότερες πληροφορίες σχετικά με το βιβλίο, καθώς και παρόμοια τεκμήρια με αυτό.

Ακόμα είναι δυνατή η εμφάνιση παραπομπής (σε στυλ APA & MLA), η αποστολή της συγκεκριμένης παραπομπής με email, αποθήκευση των βιβλιογραφικών στοιχείων σε ένα πρόγραμμα διαχείρισης βιβλιογραφικών αναφορών και η προσθήκη στα αγαπημένα (βλ. σχετικά Προσωποποιημένες υπηρεσίες).


Αρχική > Αναζήτηση > Εκπαίδευση και οικονομική αν... > Τεκμήρια

[Εμφάνιση παραπομπής](#) [Αποστολή με email](#) [Αποθήκευση](#) [Στα αγαπημένα](#)

**Εκπαίδευση και οικονομική ανάπτυξη = Education and economic development : 3ο Διεθνές Επιστημονικό Συνέδριο : πρακτικά, Πρέβεζα, 26-27 Μαΐου 2006 /**

Corporate συγγραφείς: [Τεχνολογικό Εκπαιδευτικό Ίνστιτούτο Ηπείρου](#)

Άλλοι συγγραφείς: [Διεθνές Επιστημονικό Συνέδριο "Εκπαίδευση και Οικονομική Ανάπτυξη"](#)

Μορφή:  **Βιβλίο**

Γλώσσα: Greek

Έκδοση: Πρέβεζα : ΤΕΙ Ηπείρου, 2006

Θέματα: [Εκπαίδευση](#) > [Οικονομικές απόψεις](#) > [Ελλάδα](#)


Ετικέτες: Δεν υπάρχουν. Καταχωρήστε ετικέτα πρώτοι [+](#) [Προσθήκη ετικέτας](#)

Τεκμήρια Περιγραφή Λεπτομερής προβολή

**Κεντρική Βιβλιοθήκη ΑΠΘ**

Ταξινόμικός Αριθμός: LC67.G74D54 2006

Κατάσταση: **Ραβδοκώδικας Συλλογή Αντίγραφο** Τύπος δανεισμού: Σημείωση τοποθεσίας

 [Στη βιβλιοθήκη](#) 0016.199339 Κύρια c.1 Μη δανειζόμενο R01

Εικόνα 6: Πλήρης περιγραφή ενός βιβλίου

**ΠΡΟΣΟΧΗ!** Προκειμένου να δανειστείτε ένα βιβλίο, πρώτα ελέγξτε αν δανείζεται ή όχι. Αν είναι δανειζόμενο σημειώστε τίτλο, ταξινόμικό αριθμό, ραβδοκώδικα, βιβλιοθήκη και συλλογή όπου βρίσκεται.



## 2.2. Καρτέλα Άρθρα/Περιοδικά

Η καρτέλα Άρθρα/Περιοδικά ενσωματώνει το μηχανισμό Summon και αναζητά στο σύνολο των ηλεκτρονικών συνδρομών του Συνδέσμου Ελληνικών Ακαδημαϊκών Βιβλιοθηκών (HEAL-Link) και της Βιβλιοθήκης ΑΠΘ.

### 2.2.1. Απλή αναζήτηση

Στην απλή αναζήτηση μπορείτε να πληκτρολογήσετε τον όρο ή τους όρους ή τη φράση που αναζητάτε επιλέγοντας ταυτόχρονα το πεδίο (βλ. Πεδία αναζήτησης) στο οποίο επιθυμείτε να εκτελεστεί η έρευνα.

Για τη βελτίωση των αποτελεσμάτων αναζήτησης είναι δυνατή η χρήση τεχνικών αναζήτησης (βλ. Τεχνικές αναζήτησης) ή συνδυασμού των όρων αναζήτησης με λογικούς τελεστές Boole (βλ. Λογικοί τελεστές Boole). Σημειώνεται ότι στο παράδειγμα που ακολουθεί χρησιμοποιείται η τεχνική της αναζήτησης φράσης με χρήση εισαγωγικών (βλ. Αναζήτηση φράσης).

Εικόνα 7: Καρτέλα Άρθρα, Περιοδικά - Απλή αναζήτηση

### 2.2.2. Σύνθετη αναζήτηση

Στη σύνθετη αναζήτηση προβάλλονται πολλαπλές επιλογές:

- Χρήση πολλαπλών πεδίων αναζήτησης (βλ. Πεδία αναζήτησης)
- Συνδυασμός τους με λογικούς τελεστές (βλ. Λογικοί τελεστές Boole)
- Δημιουργία ομάδων πεδίων αναζήτησης και συνδυασμού τους με λογικούς τελεστές (περίπλοκα ερωτήματα) (βλ. Ομάδες πεδίων αναζήτησης)
- Περιορισμός της αναζήτησης χρησιμοποιώντας γλώσσα, μορφή του υλικού.

Εικόνα 8: Καρτέλα Άρθρα, Περιοδικά - Σύνθετη αναζήτηση

## 2.3. Τεχνικές αναζήτησης

### 2.3.1. Σύμβολα αντικατάστασης χαρακτήρων

Προκειμένου να αντικαταστήσετε ένα μόνο χαρακτήρα στην αναζήτησή σας, χρησιμοποιήστε το αγγλικό ερωτηματικό ?.

Για παράδειγμα, προκειμένου να αναζητήσετε είτε τη λέξη "text" είτε τη λέξη "test" θα πρέπει να πληκτρολογήσετε: te?t

Σε περίπτωση που θέλετε να περισσότερους από έναν χαρακτήρες στην αναζήτησή σας, χρησιμοποιήστε το σύμβολο του αστερίσκου \*.

Για παράδειγμα, προκειμένου να αναζητήσετε test, tests ή tester, να πληκτρολογήσετε: test\*

Μπορείτε να χρησιμοποιήσετε τα σύμβολα αντικατάστασης χαρακτήρων στη μέση ενός όρου αναζήτησης: te\*t

Σημείωση: Δεν μπορείτε να χρησιμοποιήσετε τα σύμβολα \* ή ? ως πρώτο χαρακτήρα σε έναν όρο αναζήτησης.

### 2.3.2. Ασαφείς αναζητήσεις

Χρησιμοποιήστε το σύμβολο της περισπωμένης ~ στο τέλος ενός μονολεκτικού όρου αναζήτησης. Για παράδειγμα, μπορείτε να αναζητήσετε όρους με παρόμοια ορθογραφία με τη λέξη "roam" χρησιμοποιώντας το σύμβολο της περισπωμένης: roam~

Αυτή η αναζήτηση θα σας επιστρέψει ως αποτελέσματα τόσο τον όρο 'foam' όσο και τον όρο 'roams'.

Μία επιπλέον παράμετρος μπορεί να καθορίσει το βαθμό ομοιότητας. Η παράμετρος αυτή μπορεί να πάρει τιμές μεταξύ του 0 και του 1, όπου η πιο κοντινή στο 1 τιμή θα επιστρέψει ως αποτελέσματα όρους που παρουσιάζουν μεγαλύτερη ομοιότητα προς τον όρο αναζήτησης. Για παράδειγμα: roam~0.8

Η προκαθορισμένη τιμή της παραμέτρου, σε περίπτωση που δεν ορίσει κάποια διαφορετική τιμή εκείνος/εκείνη που εκτελεί την αναζήτηση, είναι 0.5.

### 2.3.3. Τελεστές εγγύτητας

Χρησιμοποιήστε το σύμβολο της περισπωμένης ~ στο τέλος ενός πολυλεκτικού όρου αναζήτησης. Για παράδειγμα, προκειμένου να αναζητήσετε για τις λέξεις economics και keynes με έως 10 λέξεις να παρεμβάλλονται μεταξύ τους, χρησιμοποιήστε την παρακάτω αναζήτηση: "economics Keynes"~10

### 2.3.4. Εύρος

Προκειμένου να εκτελεσθεί η αναζήτησή σας σε ένα συγκεκριμένο εύρος, μπορείτε να χρησιμοποιήσετε τα σύμβολα της αγκύλης { }. Για παράδειγμα, προκειμένου να αναζητήσετε έναν όρο που ξεκινά με το A, ή με το B, ή με το C: {A TO C}

Η αναζήτηση με εύρος μπορεί να χρησιμοποιηθεί και σε αριθμητικά πεδία, όπως είναι το Έτος: [2002 TO 2003]

### 2.3.5. Ενίσχυση ενός όρου

Προκειμένου να ορίσετε έναν όρο ως πιο σημαντικό από τους υπόλοιπους, χρησιμοποιήστε το σύμβολο ^. Για παράδειγμα στην παρακάτω έρευνα ο όρος "Keynes" έχει οριστεί ως 5 φορές πιο σημαντικός από τους υπόλοιπους: economics Keynes^5

### 2.3.6. Αναζήτηση φράσης

Προκειμένου να αναζητήσετε μία φράση με μία συγκεκριμένη σειρά των όρων αναζήτησης, τοποθετήστε τη φράση που αναζητάτε σε εισαγωγικά "". Ετσι η αναζήτηση "οικονομική ανάπτυξη" θα επιστρέψει ως αποτέλεσμα μόνο ό,τι περιέχει τη συγκεκριμένη φράση και όχι για παράδειγμα βιβλία που να περιέχουν στον τίτλο ή στην περιγραφή τους τις λέξεις 'οικονομική' και 'ανάπτυξη'.

### 2.3.7. Λογικοί τελεστές Boole

Οι τελεστές Boole επιτρέπουν το συνδυασμό όρων αναζήτησης με κάποια λογική. Οι τελεστές Boole είναι: AND, +, OR, NOT and -. Οι τελεστές Boole πρέπει να γράφονται με ΚΕΦΑΛΑΙΑ γράμματα.

#### **AND**

Ο τελεστής AND αποτελεί τον προεπιλεγμένο τρόπο συνδυασμού δύο ή περισσότερων όρων αναζήτησης. Αυτό σημαίνει ότι, ακόμα και αν δε χρησιμοποιείτε τον τελεστή AND, αυτός θα χρησιμοποιηθεί στην αναζήτησή σας. Ο τελεστής AND εντοπίζει αποτελέσματα που περιλαμβάνουν όλους τους όρους αναζήτησης.

Προκειμένου να αναζητήσετε π.χ. βιβλία που να περιλαμβάνουν και τους δύο όρους "economics" και "Keynes" χρησιμοποιήστε έναν από τους δύο παρακάτω τρόπους σύνταξης: economics Keynes ή economics AND Keynes

#### **Σύμβολο +**

Ο τελεστής "+" χρησιμοποιείται για να δηλώσει ότι ο όρος που συνοδεύεται από το "+" πρέπει οπωσδήποτε να υπάρχει κάπου στην περιγραφή/εγγραφή ενός π.χ βιβλίου.

Προκειμένου να αναζητήσετε για βιβλία που πρέπει να περιλαμβάνουν κάπου στην εγγραφή τους τη λέξη "economics" και ενδέχεται να περιλαμβάνουν τη λέξη "Keynes" χρησιμοποιήστε την παρακάτω αναζήτηση: +economics Keynes

#### **OR**

Ο τελεστής OR εντοπίζει αποτελέσματα που περιέχουν είτε τον ένα όρο, είτε τον άλλο, είτε και τους δύο.

Προκειμένου να αναζητήσετε π.χ. ένα βιβλίο που να περιλαμβάνει στην εγγραφή του είτε το συνδυασμό "economics Keynes" είτε απλά "Keynes" χρησιμοποιήστε την παρακάτω αναζήτηση: "economics Keynes" OR Keynes

#### **NOT**

Ο τελεστής NOT αποκλείει αποτελέσματα που περιλαμβάνουν τον όρο που ακολουθεί το NOT.

Προκειμένου να αναζητήσετε π.χ. ένα βιβλίο που να περιλαμβάνει στην εγγραφή του τον όρο "economics" αλλά όχι τον όρο "Keynes" χρησιμοποιήστε την παρακάτω αναζήτηση: economics NOT Keynes

Σημείωση: Ο τελεστής NOT δεν μπορεί να χρησιμοποιηθεί σε αναζητήσεις που περιέχουν μόνο έναν όρο αναζήτησης. Για παράδειγμα η παρακάτω αναζήτηση δε θα αποφέρει κανένα αποτέλεσμα: NOT economics

#### **Σύμβολο -**

Ο τελεστής - αποκλείει αποτελέσματα που περιλαμβάνουν τον όρο που ακολουθεί το σύμβολο "-".

Προκειμένου να αναζητήσετε π.χ. ένα βιβλίο που να περιλαμβάνει στην εγγραφή του τον όρο "economics" αλλά όχι τον όρο "Keynes" χρησιμοποιήστε την παρακάτω αναζήτηση: economics -Keynes

### 2.3.8. Πεδία αναζήτησης

Την πρώτη φορά που επισκέπτεστε τη σελίδα Σύνθετης Αναζήτησης, προβάλλονται πολλά πεδία αναζήτησης. Σε κάθε πεδίο μπορείτε να πληκτρολογήσετε τις λέξεις-κλειδιά που αναζητάτε. Σε αυτή την αναζήτηση είναι δυνατή η χρήση Τελεστών αναζήτησης.

Κάθε πεδίο συνοδεύεται από λίστα τιμών (drop-down) που σας επιτρέπει να ορίσετε τον τύπο των δεδομένων (τίτλος, συγγραφέας, κ.λπ.) που αναζητάτε. Μπορείτε να συνδυάσετε τους τύπους αναζήτησης με όποιον τρόπο θέλετε. Η επιλογή "Να περιλαμβάνονται" σας επιτρέπει να ορίσετε πώς θα πρέπει να αντιμετωπίζονται τα πολλαπλά πεδία αναζήτησης. Συγκεκριμένα:

*Όλοι οι όροι* - Επιστρέφει αποτελέσματα που ικανοποιούν το καθένα από τα πεδία αναζήτησης. Στην ουσία συνδυάζονται οι όροι αναζήτησης με το λογικό τελεστή AND (περισσότερες πληροφορίες παραπάνω).

*Οποιοσδήποτε* - Επιστρέφει αποτελέσματα που ικανοποιούν τουλάχιστο ένα από τα πεδία αναζήτησης. Στην ουσία συνδυάζονται οι όροι αναζήτησης με το λογικό τελεστή OR (περισσότερες πληροφορίες παραπάνω).

*Κανένα* - Επιστρέφει όλα τα αποτελέσματα ΕΚΤΟΣ από εκείνα που ικανοποιούν τα πεδία αναζήτησης. Στην ουσία εφαρμόζεται ο λογικός τελεστής NOT στο σύνολο των όρων που πληκτρολογήσατε (περισσότερες πληροφορίες παραπάνω).

Η επιλογή "*Προσθήκη πεδίου αναζήτησης*" μπορεί να προσθέσει περισσότερα πεδία αναζήτησης στη φόρμα. Μπορείτε να χρησιμοποιήσετε όσα πεδία αναζήτησης επιθυμείτε.

### 2.3.9. Ομάδες πεδίων αναζήτησης

Για συγκεκριμένες σύνθετες αναζητήσεις, ένα μόνο σύνολο πεδίων αναζήτησης δεν αρκεί. Για παράδειγμα υποθέστε ότι αναζητάτε βιβλία σχετικά με την ιστορία Κίνας ή της Ινδίας. Αν εκτελέσετε μία αναζήτηση όπου περιλαμβάνονται όλοι οι όροι Κίνα, Ινδία, και Ιστορία, θα σας επιστραφούν αποτελέσματα που αναφέρονται ταυτόχρονα στην Κίνα ΚΑΙ στην Ινδία. Αν εκτελέσετε μία αναζήτηση όπου περιλαμβάνεται ΟΠΟΙΟΣΔΗΠΟΤΕ όρος, τότε θα σας επιστραφούν στα αποτελέσματα βιβλία σχετικά με την ιστορία που δεν έχουν καμία σχέση με την Κίνα ή την Ινδία.

Οι ομάδες πεδίων αναζήτησης σας παρέχουν έναν τρόπο να δομήσετε έρευνες από πολλαπλές ομάδες πεδίων αναζήτησης. Κάθε φορά που επιλέγετε "Προσθήκη ομάδας πεδίων", μία νέα ομάδα πεδίων αναζήτησης προστίθεται. Όταν έχετε πολλαπλές ομάδες πεδίων αναζήτησης, μπορείτε να αφαιρέσετε ανεπιθύμητες ομάδες επιλέγοντας "Κατάργηση ομάδας". Ακόμα μπορείτε να ορίσετε αν επιθυμείτε στα αποτελέσματα να επιστραφούν αποτελέσματα που ικανοποιούν ΟΛΕΣ τις ομάδες ή ΟΠΟΙΑΔΗΠΟΤΕ από αυτές.

Στο παράδειγμα με την ιστορία της Κίνας και της Ινδίας που περιγράφηκε πιο πάνω, μπορείτε να επιλέξετε να χρησιμοποιήσετε τις παρακάτω ομάδες πεδίων αναζήτησης:

Στην πρώτη ομάδα πεδίων, πληκτρολογήστε "Ινδία" και "Κίνα" και επιλέξτε "Να περιλαμβάνονται: οποιοσδήποτε".

Προσθέστε μία δεύτερη ομάδα πεδίων αναζήτησης και πληκτρολογήστε "Ιστορία". Σιγουρευτείτε ότι στο επάνω πεδίο "Να περιλαμβάνονται" που βρίσκεται δίπλα από την επικεφαλίδα Ομάδες φίλτρων να έχει επιλεγθεί "Όλες οι ομάδες".

Σύνθετη αναζήτηση

Ομάδες φίλτρων:

Να περιλαμβάνονται: Όλες οι ομάδες ▾

Αναζήτηση για:  σε  ▾  
 σε  ▾  
 σε  ▾  
[+ Προσθήκη πεδίου αναζήτησης](#)

Na περιλαμβάνονται:  ▾ [- Κατάργηση ομάδας](#)

Αναζήτηση για:  σε  ▾  
[+ Προσθήκη πεδίου αναζήτησης](#)

Na περιλαμβάνονται:  ▾ [- Κατάργηση ομάδας](#)

[+ Προσθήκη ομάδας πεδίων](#)

Αναζήτηση

Περιορισμός σε

**Ταξνομικός Αριθμός:**

- A - Γενικά έργα
- B - Φιλοσοφία, Ψυχολογία, Θρησκείες
- C - Βοηθητικές επιστήμες της Ιστορίας
- D - Παγκόσμια Ιστορία
- E - Ιστορία Η.Π.Α.
- F - Ιστορία Αμερικής
- G - Γεωγραφία, Ανθρωπολογία, Ψυχαγωγία
- H - Κοινωνικές επιστήμες
- J - Πολιτικές επιστήμες
- K - Δίκαιο

**Γλώσσα:**

- Achinese
- Afrikaans
- Afro-Asiatic
- Akkadian
- Albanian
- Altaic
- Amharic
- Ancient Egyptian
- Αρχαία Ελληνικά
- Arabic

**Μορφή:**

- Ηχητικό
- Βιβλίο
- Κασέτα
- CD
- Ηλεκτρονική πηγή
- Επιστημονικό περιοδικό
- Kit
- Χειρόγραφο
- Χάρτης
- Μικροφίλμ

**Εικονογραφημένο:**

- Ναι
- Όχι
- Αδιάφορο

**έτος έκδοσης**

Από:  έως:

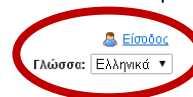
Αναζήτηση

Εικόνα 9: Καρτέλα Κατάλογος - Σύνθετη αναζήτηση με χρήση ομάδων πεδίων

### 3. Προσωποποιημένες υπηρεσίες

Συνδεθείτε στις προσωποποιημένες υπηρεσίες της ενοποιημένης μηχανής αναζήτησης από την επιλογή [“Είσοδος”](#) χρησιμοποιώντας:

- το αριθμό της ακαδημαϊκής ταυτότητας (για τα μέλη ΔΕΠ, τους φοιτητές, προσωπικό ΑΠΘ, μέλη άλλων Ιδρυμάτων) ή της κάρτας βιβλιοθήκης για εξωτερικούς χρήστες
- ως κωδικό τον αριθμό PIN που δηλώσατε στη βιβλιοθήκη όπου ενεργοποιήσατε την κάρτα σας



Καλώς ήλθατε στην ενοποιημένη μηχανή αναζήτησης της Βιβλιοθήκης ΑΠΘ

Κατάλογος **Άρθρα, Περιοδικά**

Όλα τα πεδία ▾ Αναζήτηση [Σύνθετη](#)

#### Επιλογές αναζήτησης

- [Ιστορικά αναζητήσεις](#)
- [Σύνθετη αναζήτηση](#)

#### Βρείτε περισσότερα

- [Περιήγηση στον κατάλογο](#)

#### Χρειάζεστε βοήθεια;

- [Συμβουλές αναζήτησης](#)
- [Ερώτηση σε βιβλιοθηκονόμο](#)



Με τη συγχρηματοδότηση της Ελλάδας και της Ευρωπαϊκής Ένωσης

Εικόνα 10: Αρχική σελίδα με τονισμένο την επιλογή ‘Είσοδος’

[Αρχική](#) > [Ο λογαριασμός μου](#) > Είσοδος

Είσοδος

Αριθμός Κάρτας:

Κωδικός:

· Ο αριθμός κάρτας είναι ο 12ψήφιος αριθμός που αναγράφεται στην Ακαδημαϊκή σας Ταυτότητα (ΠΑΞΟ), είτε ο αριθμός της κάρτας βιβλιοθήκης σας.  
 · Ο κωδικός είναι ο κωδικός που ορίσατε στην βιβλιοθήκη κατά την εγγραφή σας.  
 · Για πληροφορίες σχετικά με το πώς μπορείτε να δημιουργήσετε λογαριασμό στην βιβλιοθήκη, δείτε και [εδώ](#).

· The card number is the 12-digit number that is shown on your Academic ID card, or your library card number.  
 · The password is a number defined by you during the one-time registration process that takes place at your library.  
 · For more information visit [this link](#).

Εικόνα 11: Είσοδος στις προσωποποιημένες υπηρεσίες

Με την είσοδό σας στις προσωποποιημένες υπηρεσίες μπορείτε να:

- δείτε τα αγαπημένα σας βιβλία, περιοδικά, ηλεκτρονικά άρθρα, κ.λπ. – επιλογή **‘Αγαπημένα’**
- ελέγξετε πόσα βιβλία έχετε δανειστεί και την ημερομηνία επιστροφής τους – επιλογή **‘Δανεισμένα τεκμήρια’**
- κάνετε κράτηση για κάποιο βιβλίο που σας ενδιαφέρει (προσωρινά αυτή η επιλογή είναι απενεργοποιημένη για τεχνικούς λόγους) – επιλογή **‘Κρατήσεις και ανακλήσεις’**
- προβάλτε τυχόν πρόστιμα που σας έχουν επιβληθεί από καθυστερήσεις επιστροφών – επιλογή **‘Πρόστιμα’**
- ελέγξετε τα στοιχεία επικοινωνίας – επιλογή **‘Στοιχεία’**
- προβάλτε και να ξαναεκτελέσετε αποθηκευμένες αναζητήσεις – επιλογή **‘Αποθηκευμένες αναζητήσεις’**

Αναλυτικά:

### 3.1. Αγαπημένα

Σε αυτή τη σελίδα προβάλλονται όλα όσα έχετε δηλώσει ως Αγαπημένα σε παλαιότερες αναζητήσεις σας.

Μπορείτε να επιλέξετε συγκεκριμένα τεκμήρια από τη λίστα Αγαπημένων και να:

1. δημιουργήσετε μία online λίστα την οποία θα στείλετε με ηλεκτρονικό ταχυδρομείο σε συνεργάτες, φοιτητές σας (αν είστε μέλος ΔΕΠ) ή ακόμα και στον εαυτό σας
2. διαγράψετε όσα δε θέλετε να περιλαμβάνονται στη λίστα των αγαπημένων
3. τα εξαγάγετε σε κάποιο πρόγραμμα διαχείρισης βιβλιογραφικών αναφορών (Mendeley, Refworks, Endnote). Για εξαγωγή των αποτελεσμάτων στο Mendeley περισσότερες πληροφορίες παρέχονται στην επόμενη παράγραφο.
4. τα εκτυπώσετε ως λίστα
5. ταξινομήσετε τη λίστα των αγαπημένων με βάση τον τίτλο, συγγραφέα, ημερομηνία

Εικόνα 12: Επιλογές στη σελίδα Αγαπημένα

#### 3.1.1. Εξαγωγή αναφορών στο Mendeley



Το πρόγραμμα διαχείρισης βιβλιογραφικών αναφορών Mendeley παρέχει τη δυνατότητα δημιουργίας και διαχείρισης βιβλιογραφίας μέσω της δημιουργίας προσωπικού λογαριασμού.

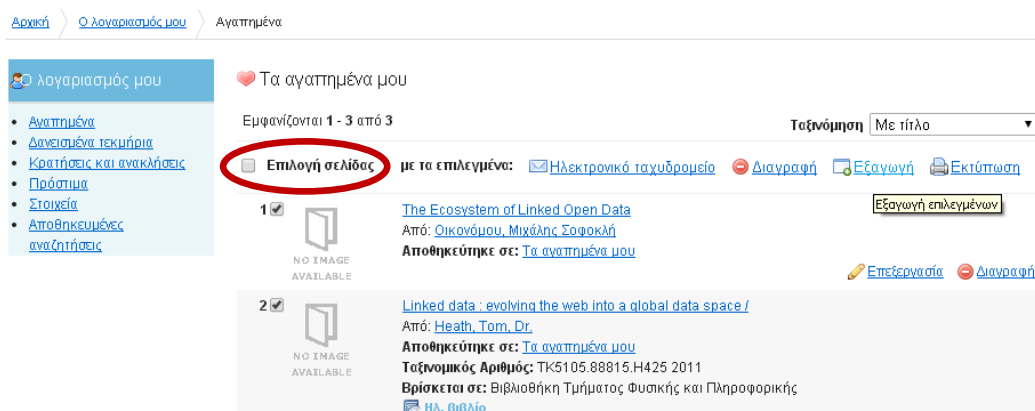
Το Mendeley διαθέτει τρεις εφαρμογές:

- web εφαρμογή για πρόσβαση στις αποθηκευμένες βιβλιογραφικές αναφορές σας μέσω διαδικτύου,
- desktop εφαρμογή για τοπική χρήση στον Η/Υ σας χωρίς την ανάγκη να είστε συνδεδεμένοι στο διαδίκτυο
- mobile εφαρμογή για προβολή των αποθηκευμένων βιβλιογραφικών αναφορών σας μέσω κινητών συσκευών (τηλέφωνα, tablets).

Οι παρακάτω οδηγίες εξαγωγής βιβλιογραφικών αναφορών από την ενοποιημένη μηχανή αναζήτησης της Βιβλιοθήκης ΑΠΘ και εισαγωγής τους στο Mendeley αφορούν **μόνο** τη **desktop** εφαρμογή.

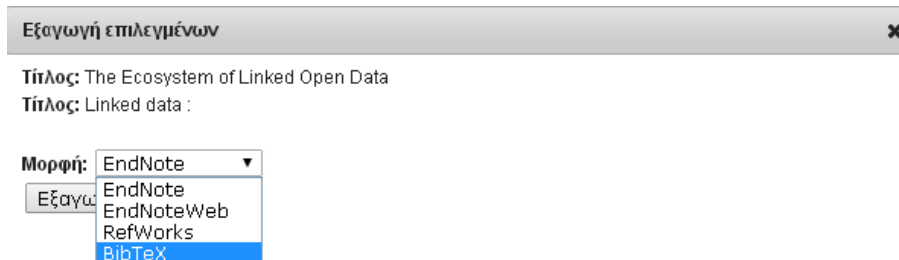
Η εξαγωγή βιβλιογραφικών αναφορών γίνεται ως εξής:

- i. Από τη λίστα αγαπημένων επιλέξτε ή όλες τις εγγραφές (Επιλογή σελίδας) ή συγκεκριμένες εγγραφές τσεκάροντας το σχετικό κουτί επιλογής



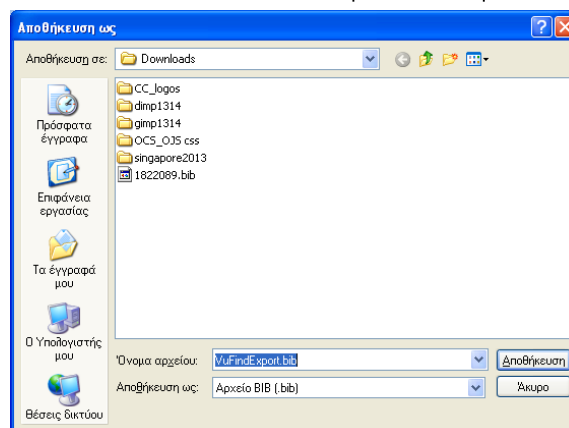
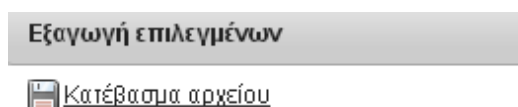
Εικόνα 13: Αγαπημένα - Επιλογή αναφορών για εξαγωγή

- ii. Επιλέγοντας Εξαγωγή, εμφανίζεται ένα αναδυόμενο παράθυρο όπου μπορείτε να επιλέξετε τη μορφή με την οποία θα εξαχθούν οι επιλεγμένες βιβλιογραφικές αναφορές. Επιλέξτε **Μορφή>BibTeX** και έπειτα 'Εξαγωγή'



Εικόνα 14: Αγαπημένα - Επιλογή μορφής BibTeX για εξαγωγή αναφορών

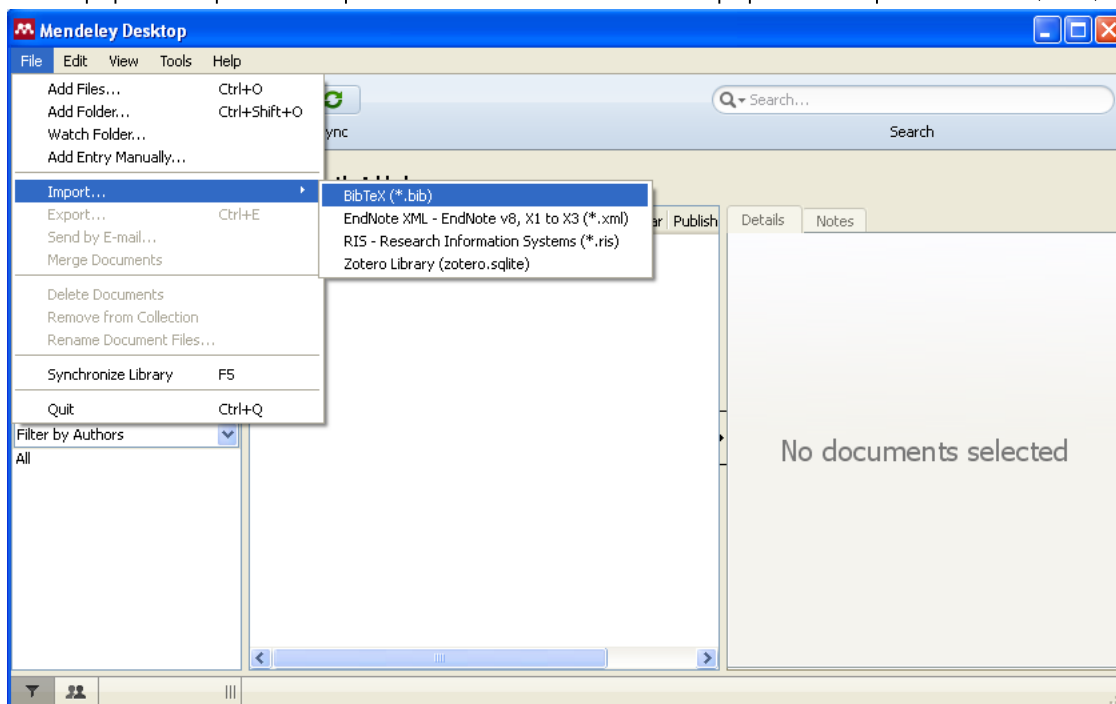
- iii. Αποθηκεύστε το αρχείο από την επιλογή '**Κατέβασμα αρχείου**'. Θα εμφανιστεί ένα αναδυόμενο παράθυρο όπου θα επιλέξετε σε ποιο σημείο στον Η/Υ σας θα αποθηκευθεί το αρχείο. Το αρχείο έχει ως προεπιλεγμένο όνομα **doExport.bib**.



Εικόνα 15: Αγαπημένα - Αποθήκευση αρχείου

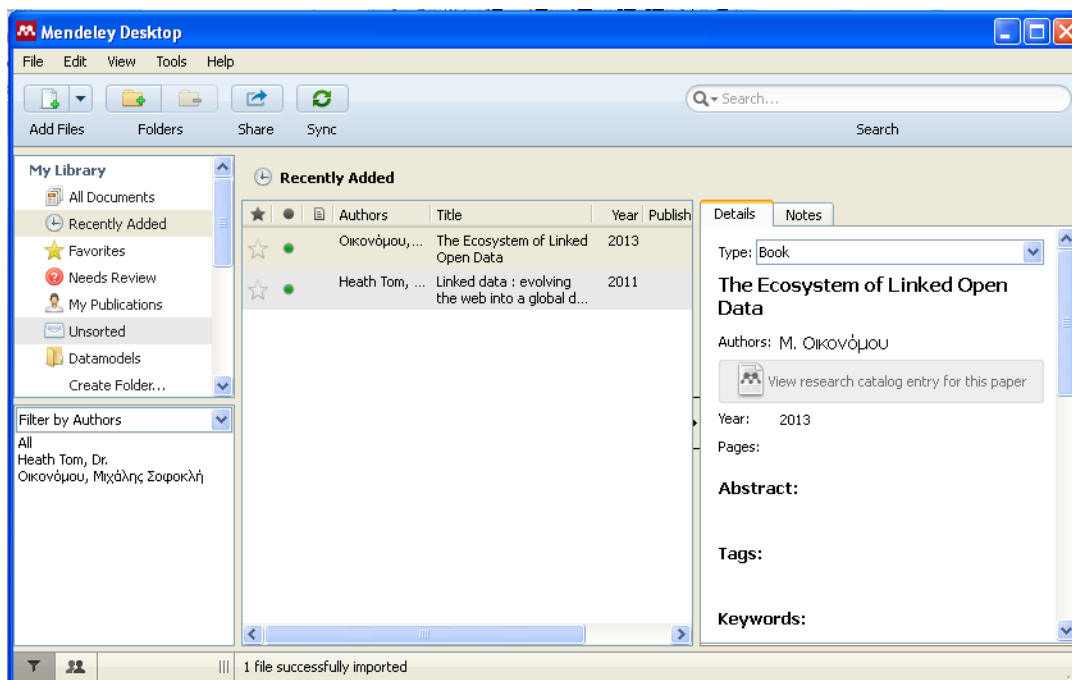


- iv. Μετά την τοπική αποθήκευση θα πρέπει να ανοίξετε τη desktop εφαρμογή του Mendeley.
- v. Εισαγάγετε το αρχείο doExport.bib ακολουθώντας τη διαδρομή File>Import>BibTeX (\*.bib)



Εικόνα 17: Εισαγωγή αρχείου VuFindExport.bib στο Mendeley

- vi. Θα εμφανιστεί αναδυόμενο παράθυρο όπου θα πρέπει να επιλέξετε το αρχείο doExport.bib και να πατήσετε το πλήκτρο 'Άνοιγμα'
- vii. Οι εγγραφές που περιλαμβάνονταν στο αρχείο doExport.bib έχουν πια εισαχθεί στο Mendeley



Εικόνα 18: Αποθηκευμένες αναφορές στο Mendeley

### 3.2. Δανεισμένα Τεκμήρια

Μπορείτε να προβάλτε τα δανεισμένα σας τεκμήρια, όπως και την ημερομηνία επιστροφής.

Εικόνα 19: Δανεισμένα τεκμήρια

### 3.3. Κρατήσεις και ανακλήσεις

Σε αυτήν την επιλογή θα προβάλλονται τα αιτήματά σας για κράτηση ή ανάκληση υλικού. Η επιλογή αυτή είναι προσωρινά απενεργοποιημένη για τους χρήστες. Η διαδικασία κράτησης γίνεται μόνο για δανεισμένο υλικό από τους υπαλλήλους της βιβλιοθήκης.

### 3.4. Πρόστιμα

Προβολή των προστίμων που οφείλτε να πληρώσετε.

Τίτλος	Μη διαθέσιμο	Ημερομηνία επιστροφής	Πρόστιμο	Χρέωση	Οφειλόμενα
Μακροοικονομική θεωρία και πολιτική : Branch:b031 Barcode:0310032661 Due:05/03/2020 23:59			Εκπρόθεσμο τεκμήριο	€ 0.90	€ 0.30
Εισαγωγή στη μακροοικονομική ανάλυση / Branch:b031 Barcode:0310032168 Due:05/03/2020 23:59			Εκπρόθεσμο τεκμήριο	€ 0.90	€ 0.30

Εικόνα 20. Πρόστιμα

### 3.5. Στοιχεία

Προβολή των στοιχείων επικοινωνίας όπως τα δηλώσατε στη Βιβλιοθήκη. Σε περίπτωση που θέλετε κάποια αλλαγή, επικοινωνήστε με τη Βιβλιοθήκη όπου βγάλατε την κάρτα βιβλιοθήκης.

### 3.6. Αποθηκευμένες αναζητήσεις

Οι αναζητήσεις σας αποθηκεύονται προσωρινά. Προκειμένου να αποθηκεύσετε μία συγκεκριμένη αναζήτηση, επιλέξτε 'Αποθηκευμένες αναζητήσεις' στο μενού των προσωποποιημένων υπηρεσιών και έπειτα την επιλογή 'Αποθήκευση'.

Εικόνα 21: Αποθήκευση αναζήτησης

Μετά την αποθήκευση αναζήτησης προβάλλεται η παρακάτω εικόνα όπου είναι δυνατή:

1. η επανεκτέλεση των αναζητήσεων κάνοντας κλικ πάνω στον τίτλο της αναζήτησης
2. η διαγραφή κάποιας αποθηκευμένης αναζήτησης
3. η αποθήκευση κάποιας αναζήτησης που περιλαμβάνεται στη λίστα 'Πρόσφατες αναζητήσεις'
4. η διαγραφή όλων των αναζητήσεων που περιλαμβάνονται στη λίστα 'Πρόσφατες αναζητήσεις'

Εικόνα 22: Αποθηκευμένες αναζητήσεις

## 4. Περισσότερη βοήθεια

Δε βρήκατε στον παρόντα οδηγό αυτό που αναζητάτε;

Μπορείτε να:



συμβουλευθείτε τα βίντεο που έχουν αναρτηθεί στο κανάλι της Βιβλιοθήκης στο YouTube - <https://www.youtube.com/user/authlibrary>



Ρωτήστε μας!

ρωτήσετε ένα βιβλιοθηκονόμο – υπηρεσία [Ρωτήστε μας!](#)



παρακολουθήσετε ένα από τα σεμινάρια της υπηρεσίας εκπαίδευσης χρηστών – [Πρόγραμμα σεμιναρίων](#)