

# Kangeq

*Et uddrag af Grønlands historie*

af Hans Christian Gulløv

## *En historie*

Den ældste del af udstedet Kangeq i Godthåb kommune markeres ved nogle tykke møddingslag, som ligger ned til tidevandszonen og stritter med knogler og træstumper. Man ser de frodige puder af græs øjeblikkeligt, når man kommer sejlene ind til udstedet. Mægtigheden varierer fra 1½ til 2 meter. Lignende møddingslag kan ses overalt langs Grønlands kyster og vidner om en årtusindlang bosætning. Det er i disse affaldsdynger, at oplysninger om svundne perioder af Grønlands historie gemmer sig.

I sommeren 1968 arbejdede Nationalmuseet i Kangeq. På den yderste pynt i udstedets ældste del blev møddingen undersøgt. Græstørven var netop blevet fjernet, og dér mellem nogle mørnede træstumper lå en mængde, bittesmå, farvestrålende perler. Det så prægtigt ud med alle de farver i den mørke tørvejord. Da lød en smittende latter bag os, og vi så op på en lille, ældre kvinde, hvis ansigt var ét stort smil. Ved siden af stod en ældre mand med alpehue og havde svært ved at holde latteren tilbage. Det var det gamle kateketpar. Og så kom forklaringen: I 1936 havde

de boet herude på pynten, hvor nu kun tomten af huset stod tilbage. En dag havde hun tabt sin træske fyldt med perler på vej hjem fra butikken og havde siden ikke kunnet finde den. Nu havde vi fundet den til hende 32 år efter. Og hun gav os latteren.

Dette dyk ned i en nær fortid blev indledningen til et bekendtskab med en usædvanlig, grønlandsk lokalhistoriker, som siden da altid har holdt sin dør åben for os.

Herude ved munden af Godthåbsfjorden har fangsten og fiskeriet altid været omfattende, hvis man skal dømme efter det bevarede, historiske kildemateriale. De store fugletræk nordfra til vinterens isfrie områder har gjort yderkystens skærgård til et af de fuglerigeste langs kysten. Sæltrækket omkring Kangeq-pynten og øerne i nærheden har i århundreder lokket fangere til, helt fra kysten nordøst for Kap Farvel. Nepisat-forekomsten om foråret har gjort området til et meget besøgt mødested, hvor hundredevis af telte til tider er set rejst. Men det er lang tid siden. Der skal et længere ophold til, før europæere får aversionen mod klimaet ud af kroppen og lærer at forstå, hvorfor de



*Kangeq. Midt i billedet ses møddingen, hvor undersøgelserne i 1968 fandt sted. Til venstre ses KGH's bygninger.*

Fot.: H. C. Gulløv (juli 1968).

fordums så dygtige kajakroere blev draget mod denne plet. Fridtjof Nansen behøvede blot tre uger. Hans Egede forsøgte det gennem syv lange år. Rink nøjedes med at konstatere, at „hele Pladsen har et meget uhyggeligt Udseende ...“ Men der har lydt latter herude i knap 4.000 år. I dette store tidsrum har mange begivenheder fundet sted. Begivenheder, som har været skelsættende for historien; og det er disse bidrag, der i det følgende skal berettes om, på områdets egne betingelser.

#### *De første spor af mennesker*

Godthåbsfjordens, nûp kangerdlua, vestlige side udgøres af Nordlandet, akia,

hvor de kuplede fjeldtoppe ikke når op i mere end 200 meters højde. Herfra falder dette basaltområde mod havsiden for til sidst at ende i et mylder af øer og skær, som strækker sig 10 kilometer ud fra kysten. Hele dette område er mærket af isskuringer, mens de lavere beliggende partier er opfyldt af aflejringer af opslemmet ler samt marine skaller. Forekomsten af de sidstnævnte må forklares som den landhævning, der har fundet sted siden isens forsvinden, og som tydeligst markeres dybt inde i fjorden ved store strandterrasser. I de sidste århundreder har kystlandet atter sænket sig.

Kangeq-møddingens store affalds-

dyngte begynder et stykke over klippen. Men i det mellemliggende lag findes de første spor af mennesker på dette sted. På selve strandgruset kunne der i 1968 opsamles enkelte affaldsstumper af kvarts og angmaq (den bløde skiffersten). Umiddelbart over strandgruset blev der registreret et fuldstændig omdannet tørvelag, som var mørkebrunt men iltede ved blotlæggelsen og blev ganske sort. I selve dette, relativt tynde lag blev der fundet tre våbenspidser af angmaq. Dette sparsomme fund kunne sandsynligvis have været øget, hvis en større fladeafdækning var blevet foretaget. Men det var unødvendigt, idet påvisningen af redskaber i deres oprindelige position var tilstrækkeligt. Desuden er de sparsomme, grønne lokaliteter i skærgården rekreative områder, der opfattes som en del af dette miljø.

De små, fint tildannede spidser svarer nøje til dem, man finder langs store strækninger af vestkysten. De har ikke kunnet sættes i forbindelse med nogen bolig, hvorfor en nøjere datering heller ikke foreligger. Men dateringer fra andre lokaliteter fortæller, at de må placeres i tidsrummet ca. 1700–900 i den periode, der omfattes af Sarqaa-kulturen.

Men Kangeq-området er mere end blot et forbjerg. De nærliggende øer må inddrages, for ikke at lade enkeltoplysningerne forsvinde i isolation. På øen Itivsålik et par kilometer længere mod vest blev der i 1972 gjort et spændende fund. Ved undersøgelsen af en nyere teltring afdækkedes resterne af en bolig eller rettere en teltring, beliggende nedenunder. Denne sidste var klart adskilt fra den første ved et fundtomt, urørt

tørvelag. Hvad der imidlertid gjorde fundet interessant i denne sammenhæng, var det store indhold af afslag og redskaber af angmaq, kvarts og kalcedon. Af redskabstyperne kunne sluttet, at der atter var tale om et kulturlevn fra Sarqaa-perioden. Mere end 550 genstande lå i den lille prøvegrøft, hvilket var et mærkbart spring i fundintensitet sammenlignet med resultatet fra Kangeq. Ydermere kunne der opsamles trækul fra boligens ildsted til brug ved en C-14 analyse.

Fundet kan sættes i forbindelse med Sarqaa-folkets kystaktivitet, om hvilken man ved meget lidt. De få oplysninger, der findes om denne, stammer fra Diskobugten. Derimod ved man betydeligt mere om indlandsaktiviteten, hvor især undersøgelser af rensdyrjægerbo-pladsen ved Itivnera må fremhæves. Denne er dateret til ca. 1100 f. v. t. men kan ikke umiddelbart bruges til sammenligning, da der kan være mange århundreder, som adskiller Itivnera fra Itivsålik. Et bevis for denne antagelse blev fremlagt i forbindelse med dateringen af den formodede forårsfangstplads ved Qôrnoq i Godthåbsfjorden. Alderen var her ca. 1700 f. v. t.

Det er ikke urealistisk at forestille sig fjordmundingen som et egnet sted for fangst. Overalt findes der levn fra Sarqaa-perioden: I de store langhuses sammenstyrtede tørvevægge, under tomterne og mellem strandgruset nedenfor de haveroderede kulturlag. Når de regelmæssige varmeperioder har gjort det muligt at søge nye jagtterritorier nordpå, er mennesker fra vest kommet over Nares Strædet for derefter at spredes

langs de grønlandske kyster. Hvilken indvandningsbølge, de første mennesker ved Kangeq skal sættes i forbindelse med, vil dateringen fra Itivsålik bl. a. give oplysning om.

Halvt nede i det omdannede tørvelag i Kangeq-møddingen afdækkedes nogle lodretstående sten, der kunne se ud som et ildsted. Et stort brudstykke af en spydspids (?) af kvarts blev fundet her. Dertil kom flere hundrede afslag af samme materiale. Det var stensmedens værksted. Der kan her være tale om rester fra Dorset-folkets bosætning, hvilket vil sige fra det første årtusinde efter vor tidsregning. Men fundet er for sparsomt til, at man kan slutte noget absolut. Herved bliver det, og Kangeq-området ligger øde hen i århundreder. Kun nogle små kølvandsdønninger skvulper ind mod forbjerget, når Vinlandsskibene sejler mod vest inde fra Sandnes i bunden af Ameralikfjorden.

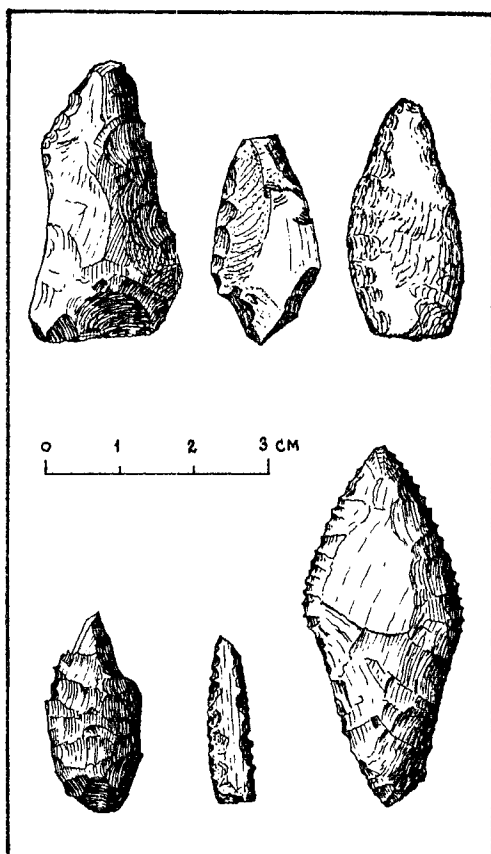
#### *De eskimoiske hvalfangere*

Det er vanskeligt at sige noget om Kangeq-befolkningens eventuelle kontakt med nordboerne; men det kan fastslåes, at de har fundet norrøne genstande, hvad enten de så er kommet i besiddelse af disse ved bytte med frænder sydfra eller på sommerrensjagterne inde i fjordene mellem de tidligere, norrøne græsningsområder. Herinde kan de i de forladte gårde have fundet bl. a. den spillebrik af fedtsten, de to rødspættede slibestene af icalikosandsten og det træstykke med zig-zag-ornamentik, som er fundet dybt nede i Kangeq-møddingen. Disse fund af norrøn oprindelse ligger umiddelbart over de ældste kultur-

lag, hvori de første spor af mennesker i området blev fundet. Da Ivar Baardsøn i midten af 1300-tallet fandt egnene omkring Godthåbsfjorden øde, omtaltes ingen fast eskimoisk bebyggelse, og man kan derfor gå ud fra, at de før omtalte norrøne genstande er bragt til Kangeq, da de første eskimoiske hvalfangere bosatte sig dér kort tid efter Vesterbygdens undergang. I hvert fald indtil nye resultater omstøder denne antagelse. Den nye Nordbo-Inuit Undersøgelse vil i sommeren 1976 søge at komme nærmere en løsning af problemerne omkring dette kulturmøde.

Det er en teknisk veludstyret fangerbefolkning, som slår sig ned i området. Ingen spor af boliger er endnu fundet fra denne periode på trods af et intensivt registreringsarbejde af bebyggelsen langs hele kysten fra Kook-øerne i syd til Atangmik i nord. Men måske ligger de gemt og glemt under den senere tids store langhuse. De tykke kulturlag i Kangeq vidner i hvert fald om stor aktivitet på stedet i de forløbne 500 år, hvor affaldet har hobet sig op i næsten 2 meters højde.

Det er især store mængder træ, som dominerer i møddingen. Både genstande af træ og rå træstykker. Dette er et ganske andet billede end det, som viser sig ved lignende undersøgelser længere nordpå. I Therkel Mathiassens publikationer omtales den store forekomst af hvalbarde på de lokaliteter, han i 1930'erne undersøgte. Det kunne således tyde på, at hvalfangsten også dengang har fundet sted længere mod nord, ligesom de senere tiders sommerfangstrejser fra Kangeq-området. Vi befinder os i det



Eksempler på redskaber Tegning: H. C. Gulløv.  
 fra Sarqaq-kulturen i Kangeq-området.  
 Øverst: fra Kangeq. (Tre våbenspidser af tilhugget  
 og sleben angmag samt kvarts). Nederst: fra  
 Itivsålik. (Stikkel af kalcedon samt våbenspidser  
 af sleben og tilhugget angmaq).

berts Sound. Mødet mellem den lokale område på vestkysten, hvor betingelserne for den sidste og endelige udvikling af kajakken til et suverænt fartøj kan have været til stede.

Hvalerne lokkede ikke blot eskimoerne nordpå. Der er en stigende aktivitet af fremmede folk, og i 1585 går englænderen John Davis i land på Kangeq-kysten. Godthåbsfjorden får navnet Gil-

befolkning og de fremmede resulterer i en livlig byttehandel omkring skibene, hvor flere kajaker bliver „købt“, ligesom eskimoerne sælger „tøjet på deres krop“. „Da vi ikke forhastede os med at komme til dem, gik en af dem op på toppen af klippen og løb og dansede, som de havde gjort den foregående dag, og viste os et sælskind samt en anden ting, lavet som tamborin, som han slog på med en stok, så den gjorde støj som en lille tromme.“ Det bemærkes, at der mellem øerne fandtes en mængde træ, om hvis oprindelse man ingen anelse havde men skønnede, at det voksede inde i landet, idet „befolkningen havde store forsyninger af kastespyd og årer, som de ikke regnede for noget, men overlod os for småting som jernspidser og papirstykker“. På den anden rejse i 1586 opsøgte Davis atter Gilberts Sound og beskrev „deres huse nær stranden, som var opført med træstykker på begge sider, med pæle lagt overtværs og derefter dækket med jord“. Om selve formen foreligger der ingen oplysninger. Ganske vist omtaler Frobisher, 9 år før Davis, husene som runde, nedgravede og ofte sammenbyggede med flere; men vi ved endnu ikke, om dette gælder for den sydlige del af vestkysten.

Men vi ved, at de første europæiske toner har lydt ud over skærgården på dette sted i 1585, og at det næppe har været elisabethiansk taffelmusik men nærmere de britiske øers traditionelle musikform, som danner grundstammen i den musik, der spilles på Grønland i dag.

Disse møder ved Kangeq-området, som Davis' beretninger giver første-

håndoplysninger om, blev ikke fortsat med den gensidige tolerance, som den første nysgerrighed lagde op til. Da skibene i 1587 for stedse forlod de grønlandske kyster, havde mange eskimoer ved Kangeq måttet lade livet, mens skipper selv havde mistet et par gode folk. Men eftertiden har fået en fyldig beretning om en lokalbefolkning, der sidenhen skulle få rig lejlighed til at mærke europæisk nysgerrighed.

Hvalfangere har kastet anker ved fjordmundingen og tuskhandlet, inden den videre sejlads. Umiddelbart øst for Kangeq ligger „Faltings Havn“, hvor James Hall den 27. maj 1612 muligvis søgte ind og navngav „Harbour of Hope“. Der blev tegnet landtoninger og specfalkort over Godthåbsfjorden, som blev kaldt „Balls River“, mens Ameralikfjorden fik navnet „Lancaster River“.

I 1653 landede David Danell ved en ø på 64° 8' og handlede med eskimoerne. Det har efter al sandsynlighed været i Kangeq-området. Året efter ankom han til samme sted, sejlede et par mil ind i Balls Revier, som det nu var kommet til at hedde, og røvede fire mennesker, der blev ført til Norge, hvor de blev malet. Billedet er nu en væsentlig kilde til studiet af det eskimoiske folk sammenholdt med Olearius' beskrivelse af de tre overlevende kvinder, der blev ført til fremvisning og undersøgelse på Gottorp Slot. 70 år senere kan grønlænderne fortælle Hans Egede om menneskerovet og spørge, hvordan det siden er gået dem. De lærte at tale sproget flinkt men døde under Københavns belejring af fejl- eller underernæring.

Herefter begynder kildematerialet at

blive fyldigere, og der kommer et grønlandsk islæt i den ellers så ensidige kulturformidling.

### *Sagn og virkelighed*

De første kolonister bemærker i begyndelsen af 1700-tallet, at der hvert forår samles mange mennesker ved Nepisatsundet nogle kilometer nordøst for Kangeq. Der fanges stenbidder og sæl; der leges, danses og fortælles sagn; der findes ægtefæller, og man går på besøg hos hinanden i teltene. Senere fortsætter størsteparten videre mod nord. Det er sydlændinge, hvoraf nogle familier kommer nede fra egnene omkring Kap Farvel på vej op til sommerens hvalfangstpladser. Men også om vinteren er der søgning til området ved Kangeq.

Man fortæller, at storfangeren Síngajik med sin familie drager ud fra Arsuk, fordi han har hørt om dette rige Kangeq, hvor der er god jagt året rundt. Vel ankommet får han anvist bolig hos en af stedets fangere. Snart hører han om den mægtige fanger Qitoraq, der sammen med sine brødre og eneste søster bor på bopladsen Igdlorpait vest for Kangeq. Han beslutter at opsøge denne boplads. Derude møder han en ung kvinde, som er så smuk, at Síngajik, der aldrig har brudt sig om kvinder, beslutter sig for at gifte sig med hende. Hun bor sammen med sin mor et stykke fra de andre bopladsfæller i et hus, som ligger højere end de øvrige. Han flytter ind i huset, som udvides og bliver hans hjemsted i de næste par år. Da svigermoderen efter denne periode dør, flytter de to andre med deres søn, Tusilartog, tilbage til Kangeq. De får anvist en plads på syd-



Fangere ved Neþisat-sundet ca. 1920. Egede nævner i 1728, at han den 21. april finder mere end 100 familier samlet på dette sted.

Fot.: John Møller (ca. 1920).

siden af den lille vig på stedet, hvor de bor resten af deres liv. Tusilartoq rejser flere år efter dette til Igdlorpait, hvor han i en brandstorm henter Qitora-qbrødrenes eneste søster, og fører hende fastbundet til sin kajak tilbage til Kangeq som kone.

Dette handlingsforløb berettes for Knud Rasmussen af Esaia fra Ny Herrnhut i 1902. En anden beretning „Om sydlændingen Singajuk og hans Efterkommere“ blev sendt til Rink af Hendrik fra Ny Herrnhut og indgik i samlingen „Eskimoiske Eventyr og Sagn“ fra 1871. Der er så mange fællestræk i de

to beretninger, at der næppe hersker tvivl om, at det er den samme person, de omhandler. Mens Hendriks knappe beretning er sendt til Rink i nedskrevet form, så er Esaias beretning noteret direkte ned af Knud Rasmussen, med det resultat, at der foreligger en meget lang beretning, hvis geografiske detaljer er særdeles præcise. Hendriks nedskrevne beretning må imidlertid opfattes som en slægtskrønike, idet fortælleren oplyser at være tip-tip-oldebarn af Singajuk. Denne oplysning har fået Eigil Knuth til at gøre et forsøg på at opstille en genealogi over personerne i beretningen ved at gen-



*Kangeq. Sydsiden af vigen, hvor Singajik slog sig ned og levede til sine dages ende, hvilket – ifølge Eigil Knuths undersøgelser – vil sige til 1756.*

Fot.: H. C. Gullov (august 1972).

nemgå kirkebøgerne fra Ny Herrnhut. Ifølge disse oplysninger skulle Singajuk have levet i slutningen af 1600-tallet og således være ankommet til det rige Kangeq, før den dansk-norske missionsvirksomhed satte ind. Der er imidlertid så mange uklare punkter i denne beretning, at forsøget på datering må tages med forbehold. Men der er andre måder at tidsfæste fortællingen på.

Esaias omtale af Igdlorpait og de mange topografiske oplysninger kunne tænkes at være Knud Rasmussens tilføjelser, idet han selv besøgte Kangeq i 1902; men dette synes ikke at være tilfældet. I 1972 og 75 blev der foretaget undersøgelser på stedet; disse blev udført for at få et billede af den eski-

moiske bosætning og kulturelle situation omkring kolonisationstidspunktet i 1721. Som en hjælp blev brugt et kort fra 1731 udført af søløjtnant Andreas Gerner, der samme år var opsendt til Grønland for at foretage kartografiske arbejder og bistå ved hjemsendelsen af garnisonen under guvernør Paars. Kortet viser Godthåbsfjordens munding og er særdeles nøjagtigt. Hvad der i denne forbindelse har interesse, er afmærkningen af de eskimoiske boliger (på kortet: Wildmands Huuse). Disse findes på sydsiden af Håbets Ø i et antal af fire tillige med et enkelt på øen, Itivsålik, umiddelbart syd herfor; men der er ingen afmærkning ved Kangeq. Det sidstnævnte kan skyldes, at der ikke på



dette tidspunkt, sommeren 1731, boede mennesker på dette sted. Der kan heller ikke formodes at have boet mennesker i de markerede boliger, som dog alligevel må have stået forladte på stedet. Men bopladsen Igdlorpaik har været befolket om vinteren, og fra perioden 1721–28 foreligger et trykt kildemateriale, som bekræfter dette (Hans Egedes *Per-lustration*). Med kortet som udgangspunkt er tre af tomterne på Igdlorpaik blevet udgravet ligesom den enligt beliggende syd herfor, og tre af disse kunne med sikkerhed siges at have været beboet i perioden 1721–28. Den fjerde, som ligger i den sydlige del af Igdlorpaiks centrale hustomtkompleks og højt hævet over de øvrige (mere end 10 meter over havet, målt ved middelvandstand!), voldte hovedbrud. Det er lidt over 11 meter i længden og afslørede en meget sparsom inventarliste. Den ene halvdel havde næsten intet kulturlag, før end grundfjeldet dukkede frem. Derimod viste den anden halvdel et fyldigt kulturlag, som fremhævedes ved grundfjeldets dybere beliggenhed. Det fremgik, at huset oprindeligt havde været betydeligt mindre, hvorefter det på et tidspunkt var blevet udvidet til det dobbelte; men dog kun til brug i en ganske kort tid, én eller højst to vintre. Fundene i den oprindelige, ældste halvdel var rent eskimoiske uden europæiske genstande, mens den tilbyggede halvdel sparsomme fund indeholdt en stump teglsten og et lille stykke glas, som også kendes fra Håbets Koloni. Uden for vestvæggen var gravlagt en ældre kvinde.

Før disse oplysninger blev kendt, fortalte Kangeq's kateket og lokalhistoriker,

at hvis vi søgte Síngajiks hus, skulle vi undersøge tomten, som lå højst oppe. Resultatet af dette forslag foreligger nu, og forbindelsen mellem sagn og virkelighed har fået ny næring.

På en akvarel af Aron fra Kangeq ses skildret en episode foran Våningshuset på Håbets Koloni. Det er Egedes vagthund, som angriber Tusilartoq's søn Ignatius. Begivenheden fortæller indirekte, at både Síngajik og dennes søn må have boet i området længe før 1721–28. Men historikeren Aron skal der senere vendes tilbage til.

#### *Dragningen mod vest*

Mangelen på bebyggelse i Kangeq kunne tænkes at hænge sammen med den begivenhed, der fandt sted i 1721 på øen vest herfor. Europæerne slog sig ned, rejste hus og foregav at ville overvintre. „De vilde Grønlendere kommer hver dag om bord hos os, holder sig wenligen til os, hjælper os og i blant at bære Træ og Steen til worris bygning,“ skriver Hans Egede i 1721. Det blev til syv års nabo-skab med Kangeq-befolkningen, som nok har suppleret husene på Igdlorpaik. Også langvejs fra kom der folk rejsende til; men om det var Kolonien eller hvalfangsten længere nordpå, der lokkede, er vanskeligt at sige. Egedes egne oplysninger tyder på, at beliggenheden af Håbets Koloni ingen ændring medførte i den grønlandske livsførelse. Denne fandt først sted en halv snes år senere. Indtil da må tilstedeværelsen af kolonisterne siges at have lokal betydning. Men for anden gang er det beskrivelsen af denne befolkning, der giver hovedoplysning-



*Bopladsen Igdlorpait på sydsiden af Håbets Ø.  
Yderst til højre i billedets kant ses det enligt beliggende langhus lige ovenfor isfoden.  
I horisonten anes fjeldet Hjortetakken inde ved Godthåb.*

Fot.: H. C. Kapel (juni 1975)

gerne om de vilde indfødte til det undrende Europa.

Grønlænderne har selv en århundrede lang erfaring med qavdlunat. I generationer er der blevet fortalt om dem. Poul Egede skriver, at han engang fik fortalt, at man heroppe altid havde frygtet de store skibe, fordi disse måske var fyldt med folk, der ville vende tilbage for at hævne de „gamle norske“, som havde holdt til inde i fjordene i fordums tid. De talrige menneskerov i det forløbne

århundrede har medvirket til at underbygge denne angst. I en af tomterne på Igdlorpait lå der en lille træfigur, som forestiller en kutteklædt nordbo. Fundomstændighederne tyder på, at det er relativt kort før 1721, at sagnfortælleren har skåret denne illustration. Udformningen er ikke detaljeret, som de tidligste, eskimoiske nordbofremstillinger; men de karakteristiske træk er til stede, og det var dem, man skulle huske på.

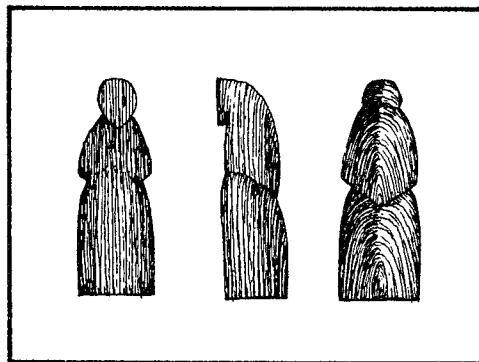
Hvis Kangeq ifølge 1731-kortet har

været forladt, kan det formodes kun at være for en kortere årrække. Dette er imidlertid ikke sandsynligt ifølge de omtalte sagn. Heri gør et manglende træk sig gældende: Egede og den dansk-norske missionsvirksomhed nævnes ikke med ét ord! Heller ikke omtales koppe-epidemien 1733–34, hvor hele lokalbefolkningen blev stærkt decimeret eller flyttede bort fra egnen. Det sidste har været naturligt, og der berettes om hele husstande på Igdlorpait, som bryder op for at rejse nordpå og først vender tilbage flere år efter. Undersøgelser i tomterne på Igdlorpait viser, at disse kunne være forladt i 5-7 år, før en genoptaget bosætning fandt sted. Koppeepidemien ramte hårdt. Men Kangeq var fortsat et rigt område. Dalager omtaler Balls Revier som den ypperste og bedste egn på hele vestre side af Grønland. Sagnene siger det samme. Katastrofer har man kendt til før som siden.

#### *Kampen om sjælene*

Under en akvarel af Aron fortæller teksten, at Tusilartoq (Moses) fører sin medhustru ned til en konebåd, så hun kan slippe væk, da de tyske missionærer er kommet på besøg; herrnhuterne så ikke med blide øjne på polygami af nogen art.

Hans Egedes grundige missionsvirksomhed, hvor grønlænderne skulle undervises, før dåben kunne finde sted, blev ikke benyttet af de tyske hjælpere, som i 1733 blev sendt til landet. Det gjaldt for disse om hurtigst muligt at knytte døbte grønlændere til sig. Og omvendelse gennem dåben var betingelsen for frelsen. Egede havde sået, herrnhuterne



*Eskimoisk fremstilling af en nordbo fundet på Igdlorpait. Set forfra, fra siden og bagfra. Højde ca. 8 cm.*

høstede. Den tyske effektivitet fik allerede i 1749 Missionskollegiet i København til at foreslå at overdrage missionen i Godthåb til herrnhuterne. Dette blev kun ved tanken. Men herrnhuterne virkede så aktivt blandt kystbeboerne, at mange familier og deriblandt de bedste fangere flyttede til Ny Herrnhut; mens de danske missionærer fortrinsvis virkede blandt fjordboerne, som ikke blev regnet for gode fangere. Befolkningen aftog stærkt i Kangeq-området. I 1761 var der 11 døbte blandt de tilbageværende i Kangeq, mens Ny Herrnhut og Godthåb udgjorde henholdsvis 440 og 200 sjæle. I alt var der 997 døbte i Godthåb distrikt. David Cranz opholdt sig ved Ny Herrnhut i 1761–62 og kaldte Kangeq „ein Vorhof von Neu-Herrnhut“.

Et forsøg på at stoppe herrnhuternes fremmarch blev gjort af Egil Thorhallsen i årene 1765–75. Taktikken var at opsøge grønlænderne på deres gamle pladser, ganske som Egede havde gjort. Ca. 60 kilometer nord for Kangeq lå bopladsen Pisugfik, som under en herrn-

hutisk vækkelse i årene 1768–69 blev lagt øde ved befolkningens afvandring til Ny Herrnhut. Dette sted blev Thorhallesens første „annexmission“. I 1975 blev stedet besøgt af Nationalmuseet. Tomterne viser en særlig arkitektur, hvor de store langhuse var blevet erstattet af kvadratiske bygninger med sider på 5–6 meter. Den samme hustype ses i nærheden af Igdlorpait, hvorfra den ændrer karakter efterhånden, som man nærmer sig selve Kangeq. På denne strækning bliver bygningerne væsentlig mindre, og husgangen har en lille kogekøge. Det er den kendte 1800-tals type, som her træder frem i takt med befolkningens flytning mod Kangeq. Også hos Nansen er typen beskrevet: „På vestkysten har den moderne civilisation bragt forandringer for saa vidt, at maden nu gjerne koges ude i særegne rum med grue, der er byggede som en sidedel af husgangen.“

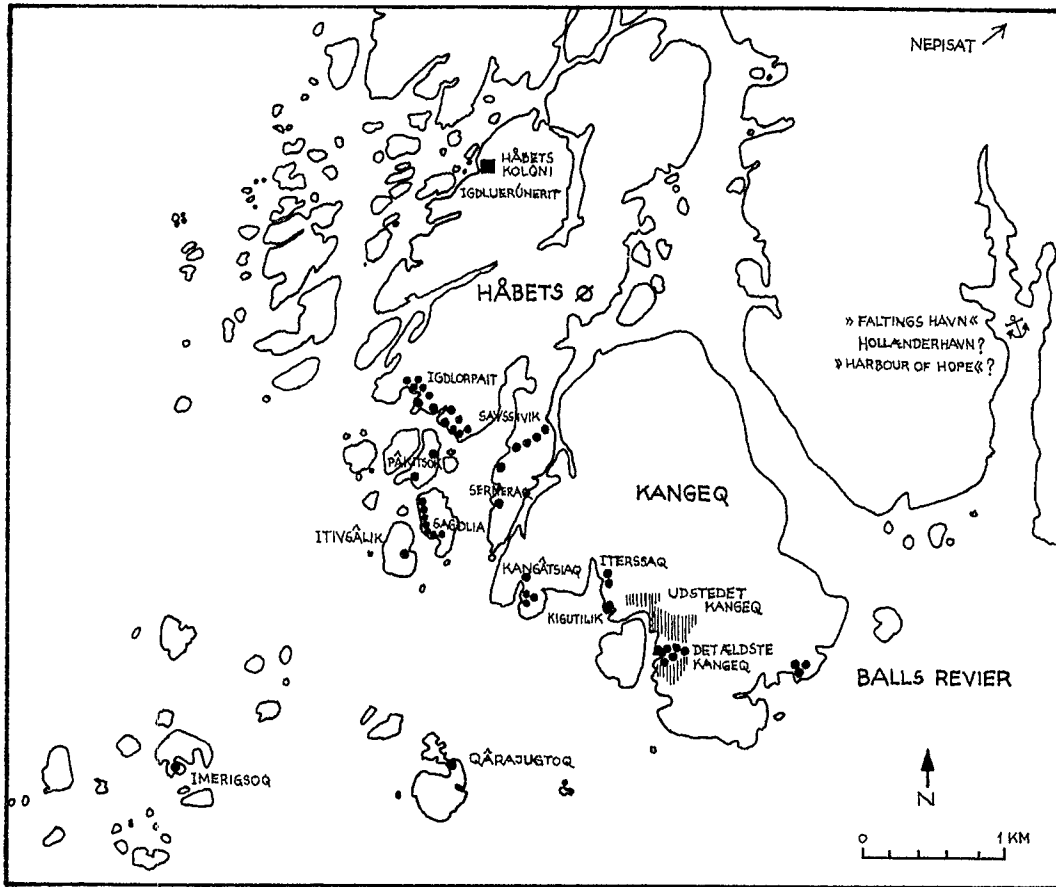
Thorhallesen kalder Kangeq for „det beste og nærsomste Stød paa heele Gotthaabs Høyde“, og i 1776 var Thorhallesens brorsøn bosat ved Kangeq, hvor han ledede en lille „annexmission“. Men da har Thorhallesen forladt landet, og det bliver tilsyneladende kun en kort frist for nevøen, for året efter begynder decentraliseringen af herrnhuternes virksomhed. Det er blevet tydeligt, at den voldsomme befolkningskoncentration vanskeliggør „eine halbnomadische Lebensführung“, hvilket selv de tyske missionærer må bøje sig for. Fra dette år (1777) bliver Kangeq helt underlagt herrnhuterne, som herefter har frit spillerum blandt kystens befolkning, og i 1801 er alle blevet døbt. Om bosætnin-

gen vest herfor vides kun, at geologen Giesecke i 1806 kommer forbi Igdlorpait, hvor „die Ueberbleibsel mehrerer Grönländischer Häuser stehen“; stedet har altså på dette tidspunkt været forladt.

Hele første halvdel af 1800-tallet var en nedgangsperiode. Genoptagelsen af Kangeq som „fangested“ i 1805 hjalp ikke på situationen, hvor sundhedstilstanden forværredes, og brystsygen domierede. I 1854 blev Kangeq udsted, og Handelen opførte en udliggerbolig af gråsten med to stuer og køkken. Men der skulle gå mere end trekvart århundrede, før de dygtige sælfangere atter omtales med respekt. Og dog fandt den grønlandske kultur et nyt og skelsættende udtryk i denne elendighed.

*Blandt verdenskunstens mestre –  
Alulerssårut*

Hvad der satte tingene igang, var anskaffelsen af et „Apparat til Bogtrykning for Inspecturembedet i Sydgrønland“. På dette apparat lod Rink trykke en indbydelse, der opfordrede „Enhver, som maatte ønske at bidrage noget hertil, om at indsende, under Adressen: „til Sydgrönlands Inspektorat“, saadanne Meddelelser, som kunde anvendes i det nævnte Øiemed, saasom især: GRÖNLANDSKE SAGN ELLER DIGTNINGER, SOM NU VEDLIGEHOLES BLANDT BEBOERNE AF VISSE EGNE VED MUNDTLIG FORTÆLLING ELLER SANG. PRÆDIKENER, HOLDTE AF MISSIONÆRER VED SÆREGNE LEILIGHEDER. PRÆDIKENER ELLER AFHANDLINGER, FORFAT-



Kort over Kangeq-området. Følgende lokaliteter optrådte navngivne hos herrnhuterne: Kangeq, Kigutilik, Kangátsiaq, Iterssaq, Sagdlia, Saussivik, Igdlorpaít samt Imerigsoq. Dette siger imidlertid ikke, at de var herrnhutiske. De var nærmere affolkede i 1777, da decentraliseringen gennemførtes.

Tegning: H. C. Gulløv.

TEDE AF INDFØDTE KATECHETER. DESUDEN ISÆR ALT HVAD DER KUNDE TJENE TIL MORSKAB ELLER UNDERHOLDNING FOR GRØNLÆNDERE.

Ogsaa ønskes KAART OG TEGNINGER, udførte af Indfødte, og tjene til Beskrivelse af Landet, fornemmelig de mindre bekendte Fjorde, samt af deres Reiser, Rensjagt o:s:v:

De Indfødte, der lever et saadant brugbart Bidrag til Trykning, ville der-

for erholde et Honorar, i Forhold til Arbeidets Størrelse og Godhed.“

Indbydelsen nåede også ud til Kangeq, og inden der var gået et år, havde Rink modtaget mange manuskriptark samt en del tegninger. Det var uden betænkning, at Rink havde opfordret til nedskrivning af „Sagn eller Digtninger“; og en skole-rapport fra 1825 omtalte, at næsten alle grønlandere kunne læse, færre skrive og meget få tælle og regne, hvis man da skal tage den for pålydende. Med den



*Kangeq 1894. Et europæisk hus ses i billedets venstre side sammen med flere tørvehuse. Yderst til højre i baggrunden ses endnu et par tørvehuse, hvoraf det ene har været Arons hjem, som dog dengang havde træbeklædning, da det var kateketbolig.*

Fot.: Th. N. Krabbe (1894).

grundighed, herrnhuterne lagde for dagen i deres „skoleundervisning“, kunne man derfor forvente, at deres grønlandske kateketer har behersket skrivekunsten. De første bidrag er da også fra kateketen i Kangeq, Christian Hendrik, som havde vedlagt illustrationer udført af sønnen Aron. Om Rinks reaktion på disse første billede, vidner et brev til C. C. Rafn ved Nationalmuseet, som blev bekendtgjort med dette fremstød for sagnindsamling. Det hedder her: „Jeg tillader mig at vedlægge 2 Prøver fra en vis Aron ved Kangeq i Godthaabs Distrikt, fra hvem jeg haaber at faae

mange Bidrag ...“ Det blev til mange hundrede bidrag i de følgende 10 år.

Om de mange tegninger, træsnit, akvareller og litografier, der i årenes løb udvikledes til kunstnerisk fuldkommenhed uden nogen form for skoling, har Eigil Knuth skrevet fremragende. Men frem for nogen er Aron fra Kangeq personen, der med sin særegne begavelse har formået at ændre det ensidige billede, som historien tegner af den primitive indfødte. Beskrivelsen af Kangeq, som „Pladsen (der) har et meget uhyggeligt Udseende“, bliver et ubetænksomt europæisk intermezzo, når billeddigteren



*Samme motiv som på forrige billede. Kun tomterne ligger tilbage efter tørvehusene og den europæiske bolig. Billedet er taget ved middelvande. Ved affaldsrampen til højre ligger tomten efter Arons bolig. De bageste fjelde er dækket af tåge. Bygningerne er nu rykket længere tilbage. Herrnhuternes gamle våningshus fra Umánaq i Godthåbsfjorden ses til højre i billedet. Forrest ses kateketboligen. Midt i billedet ses skolen med et lille anneks halvejs oppe på fjeldknolden.*

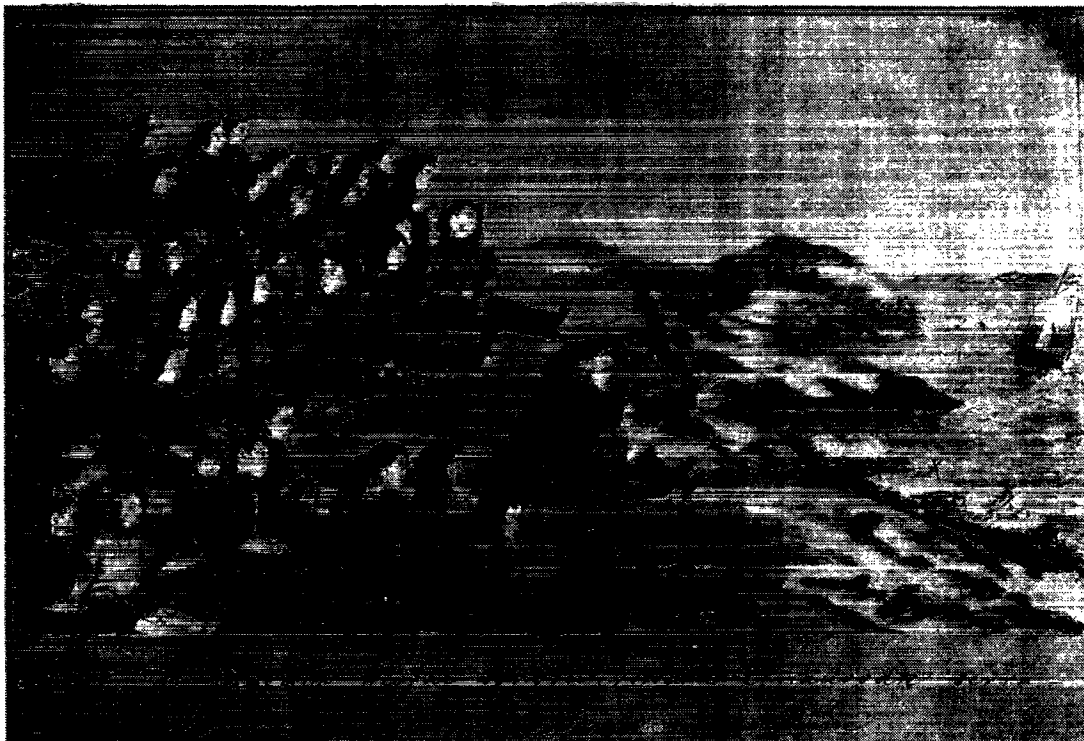
Fot.: H. C. Gulløv (august 1972).

fra Kangeq svarer på sine landsmænds vegne.

Interessen for Arons arbejder betød en kortvarig bedring i hans legemlige tilstand; men han kunne dog ikke overvinde sin brystsyge og døde hen imod slutningen af vinteren i 1869 47 år gammel kort efter, at han havde tilsendt Rink de sidste fire billeder. Som en hyldest til denne kunstens mester udsendte Knuth på hundredeårsdagen for hans død i 1969 et stort, tresproget værk, hvori mødet med nordboerne træder frem med al den kraft, som den visionære Aron besad.

Men Rink havde dog ikke evnet – sin usædvanlige indsigt til trods – at se sit initiativ som den dialektik, der lagde grunden til en national bevidsthed. Det blev hans kone, der betegnede nationalismens visuelle udtryk som „en af de mærkværdigste Billedsamlinger i Verden“.

Bagest i bind II af de af Rink udgivne „Grønlandske Folkesagn“ fra 1860 findes et kort over Godthåbseggen, hvor det oplyses, at Aron og Abraham fra Kangeq har været hovedinformanter til de i sagnene omtalte stedsangivelser, oversat af Samuel Kleinschmidt. Her op-



*Akvarel af Aron fra Kangeq. Hans Egedes ankomst.  
Man ser indsejlingen til Kangeq med Kook-øerne i baggrunden.*

træder både et „imerigsoq“ som værende Håbets Ø og et „igdluerúnerit“ som værende Hans Egedes Boplads. Hvorledes den første lokalitet er kommet ind i billedet, vides ikke; men de to lokalkendte og vor egen lokalhistoriker antager imerigsoq for det sted, hvor Egede søgte ind, inden han besluttede sig for anlæggelsen af Håbets Koloni. Om den mere end 13 meter lange tomt med apsis har været andet end et grønlandsk langhus, vides ikke; men i 1758 er der i Ny Herrnhut Kirkebog anført „Veronica auf Imeriksok“ blandt de døde. Det kunne tænkes, at langhuset har været bygget ind i en ældre europæisk tomt. Egede blev vist ind til en hollænderhavn

af en kendtmand, så måske taler overleveringen alligevel sandt. Der er fundet teglsten derude i tomten på imerigsoq; men overalt i de undersøgte tomter på Igdlorpait fandtes teglsten, ligesom en af tomterne har en apsisformet endevæg. Forklaringen kan være, at grønlænderne på dette sted sejlede Egede i møde, som dagbogen siger: „Førend vi kom till Landet, ungefer en 2 Miile derfra, kommer endeel wilde Mænds Baader hen ud til os og fulte os stedtse indtil seent paa Aftenen, vi kom udj Hafvnen“.

Aron har tidligere vist sig som en kritisk historiker, hvilket fremgår af slutbemærkningen til sagnet „Om Grønlændernes første Sammentræf med de



gamle Nordboer“ fra 1859, hvor der står skrevet, „idet jeg skrev denne fortælling, savnede jeg i allerhøjeste grad kilder til underretning, eftersom vore forfædre i gamle dage var ganske uvidende og ikke kunde nedskrive deres bedrifter. Derfor må man antage, at deres efterkommere i gengivelsen af historien om qavdlunakkernes udryddelse enten har berettet galt eller pyntet op med en hel del tilføjelser.“ Kildekritikken er åbenbar for Aron, og det er således tankevækkende, at han lader Hans Egede komme sejlene til Kangeq, som det er vist på en af akvarellerne i Egedetegneserien; mens den europæiske, historiske tradition placerer den første ankerplads i den såkaldte „Hollænderhavn“ et par kilometer øst for Kangeq. Men fundet af hollandske mønter (duiter) ved Kangeq sætter spørgsmålstegn ved denne tradition.

Aron har haft meget at sige sin eftertid.

#### *Opblomstringstid?*

Det sidste stykke af møddingen, under det nuværende græsdække, indeholder partier med muslingeskaller (blåmusling), ofte i temmelig store koncentrationer. Det er velkendt, at disse har udgjort et supplement til føden. Et sted kunne der imidlertid iagttages et sammenhængende lag, hvilket ikke har været normalt, og det kunne pege hen på en tid med dårlig fangst. I 1857 berettes om sultevinter langs hele kysten, og måske er det netop denne hændelse, som kan aflæses i møddingen. I århundredets sidste halvdel bliver tiderne bedre; om det skyldes grønlændernes forvaltning af

egne anliggender gennem Forstanderskaberne, er vanskeligt at sige. Man kan blot konstatere, at de to begivenheder er sammenfaldende.

I vinteren 1889 får Kangeq besøg af en europæer, en nordmand. Det er Fridtjof Nansen, som efter at have krydset indlandsisen på ski må overvintre i Godthåb og benytter sit ophold til et tre ugers besøg ude i Kangeq. Han har sidenhen givet det bedste skudsmål i sine to værker om Grønland af de fremragende sælfangere og noterer, at „vi i Grønland finde modigere mænd, end vi er vant til“.

Øjensynligt har Nansens færd på ski ikke medført noget forsøg på fra grønlandsk side at udvikle denne transportmetode. Den er ikke skønnet nødvendig så længe, man var totalt afhængig af havet. Fundet af en skispids i resterne af Håbets Koloni viser, at de samme overvejelser kunne have været gjort i Kangeq-området 168 år tidligere. Poul Egede omtaler det på denne måde: „Derimod kunne vi gøre os til af at gå på skøjter og ski ...“, og senere hedder det: „Mit lille følge af små drenge havde forladt mig, efterdi de ikke kunne holde ud at gå med mig, som gik på ski.“

Men på trods af den gode tid, Nansen tilbragte i Kangeq, har han dog været en af de skarpeste kritikere af den danske forvaltning, som nok gav en forbi-passerende opvækst i Handelens regnskaber; men på befolkningens bekostning. De skiftende op- og nedgange i befolkningstallet fremhæves af Nansen som et udtryk for en meget ringe folkesundhed og får ham til at udbryde: „Dette samfund seiler med lig i lasten“;



Jørgen Brønlund      Fot.: John Møller (ca. 1900).  
Fotograferet i Godthåb, inden han blev kateket  
i Kangeq.

men også til at undre sig: „Merkeligt er, at grønlænderne for en stor del har gået fri for syfilis, som jo er en af de første frugter, vi pleier at bringe de naturfolk, vi udser til offerer for vort kulturarbeide.“

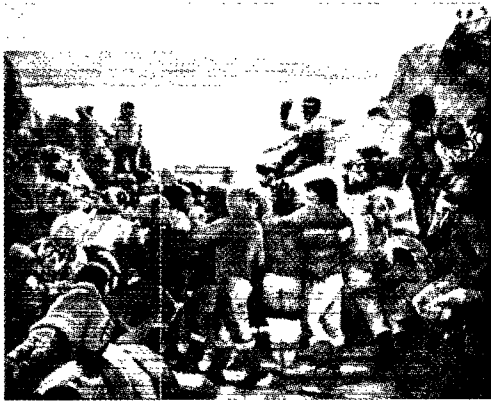
I 1901 ansættes den 23 årige Jørgen Brønlund som kateket i Kangeq. Han får dog kun en kort funktionsperiode, idet han året efter af Knud Rasmussen, barndomsvennen fra Jakobshavn, bliver overtalt til at deltage i Den litterære Ekspedition til Kap York-eskimoerne. Dette korte besøg får dog et efterspil, som atter placerer Kangeq i litteraturen. Sagntraditionen er endnu i live langs kysten, og i Knud Rasmussens udgave af Myter og Sagn fra Vestgrønland skyldes mere end en fjerdedel fortælleren Júa fra Kangeq, „Grønlands Olaf Poulsen“, som de kaldte ham. Harald Moltke skriver: „At se ham og Knud sammen hørte til de store oplevelser. De slog gnister af hinanden, og sikkert har Júa aldrig

fortalt så levende og pustet sit gummi-ansigt så lattervækkende op som hin dag, på Cookøerne, hvor han ganske ene opførte et helt eventyr med mange personer, fortalt med forskellige stemmer. Grønlænderne vred sig af latter, og jeg selv, der kun gennem hans minespil og fagter kunne følge handlingen, regner disse friluftsscener for nogle af mine bedste teaterminder ... Det var en ganske stille aften. Røgen fra det knitrende bål steg lige i vejret. Júa sad på en skrånning, mens hans fortælling blev nedskrevet af Knud, og dermed gik over i verdenslitteraturen.“ Knud Rasmussen undersøgte også under sit ophold gamle eskimoiske grave, hvilket forfærdede beboerne. Et hårdhændet modstykke til sagnfortællerens historiske metode.

I 1905 nedtoges brødremenighedens gamle våningshus ved Umánaq inde i fjorden. Den stabledes på en tømmerflåde og blev fragtet ud til Kangeq, hvor den atter blev rejst og fungerede som kirke med skolestue på loftet. Med denne begivenhed afsluttedes herrnhuterens 167 årige virke på symbolsk vis fem år efter, at de sidste missionærer havde forladt landet, fordi der officielt ikke var flere hedninge tilbage at omvende.

#### *Sejldugsjollen – svar på en udfordring eller symptom på utilstrækkelighed*

Med sælernes forsvinden fra havet ved den grønlandske vestkyst aftager også kajakkens brug. Det er i 1920'erne, denne mærkbare ændring finder sted. I 1921 byggede en 14 årig dreng fra Kangeq sin første båd, da hans far på dette tidspunkt var for gammel til at hjælpe ham med bygningen af den kajak,



*Fortælleren Jua fra Kangeq på Kook-øerne.  
Malet af Harald Moltke efter en skitse  
optaget på stedet i 1902.*

som knægten ønskede sig så højt. Det var en sær blanding af en umiaq og en portugisisk dory. I de efterfølgende år udvikledes konstruktionen af en jolle-type, som i 1941 havde fundet sin endelige udformning i sejldugsjollen. Denne jolle blev i de følgende tre årtier prototypen for jollebyggeriet langs hele kysten. Om tilblivelseshistoriens mange righoldige facetter og kringlede forløb er der berettet udførligt i dette tidsskrift (1973, side 81–90). Det fremgår heraf, at konstruktionen – trods den geografiske lokalitets tilfældighed – har nær tilknytning til en rig kajaktradition og et udfordrende kystmiljø.

Kulturelt set er der tale om en intellektuel og funktionel tilpasning af et erhvervsredskab til den nye situation, som ændringen af erhvervsgrundlaget havde skabt. Dette foregik et kvart århundrede, før situationen erkendtes i Danmark og blev søgt udnyttet; men da var det for sent, erhvervsgrundlaget er atter i hastig ændring.

Bag opfindelsen af denne bådtype lig-

ger årtusinders erfaring gemt. Men der spores også kimen til en konflikt, der på én gang er økonomisk og kulturelt betinget. Sejldugsjollen har fastholdt muligheden for at skabe en tilværelse på lokale betingelser; men samtidig blev det vestgrønlandske udsted en hæmsko for et større samfund, hvor udviklingens økonomiske vækstkriterier ikke kunne forliges med lokalsamfundets naturaliebaserede tilstrækkelighed. Sejldugsjollen blev et symptom på lokalsamfundets utilstrækkelighed. Når et kulturelt element måles i effektivitet ved en sådan syndromatisk tænkning, dvs. at det bliver meningsfuldt at sammenligne sejldugsjollen med trawleren, så bliver det også meningsfuldt at spørge, om opretholdelse af et udsted kan betale sig.

Konflikten fandt sin løsning, da resultatet var givet på forhånd, og Kangeq fik tillige med andre, mindre udsteder den dårligste økonomiske karakter: A. Et sidste forsøg på at ændre udviklingen for Kangeq blev gjort kort efter 1970 med en fiskeriaktivitet, der øgede handelsforvalterens optimisme og fik ham til at oprette et lille el-værk. Men indhandlingen blev stoppet, og fiskerne sejlede deres fangst til Godthåb, dog kun for at konstatere, at benzinudgifterne og leveomkostningerne i øvrigt ikke kunne modsvares af indhandlingspriserne på trods af aktiviteten. Derefter fulgte det traditionelle forløb ved udstedsnedlæggelser, hvor institutionerne en efter en ophørte med at fungere. Og den 1. maj 1974 nedlagdes Kangeq efter 120 år som udsted. Sejldugsjollen blev det sidste grønlandske svar på en udfordring, der var skabt af naturen.



*KGH's bygninger, lejet af Godthåb Turistservice fra maj 1974, efter branden i 1976.*

Fot.: Poul Andersen (maj 1976).

### *Efterspil*

Kommunalbestyrelsen for Godthåb kommune var repræsenteret ved nedlæggelsen, som blev overværet af næsten 200 mennesker, hvoraf en del var tidligere fraflyttede Kangeq-beboere. Repræsentanten understregede det beklagelige i at skulle affolke en bygd, „men vi er magtesløse overfor tidens krav. Sådan er det overalt i verden“, og med en henvisning til den kendsgerning, at beboerne gennem tiderne altid havde udmærket sig ved at forbedre de traditionelle fartøjer, fortsatte han: dette er „et tegn på, at beboerne hér altid har været i stand til at indordne sig på tidens krav“.

Kommunalbestyrelsesrepræsentanten sluttede: „I flytter ikke til Godthåb for kun at leve af socialhjælp ... Har I vil-

jen til at leve, så kan I leve i Godthåb.“

Ikke alle kan have været enige i denne udlægning; og et halvt år senere kunne man i en annonce for Godthåb Turistservice læse: „Nu – El-varme på alle værelserne i Kangeq. For kun 30,- kr. pr. overnatning kan man „slippe væk“ fra Godthåb, og rigtigt slappe af.“

I maj 1976 brændte Godthåb Turistservice's hotel og restauration i den tidligere butik og lagerbygning. Tidens krav begynder at blive krævende.

Der ligger en ituslået harmonika derude og vidner om en lystig tid, hvor gamle toner får betragteren til at tænke på den musikalske aften for 391 år siden, hvor en ny musik fra Davis' spille-mænd blev til et kulturelement. Der blev spillet op til Dødedansen.