



Galata'nın
eski evlerini
gösteren
bir resim
(Semavi Eyice
fotoğraf arşivi)

XIX. yüzyılda Sultan Abdülmecid tarafından tamir ettirilmiştir ve kemerinin üstüne 1268 (1851-52) tarihli Ahmed Sâdık Zîver Paşa'nın manzum kitâbesi konulmuştur. Vâlide Sultan Çeşmesi, Etmekyemez Mescidi yakınında olup 1110'da (1698-99) yaptırılmış klasik üslûpta küfeki taşından bir çeşmedir. Sultan III. Ahmed Çeşmesi, Yenicami'nin dışındaki medrese karşısındadır. 1118'de (1706) III. Ahmed tarafından yaptırılmış olup tarihsiz ikinci mensur bir kitâbeden öğretilmiş görür III. Selim'in annesiyle IV. Mustafa'nın câriyesi Ülfet Hatun adına tamir ettirilmiştir. Lülecihedeği caddesiyle Alihoca sokağının birleştiği köşe-başında yer alan Mihrişah Kadın Çeşmesi aynı adlı mescidin yanındadır. 1145'te (1732-33) yapılmış olup manzum kitâbesi Seyyid Vehbî'ye aittir. Verdina Kadın Çeşmesi, I. Mahmud'un beşinci kadınının vakfı olup Yağkapanı (İbrâhim Paşa) Mescidi'nin yakınındadır. Galata'nın birçok çeşmesi gibi bu da Beyoğlu-Taksim su şebekesinin kurulması ile 1732'de yapılan su tesislerindedir. Klasik üslûpta bir mimariye sahip olan çeşmenin manzum kitâbesi Seyyid Vehbî'ye aittir. Günümüzde toprağa gömülmüş durumdadır. Hacı Mehmed Ağa Çeşmesi Şişhane Yokuşu'nun yukarı kısmında, yeni yapılan ve Taksim yönünde giden caddenin kenarındadır. Bugün çukurda kaldığından görünmez durumda olan bu eser 1145'te (1732-33) yapılmış, büyük hazneli mermer kaplı bir çeşmedir. İ. Hilmi Tanışık, el-Hâc Mehmed Ağa'nın 1155'te (1742) ölen mimarbaşı Kayserili Mehmed Ağa olmasına ihtimal verirse de kitâbede "el-Hâc Mehmed ruhiyçün el-Fâtiha" denildiğine göre bu görüşe katılmak mümkün değildir. İçi istiridye kabuğu biçiminde işlenmiş kemeri ve mukarnaslı saçağı ile, aynı tarihe ait Kâdirî Tekkesi kapısı yanındaki Sâliha Sultan ve Taksim Meydanı'ndaki Sultan Mah-

mud çeşmelerinin bir benzeridir. Karabaş Tekkesi Mescidi yakınındaki Hacı Ahmed Ağa Çeşmesi 1145'te (1732-33) yapılan çeşmelerdendir. Gümrük ve Tersane emini Ahmed Ağa tarafından inşa ettirilmiştir olup klasik mimari geleneğine uygun özelliklere sahiptir. Galata Kulesi dibinde Lülecihedeği caddesinde 1188'de (1774) yapılmış olan Topçubaşı Mehmed Ağa Çeşmesi'nin bir evin duvarında yalnız kitâbesi kalmıştır. Haznedar Bilâl Ağa Çeşmesi, Lülecihedeği caddesinin Tophane tarafındaki ucunda Humbaracı Yokuşu başında 1211 (1796-97) tarihinde Bilâl Ağa için yaptırılmıştır. Mermer kaplı olan cephesi bütünüyle barok ve empire üslûplarının bir karışımı olarak işlenmiştir. Kitâbesinin yanında ay yıldız kabartmasının varlığı dikkati çeker. Tünel Meydanı'nın Marmara tarafında eski Viktoria, sonra Boton, daha sonra Doğan Apartmanı adlarıyla anılan binanın duvarı içinde kalan Topçubaşı Abdülmü'min Ağa Çeşmesi 1211 (1796-97) tarihli mermer bir çeşmedir. Sultan Mahmud Çeşmesi Perşembepazarı Hamamı'nın yakınındadır. Bu mermer çeşmenin iki satırlık kitâbesi II. Mahmud'un adını vermekle beraber üzerinde tarih yoktur. Mimarisini bakımından yabancı üslûptadır. Necatibey caddesi kenarındaki fevkanî II. Bayezid Mescidi'nin girişi yanında, 1292 (1875) tarihi ve "Saraylı Şekerpare" hanım adına bir çeşme kitâbesi vardır. Esas mimari biçimi hakkında bilgi verecek hiçbir izi kalmayan bu çeşmenin, Sultan İbrâhim'in gözdesi olup daha sonra Mısır'ın güneyinde Habeş sınırındaki İbrim'e sürgün edilen Şekerpare Hatun'la ilgisi olup olmadığı bilinmemektedir. Kuledibi'nde Yüksekaldırım kenarında, II. Abdülhamid'in Hamidiye suyu şebekesi için yaptırdığı mermer çeşmelerden biri vardı. Üzerinde yalnız tuğra ve 1318 (1900) tarihli bulunan ve yakın zamana kadar akan

bu çeşme son yıllarda sökülerek yok edilmiştir. Lâleli Çeşme, Büyükhendek caddesinden Bankalar'a inen yokuşun kenarında köşe başında bulunmaktadır. Türk çeşme mimarisinde başka benzeri olmayan ve İtalyan mimar R. D'Aranco tarafından İstanbul'da uygulanan "art nouveau" üslûbunun bir örneği olan bu tarihsiz çeşmenin II. Abdülhamid'in son yılları içinde yapıldığı tahmin edilmektedir.

BİBLİYOGRAFYA :

Evliya Çelebi, *Seyahatnâme*, I, 424, 426 vd., 568; Ayvansarayî, *Hadikatü'l-cevâmi'*, II, 30 vd.; J. von Hammer, *Constantinopolis und der Bosphorus*, Pesth 1822, II, tür.yer.; Mehmed Râif, *Mir'ât-ı İstanbul*, İstanbul 1314; Celâl Esad [Arseven], *Eski Galata ve Binaları*, İstanbul 1329; a.e. (haz. Dilek Yelkenci), İstanbul 1989; *Orientalisches Seminar-Deutsche Übersetzungen türkischer Urkunden*, Kiel 1920, IV, nr. 54, 55; Ahmed Refik [Altınay], *Onaltıncı Asırda İstanbul Hayatı (1553-1591)*, İstanbul 1935, s. 133-134; İzzet Kumbaracılar, *İstanbul Sebilleri*, İstanbul 1938, tür.yer.; *Fatih Mehmet II Vakfiyeleri* (nşr. Vakıflar Umum Müdürlüğü), İstanbul 1938, s. 186; A. M. Schneider — M. Is. Nomidis, *Galata*, İstanbul 1944; Tanışık, *İstanbul Çeşmeleri*, II, tür.yer.; Sadi Nirven, *İstanbul Suları*, İstanbul 1946; Naci Yüngül, *Taksim Suyu Tesisleri*, İstanbul 1957; Ayverdi, *Osmanlı Mi'mârîsi IV*, s. 576-579; W. Müller-Wiener, *Bildlexikon zur Topographie Istanbul*, Tübingen 1977, tür.yer.; Erünsal, *Türk Kütüphaneleri Tarihi II*, s. 121, 126-128, 159, 160, 178, 268; Kâzım Çeçen, *Taksim ve Hamidiye Suları*, İstanbul 1992; M. Nermi Haskan, *İstanbul Hamamları*, İstanbul 1995, tür.yer.; Semavi Eyice, "Galata Hakkında İki Kitap ve Bu Münasebetle Bazı Notlar", *TD*, I/1 (1949), s. 201-219; a.mlf., "İstanbul (Galata)", *İA*, V/2, s. 1214/144-157; A. Turgut Kut, "İstanbul Sıbyan Mektepleriyle İlgili Bir Vesika", *TÜBA*, II (1978), s. 55-84; J. Cramer, "Einige Handelsbauten des 18.-19. Jahrhunderts in Galata", *İstanbul Mitteilungen*, XXXIV, İstanbul 1984, s. 417-440.



SEMAVİ EYİCE

GALATA KÖPRÜSÜ

Haliç üzerinde
Karaköy ile Eminönü arasında
günümüze kadar çeşitli değişikliklerle
birkaç defa inşa edilen köprü
(bk. HALİÇ).

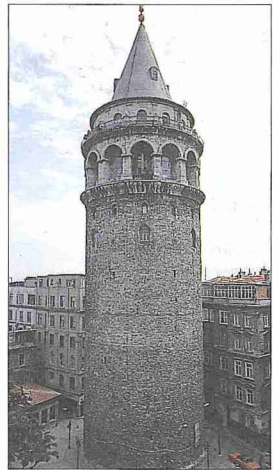
GALATA KULESİ

İstanbul'da Galata'da
alt kısmı Ceneviz,
üst kısmı Osmanlı yapısı kule.

Galata'ya XIV. yüzyıldan itibaren yavaş yavaş sahip olarak burada bir koloni kuran İtalyan asıllı Cenevizliler, Bizans Devleti'nin iyice zayıfladığı bu yüzyıl için-

de kolonilerinin etrafını surlarla çevirdikleri vakit bu arazinin en yüksek noktasında, deniz seviyesinden 35 m. yükseklikte Haliç girişiyle Marmara'ya hâkim bir yerde burçların hepsinden kalın bir kule inşa etmişlerdi. Bugünkü Galata Kulesi'nin esasını teşkil eden bu burç, karadan gelecek bir tehlikeye karşı Galata surlarının kuzey tarafını koruyor, Haliç'ten ve Boğaz kıyısından yukarı uzanan sur duvarlarının birleştiği yerde bulunuyordu. Surların başkulesini teşkil eden bu burcu Bizanslılar Büyük Burç (Megalos Pyrgos), Cenevizliler ise İsa Kulesi (Christea turris) olarak adlandırmışlardı. Bizans yapısı olan ve Haliç girişini kapatan zincirin bir ucunun bağlandığı kule ise kıyıda bulunuyordu. Kastellion denilen bu ikinci müstahkem kulenin mahzen kısmı Türk devrinde önce depo olarak kullanılmış ve XVIII. yüzyılda Yeraltı Camii adıyla ibadet yerine dönüştürülmüştür. Genellikle bu iki tahkimat unsuru birbirine karıştırılmıştır.

Galata'da 1316'dan itibaren Ceneviz imtiyaz bölgesinin güçlenmeye başlaması sonunda, Bizans İmparatorluğu'nun iki taht ortağı VI. İoannes Kantakuzenos ile V. İoannes Palaiologos arasındaki iktidar çatışmalarından istifade eden Ceneviz idaresi 1348 yılında acele ile Galata tahkimatının ana unsuru olan kuleyi yaptırmış, bunu sur duvarlarına bağlayarak hendeği de derinleştirmiştir. Bu bilgiyi veren Nikeforos Gregoras'a göre, İoannes Kantakuzenos Cenevizliler'i cezalandırmak istediye de bunu başaramamıştır. Evvelce kulenin hemen eteğinde, günümüzdeki Yüksekaldırım caddesiyle Lülecihendeği caddesi köşesinde bulunan Küçükkuile Kapısı yanında mevcut Sanct Nicolaus bur-



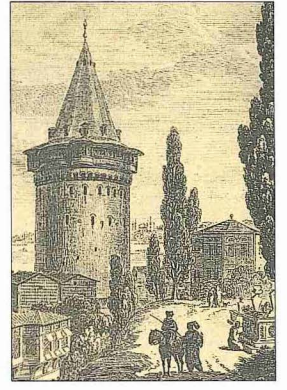
Galata Kulesi - İstanbul

cu üzerindeki bir levhada görülen Ceneviz ve Bizans armaları ile 1349 yılı bu tarihî bilgiyi destekliyordu.

Cenevizliler, XIV. yüzyılın ikinci yarısı ile XV. yüzyılın ilk yarısı içinde kule çevresindeki tahkimatı devamlı geliştirdiler, 1445 veya 1446'da kuleyi de yükselttiler. Öteden beri Doğu Akdeniz, Adalar ve Karadeniz ticaretindeki rakiplerine karşı Türkler'le dost geçinme siyasetini takip eden Cenevizliler, Galata tahkimatında yapacakları "yüksek bir kule" için II. Murad'dan malzeme ve borç para istemişlerdi; bu yardıma karşılık yapacakları (veya yükseltecekleri) kulenin -bu herhalde Galata Kulesi olmalıdır- uygun bir yerine Murad Bey'in adını veren bir kitabe koymayı da teklif etmişlerdi. İtalya'daki merkez bu girişimi öğrendiğinde Galata idaresine çok sert bir mektup yazarak tahkimatı kuvvetlendirmeye yetecek zenginlikte olduğunu bildirmişti. Kule 1445-1446 yıllarında Baldassare Maruffo tarafından yükseltilmiş olmalıdır. Nitekim Mumhâne veya Kireç Kapısı'nda eskiden bulunan bir mermer levhada podesta (Cenova'yı temsil eden vali) Maruffo'ya, buradaki surları genişlettiği ve İsa Kulesi'ne kadar bir misli daha yükselttiği için şükran ifadeleri yer alıyordu.

1453'te İstanbul'un fethinin arkasından Cenevizliler kalenin anahtarlarını savaşı teslim ettikleri için ellerine, kendilerine bazı haklar tanıdığını bildiren bir ferman verilmişti. Çeşitli kopyaları günümüze kadar gelen bu fermanda Fâtihten Sultan Mehmed Cenevizliler'in kalelerini yıkmayacağını açıkça ifade ediyordu. Ancak yine de hükümranlığının delili olmak üzere surların kara tarafındaki tepesinden 10 arşın (7,58 m.) kadarı yıktırılmıştır. Surların ve kulenin Fâtihten döneminde Zağanos Mehmed Paşa idaresinde tamir ettirilmiş olduğu yolunda bir rivayet vardır. II. Bayezid devrinde 915 (1509) yılında kırk beş gün süren ve "küçük kıyamet" olarak adlandırılan depremde Galata surları ile kulesinin de zarar gördüğü bilinmektedir. Bu tahribatin ardından mimar Murad b. Hayreddin idaresinde yapılan tamir çok kısa süre içinde tamamlanarak 1510 yılı ortalarında bitirilmiştir. Bugünkü zeminde ikinci kat hizasında (13,20 m.) ve üçüncü kat hizasında (17,17 m.) gövdeyi saran tuğladan iki kuşak bu tamirin işaretleri olmalıdır. Bunlardan üstteki o de-

XIX. yüzyılın ilk yarısında Galata Kulesi'ni gösteren bir gravür (A. L. Castellan, *Letters sur la Morée...*, Paris 1820, II, levha 32)



recede açık Türk mimarisi üslubundadır ki kulenin hiç değilse bu kuşaktan itibaren yukarısının Türk inşaatı olduğu söylenebilir. Esasen beşinci katın pencerelerinin tuğladan sivri kemerleri de hiçbir şüpheye yer vermeyecek surette Türk inşaatıdır. Böylece kulenin iki veya üçüncü katına kadar olan alt kısmı Ceneviz, bunun yukarısı ise Osmanlı-Türk yapısı olmaktadır.

Galata Kulesi XVI. yüzyılda, Kasımpaşa Tersanesi'nde çalıştırılan sultana ait harp esiri hristiyanlarca diğer burçlarla birlikte barnak olarak kullanılmaktaydı. Türkler'e 1552'de esir düşen adı meçhul bir İspanyol bu kulelerde yaşadıklarını ve ölenlerin hendeklere gömüldüğünü anlatır. 1574'te İstanbul'a gelen Fransız Pierre Lescalopier, Galata'nın en yüksek yerinde yüksek ve güçlü bir burç bulunduğunu, bunun o sırada zindan olarak kullanıldığını yazar. Brettenli Michael Heberer de 1582-1588 yıllarında İstanbul'da esir olarak bulunduğu, "etrafi yüksek duvarlarla çevrili geniş bir avlu ortasındaki pek yüksek yuvarlak gövdeli kule"nin içinde sultanın çeşitli işlerde çalıştırılan 1500 esirinin barındığını bildirir. Galata zindanı XVIII. yüzyılda artık Haliç kıyısındaki Azapkapı'ya yakın bazı burçlarda bulunuyordu. Buradaki Koyun Baba Türbesi ve bununla ilgili halk efsanesi bu zindan yerinin son hâtrasıdır.

Evliya Çelebi, XVII. yüzyılın ilk yarısında kulenin 118 mimari arşın yüksekliğinde ve tepesinin kurşun kaplı bir külahla örtülü olduğunu bildirdikten sonra, "İçi on kat halinde zindan ise de şimdi tersanenin gemi levâzım ambarı olmuştur" der. Yine o sıralarda Hezarfen Ahmed Çelebi kollarına yapma kanatlar takarak Galata Kulesi'nden atlamış ve Üsküdar'da Doğancılar'a inmiştir. Galata'da astronomi âlimi Takıyyüddin er-

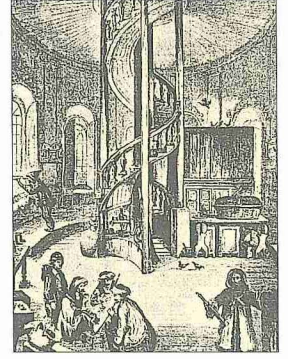
Râsîd'in 1575'te kurduğu, fakat 1580'de tahrip edilen rasathânesinin Galata Kulesi'nde olduğunu yazanlar varsa da bu rasathânenin Tophane sırtlarında Gritti Konağı yanında bulunduğu kesinlik kazanmıştır. Ancak Takıyyüddin'in bazı rasatlar için geçici olarak Galata Kulesi'nden faydalanmış olabileceği pek açık olmayan bir kısım kayıtlara dayanılarak tahmin edilmektedir. Çok daha sonraları Şeyhülislâm Seyyid Feyzullah Efendi Galata Kulesi'ni Cizvit papazı Besnier'nin yardımıyla bir rasathâneye dönüştürmeyi tasarlamış, fakat 1703'te öldürülmesi üzerine bu tasarı gerçekleşmemiştir.

XVIII. yüzyıldan itibaren kule Mehterhâne Ocağı ile yangın gözleyicilerine tahsis edilmiştir. Ermeni coğrafya yazarı P. G. İnciyan, 1717'den beri Galata Kulesi'nde gece yansını duyurmak üzere kös vurulduğunu bildirir. XVIII. yüzyılda kulede bir mehterhâne takımının yaşadığı, buradaki mûsiki aletleriyle köslerin tamirine lüzum gösteren 1194 (1780) tarihli bir arızadan da anlaşılmaktadır. 1791'de İstanbul'a gelen Salaberry adlı yabancı seyyah, Galata Kulesi'nde fetihten beri her gün aynı saatte "kötü bir müzik" çalındığını yazarken herhalde buradaki mehterhânenin nevbet vurmamasını kastetmiştir. Yine İnciyan'a göre, Galata Kulesi'nde XVIII. yüzyıl başlarından itibaren yangınları gözetleyen ve bunları şehrin başka mahallelerine kös vurarak duyuran bir gözcü teşkilâtı da bulunuyordu.

III. Selim döneminde 28 Zilhicce 1208'de (27 Temmuz 1794) büyük bir yangında kulenin külâhı yanmış, duvarlar da ateşten zarar gördüğünden çepeçevre 2,5 zirâ (1,895 m.) indirilerek yeniden sağlam duvar örülmüş ve üstteki esas katın dört tarafına 2 zirâ dışarı taşan

camlı çıkmalar (köşk) yapılmıştır. İçeride ise odalar, sofalar ve divanhâne inşa edilmiştir. Yangınları haber veren davul sesinin uzaklardan duyulabilmesi için kuleye büyük bir de kös yerleştirilmiştir. Bu tamir ve değişikliği devrin şairleri çeşitli tarih manzumeleriyle anarlar. Ayıntablı Aynî, "Dedi tecdîdine menkût ile Aynî târih / Yenilendi Galata Kulesi pek oldu güzel" 1209 (1794-95) derken Vahîdî adında başka bir şair on beyitlik manzumesinde yangında harap olan kulenin III. Selim tarafından tamir edildiğini bildirmekte, ayrıca burada mehterhânenin de nevbet vurduğuna temas etmektedir: "... Etti tecdîdine ferman bu resm üzre o şâh / Oldu Elvend ile hemser kule-i gîti-nümâ / Çalınır nevbet-i şâhâne ile tabl-ı sürür / Dâimâ ola niğehbanlığıle dîde-küşâ / ... / Dedi menkût ile ârâyiş-i târihi Vahid / Galata Kulesi oldu yeni zîverle binâ" 1212 (1797-98). Galata Kulesi'nin III. Selim döneminde aldığı yeni görünüş, I. Melling, A. L. Castellan, Graf von Stackelberg'in çizdikleri resimlerde bütün ayrıntıları ile görülür. J. M. Jouannin ile J. van Gaver'in 1840'ta basılan Türkiye hakkındaki kitabının bir gravüründe de kule bu biçimiyle tasvir edilmiştir. Bu yıllarda İstanbul'a gelen yabancı ressam ve seyyahlar, şehrin genel manzarasını çizmek veya uzaktan seyretmek için kulenin tepesindeki köşke çıkıyorlardı. O yıllarda burada gecenin her saatinde açık bir kahvehane bulunmaktaydı. P. A. Jaubert 1806'da, Ch. Mac-Farlane 1828'de bu kahvehaneden bahsederler.

II. Mahmud döneminde 2-3 Ağustos 1831 yangınında Galata Kulesi bir daha yanarak harap oldu. Derhal öncekinden daha değişik biçimde tamir edilen kuledeki çalışmalar sırasında Sultan Mahmud burayı ziyaret etmiş ve uygun bir saat konulmasını istemiştir. Önceki tamirde yapılan dört çıkmalı cihannümâ yerine yarım yuvarlak kemerli pencerele aydınlanan büyük bir sofa inşa edilmiş, bunun üstündeki daha ufak çaplı ve yine pencerele katın önüne de demir parmaklıklı çepeçevre bir balkon konulmuştur. On dört pencereden ışık alan bu katın üstünde kurşun kaplı oldukça sivri bir külâh yapılmıştır. Külâh üzerine açılmış dört pencere çatı arasını aydınlatıyordu. Kulenin girişi mermerden, empire üslûbunda sövelerle çerçeveslenerek üzerine tuğrası Cumhuriyet'in ilk yıllarında kazanmış bir kitâbe konulmuştur. Şair Pertev'in 1248 (1832-33) yılını veren

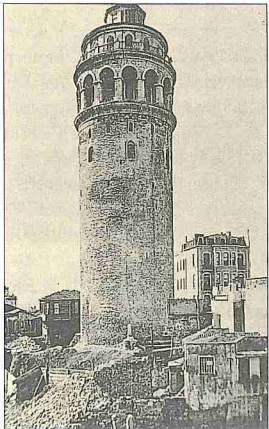


Galata Kulesi'nin içindeki merdiven ve kahvehaneyi gösteren eski bir gravür (Semavi Eyice fotoğraf arşivi)

on altı mısralık tarih manzumesi kapı üstünde yer almıştır. Burada kulenin yangında harap olduğu ve Sultan Mahmud tarafından tamir ettirildiği ifade edilir: "... Bu kulle ez-kazâ yanmıştı yaptı eskiden a'lâ / Görüp bağı yanıklar bildi neymiş şîre-i ihsân / Bu kulle zînet-i şehri İstanbul olsa şâyeste / Menâr-ı kulle-i ikbâl-i şevket dense de şâyân / ... / Sezâ Pertev güherle zeyn olunsa seng-i târihi / Bu kulle pek metîn oldu pek a'lâ yaptı Mahmûd Han" 1248 (1832-33). İstanbul Arkeoloji Müzesi'nde bronz eserler arasında yer alan bir çanın Galata Kulesi'nden getirildiği kayıtlıdır. Bunun kuleye konulması istenen saatla ilgili olup olmadığı bilinmemektedir. Ancak İstanbul'a 1834-1835 yıllarında yaptığı seyahati anlatan J. von Röder, Galata Kulesi için Napoli kralı tarafından bir saat hediye edildiğini bildirir.

II. Mahmud tarafından yaptırılan biçimiyle kule J. F. Lewis'in, E. Flandin'in, Miss Pardoe'nin, Brindesi'nin albüm ve kitaplarındaki renkli veya siyah-beyaz gravürlerle, 1855'e doğru çekilmeye başlanan İstanbul'un ilk fotoğraflarında yer almıştır. Ancak kulenin külâhının daha 1270'te (1853-54) tamir edilmesine lüzum görüldüğü bir belgeden öğrenilmektedir. 1861'de yayımlanan A. Joanne ile E. Isambert'in seyyah rehberinde Galata Kulesi'nin sekiz katı olduğu, 141 basamaklı merdivenle pencerele büyük salon veya sofaya çıkıldığı, burada bir kahvehânenin bulunduğu kayıtlıdır. Bu sofadandan kırk bir basamaklı başka bir merdiven daha yukarı kata çıkışı sağlıyordu. Bu ahşap çekme babalı bir döner merdivendi. Çatı arası ise o yıllarda muazam bir güvercinlik durumundaydı.

Galata Kulesi, azınlıklarla Levantenler tarafından idare edilen Şehremâneti VI. Belediye Dairesi'nin "imar" adı altındaki tahrip çalışmaları ile etrafındaki avlusunu, surlardaki kapılarını, kıyıya doğru



Galata Kulesi'nin son tamirden (1964-1967) önceki biçimini gösteren bir fotoğraf (Semavi Eyice fotoğraf arşivi)

uzanan sur duvarlarını kaybetmiş, hendekleri de doldurulmuştur. Bütün Türk dönemi boyunca kulenin dibinden sağlı sollu bir taraftan Kasımpaşa'ya, diğer taraftan Tophane'ye inen büyük Türk mezarlığı, buralarda yapılacak Levanten evlerine yer açmak için servileri ve taşları ile yok edilmiştir. Kulenin dibi ve etrafında, eski gravürlerde ve hatta fotoğraflarda görülen Türk mimari üslûbundaki ahşap evler yıkılarak yerlerini üslûpsuz kâgir ev ve apartmanlar almıştır. Bu binaların aşırı derecede yüksek oluşu Galata Kulesi'nin uzaktan görünüş nisbetlerine zarar vermiştir. Bunların arasında, bir İskoç şatosu üslûbunda inşa edilen ve şimdi Beyoğlu Hastahanesi olan eski İngiliz Deniz Hastahanesi kulenin dibindeki sivri külâhı ile gözleri rahatsız eder. Kulenin dibindeki mezarlık ortadan kaldırılırken kuleye yeşil bir çevre sağlayan ağaçları da tamamen kesilmiştir.

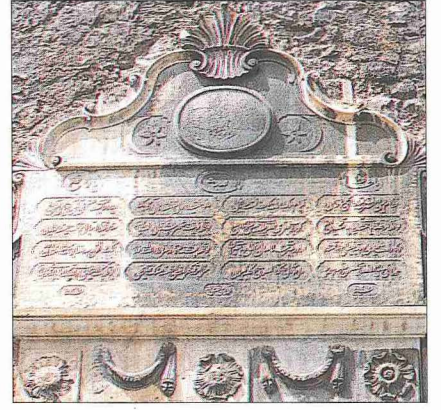
Galata Kulesi 1875'te çıkan bir fırtınada külâhının sökülmesi üzerine bu unsurunu kaybetmiş, pencerelessen üst kâgir katın üzerine poligon biçiminde iki ahşap oda yapılarak ortaya da uzun bir bayrak direği dikilmiştir. II. Mahmud dönemine ait, iki kâgir katı bağlayan döner merdiven de kaldırılmıştır. Ayrıca

1874'ten itibaren İstanbul'da modern itfaiye teşkilâtı kurulurken Galata Kulesi tepesinde bir yangın haber merkezi oluşturulmuştur.

Yüz yıl kadar önceleri Galata Kulesi, henüz bütün güzelliklerini koruyan eski İstanbul'un en iyi seyredildiği yer olarak tanınmıştı. Mehmed Râif Bey'in *Mir'ât-ı İstanbul*'unda kulenin her bir penceresinden görülen manzaranın ayrıntılı tasviri vardır. En tepede bulunan poligon biçimindeki odaların döşemelerinin 1959-1960 kışında kirizlerinin çürüyerek çökmesi üzerine ciddi bir biçimde tamir edilmesi düşünülerek İstanbul Belediyesi 1964'te çalışmalara başlamıştır. Kulenin 1833-1876 yılları arasındaki şekline dönülmesi kararlaştırılmış ve bu iş modern malzeme ile yapılmıştır. Ancak külâh Sultan Mahmud döneminin külâhına nazaran daha az sivridir. 1964'ten 1967'ye kadar süren çalışmalar yüksek mimar Köksal Anadolu tarafından projelendirilmiş ve kule 28 Eylül 1967 tarihinde yapılan bir törenle resmen açılmıştır.

Kulenin masif taş temeli kayalık ve killi şistli bir zemine oturur. Yüksekte olan girişe taş bir merdivenle ulaşılır. Bu girişin evvelce bütün tahkimatlarda olduğu gibi gerektiğinde yukarı kaldırılan ahşap bir köprüsü bulunduğu bazı izlerden anlaşılmaktadır. Kulenin eteğinde eskiden onu kavisli biçimde çeviren bir sur duvarının olduğu, böylece kulenin etrafında bir avlunun varlığı bilinmektedir. Bugün bu duvardan kalan küçük bir parçaya, 1957'de eski yerinden sökülün Bereketzâde Çeşmesi yerleştirilmiştir. İçerideki toprak temizlendiğinde 1,60 m. yükseklik ve 0,72 m. genişliğinde bir kanal bulunmuştur.

Zemine iç çapı 8,95 m., duvar kalınlığı ise 3,75 m. olan kulenin dıştan çapı 16,45 metreyi bulur. Gövdede yerden 17,17 m. yüksekte ve üçüncü kat hizasında tuğladan zencirek motifli bir kuşak vardır. Bunun 1510 tamirinde gövdenin buradan itibaren yenilediğine işaret ettiği tahmin edilmektedir. Esasen beşinci kat pencerelerin biçimlerinden de anlaşıldığı gibi bunlar tam Türk mimarisi karakterindedir. Ayrıca üç ile dördüncü kat arasındaki merdiven tekniği de farklıdır. Asıl girişten itibaren yukarı çıkış dördüncü kata kadar kulenin yalnız bir tarafında duvar kalınlığı içindeki taş bir merdivenle sağlanmışken dördüncü kattan sonra yukarı çıkış duvar dışında ahşap basamaklıdır. Bugün yu-



Galata Kulesi'nin tamir kitabesi

kariya kolayca çıkışı sağlayan bir asansörü vardır. En üstteki sekizinci kat örten sivri külâh beton karkas olarak yapılmıştır ve en tepedeki alem dibinde 62,60 metreyi bulması tasarlanmışken bu ölçüden biraz daha eksik bırakılmıştır. Restorasyondan sonra Galata Kulesi'nin en yukarı katında bir lokanta açılmıştır.

BİBLİYOGRAFYA :

Ayntablı Aynî Divanı, İstanbul 1258, s. 304; *Pertev Divanı*, İstanbul 1256, s. 30-31; Evliya Çelebi, *Seyahatnâme*, I, 430; L. Sauli, *Dalla colonia dei Genovesi in Galata*, Torino 1831; L. T. Belgrano, *Documenti riguardanti la colonia Genovese di Pera*, Genova 1888; Mehmed Râif, *Mir'ât-ı İstanbul*, İstanbul 1314, s. 415-428; Celâl Esad [Arseven], *Eski Galata ve Binaları* (İstanbul 1329), İstanbul 1989, s. 64-71; a.m.f., "Galata Kulesi", SA, II, 621-623; A. M. Schneider — M. Is. Nomidis, *Galata*, İstanbul 1944, s. 6; Semavi Eyice, *Galata ve Kulesi*, İstanbul 1969; C. Desimoni, "Sui quartieré dei Genovesi a Costantinopoli nel secolo XII", *Giornale Linguistico*, II (1874), s. 137-180; a.m.f., "I Genovesi e i loro quartieri in Costantinopoli nel secolo XIII", a.e., III (1876), s. 217-274; M. de Launay, "Notice sur le vieux Galata", *L'univers, Revue orientale*, sy. 1-4, İstanbul 1874-75; J. Gottwald, "Die Stadtmauern von Galata", *Bosporus-Mitteilungen des Deutschen Ausflugs vereins*, yeni seri: IV, İstanbul 1907, s. 5-72; İ. Hakkı Konyalı, "Galata Kulesinin Meraklı Hikâyesi", *TOK Belleteni*, sy. 119 (1951), s. 12-13; Halûk Şehsuvaroğlu, "Galata Kulesi", a.e., sy. 157 (1955), s. 6-7; Köksal Anadolu, "Galata Kulesinin Turistik Taznımı", *Arkitekt*, XXXIV/317, İstanbul 1964, s. 150-159; XXXV/318 (1965), s. 18-24; R. Ekrem Koçu, "Galata Kulesi", *İst.A*, XI, 5901-5910 (İstanbul hakkındaki bütün kitaplarda ve seyahatnâmelerde Galata Kulesi'nin bahsi geçtiğinden burada sadece kısaltılmış bibliyografya verilmiştir).



Galata Kulesi'nin bugünkü biçimi ile restorasyon projesi

