

מפעל ה'אחוזות' בארץ-ישראל, 1908-1917 *

יוסי כץ

בין השנים 1908-1914 הפכה הפעילות ההתיישבותית הציונית מואצת בהרבה לעומת השנים הקודמות. ביטוי לכך ניתן לראות בהיווסדם של ה'משרד הארץ-ישראלי' וחברת 'הכשרת היישוב', בהקמת החוות הלאומיות, כנסיון הקאופראציה במרחביה, בייסודה של הקבוצה, בהקמת חוות הפועלות, בהקמת מושבות הפועלים והתרקמותו של רעיון המושב. בצד פעולות התיישבות אלו התפתחה גם שיטת ההתיישבות של ה'אחוזות',¹ אשר התבססה על ההון הפרטי, בעוד שצורות ההתיישבות האחרות התבססו על הון לאומי או פילאנטרופי.

שיטת ה'אחוזות' ומקורותיה

במהלך שנות התשעים של המאה הי"ט ובמשך העשור הראשון של המאה העשרים עלו לארץ יהודים רבים מבני המעמד הבינוני שמטרתם היתה קניית קרקעות והתיישבות חקלאית בארץ. מיד עם עלייתם נתקלו במספר בעיות קשות שמנעו מהם להגשים את כוונתם. הקשיים התמקדו בעיקר בשני תחומים: רכישת קרקעות ועבודה חקלאית. העולים לא היו בקיאים בחוקי הקרקע של המשטר העות'מאני, הוגבלו על-ידי האיסור על קניית קרקעות על-ידי נתינים שאינם עות'מאנים ונפגעו מן הספסרות והפקעת המחירים מצד מוכרי הקרקעות. אותם שהצליחו לרכוש קרקעות ואף החלו בעבודה חקלאית, נוכחו עד-מהרה שאינם יכולים לעמוד בעבודה החקלאית, וכיחוד לפני הפקת רווח כלשהו ממנה, מה גם שלרובם לא היה ניסיון חקלאי או הכשרה חקלאית. קשיים אלה גרמו לכך שכמעט כל העולים חזרו לארצות-מוצאם או עברו לערים. לפיכך נמנעו יהודים רבים מבני המעמד הבינוני לעלות לארץ ולעסוק בעבודה חקלאית.²

שיטת ה'אחוזות' קמה כדי לאפשר לבני המעמד הבינוני מקרב היהודים בחוץ-לארץ התיישבות חקלאית בארץ. היה עליהם להקים 'חברות אחוזות', שבהן חברים יהודים בעלי הון או בעלי הכנסה העולה על צורכי מחייתם, אשר כוונתם להתיישב בארץ-ישראל ולהקים בה 'מושבות אחוזות'. על החברים הוטל להעביר לקופת החברה בתקופת-זמן מסוימת תשלומים לשיעורים: הם ימשיכו לנהל

* מאמר זה מושגת על עבודה לשם קבלת התואר מוסמך, 'מפעל האחוזות בארץ-ישראל בין השנים 1908-1917', שנכתבה בהדרכתו של פרופ' י' בן-אריה במחלקה לגיאוגרפיה, האוניברסיטה העברית, ירושלים תשל"ט [להלן: כץ, מפעל האחוזות]. תודתי נתונה לעובדי הארכיון הציוני על עזרתם הרבה בשלבים השונים של כתיבת העבודה. על התקופה ועל צורות ההתיישבות הני"ל, ראה: א' בייץ, תולדות ההתיישבות הציונית, רמת-גן 1971, עמ' 20-96 [להלן: בייץ, ההתיישבות הציונית].

2 הארכיון הציוני המרכזי [להלן: אצ"מ], A208/1. וכן ראה באצ"מ, S15/36 דין-יחשבוני של אהרון איזנברג בו כותב הני"ל על הבעיות הקשות שניצבות בפני המתיישב בתקופה שלפני קבלת הרווחים ועל כך שבתקופה זו הוצאותיו של המתיישב גדולות פי כמה מערך נחלתו ואין לו שום אפשרות לאזן ממקורות אחרים. איזנברג מוסיף שמצב זה הביא מתיישבים רבים לזנוח את משקיהם ובכך הביאו נזק לא קטן למפעל ההתיישבות, וכן ראה דברים דומים של רופין באצ"מ, Z3/1525.

את עסקיהם בחוץ-לארץ, ובאותה עת ירכשו עבורם בארץ קרקעות שיינטעו – בעיקר במטעי שקדים וזיתים – ויעובדו על-ידי פועלים יהודים מקומיים, עד שיתפתחו וישאו פירות. רק לאחר שש עד עשר שנים מיום הנטיעה – כשהמטעים ישאו כבר רווח – יוכלו הבעלים לעלות לארץ-ישראל ולהשתקע באחוזותיהם ולמצוא בהן את מקור-פרנסתם.³ חברי החברות השונות אמורים היו לבוא מאותה עיר עצמה בחוץ-לארץ, כדי שתתקיים הכרות מוקדמת בין החברים, ויסוננו אלה שאינם מתאימים להתיישבות מבחינה חברתית.⁴ קניית הקרקעות ועיבודן עד לתקופת ההתיישבות היו אמורות להיעשות במשותף על-ידי נציגי החברה בארץ ובאמצעות חברת 'הכשרת-היישוב'. חלוקת הקרקעות בין החברים היתה אמורה להיעשות רק עם עליית החברים לארץ והתיישבותם במושבות ה'אחווה'.⁵

ההחלטה לבסס את מושבות ה'אחווה' על מטעים בלבד נבעה מסיבות שונות, ובעיקר בשל כך שענף זה היה הקל ביותר לעיבוד, לא דרש מאמץ מיוחד או הכשרה מוקדמת ולפיכך התאים ליהודים בני המעמד הבינוני. לעומת זאת דרשו המשק המעורב או הפאלחה הכשרה חקלאית רבה ועבודה גופנית מפרכת.⁶ טיעון זה העלה רופין:

... יהודי אירופה בני המעמד הבינוני לא יוכלו בשום אופן להסתגל לתנאי עבודה חקלאית אם התנאים האלה ידרשו ממנו ומבני ביתו ידיעה הגונה במשק ועבודה מפרכת כמו שפלחה ירקות ומחלבה דורשים מבעליהם. לעומת זאת עבודת הנטיעות מתאימה לרוח היהודי שזה לא כבר עזב את שוק המסחר...⁷

כך הוקמו בין אוקטובר 1908 ועד הימים הספורים לפני פרוץ מלחמת-העולם הראשונה 70 חברות. 17 באמריקה וקנדה, 49 – ברוסיה ובמזרח-אירופה והשאר באנגליה, בצרפת ובארגנטינה.⁸

ראשיתן של ה'אחוזות'

מקובל לייחס את ראשיתן של ה'אחוזות' לסוף העשור הראשון של המאה העשרים, אולם לאמיתו של דבר תחילתן כבר ב-1890,⁹ בייסודה של אגודה בשם 'דורשי ציון' במינסק, שכונתה גם בשם 'אגודת האלף', משום שאמורה היתה למנות אלף נפש, אשר הקימה כעבור שנים מספר את עין-זיתים. השיטה הופעלה על-ידי אגודת 'מנוחה ונחלה', שהוקמה בוורשה ב-1890 ובאותה שנה החלה בייסוד רחובות. ב-1890-1891 קמו כארבעים 'אגודות אלף' ו'אגודות מאה', רובן ברוסיה ובמזרח-אירופה וכולן על-פי אותו עיקרון. גם הקמתה של חדרה ב-1891 היתה תוצאה של פעולה משותפת של כמה אגודות כאלו. הרקע להקמתן של האגודות הללו קשור בנסיון להבטיח את הצלחת המושבות ועצמאותן, וכדי למנוע מהן את אשר קרה למושבות שהוקמו בשנות השמונים. למעשה

3 A. Ruppın, *Der Aufbau des Landes Israel*, Berlin 1919, p. 28. ביין, ההתיישבות הציונית, עמ' 94.

4 העולם, ח, גליון 7 (כ"ג כשבט תרע"ד; 19.2.1914), עמ' 16.

5 ע"י אטינגר, חברות ליישוב ארץ ישראל, ירושלים תר"פ, עמ' 3-2 [להלן: אטינגר, חברות].

6 העולם, ה, גליון 7 (ב' באדר א' תרע"א; 2.3.1911), עמ' 3-6. וכן ראה טיעון דומה של רופין במאמרו: 'Die

7 *Anlage von Pflanzungen in Palästina*, 13, גליון 52 (24.12.1908), עמ' 4-7.

8 'אחווה ותפקידה בקולוניזאציה של ארץ-ישראל, ארץ-ישראל (ברוסית), 6-5, פטרוגוראד 1918 [להלן: 'אחווה ותפקידה בקולוניזאציה של ארץ-ישראל'].

9 טיבות נוספות מדוע נבחרו דווקא מטעי שקדים וזיתים, ראה כץ, מפעל האחוזות, עמ' 5-6. על יחידותיה הנוספים של שיטת ה'אחווה' עמד כבר ב' סנדלר במאמרו 'ציונות האחווה

באמריקה והגשמתה בארץ ישראל 1908-1934', קתדרה, 17 (תשרי תשמ"א), עמ' 166.

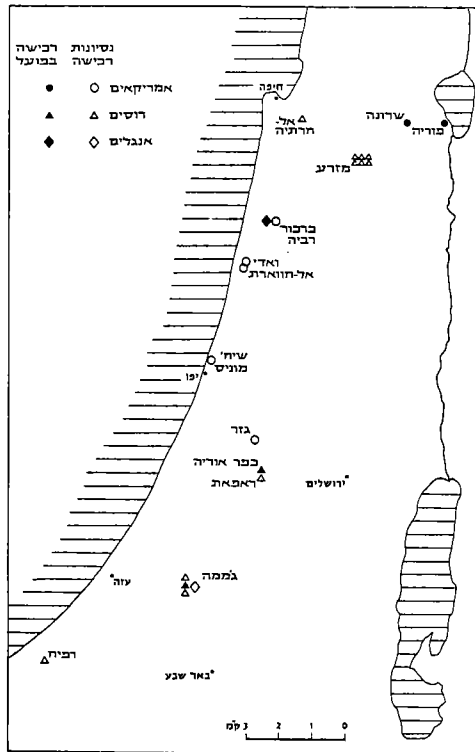
8 ראה להלן, עמ' 144.

9 וכבר עמד על כך א' ביין, ההתיישבות הציונית, עמ' 94.

הוקמו חלק מן האגודות שנים מספר קודם-לכן, אך הבארון דחה את בקשתן להושיט להן עזרה בהתיישבות. לפיכך חיפשו האגודות, והנהגת 'חובבי-ציון' כראשן, דרכים חדשות שיאפשרו התיישבות בטוחה בלי עזרתו של הבארון.¹⁰ האחוזה נראו להם כפתרון שיבטיח זאת. ההבדל בין אגודות אלו והמושבות שעמדו לקום על-ידן לבין האגודות והמושבות של שנות השמונים התבטא בשיטת ההתיישבות. האחרונות הוקמו על-ידי בעלים שעלו לארץ בסמוך לרכישת הקרקעות והם שהוציאו לפועל את כל השלבים שבניסוד המושבה לרבות הכשרת הקרקע, עיבודה, זריעה ונטיעה; בראשונות, לעומת זאת, דחו את עליית הבעלים עד למועד שבו יהיו המטעים רווחיים.

רוב האגודות האלו, לבד מ'מנוחה ונחלה', 'אגודת מינסק' והאגודות שהקימו את חדרה, הפסיקו את פעילותן בראשית שנות התשעים, עם כשלונה של העלייה הידועה בשם 'עליית טימוקין'.¹¹ אגודה אחרת להתיישבות שפעלה בדומה ל'אחוזה' הייתה 'אגודת נטעים' שהוקמה בשנת 1905 על-ידי אהרון איזנברג. היו שני הבדלים חשובים בין 'אגודת נטעים' לבין 'אגודת האלף' ו'האחוזה': (א) 'אגודת נטעים' נועדה לפרטים ולקבוצות; (ב) היא גם כוונה לאנשים שלא שאפו להתיישב באחוזותיהם, אלא ליהנות מן הרווחים בלבד, כלומר רכישה לשם השקעה.¹² 'אגודות האלף' וה'אחוזה', לעומת זאת, כוונו רק לאלה שרצו להתיישב באחוזה כעבור 8 עד 10 שנים.¹³ ככלל, שייכת ה'אחוזה' למשפחה של צורות התיישבות הידועות בעולם הרחב בשם 'Absentee Landlord' (העדרות הבעלים מאדמותיהם), שפעלו בעולם בתקופות שונות. ההעדרות היתה לעתים מוחלטת והעבודה נעשתה על-ידי פועלים או על-ידי חברות מיוחדות. לעתים נעדרו הבעלים רק בראשית העיבוד, בדומה ל'אחוזה'.¹⁴ במהלך המאה הי"ט ובראשית המאה העשרים פעלו אפוא בארצות שונות חברות-התיישבות שפעלו בשיטות דומות, אם כי לא זהות לחלוטין. לשיטת ה'אחוזה'. בניו-זילנד, למשל, עורדה הממשלה הבריטית, החל משנת 1839, חברה אנגלית פרטית, 'The New Zealand Company' שרכשה קרקעות, הכשירה ועיבדה אותן, עוד לפני שהגיעו הבעלים. החברה טיפלה גם בארגון קבוצות מתיישבים מאנגליה שהגיעו לניו-זילנד וייסדו את המושבות.¹⁵ חברות-התיישבות דומות היו קיימות גם באוסטרליה. בטוניס, שם נהגה שיטה שונה במקצת, מסרו בעלי-קרקעות רבים, החל מ-1890, מיליוני דונאם באריסות לפועלים.¹⁶ אף-על-פי-כן לא נתברר מתוך עדויות מפורשות האם הועתקה שיטת ה'אחוזה' על-ידי 'אגודת האלף' הראשונה, או על-ידי 'מנוחה ונחלה', משיטות דומות שנהגו כבר אז בעולם הרחב. ראשיתה של היוזמה להקמת 'חברות-אחוזה' באה מחוץ-לארץ ולא מהארץ. אמנם יש הטוענים

10 י' קלויזנר, מקאטוביץ עד באזל, ב, ירושלים תשכ"ה, עמ' 16-17 [להלן: קלויזנר, מקאטוביץ עד באזל].
 11 על 'אגודות האלף' וכשלונון ראה תיאור מפורט אצל קלויזנר, מקאטוביץ עד באזל, ב, עמ' 18-19, 23-25, 44-59, 108, 124-128, 276-277. וכן ראה על כך אצל י' וייץ, בנתיבי, ירושלים תש"ך, עמ' 47 [להלן: וייץ, בנתיבין]. וכן ב'בוסתנאי', שנה ד, כרך ג, גליון כט (כ"ד בחשוון תרצ"ב; 4.11.1931), עמ' 13.
 12 מבחינה זו, של רכישה קרקעות לנטיעה כהשקעה בלבד, היה דמיון רב בין 'אגודת נטעים' לבין חברת 'אדמות ונטיעות טבריה' שרכשה את מגדל (בגליל-התחתון) ב-1909 כהשקעה בלבד, מבלי שהיתה לחברי החברה כל כוונה להתיישב במקום. על כך ראה: העולם, ה, גליון יד (ל' באב תרע"א; 24.8.1911), עמ' 11.
 13 על אגודות נוספות לרכישת קרקעות להתיישבות או להשקעה שפעלו בארץ בשנים 1890-1914 ראה אצל כץ, מפעל האחוזה, עמ' 8-15, 152.
 14 A.R. Burns, *Comparative Economic Organization*, New York 1955
 15 על פעולתה היישובית של חברה זו ראה בהרחבה אצל J.S. Marais, *The Colonization of New-Zealand*, Oxford 1927
 16 אטינגר, חברות, עמ' 22-28.



נסיונות הרכישה והרכישות בפועל שבוצעו על-ידי 'חברות האחווה' השונות בשנים 1914-1908

ישראלית בהכרת 'הכשרת-היישוב', אך נראה שאין הדבר כך.¹⁷ מסתבר כי חברת 'הכשרת-היישוב' החליטה לאמץ את שיטת 'האחווה' ולהפיץ את הרעיון בעיקר ברוסיה ובמזרח-אירופה רק מאוחר יותר, החל מן המחצית השנייה של שנת 1910 ולאחר שבארצות-הברית כבר הוקמו 11 'חברות-אחווה', ואחת מהן אף הצליחה לרכוש קרקעות ולהתחיל בשלבים הראשונים להקמת 'מושבת אחווה'. מאז ואילך הפכה ההתיישבות ב'אחווה' לשיטה מועדפת ומומלצת ביותר מצד 'המשרד הארץ-ישראלי' לבעלי הון פרטי.

יוזמתם של לויין-אפשטיין וגולדמן: ייסוד חברות 'האחווה' בארצות-הברית¹⁸

השיטה שעל-פיה פעלו הן חברת 'מנוחה ונחלה' שייסדה את רחובות והן 'אגודות האלף', חודשה עם ייסודה של חברה בשם 'מנוחה ונחלה מס' 2' על-ידי א"ז לויין-אפשטיין באוקטובר 1906.¹⁹ לויין-אפשטיין נמנה בשעתו עם ראשי חברת 'מנוחה ונחלה' מורשה, שייסדה את רחובות ואף שימש

17 דיון מפורט המוכיח שראשיתה של היוזמה להקמת 'חברות-אחווה' לא באה מחברת 'הכשרת-היישוב' או מרופין ראה אצל כץ, מפעל האחווה, עמ' 14-15. כאן נסתפק רק בהבאת דבריו של מ' סמילנסקי בספרו חברת הכשרת הישוב, ירושלים תשי"ב, עמ' 10: 'חברת הכשרת הישוב קמה לסייע בידי האחווה שנוסדה מעצמן ולסייע ליסוד אחוזות חדשות, ואכן כך היו הדברים.

18 פרטים נוספים על הרקע לייסודן של 'חברות האחווה' בארצות-הברית ראה במאמרו של ב' סנדלר (לעיל, הערה 7), עמ' 165-169.

19 Maccabaean, שנה 6, גליון 14 (אוקטובר 1906), עמ' 176.

כאחד מנציגיה בארץ. בשנת 1900 עזב את רחובות ונסע לארצות-הברית לארגן ייבוא יינות לשם באמצעות חברת 'כרמל'.²⁰ פחות משנה וחצי לאחר-מכן, במאי 1908, הקים לויין-אפשטיין חברה דומה בשם 'אחוזת נחלה'.²¹ ובסוף 1908 הגיע לארץ-ישראל, בין השאר כדי לרכוש בה קרקעות.²² שתי חברות אלו היו 'חברות האחוזה' הראשונות, אך למעשה החלה הפעילות האינטנסיבית של מפעל האחוזה באוקטובר 1908, עם ייסודה של חברת 'אחוזה סנט-לואיס' על-ידי שמעון גולדמן. בעקבות הקמתה הוקמו בארצות-הברית וקנדה עוד 14 חברות-אחוזה, רובן כיוזמתו של גולדמן.²³

סביר להניח שגולדמן ידע על כשלונן של 'אגודות האלף' השונות שפעלו על-פי שיטת האחוזה, ובמיוחד על כשלונה של המושבה 'תפארת-בנימין' בגולן מייסודם של 'שבי-ציון' באמריקה (שפעלה גם היא על-פי שיטת האחוזה), שנעזבה זמן קצר לפני שהוא עצמו הגיע לגולן.²⁴ בהיותו מעורה ועוסק ברעיונות ובתכניות התיישבות, סביר גם שידע את סיבות הכישלון (איסור העלייה ובעיית רכישת הקרקעות). נסיונו בעבודה בבני-יהודה חיזק אצלו את הדעה, שכל עוד לא יהיה שינוי במצב הכללי בארץ, כל ניסיון חדש להתיישבות עצמאית בארץ עלול להיכשל. שינוי כזה אכן התרחש ב-1908.

שני מאורעות מרכזיים קרו בשנה זו, שכנראה חיזקו בלב גולדמן (וגם בלב אחרים) את ההרגשה שזוהי שעת-כושר להרחבה מוצלחת של מפעל ההתיישבות בארץ. המאורע הראשון היה הקמתם של 'המשרד הארץ-ישראלי' ושל חברת 'הכשרת-היישוב' בשנה זו. כידוע אחת ממטרותיה של חברת 'הכשרת-היישוב', אם לא המטרה החשובה ביותר, היתה רכישת קרקעות, הכשרתן ועיבודן עבור המעוניינים ברכישתן.²⁵ בארץ היה אפוא גוף שהוקם על-ידי ההסתדרות הציונית ואשר יכול היה לקבל על עצמו את הטיפול באחוזה עד לעליית הבעלים. אמנם 'אגודת נטעים' ביצעה פעולות דומות לאלו של חברת 'הכשרת היישוב' כבר משנת 1905, אך מוסדות ציוניים מחוץ-לארץ וחברות שונות לא התקשרו עם 'אגודת-נטעים' מפני שתי סיבות: (א) האגודה, למרות היותה ציונית במלוא מובן המלה, היתה אגודה פרטית שלא היתה קשורה להסתדרות הציונית. (ב) התורכים עדיין לא אישרו את החברה באופן רשמי וחוקי (דבר זה נעשה רק במחצית שנת 1910).²⁶ המאורע השני שקרה באותה שנה היה מהפכת 'התורכים הצעירים' ובעקבותיה — חידוש הקונסטיטוציה. מאורע זה הוליד ציפיות גדולות בקרב הגורמים הציוניים השונים לרפורמה בכל הקשור לאפשרויות רכישת הקרקעות בארץ. ביטוי לאותן ציפיות ניתן למצוא למכביר בעיתונות הציונית מאותה תקופה.²⁷

- 20 א"ז לויין-אפשטיין, זכרונותי, תל-אביב תרצ"ב, עמ' 261, 265 [להלן: לויין-אפשטיין, זכרונותי].
- 21 *Maccabean*, שנה 8, כרך 4, גליון 6 (יוני 1908), עמ' 224. ובטעות כתב א' פריזל שהחברה הוקמה ב-1910. ראה: א' פריזל, התנועה הציונית בארה"ב בשנים 1897-1914, תל-אביב תשל"ל, עמ' 176-177.
- 22 החבצלת, לח, גליון 62 (י"ד בתמוז תרס"ח; 13.10.1908), עמ' 385.
- 23 ראה נספח מס' 1. פירוט החברות, צורת התארגנותן והתפתחותן ראה אצל כץ, מפעל האחוזה, עמ' 16-32. על שמעון גולדמן ראה מאמרו של ב' סנדלר (לעיל, הערה 7), עמ' 169.
- 24 על פרשת ההתיישבות ב'תפארת-בנימין' ראה: י' קלוזנר, אדם רוזנברג, תל-אביב תש"ד.
- 25 העולם, ד, גליון 25 (ל' בניסן תר"ע; 7.7.1910), עמ' 18-16. וכן ראה דבריו של רופין ב-*Die Welt*, 13, גליון 40 (י"ג בתשרי תר"ע; 28.10.1909), עמ' 887-891. וכן ראה: א' רופין, שלושים שנות בנין בארץ ישראל, ירושלים תרצ"ז, עמ' 22-24.
- 26 העולם, ג, גליון 48 (ב' בשבט תר"ע, 12.1.1910), עמ' 22-20.
- 27 ראה מובאות רבות מהעיתונות ומתוך חליפת מכתבים אצל כץ, מפעל האחוזה, עמ' 21-22.

על שני גורמים אלה שהבטיחו הצלחה התיישבותית ואשר הביאו לכך שגולדמן החליט להוציא את תכניתו לפועל דווקא בסוף שנת 1908, יש להוסיף את הידיעות בדבר הצלחת המטעים במרכזי הנטיעות של 'אגודת-נטעים', שהתפרסמו גם בארצות-הברית כבר בראשית שנת 1908.²⁸ כל הגורמים הללו הביאו להיענות לקריאתו של גולדמן לייסוד 'חברות-אחוזה' בערים שונות בארצות-הברית ובקנדה.

שתי החברות שהוקמו על-ידי לויין-אפשטיין הפסיקו את פעילותן אחרי זמן קצר, כנראה בגלל החשלושים הגבוהים שהיה צריך לשלם כל חבר (3,000 דולר כתשלומים שנתיים של 300 דולר במשך 10 שנים).²⁹ דבר שגרם לכך שרק בודדים הצטרפו לחברות. גולדמן למד מכשלונו של לויין-אפשטיין ותכנן תכנית מעשית יותר, לפיה יהיה התשלום לכל חבר נמוך יותר (1,400 דולר) וכך יוכלו רבים להצטרף אליה. דבר זה מסביר את העובדה שבדרך-כלל חאם מספר החברים ב'חברות האחווה' שהוקמו על-פי תכניתו של גולדמן את התיכנון המוקדם, ולעתים היה צורך להקים חברות נוספות באותה עיר. לתכנית 'חברת האחווה' של גולדמן היו חמישה יסודות עיקריים:

א. על כל חבר לשלם 140 דולר לפחות במשך 10 שנים.

ב. מספר החברים הוא 50 איש

ג. גודל הנחלה לכל חברה ב'מושבת האחווה' הוא 70 דונאם.

ד. חברי 'חברת האחווה' יהיו מאותה העיר בה פועלת החברה.

ה. התשלום עבור שלוש השנים הראשונות ישמש לרכישת הקרקע.³⁰

החברים ב'חברות האחווה' היו מהגרים ממזרח-אירופה, אזרחי ארצות-הברית ואף מהגרים מארץ-ישראל, אך המשותף לכולם היה השתייכותם למעמד הבינוני. כוונתם של חברי 'חברות האחווה' היתה ברורה: לעלות ולהתיישב באחוזותיהם בארץ-ישראל, ברגע שהמטעים יניבו יבולים ו'מושבות האחווה' תהיינה מוכנות לקלוט אותם.

כך למשל נכתב על חברת 'אחוזה סנט-לואיס':

'... החברים מתכוונים כלם להתישב בא"י שלהם...'³¹ אנשי חברת 'אחוזה ויניפג' (קנדה) כותבים לרופין ב-13 בינואר 1913: '... החומר האנושי של אחוזתנו הוא טוב מאד הן מהצד הגשמי והן מהצד הרוחני כולם ציונים טובים ואידיאליסטים, כולם אמורים לעלות בעצמם ארצה ולהתישב שם'.³²

פעולתן של 'חברות האחווה' האמריקניות

בעת מלחמת תורכיה-איטליה, ב-1912, הפסיקו רוב החברים בחברות השונות לשלם את תשלומיהם לחברות (אם כי החברות לא התפרקו), בטענה שנוצר כעת מצב לא ברור באימפריה העות'מאנית

28 *Maccabaeen*, שנה 8, כרך 14, גליון 1 (ינואר 1908), עמ' 26.

29 שם, גליון 6 (יוני 1908), עמ' 224.

30 על התכניות הכלכליות והארגוניות של 'חברת האחווה' בסנט-לואיס ואלו אשר הוקמו בארצות-הברית על-פי אותה תכנית ראה: אצ"מ, L18/255, L18/250/3, L18/249/3, L18/120, Z3/1525, KKL3/46.

31 העולם, ו, גליון 17 (14.8.1912), עמ' 11-13.

32 אצ"מ, L18/252.

ואין להשקיע כספים במקום שעתידי לא ברור. לאחר סיום מלחמה זו חידשו החברים את תשלומיהם לחברות.³³ מסיבה זו, וכן מפני שחלק מהחברות נוסדו רק זמן קצר לפני מלחמת-העולם הראשונה ולא הספיקו להתארגן, התפרקו במהלך המלחמה רוב החברות האמריקניות. רק 4 'חברות אחוזה' (סנט-לואיס, שיקגו א', ניו-יורק א' וויניפג) המשיכו לפעול לאחר המלחמה.³⁴ מתוך 17 'חברות-אחוזה' שהוקמו בארצות-הברית ובקנדה, 10 בלבד ניסו לרכוש קרקעות בארץ-ישראל ערב המלחמה³⁵ (כל חברה שהחלה בהעברת סכומים מחוץ-לארץ לבנק אפ"ק, שהיו אמורים לשמש בעתיד לרכישת קרקעות, נכללת בין החברות שניסו לרכוש קרקעות). מתוכן הצליחו שתיים בלבד לבצע רכישות, במטרה להקים על האדמות את 'מושבות האחוזה'. חברת 'אחוזה סנט-לואיס' רכשה בשנת 1910 3,545 דונאם מאדמות 'דליקה-סהו' בגליל-התחתון והקימה עליהם את 'אחוזה שרוונה'.³⁷ שמונה חברות לא הצליחו לרכוש קרקעות. לחמש מהן לא היה די כסף בקופותיהן כדי לבצע את הרכישה ולא היה אז בנק ציוני בארץ שיוכל לאפשר רכישות בתשלומים. שכן חברת 'הכשרת-הישוב' לא היתה מוכנה למכור קרקעות בתשלומים. 'חברת-אחוזה' נוספת לא הצליחה לרכוש קרקעות, בשל הקושי של חברת 'הכשרת-הישוב' לבצע את רכישת הקרקעות שהיו בידי בעלים רבים (שיך-מוניס).³⁸ שתי חברות נוספות לא יכלו לבצע את הרכישה בגלל פרוץ המלחמה והפסקת המגעים של חברת 'הכשרת-הישוב' עם מוכרי הקרקעות.

שיחזור הנסיונות לרכישת הקרקעות של החברות האמריקניות והקנדיות מלמד,³⁹ כי בהתאם לתקנות החברות, חברת 'הכשרת-הישוב' היתה הגורם היחיד שטיפל בכל נושא הרכישה עבור 'חברות האחוזה'. לא היה שום קשר בין נציגי החברות לבין מוכרים ערביים. כוונתן הראשונה של רוב 'חברות האחוזה' היתה לרכוש קרקעות ולהקים את מושבות 'האחוזה' במרכז הארץ, בקירבת המושבות הוותיקות או בקירבת הערים, כפי שמלמדים בכירור הפרוספקטים של חברת 'אחוזה-ויניפג'. בהסבירם מדוע בחרו דווקא בשיך-מוניס הם אומרים, בין השאר, שבניהם יוכלו ללמוד בגימנסיה המפורסמת ובבתי-הספר המצוינים ששם ובשל קירבתם לתל-אביב וליפו, יוכלו בעתיד לשווק את הירקות ומוצרי-החלב שלהם למקומות אלה.⁴⁰ שאיפתן זו של רוב החברות לא עלתה בידן. אף אותן שתי חברות אשר הגיעו לידי רכישה, זו לא נעשתה במרכז הארץ אלא באזור מרוחק בגליל-התחתון (שרוונה ופוריה לעתיד לבוא). הסיבות לכך תוסברנה להלן.

כל החברות היו מעוניינות לרכוש קרקעות עוד לפני שהיה ברשותן ההון הדרוש לרכישה, וזאת למרות שבתקנות החברות נאמר במפורש שאין להשתמש בכספי החברה עד אשר יהיה סכום מספיק לרכישת הקרקע, ושהכסף שייאסף בשלוש השנים הראשונות — הוא שישמש לרכישת הקרקעות. הסיבה לפזיזות בנסיונות הרכישה קשורה בתקוותם של החברות שהרכישות מחברת 'הכשרת

33 ראה, למשל: אצ"מ, L18/120/8

34 ראה על כך במפורט אצל כץ, מפעל האחוזה, עמ' 23-32.

35 ראה נספח מס' 1 ומס' 2 ובפירוט — אצל כץ, מפעל האחוזה, עמ' 33-44.

36 אצ"מ, מס' L18/120/8, L18/255, L18/250/1

37 שם, L18/120/2, L18/255, J15/8378, KKL3/46. מיקומן של פוריה ושרוונה, ראה נספח מס' 2.

38 אצ"מ, L18/252, L18/256

39 ראה פירוט נסיונות הרכישה השונים וקורותיהם אצל כץ, מפעל האחוזה, עמ' 33-44.

40 אצ"מ, L18/252, L18/256

הישוּב' יבוצעו ככל זאת בתשלומים, בתקווה לקבלת הלוואה מיק"א⁴¹ או בתקווה שהחברים יקדימו את מועד תשלומיהם השנתיים, לאחר שיראו שישנה התקדמות גדולה בפעולות החברה ושאכן נרכשו קרקעות.⁴² תוך זמן קצר התברר לחברות האחוזה שחברת 'הכשרת-הישוּב' אינה מאפשרת רכישת קרקעות בתשלומים ויק"א אינה חפצה לתת להן הלוואות (רק לחברה 'אחוזה שיקגו' הסכימה יק"א למכור קרקעות בתשלומים). הן יכלו לרכוש קרקעות רק באזורים שוליים בארץ, שם מחירי הקרקעות היו זולים במיוחד. ברשות רוב החברות לא נמצא עדיין הכסף לרכישת קרקעות אף שם, ולכן קנייתיהן לא יצאו לפועל. החברות מסנט-לואיס ומשיקגו הצליחו לרכוש קרקעות בגליל-התחתון. החברה מסנט-לואיס הצליחה בכך, מפני שהיה ברשותה הכסף לרכישה באזור זול כל-כך (15 פרנק לדונאם לעומת 30-40 פרנק לדונאם במרכז הארץ).⁴³ ואחוזה שיקגו הצליחה בכך, גם בגלל מחירן הזול של הקרקעות וגם מפני שבאופן יוצא מהכלל מכרה לה יק"א את הקרקעות בתשלומים.⁴⁴ לא המלחמה היתה אפוא הגורם לעיכוב בהכשרת הקרקעות, אלא כוונתן של החברות לרכוש קרקעות עוד לפני שהיה ברשותן די כסף לשם כך. עובדה היא שחברת 'אחוזה ניו-יורק' הצליחה לאחר המלחמה, לאחר שהיה ברשותה די כסף, לרכוש את אדמות חרבת עזון (רעננה), הנמצאות במרכז הארץ והקרובות למושבות הגדולות וליפו.⁴⁵

אחוזה פוריה והתפתחותה

מכיוון שהתפתחותן של 'מושבות האחוזה' האמריקניות בארץ — שרונה ופוריה — היתה דומה בקוויה העיקריים, נחאר להלן את התפתחותה של אחוזת פוריה כרגם לשתייהן. אחוזת פוריה התפתחה בשני שלבים. השלב הראשון נמשך עד פרוץ מלחמת-העולם ואילו השלב השני נמשך מפרוץ המלחמה ועד לנטישת המקום. בתקופה הראשונה התפתחה פוריה לפי התכנית שנקבעה לה. כמתוכנן, קיבלה על עצמה חברת 'הכשרת-הישוּב' לדאוג לכל ענייניה של 'האחוזה': היא דאגה למינוי מנהל-עבודה ופועלים ופיקחה על העבודה החקלאית באמצעות האגרונומים ששלחה. העבודה ב'אחוזה' — בניית מבנים לצרכים שונים, הכשרת השטח ונטיעת המטעים התבצעה כמתוכנן גם היא. דבר זה התאפשר הודות לקשרים האמיצים שהתקיימו בין האחוזה, 'המשרד הארץ-ישראלי' והחברה בסנט-לואיס, והודות לכספים ששלחה החברה בסנט-לואיס במועדים הקבועים מראש. בתקופה השנייה הפסיקה כמעט כליל 'חברת האחוזה' את משלוח הכספים, וגם אלה שנשלחו לא הגיעו ליעדם. כך נמנע המשך ההתפתחות המתוכננת, ועל רקע זה בלטו יותר הבעיות האובייקטיביות שצצו באותה תקופה, כמו התקפת הארבה וגיוס פועלים ובהמות-עבודה לצבא התורכי. סכומי הלוואות הגבוהים שנלקחו על-ידי ההנהלה המקומית הם שאיפשרו לשמור על הקיים ב'אחוזה'. בסוף מלחמת-העולם הראשונה עלו ארצה כמה מחברי 'האחוזה' והתיישבו בפוריה. במהרה נתקלו בבעיות קשות שנבעו מאי-יכולתם להחזיר את הכסף

41 למשל, פרשת נסיונות הרכישה של חברת 'אחוזה ניו-יורק', ראה: אצ"מ, L18/255 L18/120/3 J15/3878 או פרשת נסיונות הרכישה של חברת 'אחוזה קליוולנד', ראה: אצ"מ, L18/256

42 למשל, פרשת נסיונות הרכישה של 'חברת אחוזת ויניפג', ראה: אצ"מ, L18/252, L18/256

43 על מחירי הקרקעות באזורים השונים בארץ ראה: ד' גורביץ וא' גרץ, ההתישבות החקלאית העברית בארץ ישראל, ירושלים תרצ"ח, עמ' 51.

44 אצ"מ, J15/3878

45 על פרשת רכישת רעננה ראה: י"ל קזן, מניו-יורק עד רעננה, תל אביב 1954.



כניסת הפועלים לפוריה, יוני 1911

הרב שלוו בזמן המלחמה. לאחר שהתברר להם שלא יוכלו להתמודד עם בעיות אלה, הם נטשו את המקום.⁴⁶

הגורם העיקרי שמנע את התפתחותה המתוכננת של פוריה ואשר הביא בסופו של דבר לנטישתה היה אם כן הפסקת התשלומים על-ידי החברים בסנט-לואיס בתקופת המלחמה. יחד עם זאת עיכבו גורמים נוספים את התפתחותן של פוריה ושרונה:

(א) שיווק השקדים נפגע קשות מיד לאחר המלחמה, עקב ירידת מחירי השקדים באירופה. לא היה שום ענף נוסף שניתן היה להתפרנס ממנו, מכיוון שמשק פוריה, בהתאם לשיטה ה'אחווה' ותכניות 'חברות האחווה' האמריקניות, היה חד-גוני והתבסס על מטעי שקדים וזיתים, ולאחר המלחמה הזיתים טרם הניבו פרי.⁴⁷

(ב) סכסוכים רבים פרצו בין הפועלים לבין עצמם ובין הפועלים לבין המנהל. הסכסוכים פרצו בגלל הטרוגניות בהרכב הפועלים, יחס נוקשה מצד ההנהלה לפועלים, בעיות שכר והעסקת פועלים ערביים. סכסוכים אלה הביאו לשביתות ולהחלפת פועלים, וכתוצאה מכך ירדה התפוקה.⁴⁸ הספרות החקלאית בת-הזמן התנגדה לשיטה של מסירת משק למנהל הבוחר לו פועלים, מפני ששיטה זו עלולה לדעתה לגרום לסכסוכים בינו לבין הפועלים ולסכסוכים בין הפועלים לבין עצמם (כפי

46 על התפתחותה של פוריה בשנים 1904-1922 ראה בפירוט אצל כץ, מפעל האחוזות, עמ' 45-63, וכן י' כץ, 'פוריה — האחווה הראשונה בארץ ישראל', אופקים בגאוגרפיה, 4 (1979), עמ' 57-63.

47 אצ"מ, S55/267, S15/75

48 על הסכסוכים במושבות אלו ראה, למשל: האחדות, ג, גליון 19 (כ"ה בשבט תרע"ב), עמ' 22-23; שם, ד, גליון 12 (כ"ג בטבת תרע"ג), עמ' 22-23; שם, ו, גליון 8-9 (י"ט בכסליו תרע"ה), עמ' 47; שם, ב, גליון 46 (כ"ט באלול תרע"א), עמ' 23.

שקרה במקומות אחרים בארץ, עוד לפני הקמתה של פוריה. למשל, כחווית כנרת ובמגדל).⁴⁹ במקום זה הומלץ למסור את המשק לקבוצות פועלים שתמננה את האחראי מתוכן ותפעלנה על-פי חוזה המבוסס על אינטרסים משותפים, הן של הקבוצה והן של 'חברת האחווה'.⁵⁰

(ג) הניהול הכספי של פוריה ושרונה היה לקוי. בדין וחשבון על שרונה שהכין מבקר החשבונות של 'המשרד הארץ-ישראלי' ב-15 ביולי 1915 והופנה אל רופין, נכתב:

... על חלק גדול מההוצאות שעשה מר גולדמן במשך כל הזמן לחשבון האחווה בשיקאגו לא הראה לי קבלות ואי אפשר להעיד על אמיתותן.⁵¹ גם לא מצאתי אישור מטעם חברת האחווה על דבר הקומסיא ע"ס 5000 פרנק שלקח גולדמן לעצמו. בכלל ניהל מר גולדמן את הכספים באופן פרימיטיבי ובלי סדר ולפי זה אפשר לשער שמצב הקופה היה בסוף כל חודש שונה לגמרי מאותם הסכומים שהוא מראה עפ"י ספר הקופה. אבקש מכבודו לשמור את הדבר בסוד...⁵²

(ד) גם בניהול החקלאי של פוריה נתגלו ליקויים. בדין-וחשבון של ד"ר זגורודצקי על פוריה מיום ט' בתמוז תרע"ט נאמר במפורש, כי הניסיון החקלאי שהיה לאליהו איזרעאליט (שנבחר לתפקיד מנהל העבודה במקום על-ידי חברת 'הכשרת-הישוב') בניהול משקו הפרטי לא הספיק לו לניהול מטעים גדולים המשתרעים על שטח של מאות דונאמים.⁵³

ייסודן של 'חברות-האחווה' ברוסיה

בין השנים 1909-1914 התעוררו יהודי רוסיה ומזרח-אירופה לרכישת קרקעות הן על-ידי בודדים, אך בעיקר על-ידי עשרות קבוצות שהתארגנו במסגרת 'חברות-אחווה', שהתכוונו לרכוש קרקעות ולהתיישב במושבות על-פי שיטת ה'אחווה'. תנועה זו התחזקה במיוחד בשנים 1912-1914 בשל מספר גורמים:

א. עמדתם ופעולתם של הציונים הרוסיים: הציונים הרוסיים נמנו עם 'הציונים המעשיים' בתנועה הציונית. תביעתם להתיישבות בארץ-ישראל ונקיטת פעולות מעשיות לשם הגשמת תביעה זו הלכה והתחזקה במשך השנים. בסוף שנת 1907 התכנס הוועד המרכזי של ציוני רוסיה והחליט לייסד ועדה ארץ-ישראלית, אשר תפעל לצד הוועד המרכזי ותפקידה העיקרי יהיה לדאוג לארגון אלה מבני המעמד הבינוני וכן אמידים המעוניינים לעלות לארץ-ישראל, להתיישב ולעסוק בעבודה חקלאית.⁵⁴ עם הקמתה של הוועדה הארץ-ישראלית, נראה היה לה שהדרך על-פיה פעלה בזמנו חברת 'מנוחה ונחלה' (שיטת ה'אחווה') עשויה להיות הדרך ההתיישבותית הטובה ביותר.⁵⁵ באופן כללי דמתה התכנית ההתיישבותית של הוועדה לזו של חברות האחווה האמריקניות.

49 על חוות מגדל ראה: י" כץ, 'השוואה בין המושבה כנרת וחוות מגדל בראשיתן', נופים — עיונים בדיעת הארץ, חוברת 9-10 (1977), עמ' 145-154.

50 ראה: מ' זגורודצקי, ספר השקד, יפו תרע"ד, עמ' 31-32.

51 שמעון גולדמן שימש כבא-כוח החברות מסנט-לואיס ומשיקגו כפוריה ובשרונה והיה אחראי על ענייני הכספים שם. אליהו איזרעאליט, איכר מבאר-טוביה המוזכר להלן, שימש מנהל-עבודה ואחראי על הפועלים במקומות אלה.

52 אצ"מ, L18/55

53 אצ"מ, L18/120/8

54 העולם, ג, גליון 48 (ב' בשבט תר"ע; 12.1.1910), עמ' 20-22.

55 שם, גליון 12-11 (י"א בניסן תרס"ט; 2.4.1909), עמ' 26-28. שם, ד, גליון 48 (12.1.1910) עמ' 20-22.

היא גובשה כמהלך השנים 1908 ו-1909 ויצאה לפועל בסוף שנת 1909 ובמהלך שנת 1910, עם הקמתן של ארבע 'חברות-אחוזות' ראשונות – במוסקבה ('שארית-ישראל'), בביאליסטוק, בקרמנצ'וג ובוורשה.⁵⁶

ב. המצב הכלכלי בארץ-ישראל: החל משנת 1908 חל שיפור במצבן הכלכלי של המושבות בארץ, כחלק מההתפתחות הכלכלית הכללית של ארץ-ישראל באותה התקופה. מצב זה הביא להתעניינות גוברת והולכת של בעלי ההון הפרטי ברכישת קרקעות בארץ-ישראל.⁵⁷

ג. האירועים באימפריה העות'מאנית והשפעתם על האפשרויות לרכישת הקרקעות בארץ-ישראל: בתקופה שבין ספטמבר 1911 לספטמבר 1913 אירעו באימפריה העות'מאנית שני מאורעות חשובים: מלחמת תורכיה-איטליה ומיד לאחריה מלחמת תורכיה בעמי הבלקן. מאורעות אלה גרמו להרחבת רכישת קרקעות בארץ-ישראל ולהקלה בהגבלות על רכישתן על-ידי יהודים.⁵⁸ העדר הון מספיק בידי חברות ההתיישבות הציוניות בארץ-ישראל גרם לכך שחברות ההתיישבות בארץ פנו הן דרך העיתונות הציונית והן במכתבים להסתדרויות ציוניות מקומיות, בעיקר ברוסיה ומזרח-אירופה, ובהם הן הציעו ליהודים בני המעמד הבינוני ואמידים לבוא ולהשתתף ברכישת קרקעות ובהרחבת מפעל ההתיישבות.⁵⁹ ואכן התגובה החיובית מצד יהודי רוסיה ומזרח-אירופה לא אחרה לבוא. במכתב ששלח אוסישקין, יושב-ראש 'הוועד האודיסאי', לרופין באפריל 1913 הוא כותב כי '... מצב הרוחות ברוסיה הוא עתה כזה שיכולים לעשות הרבה בענין קניית קרקעות בארץ...'⁶⁰ כפי שנראה להלן, אחד הביטויים העיקריים של התעוררות זו היה ייסודן של עשרות 'חברות-אחוזות' במקומות אלו.

ד. אימוץ שיטת האחוזות על-ידי רופין: כבר ב-1907 קבע רופין שמכיוון שההון הלאומי הוא דל, לא תוגשם המטרה של הרחבת מפעל ההתיישבות (שלשמה הוקם 'המשרד הארץ-ישראלי'), אם לא ישותפו בה בעלי ההון הפרטי וחברות-התיישבות נוספות, כמו 'יק"א'. הגורם העיקרי שלו ייעד רופין את התפקיד של משיכת ההון הפרטי היה חברת 'הכשרת-הישוב'.⁶¹ אולם תוך זמן קצר הוכרר לרופין כי בדרכי הפעולה שנקבעו לה, לא מצליחה החברה למלא תפקיד זה,⁶² והוא חיפש דרכים אחרות. בעת שרופין חיפש דרכים חדשות למשיכת ההון הפרטי (1908-1910),

56 על התכנית ההתיישבותית של הוועדה ראה בפירוט אצל כץ, מפעל האחוזות, עמ' 65.

57 תיאור מרחק של התפתחויות אלה מובא על-ידי האגרונום זוסמאן בעת הרצאתו באספה הכללית של 'הוועד האודיסאי' שנערכה בפברואר 1909. על כך ראה ב'העולם', ג, גליון 6 (ג' באדר תרס"ט; 24.2.1909), עמ' 5.

58 ההסבר לכך הוא שכתוצאה מהמלחמות היה צורך בגיוס כוחות זורביים לצבא מזמן לזמן. רק מספר קטן של התושבים הערביים בארץ-ישראל השלים עם המחשבה להתגייס. רובם השתדלו לשלם כופר-פדיון בזמן הגיוס וחלקם יצא את הארץ. באופן כזה נוצר צורך בכסף מזומן ומצד שני הרבה אדמות נשארו בלתי-מעובדות. גם האריסים, אשר בידיהם התרכזו הרבה מהקרקעות בארץ-ישראל, לא יכלו להחזיק בנכסיהם שלא נשאו הכנסות. משום כך החליטו בעלי הקרקעות למכור חלק מקרקעותיהם שלא עובדו ולא נתנו להם שום הכנסה. גם מצבם הכספי של השלטונות התורכיים, כתוצאה מהמלחמות, היה בשפל המדרגה והם הוכרחו למכור אף קרקעות-מדינה. על כך ראה: 'פוגרבינסקי, ספר גאולה, תל-אביב תשס"ז, עמ' 60-61, וכן ראה: 'פ"א אלסברג, 'מדיניות ההנהלה הציונית ממותו של הרצל ועד מלחמת העולם הראשונה', חיבור לשם קבלת התואר דוקטור לפילוסופיה, האוניברסיטה העברית, ירושלים תשי"ח, עמ' 160-161.

59 ראה, למשל, המכתב המשותף עליו חתומים ראשי חברות ההתיישבות הציונית בארץ, רופין (חברת 'הכשרת הישוב'), איזנברג ('אגודת נטעים') ובצלאל יפה ('גאולה'), שנשלח בחשוון תרע"ג, אצ"מ, L18/13/8

60 שם, L18/13/7

61 בייץ, ההתיישבות הציונית, עמ' 93.

62 מכירת המניות של חברת 'הכשרת-הישוב' הכניסה רק חלק קטן מההון המקווה וחוות כנרת גרמה לחברה הפסדים.

ראה: א' רופין, שלושים שנות בנין בארץ ישראל, ירושלים תרצ"ז, עמ' 39-69.

הלכה והתפתחה תנועת ה'אחוזות' בארצות-הברית וברוסיה. רופין הכיר בהצלחתה של שיטת ה'אחוזות' שהתבטאה בעצם הארגון, כמשלוח כספים לבנק אפ"ק, כנסיונות לרכוש קרקעות ואף בהצלחתה של אחת מהן לבצע את הרכישה, והחליט לאמץ את שיטת ה'אחוזות' כמכשיר למשיכת הון פרטי לארץ.⁶³ זו הסיבה שהחל משנת 1911, וביתר אינטנסיביות בשנים 1912-1914, יזם המשרד הארץ-ישראלי (באמצעות חברת 'הכשרת-הישוב') הקמתן של 'חברות-אחוזות' במקומות שונים ברוסיה ובמזרח-אירופה.⁶⁴

לארבעה גורמים אלה יש להוסיף עוד שני גורמים — מהפכת התורכים הצעירים והקמתה של חברת 'הכשרת-הישוב'. אם באשר ל'חברות האחוזות' האמריקניות היו אלה הגורמים העיקריים להקמת 'חברות האחוזות' הראשונות, הרי באשר ל'חברות האחוזות' הרוסיות והמזרח-אירופיות נודע לשני גורמים אלו מקום פחות חשוב. גורם שהיה משותף להקמת החברות האמריקניות והרוסיות כאחד היה ההכרה ששיטת ההתיישבות של ה'אחוזות' עשויה להיות הדרך ההתיישבותית הטובה ביותר בשביל בעלי ההון הפרטי.

ברוסיה ובמזרח-אירופה הוקמו 49 'חברות-אחוזות'.⁶⁵ ארבע 'חברות האחוזות' הראשונות הוקמו ביוזמת הוועדה הארץ-ישראלית ואילו השאר הוקמו כתוצאה מהפרסום הרב שנתנה חברת 'הכשרת הישוב' לשיטת ה'אחוזות', הן באמצעות נציגים ששלחה לערים שונות ברוסיה ובמזרח-אירופה והן באמצעות העיתונות הציונית. זהו אחד ההבדלים שבין 'חברות האחוזות' האמריקניות לרוסיות: בעוד שאלו האמריקניות הוקמו ביוזמה מקומית ועל-ידי גורם שאינו קשור למשרד הארץ-ישראלי (לויץ-אפשטיין, גולדמן), הרי שרובן של אלו הרוסיות הוקמו ביוזמה שיצאה מארץ-ישראל.

כאמור, 'חברות האחוזות' השונות היו מורכבות מיהודים בני המעמד הבינוני, רובם ללא רקע חקלאי, אשר כוונתם היה להתיישב ב'מושבות האחוזות' כעבור תקופה של 6-10 שנים, כאשר המטעים ישאו רווחים. ביטויים כמו '... רצוננו לא רק לכבוש ולעמוד מרחוק אלא להתיישב עליה ולעבדה בזיעת אפינו', מופיעים במכתבים שונים ששולחות 'חברות האחוזות' לרופין, מיד לאחר הקמתן.⁶⁶ עשרים ושמונה מתוך ארבעים ותשע 'חברות האחוזות' שהוקמו בתקופה זו הפסיקו את פעולתן והתפרקו זמן קצר לאחר היווסדן ועוד לפני פרוץ מלחמת-העולם הראשונה. זאת לאחר שחברת 'הכשרת-הישוב' הבהירה להן באופן חד-משמעי שלא תהיה שום אפשרות לרכוש קרקעות בתשלומים, ובנק אגררי שיהיה מוכן לתת הלוואות לרכישת קרקעות לא נוסד עדיין בארץ. אמנם החברות היו מורכבות מאנשים בני המעמד הבינוני, אבל לא היה בידם לשלם 3,600 פרנק במזומן, סכום שהיה דרוש לרכישת השטח המתאים לקיומה של משפחה.⁶⁷ על חסרונו של בנק אגררי והפגיעה בהשקעות ההון הפרטי בארץ עקב כך, וב'חברות האחוזות'

63 ד"ר א' בייך טען בשיחה עמי, שגדולתו של רופין היתה בכך שלא כפה תכניות התיישבותיות מוכנות, אלא ידע לאמץ ולחמוך ביוזמות שונות שהוכיחו את עצמן. כך, למשל, הוא חמך בשיטת ה'קבוצה' לאחר שפועלי אום ג'וני הוכיחו את עצמם והמקום נשא רווחים, ואימץ את שיטת ה'אחוזות' ערב המלחמה.

64 אצ"מ, L18/94/6

65 ראה נספח מס' 1.

66 ראה, בעיקר: אצ"מ, L18/249

67 על החברות הרוסיות ראה נספח מס' 1. על דרכי התארגנותן, מצבן הכלכלי והתפתחותן ראה אצל כץ, מפעל האחוזות, עמ' 73-90.

בפרט, התרעו באותה תקופה רבים מהעוסקים בהתיישבות.⁶⁸ דבריו של האגרונום זוסמאן באספה הכללית של 'הוועד האודיסאי' שנערכה בפברואר 1909, ממחישים את חומרתה של בעיה זו: התפתחות הישוב ע"י האינצ'יטיווה הפרטית במקצוע עבודת האדמה פוגשת בהרבה מעצורים ומפריעים. בכל ארץ אחרת יש מוסדות קולטוריים מטעם הממשלה הדואגים לצרכי עבודת האדמה, בארץ-ישראל אין מוסדות כאלה. הבא להתעסק בעבודת האדמה צריך לקנות את האדמה בכסף, להוציא משלו על מכשירי עבודה, בנינים, זריעה וכד'. ... הרבה יש איפוא להצטער על אשר אין עכשיו בא"י מוסד של קרדיט שיהיה מסייע לאנשים המסוגלים לעבודת האדמה לעמוד על הקרקע, מוסד לקרדיט קרקעי בתנאים נאותים ורציונליים הוא עכשיו תנאי הכרחי להתפתחות הישוב העברי בארץ ישראל...⁶⁹

'חברות האחוזה' לפי תכניתה של חברת 'הכשרת-הישוב'

עשרים ואחת חברות המשיכו להתקיים. חלק גדול מחברות אלו הוקם על-פי תכניתה של חברת 'הכשרת-הישוב', שעיקרה היה תשלום מחיר הקרקע במזומן.⁷⁰ ואכן רוב חברות אלו יכלו לשלם במזומן עבור הקרקע, אולם רק עשר חברות מתוכן הגיעו לכלל נסיונות לרכישת קרקעות. זאת מפני ששאר החברות הוקמו חודשים ספורים לפני פרוץ המלחמה ולא הספיקו להתארגן ולהתחיל בנסיונות הרכישה.⁷¹

בדומה ל'חברות האחוזה' האמריקניות, בוצעו כל נסיונות הרכישה על-ידי חברת 'הכשרת-הישוב'. רק שתיים מבין החברות הרוסיות והמזרח-אירופיות הצליחו בנסיונותיהן. היו אלה חברת 'שארית-ישראל' ממוסקבה, שרכשה בשנת 1911 3,200 דונאם מאדמות הכפר הערבי ג'ממה, עליהם הקימה את 'מושב האחוזה' רוחמה,⁷² וחברת 'אחוזה ביאליסטוק', שרכשה בשנת 1913 4,821 דונאם מאדמות הכפר הערבי כפר אווריה, עליהם הקימה את 'מושב האחוזה' כפר-אוריה.⁷³ שאר השמונה לא הצליחו לרכוש קרקעות. מתוכן שש לא הצליחו מאחר ופרוץ המלחמה וניתוקה של ארץ-ישראל לא איפשר להן להעביר את שארית הכסף שהיה נחוץ לחברת 'הכשרת-הישוב' כדי לסיים את הרכישה. ואילו השתיים האחרות לא הצליחו, מכיוון שכתוצאה מפרוץ המלחמה נאלצה חברת 'הכשרת-הישוב' להפסיק את המגעים עם מוכרי הקרקעות הערביים, בתקווה שלאחר המלחמה יאפשרו התנאים לסיים את הרכישות.⁷⁴ ניתן אפוא לומר שהמלחמה מנעה משמונה 'חברות האחוזה' לבצע את רכישותיהן. אילמלא פרצה יכלו 'חברות האחוזה' הרוסיות לסיים את רכישותיהן כבר בשנת 1914 או בראשית שנת 1915.

68 אוסישקין, למשל, שהטיף רבות להקמת בנק אגרי, אף התנגד בזמנו להקמת חברת 'הכשרת הישוב' מהסיבה שהקמתה תסיח את הדעת מהצורך בהקמת בנק אגרי. ראה: העולם, ב, גליון 21 (27.5.1908) עמ' 284.

69 ראה לעיל, הערה 57.

70 פרטי תכניתה של חברת 'הכשרת-הישוב' לייסוד 'חברות-אחוזה' ראה בקונטרס 'יסוד אגודות לנטיעות', יפו תרע"ב.

71 ראה: כץ מפעל האחוזה, עמ' 73-90.

72 ראה: אצ"מ, L18/259, L18/59/2.

73 ראה: אצ"מ, KH4/E/297, J1/295.

74 על נסיונות רכישת הקרקעות של החברות הרוסיות והמזרח-אירופיות ראה נספח מס' 1 בפירוט רב אצל כץ, מפעל האחוזה, עמ' 91-100.

פ ר ט י - כ ר

של האספה הכללית השניה שהיתה ביום כ"ה כ"ז תמוז תרע"ד לחברי המושבה קרית משה' (כפר אוריה) בביליסמוק.

הם: מר מנוסויץ, הורודישק, בורשצבסקי מביליססק מר כרויה
מורשה ומר ינובסקי מהורדנה.

(ה) ברבר הליגלוציה של החברה

ה ח ל ס: להשתרל ברבר הליגלוציה של החברה במקום ועל
הועד להשתרל להוציא את הרבר לפעולות במשך ג' חודשים סיום
האספה.

(ו) ברבר קומיסיה הרויוניונית.

ה ח ל ס: לכבד במר גרויסליים סבריסק ומר קוטנאוויצקי
מביליסמוק לחברי הקומיסיה הרויוניונית.

(ז) ברבר עבודת הועד ותקנותיו.

ה ח ל ס: להעביר את כל עבודת הועד ותקנותיו
למשק החיטובים פעם בחודש. הכריז הועד מבני ערים אחרות
הבאים לישיבות הועד מקבלים את דמי הוצאות נסיעותיהם
מקופת החברה.

(ח) עיר החברים היוצאים:

ה ח ל ס: שאין רשות לסום הרבר לצאת מהחברה במשך השנה
נתן זריכה של שני שבועות לארבעה חברים ובמשך שני השנתי
הסה זריכים להודיע להועד את חלפתם בכתב ואו יש הרשות
להועד לסטור את חלקם לארר.

(ט) עיר החברים הפוסקים לשלם:

ה ח ל ס: החבר שפוסק לשלם את תשלומיו מבלי שום סבה
השובה מותרים בו תחלה במכתב אחריותי במשך שני שבועות
ואו יש הרשות להועד לשכר את חלקו לארר מבלי שום טענות
ומטעות אם לשכר ואם להפסד הכל על אחריותו.

האספה הכיעה תודה להועד על עבודתו הכלתי פוסקת לשובת
החברה וכיחודר להיוודר מר רביקוביץ שנהל את האספה באופן
מזוין ונרם להרשות מרר באספה זו ובהתירוסות רוח נפיה
נסגרה האספה.

ליווד נכתר מר ס. ב. גרויסליים וידר רביקוביץ ולמזכירים
מר צבי רסקס ויהוקאל אינוברג.

הצירים שנשלחו לאיי לבקר את העבודה בק"מ מר מנוסויץ
ופברקוביץ קוראים כ"א הרשות מפרשות עיר מצב העבודה
במושבה ועיר הפרספקטיבות שלה בעתיד. סתוך הרצאות אלו
מתברר שהנהלה הקודמת של קרמנר לא קלעה אל המטרה, מה
שנרשה להחליפה בהנהלה אחרת של מר וויסקר ספ"ת ומשפחת
הפועלים ספיר מחולדה. כיחודר הם מראים על חסרון עקרי זה
שהנהלה הקודמת עסקה עפ"י רוב רק בוריעות ולא בנפיעות
ומשק זה לא הוביל אל המטרה הרצויה כשביל החברים מסא"ב
הנהלה החדשה תעסק רק בנפיעות בלבד.

האספה רתנה בבבר ריש כלל העניי הרשעה הועד וק"ה מה
החלטות החלוקה.

(א) ברבר חלוקת הארסה בין החברים תומי:

ה ח ל ס: לבני חלק עכשווי של הארסה רק לעבר אחת
כשותפות ולהחנת את שאלת החלוקה עד השנה הבאה.

(ב) ברבר סדור המשק על הארסה:

ה ח ל ס: לבלי להתעסק במשק של זריעות לניע רק בנפיעות
לבר ולנפוע בשנה זו כאלף דונקים עפ"י התקציב שהקציא מר
רובין שיעלה ערך המשים אלף פונקים לשנת העבודה הנוכחית.

(ג) ברבר משלוח צירים לסדור העבודה:

ה ח ל ב: לשלח שני צירים לניי את שנת ההודיעה וכו'.
רשק בייוד עם שארבת האיק"א יסדרו עם את המשק ויביאו את
הכל בסדר נכון. להוצאות הצירים קצבו סך שם מאות רובל.

(ד) ברבר ועד החברה

ה ח ל ס: להוכיף על חמסת חברי הועד הקודמים עוד שני
חברים חרישים את מר רובין סאוניוסק ומר רסקס משויל הקדמים

ציוניותן של 'חברות האחוזות' הרוסיות

עיון בנסיונות הרכישה של החברות הרוסיות והמזרח-אירופיות מלמד שרובן (8 מתוך 10) לא העדיפו דווקא אזור מיוחד בארץ-ישראל,⁷⁵ בניגוד לחברות האמריקניות שהעדיפו להתיישב באזור המרכז. החברות הרוסיות קיבלו את הצעות חברת 'הכשרת-הישוב'. גם כשהעדיפו אזור מסוים, דובר באזורים שוליים, כמו רפיח או ג'ממה. הסבר אחד להבדל זה שבין החברות האמריקניות לרוסיות קשור אולי בעובדה שרוב החברות הרוסיות הוקמו ביוזמת חברת 'הכשרת-הישוב' ולכן הן הניחו לה לטפל בכל תהליך רכישת הקרקעות, כולל בחירת המקום. אך נראה שהסבר לכך נעוץ בהבדל שבין החברות האמריקניות לרוסיות במהות יחסן למפעל 'האחוזות'. החברות הרוסיות לא ראו במפעל 'האחוזות' השקעה כלכלית, כפי שראוהו החברות האמריקניות, אלא בעיקר מפעל ציוני. כתוצאה מכך ייחסו החברות הרוסיות חשיבות רק לשיקול הציוני, כלומר היכן הם עוזרים מבחינת גאולת הארץ. את ההכרעה בבחירת המקום הם השאירו למוסד הציוני המוסמך שעסק ברכישת קרקעות — חברת 'הכשרת-הישוב'.

'ההתייחסות הציונית' של החברות הרוסיות (לעומת 'ההתייחסות הכלכלית' של האמריקניות) התבטאה בשני תחומים נוספים:

א. בניגוד לחברות האמריקניות לא היססו 'חברות האחוזות' הרוסיות להמשיך בנסיונות הרכישה בעת מלחמת תורכיה-איטליה וחבריהן גם לא הפסיקו באותה תקופה את תשלומיהם לקופות החברות.

ב. ב'מושבות האחוזות' הרוסיות — רוחמה וכפר-אוריה — הקפידו החברות, שוב בניגוד ל'מושבות האחוזות' האמריקניות, לא להעסיק פועלים ערביים.⁷⁶

כל אותן עשרים ואחת 'חברות-אחוזות' שהמשיכו להתקיים (אלו שהצליחו לרכוש קרקעות ואלו שלא הצליחו), הפסיקו את פעולתן במהלך מלחמת-העולם הראשונה או בעת המהפכה הרוסית והתפרקו. זאת כתוצאה משלושה גורמים עיקריים:

א. חוסר יכולתן של חברות כלכליות ברוסיה ובמזרח-אירופה לתפקד כתוצאה ממצב המלחמה (הפסקת פעולות הבנקים, הכרזת מוראטוריום וכד').

ב. רוב חברי 'חברות האחוזות' ירדו מנכסיהם באותה תקופה כתוצאה מן המלחמה ומהמהפכה הרוסית ולא יכלו לעמוד בתשלומים לחברות.

ג. חלק מחברי 'חברות האחוזות' וראשיהן נהרגו או נפצעו במהלך המהפכה הרוסית.⁷⁷ כלומר, חוסר יכולתן לעמוד בתשלומים בתקופת המלחמה והמהפכה הביא להתפרקותן של החברות הרוסיות ולא חישובים כלכליים שהביאו להפסקת פעילותן של החברות האמריקניות.

אחוזות רוחמה והתפתחותה

כדומה לאחוזת פוריה ניתן לחלק גם את התפתחותה של אחוזת רוחמה לשתי תקופות, וגם כאן דומה סיפור קורותיה של רוחמה לזה של כפר-אוריה, 'מושבת האחוזות' השנייה שהוקמה על-ידי

75 ראה: כץ, מפעל האחוזות, עמ' 91-100.

76 ראה: אצ"מ, L18/257, מכתב בנושא זה שנשלח ביום 21 בנובמבר 1912 ממזכיר חברת 'שארית-ישראל', שמעון ברומברג, אל מנהל העבודה ברוחמה, צבי הירשפלד.

77 אצ"מ, L18/13/3



קבוצת פועלים בכפר-אוריה, 1913

החברות הרוסיות והמזרח-אירופיות: הראשונה היא התקופה שעד המלחמה (1913-1914) ואילו השנייה היא תקופת המלחמה (1915-1917).

בתקופה הראשונה מתפתחת רוחמה בהתאם לתכניות, אם כי בעיות של מרחק, ביטחון, מחלות, הצפות-דרכים וסחף-קרקע ייקרו את העבודה והיקשו על מהלכה התקין. ביצוע העבודות כמתוכנן התאפשר הודות למשלוח הכספים מהחברה במוסקבה במועדים שנקבעו והודות לקשר החזק שהיה קיים בין 'המשרד הארץ-ישראלי' לרוחמה והסיוע בהדרכה שהגישו האגרונומים של 'המשרד' לצבי הירשפלד, מנהל העבודה במקום. ככלל ביצע הירשפלד את עבודות המשק היטב ועל כך גם מעידים האגרונומים של 'המשרד הארץ-ישראלי' שביקרו במקום (כזכור, בניגוד לפוריה). נראה שהיחסים הטובים שבין הפועלים לבין עצמם ובינם לבין ההנהלה סייעו לא במעט למהלך העבודה התקין במקום (שוב בניגוד להתרחשויות בפוריה).

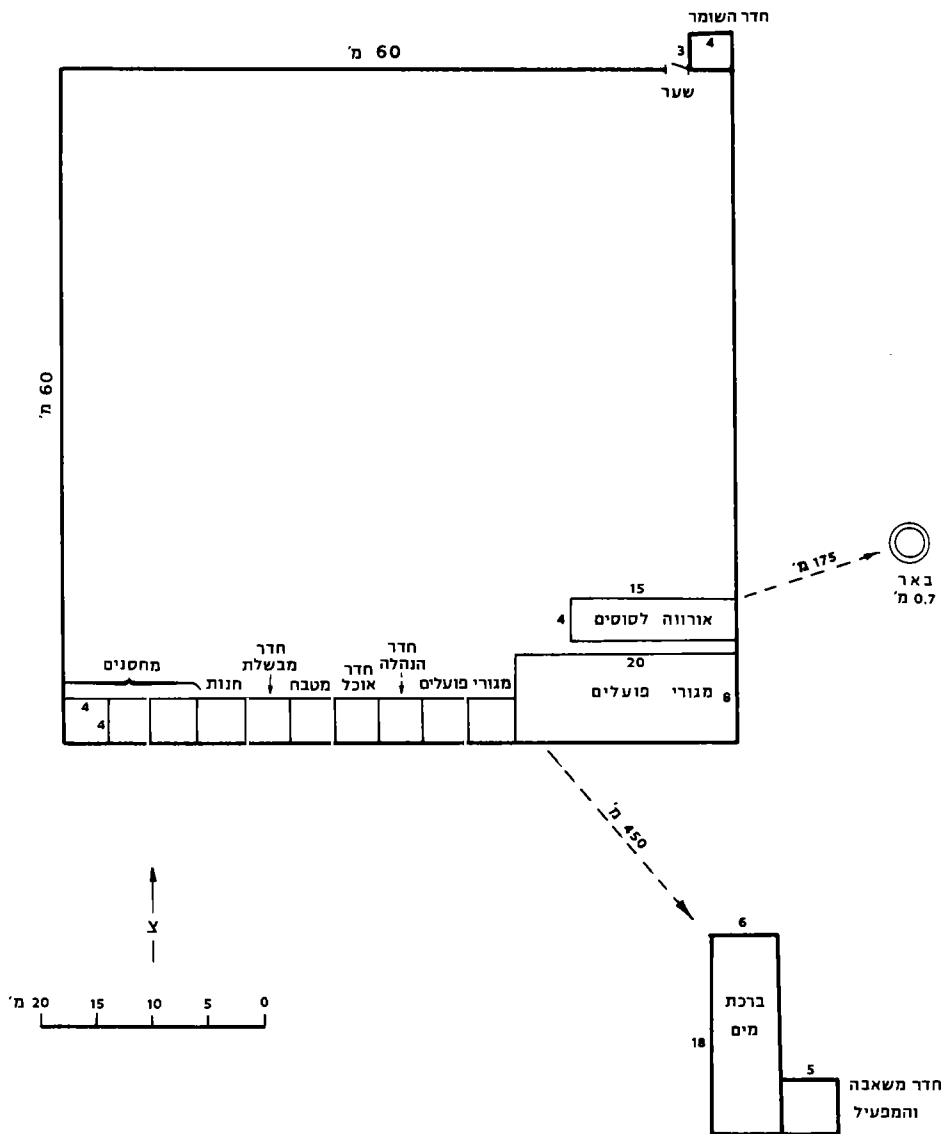
התכנון לשנות המלחמה (שנעשה ערב המלחמה) היה להרחיב את שטחי המטעים, לבנות במקום מושב-פועלים ולרכוש שטחים נוספים כדי להרחיב את ההתיישבות באזור, אך המלחמה מנעה ביצוע תכניות אלו ועצרה את המשך התפתחותה של רוחמה. ההפסקה של קבלת הכספים ממוסקבה הביאה את 'המשרד הארץ-ישראלי' והנהלת רוחמה לנקוט מדיניות של הסתפקות בשמירה על הקיים, אך גם את זאת ניתן היה לעשות רק על-ידי משיכת הלוואות. בנוסף לכל הבעיות שמהן סבל מפעל ההתיישבות בארץ באותה עת, כמו גיוס אנשים ובהמות-עבודה לצבא התורכי, מיסים, התעת'מנות, ירידת ערך הכסף והתקפת הארבה, סבלה רוחמה מהטרדות, הן מצד גדודי הצבא התורכיים שחנו בסמוך והן מצד השלטונות בערים הסמוכות, עזה ובאר-שבע. לשיאן הגיעו הטרדות אלו באוקטובר 1917, כאשר הפועלים נאסרו, הועברו מהמקום והאחוזה הופקרה להתנפלות הכדורים.

סיום המלחמה מצא את רוחמה עם חובות של למעלה מ-200,000 פרנק ובעל החוב העיקרי, בנק אפ"ק, מימש את זכויותיו והפקיע את אדמותיה.⁷⁸ כך בא הקץ על אחוזת רוחמה.



צבי הירשפלד, המנהל הראשון של רוחמה

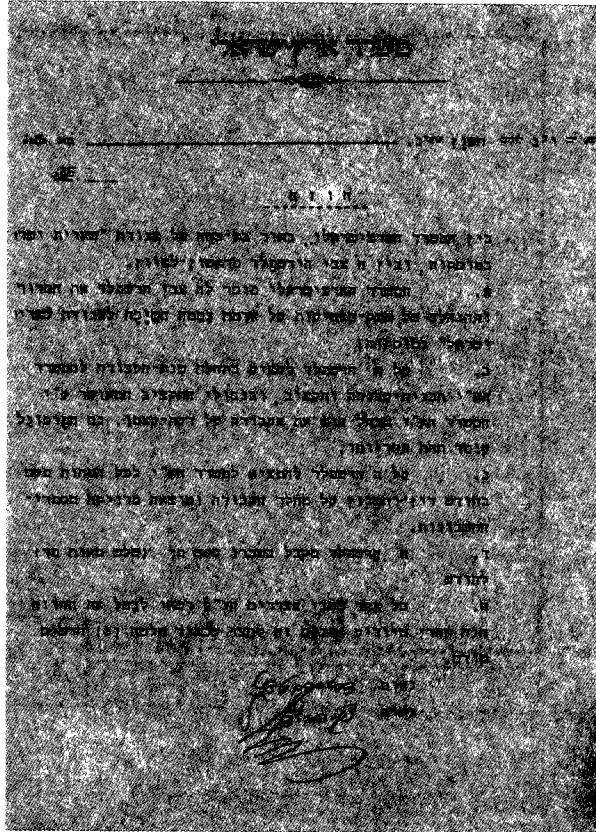
78 פרטים נרחבים על התפתחותה של רוחמה בשנים 1912-1917 ראה אצל כץ, מפעל האחוות, עמ' 101-124.



המערך הסופי של החצר (הגדרה בקיר אבן נמוך) והמבנים (הבנויים אבן) ברוחמה, בשנת 1913 נראה אם כן שהמלחמה היתה הגורם לכשלונה של רוחמה. יש להדגיש שהנהלת רוחמה ו'המשרד הארץ-ישראלי' היו מודעים לבעיית המרחק שלה מיפו או ממושבות יהודה, שהיתה למעשה הבעיה המרכזית של רוחמה. התכניות להקמת מושב-פועלים והרחבת ההתיישבות באזור היו אמורות לפתור בעיה זו, אך שוב, המלחמה מנעה הגשמת תכניות אלו.⁷⁹ מכאן שאין לטעון שגם לולא פרצה המלחמה היה מקיץ הקץ על רוחמה בשל ריחוקה ובידודה.

בין רוחמה לפוריה

במבט כללי, ההתפתחויות שחלו ברוחמה בין השנים 1911-1920 הן די דומות לאלו שחלו בפוריה. שתי 'מושבות-אחווה' אלו התבססו על משק חד-גוני של מטעים, אשר לא נוסה ולא היה קיים שם



חוזה העבודה בין צבי הירשפלד לבין 'המשרד הארץ-ישראלי'



קודם. שתייהן התפתחו בהתאם למתוכנן ובאופן חיוכי עד המלחמה. בזמן המלחמה, כתוצאה מכך שהכספים מחוץ-לארץ לא הגיעו, הוקפאה ההתפתחות בשתייהן והונהגה בהן מדיניות של שמירה על הקיים ואילו הקשר עם החברות בחוץ-לארץ נפסק. בסוף המלחמה היו שתייהן שקועות בחובות עצומים שהביאו להפקעת שתייהן על-ידי נושייהן.

התכונות מעמיקה יותר מגלה הבדלים כרויים בין שתי 'אחוזות' בנוסף על אלה שכבר ציינו: א. ניהולה של רוחמה על-ידי הירשפלד, הן מהבחינה החקלאית הן מהבחינה הכספית, נעשה באופן טוב יותר מניהולה של פוריה על-ידי איזרעאליט וגולדמן. הבדלים אלה מתחדדים עוד יותר לאור העובדה שרוחמה נוהלה היטב למרות בעיות המרחק מיהודה, שלא היו קיימות כפוריה, שהרי טכריה הקרובה שימשה לה מרכז וגם בעיות כוח-אדם לא היו לה, שכן באותה תקופה היתה תנועת הפועלים לגליל בעיצומה.

ב. ההבדל שהיה קיים בהתייחסות השונה למפעל 'אחוזות' מצד החברות האמריקניות לעומת החברות הרוסיות ניכר כמספר נושאים גם ב'מושבות האחווה' עצמן. כאמור, חברת 'אחוזות סנט-לואיס' לא עמדה על עקרון העבודה העברית ואכן כפוריה הועסקו גם ערבים. חברת 'שארית-ישראל' עמדה על עקרון זה ופועלים ערביים לא הועסקו ברוחמה. חברת 'אחוזות סנט-לואיס' הפסיקו את תשלומיהם לפוריה בזמן המלחמה, בגלל החשש לעתיד האזור, ואילו חברי 'שארית-ישראל' נאלצו לעשות זאת כתוצאה מההתדרדרות במצבם הכלכלי.

ג. לפוריה עלו כסופו של דבר משפחות אחדות מקרב חברי 'חברת האחווה' (אם כי הן נאלצו כסופו של דבר לעזוב). לרוחמה לא הגיע אף לא אחד מחברי 'שארית-ישראל'. בעוד שעל חברי חברת

'אחוזות סנט-לואיס' המלחמה כמעט ולא השפיעה, הרי ברוסיה המלחמה גרמה להתדרדרות במצבם הכלכלי של חברי 'שארית-ישראל' והמהפכה הרוסית גרמה למותם ולפציעתם של חלק מהם. ניתן לומר שהסיבות לשלונגה של פוריה לא היו רק אלו האובייקטיביות (המלחמה, הארבה), אלא גם אלו הסובייקטיביות (ניהול כושל, סכסוכים בין הפועלים לבין עצמם ובין הפועלים להנהלה, התייחסות 'חברת האחוזות' למפעל). ואילו בשלונגה של רוחמה נבע מסיבות אובייקטיביות בלבד — המלחמה, הריחוק מיפו וממושבות יהודה, הארבה ובעיות הכיטחון.

חברות האחוזות במערב-אירופה ופעולותיהן

הצלחתה של שיטת ה'אחוזות' בארצות-הברית, הקמתה והתבססותה של פוריה, האפשרויות הרחבות לרכישת קרקעות בארץ-ישראל בשנים 1912-1914 וכן התעמולה הרבה של חברת 'הכשרת-הישוב' לייסוד 'חברות-אחוזות' — הביאו את שיטת ה'אחוזות' לידיעתם של יהודי מערב-אירופה.⁸⁰ במערב-אירופה הוקמו שלוש 'חברות-אחוזות', אשר שתיים מתוכן היו קטנות מאוד (פאריס ומנצ'סטר) ומשך פעולתן לא היה יותר משנה.⁸¹ כן נעשו נסיונות להקמת 'חברות-אחוזות' בשוויץ ובגרמניה.⁸² בלונדון היתה חברת 'אחוזות לונדון' שמנתה עשרות חברים, רכשה קרקעות ועסקה בנסיונות להקמת 'מושבות-אחוזות' בארץ. נראה שהסיבה להצלחתה של שיטת ה'אחוזות' דווקא בלונדון קשורה לא רק בריכוז הרב של יהודים שם, אלא אף בריכוז הרב של מהגרים יהודים מרוסיה וממזרח-אירופה שם — הן אלה שהיגרו ללונדון בשנות השמונים של המאה התשע-עשרה והן אלה שהגיעו לשם בעשור הראשון של המאה העשרים.⁸³ כאחיהם שנשארו ברוסיה ואלה שהיגרו לאמריקה, לא הפסיקו גם יהודים אלה להרהר בשיבה לארץ-ישראל. שיטת ה'אחוזות' נתנה לבעלי המעמד הבינוני מביניהם אפשרות מעשית להגשים את מאווייהם.

הבסיס לתכניות הכלכליות והארגוניות של חברת 'אחוזות לונדון' היה התכניות של 'חברת האחוזות' האמריקנית. אך בחברת 'אחוזות לונדון' יושם אחד הלקחים החשובים ביותר שנלמד מפעילותן של 'חברות האחוזות' האמריקניות, והוא הצורך לארגן את תשלומי החברים באופן שיהיה אפשר לקנות את הקרקעות במזומן וזאת לאור העובדה שחברת 'הכשרת-הישוב' לא היתה מוכנה למכור קרקעות בתשלומים. ואכן תכניתה הכלכלית של החברה הלונדונית איפשרה לה לשלם במזומן עבור הקרקעות שרכשה.⁸⁴ החברה רכשה 8,792 דונאם של אדמות הכפרים כרכור ורכיה, מזרחית לחדרה. היתה זו הקניה הגדולה ביותר מבין הקניות שביצעו 'חברות האחוזות' והיא בוצעה בשני שלבים, ב-1913 וב-1914.⁸⁵ בתכניתה של 'חברת האחוזות' בלונדון הוצע לראשונה להקים קרן משותפת שתשמש להוצאות הכרוכות בבניית המבנים הציבוריים, ולקיים עבודה שיתופית גם לאחר התיישבות החברים.⁸⁶

80 היהודי, 17, גליון 10 (ג' באדר תרע"ג; 20.2.1913), עמ' 4-5; שם, שם, גליון 14 (י"א באדר ב' תרע"ג, 20.3.1913), עמ' 10. וכן ראה: א' עבר-הדני (עורך), אחוזות לונדון א' — כרכור, כרכור תשכ"ט, עמ' 8 [להלן: ספר כרכור].

81 אצ"מ, L18/259, שם, 82. שם, L18/249/6.

83 הערך 'הממלכה המאוחדת', האנציקלופדיה העברית, כג, עמ' 920. רוב המהגרים שהיגרו מרוסיה לאנגליה התיישבו בלונדון. וכן ראה: ערך 'לונדון', שם, כא, עמ' 484. לפי מקור זה, כתוצאה מההגירה מרוסיה ללונדון בין השנים 1881-1925, גדלה האוכלוסיה היהודית שם מ-47,000 נפש ל-150,000 נפש.

84 היהודי, 17, גליון 14 (י"א באדר ב' תרע"ג; 20.3.1913), עמ' 10. וכן ראה: אצ"מ, J81/2, סיכום התכניות הכלכליות והארגוניות של חברת 'אחוזות לונדון', ראה אצל כץ, מפעל האחוזות, עמ' 125-127.

85 אצ"מ, L18/259, L18/18/2, שם, 86. ראה לעיל, הערה 87.



6 מניות על-שם
 החבר ל' איזון בחברת
 'אחווה לונדון א'

התפתחותה של החברה הלונדונית היתה מהירה ומוצלחת. תוך זמן קצר הגיע מספר חבריה ל-83 והם הקפידו לשלם את תשלומיהם לחברה.⁸⁷ לא היה חשוב לחברה מיקום הקרקעות שאותן רצתה לקנות. הדבר החשוב ביותר עבורה היה שהשטח הנרכש יהיה בגודל מספיק לכל החברים.⁸⁸ עובדה זו והעובדה שהחברה המשיכה בפעולות שוטפות וחבריה המשיכו בתשלומים בזמן המלחמה,⁸⁹ נראה שיש בהן כדי להראות שהתייחסותם למפעל ה'אחוזות' היא כאל מעשה ציוני יותר מאשר כאל השקעה. מבחינה זו דומה החברה הלונדונית יותר לחברות הרוסיות מאשר לחברות האמריקניות.

אחוזות כרכור והתפתחותה

כרכור היתה 'מושבת האחווה' היחידה שהוקמה על-ידי 'חברות האחווה' המערב-אירופיות. היא הוקמה על-ידי חברת 'אחוזות לונדון' וממש עם פרוץ המלחמה החלו העבודות במקום. גם כאן, בדומה לשאר ה'אחוזות', תוכננו העבודות מראש על-ידי האגרונומים של 'המשרד הארץ-ישראלי', והעבודות עצמן היו אמורות להיעשות בהנהלת אחד מאיכרי המושבות ובפיקוח חברת 'הכשרת-הישוב'. כשפרצה המלחמה הגיעו החברים למסקנה שאין טעם להתחיל עתה בבניית נקודה יישובית חדשה, וכדאי להמתין לסיומה. לפיכך בוצעו בכרכור רק עבודות שהיה בהן משום 'הפגנת נוכחות ובעלות', ורוכב הקרקעות הוחכרו לערבים.⁹⁰

העובדה שכמעט ולא נעשו עבודות בכרכור בזמן המלחמה, גרמה לכך שבניגוד לשאר 'האחוזות', בסוף המלחמה מצאו עצמן כרכור והחברה בלונדון ללא חובות. למעשה עם סיום המלחמה היתה

87 ספר כרכור, עמ' 75.

88 אצ"מ, L/28/259, L/18/2 החברה היתה אף מוכנה לרכוש קרקעות בג'ממה. אך החבר לה שסך הקרקעות לא יספיק לכל החברים.

89 אצ"מ, J81/5. בזמן המלחמה אף ניסתה החברה להעביר כספים לחברת 'הכשרת-הישוב' וזאת בעזרת ציונים שישבו בארצות ניטראליות כמו דנמארק ושווייץ. ואכן סכומים מסוימים הגיעו בסופו של דבר לארץ.

90 אצ"מ, L18/259



הבתים הראשונים
בכרכור

לחברה בלונדון האפשרות לגשת לעבודות מתחילתן ואכן כך היא עשתה, על-פי תכנית האגרונומים של 'המשרד הארץ-ישראלי'.⁹¹

עד מהרה הגיעה החברה בלונדון למסקנה ששיטת ה'אחווה', שלפיה מבוצעת עבודת ההכנה לא על-ידי המתיישבים עצמם, אינה כדאית מבחינה כלכלית ועדיף שכל חבר יעלה ויבצע את העבודה בעצמו.⁹² בסופו של דבר רק בודדים מהחברים עלו לכרכור (15 מתוך 83 חברים).⁹³ ואכן עיקר בניינה של כרכור לא נעשה על-ידי חברי חברת 'אחוזת לונדון', אלא על-ידי מושב העובדים שהוקם במקום ב-1925 (על אדמות שהופרשו לצורך זה על-ידי 'חברת האחווה') ועל-ידי אנשים שרכשו קרקעות מחברי 'אחוזת לונדון' והתיישבו במקום.⁹⁴

בזאת דומה כרכור מאוד לרחובות, אשר גם היא תוכננה להכנות על-פי שיטת ה'אחווה', על-ידי חברי 'מנוחה ונחלה', אך בסופו של דבר רק חלק מחברי 'מנוחה ונחלה' עלו, ובנייתה של רחובות נעשתה על-ידי 'היחידים' — אותם אנשים פרטיים שלא היו קשורים ל'מנוחה ונחלה' ושקנו את הקרקעות הנותרות של רחובות (6,000 דונאם קנתה 'מנוחה ונחלה' ו-4,000 דונאם קנו 'היחידים') ועל-ידי אלה שקנו קרקעות מחברי 'מנוחה ונחלה'.⁹⁵

תוצאותיו של מפעל ה'אחוזות'

מספר גורמים ישירים, אשר ניתן להגדירם כגורמים אובייקטיביים, הביאו לכך שבמהלך שנות העשרים של המאה העשרים עמד מפעל ה'אחוזות' בפני כישלון גמור. פוריה, שרונה, רוחמה וכפר-אוריה ננטשו ואילו כרכור התפתחה, אך לא כמושבת-אחווה:
א. חוסר היכולת לקנות קרקעות בתשלומים ולקבל הלוואה ממסד כלשהו לשם הקמת המשק. גורם

91 שם, L18/250

92 וכך הם דבריו של לואיס איזן, יושב-ראש חברת 'אחוזת לונדון', שביקר ב-1921 בכרכור: '... אדמתנו היא פוריה ויהיה זה חטא מצדנו אם נניח לה כלי עיבוד לשמש מרעה לעדרי הערבים המודים כי הם התעשרו ממנה. כל זה יוכל להעשות רק באמצעים אישיים, ניהול משק גדול בעבודה שכירה לא ישחלם ובכל שנה יהיו לנו רק גרעונות...'. ספר כרכור, עמ' 82-83.

93 שם, עמ' 83-88; הפועל הצעיר, יח, גליון 12 (כ"ט בכסליו תרפ"ה; 24.12.1924), עמ' 17-18.

94 אצ"מ, J81/12; י' וייץ, השרון, ב, תל-אביב תרצ"ט, עמ' 42; ידיעות מארץ ישראל, 19 (י"ד באדר תרפ"ה, 6.3.1925), עמ' 1.

95 בוסתנאי, ג, גליון 11 (ט' בתמוז תרצ"א; 24.6.1931), עמ' 14-15.

זה הביא לפירוקן של 'חברות-אחווה' רבות כבר כשנים שלפני המלחמה, אפילו עוד לפני שהחלו לעסוק בנסיונות לרכישת קרקעות.

ב. המלחמה ותוצאותיה הביאו לחיסול 'חברות-אחווה' רבות, לחוסר-יכולת לבצע ולסיים רכישות של קרקעות, ובעיקר לפגיעה קשה ב'מושבות האחווה' שכבר הוקמו. בהשלכות המלחמה ניתן לכלול גיוס פועלים ובהמות-עבודה, יחס עויץ מצד השלטונות, ירידת ערך הכסף, אך בעיקר את העובדה שכספים הפסיקו להגיע ל'מושבות האחווה' בארץ מן החברות בחוץ-לארץ וזאת בתקופה ש'מושבות האחווה' עמדו בראשית התפתחותן.

ג. התקפת הארבה שפגעה קשות במטעים הצעירים של 'מושבות האחווה' השונות.

ד. המהפכה הרוסית שחיסלה למעשה את החברות הרוסיות שעוד הוסיפו להתקיים עד אז.

השאלה הנשאלת כמעט מאליה היא מה היתה מידת הצלחתו ותוצאותיו של המפעל אם ארבעת הגורמים האלה לא היו קיימים, ובמיוחד האם המלחמה היא-היא הגורם לכישלון, או שמא ישנם גורמים אחרים הטבועים בשיטת ה'אחווה' ובדרך כיצועה, אשר כמוקדם או במאוחר היו מביאים לכשלון המפעל. שאלה זו מקבלת משנה תוקף לאור העובדה שאף אחד מהגורמים האלה לא פגע בכרכור וב'חברת האחווה' הלונדונית, ועם כל זאת לא התפתחה כרכור כ'מושבת-אחווה', כמתוכנן וכמצופה. בודדים בלבד מכין חברי 'חברת האחווה' עלו והתיישבו בכרכור ועיקר התפתחותה נעשה לא על-פי שיטת ה'אחווה', אלא על-ידי גורמים אחרים.

עיון בהתפתחותה של רחובות אשר הכוונה היתה שתיכנה על-פי שיטת ה'אחווה' על-ידי חברת 'מנוחה ונחלה' מלמד שעיקר בניינה נעשה בסופו של דבר על-ידי אנשים אחרים, אשר קנו קרקעות בסמיכות לקרקעות 'מנוחה ונחלה'. חלק קטן בלבד מחברי 'מנוחה ונחלה' עלה והתיישב בו-חובות והשאר מכרו את נחלותיהם. לויין-אפשטיין, מראשי חברת 'מנוחה ונחלה', מציין בזכרונותיו בפירוש כי בסופו של דבר תרומתה של חברה זו לבניית רחובות היתה מיזערית:

... זכות יתרה זכו בעלי 'מנוחה ונחלה' שבראשית יסוד רחובות כבר נמצאו בארץ 'יחידים' שרכשו להם את שטחי הקרקע ה'מיותרים' והיו לתושבי רחובות, על ידם נעשתה רחובות למושבה. לולא הם שהיו לה לרחובות, היתה מנוחה ונחלה בונה שלושה או ארבעה בנינים ולישוב אמיתי לא היתה מגעת...⁹⁶

השאלה האם שיטת ה'אחווה' יכלה להצליח לולא פרצה המלחמה הועלתה על-ידי רופין, ע' אטינגר, מ' סמילנסקי, א' איזנברג, י' ויץ, גרנובסקי ואחרים כבר ב-1918, וזאת במטרה לנתח את שיטת ה'אחווה', יתרונותיה וחסרונותיה, על-מנת להפיק לקחים ולבדוק את אפשרות הפעלתה בתקופת המנדט.⁹⁷ וייץ, למשל, מנסח את השאלה כך: '... יתכן שדרך האחווה נדונה מתחילה לכשלון ופגעי המלחמה רק קרבוהו...'⁹⁸ מסקנתם של אלה ודברים דומים העולים מהמחקר היא, שגם אילו לא פרצה המלחמה היתה השיטה, כמות שהיא, נכשלת וזאת מהסיבות הבאות:

א. רוב כספן של החברות הושקע בקניית הקרקעות ומעט מאוד נשאר להן לעיבוד האדמות ולטיפול השוטף.⁹⁹

96 שם, שם.

97 עיקר הדברים ראה ב'אחווה ותפקידה בקולוניזציה של ארץ-ישראל', שהתפרסמה בעיר פטרוגרד שברוסיה בספטמבר 1918. בחוברת זו מרוכזים דבריהם של ויץ, אטינגר, האגרונום ברונין, י"ד ברזקוס ואחרים.

98 וייץ, בנתיבי, עמ' 403-406.

99 אחווה ותפקידה בקולוניזציה של ארץ-ישראל (לעיל, הערה 97), עמ' 16.

ב. מבנה המשק, על-פי שיטת האחוזה, היה חד-גוני. מבנה משק שכזה טומן בחובו סיכונים עצומים במקרה של משבר בענף.¹⁰⁰ הוא מביא גם לידי כך שבעונה אחת יש למתיישב עבודה רבה, עד כדי כך שהוא נאלץ להעסיק גם שכירים, וביתר העונות אין תעסוקה אף לכני משפחתו. מלבד ההפסדים הכרוכים בכך, גורם הדבר להרחקת משפחתו של המתיישב מהחיים החקלאיים.^{100*}

ג. שיטת הניהול על-ידי מנהל האחראי על קבוצת פועלים, היא שיטה לקויה. השיטה גורמת לסכסוכים בין המנהל לפועלים, המנהלים נוהגים ל'נפח' חשבונות והם לא הוכשרו לנהל מטעים בסדר-גודל של אלפי דונאמים. כמו-כן התייחסותם למשקים איננה כמו התייחסות הבעלים למשקיהם.¹⁰¹ על בעיה זו של שיטת הניהול עמד כבר רופין, אשר ראה בה אחד משני הגורמים העיקריים לכשלון 'מושבות האחוזה':

'... התפתחות האחוזה לא הצליחה משני נימוקים מלבד ההפרעה שבאה מפאת המלחמה... המכשול הראשון הוא שמטעים שאינם נעבדים ע"י הבעלים בעצמם ובהשגחתם הם, אלא ע"י פקיד הממונה מטעם הבעלים הנמצאים בחו"ל ובעבודת שכירי יום עולים ביוקר יותר ולא עוד אלא שהם גם נופלים באיכותם והם מעמידים בשאלה את ההכנסה העתידה לבא מהם...'¹⁰²

ד. השיטה לא חייבה את חברי 'חברות האחוזה' – המתיישבים לעתיד – לעבור הכשרה חקלאית טרם עלותם ל'מושבות האחוזה'. כאמור, כמעט כל חברי 'חברות האחוזה' היו בני עיר ולא היתה להם שום הכשרה חקלאית קודמת.¹⁰³

ה. מספר המתיישבים המתוכנן, בדרך-כלל – חמישים, היה קטן מכדי לבנות מושבה חדשה בארץ-ישראל ולהחזיק את כל השירותים הנחוצים. לדעת האגרונומים ברונין ואטינגר, לייסוד מושבה חדשה בארץ-ישראל היה צורך במאה חברים לפחות.¹⁰⁴ גם גודל השטח לכל חבר, אשר על-פי תכניות חלק מהחברות לא עלה על שבעים דונאם, לא היה מספיק. רופין אף טען מאוחר יותר ששטח של פחות ממאה דונאם לכל מתיישב איננו מספיק ואיננו כדאי מבחינה כלכלית.¹⁰⁵

ו. נראה שהבעיה החמורה ביותר היתה זו המכונה 'Absenteeism', כלומר העדרות הבעלים מ'מושבות האחוזה' עצמן. ברור שהצלחתן של 'מושבות האחוזה' תלויה בעליית כל החברים כגוף אחד, לאחר 8-10 שנים, כאשר המטעים נושאים את עצמם, ואז הם מייסדים את 'מושבת האחוזה'. לא היה ביכולתם של בודדים לייסד את 'מושבת האחוזה' (כפי שקרה בכרכור וברחובות), לשם כך היתה דרושה הקבוצה כולה. בתקנות 'חברות האחוזה' השונות (גם אלו שהוקמו על-פי תכניתה של חברת 'הכשרת-הישוב') אין שום תקנה המחייבת את החברים לעלות כעבור תקופה מסוימת, וגם תקופה של 8-10 שנים הינה די ארוכה, כך שאפילו מסיבות אובייקטיביות יכול להיווצר מצב שימנע מהחברים לעלות ולהתיישב.

100 רופין (לעיל, הערה 3), עמ' 220.

100* ע"י אטינגר, עם חקלאים עבריים בארצנו, תל-אביב תש"ה, עמ' 60-63; א' רופין, ההתיישבות החקלאית של ההסתדרות הציונית בארץ ישראל תרס"ח-תרפ"ד, תל-אביב תרפ"ה, עמ' 10 [להלן: רופין ההתיישבות החקלאית].

101 א' רופין, פרקי חיי, תל-אביב תשכ"ח, עמ' 97.

102 רופין, ההתיישבות החקלאית, עמ' 125.

103 א' גרונבסקי, לשאלות התיישבותנו, תל-אביב תרפ"ז, עמ' 25-26; אחוזה ותפקידה בקולוניזציה של ארץ-ישראל, (לעיל, הערה 97), עמ' 15-18.

104 שם, עמ' 21-26; אטינגר, חברות, עמ' 8.

105 רופין (לעיל, הערה 3), עמ' 221-222. רופין עמד על נקודה זו כבר ב-1912 ובתכניתה של חברת 'הכשרת-הישוב' לייסוד 'חברות-אחוזה' הוא מציע 120 דונאם לפחות לכל מתיישב. על כך ראה בקונטרס 'סוד אגודות לנטיעות', יפו תרע"ב.



מייסדי חברת 'אחוזת
כרכור', 1913

לעיקרון הזה של שיטת ה'אחוזות' היו צדדים שליליים נוספים, כמו התעלמות מחשיבותו של הקשר הבלתי-אמצעי בין המתיישב לאדמתו כבר מראשית הדרך. ואכן עקיבא אטינגר היה בשנת 1918 בדעה ששיטת ה'אחוזות' פסולה מעיקרה, כי הבעלים אינם עולים ומתיישבים מיד.¹⁰⁶

את מפעל ה'אחוזות' יש לבחון בהקשר הכולל של ביצוע נסיונות התיישבותיים, שנעשו מתוך מגמה לגלות ולגבש את צורות ההתיישבות הטובות ביותר והרחבת הפעולות מתוך כוונה שלפחות חלקן יצליח. אמנם נכון שהאחוזות לא הצליחו, אך הכישלון לא היה מנת חלקן בלבד. גם הקואופרציה במרחביה נכשלה ובמובנים מסוימים גם כנרת לא הצליחה, שהרי לא נשאה רווחים בהתאם למחוכנן. בראשית תקופת המנדט נלמדו הלקחים מכשלון שיטת ה'אחוזות' וכייסוד רעננה (1921) ומאוחר יותר בייסוד גן-יבנה (1931) שהוקמו על בסיס שיטת ה'אחוזות', יושרו הלקחים שנלמדו.¹⁰⁷

תרומתו של מפעל ה'אחוזות' להתיישבות היהודית בארץ-ישראל

בשלושה תחומים עיקריים ניתן לראות את תרומתו של מפעל ה'אחוזות' להתיישבות היהודית בארץ-ישראל:

106 אחוזות ותפקידה בקולוניזציה של ארץ-ישראל (לעיל, הערה 97), עמ' 15-18. מעניינים דבריו של מ' סמילנסקי, המסכם במידה מסוימת את נושא ה-absenteeism: '... רעיון האחוזות הצליח רק בחלקו. רק אותן המושבות שביסודן ובטיפוחן השתתפו יחד עם שליחיהם של המתיישבים בעתיד שישובו בחו"ל גם מתישבים בהווה שקשר גורלם עם נחלותיהם מראשיתם ולאחר והתישבו הם עצמם על אדמתם רק הם הצליחו בדבר הזה, כגון רחובות וחדרה, אך "אגודת האלף" שנוסדה על אותו רעיון (עין זיתים) נשארה עקרה, פוריה נחרבה ורוחמה עמדה על סף כשלון. אין זאת כי האדמה אוהבת שבעליה יטפלו בה הם עצמם ולא ע"י שליחים... מ' סמילנסקי, פרקים בתולדות הישוב, ה, תל-אביב תש"ז, עמ' 14-17.

107 על הלקחים שנלמדו ויישומם ראה אצל כץ, מפעל האחוזות, עמ' 151-153.

א. רכישת קרקעות: 'חברות האחוזה' רכשו עד המלחמה 27,467 דונאם.¹⁰⁸ סך-כל הרכישות שנעשו על-ידי חברת 'הכשרת-הישוב' באותה תקופה, כולל הרכישות שנעשו עבור 'חברות האחוזה', הגיע ל-63,577 דונאם.¹⁰⁹ מכאן שרכישות 'חברות האחוזה' היו כ-43 אחוז מכלל הרכישות של חברת 'הכשרת-הישוב' באותה תקופה. אמנם הקרקעות שנרכשו על-ידי 'חברות האחוזה' לא שימשו את היעד שלשמן הן נרכשו ('מושבות-אחוזה'). אך הן הרחיבו את השטחים שבבעלות יהודית בארץ-ישראל ומאוחר יותר התיישבו עליהן יישובים אחרים: הקיבוץ ברוחמה, קיבוץ אלומות' על אדמת פוריה, המושב בשרונה, המושב בכפר-אוריה והמושבה כרכור.

ב. העברת הון לבנק אפ"ק: 'חברות האחוזה', שלא רכשו קרקעות בארץ-ישראל בשנים 1908-1914 אך עסקו בנסיונות לרכישת קרקעות, העבירו לבנק אפ"ק בתקופה הנ"ל סכום של 680,750 פרנק (או 27,230 לירות שטרלינג).¹¹⁰ סכום זה היה מורכב בדרך-כלל מסכומים ש'חברות האחוזה' העבירו לבנק אפ"ק ושהיו צריכים להגיע בסופו של דבר לחברת 'הכשרת-הישוב', לאחר ביצוע הרכישות. סכום זה הוא 11 אחוזים מכלל ההפקדות בבנק אפ"ק בשנת 1912 (שהגיעו ל-253,975 לירות שטרלינג).¹¹¹ אין ספק שסכום זה עזר לבנק אפ"ק בפעולותיו השונות בזמן המלחמה (ואולי אף מאוחר יותר) למען היישוב היהודי בארץ ולאחזקת מפעל ההתיישבות בפרט, מה גם שרק 415,000 פרנק,¹¹² כלומר 61 אחוז מסכום זה, הוחזרו לבעליהם והיתר, בגלל התפרקותן של החברות, נשאר בבנק אפ"ק.

ג. יצירת תעסוקה לפועלי העלייה השנייה: 'מושבות האחוזה' שימשו מקום תעסוקה חשוב ביותר לפועלי העלייה השנייה. חשיבות יתירה נודעת לעניין זה לאור העובדה שבמושבות העדיפו האיכרים עבודה ערבית זולה על-פני עבודה עברית וכשלקחו פועלים יהודים, הם הקפידו מאוד לקחת את המנוסים שבהם. אותם הפועלים שעבדו ב'מושבות האחוזה', כמו אלה שעבדו בחוות הלאומיות, היו מקור כוח-אדם חשוב לנקודות התיישבותיות שבייסודן הוחל לאחר המלחמה. מבחינה זאת, חשיבותן של 'מושבות האחוזה' איננה נופלת מחשיבותן של החוות הלאומיות.¹¹³

אין לדעת בדיוק כמה פועלים מבני העלייה השנייה עבדו ב'מושבות האחוזה' בין השנים 1909-1917. לפי אחת ההערכות עבדו בהן כ-1,000 פועלים.¹¹⁴ גם אם מספר זה מוגזם, הריהו רב-משמעות. ב-1914, למשל, עבדו בכל מושבות 'האחוזה' 133 פועלים בני העלייה השנייה.¹¹⁵ מספר זה מהווה 9 אחוזים מכלל הפועלים בני העלייה השנייה שהיו אז בארץ ועסקו בחקלאות.¹¹⁶

108 ראה: שם, עמ' 156, הערה 738.

109 ראה: שם, עמ' 156, הערה 739.

110 ראה: שם, עמ' 156, הערה 742.

111 ראה: 'חברת אנגליא-פלשטינא תרס"ג-תרע"ג', יפר-לונדון תרע"ג, עמ' 38.

112 ראה: כץ, מפעל האחוזות, עמ' 156, הערה 744.

113 צ' אבן-שושן, תולדות תנועת הפועלים בא"י, א, תל-אביב 1963, עמ' 140; העולם, ז, גליון 7 (ב' באדר א' תרע"א; 2.3.1911), עמ' 3-6.

114 ע' אשבל, חמישים וחמש שנות הכשרת הישוב, ירושלים תשל"ל, עמ' 3-4.

115 ראה הפירוט אצל כץ, מפעל האחוזות, עמ' 157, הערה 750.

116 סך הפועלים בני העלייה השנייה הגיע לכ-1,500. ראה דבריו של רופין בקונגרס הציוני הי"א, הפועל הצעיר, ו, גליון 49-50 (כ"ט באלול תרע"ג; 1.10.1913), עמ' 7-8.

חברות-אחזה' שהוקמו בין השנים 1906-1917 ופעילותן היישובית בארץ-ישראל בשנים אלו

מס'	שם החברה	שנה	מקום ההקמה של החברה	נסיונות לרכישת קרקעות בא"י	הקמת מושבות אחזה בארץ
1	מנחה נחלה מס' 2	1906	ארצות-הברית, ניו יורק		
2	אחחת נחלה	1908	ארצות-הברית, ניו יורק		פרייה
3	אחחת סנט-לואיס	1908	ארצות-הברית, סנט-לואיס		
4	אחחה ב' ניו יורק	1909	ארצות-הברית, ניו יורק		
5	אחחה ג' ברוקלין	1909	ארצות-הברית, ניו יורק		
6	אחחת שקגו א'	1911	ארצות-הברית, שקגו		שרונה
7	אחחת סנט-לואיס ב'	1911	ארצות-הברית, סנט-לואיס		
8	אחחת ניו יורק א'	1912	ארצות-הברית, ניו יורק		רעננה (1921), גן-יבנה (1931)
9	אחחת ויניפ	1912	קנדה, ויניפ		
10	אחחת לוס-אנג'לס	1913	ארצות-הברית, לוס-אנג'לס		
11	אחחת קליבלנד	1913	ארצות-הברית, קליבלנד		
12	אחחת שקגו ב'	1914	ארצות-הברית, שקגו		
13	אחחת פיטסבורג	1914	ארצות-הברית, פיטסבורג		
14	אחחת פולדלפיה	1914	ארצות-הברית, פולדלפיה		
15	אחחת ספריןפולד	1914	ארצות-הברית, ספריןפולד		
16	אחחת מתטראל	1914	קנדה, מתטראל		
17	אחחת טרונטו	1914	קנדה, טרונטו		
18	חברת שארית-ישראל'	1909	רוסיה, מוסקבה	ג'ממה (בנגב)	רחמה
19	אחחת ביאליסטוק	1909	רוסיה, ביאליסטוק	ג'ממה (בנגב), רפיח	כפר-אריזה (קרית-משה)
20	אחחת ורשה א'	1909	פולין, ורשה		
21	אחחת קרמנצ'וג א'	1909	רוסיה, קרמנצ'וג		
22	אחחת וילנה	1912	רוסיה, וילנה	ראפאת (ליד כפר-אריזה), אל-חרחיה (ליד חיפה)	
23	אחחת קארטישטנאו	1913	רוסיה, קארטישטנאו (פלך קיוב)		
24	אחחת קרמנצ'וג ב'	1913	רוסיה, קרמנצ'וג		
25	אחחת שליבינסק	1913	רוסיה, שליבינסק		
26	אחחת בקריסק	1913	רוסיה, בקריסק		
27	אחחת להדו'	1913	רוסיה, להדו'	ג'ממה (בנגב)	
28	אחחת פינטרא	1913	רומניה, פינטרא	מזרע (עמק יזרעאל)	
29	אחחת נובוקול'י	1913	רוסיה, נובוקול'י (סיביר)		
30	אחחת קלוריה	1913	רוסיה, קלוריה (פלך סובלק)		
31	אחחת ורשה ב'	1913	פולין, ורשה		
32	אחחת לשנסטחוי	1913	רוסיה, לשנסטחוי		
33	אחחת ברסט-ליטובסק	1913	רוסיה, ברסט-ליטובסק		
34	אחחת טומסק	1913	רוסיה, טומסק		
35	אחחת לומזה	1913	רוסיה, לומזה		
36	אחחת קונרופ	1913	רוסיה, קונרופ		
37	אחחת ספולה	1913	רוסיה, ספולה		
38	ק'דימה מוסקבה'	1913	רוסיה, מוסקבה		
39	אחחת נובוקול'יבסק	1913	רוסיה, נובוקול'יבסק		
40	אחחת מוסיפ	1913	רוסיה, מוסיפ		
41	אחחת יקטריונסלב	1913	רוסיה, יקטריונסלב		
42	אחחת סמילנסק	1914	רוסיה, סמילנסק	מזרע (עמק יזרעאל)	
43	אחחת מלוזה	1914	רוסיה, מלוזה		
44	אחחת חרקוב	1914	רוסיה, חרקוב	מזרע (עמק יזרעאל)	
45	אחחת פפאג-סלאו	1914	רוסיה, פפאג-סלאו		
46	אחחת רביניצה	1914	רוסיה, רביניצה (פלך פודל)		
47	אחחת ראדין	1914	רוסיה, ראדין (פלך וילנה)		
48	אחחת טליטופול	1914	רוסיה, טליטופול		
49	אחחת שפטוקה	1914	רוסיה, שפטוקה (פלך וואהלין)		
50	אחחת סטרעצני-בידו	1914	רוסיה, סטרעצני-בידו (פלך דשרילגואו)	מזרע (עמק יזרעאל)	
51	אחחת לובלין	1914	רוסיה, לובלין		
52	אחחת ברשוב	1914	רומניה, ברשוב		
53	אחחת ורשווקא	1914	רוסיה, ורשווקא		
54	אחחת נישין	1914	רוסיה, נישין		
55	אחחת טשעטשערסק	1914	רוסיה, טשעטשערסק (פלך מוהוליב)	מזרע (עמק יזרעאל)	
56	אחחת מינסק	1914	רוסיה, מינסק		
57	אחחת טוראו	1914	רוסיה, טוראו (פלך מינסק)		
58	אחחת רובינה	1914	רוסיה, רובינה		
59	אחחת זולובין	1914	רוסיה, זולובין		
60	אחחת 'אחזה אדיטקתן'	1914	פרוסיה המזרחית, אדיטקתן	מזרע (עמק יזרעאל)	
61	אחחת פטרבורג	1914	רוסיה, פטרבורג		
62	אחחת דה-הרדק	1914	רוסיה, דה-הרדק (פלך וואהלין)		
63	אחחת הומל	1914	רוסיה, הומל		
64	אחחת פחצ	1914	רוסיה, פחצ		
65	אחחת נוביזקוב	1914	רוסיה, נוביזקוב		
66	אחחת בובריסק	1914	רוסיה, בובריסק		
67	אחחת לונדון א'	1913	אנגליה, לונדון	כרכור-רביה, ג'ממה	כרכור
68	אחחת מנצ'סטר	1914	אנגליה, מנצ'סטר		
69	אחחת פאריס	1914	צרפת, פאריס		
70	אחחת בואנס-אירס	1913	ארענטינה, בואנס-אירס		

* נעשו נסיונות לרכישה, אך לא ברור היכן.
 ** הועברו כספים לבנק אפ"ק, אך לא נבחר מקום מוגדר לרכישה.

