

מדיניות ההתיישבות הציונית ערב מלחמת-העולם הראשונה

ד' יונתן פנסלר

בשלוש השנים לפני פרוץ מלחמת-העולם הראשונה הואץ הקצב וגדלה האינטנסיוויות של ההתיישבות הציונית. עקב חילופים בהנהגת ההסתדרות הציונית העולמית (להלן: הצ"ע) ובמוסדותיה המיישבים, נוצר בסיס מוצק יותר, אידאולוגי ומעשי, למדיניות של התיישבות לאומית. שלושה היו יסודותיה של מדיניות זו: פעילות חלוצית בבניית הארץ, טיפוח העבודה העברית, ושיתוף-פעולה עם תנועת הפועלים ביישוב, שהיתה אז בחיתוליה. בין שנת 1908, השנה שבה החלה הצ"ע בפעילות המיישבת שלה, לשנת 1911, רק חברת הכשרת היישוב (להלן: חה"י), שבהנהלת ארתור רופין, עסקה במשימות אלה. החל משנת 1911, לעומת זאת, הודות לחדירת אנשי תנועת הפועלים הציונית אל מנגנון הפקידות של הקרן הקיימת לישראל, גילתה הקרן הקיימת עניין ישיר בפעילות הקשורה להתיישבות, ונעשתה תומכת פעילה בקאופרציה הכפרית לצורותיה השונות.

יש להודות, כי פעילותה המיישבת של הצ"ע בשנים 1911-1914 המשיכה להיות מוגבלת מאוד ודלת תקציבים. הקרן הקיימת נמנעה מרכישת אדמות בהיקף גדול. הכרזות נמלצות על התיישבות הנשענת על קרנות ציבור תורגמו, על-פירוק, הלכה למעשה, להקצבות עלובות של כמה אלפי פרנקים. אף-על-פי-כן, ראוי תקופה זו לתשומת לבנו, משום שהונחו בה היסודות האידאולוגיים והמוסדיים למדיניות שנודעה לה השפעה רבה כאשר יושמה בתקופה שלאחר המלחמה. מאז כתב אלכס ביין בשנת 1942 את ספרו 'תולדות ההתיישבות הציונית', היה המחקר בתולדות הציונות ער לחשיבות פועלה של הצ"ע מבחינה איכותית – אם לא כמותית – כמוסד מיישב בתקופה העוט'מאנית. בשנים האחרונות תרם מחקרה של מרגלית שילה רבות להשלמת מה ששרטט ביין בקווים כלליים.¹ לעבודתה של שילה יש ערך רב על שום יסודיותה וכוחה בהרצאת

* המאמר מבוסס על חיבור שכתבתי לשם קבלת תואר דוקטור בפילוסופיה: 'Engineering Utopia: The World Zionist Organization and the Settlement of Palestine 1897-1914', University of California, Berkeley 1987 [להלן: פנסלר, תכנון]. תודתי נתונה לאוניברסיטת קליפורניה, לקרן הזכרון לתרבות יהודית ולקרן הלאומית לתרבות יהודית על תמיכתן הכספית. תודתי לעדו בסוק על התרגום לעברית. 1 מרגלית שילה, ניסיונות בהתיישבות: המשרד הארץ ישראלי, 1914-1908, ירושלים תשמ"ח [להלן: שילה, ניסיונות]. ראה גם עבודותיה האחרות של שילה: 'חותות הלימוד של המשרד הארץ ישראלי, 1914-1908', עבודה לשם קבלת התואר מוסמך של האוניברסיטה העברית, ירושלים תשל"ז [להלן: שילה, חוות]; 'חותות הפועלות בכינרת כפתרון לבעיית הפועלות', קתדרה, 14 (טבת תשמ"ט), עמ' 81-112; 'התוכניות להקמת חוות הלימוד הציוניות הראשונות והביקורת עליהן', קתדרה, 19 (ניסן תשמ"א), עמ' 181-204 [להלן: שילה, התוכניות]; 'ניצני רעיון המושב: "האיכר הצעיר", הקבוצה האמריקנית בעלייה השנייה', קתדרה, 25 (תשרי תשמ"ג), עמ' 79-98 [להלן: שילה, רעיון המושב]; 'דגניה: דגם ראשון להתיישבות שיחופית על קרקע הלאום', קתדרה, 39 (ניסן תשמ"ו), עמ' 87-98; 'טובת העם או טובת הארץ? יחס התנועה הציונית לעלייה בתקופת העלייה השנייה', קתדרה, 46 (טבת תשמ"ח), עמ' 109-122.

השתלשלות הדברים. עם זאת, יש בה שני חסרים בעלי משמעות, ואותם מבקש מאמרנו למלא. ראשית, ספרה של שילה נוטה לגישה פלשתינוצנטרית, כלומר, העמדת הפעילות בארץ-ישראל במרכז. את ארתור רופין והמשרד הארצישראלי שלו היא מעמידה בקידמת הבמה, ואילו המוסדות והפעילות המיישבת של הצ"ע, שבסיסה היה באירופה, זוכים לפחות תשומת-לב מן הראוי. שנית, מחקרה של שילה הוא תיאורי בגישתו, ואינו בודק את מקורותיה האינטלקטואליים של מדיניות ההתיישבות.² איסטרטגיית ההתיישבות הציונית היתה, למעשה, עניין בעל צביון אינטלקטואלי מובהק, וקביעתה הצריכה ידיעה עמוקה במדיניות החברתית של אירופה ומאמץ של יצירת שיטה מקיפה וממצה, כזו שאנו מוצאים אצל בעלי ההלכה הראשונים של תנועת הפועלים הציונית. למאמרנו שתי מגמות אפוא: לתאר את מדיניות ההתיישבות הציונית בשנים שבהן נקבעה דמותה כפרי יצירתו של גוף בינלאומי, ולהוכיח שגוף זה ניזון אינטלקטואלית ממיגוון רחב של דגמים זרים.

מושג ההתיישבות הלאומית

כפי שקבעתי בפתיחה, מושג ההתיישבות הלאומית הציונית כלל שלושה מרכיבים; ראשית צמיחתו של כל אחד מהם בפרוש המאה הנוכחית, והוא התפתח באופן מואץ לאחר 1911. הנרכיב הראשון, הפעילות החלוצית בבניית הארץ, בסיסו התאורטי הוא במחשבתו של תאודור הרצל, שבשנת 1901 השתמש במונח 'התיישבות לאומית' לתיאור התוכנית שהגה בדבר התיישבות חקלאית של יהודים בארץ-ישראל, שתהיה מתוקצבת מקרנות ציבור ומונחית על-ידי המדינה.³ אולם היה זה רופין שכמנהל המשרד הארצישראלי של הצ"ע ניסה לפתח וליישם תוכנית שיטתית להתיישבות לאומית. חה"י, שייסד רופין בשנת 1908, נועדה להיות הזרוע המטפלת בהתיישבות זו. תחילה ראה רופין בחה"י הן זרוע לרכישת קרקעות והן מסגרת להכשרה ולארגון התיישבות חקלאית של עולים מחוסרי אמצעים. החברה יועדה להיות התגלמות מושלמת של רעיון ההתיישבות הלאומית, שכן התוכנית שביסוד הקמתה הציבה מערכת שלמה של יעדים כלכליים, חברתיים ומדיניים.⁴ הדגם של רופין בהקמת חה"י היתה 'ועדת ההתיישבות הפרוסית' בפולין הגרמנית, שתרה אחר אמצעים להעברת קרקעות מבעלות פולנית לבעלות גרמנית ולפתרון בעיות הנהירה לערים ואכלוס היתר שלהן – וזאת באמצעות עידודה של התיישבות כפרית.⁵ אף

2 לאחרונה פורסמה עבודה המציעה תוכנות חשובות בתחום זה. ראה: צ' שילוני, 'הקרן הקיימת לישראל, כגורם בעיצוב הנוף היישובי של ארץ ישראל מאז הקמתה ועד לפרוץ מלחמת העולם הראשונה, 1897-1914', עבודה לשם קבלת התואר דוקטור לפילוסופיה של האוניברסיטה העברית, ירושלים תשמ"ז [להלן: שילוני, הקרן הקיימת].

3 ת' הרצל, 'נאום הפתיחה בקונגרס הציוני החמישי', כתיבי הרצל, ח, ירושלים תשכ"א, עמ' 115. על תורת ההתיישבות של הרצל ראה פנסלר, תכנון, עמ' 56-76. ראה גם: א' בייך, תיאודור הרצל, תל-אביב 1934; ע' אילון, הרצל, תל-אביב 1976; ש' אבינרי, הרעיון הציוני לגווניו: פרקים בתולדות המחשבה הלאומית היהודית, תל-אביב 1980; pp. 199-206; (1960), *Herzl Year Book*, III; M. Sharf, 'Herzl's Social Thinking', *Herzl Year Book*, III (1960), pp. 175-197; J. Doron, 'Social Concepts Prevalent in German Zionism: 1883-1914', *Studies in Zionism*, V (April 1982), pp. 4-30

4 תזכירים מרופין, נובמבר 1907, אצ"מ, A148/34, דצמבר 1907, אצ"מ, A107/663. להתייחסות כוללת לחה"י השווה את הדין אצל פנסלר, תכנון, עמ' 145-157, עם הדין אצל שילה, ניסיונות, עמ' 74-79, וה"ל, התוכנית. על הקשר בין המשרד הארצישראלי ל'ועדת ההתיישבות הפרוסית' ראה: Sh. Reichman & Sh. Hasson, 'A'

שהתעמולה הגרמנית בזמנה, ובעקבותיה ההיסטוריוגרפיה, הדגישו את מטרותיה המדיניות של אותה ועדה, יש מקום לסברה, שרופין התייחס ברצינות למטרתה החברתית דווקא, שכן היה על-פי מזגו וחינוכו Kathedersozialist, רפורמטור חברתי מתון, אקדמי. בעיני Kathedersozialisten בתקופתו של רופין, ההתיישבות מתוך לערים היתה ניסוי חברתי בעל חשיבות עליונה.⁶ לאור זאת, ניסה רופין בתחילה לטפח את מרכיב ההכשרה וההתיישבות בתוכניתה של חה"י. יתר-על-כן, כפי שמוכח מתכתובת ומן התעמולה של החברה, רופין ואוטו ורבורג, עמיתו הקרוב ביותר של רופין בוועד הפועל הציוני, האמינו שהמרכיב החברתי בתוכנית חה"י הוא שיקסום לציבור הציוני.⁷ המרכיב השני בהתיישבות הלאומית, עבודה עברית, היה תוצר של יישום תורת לאומיות מדינית-כלכלית, שהתפתחה בשלהי המאה הי"ט, ויושמה על-ידי עסקני ההתיישבות של ההסתדרות הציונית אל עולמה של הציונות. לדידם, הצורך בעובדי-אדמה יהודים היה בסיסי לא פחות מן הצורך בקרקע ליהודים. אומה שנעקרה משורשיה, כמוה כענק המיתולוגי אנטאוס, תוכל לפרוח מחדש רק אם תשוב אל האדמה. הואיל ועבודה עברית אין לה סיכוי להתבסס במסגרת של כלכלה לא מוסדרת, נאלצה הצ"ע ליצור תנאים שיאפשרו את ביסוסה. אשר-על-כן, כשם שהערכים סולקו מן האדמות שנקנו בידי יהודים, כן מועדים היו להיות מוצאים – לגמרי או באופן חלקי – מן הכלכלה הלאומית היהודית.⁸

יש להודות, שמחלוקת שררה בקרב עסקני ההתיישבות בין אלו שגרסו קיום מלא של מדיניות העבודה העברית לבין בעלי גישה פרגמטית יותר. בעלי הזיקה לתנועת הפועלים ביישוב טענו, שעל הציונים לפעול כאילו לא היו ערבים בארץ-ישראל. יצחק וילקנסקי, חבר 'הפועל הצעיר' ומנהל החווה החקלאית של הקרן הקיימת בבן-שמן, כמוהו כשלמה קפלנסקי, מנהיג 'פועלי ציון'

Cross-Cultural Diffusion of Colonization: From Posen to Palestine', *Annals of the Association of American Geographers*, 74, No. 3 (1984), pp. 57-70. וכן: פנסלר, חנון, עמ' 151-157.

6 למשל 1893 *Die innere Kolonization in oestlichen Deutschland*, Leipzig; M. Sering, *Die innere Kolonization in oestlichen Deutschland*, Leipzig 1893; R. Blancke, *Prussian Poland in the German Empire, 1871-1900*, New York 1981, pp. 60-74. בנוגע לביוגרפיה הרוחנית של רופין ראה: פנסלר, חנון, עמ' 123-145; וגם: Arthur Ruppin: The Man and his Work', *Leo Baeck Institute Yearbook*, XI (1972), pp. 117-141; A. Bertisch, 'A Study of the Political and Economic Philosophy of Arthur Ruppin and his Role in the Economic

Development of Zionist Settlement in Palestine from 1907 to 1943', New York 1980 [להלן: ברטיש, רופין]; " דורון, 'הציונות המרכז-אירופית מול אידיאולוגיות גרמניות בין השנים 1885-1914', עבודה לשם קבלת התואר דוקטור לפילוסופיה של אוניברסיטת תל-אביב, תל-אביב תשמ"ז, במיוחד פרק 4; "ראובני, 'סוציולוגיה ואידיאולוגיה: עיונים במשנתו של ארתור רופין', כיוונים, 23 (1984), עמ' 25-48.

7 ראוי לשים לב להדגשה על הכשרה והתיישבות בתזכיר של רופין מדצמבר 1907, אצ"מ, A107/663. למרות פקפקיו התמיד רופין בהתלהבותו לפעילות בתחום זה לפחות עד ראשית 1909. ראה: מכתב רופין לזלמן רוד לבונטין, 18 בפברואר 1909, אצ"מ, L1/97. לגבי תעמולת חה"י בשלביה הראשונים ודרך הצגת משימותיה של החברה, ראה עלון חה"י מאפריל 1908, אצ"מ, A12/70; גם חה"י לרופין, 26 במארס 9 באפריל 1909, שם L1/96. עדות למודעותו של ורבורג לערך התעמולתי של הדגשת התפקיד החברתי של חה"י, ראה: מכתב ורבורג לרופין, 10 בדצמבר 1908, אצ"מ, L2/21/I.

8 על גירושם של ערבים מאדמות שקנו הקרן הקיימת וחה"י ראה: א"ל אבנרי, ההתיישבות היהודית ושענת הנישול, 1878-1948, תל-אביב תש"ם, עמ' 208-212; שילה, ניסיונות, עמ' 67-68. על עמדות מנהיגות הצ"ע בנוגע לעבודה ועבודה ערבית ראה להלן, הערה 10. לרקע כללי ראה: פ' אלסברג, 'השאלה הערבית במדיניות ההנהלה הציונית לפני מלחמת העולם הראשונה', שיבת ציון, עמ' 161-209; וכן: " גורני, השאלה הערבית והבעיה היהודית, תל-אביב 1985, עמ' 19-108; Y. Roy, 'Zionist Attitudes towards the Arabs, 1908-1914', *MES*, IV, No. 3 (April 1968), pp. 198-242



אוטו ורבורג, יושב-ראש ועדת הפעולה (1920-1911)

האוסטרים ועסקן התיישבות חשוב, קראו ליצירת כלכלה בלתי תלויה לחלוטין בהשפעה ערבית.⁹ רופין, לעומתם, גרס, שיש תועלת פוליטית בהעסקה מזדמנת של ערבים, ועמד על כך, שפעמים לא ניתן למצוא יהודים בעלי כישורים לכיצוע עבודות חיוניות, בעיקר בתחום הבנייה. חשוב עם זאת לציין, שרופין ומקס בודנהיימר, יושב-ראש הקרן הקיימת, עשו כל שלאל ידם להבטיח ניצול כוח-אדם יהודי בפרויקטים שהיו בשליטתם, ואם העסיקו ערבים, לא עשו זאת דווקא מטעמים פוליטיים.¹⁰

המרכיב השלישי בהתיישבות הלאומית, שיתוף-פעולה עם החלוצים הסוציאליסטים, לא היה קשור אך ורק באינטרס של המנהיגות הציונית לטפח עבודה עברית ביישוב. רופין ראה בחלוצים זרזים של שינוי כביר שיאציל לפחות על חלק מן העם היהודי צורה חדשה, בלתי מוגדרת עדיין כל צורכה אך שתהיה ראויה להערכה לאין ערוך יותר מכפי שהוא כיום. כאיש צעיר הושפע רופין מהשקפות סוציאליסטיות ויטליסטיות, שעוררו את שאפתנותו להימנות עם אוונגרד משנה פני עולם.¹¹ אף כי כאיש בוגר הסתייג מכל אמונה בעלת צביון דוקטרינרי, ראה בכל-זאת משהו מחזונו מתגשם בגרעין עובדי-האדמה היהודים האידאליסטים שפעלו ביישוב מתוך מסירות נפש. אלו הם קווי-היסוד העיקריים של תפיסת ההתיישבות הלאומית כפי שהתפתחה עד לשנת 1911. כפי שנראה להלן, גורמים מוסדיים ואידאולוגיים חוללו בה תמורות נוספות בשנים הבאות.

תמורות באסטרטגיות ההתיישבות של רופין

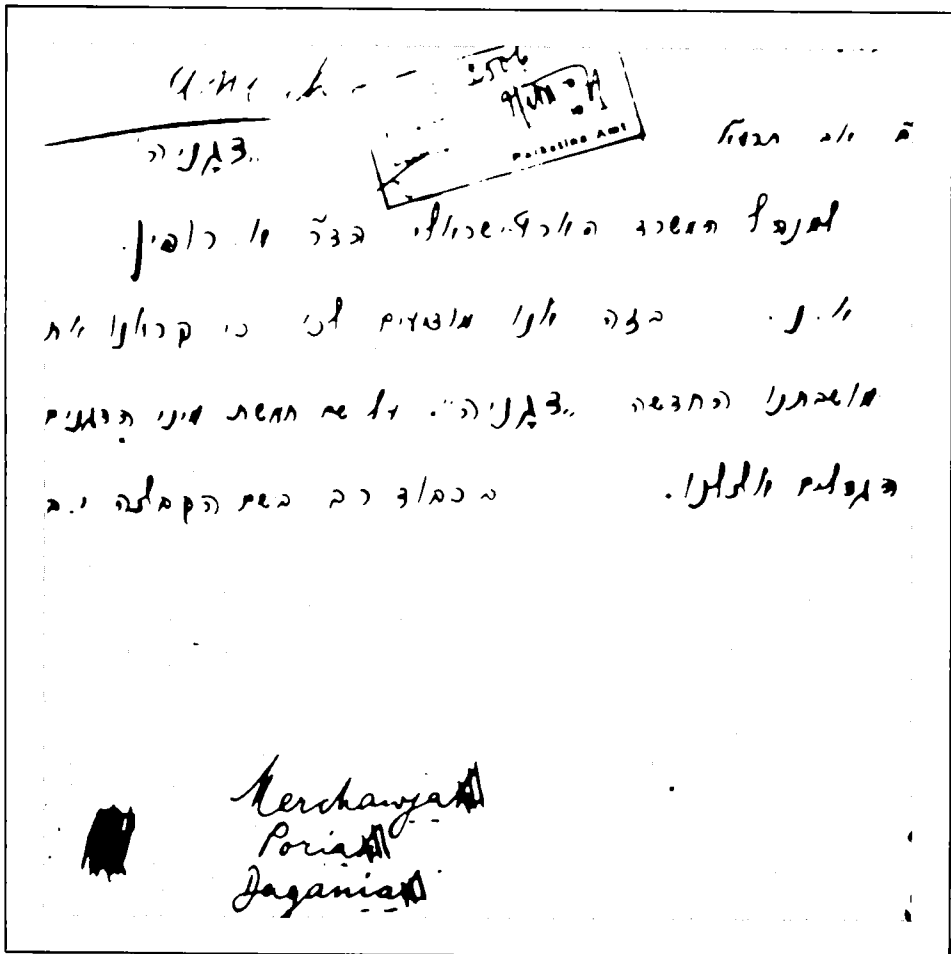
בשנת 1911 חדל דוד וולפסון לשמש נשיא הצ"ע. הוא הודח בידי קואליציה רחבה של מנהיגים ציונים, שהיו מסורים לרעיון הרחבת פעילויותיה המעשיות והתרבותיות של הצ"ע. מרכז התנועה הציונית הועבר מקלן, עיר מושבו של וולפסון, לברלין, שמאז ימי הרצל היתה מעוז הציונות המעשית. ורבורג נעשה יושב-ראש הוועד הפועל הציוני המצומצם, שחבריו היו שותפים להתלהבותו של ורבורג לעשות למען ההתיישבות הציונית בארץ. הוועד הפועל הציוני המצומצם הנהיג במשותף את הצ"ע; ורבורג היה אחראי בו לענייני ההתיישבות, ושאר החברים לענייני התרבות, החינוך והארגון.¹² הוועד הפועל הציוני החדש עמד מאחורי ורבורג בחתירתו להעמיק את מעורבותה של ההסתדרות הציונית במפעל ההתיישבות.

9 ראה, למשל: מכתב וילקנסקי לרופין, א' בתמוז תרע"ג, אצ"מ, Z3/450; מכתב קפלנסקי לארץ ישראל, יולי 1914 [המסמך קרוע בקצהו ואי אפשר לקרוא את התאריך המדויק], אצ"מ, A138/87.

10 בנוגע להשקפות רופין, ראה: מכתב רופין ללשכה הציונית המרכזית; 28 ביולי 1912; אצ"מ, L2/26/II, עמ' 27-26, והמחקרים הבאים: דליה הורוביץ, 'ראשי המוסדות הציוניים בארץ ישראל ושאלת העבודה העברית בתקופת העלייה השנייה', הציונות, ז (תשמ"ב), עמ' 102-105 [להלן: הורוביץ, עבודה עברית]; ברטיש, רופין, עמ' 133-146; שילה, ניסיונות, עמ' 114-115. בנוגע לבודנהיימר, ראה את דיווחו משנת 1912 על ביקורו בארץ-ישראל, אצ"מ, A15/VI/8, עמ' 42. מנהיגות הצ"ע עמדה בדרך-כלל מאחורי רופין. בנוגע לצ'לנוב, ראה: ג' קרסל, פרנץ אופנהיימר, תל-אביב תשכ"ד, עמ' 138 [להלן: קרסל, אופנהיימר]. בנוגע לאוסישקין, הערותיו בפרוטוקול ישיבת הוועד הפועל המצומצם בפברואר 1913; ראה: Die Welt, XVII, No. 13 (28 March 1913), pp. 403-404. הצהרות כלליות על מדיניות זו מצויות בפרוטוקולי ישיבת הוועד הפועל המצומצם במארס-מאי 1914, אצ"מ, A12/53, וכישיבת הוועד הפועל המורחב ב-7 ביוני 1914. ראה: Die Welt, XVIII, No. 24 (12 June 1914), pp. 573-576.

11 ראה לעיל, הערה 6.

12 'רינהרץ, חיים ויצמן: בדרך אל המנהיגות, ירושלים תשמ"ז, עמ' 372.



פרייבורג 1911
 זיוניזם
 חזון המדינה
 המדינה
 המדינה

Merchanja
 Porian
 Jaganian

קבוצת רגנית מודיעה
 לדי"ר רופין על שמה
 החדש

השינויים בצמרת המנהיגות הציונית שיקפּו והמריצו כאחד את העניין הגדל והולך של התנועה הציונית במפעל ההתיישבות בארץ-ישראל. התרומות למוסדות המיישבים הציוניים גברו בהתמדה; בשנים 1908-1913 כמעט שולש רכוש של הקרן הקיימת.¹³ לחדשות מארץ-ישראל יוחד מקום נרחב יותר בכטאון הציוני הרשמי, *Die Welt*. בקונגרסים הציוניים היו סוגיות ההתיישבות יותר ויותר עניין מרכזי לענות בו. הקונגרס העשירי, שנערך בשנת 1911, קיבל החלטות רבות הנוגעות להתיישבות, ובכלל זה קריאות לייסוד רשת של חוות-לימוד ולהעסקת אגרונומים שיעברו ברחבי היישוב וינחילו בו את תורתם.¹⁴

13 הרכוש גדל מ-1,348,000 רייכסמארק ל-3,224,000 רייכסמארק. ראה: *Bericht des Action-Komites an den XI. Zionisten-Kongress, Vienna 1913, p. 57* [להלן: דר"ח 11].
 14 השווה את הדוחות הבאים: *Bericht des Action-Comites an der IX Zionisten-Kongress in Hamburg, Cologne, 1909; Bericht... an den X. Kongress in Basel, Berlin, 1911; Stenographisches Protokoll der Verhandlungen des 10. Zionisten-Kongress, Berlin, 1911, 52-63, 257-265*

סימן נוסף, כך נראה לנו, להתעמקות מחויבותה של הצ"ע להתיישבות היה יחס הכבוד הרב יותר שזכתה בו עתה חה"י, שהיתה מטרה לפולמוס וליחס פוגע כאשר נוסדה בידי רופין בשנת 1908. פרויקט שאפתני זה עורר בתחילה התנגדות עזה אצל מנהיגים ציונים רבים, שחששו שמא יתנוון עד מהרה ויהפוך למפעל נדבנות סמכותי כאפוטרופוסת הפקידותית הידועה לשמצה של הברון אדמונד דה-רוטשילד ויק"א.¹⁵ המנהיגים הציונים הרוסים מנחם אוסישקין ויחיאל צ'לנוב היו בתחילה נציגיה הבוטטים ביותר של ביקורת זו, אך לאחר 1911 היו לתומכיה הנמרצים ביותר של החברה.¹⁶ כן זכתה עתה חה"י לתמיכה מעורך ה-*Die Welt*, ריכרד ליכטהיים, ומהמנהיג הציוני הבריטי נורמן בנטוויץ', שדחק בוועד הפועל הציוני לטפח את חה"י, 'המוסד היחיד שיש לו כוח משיכה בעיני ההמונים הרואים את ייעודם בהתיישבות על אדמת הארץ'.¹⁷

התלהבות זו למפעלה של חה"י נבעה לא מכבוד שנוצר פתאום כלפי התיישבות בניהול ציבורי, אלא מניתוקה ההדרגתי מפעילות חלוצית. הסיבה העיקרית להינתקותה של החברה מפעולות הכשרה והתיישבות היתה מחסור בתקציבים. מעולם לא היה לה הון מניות מספיק לתמוך אפילו במפעל הלא רווחי הצנוע ביותר, והיא היתה מסוגלת להתחיל בפעולות רק הודות לאשראי המוגבל שקיבלה מהקרן הקיימת. גרעונותיה של חה"י, כינרת, שנוסדה בשנת 1908, אכלו את רוב ההון החוזר של חה"י, ובשנת 1911 היא ביקשה הלוואה שנייה מהקרן הקיימת. למרות זאת, נאלץ רופין למשוך מתקציבי המשרד הארצישראלי, כדי לכסות את הוצאות חה"י.¹⁸ המשא מעל חה"י הוקל מעט כאשר הקרן הקיימת לקחה על עצמה את ניהול קבוצת דגניה בשנת 1911. היישוב השיתופי סבל מגרעון קטן לאחר שנתיים של רווחים מרשימים. כינרת, מכל מקום, נשארה בידי חה"י.¹⁹ רופין ניסה להחכיר את הקרקע לאנשי 'האיכר הצעיר' שבהנהגת אליעזר יפה, אך הקבוצה האמריקנית עזבה לאחר שנה.²⁰ על רקע המחסור הכרוני בתקציבים, אין זה מפתיע, שחה"י קיצצה במעורבותה בחוות-הלימוד ובהתיישבות הקואופרטיביות. משנת 1911 ואילך הדגישו דו"חות חה"י את התפקיד שמילאה בפעילויות רווחיות, כגון רכישת קרקעות, פיתוחן וחלוקתן לשם מכירה חוזרת ליחידים.²¹ בינואר 1913 שינתה חה"י את תיאור פעילויותיה

- 15 על ההתנגדות לחה"י ראה חילופי מכתבים בין אוסישקין לוורבורג המובאים להלן: *Die Jüdische Rundschau*, VII, No. 26 (26 June 1908), pp. 247-248
- 16 הערותיו של צ'לנוב בפרוטוקול הלשכה הציונית המרכזית ב-1 בספטמבר 1912, כפי שמוכא ב-*Die Welt*, XVI, No. 36 (6 September 1912), p. 1104; הערותיו של אוסישקין בפרוטוקול הוועד הפועל המצומצם של פברואר 1913, כפי שמוכא ב-*Die Welt*, XVII, No. 13 (28 March 1913), pp. 403-404
- 17 N. Bentwich, *Bericht über zionistische Palästina-Arbeit*, 1911, כתיב יד מודפס במכונת-כתיבה משנת 1911, אצ"מ, Z2/646; תרגום אנגלי באצ"מ, Z3/1516.
- 18 מכתב בודנהיימר להנהלת הקרן הקיימת, יוני 1910, אצ"מ, A15/VI/5; דר"ח 10, עמ' 41 ואילך; מכתב רופין לחה"י, 5 בספטמבר 1911, אצ"מ, L1/97. בשנת 1912 היווה האשראי מהקרן הקיימת 30% מ-300,000 הרייכסמארק של הון המניות של חה"י. ראה: K. Nawratzki, *Die jüdische Kolonization Palästinas*, München 1924, p. 235
- 19 'Bericht des Direktoriums des Palestine Land Development Company', 30 בדצמבר 1912, אצ"מ, Z3/1516
- 20 שילה, ניצני רעיון המושב (ראה הערה 2).
- 21 ראה: דו"חות מה-28 בדצמבר 1911 וה-30 בדצמבר 1912, אצ"מ, Z3/1516; דו"חות מן המחצית הראשונה של 1912 ומן המחצית השנייה של 1913, אצ"מ, Z3/1517. ראה גם: מכתב גרוס לקפלנסקי, 17 בדצמבר 1911, אצ"מ, A137/121.

בכותרות נייר-המכתבים שלה. יישוב של עולים מחוסרי אמצעים, שהופיע קודם לכן בראש הרשימה של פעילויות החברה, עבר עתה לתחתיתה.²²

הינתקוה של חה"י ממפעלים לא רווחיים גרמה נחת-רוח למנהיגים ציונים, שהרבו קודם לכן למתוח ביקורת על החברה. סביר להניח, שאוסישקין, צ'לנוב, ליכטהיים ובנטוויץ' נעשו סגורים לחברה דווקא בשל המפנה במדיניותה. דבריו של ליכטהיים ב-*Die Welt* על החברה נסבו על סגולותיה כמכשיר לרכישת קרקעות, המשרת כך את היעדים הפוליטיים הקלאסיים של הציונות — הן האיסטרטגיים והן הכלכליים.²³ כאשר לאוסישקין, בשנת 1910 ביקש, שהחברה תיפטר מחוות-הלימוד שלה ותסייע לחברה לרכישה פרטית של קרקעות, 'גאולה'.²⁴ בשנת 1911 החליט רופין להיענות להצעה זו, ועשה מאמץ מתואם לאחד את משאביה הכספיים של חה"י עם משאבי 'גאולה' וחברה פרטית אחרת, 'אגודת נטעים'.²⁵ בה בעת החל רופין להשמיע קולו בזכותן של מושבות מטעים — 'אחוזות' — שחבריהן מגדלים על אדמתם הפרטית הדרים, המתאימים לגידול בידי עולים מן המעמד הבינוני שהכשרתם החקלאית מעטה.²⁶ בזכות קשריה עם 'גאולה', 'אגודת נטעים' וה'אחוזות' מילאה חה"י תפקיד מרכזי בחלק גדול של רכישות הקרקע הפרטיות של יהודים בשנים 1911-1914.²⁷

רופין לא שינה את מדיניותה של חה"י מתוך רצון להפוך אותה לעסק רווחי, אלא משום שהאמין, כי חה"י 'חייבת לפעול בכל הנסיבות... ואם תיאלץ להפסיק את פעילותה בשל מחסור באמצעים, כל ההתיישבות היהודית בארץ ישראל תיקלע למבוי תסום'.²⁸ עם זאת, גם כשנעתקה תשומת לבו מחוות-ההכשרה לפעולות של רכישת קרקע, המשיך רופין לתת את הבכורה ליעדים לאומיים-כלכליים ואיסטרטגיים על-פני שיקולי רווח. בעוד חברות פרטיות כ'גאולה' הסתפקו ברכישת חלקות קרקע בקירבת מושבות יהודה, גיבש רופין תוכנית להטיל על חה"י לרכוש בשיתוף עם יק"א, את כל עמק-יזרעאל. לא פחות שאפתנית היתה התוכנית שהגה, להשתמש בחה"י לקניית שטחי אדמה גדולים סמוכים זה לזה בין עזה לבאר-שבע.²⁹

בלתי נכון יהיה לטעון, שאילו צים פיננסיים בלבד כפו על רופין להכניס חידושים באופן הפעולה של חה"י. בין השאר, היתה זו ההתמחות הגדלה והולכת של מנגנון ההתיישבות בהצ"ע, שאפשרה לרופין להעביר את תפקידיה החלוציים של חה"י למוסדות אחרים. בשנת 1911, הביאו מאמציו הבלתי נלאים של קפלנסקי, מנהיג 'פועלי ציון' האוסטרים, ליצירת חברה להתיישבות

22 למשל, מכתב חה"י להאנטקה, 10 בינואר 1913, אצ"מ, Z3/1516.

23 הערותיו של ליכטהיים בפורטוקול ישיבת הלשכה הציונית המרכזית ב-1 בספטמבר 1912 כמובא ב-*Die Welt*, XVII, No. 4 (24 September 1912), p. 1102; וראה גם מאמר מערכת של ליכטהיים, שם, XVII, No. 4 (24 September 1912), p. 107.

24 דברי אוסישקין: *Die Jüdische Rundschau*, IX, No. 20 (20 May 1910), pp. 235-236.
25 כן, 'הפעילות ההתיישבותית בארץ-ישראל של החברות והאגודות הציוניות הפרטיות בין השנים 1900 ו-1914', עבודה לשם קבלת התואר דוקטור לפילוסופיה של האוניברסיטה העברית, ירושלים תשמ"ד, עמ' 221-229 [להלן: כן, מפעל האחוזות].

26 A. Ruppin, 'Die Anlage von Pflanzungen in Palästina', *Palaestina*, VIII, Nos. 1-2 (January 1911), pp. 34-42.
27 חה"י תיווכה ברכישת למעלה ממחצית האדמות של 'גאולה', שהיו 90% משטחי האדמה שקנתה החברה הרוסית לפני 1914. ראה: כן, מפעל האחוזות, שם.

28 מכתב רופין לחה"י, 5 בספטמבר 1911, אצ"מ, L1/97.

29 מכתב רופין לוועד הפועל הציוני, 25 במאי 1914, אצ"מ, Z3/1527. על שיתוף-הפעולה של רופין עם יק"א ראה: שילה, ניסיונות, עמ' 101-105.

קואופרטיביות הנתמכת על-ידי הצ"ע ולהקמת הקואופרציה מרחביה. ובראשית 1909 הפך האגרונום וילקנסקי, מנהל הנחלות של 'קרן התרומות לנטיעת עצי-זית', השייכת לקרן הקיימת, את מה שאמור היה להיות מטע-זיתים גדול — לחוות-לימוד לחלוצים.³⁰ לאור התפתחויות אלה, ראה עתה רופין בחברת הקואופרציה וב'קרן התרומות לנטיעת עצי-זית' מקורות תעסוקה והכשרה יעילים ביותר לעולים מחוסרי אמצעים. רופין האמין, עם זאת, שחה"י תמשיך למלא תפקיד חשוב בסיפוק תעסוקה. החברה שכראשותו אמורה היתה להעסיק עובדי-אדמה מנוסים, שייצרו יחדיו קבוצות כיבוש לשם הכשרת קרקעות, שנקנו זה עתה, בטרם יתפסו אותן בעליהן החדשים.³¹ ואכן, בשנת 1914 היו כבר לפחות 11 חברות התנחלות בארץ-ישראל — 4 על אדמות הקרן הקיימת, והשאר על אדמות שנרכשו או נהלו בידי חה"י.³²



שלמה קפלנסקי

רופין ראה בחה"י, בחברה הקואופרטיבית וב'קרן התרומות לנטיעת עצי זית', זרועות של הקרן הקיימת, שחופש פעולתה הוגבל באופן מחמיר על-ידי תקנותיה שלה, האוסרות מכירה חוזרת של קרקעות שרכשה. היה זה מחובתה של הקרן הקיימת לתמוך במכשיריה אלה, 'אם נזכור שמדינה אינה מוציאה לפועל את כל משימותיה בעצמה אלא מעבירה חלק מסמכותה לחברות פרטיות הנתונות לפיקוחה [של המדינה], ואילו המדינה מגבילה עצמה למתן תקציב הכרחי לחברות כאלה'.³³ במלים אחרות, רופין היה מודע לתלותו בקרן הקיימת לצורך קבלת תקציבים ולתלותו בארגוני ביצוע ציוניים שונים לשם נשיאה משותפת בנטל המשימות החלוציות שתחילה זוטל על חה"י. למרות התפקיד ההרואי שמילאו בייסוד חוות-הלימוד כינרת וקבוצת דגניה, היו רופין וחה"י זקוקים לסיוע במאמצי ההתיישבות הלאומית.

שלמה קפלנסקי וההסתדרות הציונית העולמית

לפני מלחמת העולם הראשונה היה קפלנסקי לוחם רב השפעה מאין כמותו למען האינטרסים של תנועת הפועלים בהצ"ע. שלא כמנהגייהם של ארגוני הפועלים ביישוב, שמר קפלנסקי על קשר ישיר וקבוע עם מנהיגי הצ"ע במרכז-אירופה. קשר זה היה לא רק תוצאה של קירבת מקום, אלא גם פרי של קירבה אידאולוגית; קפלנסקי ועמיתו הנאמן נתן גרוס היו חסידיה של השקפה סוציאליסטית מתוקנת (רוויזיוניסטית), שגרסה שיתוף-פעולה בין הציונות הסוציאליסטית לציונות הרשמית-הממוסדת. יתר-על-כן, שלא כרוכ חבריו בתנועת הפועלים הציונית בשלביה המוקדמים, היתה לקפלנסקי מראשית פעילותו הציונית מחויבות ברורה להתיישבות חקלאית

30 שילה, חוות, עמ' 189-233.

31 מכתב רופין לבודנהיימר, 22 באוקטובר 1911, אצ"מ, W/140, A. Ruppin, 'Die Landarbeiterfrage in Palästina', *Palaestina*, IX (30 March 1912), pp. 64-75

32 נחלות הקרן הקיימת ועליהן חברות התנחלות (קבוצות כיבוש) היו בכפר-חטיין, גן-שמואל, קלנדיה ומושבת 'חובבי ציון' קסטינה (לימים: באר-טובה). חברות התנחלות על נחלות חה"י היו כרוחמה, כפר-אוריה, עין-חי, כרכור, מזרע, תל-ערש ופוריה. ייתכן שהיו חברות התנחלות נוספות. ראה: מכתב רופין לוועד הפועל, 1 ביולי 1914, אצ"מ, Z3/1527; ביין, תולדות, עמ' 117; A. Böhm, *Die zionistische Bewegung*, I, Tel Aviv; 1935, p. 439 וטבלה בעמ' 710-713 [להלן: בעהם, התנועה הציונית]; וכן: פ' סלוצקי, מבוא לתולדות תנועת העבודה הישראלית, תל-אביב 1973, עמ' 242.

33 מכתב רופין לבודנהיימר, 22 באוקטובר 1911, אצ"מ, W/140.

הנשענת על קרנות ציבור – כדרך היחידה לחיבורו מחדש של היהודי אל אדמת ישראל.³⁴ בשנים 1905-1910 מילא קפלנסקי תפקיד מרכזי בהשגת תמיכה פוליטית, תחילה בקרב 'האיחוד העולמי של פועלי ציון', ואחר-כך בקרב הצ"ע, לשם הקמת ארגון שיוסמך לגייס כספים למען יישוב שיתופי – 'קואופרטיבו' – המבוסס על רעיונותיו של הכלכלן והסוציאליסט האוטופי פרנץ אופנהיימר, ולנהלו.³⁵ בשנת 1911 גייסה 'החברה הקואופרטיבית "ארץ ישראל"' כספים די הצורך כדי להתחיל בניסוי של אופנהיימר במרחביה, שישבה על אדמה שרכשה לא מכבר הקרן הקיימת בעמק-יזרעאל.

בשנים 1911-1914 נחל קפלנסקי הצלחה רבה הן בקידום רעיון הקואופרטיבו והן בהרחבת השפעתם של 'פועלי ציון' בהצ"ע. שהותו בת ששת החודשים של קפלנסקי ביפו בשנת 1912 כמנהל לשכת העבודה של 'פועלי ציון' חיזקה את הקשר בין הוועד הפועל הציוני למפלגת 'פועלי ציון' העולמית.³⁶ לאחר שובו לאירופה החל קפלנסקי בהכנות לקראת הקונגרס הציוני האחד-עשר, שבו תכנן להשתמש במשלחת 'פועלי ציון' כקבוצת לחץ למען הגדלת קרן הקואופרטיב.³⁷ הצעת ההחלטה של 'פועלי ציון', שהוועד הפועל של הצ"ע ישקול הרחבת הפעילות של קרן הקואופרטיב, התקבלה בקונגרס ללא קשיים,³⁸ ובפברואר 1914 כבר היה ל'פועלי ציון' נציג בוועד הפועל הציוני המורחב של הצ"ע.³⁹

משמעותית אף יותר מהתקבלות 'פועלי ציון' לוועד הפועל הציוני היתה כניסתו של קפלנסקי להנהלת הקרן הקיימת. באוקטובר 1913 נעשה קפלנסקי מזכיר שני של הקרן הקיימת בקלן, וכך הצטרף אל עמיתו למפלגה, גרוס, שהחזיק במשרת המזכיר מאז 1908. עוד בשנת 1908 הציג וולפסון לשתף את קפלנסקי במנגנון הציוני, אך האיש שהיה אחראי יותר מכל לשילובו של קפלנסקי בקרן הקיימת היה גרוס עצמו. גרוס היה המושך בחוטים מאחורי הקלעים של הפקידות הציונית, והוא שהמריץ את קפלנסקי בשיחות פרטיות להצטרף אליו כדי להמעיט את השפעתו של בודנהיימר על מדיניותה של הקרן הקיימת. בה בעת שכנע את בודנהיימר בצורך להעסיק את קפלנסקי, כתואנה שעומס העבודה במשרד בקלן גדל והולך.⁴⁰

קפלנסקי נכנס לעבודתו בקרן הקיימת בתחושת שליחות. הן הוא והן גרוס ראו את הפוטנציאל

34 על השקפת-עולמו של קפלנסקי ראה כתביו המקובצים: חזון והגשמה, תל-אביב 1950; וכן: מ' זינגר, שלמה קפלנסקי: האיש ופעלו, ירושלים תשל"א [להלן: זינגר, קפלנסקי]; פנסלר, תכנון, עמ' 169-177.

35 על התעמולה של קפלנסקי למען הקואופרטיביוס של אופנהיימר ראה: קרסל, אופנהיימר; מ' אליאב, דוד וולפסון: האיש וזמנו; התנועה הציונית בשנים 1905-1914, תל-אביב תשל"ז, עמ' 193-194 [להלן: אליאב, וולפסון]; י' פרנקל, נבואה ופוליטיקה: סוציאליזם, לאומיות ויהודי רוסיה, 1862-1917, תל-אביב תשמ"ט, עמ' 477-482; פנסלר, תכנון, עמ' 178-186; ש' אונגר, פועלי ציון בקיסרות האוסטרית 1904-1914, עבודה לשם קבלת התואר דוקטור לפילוסופיה של אוניברסיטת תל-אביב, תל-אביב 1985, עמ' 328-358.

36 מכתב ורבורג והאנטקה לרופין, 24 בינואר 1912; מכתב האנטקה וסוקולוב לרופין, 29 בינואר 1912, אצ"מ, L2/26/II.

37 לדבריו של קפלנסקי בקונגרס השישי של 'פועלי ציון' האוסטרים ראה: *Die Welt*, XVI, No. 43 (25 October 1912), pp. 1335-1336 [להלן: דברי קפלנסקי].

38 *Stenographisches Protokoll der Verhandlungen des 11. Zionisten Kongresses*, Berlin 1913, p. 367 [להלן: פרוטוקול 11]; וראה דבריו של קפלנסקי: *Die Welt*, XVIII, No. 9 (27 February 1914), p. 210.

39 פרוטוקול ישיבות הוועד הפועל המורחב ב-3 בינואר וב-27-28 בפברואר 1914, אצ"מ, Z3/464.

40 מכתב וולפסון לקפלנסקי, 30 בינואר 1910, אצ"מ, A137/122; מכתב גרוס לקפלנסקי, 6 באוקטובר 1911, אצ"מ, A137/121; מכתב בודנהיימר לוורבורג, 29 באוקטובר 1913, אצ"מ, A12/79; מכתב גרוס לדניאל פסמניק (Pasmanik), 2 במארס 1914, אצ"מ, KKKI/464.



הגלום בקרן הקיימת להפוך לארגון התיישבות שאין אדיר ממנו. אך ללא הכוונה מתאימה, כך חששו, עלולה הקרן הקיימת להפוך ללא הרכה יותר מאשר בנק, שיכבזו את משאביו על מתן אשראי לתמיכה במתיישבים מן המעמד הבינוני.⁴¹ השניים היו נחושים בדעתם להביא להרחבת התמיכה של הקרן הקיימת בקואופרטיביוּים החקלאיים באמצעות הגדלת המשאבים של הקרן הקואופרטיביוּית 'ארץ ישראל'. למרבה צערם נוכחו קפלנסקי וגרוס עד-מהרה לדעת, כי שיטתו של אופנהיימר, כפי שיושמה במרחביה, ערכה מפוקפק. בעיני קפלנסקי, הבעיה לא היתה רק, כפי שגורס תכופות המחקר ההיסטורי, שמבנה הניהול וסולם השכר הלא אחיד עוררו את העובדים להתקומם.⁴² לא פחות הזיקה, לדעת קפלנסקי, תקופת ההכנה לקראת התיישבות הקבע, שאופנהיימר הדגיש את נחיצותה, ואשר הצריכה עריכת תוכנית חקלאית מורכבת, שביצועה יקר ואיטי. אדמות בארץ-ישראל, שזה עתה נקנו, יש למוסרן מיידית לידיים יהודיות, והשעה דוחקת מכדי להכין אמצעי התיישבות משוכללים. קפלנסקי תר אחר תוכנית קואופרציה שונה מתוכניתו של אופנהיימר ואחר דגם שיוכיח את יעילות תוכניתו.

את שניהם מצא קפלנסקי באיטליה. בארץ זו העסיקו המדינה ובעלי אחוזות, מאז שנות השמונים של המאה הקודמת, קואופרטיביוּים נודדים של עובדים חקלאיים לשם כיבוש אדמות. ממשלת איטליה הקצתה למעלה מ-200 מיליון פרנק לפרויקטים של הכשרת קרקעות באמצעות קואופרטיביוּים כאלה, ואשראי לא יקר הועמד לרשות קבוצות שחכרו קרקע באחוזות פרטיות. אף שעובדי-האדמה לא התיישבו על הקרקעות שעבדו, היתה התועלת מפעולת הקואופרטיביוּים החקלאיים כפולה: הם הפכו אדמות שוממות לשטחים מעובדים, וסיפקו לעובדים שכר די מחייתם בשיטה של חלוקת רווחים.⁴³

זמן קצר לאחר שנכנס לעבוד בקרן הקיימת החל קפלנסקי לציין תכופות את הדוגמה האיטלקית במסגרת המערכה החדשה שניהל למען חברות התנחלות (קואופרטיביוּים להכשרת האדמה) בארץ-ישראל. קפלנסקי קרא לקרן הקיימת לספק שיכון וציוד חקלאי לחברות ההתנחלות שיעלו על אדמות פרטיות. הוא אף האמין, שחברות כאלה יכולות להחזיק באדמות הקרן הקיימת שנרכשו לא מכבר, אלא שאז תיהפכנה לקואופרטיביוּים להתיישבות קבע, מצוידות בכל מכל כל מידי הקרן הקיימת.⁴⁴

בעבודתו בקלן זכה קפלנסקי להצלחה מסוימת בהתוויית דרך חדשה לקרן הקיימת. אך כמו

41 לנאום של קפלנסקי משנת 1913 ראה: זינגר, קפלנסקי, א, עמ' 282-287; וראה עוד: מכתב קפלנסקי וגרוס לאופנהיימר, 5 בפברואר 1914, אצ"מ, A161/1.

42 השווה: ביין, תולדות, עמ' 76-86; אליאכ, וולפסון, עמ' 225-229; קרסל, אופנהיימר.

43 ראה סקירה של קפלנסקי על *Die Arbeits und Pachtengenossenschaften Italiens* של W.D. Preyer, *Die Welt*, XVIII, No. 9 (27 February 1914), pp. 206-210; ומאמרו של וילקנסקי משנת 1914 על אותו ספר: 'החברות באיטליה', 'חברות התנחלות באיטליה', בדרך, תל-אביב תרע"ח, עמ' 149-166. אין זה מקרה שקפלנסקי ווילקנסקי כתבו על אותו ספר בזמנים סמוכים; גרוס שלח עותק של הספר לוילקנסקי. ראה: מכתב בודנהיימר וגרוס לא' בעהם (Böhm), 12 בדצמבר 1914, אצ"מ, A141/17. לדיון כללי בקואופרטיביוּים האיטלקיים ראה: A. Serpieri, *La Riforma Agraria in Italia*, Roma 1947; E.A. Loyd, *The Co-operative Movement in Italy*, New York 1926, pp. 79-96; D. Mac Smith, *Italy*, Ann Arbor 1969, pp. 243-245.

44 דברי קפלנסקי בערב מוקדש לפועלי ציון, ראה: *Die Welt*, XVI, No. 40 (2 October 1912), pp. 1243-1245; דבריו בפרוטוקולי הוועדה השישית של פועלי ציון באוסטריה ראה: *Ibid.*, No. 43 (25 October 1912), pp. 1335-1336; דבריו בקונגרס הרביעי של האיחוד העולמי של 'פועלי ציון' ראה: *Ibid.*, XVII, No. 40 (1 October 1913), pp. 1371-1372; No. 41 (10 October 1913), pp. 1404-1405.



מקס בודנהיימר, מנהל הקרן הקיימת

רופין, שיחסיו עם בודנהיימר היו לא־אחת מתוחים, מצא גם קפלנסקי בבודנהיימר אדם, שעם כל מעלותיו התרומיות, לא היה דווקא קרוב אליו ברוחו.

מקס בודנהיימר והקרן הקיימת לישראל

מאז החלה הצ"ע לעסוק בפעילות מיישבת בשנת 1908, שרר מתח כלשהו בין האיש האחראי לניהול הקרן הקיימת לבין האיש האחראי להוצאת כספיה. כך, למשל, משך רופין לעתים תכופות כספים מהקרן הקיימת לצורך פעולותיו ללא אישור מוקדם. אי הסדרים הללו אף גברו עם השנים. מעבר ההנהלה הציונית לברלין בשנת 1911 החריף עוד יותר את היחסים בין בודנהיימר לרופין. בודנהיימר, שנשאר בקלן, חש מבודד ופגיע. בדין הכיר, שהפיקוח על הקרן הקיימת עובר מאירופה לארץ־ישראל, שכן וארבורג תמך ברופין, והוועד הפועל הציוני המצומצם עמד מאחורי וארבורג.⁴⁵

בודנהיימר חסר את הידע המעשי והנכונות להסתכן, שאפיינו את מתכנני ההתיישבות הדינמיים יותר של הצ"ע — אנשים כרופין, וארבורג, וילקנסקי וקפלנסקי. האיש הרבה לכתוב על שיבת היהודים לאדמתם, והיו לו כמה תוכניות התיישבות מרחיקות־ראות משלו, אך שקוע היה יתר על המידה בצד המינהלי של הקרן הקיימת מכדי לעסוק ברצינות בענייני התיישבות. מתוך חשש שמא ייפגע כוחו, בגלל רצונו להגדיל ככל האפשר את התרומות לקרן, ובאמונה כנה בקדושת הפקדון שנתן בידו הציבור, סירב בודנהיימר להרפות מאחיזתו הקמוצה בארנקה של הקרן הקיימת. תכופות הסתכסך עם ורבורג ועם רופין בקשר לחה"י, שנשענה על מלוות מן הקרן הקיימת, אך שללה מבודנהיימר כל פיקוח מינהלי על החברה.⁴⁶ אולם בודנהיימר קיים יחסים טובים עם מתכנני ההתיישבות כאשר היה מעורב בפרויקטים שעליהם היה לו פיקוח, או שנהגו מתמיכה ציבורית די הצורך להגדיל, ולא לדלדל, את משאבי הקרן הקיימת. במקרים כאלה התגלתה יעילותו של בודנהיימר הן כמינהלן והן כתועמלן למען תוכניות של התיישבות לאומית.

בודנהיימר נהנה מתמיכת הציבור הציוני בכלל, והציונים הסוציאליסטים בפרט, בדבקותו העקבית במדיניות בעלות הלאום על הקרקע. אמנם, מדיניות זו יושמה בקנה־מידה זעיר; כלל רכישותיה של הקרן הקיימת בשנת 1914 הסתכמו בלא יותר מ־20,785 דונם.⁴⁷ בשנים שלפני מלחמת־העולם הראשונה נמנע בודנהיימר במכוון מרכישות אדמה גדולות בשל משאבים כספיים מצומצמים, הגבלות החוק העות'מאני והעדר תוכניות מגובשות לניצול האדמות.⁴⁸ אך ענייננו כאן הוא בעוצמת השפעתו של רעיון הקרקע המולאמת על בודנהיימר ועל התנועה הציונית בכללה. בודנהיימר לא ביקש לרפות את ידיהם של בעלי אמצעים מלרכוש אדמה באופן פרטי. אך הוא קיווה, שהקרן הקיימת תהיה יום אחד חזקה די הצורך לפעול, באמצעות מדיניות הקרקע שלה, המונחת על־ידי שיקולים חברתיים, נגד הליקויים והסכנות שבבעלות פרטית על הקרקע כפי

45 דוגמה לרגשות שהביע בודנהיימר ראה: מכתב בודנהיימר לוועד הפועל, 27 ביולי 1914, אצ"מ, A12/77.
46 מכתב ורבורג לבודנהיימר, 18 באפריל 1911, אצ"מ, A15/VI/6.
47 25 Jahre Keren Kayemet Le-Yisrael, Jerusalem 1927, p. 39. לנתונים מספריים שונים מעט ראה: שילה, ניסיונות, עמ' 72; שילוני, הקרן הקיימת, ב, עמ' 3.
48 נושא זה נדון ביסודיות אצל שילוני, הקרן הקיימת, ובקיצור אצל שילה, ניסיונות, עמ' 25-28, 69-72.

שתיארם כה יפה אופנהיימר, בכל מקום שיתגלו.⁴⁹ 'מטעמים חברתיים ולאומיים', כתב בודנהיימר, התנאי של החכרה העוברת בירושה הוא 'הכרח בליעבור'; וחשיבות עליונה יש לכך שאנשי היישוב יתרגלו להיבט זה של ההתיישבות הציונית.⁵⁰

עמדתו של בודנהיימר בעניין בעלות הלאום על הקרקע הביאה לתפנית במדיניות הקרן הקיימת בנושא הסיוע למתיישבים בעלי מקרקעין עירוניים. בשנת 1907 הלוותה הקרן 250,000 פרנקים לחברת אחוזות בית, שהיתה חברה פרטית. באותה עת הואשם בודנהיימר במסירת אוצרו של העם היהודי לירי קומץ בעלי בתים בורגנים. בודנהיימר הגן בלהט על הפעולה שנקט, והסתמך להצדקתו על אייכולתה של הקרן הקיימת לממש את תכליתה המקורית — רכישת אדמות.⁵¹ ברם, בשנת 1910 הוא החל להסתייג מן השימוש בכספה של הקרן הקיימת לשם קידום הפיתוח העירוני. ייתכן שדיווחים על החרגות של חברת אחוזות בית מן האשראי שניתן לה ועל ספסרות והונאה במחירים עשו את שלהם להפוך את לבו של בודנהיימר.⁵² תהא הסיבה אשר תהא, בשנת 1910 קבע בודנהיימר, שכל המלוות העתידיים לחברות בנייה יותנו בכך שהחברה תקבל את בעלות הלאום על הקרקע ואת תנאי החכירה העוברת בירושה.⁵³ מדיניות זו קוימה הלכה למעשה בעת שניתנו מענקים לחברות בנייה ביפו ובחיפה, 'כדי ליצור בסיס איתן לייסודן, עם הזמן, של ערי גנים' ביישוב.⁵⁴

מדיניותה החדשה של הקרן הקיימת בנושא ערים והתנאים הסטטוטוריים שהציבה לגבי החכירה העוברת בירושה זכו בתמיכתם של החלוצים ביישוב, של התאחדות 'פועלי ציון' העולמית ושל שאר הקבוצות הקרובות לתנועת הפועלים בתפוצות. בודנהיימר, שלא חש בנוח בגיבויו הסוציאליסטי, הבהיר שמדיניותו אין לה דבר וחצי דבר עם נטייה סוציאליסטית, ולשם אישוש עמדתו אף טרח להזכיר את 'טיעוניהם... [של] הכלכלנים... הכולטים ביותר בעלי המגמה השמרנית'. מרפא קבוע נגד הספסרות ראה בתקנות הקרקע העירוניות שיושמו בריינלנד, חבל מוצאו, ובארצות אחרות בצפון-אירופה.⁵⁵

בודנהיימר גרס, שאין להימנע מצורה כלשהי של בעלות תאגידית (Obereigentum) במרכזים העירוניים של מדינה מודרנית. לאמונתו זו היו שותפים שאר הציונים הגרמנים באסיפה הכללית של הקרן הקיימת. כדיון שנערך בשנת 1914 על הלוואה שהוצע לתת לפיתוח חיפה, הביעו ארתור האנטקה, ישראל יעקובסון ואלפרד קליי תמיכה עקרונית לפחות בהשקפתו של בודנהיימר. חברי ההנהלה הלא סוציאליסטית ממזרח-אירופה, וביניהם צ'לנוב ולאו מוצקין, לא סברו כעמיתיהם,

49 ראה ויכוח בין בודנהיימר לד' טריטש (Trietsch), XVIII, No. 26 (26 June 1914), 'Das System des JNF', *Die Welt*, (Trietsch), XVIII, No. 26 (26 June 1914), p. 626; 'Vom Hauptbuero des Jüdischen Nationalfonds', *ibid.*, No. 28 (10 July 1914), pp. 718-719

50 מכתב בודנהיימר לוורבורג, 13 בפברואר 1911; מכתב בודנהיימר לאופנהיימר, 11 במארס 1910, אצ"מ, KKLII/6; מכתב בודנהיימר לוורבורג, 3 במארס 1910, אצ"מ, A15/VI/5.

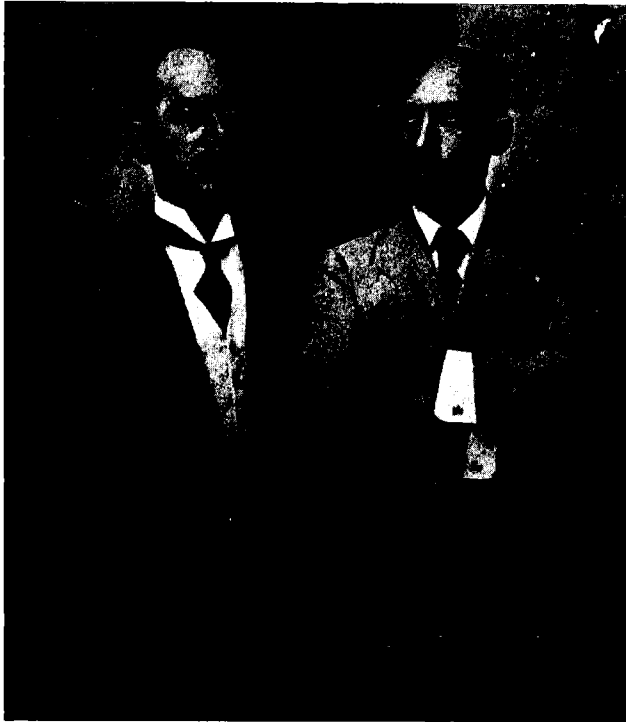
51 ג' קרסל, קורות, ירושלים תשי"א, עמ' 50-53.

52 על השימוש שלא כהלכה שעשתה החברה במענק של הקרן הקיימת ראה: מכתב לבונטין לוולפסון, 24 במאי 1909, אצ"מ, A15/IV/3. על מודעותו של בודנהיימר למעשי הספסרות בתל-אביב ראה: מכתב בודנהיימר לרופין, 3 ביוני 1914, אצ"מ, A12/77; על מעשים דומים בעין-גנים, ראה: מכתב בודנהיימר לוועד האודיסאי, 4 בפברואר 1914, אצ"מ, A12/75.

53 פרוטוקול של ישיבת האסיפה הכללית של הקרן הקיימת, 11 באפריל 1910, אצ"מ, Z2/611.

54 ד"ח 10, עמ' 47; לדברי בודנהיימר בקונגרס העשירי ראה: פרוטוקול 10, עמ' 113.

55 מכתב בודנהיימר לרופין, 3 ביוני 1914, אצ"מ, A12/77.



ארתור רופין (משמאל)
ויעקב טהון



שיש צורך בבעלות תאגידית בארץ-ישראל. אולם הדין על חיפה הסתיים בהחלטה של האסיפה לקנות את הקרקע, שבה היה מדובר, ובהתאם לנהוג בערי הולדתם של הציונים הגרמנים, להעביר את הקרקע לחוכרים במסגרת הסדר של חכירה העוברת בירושה, שעל-פיו יש לקרן הקיימת זכות סירוב ראשונה משיבשו החוכרים למכור את בתיהם.⁵⁶

למרבחה האירוניה, אחד המבקרים החריפים ביותר של מדיניותה החדשה של הקרן הקיימת בענייני ערים היה רופין. מאז 1907 ראה רופין בבעלות הלאום על הקרקע נטל שתועלתו מפוקפקת. כהוגי החברה בימיו הבחין רופין בין Agrarreform, טיפוח ההתיישבות החקלאית, לבין Bodenreform, ה'חיברות של דמי-החכירה (הרנטה) על האדמה' באמצעות מיסוי או הלאמה. את הרפורמה האגררית חרתו על דגלם ה-Kathedersozialisten המתונים, ואילו הרפורמה של הקרקע היתה משאת-נפשם של אוטופיסטים כהנרי ג'ורג', מיכאל פלורשהיים, תאודור הרצקה (Hertzka) ופרנץ אופנהיימר.⁵⁷ רופין גילה אהדה לרעיון ה-Agrarreform, ואילו ה-Bodenreform היתה בעיניו בלתי מעשית ובעלת ערך מועט. כך כתב בעת הוויכוח על חיפה, שהקרן הקיימת לא תוכל למנוע ספסרות בקרקע, משום שמקור הספסרות אינו מחסור בקרקע אלא

56 ראה את הדין על ההלוואה לחיפה בישיבת האסיפה הכללית של הקרן הקיימת שנערכה ב-9 ביוני 1914, אצ"מ, KKLII/2. בעהם התנגד אף הוא מטעמים עקרוניים למענק לחיפה: *Die Jüdische Rundschau* (20 March 1914); *ibid* (27 March 1914)

57 S. von Frauendorfer, *Ideengeschichte der Agrarwirtschaft und Agrarpolitik*, München 1957, pp. 411-413

בשיכון. בנוסף על כך, אל לו ליישוב הצמא להון להרתיע עולים פוטנציאליים מן המעמד הבינוני, בכך שימנע מהם בעלות על האדמה שתחת רגליהם. מתוך הבנה למנטליות של העולים הבורגנים – כשם שהבין את אורח המחשבה של החלוצים – כתב רופין שמדיניות הקרן הקיימת דורשת 'אידיאליזם לאומי ומעל לכל חברתי, שאין לצפות למוצאו בקבוצה סתמית של יחידים'. לבסוף, בנוגע למלווה לחיפה, האמין רופין, שאין לעשות דבר שיהא משום אבן-נגף על דרך התפתחותו של המרכז היהודי הגדל בצפון הארץ.⁵⁸

עמדותיו של בודנהיימר בשאלת הבעלות על הקרקע חשובות בשל ערכן הפסיכולוגי הרבה יותר מאשר בשל השפעותיהן המוחשיות על התפתחותו הכלכלית של היישוב. הקרן הקיימת החלה נתפסת בעיני הציבור הציוני ככוח אדיר ורב תועלת המוציא את כספי העם היהודי למטרות צודקות בלבד. תדמית זו חוזקה בעקבות תוכנית חרום לבניית בתים לעולים עניים שבודנהיימר פתח בה בשנת 1912. עוד בשנת 1909 הציע רופין לבודנהיימר, שהקרן הקיימת תעסוק בפיתוח השיכון; בודנהיימר הביא הצעה זו לידיעת הציבור בקונגרס הציוני של אותה שנה.⁵⁹ אולם רק מספר קטן של בתים לפועלים בעלי משפחות נבנו עד 1911 במושבות, ותחילתו של רופין לדאוג לדירור לפועלים בדגניה לא זכו לאוון קשבת.⁶⁰ רק העלייה הגדולה של התימנים בשנת 1912 הביאה את הקרן הקיימת למעורבות של ממש בבניית שיכונים. בנצלו את התגברות התמיכה הציבורית בקרן הקיימת בעקבות עליית התימנים, ייסד בודנהיימר את 'הקרן למגורי פועלים' שגיסה עד 1915 270,000 פרנק, די כסף לבנות מעל חמישים בתים ואת שלושה-עשר הצריפים שנועדו להשכרה לתימנים.⁶¹

רק לאחר שתוכנית השיכון לתימנים היתה בתהליכי ביצוע, נעתר בודנהיימר לבקשות רופין לבנות מגורים לעובדי-אדמה במושבות ובחוות הלאומיות.⁶² אך לאחר שהתגבר על הסתייגויותיו לגבי הרחבת תחומה של תוכנית השיכון, החל בודנהיימר לראות בבניית בתים חלק אינטגרלי של

58 מכתב רופין לבודנהיימר, 23 באפריל 1914, אצ"מ, Z12/77; ראה גם: מכתב רופין לבודנהיימר, 13 בפברואר 1914, אצ"מ, A12/75. פיתוח של השקפות אלה ניתן למצוא במאמרו של רופין: 'Die Nationalisierung des Bodens', *Erez Israel*, Heft 3 (May 1919), pp. 47-56

59 מכתב רופין לקרן הקיימת, 23 בפברואר 1909, אצ"מ, Z2/634; *Verhandlungen des 9. Zionisten-Kongress*, [Berlin] 1909, p. 165. הקרן הקיימת העניקה הלוואות לקואופרטיבים לבניית בתים מאז 1907. אולם התמיכה במתן הלוואות שונה מן ההנחה, שעל הקרן הקיימת להיות מעורבת בעסקי הבנייה בעצמה. ראה דו"ח של בודנהיימר: 'Bericht über die erste ordentliche Generalversammlung des JNF', 6 במאי 1907, אצ"מ, A15/VI/1; פרוטוקול של ישיבת הוועד הפועל המצומצם ב-24 בדצמבר 1908, אצ"מ, Z2/225.

60 ראה פרוטוקול של ישיבת האסיפה הכללית של הקרן הקיימת, 11 באפריל 1910, אצ"מ, Z2/611; ישיבת הוועד הפועל המצומצם, 14 באפריל 1910, אצ"מ, Z2/225; מכתב רופין לקרן הקיימת, 22 במאי 1911; 8 ביוני 1911, אצ"מ, L1/97.

61 דו"ח 11, עמ' 115; וראה עוד: 'Die Aufgaben des NF', *Erez Israel: Wolffsohn Gedenksnummer*, 1915, pp. 14-19 [להלן: משימות הקרן הקיימת]. לפעולות הבנייה היו כמה אפיונים, שעם הזמן נעשו רווחים מאוד במערכת היחסים בין הציונים כתפוצות לבין היישוב. למשל, בודנהיימר נאלץ להזהיר תורמים פוטנציאליים לקרן מגורי הפועלים, שלא ניתן יהיה לקבוע בתים לוחיות וזכרון ושם התורמים עליהן. ראה: מכתב הלשכה המרכזית של הקרן הקיימת לרופין, 8 באוקטובר 1913, אצ"מ, A12/75; מכתב הלשכה המרכזית של הקרן הקיימת ללשכה המרכזית של הקרן הקיימת באוסטריה, 16 ביולי 1912, אצ"מ, KKKLI/609.

62 פרוטוקולים של ישיבת דירקטוריון הקרן הקיימת, ראה: p. 1182; וכן: דו"ח 11, עמ' 115-116. *Die Welt*. XVI, No. 38 (20 September 1912).



תעודת הרשמה על
תרומה לנטיעת עצי-זית
בארץ-ישראל

המערכת ההתיישבותית של הקרן הקיימת. לאור זאת, החליטה הנהלת הקרן הקיימת בשנת 1914 להכפיל את חלקה ב'קרן למגורי פועלים', ששיעורו היה נכבד גם קודם לכן.⁶³ בודנהיימר גם יזם את הרחבת 'קרן התרומות לנטיעת עצי-זית' השייכת לקרן הקיימת לכלל מסגרת שתארגן תוכנית ייעור גדולה. בעת ביקורו בארץ-ישראל, בשנת 1912, נתן דעתו על כך, שהישוב הבלתי מיוער זקוק נואשות לעצים לשם דלק, בנייה וטיוב הקרקע. הרווחיות הכלכלית של מטעי-הזיתים בבן-שמן ובחולדה, שוורבורג כה הרבה לעשות לטיפוחם, היתה, לעומת זאת, מועטה. על-פי הצעתו של בודנהיימר, הפכה 'קרן התרומות לנטיעת עצי-זית' לקרן התרומות לנטיעת עצים' גרידא, וכך הונח הבסיס לפעילות הייעור של הקרן הקיימת לאחר מלחמת-העולם הראשונה — ייעור אדמות בלתי מעובדות שבבעלות הלאום.⁶⁴ אף שבודנהיימר היה נחוש בתמיכתו בפעילויות חשובות של הקרן הקיימת, כגון בניית שיכונים, ייעור ובסופר-של-דבר גם רכישת קרקעות, גילה הססנות רבה בטיפולו בפנינת ההתיישבות הציונית — המשק הקואופרטיבי. אילו פעל לבדו, לא היה בודנהיימר ממחר להרחיב

63 מכתב בודנהיימר וגרוס לבעהם, 12 בפברואר 1914, אצ"מ, A141/17; פרוטוקול ישיבת הנהלת הקרן הקיימת, 3 במאי 1914, אצ"מ, KKLII/2.

64 ראה: דו"ח של בודנהיימר על ביקורו בארץ-ישראל, אצ"מ, A15/VI/8. על הקרן החדשה, ראה: משימות הקרן הקיימת (לעיל, הערה 61) וכן: *Bericht des Hauptbueros des Jüdischen National Fonds zur Jahreskonferenz der zionistischen Weltorganisation in London, Juli, 1920, Erez Israel, Heft 5* (1920), 43-46

את מעורבותה של הקרן הקיימת בחוות-הלימוד, ולא היה מגלה כל זיקה לקואופרטיווים של הפועלים. אך הוא הונע בהדרגה להגביר את מעורבותה של הקרן הקיימת בהתיישבות העובדת, בהשפעת ציונים ממזרח-אירופה, אנשי תנועת הפועלים שחדרו אל המנגנון הציוני: גרוס, קפלנסקי ווילקנסקי.

בקונגרס הציוני הראשון בשנת 1897, קרא בודנהיימר לקרן הקיימת לייסד את המושבות-לדוגמה הראשונות שלה בארץ-ישראל.⁶⁵ אם לשפוט על-פי התבטאויותיו בציבור בלבד, הרי שלקראת 1911 עוד גברה אצל בודנהיימר אמונתו במושבות כאלה. בקונגרסים הציוניים בשנת 1911 ו-1913 הגן בודנהיימר על הקואופרטיווים כנגד מבקריהם, ודיבר על ההכרח שבקיום חוות-לימוד כדוגמת החווה בכינרת.⁶⁶ אלא שבהזדמנויות אחרות השתמע מדבריו, שהקרן הקיימת בנתה מושבות-לדוגמה רק משום שלא היה לאל ידה לבצע את תפקידה העיקרי — רכישת אדמות להחכרה לאיכרים בעלי ידיעה בחקלאות.⁶⁷ יתר-על-כן, בהתכתבות פרטית כתב בודנהיימר, שברצונו לעשות את הניסויים הראשונים בהתיישבות באמצעות חברות פרטיות כך שהקרן הקיימת לא תסתכן בפגיעה בתדמיתה.⁶⁸ בודנהיימר היה מבקרן החריף של הפעולות שנעשו בחוות הגליל. בשנת 1912 החלו הבעיות הפיננסיות, שהטרידו את כינרת מאז היווסדה, להעיק מאוד גם במרחביה. הקואופרטיוו היה זקוק להרבה יותר מאשר חלקת האדמה שהעמידה לרשותו הקרן הקיימת, ובמהלך שנת 1913 התנצחו רופין ובודנהיימר על הכסף, שנדרש לשיכון ולשאר שיפורים הכרחיים.⁶⁹ במיוחד היה בודנהיימר קשוח ביחסו לדגניה. הוא התנגד לצורת ההתיישבות השיתופית נטולת הפיקוח הזאת, וסירב לתת לה כספים, בטענה שנוסח ההתיישבות של הקבוצה אינו ממציא כל ערובה ליציבותה או לפיתוח רציונלי של המשק.⁷⁰

בסופו-של-דבר קיבלו דגניה ומרחביה את הכסף הדרוש להן, במידה רבה משום שרופין היה מקצה כספים מכל קרן שעמדה לרשותו ומקבל אישור להקצאה לאחר מעשה. רופין ניסה להסביר לבודנהיימר, שדגניה טומנת בחובה 'סיכוי מעורר ביותר לעתיד', והכחיש האשמות שחכריה הם 'קומוניסטים' ו'תמהונים'.⁷¹ קפלנסקי מילא אף הוא תפקיד שאין ערוך לחשיבותו בהשגת הכספים לקואופרטיווים. באסיפה הכללית של הקרן הקיימת סגור בהצלחה על מרחביה, והביא לשיגורו של אופנהיימר לארצות-הברית לשם מגבית למען שתי ההתיישבויות השיתופיות.⁷² בודנהיימר תמך ביתר התלהבות בחוות-הלימוד בבן-שמן, שם חש בקיומה של יציבות רבה יותר מאשר בנחלות הקרן הקיימת בגליל — הן מבחינה רגשית והן מבחינה פיננסית. עד לביקורו

65 *Stenographisches Protokoll der Verhandlungen des Zionisten Kongresses*, Wien 1897, pp. 137-148

66 ד"ח 10, עמ' 41; פרוטוקול 11, עמ' 183, 279-282.

67 ראה קונטרס של בודנהיימר, 'Was bedeutet uns der NF', אצ"מ, A15/I/4; הערות בודנהיימר בישיבת הדירקטוריון של הקרן הקיימת, ראה: KKLII/9, 1127-1129 (13 September 1912), *Die Welt*, XVI, No. 37

68 מכתב בודנהיימר לוורבורג, 31 בפברואר 1911, אצ"מ, KKLII/6.

69 מכתב בודנהיימר לאופנהיימר, 5 בפברואר 1913; מכתב רופין לבודנהיימר, 16 באפריל 1913; מכתב בודנהיימר לרופין, 30 באפריל 1913, אצ"מ, KKLII/9; מכתב בודנהיימר לאופנהיימר, 9 במאי 1913; מכתב בודנהיימר לרופין, 21 במאי 1913, אצ"מ, A12/83.

70 מכתב בודנהיימר לרופין, 11 בפברואר 1914, אצ"מ, A12/74; ראה גם ד"ח של בודנהיימר על ביקורו (לעיל, הערה 64).

71 מכתב רופין לקרן הקיימת, 7 בפברואר 1912, אצ"מ, A12I/91/II.

72 מכתב בודנהיימר לחברי ההנהלה של 'ארץ ישראל', 28 באוקטובר 1913, אצ"מ, KKLII/333; מכתב הלשכה המרכזית של הקרן הקיימת ל' מאגנס, הקרן הקיימת בארצות-הברית, 23 בספטמבר 1913, אצ"מ, KKLII/464.

כארץ-ישראל, בשנת 1912, לא היה לבודנהיימר כל מושג, ש'מטעי הזיתים' כביכול בכך-שמן הפכו לחוות-לימוד מתפתחת. כשלעצמה היתה החווה הפתעה נעימה, לא גרעונותיה ולא האווירה הפועלית החזקה ששררה בה היו לצנינים בעיני בודנהיימר. אין ספק, המעמד של 'קרן התרומות לנטיעת עצים-יית', שלא נועדה להפיק רווחים, ועוצמתה הפיננסית (עד 1915 השיגה תרומות בסך 800,000 פרנק) יש בהם כדי להסביר משהו את קורת-רוחו של בודנהיימר. אך נראה לי, שדעתו של בודנהיימר על כך-שמן הושפעה גם מיחסיו עם מנהל החווה, וילקנסקי, שקיבל את חינוכו האקדמי בגרמניה. דברים רבים באישיותו של וילקנסקי קסמו לבודנהיימר; את מגעיו של וילקנסקי עם מושבת הטמפלרים וילהלמינה ציין בגאווה בדיווחיו לפקיד ממשלת גרמניה.⁷³ בצוות שניהל את כך-שמן היה עוד חבר נכבד ביותר — האגרונום זאב וגורודסקי, שנשכר זמן קצר קודם לכן בידי המשרד הארצישראלי, לאחר שקיבל את הדוקטורט שלו באוניברסיטת ברלין.⁷⁴ לנוכח צוות ניהול ובו וילקנסקי וגורודסקי, קשה היה לבודנהיימר שלא לחוש, כי החווה נמצאת בידיים נאמנות. כביטוי לבטחוננו בהם, העלה בודנהיימר רק התנגדויות מעטות לתקציב החווה לאחר שובו מארץ-ישראל. הקרן הקיימת נתנה לחווה מענק לצורך הקמת מחלבה, וסבסדה את הוצאתו של כתב-עת עברי לענייני חקלאות, 'החקלאי', בעריכת וילקנסקי וגורודסקי.⁷⁵

בעוד האגרונום וילקנסקי מחזק את מעמדה של כך-שמן כמעבדה להתיישבות העובדת, יצר איש-הארגון והתועמלן קלפנסקי דימוי ציבורי חדש לקרן הקיימת כתומכת נאמנה של היישוב העובד (בעל נטייה פועלית), הנמצא בראשית פריחתו. כמעט מיד לאחר שקפלנסקי נכנס לעבוד בקרן הקיימת, בשנת 1913, מתגלים בתכתובת של בודנהיימר אזכורים נלהבים לקבוצות הכיבוש ולדוגמה האיטלקית. במכתבים שנשלחו לחברי ההנהלות של מוסדות ההתיישבות הציוניים הביע בודנהיימר את דעתו, שלא ניתן להגזים בתשיבותן של חברות עובדי-האדמה הבודדות האלה באשר להתיישבות.⁷⁶ התעמולה של הקרן הקיימת, שנכתבה בידי קפלנסקי, בודנהיימר ואופנהיימר, מנסה לשכנע בצורך ב'קרן חלוצית' לשם תמיכה בחבורות התנחלות. לדברי תעמולה זו, בעזרת ציוד שיקבלו מהקרן הקיימת, ישיבחו חבורות ההתנחלות אדמות שהונחו זה זמן רב. משתלמנה את משימתן, יבואו על מקומן של קבוצות אלה קואופרטיבים להתיישבות,

73 מכתב בודנהיימר לפריהר פון מירבך (Mirbach), ה-Oberhofmeister הקיסרי, 28 במאי 1912; מכתב בודנהיימר למוזיר משרד-החוזן פון קידרלן וכטר (Waechter), 29 במאי 1912, אצ"מ, A15/VI/7.

74 ורבורג, שהתרשם מעבודותיו של וגורודסקי על החקלאות הטרופית, הזמינו להסתדרות הציונית, ושיבחו כ'דומה לוילקנסקי', ראה: מכתב ורבורג לרופין, 12 באוקטובר 1910, אצ"מ, L2/21/I; מכתב ורבורג והאנטקה לולפסון, 22 בפברואר 1912; מכתב ורבורג והאנטקה לבודנהיימר, 22 בפברואר 1912, אצ"מ, W/140. משהתקבל לעבודה בהסתדרות הציונית, שלחו רופין לכך-שמן, ראה: מכתב רופין לוועד הפועל, 21 בינואר 1912, אצ"מ, Z3/144; מכתב הלשכה המרכזית של ההסתדרות הציונית לשמריהו לרין, 11 במארס 1912, אצ"מ, L2/26/II.

75 מכתב בודנהיימר לרופין, 7 בינואר 1914, אצ"מ, A12/76. על כתב-העת 'החקלאי' ראה: מכתב וגורודסקי לרופין, 8 בפברואר 1912, אצ"מ, L2/3/III; וכן: (2: 31 No. XVI, Die Welt, Palästina-Rundschau', August 1912), p. 923; A. Böhm, The Jewish National Fund, The Hague 1917, p. 31.

76 מכתב בודנהיימר ל'ארץ ישראל', 28 באוקטובר 1913, אצ"מ, KKKLI/333; ראה גם: מכתב בודנהיימר וגרוס לבעהם, 12 בפברואר 1914, אצ"מ, A141/17; מכתב בודנהיימר וקפלנסקי לאופנהיימר, 17 בפברואר 1914, אצ"מ, KKKLI/464; מכתב בודנהיימר להנהלת הקרן הקיימת, 2 ביוני 1914, אצ"מ, A12/77; מכתב בודנהיימר ל'ארץ ישראל', 4 ביוני 1914, אצ"מ, KKKLI/2.





יצחק וילקנסקי (לעתיד אלעזרי-וולקני), מנהל הנכסים של ק"ל בבן שמן וחולדה

המורכבים מאיכרים מיומנים. ואילו אותם עובדי-אדמה, שתאוות הנדודים והרוח החלוצית עדיין מפעמות בהם, ילכו וירחיבו את 'גבולות התרבות' אל תוך ה'ערבה' הארצישראלית.⁷⁷ בודנהיימר לא הסתיר את הניגודים הפוליטיים החוצצים בינו לבין קפלנסקי. אך הוא שבע נחת מנוכחותו של קפלנסקי בקלן, ולא הערים מכשולים בדרכו להחדיר ערכים חלוציים אל מסכת המחשבה של הקרן הקיימת. תוכניות ההתיישבות של קפלנסקי ובודנהיימר השלימו זו את זו ולא התנגשו זו בזו. בספרות התעמולה של הקרן הקיימת משנת 1914 התמזגו גישות שני האישים הללו לכלל תוכנית מקיפה של התיישבות לאומית בעלת נימות פועליות חזקות. בתאוריה, לפחות, הפכה הקרן הקיימת למעין מוסד בעל רוח חלוצית, כפי שחזה זאת רופין במכתבו משנת 1911 על היחסים בין הקרן הקיימת לבין זרועותיה השונות. למשל, בודנהיימר פתח סדרה של מאמרים על הקרן הקיימת בעיתון בפרפרזה של דברי רפורמטור-הקרקע הגרמני אדולף דמסקה בנוגע לערך החברתי של עבודת 'ועדת ההתיישבות הפרוסית', והעיר, שהיישוב אף הוא זקוק ל'התערבות חיובית של זרוע מיישבת, ששיקולים לאומיים וכלכליים הם נר לרגליה. בקרב עמים החיים בנסיבות רגילות, חובה זו חלה על המדינה'. במיוחד החשיב בודנהיימר את הייעור ('תפקיד שהמדינה ממלאת בארצות מתקדמות'), אך הוא מתאר את יערות הקרן הקיימת רק כחלק מן המערך המיישב. קואופרטיווים להתנחלות פותחים את תהליך ההתיישבות בעיבוד 'רצועות גדולות של אדמה בלתי מיושבת'; עולים חדשים עובדים ביערות שהם מקנה הלאום, וחיים

77 ראה: משימות הקרן הקיימת (לעיל, הערה 61).

ביישובי-עובדים של הקרן הקיימת בטרם יצטרפו לקואופרטיביו של הקרן הקיימת או למושבה. כל הפעילויות הללו יחד הן 'תנאים מוקדמים להתיישבות לאומית'.⁷⁸

עם זאת, עדיין נותר פער גדול בין המניפסטים הנמלצים של הקרן הקיימת לבין מעשיה בפועל ערב מלחמת-העולם הראשונה. למרות ההלל שקשר בודנהיימר לקואופרטיביום להתנחלות, הוא לא אישר תקציב לדגניה, והביע מורת-רוח מייסוד 'קבוצת פועלים' על אדמת הקרן הקיימת בכפר-חיטין בסוף 1913.⁷⁹ בודנהיימר גם לא קיבל את דרישתו של קפלנסקי, שהקרן הקיימת תספק לעובדים בקבוצות כיבוש ציוד חקלאי יחד עם האדמה. כאשר חבורה של אנשי 'השומר' ביקשו להתיישב בנחלת הקרן הקיימת, היה בודנהיימר מוכן להלוות להם כסף לצורך רכישת אדמה ובניית מגורים, אך סירב לספק להם ציוד והקצבה לבנייני-משק, שהיוו שני שליש מן העלות הכוללת של משק.⁸⁰

השפעתו של קפלנסקי על פעולות הקרן הקיימת לפני פרוץ מלחמת-העולם הראשונה היתה מוגבלת. אך בודנהיימר, בתיתו לעסקן 'פועלי ציון' זה גישה למנגנון איסוף התרומות והתעמולה של הקרן הקיימת, סלל את הדרך להידוק הקשרים של הקרן הקיימת עם החלוצים הסוציאליסטים ביישוב בתקופת מלחמת-העולם הראשונה ולאחריה. (בתקופת המלחמה, כשעברו משרדי הקרן הקיימת להאג שבהולנד הניוטריאלית, עמלו קפלנסקי וגרוס למען היישוב, בעוד וילקנסקי פועל כמפקח על היישובים החקלאיים מטעם המשרד הארצישראלי. בשנות העשרים היה קפלנסקי חבר הוועד הפועל הציוני ועבד במחלקת ההתיישבות של הצ"ע.⁸¹)

בודנהיימר הביא תועלת נוספת — גדולה אף יותר — להתיישבות הלאומית, בעת ששכר בשנת 1914 את עקיבא אטינגר לנהל את נחלות הקרן הקיימת בארץ-ישראל. אטינגר, מנהל מחלקת ההתיישבות החקלאית של הצ"ע בשנים 1921-1924 ומינהלן בקרן הקיימת עד 1932, היה ראש מתכנני ההתיישבות הציונית בשנות העשרים. אף שהקריירה הציונית של אטינגר שייכת לתקופה שלאחר 1914, חשוב לתת את הדעת על תהליך כניסתו לעבודה בקרן הקיימת, שכן יש בכך כדי להצביע על הקלות שבה יכול היה פעיל התיישבות בעל נטייה פועלית לעשות את דרכו לעמדה של עיצוב מדיניות בהצ"ע. מן הראוי לשרטט גם את השקפת אטינגר על ההתיישבות כפי שהתפתחה לפני 1918, שכן היא מאחדת בתוכה יסודות שכבר הכרנו במחשבתם של רופין

78 'Die naechsten Aufgaben des Jüdischen Nationalfonds', *Die Welt*, XVIII, No. 10, 6 March 1914, 243; 'Das Ergebnis des Jahres 1913', *Ibid*, 247-249; 'Das Ergebnis des Jahres 1913', *Die Welt*, XVIII, No. 12, 20 March 1914, 296-297

79 מכתב בודנהיימר לוורבורג, 16 בנובמבר 1913; ישיבת הנהלת הקרן הקיימת, 23 בנובמבר 1913, אצ"מ, A12/75.

80 על המשא-ומתן עם 'השומר' ראה: מכתב בודנהיימר לוורבורג, 16 בנובמבר 1913; פרוטוקול ישיבת הנהלת הקרן הקיימת, 25 בנובמבר 1913, אצ"מ, A12/75. ראה גם: מכתב הקרן הקיימת ליעקובסון, 26 במאי 1913; מכתבי בודנהיימר לרופין, 10 בדצמבר 1913 ו-8 בינואר 1914; מכתב הקרן הקיימת לנמען בלתי ידוע, 5 בפברואר 1914, אצ"מ, L2/68/II. לגבי נתוני העלות הכוללת של חווה ראה: מכתב בודנהיימר לג' ציפר, 3 באפריל 1914, אצ"מ, KKLII/19.

81 ראה הדו"חות השוטפים אצל ביין, תולדות, פרקים ג-ו; בעהם, התנועה הציונית, א, פרקים טו-יז. על פעילותו של וילקנסקי בתקופת מלחמת-העולם הראשונה, ראה גם: נ' רוגל, היוצאים אל ארץ צפון, ירושלים תשמ"ח, עמ' 59-60. על קפלנסקי, ראה: י' שפירא, אחדות העבודה ההיסטורית: עצמתו של אירגון פוליטי, תל-אביב 1975.

וקפלנסקי, ובכך מאששת את הרציפות האינטלקטואלית שבין התקופה שלפני המלחמה לתקופה שאחריה.



עקיבא אטינגר

כבר בשנת 1911 הציע ורבורג, שהקרן הקיימת תעסיק מפקח משלה על אדמותיה. הן ורבורג והן רופין היו ערים לכך, שהתרחבות פעילותה של הקרן הקיימת מתייבת צירוף מפקח כזה לשורותיה.⁸² השניים הכירו את אטינגר זה שנים רבות, ודעתם על עבודתו היתה חיובית ביותר.⁸³ בספטמבר 1913 הציע ורבורג לאטינגר את תפקיד הניהול. בקיץ 1914 שהה אטינגר בארץ-ישראל, ובתקופה זו פיקח על נחלות הקרן הקיימת וערך תוכניות לניצול יעיל יותר שלהן.⁸⁴ בודנהיימר ראה בכניסתו של אטינגר לתפקיד הזדמנות פז להצר את תחומי סמכותו של רופין. ואמנם הזדרו לקבל את הצעתו של ורבורג להעסיק אותו כנציגו בארץ-ישראל. הוא אף הרחיק לכת, וביקש, שאטינגר יקבל הוראות הישר מקלן, לא מרופין ביפו, ושייאסר עליו לעסוק בעניינים חקלאיים, שאינם קשורים לקרן הקיימת.⁸⁵ ייתכן שאילו היטיב בודנהיימר להכיר את אישיותו של אטינגר, היה עומד על כך, שהלה יהיה בעל-כרית טבעי לקפלנסקי ודומיו יותר מאשר לאחראי עליו להלכה בקלן.

אטינגר, שנולד למשפחה אמידה ברוסיה הלבנה, הושפע בצעירותו מן הפופוליסטים הרוסים, וכשנה חי בקואופרטיבו טולסטויאני בשווייץ. לאחר שהשלים את לימודי האגרונומיה שלו ברוסיה, עבד במשקים שבבעלות יהודית ברחבי האימפריה הרוסית והאוטוטרר-הונגרית.⁸⁶ בשנת 1902 סייר אטינגר בארץ-ישראל בשליחות 'הוועד האודיסאי של חובבי ציון'. בדו"ח שלו לוועד שרטט אטינגר תוכנית התיישבות מקיפה, שכללה, בין היתר, הקמת תחנות נסיונות, מיכון חקלאי חדיש ורשת של חברות החכרה על-פי הדגם של שולץ-דליטש.⁸⁷

'כאותו זמן', כך כותב אטינגר באוטוביוגרפיה שלו, 'הייתי מושפע מאוד מרעיונותיו של [האנרכיסט הרוסי פטר] קרופוטקין על הצורך לחזק את יחסי-הגומלין בין העיר לבין הכפר, על ההכרח להעביר תושבים מן הערים אל הפרוורים החקלאיים'. בהשראתם של רעיונות אלה פעל אטינגר במושבות יק"א בדרום-רוסיה, שם ניסתה ממשלת הצאר ליישב יהודים מבסרביה ומפודוליה (במסגרת תוכניות להגירה פנימית של מתיישבים).⁸⁸

עניינו של אטינגר ביחסי-הגומלין בין העיר לבין הכפר הביא אותו לעיצוב התוכנית הסוחפת ביותר להתיישבות לאומית מאז 'אלטנוילנד' של הרצל. בשנת 1915 הזמינה הלשכה המרכזית של הקרן הקיימת בהאג את אטינגר לגבש תוכניות התיישבות לתקופה שלאחר המלחמה. הפרסומים

82 מכתב ורבורג להנהלת הקרן הקיימת, 20 באפריל 1911, אצ"מ, L2/21/II; רופין בקונגרס האחד-עשר, פרוטוקול, 11, עמ' 248.

83 מכתב ורבורג להרצל, 6 בספטמבר 1903, 'טהון (עורך), ספר וארבורג, ירושלים תש"ח, עמ' 83; מכתב רופין לוורבורג, 30 ביולי 1911, אצ"מ, L1/44.

84 מכתב אטינגר לוועד הפועל, 23 בנובמבר 1913, בהתייחס למכתב מן הוועד הפועל לאטינגר, 6 בספטמבר 1913, אצ"מ, KKLII/69; ע' אטינגר, עם חקלאים עברים בארצנו, תל-אביב 1945, עמ' 42-43 [להלן: אטינגר, חקלאים עברים].

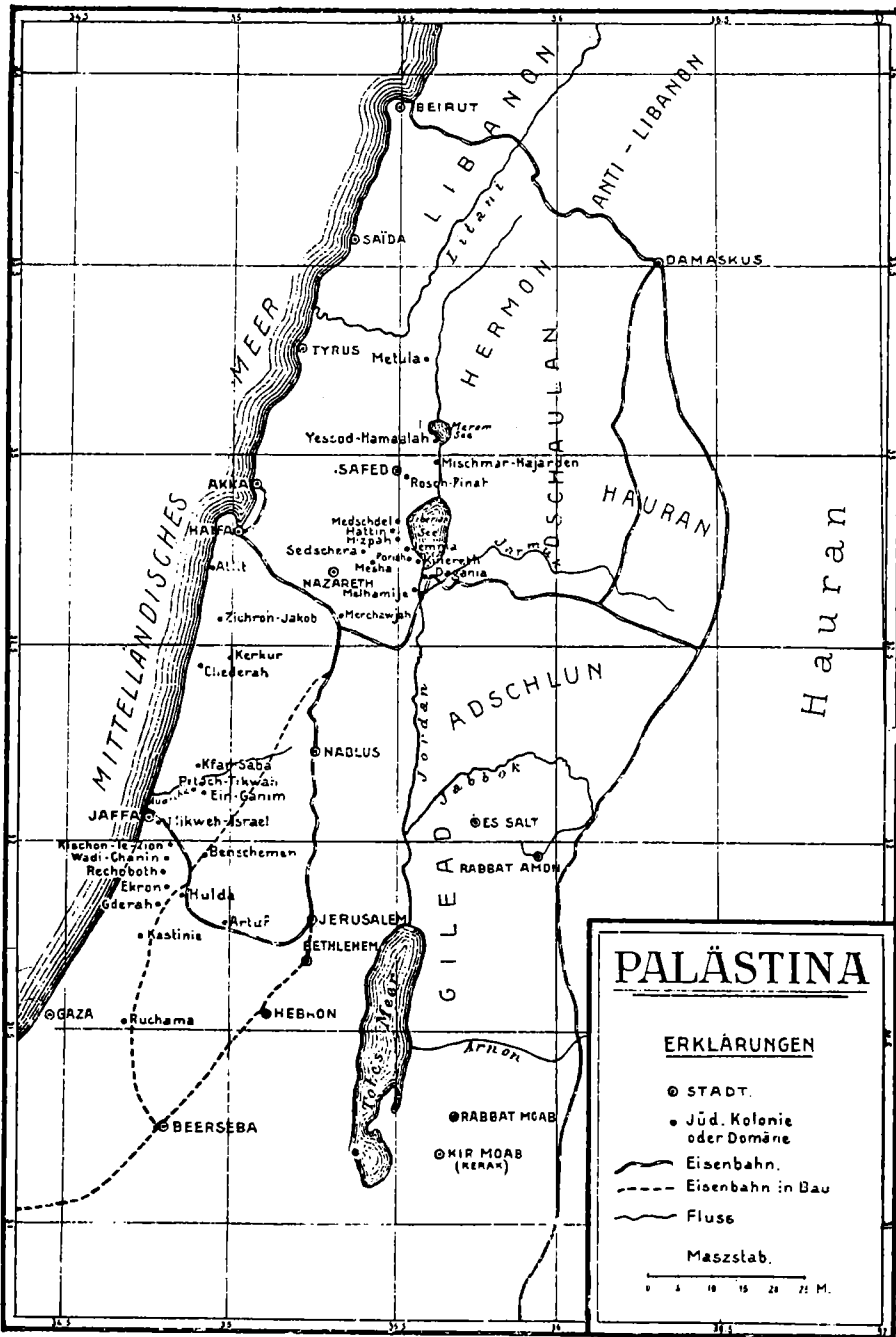
85 מכתב רופין לבודנהיימר, 3 במארס 1914; מכתבי בודנהיימר לרופין, 16 במארס 28 באפריל 1914, אצ"מ, KKLII/69; ראה גם הערותיהם של בודנהיימר, ורבורג וצ'לנוב בישיבת הוועד הפועל של הקרן הקיימת, 3 במאי 1914, אצ"מ, KKLII/19, עמ' 11-12.

86 ע' אטינגר, עם חקלאים יהודים בתפוצות, תל-אביב תש"ב, עמ' 13.

87 אטינגר, חקלאים עברים, עמ' 34-36; ראה גם: תעודות על ביקורו, אצ"מ, A111/21^a.

88 אטינגר, חקלאים עברים, עמ' 41.

ארץ ישראל



הרבים שהביאה הזמנה זו מציבים כמטרה להתיישבות הציונית את ייסודה של 'קהילה קואופרטיבית', המגלמת בסדר חייה דמוקרטיה כלכלית ומדינית. גרעין הקהילה החדשה הוא הקואופרטיבו היצרני החקלאי, השומר על 'קדושת הרבגוניות הכלכלית, בניגוד לקפיטליזם החמדן המערבי מונוקולטורה'.⁸⁹ מתוך בקשת איזון הרמוני בין הפיתוח העירוני לפיתוח הכפרי, מכין אטינגר תרשים של תכנון ערים, המושפעת עמוקות מתנועת ערי הגנים האנגלית והגרמנית. 'ערי גנים', כותב אטינגר, הוכיחו ש'הבריאות, הן הגופנית והן הנפשית, הן של החברה והן של היחיד, אינה תלויה בבתי-חולים, אלא בארגון, בראיית הנולד אצל הרשויות המקומיות ובתכנון קפדני, ומעל לכל – בקואופרטיבים הפועלים בכל הכיוונים המעשיים'.⁹⁰ מחובתם של מומחי ההתיישבות הציונים ליישם הלכה למעשה את מדיניות החכירה העוברת בירושה והעבודה העברית, ולחתור ליצירת מאגר של מתיישבים, שיהיה בו משום איזון הולם של מוחות ושרירים.⁹¹ כתבי אטינגר מתקופת המלחמה היוו כעין ספרי-יעץ לעבודת ההתיישבותית של הצ"ע בתקופה שמיד לאחר הצהרת בלפור. כמתועד בפרטות אצל החוקרת חגית לבסקי בספרה על הוועד הציוני, הרבה אטינגר לפעול בשנים 1918-1921 למען גיבוש מדיניות התיישבות בעלת נטייה לאומית ופועלית. כיוצא בזה הראה יעקב מצר, איך באותה תקופה נכבשו ההנהגה הציונית והציבור הציוני לרעיון ההתיישבות הלאומית.⁹² אך למרות חשיבותו של אטינגר ומה שייצג בהשקפותיו, תהיה זו טעות חמורה להסיק, שכל התנועה הציונית קמה על רגליה להריע לברית ההיסטורית שיצרו מנהיגיה עם תנועת הפועלים. לא כל אישי התנועה הציונית היו מסורים לרעיון העבודה העברית והקואופרציה הכפרית. בשנים האחרונות שלפני מלחמת-העולם הראשונה ערכו מתנגדי מדיניות ההתיישבות של הצ"ע מתקפה נמרצת נגד דרכי פעולה שנראו להם בזבזניות ומזיקות לכלכלת היישוב.

ההתיישבות הלאומית ויריביה

יסודותיה של ההתיישבות הלאומית היו, כאמור, שלושה: קבלה של תפקידים חלוציים, טיפוח עבודה עברית ושיתוף-פעולה עם חלוצי היישוב הסוציאליסטים. כאשר ליסוד הראשון – מאז זמנו של הרצל, נתקלו מומחי ההתיישבות של הצ"ע בהתנגדות מצד אלו שהאמינו כי תוכניות ההתיישבות הציבורית הן בזבוז כסף. עם זאת, בשנת 1911, משנעשה הקישור בין הצ"ע לבין מימוש תפקידים חלוציים לעניין שבשגרה, התמוססה במידה רבה ההתנגדות שבשנים עברו. רק שני מעוזי התנגדות להתיישבות הלאומית נותרו עדיין: הבנק הציוני ומושבות האיכרים שנסודו בתקופת העלייה הראשונה.

89 A. Ettinger, 'Die Bodenkultur bei den Juden', *Der Jude*, I (July 1916), pp. 237-243

90 A. Ettinger, 'A Jewish Palestine: Proposals for Organized Settlement' כתיב, מאי 1918, אצ"מ, A111/3, עמ' 118.

91 רעיונות מסוג זה ניתן למצוא בהצעות הנזכרות בהערה הקודמת, בדו"חות של אטינגר שלא נדפסו, אצ"מ, A15/VI/17; וכן בשלוש עבודות שלו שיצאו לאור: *Methoden und Kapitalbedarf juedischer Kolonisation in Palästina*, Berlin, 1916; *The Tasks of the Jewish National Fund*, The Hague, 1917; 'The Practical Advantages of Hereditary Lease', F. Oppenheimer and A. Ettinger (eds.), *Land Tenure in Palestine*, The Hague, 1917

92 חגית לבסקי, יסודות התקציב למפעל הציוני: ועד הצירים 1918-1921, ירושלים תש"ם; י' מצר, הון לאומי לביית לאומי, 1919-1921, ירושלים תשל"ט.



אהרן אהרנסון

אוצר התיישבות היהודים והחברה-הבת שלו בארץ-ישראל, בנק אנגלו-פלשתינה, נשאר בידו וולפסון ומקורביו גם לאחר כינון הוועד הפועל הציוני החדש.⁹³ יעקובוס קאן (Kann), מנהל אוצר התיישבות היהודים וידיד קרוב לוולפסון, הוביל את המתקפה נגד מדיניות ההתיישבות של רופין.⁹⁴ הוא פתח במערכה נגד רופין בקונגרס העשירי, והמערכה הסלימה במהלך 1912, והגיעה לשיאה בקונגרס האחד-עשר בשנת 1913, עת נקלעו השניים לעימות לוהט, שהיה שיאו של הקונגרס.⁹⁵

קאן, שהיה בנקאי מקצועי, חשף את המניפולציה, שעשה רופין במספרים, כדי להציג את החוות הלאומיות כרווחיות יותר מכפי שהיו באמת.⁹⁶ מנהל אוצר התיישבות היהודים לא היה בקי בחקלאות או בשיטות התיישבות, אך נמצאה תחת ידו תחמושת נכבדה נגד מדיניותו של רופין בעדות שמסרו נציגי איכרי המושבות. האגרנום שמואל טולקובסקי, שזמן קצר קודם לכן עלה מבבלגיה והתיישב ברחובות, סיפר לקונגרס האחד-עשר על הבוז שרוחשים המתיישבים לכל המוסדות הציוניים, להוציא את בנק אנגלו-פלשתינה.⁹⁷ תושב אחד של רחובות, הסופר והעסקן משה סמילנסקי, ראה ככזבו העסקת אגרנומים בידי המשרד הארצישראלי.⁹⁸ אהרן אהרנסון, האגרנום מזכרון-יעקב, לא היה שותף להשקפה זו, אך האמין, שחקלאות יש ללמוד בבתי-הספר, ולא בחוות-לימוד הממומנות מכספי הציבור ומכלות את קרנות הציבור לתועלתם של מעטים.⁹⁹ קאן נעזר בעדות של מומחה נוסף — האגרנום הגרמני הוברט אוהאוגן (Auhaugen), שהועסק על-ידי משרד-החוץ הגרמני בסוריה, וסייר בארץ-ישראל בשנת 1911 על-פי בקשת הצ"ע. אוהאוגן הוקיע את החקלאות האקסטנסיבית (Raubbau), הבלתי יעילה, שהופעלה באדמות שזה לא מכבר התנחלו עליהן. חשוב מכך, אוהאוגן דחה את הנחתו הבסיסית של רופין, שעל חה"י לחתור למימוש יעד-ה לאומיים ויעדים כלכליים גם יחד. כמי ששימש בוועדת ההתיישבות הפרוסית, היה אוהאוגן מודע לתקציב הענק שעמד לרשות הוועדה ולגרעונה הקבוע. הצ"ע, על-פי שיפוטן, אינה נהנית מתקציב כזה, ואינה יכולה להרשות לעצמה גרעון כזה.¹⁰⁰ הבעיה היתה, שהביקורת שהטיחו קאן ואוהאוגן לא לוותה בהצעה לשיטת התיישבות בת-ביצוע, שתוכל לבוא על מקומה של השיטה הקיימת. כפי שכתב גרוס במרירות לקפלנסקי, אוהאוגן היה רק 'גוי של ראווה', בעל ידע-כביכול בבעיות החברה היהודית, אך ללא הבנה בבעיות הממשיות שמולן ניצבת ההתיישבות הציונית.¹⁰¹ רופין היה שותף לדעתו של גרוס, אך הביע אותה בפחות חספוס:

93 אליאב, וולפסון, עמ' 302-309.

94 מכתב לבונטין לקאן, 26 בדצמבר 1912, אצ"מ, A.121/93/II.

95 פרוטוקול 10, עמ' 37-40; מכתב רופין לקאן, 16 באוקטובר 1911, אצ"מ, L1/144; מכתב קאן לרופין, 13 ביוני 1913; מכתב רופין לקאן, 17 ביוני 1913, אצ"מ, A.107/689; פרוטוקול 11, עמ' 229-231, 259.

96 רופין טען, שערך המקרקעין של הקרן הקיימת גדל כשיעור הסכום שהושקע ברכישתם ובהשכחת האדמות. קאהן הצביע על כך, שהערכות של רופין לא שיקפו את מחיר השוק האמיתי, שכן אף אחד, מלבד הקרן הקיימת, לא היה מעריך אותם בסכום זה. ראה: מכתב קאן לרופין, 13 ביוני 1913, אצ"מ, A.107/689.

97 פרוטוקול 11, עמ' 254-259.

98 מכתב רופין לבי' גולדברג, 7 באוקטובר 1913, אצ"מ, A.12/75.

99 א' לבנה, אהרן אהרנסון: האיש וזמנו, תל-אביב תשכ"ט, עמ' 144-147, 166-168 [להלן: לבנה, אהרנסון].

100 הדו"ח של אוהאוגן מינואר 1912 מצוי באצ"מ, A.121/93/II. חומר ביוגרפי על אוהאוגן, ראה: מכתב ורבורג ללשכה המרכזית של ההסתדרות הציונית, 21 ביולי 1911, אצ"מ, L.2/21/II.

101 מכתבי גרוס לקפלנסקי, 17 בדצמבר 1911 ו-6 בינואר 1912, אצ"מ, A.137/121.

התיישבות חקלאית משימה קשה היא בכל מקום; ההתיישבות שלנו על אחת כמה וכמה. עניין לנו עם מתיישבים ללא מסורת איכרית וללא ידע בחקלאות; בפעילות פרטית, ללא סיוע ממשלתי, עלינו לנטוע אנשים אלה בארץ שאקלימה שונה מן המוכר להם, המינהל בה בלתי מאורגן ורשת התחבורה שלה גרועה ביותר — וכל זאת תוך התגברות על גילויים של רצון רע מצד האוכלוסייה הערבית והממשלה...¹⁰²

אפילו ורבורג, שהתרשם מאוד מאוהאוגן וראה בו מי שעתיד לנהל את כל פעולות ההתיישבות הציונית, הגן על חה"י בצביונה הנוכחי כמכשיר חיוני.¹⁰³

היסוד השני, שעליו נשענה ההתיישבות הציונית, העבודה העברית, זכה לביקורת קשה מצד אלה שראו בשימוש נרחב בעבודה ערבית צירוף של יתרונות כלכליים, פוליטיים וחברתיים. לבונטין ראה בעבודה מעורבת מקור ליציבות פוליטית.¹⁰⁴ אהרנסון החשיב את העבודה הערבית, על שום שאפשרה ליהודים להתפתח ולהפוך לעילית של מומחים לחקלאות, תחת להיות איכרים גסים. כאחד מבני העלייה הראשונה היה אהרנסון גאה בדיעת הערבית שלו ובהכרתו את אורחות הערבים, ולא ראה טעם, מדוע לא יעבדו היהודים והערבים יחד, כל עוד היהודים הם השליטים והמנהלים.¹⁰⁵

באשר ליסוד השלישי של ההתיישבות הלאומית, שיתוף-פעולה עם החלוצים הסוציאליסטים, עניין זה עורר יותר מכל היבט אחר התנגדות לפעילותה המיישבת של הצ"ע. אין זה מפתיע, שיריביהם המובהקים ביותר של החלוצים היו הבנקאי לבונטין וכן האיכרים אהרנסון. לבונטין סירב לקבל בבנק אנגלו-פלשתינה הפקדות מקרנות השביתה, שיסדו הסתדרויות הפועלים. אהרנסון סירב להעסיק יהודים בתחנת-הנסינות שלו בעתלית. בביקורת נוקבת, שמתח על דרכי הפעלתה של החווה בבן-שמן, האשים את העובדים בחוסר כשרון וברשלנות בטיפול בציוד החקלאי.¹⁰⁶ אהרנסון לא יכול היה לסלוח לרופין על שאפשר את יצירתם של הקואופרטיבים בחולדה ועל שגילה אהדה לפועלים בכינרת בעת שביתתם בשנת 1911. 'בהיותי בורגני לעילא בהשקפותיי', הסביר אהרנסון, 'לא יכולתי להאמין בהצלחתה של התיישבות פרולטארית'.¹⁰⁷ לא תמיד היתה דווקא התנגדות אידאולוגית לציונות הסוציאליסטית בשורש חוסר אהדתם של האיכרים לחלוצים; הזלזול היה מנת-חלקם של העולים החדשים גם על שום שסירבו להסתגל לסביבה המזרח-תיכונית והליכותיה. האגואניזם טולקובסקי התלוצץ ואמר, שעל החלוצים להפסיק לאכול הרינג ולהתחיל לאכול שעועית.¹⁰⁸



זלמן רוד לבונטין, מנהל
בנק אנגלו-פלשתינה

102 מכתב רופין ללשכה המרכזית של ההסתדרות הציונית, 28 ביולי 1912, אצ"מ, L2/26/II.

103 מכתב ורבורג ללשכה המרכזית של ההסתדרות הציונית, 21 ביולי 1911, אצ"מ, L2/21/II; מכתב ורבורג לוועד הפועל המורחב, 25 בפברואר 1914, אצ"מ, W/141/I.

104 הורוביץ, עבודה עברית, עמ' 124-131.

105 לבנה, אהרנסון, עמ' 155-159. אהרנסון לא היה היחיד שסבר, כי אל לה להתיישבות הציונית להצטמצם ביצירת מעמד של חוטבי-עצים ושואבי-מים יהודים. אחד העם הסכים עם אהרנסון, לבונטין והאגרונום משה ברמן, שעל היהודים להיות בעלי קרקעות ומשגיחים בלבד, וזאת מאין להם יכולת להתחרות עם הערבים בעבודת-כפיים. ראה: אחד העם, בסך הכול, ירושלים תשכ"א, עמ' 421-430.

106 הורוביץ, עבודה עברית, עמ' 124-131; לבנה, אהרנסון, עמ' 162-163.

107 A. Aaronson, 'Die französische Kolonisation in Nordafrika', *Palästina*, VIII, Nos. 1-2 (January 1911), p. 24.

108 פרוטוקול 11, עמ' 254-259.

עיונות לחלוצים ותמיכה בעבודה הערבית השתלבו זו בזו. אופנהיימר לעג לפועלים היהודים ה'היסטורו-רבו-לוציונרים' על דבקתם בעקרון העבודה העברית; 'הלאומנות הקיצונית של הטורויסטים הרוסים', הזהיר, 'תביאנו עד מהרה למכוי תסום'.¹⁰⁹ כמשה ברמן בשעתו, מנהל חוות כינרת בשנים 1908-1911, הצדיק גם שלמה דיק (Dyk), מנהל מרחביה בשנים 1911-1914, את העסקתם של פועלים ערבים, הן כהשלמה לכוח-העבודה היהודי החסר והן כתחליף ליהודים בעלי עקרונות בלתי מתפשרים ודרישות מופרזות.¹¹⁰ בעוד לבונטין ואהרנסון התעמתו עם תנועת הפועלים על רקע של חזון ציוני שונה משלה, הרי דיק ואופנהיימר, חסרי הלהט הלאומי, ראו בארץ-ישראל מעין שווייץ מזרח-תיכונית, שבה יחיו ערבים ויהודים יחדיו בהרמוניה.¹¹¹ אלא שבעיני החלוצים ובעלי-בריתם לא היתה חשיבות רבה לדקויות האידאולוגיות הללו של מתנגדיהם. משמעות היתה, כפי שאמר קפלנסקי, רק לכך שאהרנסון, ברמן ודיק גילו סלידה 'פתולוגית' כלפי העסקת פועלים יהודים.¹¹² פער בלתי ניתן לגישור חצץ בין תנועת הפועלים בראשית פריחתה לבין מומחי ההתיישבות, שלא היו מוכנים לקבל את ערכי היסוד של החלוצים. אף שעד 1914 היתה התנגדות ערה להתיישבות לאומית, הרי היה להתנגדות בעיקרה אופי של מלחמת-מאסף, שכן למוחים לא היתה השפעה של ממש על ההחלטות שהתקבלו. הדבר המדהים ביותר בביקורת על מדיניות ההתיישבות של הצ"ע הוא, שביקורת זו באה מצד גורמים שמחוץ למוסדות המיישבים. האנשים שהשקפותיהם נדונו לעיל, נכבדי היישוב והתנועה הציונית בתפוצות, לא פיקחו במישרין על פעולות הקרן הקיימת או אחת מזרועותיה הרבות. אהרנסון היה דמות מכובדת בחוגים ציוניים מסוימים, והיתה זיקה הדוקה בינו לבין ורבורג, אך חוות-הנסיגות שניהל בעתלית מומנה ממקורות פרטיים ופעלה במבודד מן המוסדות הציוניים המרכזיים.¹¹³ ברמן ודיק היו אמנם מנהלי חוות ושכירי הצ"ע, אך שניהם פוטרו, לכאורה על שום העדר יכולת ניהולית, אלא שניתן לטעון כי כשלונם הפיננסי היה לפחות בחלקו תוצאה של יחסיהם הרעועים עם העובדים. באשר לקאן ולבונטין, הרי שאוצר התיישבות היהודים ושלוחתו בארץ-ישראל היו מוגבלים לתחום משלהם ולא עסקו בנסיגות ההתיישבות הממומנים מקרנות ציבור.¹¹⁴

109 מכתב אופנהיימר לבודנהיימר, 11 ביולי 1912, אצ"מ, A15/VI/7; וגם: מכתב אופנהיימר לבודנהיימר, 15 בספטמבר 1911, אצ"מ, KKLII/6.

110 מחקר מפורט על פעילותו של דיק במרחביה, כולל השימוש בעבודה ערבית, ראה: י" דון (עורך), פרנץ אופנהיימר והקולוניה הקואופרטיבית מרחביה: הרצאות ודברי זיכרונות מיום עיון שנערך ביוני 1973 באוניברסיטת תל-אביב, תל-אביב תשל"ג; קרסל, אופנהיימר.

111 הציונות האנטי-סוציאליסטית של אהרנסון נחקרה בספרו של לבנה, אהרנסון. השקפותיו של לבונטין נבחנו אצל גרוס, 'יוזמה פרטית ויוזמה ציבורית בפיתוח ארץ ישראל על-פי ז"ד לבונטין', רבעון לכלכלה, מס' 116 (אפריל 1983), עמ' 488-494; הנ"ל, 'פעילות בנק אנגלו-פלשתינה בין השנים 1903-1918', בנקאי לאומה בהתחדשותה: תולדות בנק לאומי לישראל, נ' גרוס (עורך), תל-אביב תשל"ז, עמ' 64-110. חזונו של אופנהיימר על יישוב קוסמופוליטי בארץ-ישראל עולה מן הזכרונות שלו: *Erlebtes, Erstrebtes, Erreichtes*, Düsseldorf 1964, ומן הקונטרס שלו: *Merchavia*, New York 1914. על עמדתו של דיק כלפי הציונות, ראה תזכירו מ'8 כינואר 1911, אצ"מ, Z2/646, מ'18 בדצמבר 1912, אצ"מ, KKLII/9, ומ'28 בנובמבר 1913, אצ"מ, KKLII/9; וכן את מאמרו: *'Aus der Siedlungsgenossenschaft', Palästina*, IX, No. 5 (1912), pp. 121-126.

112 לדעותיו של קפלנסקי ראה: *Die Welt*, XVI, No. 36 (6 September 1912), pp. 1108-1109.

113 לבנה, אהרנסון, עמ' 127-154; ש' כץ, 'אהרן אהרנסון: ראשית המדע וראשית המחקר החקלאי בארץ ישראל', קתדרה, 3 (אדר תשל"ז), עמ' 3-27.

114 גרוס, פעילות.

סיכום

לקראת 1914 מתחילות להיטשטש ההבחנות בתוך המוסדות המיישבים של הצ"ע בין הציונות הפועלית לבין הציונות הרשמית, בין החלוצים ביישוב לבין הנהלת הצ"ע. פעילי התיישבות יהודים-גרמנים, לא סוציאליסטים, כמו רופין, ורבורג ובודנהיימר, נדחקו הצדה, או לפחות הושפעו עמוקות מיהודים מזרח-אירופים בעלי כישורים ניהוליים, שהשתייכו לתנועת הפועלים הציונית. בשנת 1914 כבר מכוונים ומתכננים את הפעילות המיישבת של הצ"ע אנשים המשתייכים לתנועת הפועלים, העושה את ראשית צעדיה, או אחרים אותה. לאחר מלחמת-העולם הראשונה, רופין, קפלנסקי ואטינגר הרבו לפעול למען התיישבות לאומית, לפחות עד 1927, עת הביאה רתיעה מתנועת הפועלים לנסיגה של ממש, אם-כי לא מתמדת, ממדיניות ההתיישבות הלאומית.¹¹⁵

כפי שראינו, ההתיישבות הלאומית לא היתה פרי יצירתו של אדם יחיד או מוסד יחיד בתוך הצ"ע. רופין היה מעצב המדיניות הראשי לפני 1914, אך הקרן הקיימת היתה מקור הסמכות והמימון העליון למפעלי ההתיישבות הלאומית. בודנהיימר, עם כל סרבנותו, נתן הסכמתו למימוש של לפחות חלק מהיעדים שהציב רופין; חשוב מכך: קפלנסקי, גרוס ומאוחר יותר אטינגר סייעו בעיצוב הקרן הקיימת לכלל מוסד הנענה לשאיפותיהן של קבוצות הפועלים בארץ-ישראל. בהנהלת הקרן הקיימת בגרמניה ניתן אפוא לראות כעין כוח מתווך בין התנועה הציונית הבינלאומית לבין ההתיישבות העובדת בראשית פריחתה, תיווך שסייע בטיפוח מחויבותה הפיננסית, המתפתחת לאטה, של התנועה הציונית להתיישבות זו.

הן בתפוצות והן בארץ-ישראל ראו עצמם עסקני ההתיישבות של הצ"ע כמתכנניה של חברה חדשה, תוך שהם מנסים לפתור בעיה שהיתה ייחודית ומוכרת כאחד. מצד אחד, ההתיישבות החקלאית היהודית בארץ-ישראל הציבה אתגרים ללא תקדים בתולדות ההגירה וההתיישבות. מצד אחר, תפיסות בדבר רפורמה של הבעלות על הקרקע ומעבר להתיישבות כפריית היו עניין רווח מאוד בראשית המאה העשרים. פולין הפרוסית, הריינלאנד הגרמני וביצות פונטין (Pontine) באיטליה היו רק כמה אתרים מני רבים, שאליהם נשאו עסקני ההתיישבות של הצ"ע עיניהם בחיפוש אחר דגמים ראויים לחיקוי. פעמים, הוזכרו דגמים אלה בדבריהם אך ורק כדי לחזק אמן רופף, להוכיח שפרויקטים נועזים שהגו עשויים גם עשויים לעלות יפה. אולם במקרים אחרים היה היחס לדגמים רציני במופלג, וראו בהם כעין אב-טיפוס, המספק דוגמאות מאלפות שיש לסגלן בשעת הכושר לתנאי ארץ-ישראל. לא ניתן אפוא לנתק את תולדות היישוב מתולדות הגות הרפורמות ומפעלי הפיתוח שתפסו מקום מרכזי בעולם המערבי במהלך השנים האחרונות שלפני מלחמת-העולם הראשונה.

115 י' גורני, אחדות העבודה, 1919-1930: היסודות הרעיוניים והשיטה המדינית, תל-אביב תשל"ג, עמ' 278-295; ה' ניר, הקיבוץ והחברה: הקיבוץ המאוחד, 1923-1933, ירושלים תשמ"ד, עמ' 193-194; ד' צחור, בדרך להנהגת היישוב: ההסתדרות בראשיתה, ירושלים תשמ"א, עמ' 265-287.