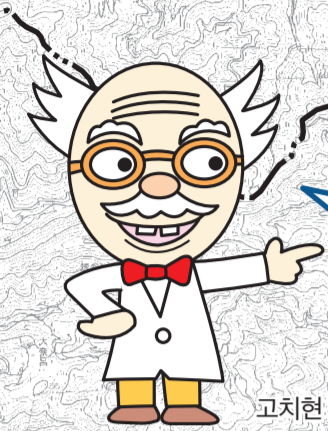


~흔들리면 피하자~ 고치시 쓰나미 장애물 지도



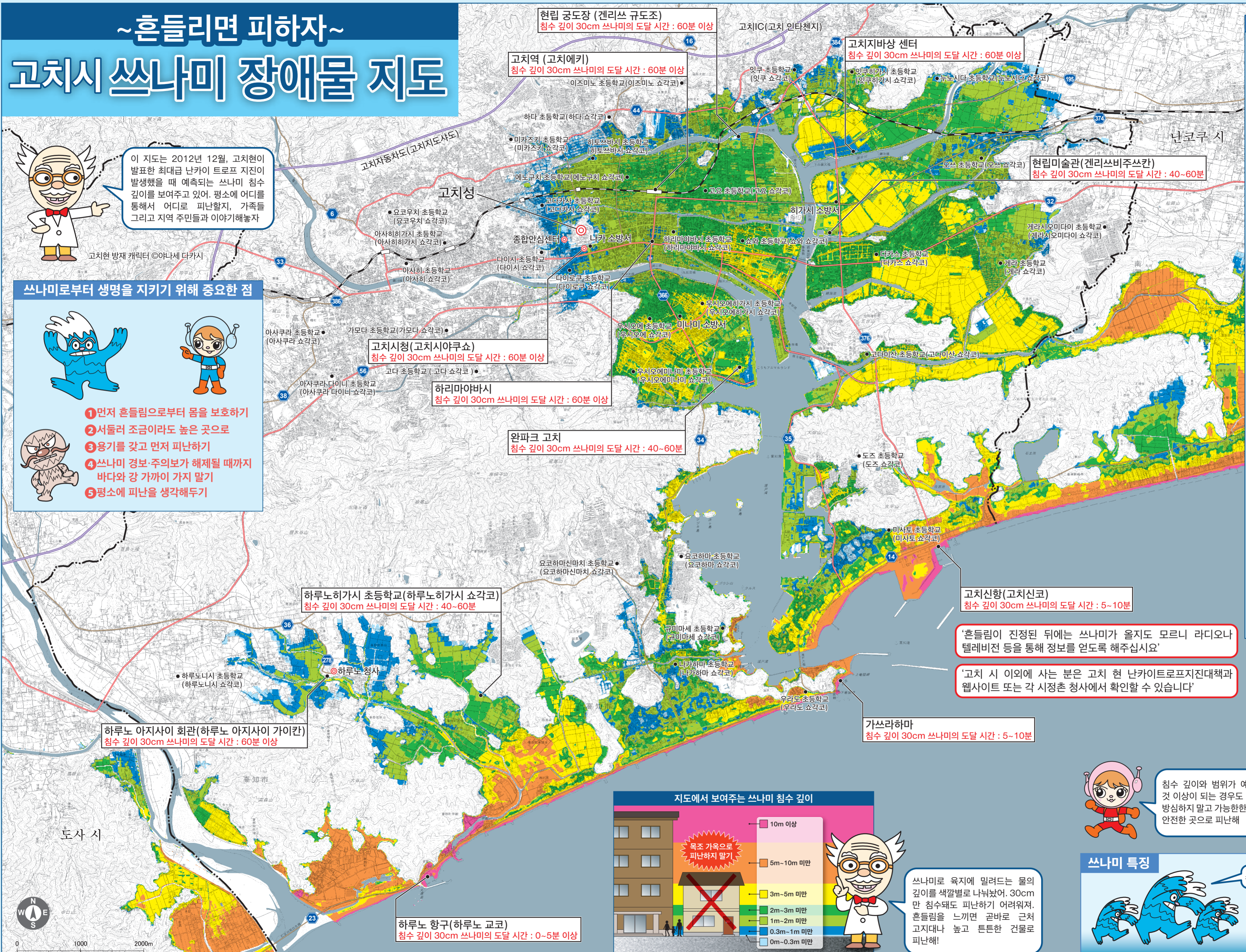
이 지도는 2012년 12월, 고치현이 발표한 최대급 난카이 트로프 지진이 발생했을 때 예측되는 쓰나미 침수 깊이를 보여주고 있어, 평소에 어디를 통해서 어디로 피난할지, 가족들 그리고 지역 주민들과 이야기해놓자

고치현 방재 캐릭터 ©아사세 다카시

쓰나미로부터 생명을 지키기 위해 중요한 점



- 1 먼저 흔들림으로부터 몸을 보호하기
- 2 서둘러 조금이라도 높은 곳으로
- 3 용기를 갖고 먼저 피난하기
- 4 쓰나미 경보·주의보가 해제될 때까지 바다와 강 가까이 가지 않기
- 5 평소에 피난을 생각해두기



쓰나미 관련 표지판

쓰나미 주의 표지판



쓰나미에 주의해야하는 장소야. 흔들리면 바로 피하자!



쓰나미 피난 장소를 나타내는 표지판



(고지대 등) (쓰나미 피난 건물)
(현내에서 통일하여 사용 이전처럼 사용)

쓰나미 피난 장소를 나타내는 표지판이야. 여러가지가 있으니 기억해둬



지도에서 보여주는 쓰나미 침수 깊이



쓰나미로 육지에 밀려드는 물의 깊이를 색깔별로 나눠놨어. 30cm 만 침수돼도 피난하기 어려워. 흔들림을 느끼면 곧바로 근처 고지대나 높고 튼튼한 건물로 피난해!



침수 깊이와 범위가 예상한 것 이상이 되는 경우도 있어. 방심하지 말고 가능한한 높고 안전한 곳으로 피난해

쓰나미 특징



- 쓰나미가 얼마나 무서운지 알려줄게
- 1 쓰나미는 빠르고 높아!
 - 2 쓰나미는 여러번 와!
 - 3 강과 수로를 역류해!

범례
긴급수송도로
제1차(고속도로)
제2차
제3차

この地図は、国土院院長の承認を得て、同院発行の電子地形図25000を複製したものである。(承認番号 平25情復、第818号)また、この地図を第三者が複製する場合には、国土院院長の承認を得る必要がある。

この地図は高知市が所蔵する津波ハザードマップを翻訳したものです。

난카이 토라후 지진이 일어났을 때, 다음 사항을 곧바로 하십시오!

큰 지진이 일어나면 피해도 크기 때문에 모든 사람을 구하는 것이 어렵습니다. 우선 떨어지는 물건으로부터 머리를 보호하고 **‘자신의 생명은 스스로 지킨다!’**는 마음가짐이 중요합니다.

집이나 건물 안에 있을 때 지진이 일어나면 어떻게 할까요?

●집 안에 있다면

큰 가구나 책장이 쓰러지고 액자 등이 떨어질 지도 모릅니다. 튼튼한 테이블이나 책상 밑으로 대피하십시오.



* 무거운 물건으로 인해 책상이 갓눌릴 가능성이 있을 때는 보다 안전한 장소로 도망가십시오.

●많은 사람이 있는 시설에 있다면

담당 직원의 지시에 따르십시오. 침착하게 행동하십시오. 당황해서 출구로 달려 나가지 않도록 하십시오.

●진동이 멈췄다면

모든 가스 기구의 불을 끄고 밸브를 잠그십시오. 누전 차단기를 내려 주십시오.



●엘리베이터 안에 있다면

진동을 느꼈다면 모든 층의 버튼을 누르십시오. 그리고 엘리베이터가 멈춘 층에서 내리십시오.



엘리베이터가 진동을 감지하면 자동으로 가까운 층에 멈출 지도 모릅니다.

밖에 있을 때 지진이 일어나면 어떻게 할까요?

●길을 걷고 있다면

건물 근처를 걷고 있을 때는 유리창이나 간판 등 여러 가지가 머리 위로 떨어집니다. 가지고 있는 물건으로 머리를 보호하고 안전한 장소로 도망가십시오.



●블록담이나 자동판매기의 옆을 걷고 있다면

바로 그 자리에서 떨어지십시오. 블록담이나 자동판매기가 쓰러질 염려가 있습니다.



●산 속에 있다면

벼랑에서 떨어져 주십시오. 산사태가 일어날 지도 모릅니다.



●자동차를 운전 중이라면

진동을 느꼈다면 천천히 속도를 줄입니다. 당황하지 말고 도로의 왼쪽에 차를 세웁니다. 그리고 시동을 끕니다. 비상등을 켜서 주변의 차들도 알아챌 수 있도록 합니다.

붕괴될 위험이 있으므로 긴정사면 아래나 터널 출입구 근처에 차를 세우지 마십시오. 자동차 문은 잠그지 마십시오. 자동차 키는 꽂아둔 채로 두십시오.

귀중품 등은 가지고 나오십시오. 차에서 내려서 대피하십시오. 도망갈 때 다른 차량에 치이지 않도록 주의하십시오.



●여진(요진)에 주의하십시오

큰 지진이 일어난 후에는 지진이 몇 번이고 일어날 수도 있으므로 주의하십시오. 기상청에서 여진 정보에 대해 알려주므로 라디오나 텔레비전을 잘 들으십시오. 위험하므로 파손된 집에 들어가지 마십시오. 바위나 흩이 떨어지는 곳(산이나 벼랑)에 가까이 가지 마십시오.

최대 규모 난카이 토라후 지진의 특징

최대 규모의 지진·쓰나미가 발생하면 굉장히 큰 피해가 도카이에서 규슈에 걸쳐 광범위에 미치기 때문에 고치현 밖에서의 조기 지원을 기대하기 힘들 가능성도 있습니다.

지면이 길고 강하게 흔들립니다.

최대 규모의 지진이 발생하면 고치현 전역은 강하게 흔들리고 26개 시정촌이 최대 진도7, 나머지 시정촌에서도 진도6강(強)이 예상되고 있습니다.

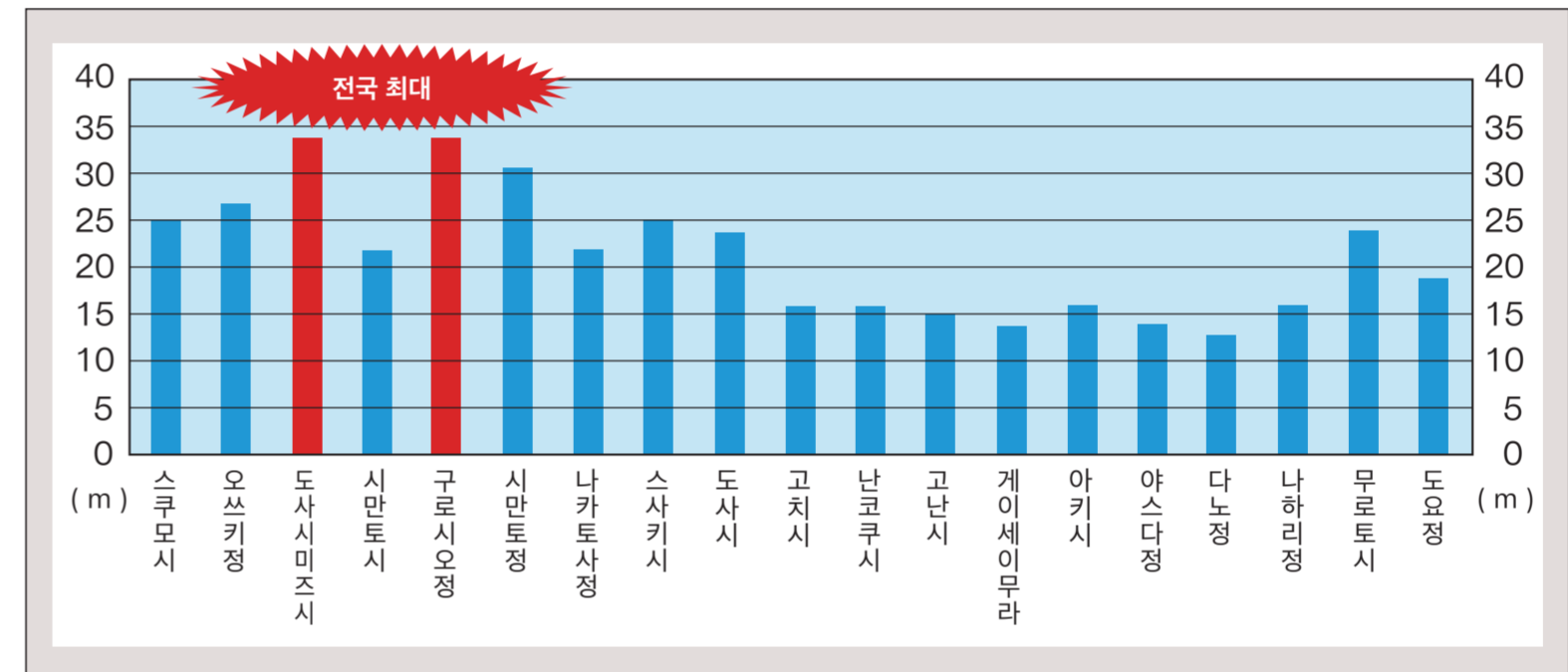
동일본대지진의 진원역은 해역 전체였지만 난카이 토라후 지진의 예상 진원역은 육지에도 걸쳐 있으며 고치현도 그 안에 포함되어 있습니다. 그렇기 때문에 진동이 커집니다.

파도가 높은 쓰나미는 빨리 옵니다

고치현에서는 1미터의 쓰나미가 지진 발생 후 빠른 곳에서는 3분 정도면 해안선에 밀려옵니다. 또한 우라노우치만이나 우라도만의 안쪽 등 일부를 제외하고 해안선 전부에서 쓰나미의 최대 높이가 10미터를 넘을 것으로 예상되고 있습니다.

■해안선에서의 쓰나미 높이 (2012년 8월 내각부 공표)

각 시정촌의 해안선에서 가장 높은 쓰나미의 높이를 알 수 있습니다.



쓰나미로부터 도망칠 때, 어떻게 하면 좋을까요?

흔들리면 ↓	흔들리면 우선 자신의 몸을 보호하십시오. 긴 진동이나 강한 진동이 온 후에는 반드시 쓰나미가 온다고 생각하십시오.	
우선 ↓	흔들림이 멈추면, 곧바로 필요한 물건만 가지고 도망갑니다(안경, 약, 라디오, 손전등 등 대피할 때에 필요한 물건만 바로 가지고 나갈 수 있도록 항상 준비해 둡니다). 쓰나미 정보(쓰나미 제이호)나 쓰나미 주의보(쓰나미 주이호)가 발령되지 않았어도 도망가십시오.	
서둘러서 ↓	정해진 집합 장소로 빨리 도망가십시오. 낮은 곳에 있어서 어디로 대피해야 좋을 지 모를 때는 높은 지대(다카다이)나 빌딩 등에 올라가십시오. 파도의 높이에 따라서는 더욱 높은 곳으로 도망가십시오. 원칙적으로 자동차를 이용하지 말고 도망가십시오(도로가 정체가 되거나 자동차 키를 찾는 동안 도망갈 타이밍을 놓칠 수 있습니다).	
쓰나미 제이호 등이 해제될 때까지	쓰나미는 몇 번이고 옵니다. 안전한 곳으로 도망간 후에는 라디오 등으로 쓰나미가 더이상 오지 않는 것을 확인한 후에 집으로 돌아가십시오. 쓰나미 제이호 등이 해제될 때까지는 집에 들어가지 마십시오.	

発行者：(公財) 高知県国際交流協会

このパンフレットは一般財団法人自治体国際化協会(CLAIR)の助成事業により作成されています。



발행/(재)고치현국제교류협회(KIA)

'이 팸플릿은 일반재단법인 지자체국제화협회(CLAIR)의 조성사업에 의해 작성되었습니다'