

Lapin suhdannekatsaus - katsaus vuoteen 2021

- 2 SUHDANNEKUVA
- 4 LAPIN TALOUDEN RAKENNE
- 7 TOIMIALOJEN KEHITYS
- 8 KAIVOSTOIMINTA JA LOUHINTA
- 9 TEOLLISUUS
- 11 RAKENTAMINEN
- 12 KAUPPA
- 13 KULJETUS JA VARASTOINTI
- 14 LIIKE-ELÄMÄN PALVELUT
- 15 MAJOITUS- JA RAVITSEMISTOIMINTA
- 16 MATKAILUPALVELUT
- 17 LAPIN MATKAILUKESKUKSET
- 19 KEMI-TORNION SEUTUKUNTA
- 22 ROVANIEMEN SEUTUKUNTA
- 25 LAPIN MAAKUNNAN KAIKKI SEUTUKUNNAT
- 26 TIETOLÄHTEET JA KÄSITTEET
- 27 LIITE

Vinkki: Mikäli haluat kopioida suhdannekatsauksen kuvia käyttöösi, avaa katsaus pdf-ohjelmistolla, jolloin kuvat aktivoituvat kopioitavaan muotoon. Pdf-ohjelmistosta riippuen voi olla tarpeen aktivoida muokkaa-tila ennen tätä. Tekstin ja kuvien kopioiminen PDF-tiedostoista. Tarvittaessa voit käyttää Kuvankaappaustyökalua.

Suhdannekuva

👍 Lapin suhdannetrendit

- Lapin suhdannekehitys kääntyi vuonna 2021 edellisen vuoden notkahduksen jälkeen kasvuun ja liikevaihdon vuosimuutos oli positiivinen kaikilla tarkastelluilla toimialoilla - Henkilöstömäärän (ml. julkinen sektori) kehitystrendin notkahdus oli vuonna 2020 liikevaihtoa loivempi ja samoin vuoden 2021 käänne parempaan.
- Vuoden 2021 kolmella viimeisellä neljänneksellä kasvun veturina toimivat vähintään 20 henkeä työllistävät yritykset.
- Kaivostoiminnan liikevaihdon kasvu jatkui Lapissa muita tarkasteltuja toimialoja voimakkaampana ja ilman vuoden 2020 notkahdusta - Myös henkilöstömäärä kasvaa, joskin liikevaihtoa selvästi maltillisemmin.
- Teollisuuden liikevaihdon trendi noudattelee viennin ja suuryritysten kehitystä. Lapin teollisuuden liikevaihdon trendi laski ja notkahti vuosina 2019 ja 2020, mutta kääntyi kasvuun vuonna 2021 - Henkilöstömäärän trendi on kehittynyt liikevaihtoa tasaisemmin ja myös hitaammin.
- Lapin teollisuudessa pois lukien suuryritykset liikevaihtokehitys notkahti vuonna 2020 koko toimialaa vähemmän ja trendi on koko toimialaa korkeammalla suhteessa vertailuvuoteen 2015.
- Rakentamisen liikevaihdon kehitys on ollut Lapissa koko maata paremmassa kasvussa ja kasvutrendi vahvistui vuonna 2021 - Myös henkilöstömäärä kääntyi kahden miinusmerkkisen vuoden jälkeen kasvuun.
- Kaupan alan liikevaihdon vuonna 2020 hidastunut trendikehitys nopeutui vuonna 2021 - Myös henkilöstömäärän trendi oli kasvussa vuonna 2021, mutta liikevaihtoa hitaammassa.
- Kuljetuksen ja varastoinnin liikevaihdon trendi on palautunut vertailuvuotta 2015 paremmaksi, mutta henkilöstömäärän osalta trendi jäi koko vuoden 2021 ajan vertailuvuoden alapuolelle.
- Liike-elämän palveluissa sekä liikevaihdon että henkilöstömäärän kehitystrendi kääntyi uudelleen kasvuun vuoden 2021 aikana - Liikevaihdon trendi ylsi aiempia vuosia korkeammalle ja henkilöstömäärä palautui vuoden 2019 tasolle.
- Matkailussa liikevaihdon trendi oli vielä alkuvuodesta 2021 vertailuvuoden 2015 alapuolella, mutta trendikehitys parani loppuvuotta kohti. Henkilöstömäärän trendi notkahti vuonna 2020 vähemmän, mutta toisaalta myös palautuminen vertailuvuotta paremmaksi on ollut hitaampaa.
- Vuonna 2021 liikevaihdon trendi kääntyi kaikissa matkailukeskuksissa kasvuun - Myös henkilöstömäärän trendi parani kaikissa matkailukeskuksissa loppuvuotta 2021 kohti.
- Vuoden 2021 kolmella ensimmäisellä neljänneksellä liikevaihdon kehitys kääntyi kaikissa Lapin seutukunnissa kasvuun koronapandemiavuoden 2020 notkahduksen jälkeen - Liikevaihto on kasvanut vuodesta 2015 voimakkaimmin Pohjois-Lapin lisäksi Tunturi- ja Itä-Lapissa.
- Sekä Kemi-Tornion että Rovaniemen seutukunnan liikevaihto ja henkilöstömäärä (ml. julkinen sektori) elpyivät vuoden 2020 notkahduksesta vuoden 2021 aikana.

Toimialojen kehitystrendit 2021

vuosimuutos-% (ennakkoarvio 2021)



Kaivostoiminta ja louhinta
+32,1 % liikevaihto (912 milj. €)
+1,6 % henkilöstömäärä (2 110 htv)



Teollisuus
+19,6 % liikevaihto (7 582 milj. €)
+2,9 % henkilöstömäärä (7 420 htv)



Teollisuus pl. suurteollisuus
+11,9 % liikevaihto (1 436 milj. €)
+8,7 % henkilöstömäärä (4 110 htv)



Teollisuuden vienti
+17,2 % liikevaihto (4 018 milj. €)



Rakentaminen
+7,1 % liikevaihto (913 milj. €)
+4,7 % henkilöstömäärä (5 240 htv)



Tukku ja vähittäiskauppa
+9,1 % liikevaihto (2 710 milj. €)
+5,1 % henkilöstömäärä (6 290 htv)



Kuljetus ja varastointi
+9,6 % liikevaihto (534 milj. €)
-0,8 % henkilöstömäärä (3 240 htv)



Liike-elämää palveleva toiminta
+8,8 % liikevaihto (419 milj. €)
+2,8 % henkilöstömäärä (6 030 htv)



Majoitus- ja ravitsemistoiminta
+8,7 % liikevaihto (419 milj. €)
-3,5 % henkilöstömäärä (3 300 htv)



Matkailupalvelut
+1,8 % liikevaihto (348 milj. €)
-11,9 % henkilöstömäärä (2 400 htv)

Suhdannekuva (2/2)

Lapin suhdannekehitys notkahti koko maata voimakkaammin koronaviruspandemian rajoitustoimien iskiessä keväällä 2020. Tarkastelussa olevista toimialoista vain kaivostoiminnan kehitystrendi jatkui kasvussa myös vuonna 2020. Vuonna 2021 suhdannekehitys kääntyi kasvuun. Liikevaihdon vuosimuutos oli positiivinen kaikilla tarkastelluilla toimialoilla. Eniten liikevaihto kasvoi kaivostoiminnassa ja teollisuudessa ja vähiten matkailupalveluissa. Henkilöstömäärän (ml. julkinen sektori) kehitystrendin notkahdus oli vuonna 2020 liikevaihtoa loivempi ja samoin vuoden 2021 käänne parempaan. Henkilöstömäärän vuosimuutos jäi vuonna 2021 edelleen negatiiviseksi matkailupalveluissa, majoitus- ja ravitsemistoiminnassa sekä kuljetuksessa ja varastoinnissa. Kolmella viimeisellä vuosineljänneksellä kasvun veturina toimivat Lapissa vähintään 20 henkeä työllistävät yritykset.

Vuonna 2021 Lapin kaikkien toimialojen liikevaihto kasvoi 14,6 prosenttia edellisvuodesta. Vuonna 2020 liikevaihdon kehitys oli pääsääntöisesti negatiivista ja liikevaihto väheni vuoden aikana 8,0 prosenttia. Vuoden 2021 ensimmäisellä neljänneksellä liikevaihto väheni vielä 5,5 prosenttia vuoden 2020 vastaavasta neljänneksestä, mutta alkuvuoden jälkeen kehityksen suunta muuttui. Liikevaihtoa kertyi toisella neljänneksellä 24,4 prosenttia, kolmannella neljänneksellä 18,5 prosenttia ja viimeisellä neljänneksellä 22,6 prosenttia enemmän kuin vuoden 2020 vastaavina ajanjaksoina, jolloin liikevaihdon vuosimuutos oli miinuksella 6,6-13,6 prosenttia. Koko maan kaikkien toimialojen liikevaihto kasvoi 10,6 prosenttia vuonna 2021.

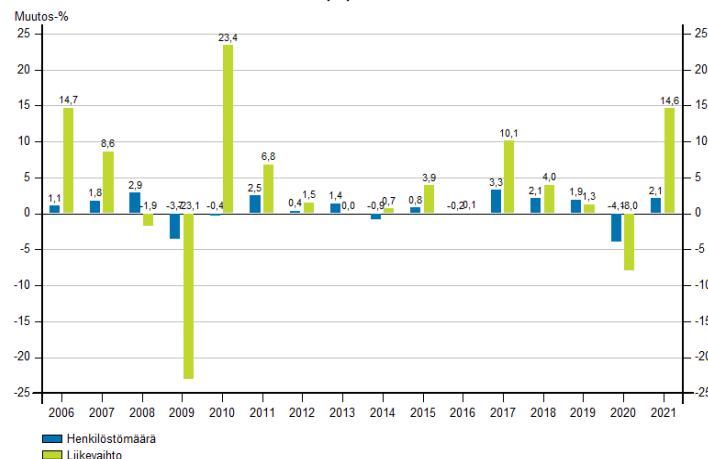
Teollisuuden vientiliikevaihto kasvoi Lapissa 17,2 prosenttia ja koko maassa 14,1 prosenttia vuonna 2021. Vienti väheni vielä vuoden 2021 ensimmäisellä neljänneksellä 9,3 prosenttia vuodentakaisesta, mutta kehitys muuttui myönteiseksi maaliskuussa. Vienti kasvoi toisella neljänneksellä 36,0 prosenttia, kolmannella neljänneksellä 27,3 prosenttia ja viimeisellä neljänneksellä 20,6 prosenttia. Vuonna 2020 teollisuustoimialojen vienti kehittyi Lapissa negatiivisesti ja putosi 16,6 prosenttia vuodesta 2019. Vientiliikevaihto oli laskussa jo vuonna 2019, jolloin se väheni 4,0 prosenttia.

Kaikkien toimialojen henkilöstömäärä (ml. Julkinen sektori) kasvoi Lapissa 2,1 prosenttia vuonna 2021. Liikevaihdon tavoin ensimmäinen neljännes oli vielä alavireinen, ja henkilöstömäärä väheni 6,5 prosenttia vuoden 2020 ensimmäiseen neljännekseen verrattuna. Huhtikuussa kehitys muuttui myönteiseksi, ja henkilöstömäärä kasvoi toisella neljänneksellä 5,7 prosenttia, kolmannella neljänneksellä 5,1 prosenttia ja viimeisellä neljänneksellä 4,5 prosenttia. Vuonna 2020 henkilöstömäärä laski 4,1 prosenttia kolmen edellisen vuoden 1,9-3,3 prosentin kasvun jälkeen. Koko maan kaikkien toimialojen henkilöstömäärä kasvoi 3,6 prosenttia vuonna 2021.

Kasvukatsaus

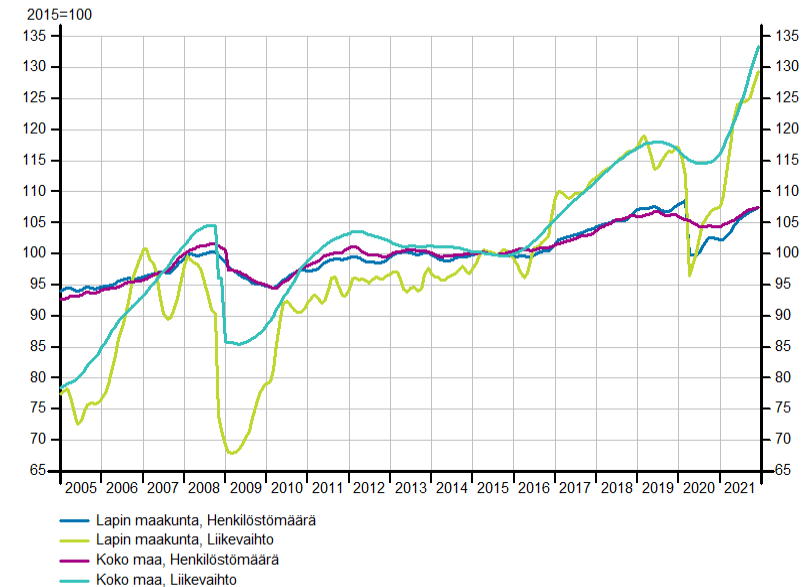
Lapissa kaikkien toimialojen kaiken kokoisten yritysten muutosvaikutus liikevaihtoon oli negatiivinen vielä vuoden 2021 ensimmäisellä neljänneksellä. Toisella neljänneksellä tilanne muuttui positiiviseksi yritysten kokoluokkaan katsomatta. Kolmella viimeisellä neljänneksellä kasvun veturina toimivat suuret, vähintään 20 henkeä työllistävät yritykset.

Liikevaihdon ja henkilöstömäärän kehitys Lapissa vuosimuutos (%) vuosina 2006-2021

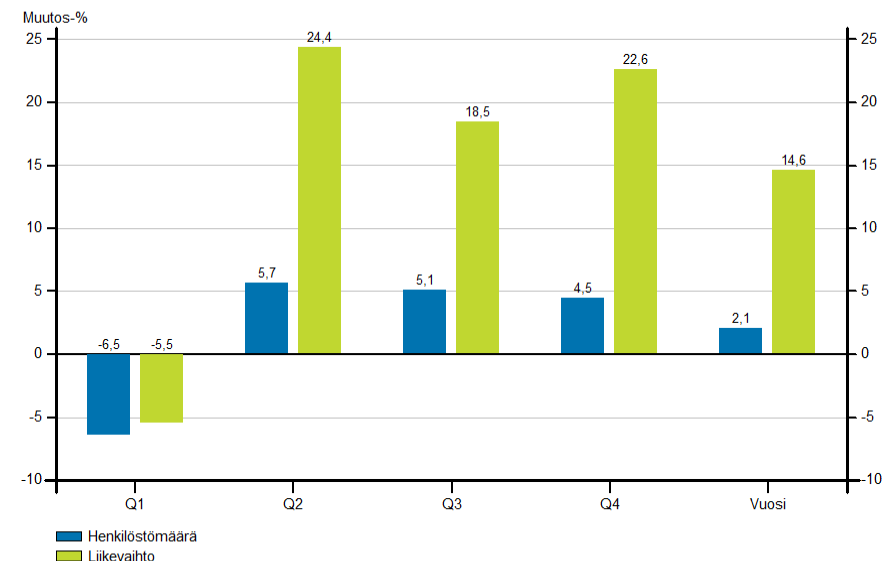


Liikevaihdon ja henkilöstömäärän trendikehitys

Lapissa ja koko maassa



Liikevaihdon ja henkilöstömäärän kehitys Lapissa vuonna 2021 vuosimuutos (%) vuosineljänneksittäin (Q) ja koko vuosi



Lapin talouden rakenne (1/3)

Lappi avainlukuina

Lapin väkiluku oli vuoden 2021 lopussa lähes 176 500. Uusimpien tilastojen mukaan Lapissa oli työvoimaa 80 380 henkilöä, työpaikkoja 68 370 ja alueen bruttokansantuote yli 6,9 miljardia euroa. Taloudellinen huoltosuhde, 158 työvoiman ulkopuolella olevaa ja työtöntä sataa työllistä kohti, heikkeni edellisestä vuodesta, ja on heikompi kuin koko maassa.

Ennakoarvion mukaan Lapin liikevaihto oli vuonna 2021 noin 15,4 miljardia euroa ja teollisuuden vientiliikevaihto 4 miljardia euroa. Yritysten ja yhteisöjen (ml. julkinen sektori) henkilöstömäärä oli viime vuonna ennakoarvion mukaan noin 62 600 henkilötyövuotta. Vuonna 2020 Lapissa toimi 12 780 yritysten toimipaikkaa, joiden henkilöstö oli yhteensä 41 070 henkilötyövuotta.

Lapin avainlukuja



176 490
Lapin väkiluku
(2021 vuoden lopussa)



80 380
Työvoima
(2020 vuoden lopussa)



68 370
Työpaikat
(2020 vuoden lopussa)



6 940 milj. euroa
Bruttokansantuote
(2019)



158
Taloudellinen huoltosuhde
(2020 vuoden lopussa)



15 395 milj. euroa
Liikevaihto
(2021 ennakoarvio)



4 018 milj. euroa
Teollisuuden vientiliikevaihto
(2021 ennakoarvio)



62 600
Yritysten ja yhteisöjen
henkilöstömäärä, htv
(2021 ennakoarvio)



12 780
Yritysten toimipaikkoja
(2020)



41 070
Yritysten henkilöstö, htv
(2020)

Lapin talouden rakenne (2/3)

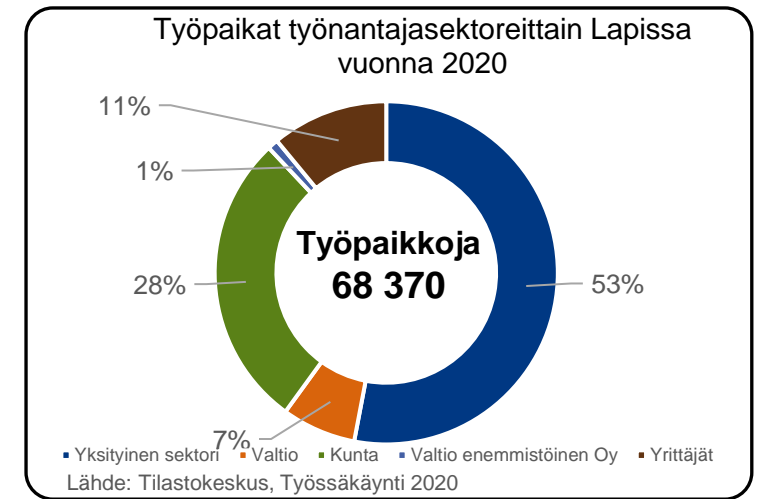
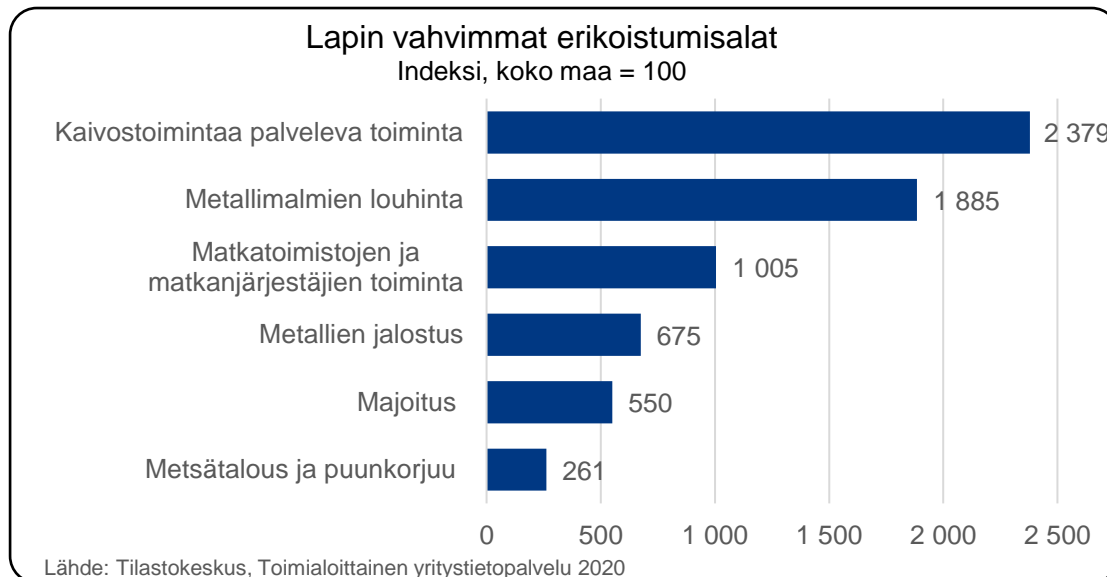
Työpaikkarakenne

Vuonna 2020 työpaikkojen määrä laski ja koronapandemiavaikutusten kohdentumisen vuoksi se näkyi jossain määrin muutoksina työpaikkojen työnantajasektori- ja toimialajakaumassa. Lapin työpaikoista 65 prosenttia oli vuonna 2020 yksityissektorilla (yksityinen sektori, valtioenemmistöinen Oy, yrittäjät) ja 35 prosenttia julkisella sektorilla (valtio, kunta). Pidemmällä aikavälillä työpaikkarakenteesta näkyy työpaikkojen lisääntyminen yksityissektorilla ja ero koko maan työnantajasektoreittaiseen jakaumaan on kaventunut. Huomattavimmat erot ovat yksityisen sektorin alempi osuus ja kuntasektorin koko maata korkeampi osuus. Yrittäjien osuus on Lapissa korkeampi kuin koko maassa.

Toimialoittain tarkasteltuna suurimpia työllistäjiä Lapissa ovat terveys- ja sosiaalipalvelut, jalostus (ml. kaivostoiminta), liike-elämän palvelut ja kauppa. Samat toimialat ovat suurimpia myös koko maassa ja Lapin työpaikkojen toimialarakenne eroaa enimmillään 4 % -yksiköllä/toimiala koko maan rakenteesta.

Erikoistumisalat

Yritystoiminnan erikoistumista voidaan tarkastella suhteuttamalla Lapin kunkin toimialan henkilöstömääräosuus koko maan osuuteen. Indeksitarkastelun (koko maa=100) mukaan Lappi on erikoistunut vahvimmin kaivostoimintaa palvelemaan toimintaan, metallimalmien louhintaan, matkatoimistojen ja matkanjärjestäjien toimintaan, metallien jalostukseen, majoitukseen sekä metsätalouteen ja puunkorjuuseen. Matkailuelinkeinon vahva asema ja vaikutukset useille toimialoille näkyy myös matkailua palvelevilla henkilöstömäärältään pienillä toimialoilla koko maata korkeampana indeksinä, esimerkkinä kirjastojen, arkistojen, museoiden ja muiden kulttuurilaitosten toiminta. Tehtäessä vastaava erikoistumislaskelma yritysten liikevaihdon mukaan, Lapin erikoistumisalaksi nousee edellä mainittujen lisäksi moottoriajoneuvojen, perävaunujen ja puoliperävaunujen valmistus.



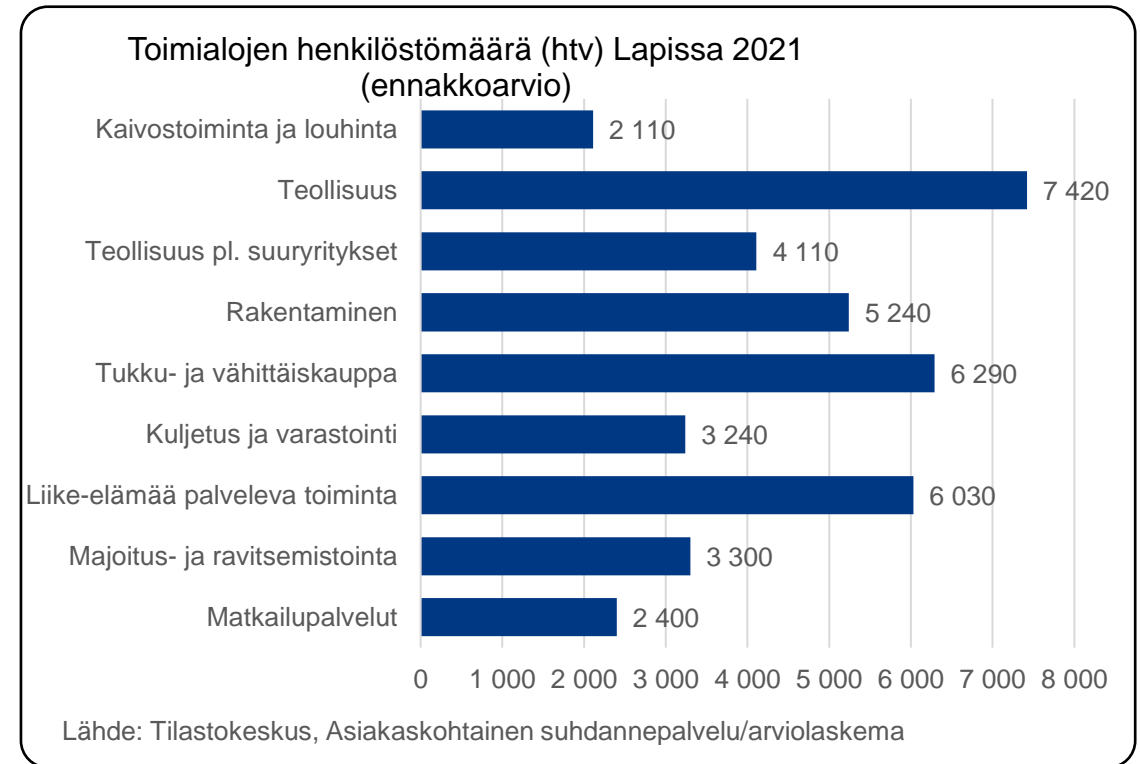
Lapin talouden rakenne (3/3)

Toimialojen liikevaihto ja henkilöstömäärä

Ennakoarvion mukaan Lapin liikevaihto oli vuonna 2021 noin 15,4 miljardia euroa. Suhdannekatsauksessa tarkastelussa olevista toimialoista teollisuuden osuus Lapin liikevaihdosta oli 49 prosenttia. Kaivostoiminta mukaan luettuna osuus nousee 55 prosenttiin. Kaupan osuus liikevaihdosta oli lähes 18 prosenttia, rakentamisen 6 prosenttia ja matkailulle tyypillisten toimialojen (majoitus- ja ravitsemistoiminta ja useista toimialoista koostuva matkailupalvelut) 5 prosenttia.

Yritysten ja yhteisöjen (ml. julkinen sektori) henkilöstömäärä oli vuonna 2021 ennakoarvion mukaan noin 62 600 henkilötyövuotta. Yritysten henkilöstömäärä jakaantuu liikevaihtoa tasaisemmin eri toimialoille. Teollisuus oli henkilöstömäärältään suurin, vuoden 2021 ennakoarvion mukaan 7 420 henkilötyövuotta. Seuraavaksi eniten työllistivät kauppa 6 290, liike-elämän palvelut 6 030 ja rakentaminen 5 240 henkilötyövuotta. Matkailulle tyypillisten toimialojen (kuviassa majoitus- ja ravitsemistoiminta ja useista toimialoista koostuva matkailupalvelut) työllisyysvaikutus oli vuonna 2021 yhteensä 5 700 henkilötyövuotta.

Huom! Henkilöstöpalveluyritysten kautta tapahtuva henkilöstön vuokrauksen osalta henkilöstömäärä kirjautuu liike-elämän palveluihin eli ei kohdennu työvoiman käyttäjäyrityksen toimialan mukaan.



Toimialojen kehitys

Kaivostoiminta erottuu pitkän aikavälin trendikehityksessä muita toimialoja positiivisemmalla liikevaihto- ja henkilöstömääräkehityksellään. Kaikkien muiden tarkasteltujen toimialojen liikevaihdon trendikehitys notkahti, kasvu hidastui tai pysähtyi vuonna 2020. Vuonna 2021 liikevaihdon trendi kääntyi kasvuun kaikilla toimialoilla, kaivostoiminnan erottuessa vahvimmalla kehityksellään. Myös teollisuudessa, majoitus- ja ravitsemistoiminnassa ja matkailupalveluissa liikevaihdon trendi palautui vertailuvuotta 2015 paremmaksi.

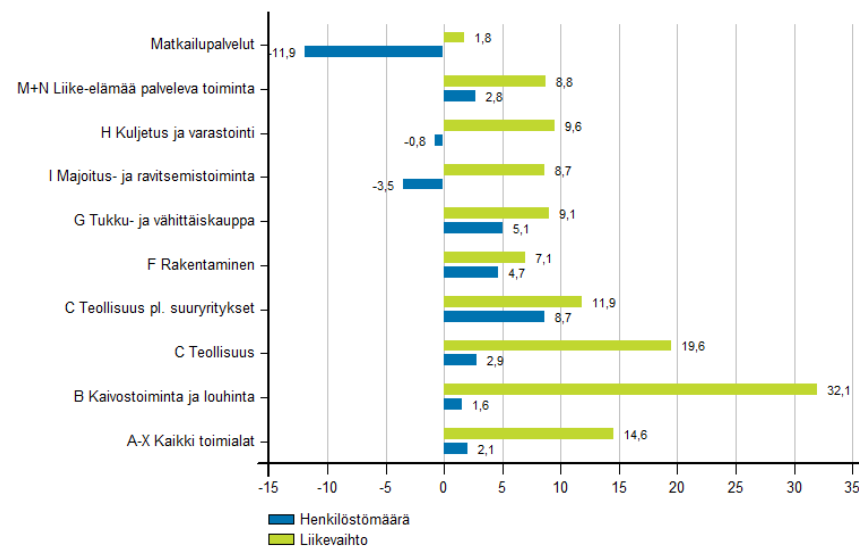
Henkilöstömäärän kehitystrendi on ollut kaivostoiminnan jälkeen paras matkailupalveluissa. Myös henkilöstömäärän trendi notkahti tai oli alavireinen pandemiavuonna 2020 kaivostoimintaa lukuun ottamatta muilla tarkastelluilla toimialoilla. Henkilöstömäärän trendi päättyi vuonna 2020 majoitus- ja ravitsemistoiminnassa ja kuljetuksessa ja varastoinnissa vertailuvuotta 2015 heikommaksi. Vuonna 2021 henkilöstömäärän kehitystrendi kääntyi kasvuun kaikilla toimialoilla. Kuljetuksen ja varastoinnin henkilöstömäärä jäi edelleen vertailuvuoden alapuolelle, mutta majoitus- ja ravitsemistoiminnassa trendi oli taas elokuusta alkaen vertailuvuotta parempi.

Vuonna 2021 liikevaihto kasvoi edellisvuodesta kaikilla tarkastelluilla toimialoilla. Useilla toimialoilla oli taustalla edellisen vuoden voimakas negatiivinen vuosimuutos. Eniten liikevaihto kasvoi kaivostoiminnassa ja teollisuudessa. Vähiten kasvua kertyi matkailupalveluissa.

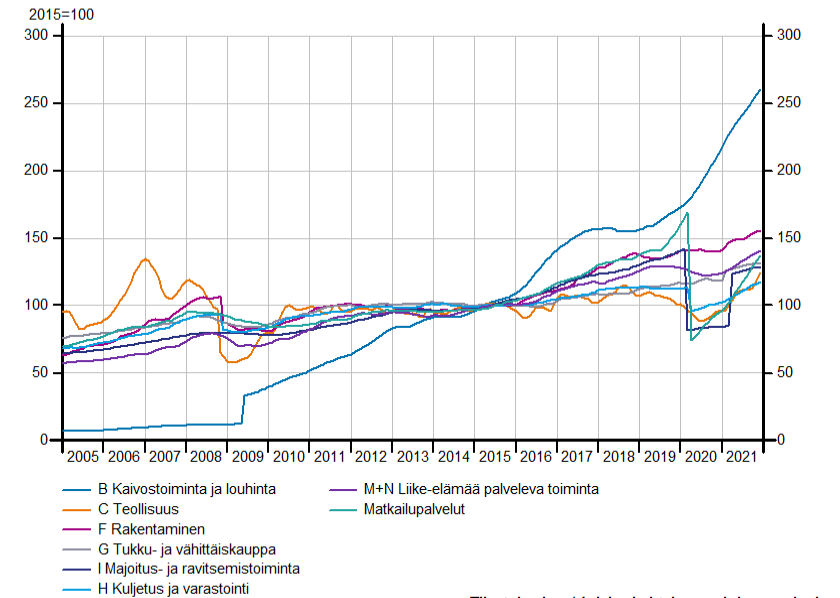
Kaikilla tarkastelluilla toimialoilla henkilöstömäärän vuosikehitys jäi liikevaihtoa vaisummaksi ja muutamalla toimialalla liikevaihdosta poiketen edelleen miinukselle. Vuoden 2021 henkilöstömääräkehitys oli negatiivinen matkailupalveluissa, majoitus- ja ravitsemistoiminnassa sekä kuljetuksessa ja varastoinnissa. Muilla tarkastelluilla toimialoilla henkilöstömäärä kasvoi, eniten kaupassa, rakentamisessa ja teollisuudessa pois lukien suuryritykset.

Henkilöstöpalveluyritysten kautta tapahtuva henkilöstön vuokraus on tyypillistä useilla toimialoilla erityisesti sesonkiluontoisissa ja sijaistyövoimatarpeissa. Vuokratyövoima kirjautuu henkilöstömäärissä liike-elämän palveluihin. Sitä ei pystytä kohdentamaan työvoiman käyttäjäryityksen toimialan mukaan. Esim. matkailussa vuokratyövoiman käyttö on yleistä, joten matkailutoimialojen henkilöstömäärän kehitystrendien ja vuosimuutosten tarkastelussa tämä ilmiö on otettava huomioon. Merkittävä vuokratyövoiman käytön lisäys henkilöstön rekrytoinnissa voi näkyä huomattavanakin liikevaihtokehityksestä poikkeavana vuosimuutoksena henkilöstömäärässä. Lisäksi joissain tapauksissa henkilöstöpalveluyritysten liikevaihtoa ja henkilöstömäärää ei pystytä kohdentamaan alueellisesti sinne, missä toiminta tapahtuu.

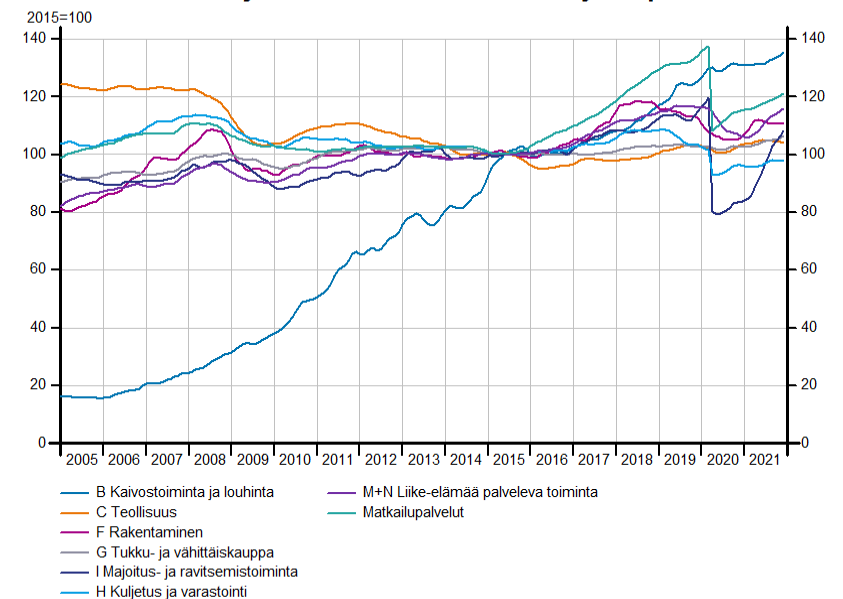
Liikevaihdon ja henkilöstömäärän kehitys Lapissa vuonna 2021 vuosimuutos (%)



Toimialojen liikevaihdon trendikehitys Lapissa



Toimialojen henkilöstömäärän kehitys Lapissa



Kaivostoiminta ja louhinta

Metallimalmien louhinta; Muu kaivostoiminta ja louhinta; Kaivostoimintaa palveleva toiminta

Kaivostoiminnan liikevaihdon kasvu on jatkunut Lapissa muita tarkasteltuja toimialoja voimakkaampana ja ilman vuoden 2020 notkahdusta. Myös henkilöstömäärä kasvaa, joskin liikevaihtoa selvästi maltillisemmin. Toimialan liikevaihtokehitys on myös koko maata voimakkaammassa kasvussa. Kasvun vetureina toimivat yli 20 henkeä työllistävät ja vähintään viisi vuotta toimineet yritykset sekä vientiä ja tuontia harjoittavat yritykset.

Kaivostoiminnan ja louhinnan liikevaihto jatkoi Lapissa kasvuaan vuonna 2021, ja kasvua edellisvuoteen verrattuna kertyi 32,1 prosenttia. Liikevaihto kasvoi ensimmäisellä neljänneksellä 37,5 prosenttia, toisella neljänneksellä 47,5 prosenttia, kolmannella neljänneksellä 19,3 prosenttia ja viimeisellä neljänneksellä 27,6 prosenttia. Toimialan liikevaihto kehittyi erittäin myönteisesti myös vuonna 2020 kasvun ollessa 25,2 prosenttia. Kahtena edellisenä vuonna 2018-2019 kaivostoiminnan liikevaihto hieman laski vuosien 2016 - 2017 vahvan yli 24 % kasvun jälkeen. Koko maassa kaivostoiminnan ja louhinnan liikevaihto kasvoi 10,6 prosenttia vuonna 2021.

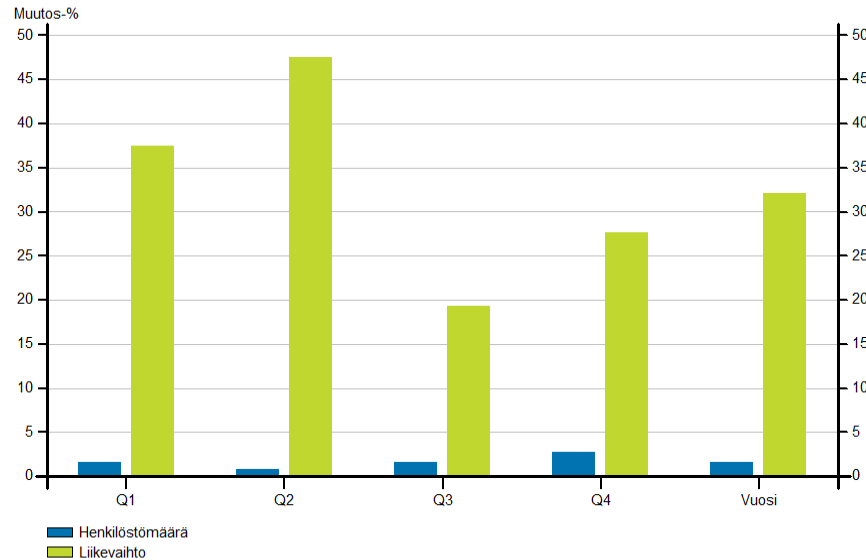
Kaivostoiminnan ja louhinnan henkilöstömäärä kehittyi Lapissa liikevaihtoa hillitymmin vuonna 2021, ja kasvua edellisvuoteen verrattuna kertyi 1,6 prosenttia. Henkilöstömäärä lisääntyi ensimmäisellä neljänneksellä 1,6 prosenttia, toisella neljänneksellä 0,8 prosenttia, kolmannella neljänneksellä 1,6 prosenttia ja viimeisellä neljänneksellä 2,7 prosenttia vuoden 2020 vastaaviin ajanjaksoihin verraten. Henkilöstömäärä oli kasvussa myös neljänä edellisenä vuonna, ja vuonna 2020 kasvua kertyi 6,2 prosenttia.

Kasvukatsaus

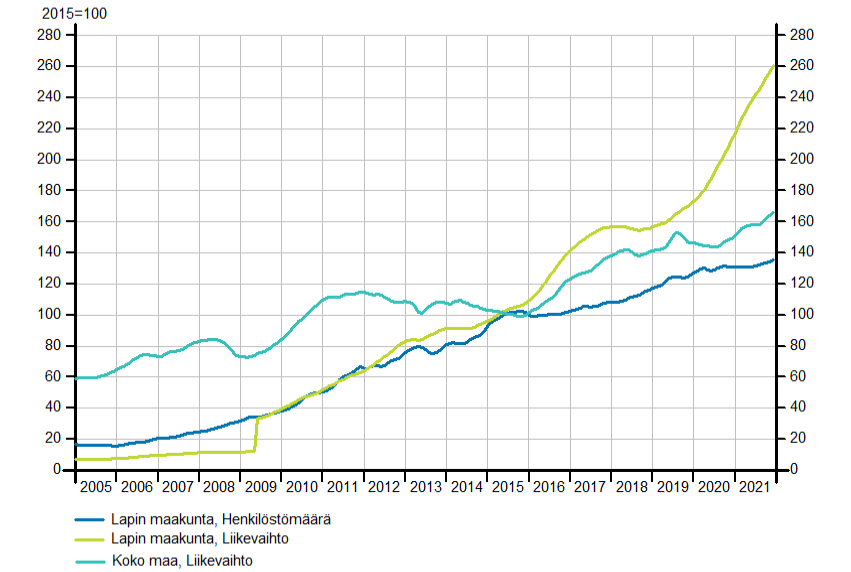
Kaivostoiminnan ja louhinnan yritysten liikevaihto kasvoi koko vuoden 2021. Toimialan luonteesta johtuen alle viisi vuotta toimineiden yritysten muutosvaikutus oli kuitenkin negatiivinen. Kasvun vetureina toimivat suuret, yli 20 henkeä työllistävät ja vähintään viisi vuotta toimineet yritykset sekä vientiä että tuontia harjoittavat yritykset.

Kaivostoiminta ja louhinta	Ennakoarvio 2021
Liikevaihto, milj. €	912
Henkilöstö, htv	2 110

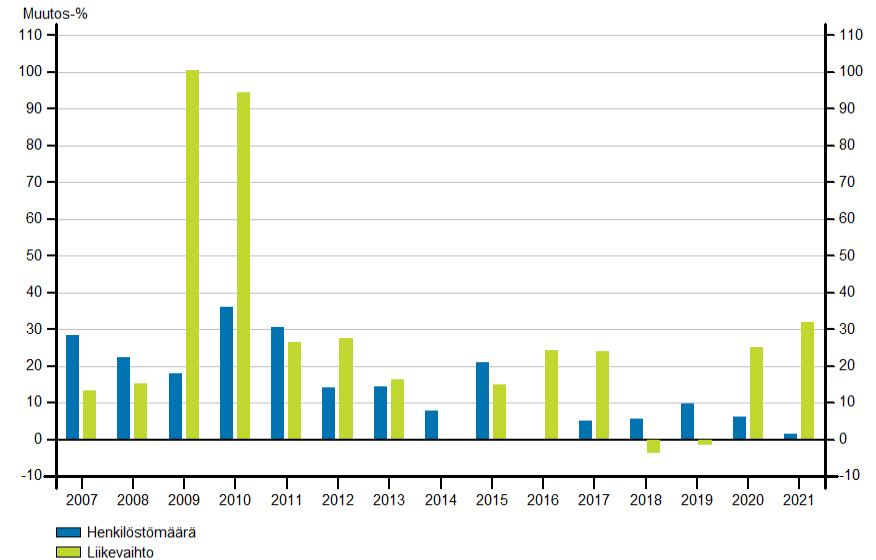
Kaivostoiminnan liikevaihdon ja henkilöstömäärän kehitys Lapissa vuonna 2021 vuosimuutos (%) vuosineljänneksittäin (Q) ja koko vuosi



Kaivostoiminnan liikevaihdon ja henkilöstömäärän trendikehitys Lapissa ja koko maassa



Kaivostoiminnan liikevaihdon ja henkilöstömäärän kehitys Lapissa vuosimuutos (%) vuosina 2007-2021



Teollisuus (1/2)

Tuotteiden valmistus; Koneiden ja laitteiden korjaus, huolto ja asennus

Teollisuuden liikevaihdon trendi noudattelee viennin ja suuryritysten kehitystä. Lapin teollisuuden liikevaihdon trendi laski ja notkahti vuosina 2019 ja 2020, mutta kääntyi kasvuun vuonna 2021. Lapin teollisuudessa pois lukien suuryritykset liikevaihtokehitys notkahti koko toimialaa vähemmän ja trendi on koko toimialaa korkeammalla suhteessa vertailuvuoteen 2015. Henkilöstömäärän trendi on kehittynyt liikevaihtoa tasaisemmin ja myös hitaammin suhteessa vertailuvuoteen. Lapin teollisuustoimialoilla merkittävimmin liikevaihdon kehitykseen vaikuttavat vanhat, ulkomaankauppaa harjoittavat suuryritykset.

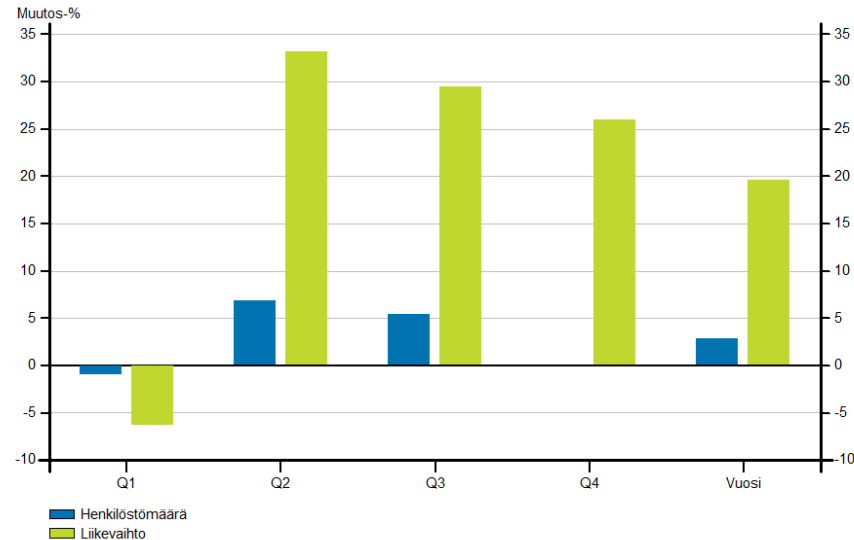
Lapin teollisuuden liikevaihto kasvoi 19,6 prosenttia vuonna 2021. Teollisuustoimialojen liikevaihto putosi kahtena edellisenä vuonna; 14,0 prosenttia vuonna 2020 ja 3,1 prosenttia vuonna 2019. Vuoden 2021 ensimmäisellä neljänneksellä liikevaihto väheni erityisesti tammikuun heikon kehityksen vuoksi 6,4 prosenttia. Kasvusuuntaan käännettiin maaliskuussa. Liikevaihdon kasvu voimistui vuoden 2021 toisella neljänneksellä 33,2 prosenttiin. Kasvua kertyi vielä kolmannella neljänneksellä 29,5 prosenttia ja viimeisellä neljänneksellä 26,0 prosenttia. Koko maan teollisuuden liikevaihto kasvoi 12,8 prosenttia vuonna 2021.

Lapin teollisuuden vientiliikevaihto kasvoi 17,2 prosenttia vuonna 2021. Vienti väheni vielä vuoden 2021 ensimmäisellä neljänneksellä 9,3 prosenttia, mutta kehitys muuttui myönteiseksi maaliskuussa. Vienti kasvoi toisella neljänneksellä 36,0 prosenttia, kolmannella neljänneksellä 27,3 prosenttia ja viimeisellä neljänneksellä 20,6 prosenttia. Vuonna 2020 teollisuustoimialojen vienti kehittyi negatiivisesti ja laski 16,6 prosenttia. Koko maassa teollisuuden vientiliikevaihto kasvoi 14,1 prosenttia vuonna 2021.

Lapin teollisuuden henkilöstömäärä kasvoi 2,9 prosenttia vuonna 2021 edellisvuodesta. Vuoden 2021 ensimmäisellä neljänneksellä henkilöstömäärä väheni vielä 1,0 prosenttia. Kasvua kertyi toisella neljänneksellä 6,9 prosenttia ja kolmannella neljänneksellä 5,4 prosenttia. Vuoden 2021 viimeisellä neljänneksellä henkilöstömäärä jäi lähes vuodentakaiselle tasolle kasvun ollessa 0,1 prosenttia. Kolmen kasvuvuoden jälkeen teollisuuden henkilöstömäärä väheni 1,3 prosentilla vuonna 2020. Koko maan teollisuuden henkilöstömäärä kasvoi 4,2 prosenttia vuonna 2021.

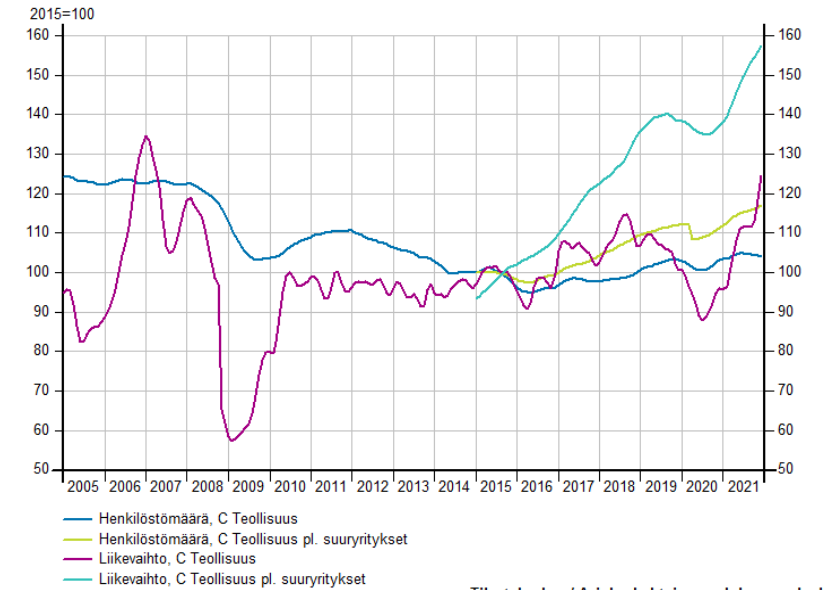
Ennakoarvio 2021	Liikevaihto, milj. €	Henkilöstö, htv
Teollisuus	7 582	7 420
Teollisuus pl. suuryritykset	1 436	4 110

Teollisuuden liikevaihdon ja henkilöstömäärän kehitys Lapissa vuonna 2021 vuosimuutos (%) vuosineljänneksittäin (Q) ja koko vuosi



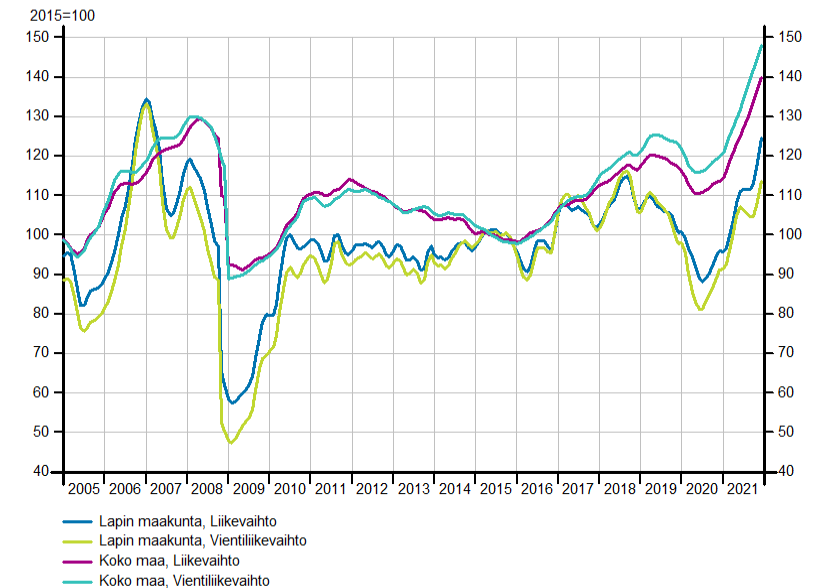
Teollisuuden liikevaihdon ja henkilöstömäärän trendikehitys Lapissa

C Teollisuus ja teollisuus pl. suuryritykset



Teollisuuden liikevaihdon ja viennin trendikehitys

Lapissa ja koko maassa



Teollisuus (2/2)

Tuotteiden valmistus; Koneiden ja laitteiden korjaus, huolto ja asennus

Teollisuus pois lukien suuryritykset

Lapin teollisuuden pois lukien suuryritykset liikevaihto kasvoi 11,9 prosenttia vuonna 2021. Vuoden ensimmäisellä neljänneksellä liikevaihto väheni 8,0 prosenttia. Vuoden alun jälkeen kehitys oli myönteistä kasvun ollessa toisella neljänneksellä 10,2 prosenttia, kolmannella neljänneksellä 28,6 prosenttia ja viimeisellä neljänneksellä 16,6 prosenttia. Vuonna 2020 liikevaihto laski 2,0 prosenttia edellisen vuoden 10,0 kasvun jälkeen.

Lapin teollisuuden pois lukien suuryritykset henkilöstömäärä kasvoi 8,7 prosenttia edellisvuodesta vuonna 2021. Henkilöstömäärä väheni vielä hieman, 0,2 prosenttia, vuoden ensimmäisellä neljänneksellä. Kehityksen suunta muuttui alkuvuoden jälkeen, ja kasvua kertyi toisella neljänneksellä 15,5 prosenttia, kolmannella neljänneksellä 11,2 prosenttia ja viimeisellä neljänneksellä 8,1 prosenttia. Vuonna 2020 henkilöstömäärä laski 4,7 prosentilla.

Kasvukatsaus

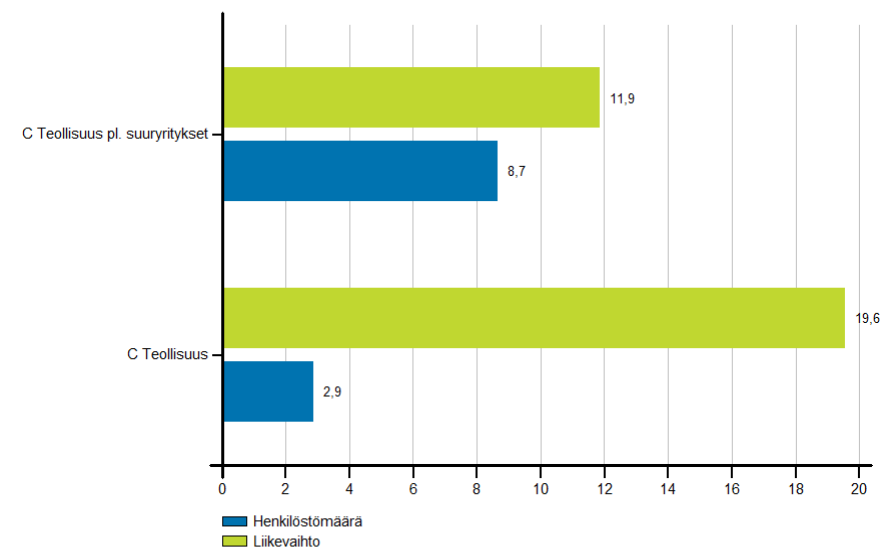
Lapin teollisuustoimialoilla merkittävimmin liikevaihdon kehitykseen vaikuttavat vanhat, ulkomaankauppaa harjoittavat suuryritykset. Näiden vetämänä ensimmäinen neljännes oli teollisuustoimialoilla negatiivinen, mutta muilla neljänneksillä päästiin jo hyviin kasvulukemiin. Lukumääräisesti eniten Lapin teollisuustoimialoilla on vanhoja pk-yrityksiä, suuryritysten osuus on yksi prosenti.

Teollisuuden suurimmat toimialat TOP 10	Liikevaihto, milj. €	Henkilöstö, htv	Toimipaikkojen määrä
Metallien jalostus	4 090	2 328	7
Paperin, paperi- ja kartonkituotteiden valmistus	933	859	6
Moottoriajoneuvojen, perävaunujen ja puoliperävaunujen valmistus	480	407	4
Sahatavaran sekä puu- ja korkkituotteiden valmistus (pl. huonekalut)	202	542	81
Koneiden ja laitteiden korjaus, huolto ja asennus	184	980	119
Metallituotteiden valmistus (pl. koneet ja laitteet)	98	642	119
Muiden ei-metallisten mineraalituotteiden valmistus	82	293	36
Kemikaalien ja kemiallisten tuotteiden valmistus	73	84	10
Elintarvikkeiden valmistus	64	300	74
Muiden koneiden ja laitteiden valmistus	45	279	26
Muu valmistus	43	248	51
Teollisuus yhteensä	6 339	7 214	676

Lähde: Tilastokeskus, Toimialoitainen yritystietopalvelu 2020

Teollisuuden liikevaihdon ja henkilöstömäärän kehitys Lapissa

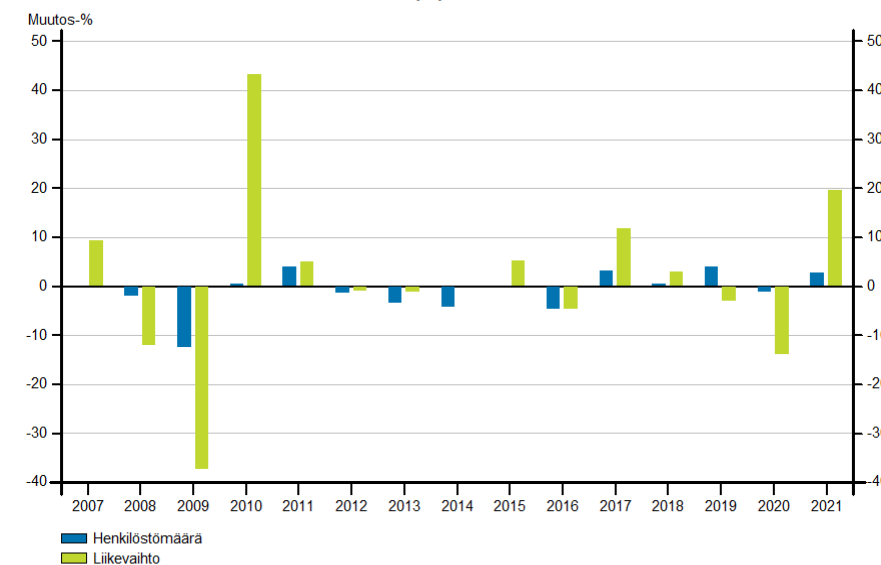
vuosimuutos (%) vuonna 2021



Tilastokeskus / Asiakaskohtainen suhdannepalvelu

Teollisuuden liikevaihdon ja henkilöstömäärän kehitys Lapissa

vuosimuutos (%) vuosina 2007-2021



Tilastokeskus / Asiakaskohtainen suhdannepalvelu

Rakentaminen

Talonrakentaminen; Maa ja vesirakentaminen, Erikoistunut rakennustoiminta

Rakentamisen kehitys heijastelee asuin-, matkailu-, teollisuus- ja maanrakentamista. Rakentamisen liikevaihdon kehitys on ollut Lapissa koko maata paremmassa kasvussa ja kasvutrendi vahvistui vuonna 2021. Myös henkilöstömäärä kääntyi kahden miinusmerkkisen vuoden jälkeen kasvuun. Rakentamisen yrityksistä vajaa puolet kasvatti liikevaihtoaan vuoden 2021 ensimmäisellä neljänneksellä ja muilla neljänneksillä kasvaneiden yritysten osuus kasvoi yli puoleen.

Lapin rakentamisen liikevaihto kasvoi 7,1 prosenttia vuonna 2021 vuodesta 2020. Liikevaihto väheni vielä vuoden 2021 ensimmäisellä neljänneksellä 0,3 prosenttia, mutta käänne kasvusuuntaan tapahtui jo maaliskuussa. Rakentamisen liikevaihto kasvoi vuoden 2021 toisella neljänneksellä 9,3 prosenttia, kolmannella neljänneksellä 5,0 prosenttia ja viimeisellä neljänneksellä 12,0 prosenttia. Rakentamisen liikevaihdon kehitys oli myönteistä myös vuonna 2020, jolloin kasvua kertyi 4,6 prosenttia edellisvuodesta. Vahvimmat kasvun vuodet ovat olleet 2016-2018. Koko maassa rakentamisen liikevaihto kasvoi 5,3 prosenttia vuonna 2021.

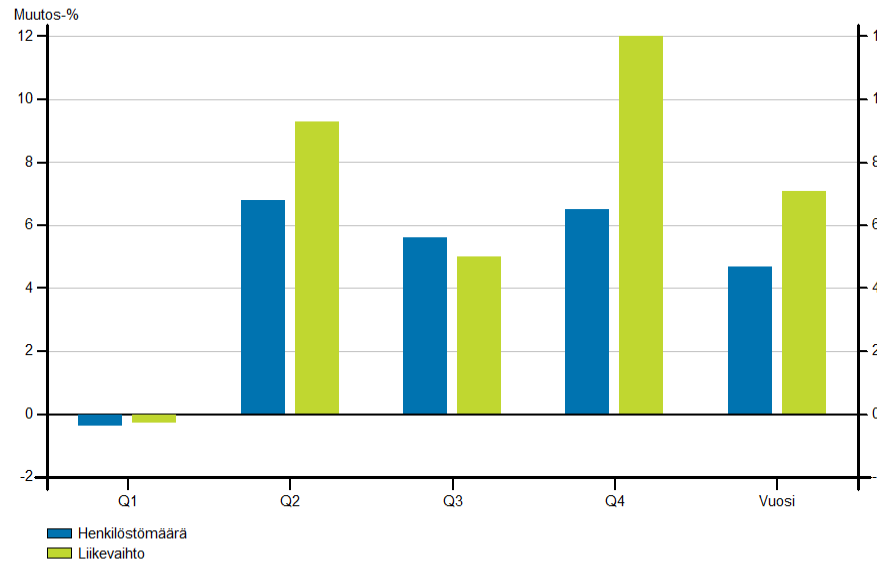
Lapin rakentamisen henkilöstömäärään kertyi kasvua 4,7 prosenttia vuonna 2021. Käänne kasvusuuntaan tapahtui jo helmikuussa, mutta tammikuun negatiivinen kehitys pudotti vuoden 2021 ensimmäisellä neljänneksellä henkilöstömäärän 0,4 prosenttia vuodentakaisista alemmaksi. Rakentamisen henkilöstömäärä lisääntyi toisella neljänneksellä 6,8 prosenttia, kolmannella neljänneksellä 5,6 prosenttia ja viimeisellä neljänneksellä 6,5 prosenttia. Kahtena edellisenä vuonna rakentamisen henkilöstömäärä laski, 7,3 prosenttia vuonna 2020 ja 3,5 prosenttia vuonna 2019. Koko maassa rakentamisen henkilöstömäärä kasvoi vain 0,4 prosenttia vuonna 2021.

Kasvukatsaus

Rakentamisen yrityksistä vajaa puolet kasvatti liikevaihtoaan vuoden 2021 ensimmäisellä neljänneksellä. Liikevaihto kasvoi tuolloin suurilla, vähintään 20 henkilöä työllistävillä yrityksillä ja nuorilla, alle 5 vuotta toimineilla yrityksillä. Muilla neljänneksillä kasvaneiden yritysten osuus kasvoi yli puoleen, ja kasvuaikutus oli positiivinen kaiken kokoisilla ja ikäisillä rakentamisen yrityksillä.

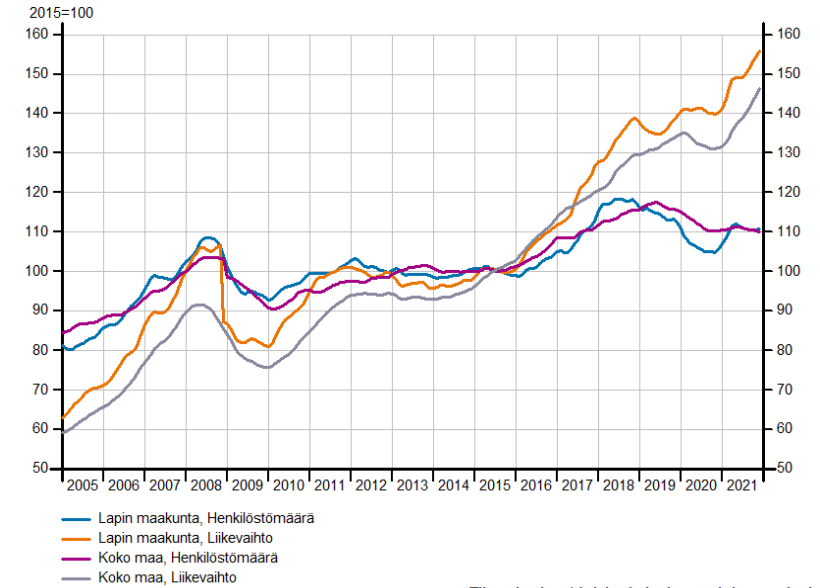
Rakentaminen	Ennakoarvio 2021
Liikevaihto, milj. €	913
Henkilöstö, htv	5 240

Rakentamisen liikevaihdon ja henkilöstömäärän kehitys Lapissa vuonna 2021 vuosimuutos (%) vuosineljänneksittäin (Q) ja koko vuosi

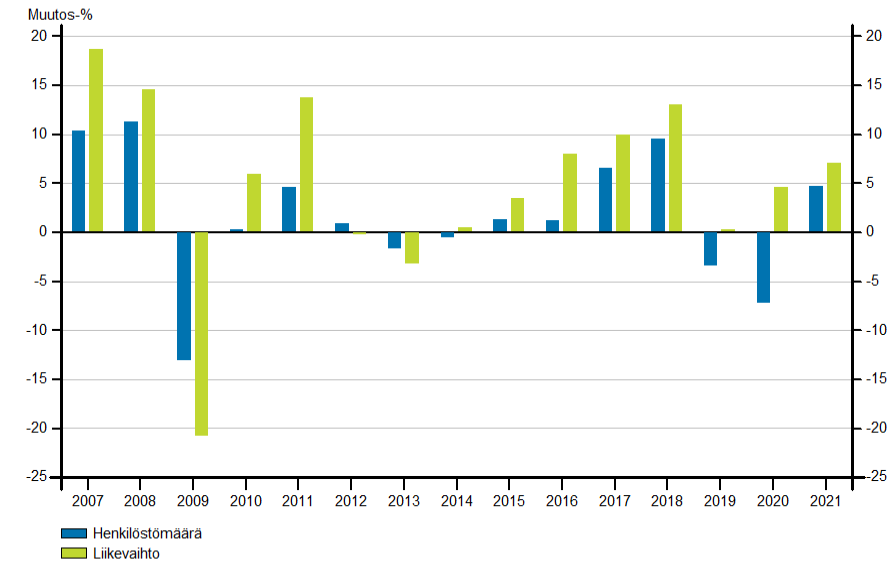


Rakentamisen liikevaihdon ja henkilöstömäärän trendikehitys

Lapissa ja koko maassa



Rakentamisen liikevaihdon ja henkilöstömäärän kehitys Lapissa vuosimuutos (%) vuosina 2007-2021



Kauppa

Tukku- ja vähittäiskauppa; moottoriajoneuvojen ja moottoripyörien korjaus

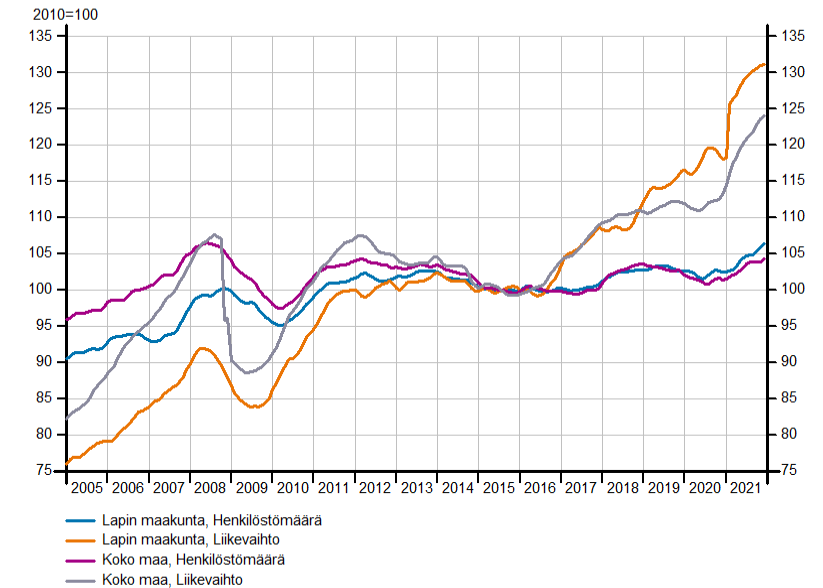
Kaupan alan liikevaihdon vuonna 2020 hidastunut trendikehitys nopeutui vuonna 2021. Myös henkilöstömäärän trendi oli kasvussa vuonna 2021, mutta liikevaihtoa hitaammassa. Molempien osalta trendikehitys on koko maata parempi. Vuonna 2021 kaupan toimialoilla positiivisin kasvuvaihtus oli 5–19 henkilöä työllistävillä ja yli 5 vuotta toimineilla yrityksillä.

Tukku- ja vähittäiskaupan liikevaihto kasvoi vuonna 2021 Lapissa 9,1 prosenttia edellisvuodesta. Tammikuuta lukuun ottamatta kaupan liikevaihto kehittyi positiivisesti koko vuoden. Kasvua kertyi ensimmäisellä neljänneksellä 5,2 prosenttia, toisella neljänneksellä 12,8 prosenttia, kolmannella neljänneksellä 8,3 prosenttia ja viimeisellä neljänneksellä 10,1 prosenttia. Useimmista muista toimialoista poiketen kaupan liikevaihto kasvoi myös vuonna 2020, jolloin kasvua kertyi 2,6 prosenttia edellisen vuoden kasvun ollessa 5,2 prosenttia. Koko maassa tukku- ja vähittäiskaupan liikevaihto kasvoi 8,9 prosenttia vuonna 2021.

Tukku- ja vähittäiskaupan henkilöstömäärä kasvoi Lapissa 5,1 prosenttia vuonna 2021. Tammi- ja helmikuun kehitys vetivät henkilöstömäärän vuoden ensimmäisellä neljänneksellä 0,7 prosentin laskuun, mutta toisella neljänneksellä henkilöstömäärä kasvoi 11,7 prosenttia vuoden 2020 vastaavaan miinusmerkkiseen neljännekseen verraten. Kasvua kertyi toisella neljänneksellä 5,7 prosenttia ja viimeisellä neljänneksellä 3,8 prosenttia. Liikevaihdosta poiketen henkilöstömäärä päätyi erityisesti toisen neljänneksen heikon kehityksen myötä 3,8 prosenttia miinukselle vuonna 2020. Vuonna 2021 koko maan tukku- ja vähittäiskaupan henkilöstömäärä kasvoi 4,1 prosenttia.

Kaupan liikevaihdon ja henkilöstömäärän trendikehitys

Lapissa ja koko maassa



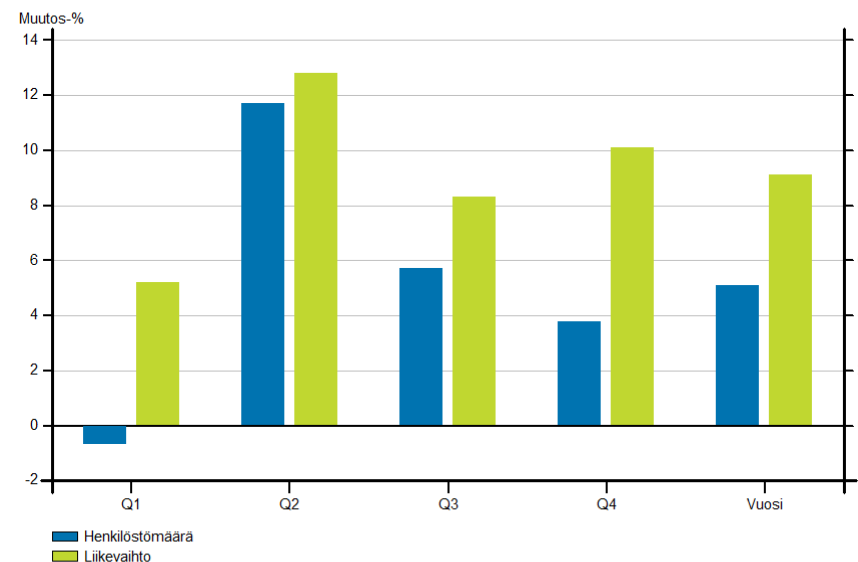
Tilastokeskus / Asiakaskohtainen suhdannepalvelu

Kasvukatsaus

Lapin tukku- ja vähittäiskaupan toimijoista puolet kasvatti liikevaihtoaan vuoden 2021 ensimmäisellä neljänneksellä. Kasvaneiden osuus vaihteli muilla neljänneksillä 57 prosentin ja 65 prosentin välillä. Vuonna 2021 positiivisin kasvuvaihtus oli keskikokoisilla, 5–19 henkilöä työllistävillä ja yli 5 vuotta toimineilla yrityksillä.

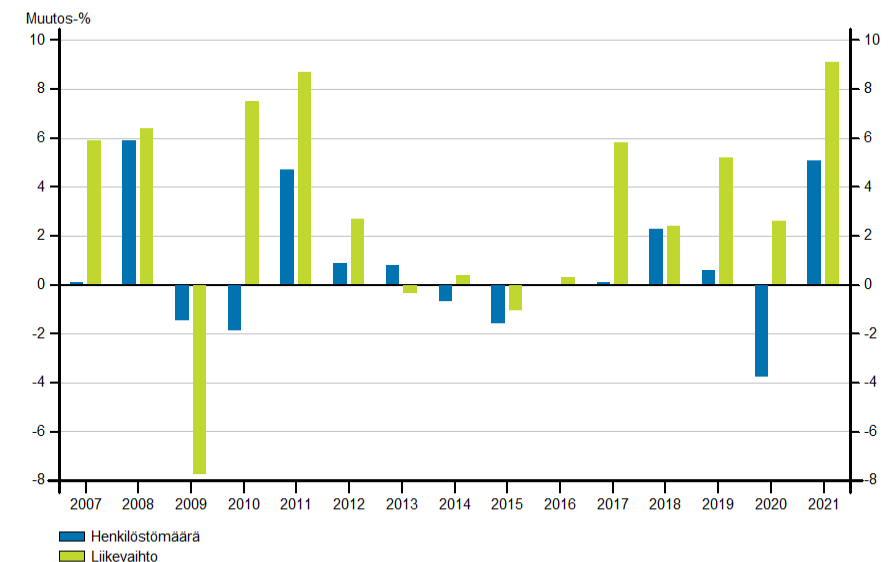
Tukku- ja vähittäiskauppa	Ennakoarvio 2021
Liikevaihto, milj. €	2 710
Henkilöstö, htv	6 290

Kaupan liikevaihdon ja henkilöstömäärän kehitys Lapissa vuonna 2021 vuosimuutos (%) vuosineljänneksittäin (Q) ja koko vuosi



Tilastokeskus / Asiakaskohtainen suhdannepalvelu

Kaupan liikevaihdon ja henkilöstömäärän kehitys Lapissa vuosimuutos (%) vuosina 2007-2021



Tilastokeskus / Asiakaskohtainen suhdannepalvelu

Kuljetus ja varastointi

**Maaliikenne ja putkijohtokuljetus, Vesiliikenne; Ilmaliikenne;
Varastointi ja liikennettä palveleva toiminta; Posti ja kuriiritoiminta**

Kuljetuksen ja varastoinnin liikevaihdon trendikehitys oli alavireinen jo vuonna 2019 ja notkahti keväällä 2020 joskaan ei yhtä paljon kuin koko maassa. Liikevaihdon trendi on palautunut vertailuvuotta 2015 paremmaksi, mutta henkilöstömäärän osalta trendi jäi koko vuoden 2021 ajan vertailuvuoden alapuolelle. Suurin muutosvaikutus oli toimialan 5–19 henkilöä työllistävillä ja yli viisi vuotta toimineilla yrityksillä.

Kuljetuksen ja varastoinnin liikevaihto kasvoi vuonna 2021 Lapissa 9,6 prosenttia edellisvuodesta. Toimialan liikevaihdon vuosimuutos painui pakkaselle helmikuussa 2020 ja sama suuntaus jatkui vuoden 2021 maaliskuulle saakka. Vuoden 2021 ensimmäisellä neljänneksellä kuljetuksen ja varastoinnin liikevaihto väheni 14,0 prosenttia vuoden 2020 vastaavasta ajanjaksosta. Loppuvuoden ajan kehitys oli myönteistä, ja liikevaihtoa kertyi toisella neljänneksellä 21,2 prosenttia, kolmannella neljänneksellä 13,7 prosenttia ja viimeisellä neljänneksellä 20,1 prosenttia. Kuljetuksen ja varastoinnin liikevaihto laski kahtena edellisenä vuonna, 12,6 prosenttia vuonna 2020 ja 0,3 prosenttia vuonna 2019, niitä edeltävien kolmen kasvuvuoden jälkeen. Koko maassa kuljetuksen ja varastoinnin toimialoille kertyi vuonna 2021 liikevaihtoa 9,0 prosenttia enemmän kuin vuonna 2020.

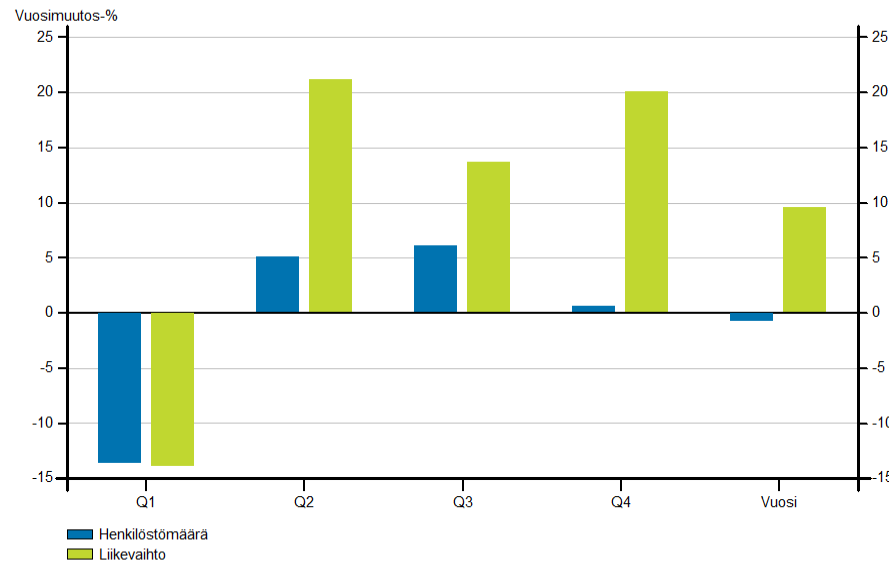
Kuljetuksen ja varastoinnin henkilöstömäärää on vaivannut Lapissa alavireinen kehitys jo pidemmän aikaa. Henkilöstömäärä supistui vuoden 2019 alusta vuoden 2021 toukokuulle saakka ainoana poikkeuksena tammikuu 2020. Vuoden 2021 ensimmäisellä neljänneksellä henkilöstömäärä väheni 13,7 prosenttia. Huhtikuun jälkeen kehityksen suunta muuttui ja henkilöstömäärä kasvoi toisella neljänneksellä 5,1 prosenttia, kolmannella neljänneksellä 6,1 prosenttia ja viimeisellä neljänneksellä 0,6 prosenttia. Vuoden 2021 heikosti kehittyneen ensimmäisen neljänneksen vuoksi henkilöstömäärä supistui vuositasolla 0,8 prosenttia. Henkilöstömäärä väheni myös edellisinä vuosina, 4,1 prosenttia vuonna 2019 ja 8,5 prosenttia vuonna 2020.

Kasvukatsaus

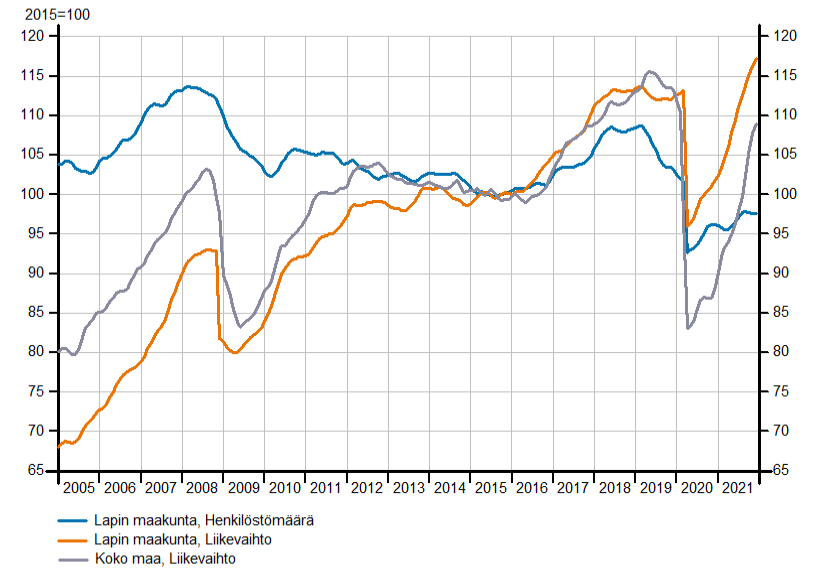
Kuljetuksen ja varastoinnin toimialoilla liikevaihto kasvoi vuoden 2021 ensimmäisellä neljänneksellä noin kolmanneksella yrityksistä. Toisella ja viimeisellä neljänneksellä kasvaneiden osuus oli kaksi kolmannekselta. Kolmannella neljänneksellä kasvaneita oli 57 prosenttia. Suurin muutosvaikutus oli toimialan keskisuurilla, 5–19 henkilöä työllistävillä ja yli viisi vuotta toimineilla yrityksillä.

Kuljetus ja varastointi	Ennakoarvio 2021
Liikevaihto, milj. €	534
Henkilöstö, htv	3 240

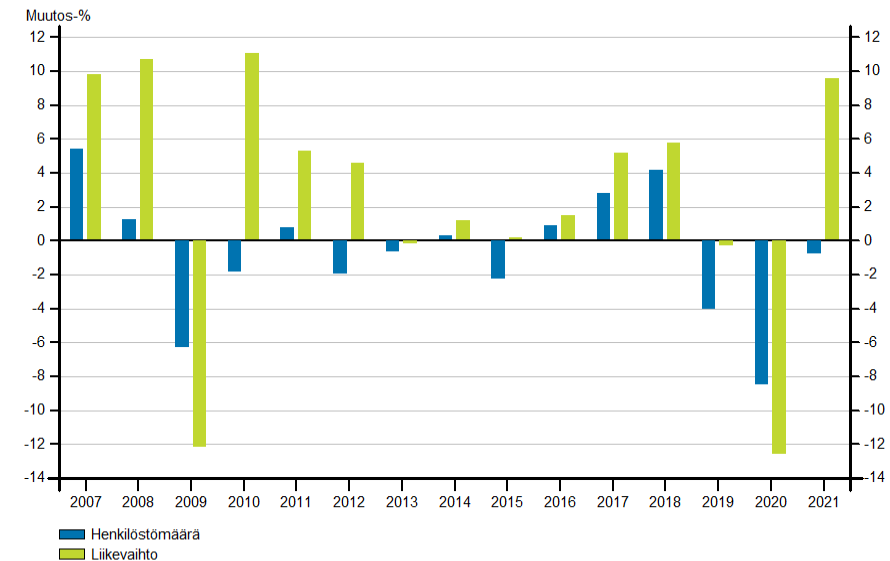
Kuljetuksen ja varastoinnin liikevaihto- ja henkilöstökehitys Lapissa vuonna 2021: vuosineljännes (Q) ja koko vuosi



Kuljetuksen ja varastoinnin liikevaihdon ja henkilöstömäärän trendikehitys Lapissa ja koko maassa



Kuljetuksen ja varastoinnin liikevaihdon ja henkilöstömäärän kehitys Lapissa vuosimuutos (%) vuosina 2007-2021



Liike-elämän palvelut

Ammatillinen, tieteellinen ja tekninen toiminta; Hallinto- ja tukipalvelutoiminta (sis. työvoiman vuokraus)

Lapin muiden toimialojen kehitys heijastuu liike-elämän palveluihin. Osana liike-elämän palveluja näkyy henkilöstöpalveluyritysten ja vuokratyövoiman käytön yleistymisen ja laajentumisen aiempaa useammille toimialoille työvoiman rekrytoinnissa. Sekä liikevaihdon että henkilöstömäärän pitkään jatkunut kehitystrendi taittui ja notkahti vuonna 2020. Molemmat kääntyivät uudelleen kasvuun vuoden 2021 aikana. Liikevaihdon trendi ylsi aiempia vuosia korkeammalle ja henkilöstömääräkin palautui vuoden 2019 tasolle.

Liike-elämää palvelevan toiminnan toimialojen liikevaihto kasvoi Lapissa 8,8 prosenttia vuonna 2021 edellisvuodesta. Ensimmäisellä neljänneksellä liikevaihto kuitenkin supistui vielä 9,1 prosenttia vuoden 2020 ensimmäiseen neljännekseen verrattuna. Toisella neljänneksellä liikevaihto reipastui 17,0 prosentin kasvuun vuotta aiemmasta. Kolmannella neljänneksellä kasvua kertyi 10,8 prosenttia ja viimeisellä neljänneksellä 17,2 prosenttia. Liike-elämän palvelujen liikevaihto supistui 7,7 prosenttia vuonna 2020, jota ennen liikevaihto oli useamman vuoden kasvussa.

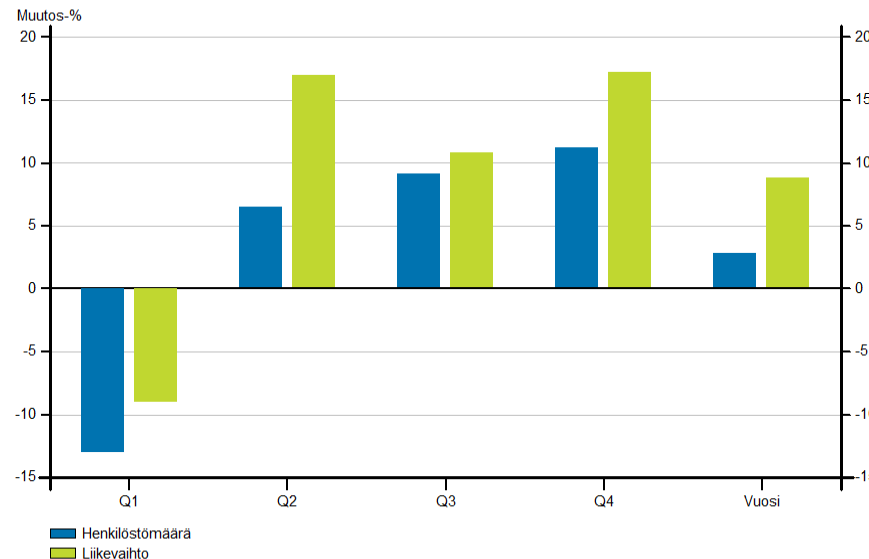
Liike-elämää palvelevan toiminnan toimialojen henkilöstömäärä kasvoi 2,8 prosenttia edellisvuodesta vuonna 2021. Kehitys oli miinusmerkkistä huhtikuulle saakka, ja ensimmäisellä neljänneksellä henkilöstömäärä väheni 13,1 prosenttia. Kehitys muuttui positiiviseksi toukokuussa, ja kasvua kertyi toisella neljänneksellä 6,5 prosenttia, kolmannella neljänneksellä 9,2 prosenttia ja viimeisellä neljänneksellä 11,2 prosenttia. Liikevaihdon tapaan henkilöstömäärän aiempien vuosien kasvu taittui vuonna 2020, jolloin henkilöstömäärä väheni 8,5 prosenttia.

Kasvukatsaus

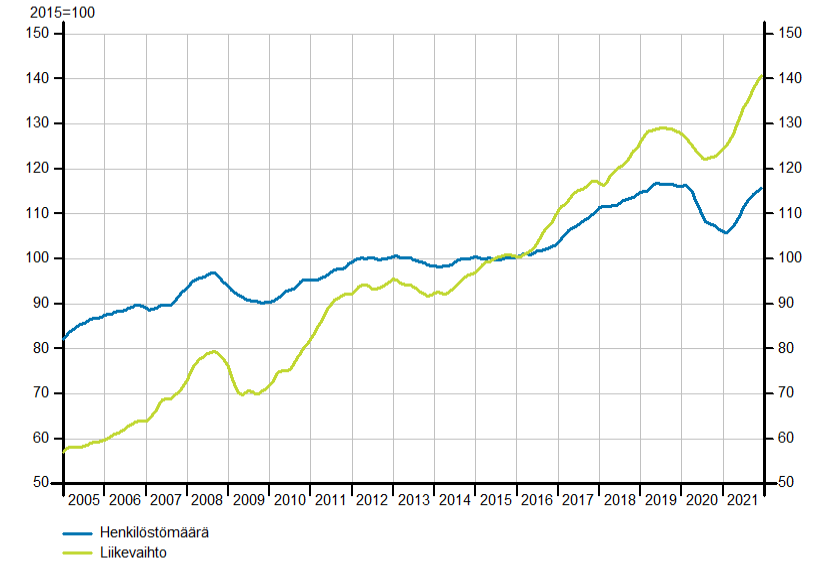
Liike-elämää palvelevan toiminnan yrityksistä suurin osa on vanhoja pk-yrityksiä. Suurin negatiivinen muutosvaikutus oli vuoden 2021 ensimmäisellä neljänneksellä vähintään 20 henkilöä työllistävillä yrityksillä. Toisella neljänneksellä kaiken kokoisten yritysten liikevaihto oli kasvusuunnassa, suurin positiivinen vaikutus oli 5-19 henkilöä työllistävillä yrityksillä. Kahdella viimeisellä neljänneksellä kasvuun vaikuttivat eniten yli 20 henkilöä työllistävät yritykset.

Liike-elämää palveleva toiminta	Ennakoarvio 2021
Liikevaihto, milj. €	419
Henkilöstö, htv	6 030

Liike-elämän palveluiden liikevaihto- ja henkilöstömääräkehitys Lapissa vuonna 2021: vuosimuutos (%) vuosineljänneksittäin (Q) ja koko vuosi

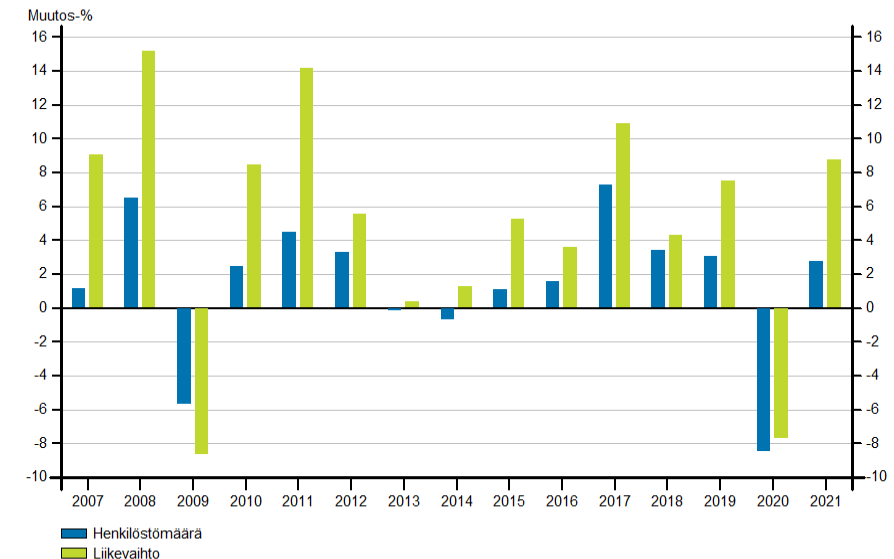


Liike-elämän palveluiden liikevaihdon ja henkilöstön trendikehitys Lapissa



Tilastokeskus / Asiakaskohtainen suhdannepalvelu

Liike-elämän palveluiden liikevaihto- ja henkilöstömääräkehitys Lapissa vuosimuutos (%) vuosina 2007-2021



Tilastokeskus / Asiakaskohtainen suhdannepalvelu

Majoitus- ja ravitsemistoiminta

Matkailun (majoitus- ja ravitsemistoiminta ja matkailupalvelut) vuodesta 2015 lähtien kasvussa ollut liikevaihto notkahti koronapandemian rajoitustoimien iskiessä maaliskuussa 2020. Vielä alkuvuodesta 2021 liikevaihdon trendi oli vertailuvuoden 2015 alapuolella, mutta trendikehitys parani loppuvuotta kohti. Henkilöstömäärän trendi notkahti vähemmän, mutta toisaalta myös palautuminen vertailuvuotta paremmaksi on ollut hitaampaa. Majoitus- ja ravitsemistoinnassa suurin kasvuvaihtelu oli keskipituisilla, 5–19 henkeä työllistävillä yli 5 vuotta toimineilla yrityksillä. Kotimainen matkailukysyntä on ollut kasvussa, mutta matkailun täysimääräinen elpyminen on riippuvainen kansainvälisen matkailun edellytysten palautumisesta.

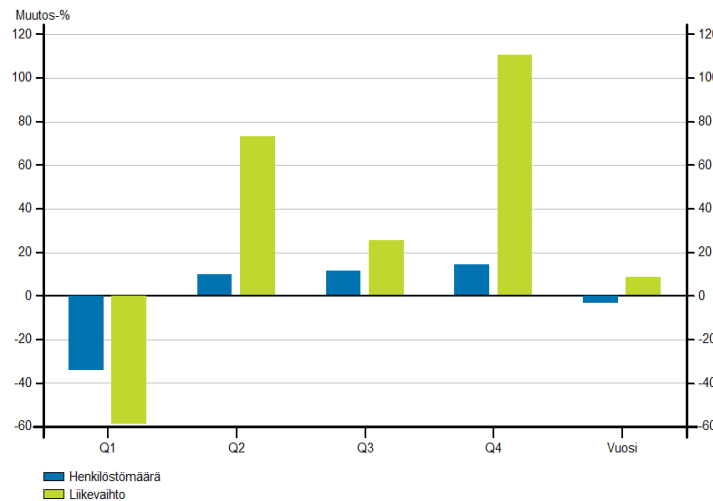
Lapin majoitus- ja ravitsemistoinnin liikevaihdon kehitys kääntyi myönteiseksi huhtikuussa 2021 yli vuoden kestäneen epäsuotuisan jakson jälkeen päätyen 8,7 prosentin kasvuun. Tammi-maaliskuussa toimialan liikevaihto väheni 59,1 prosenttia verrattuna vuoden 2020 vastaavaan ajankohtaan, jonka lopulla maaliskuussa koronapandemian vaikutus alkoi. Majoitus- ja ravitsemistoinnallisten liikevaihto kasvoi toisella neljänneksellä 73,5 prosenttia, kolmannella neljänneksellä 25,7 prosenttia ja viimeisellä neljänneksellä peräti 110,7 prosenttia vuoden 2020 vastaaviin, negatiivisen kehityksen ajanjaksoihin. Vuonna 2020 viiden kasvuvuoden jälkeen majoitus- ja ravitsemistoinnin liikevaihto väheni 36,5 prosenttia koronapandemian rajoitustoimien ja erityisesti heikon toisen ja neljännen neljänneksen vuosikehityksen myötä. Koko maassa majoitus- ja ravitsemistoinnin liikevaihto kasvoi 12,6 prosenttia vuonna 2021.

Lapin majoitus- ja ravitsemistoinnin henkilöstömäärä supistui 3,5 prosenttia vuonna 2021 edellisvuodesta. Henkilöstömäärä kääntyi kasvusuuntaiseksi vasta vuoden 2021 toukokuussa. Ensimmäisellä neljänneksellä henkilöstömäärä väheni 34,4 prosenttia vuoden 2020 vastaavasta ajanjaksosta, jolloin toimialan henkilöstömäärä oli vielä kasvusuunnassa. Lisäystä henkilöstömäärään kertyi toisella neljänneksellä 9,9 prosenttia, kolmannella neljänneksellä 11,5 prosenttia ja viimeisellä neljänneksellä 14,6 prosenttia. Vuonna 2020 majoitus- ja ravitsemistoinnin henkilöstömäärä laski 16,0 prosentilla, kun ainoastaan ensimmäinen neljännes oli hieman plussalla ja heikoimpana toinen neljännes 33,1 prosenttia miinuksella. Myös henkilöstömäärä oli, joskin liikevaihtoa vaimeammassa kasvussa vuodet 2015–2019. Majoitus- ja ravitsemistoinnin henkilöstömäärästä osa näkyy vuokratyövoiman käytön kautta henkilöstöpalveluyritysten ja sitä kautta liike-elämän palvelujen toimialan henkilöstömäärän kehityksessä.

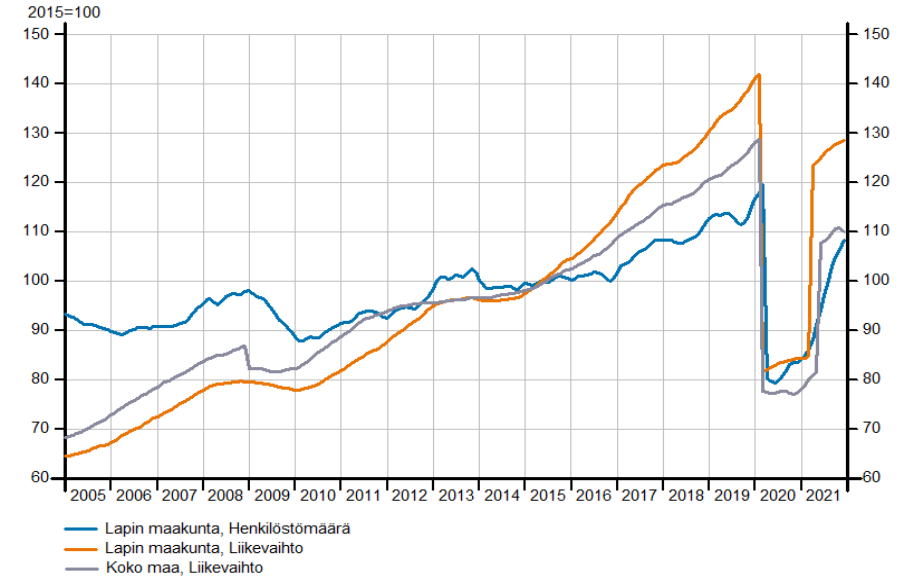
Kasvukatsaus

Majoitus- ja ravitsemistoinnin yrityksillä vuoden 2021 ensimmäisen neljänneksen liikevaihto kehittyi negatiivisesti kaiken kokoisilla ja ikäisillä yrityksillä. Toisella neljänneksellä liikevaihdot kääntyivät kasvusuuntaan. Suurin kasvuvaihtelu toimialalla oli keskipituisilla, 5–19 henkeä työllistävillä yli 5 vuotta toimineilla yrityksillä.

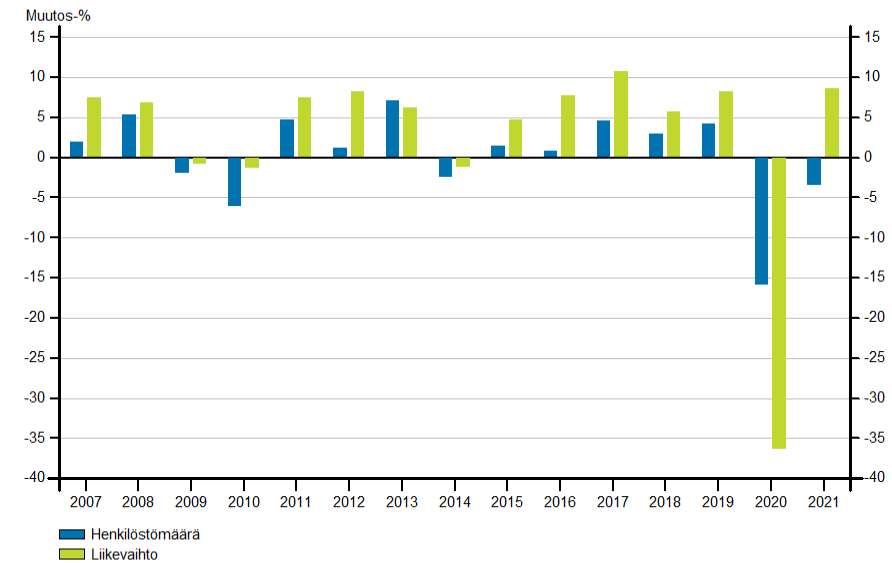
Majoitus- ja ravitsemistoinnin liikevaihto- ja henkilöstökehitys Lapissa vuonna 2021: vuosimuutos (%) vuosineljänneksittäin (Q) ja koko vuosi



Majoitus- ja ravitsemistoinnin liikevaihdon ja henkilöstön trendikehitys Lapissa ja koko maassa



Majoitus- ja ravitsemistoinnin liikevaihto- ja henkilöstökehitys Lapissa vuosimuutos (%) vuosina 2007–2021



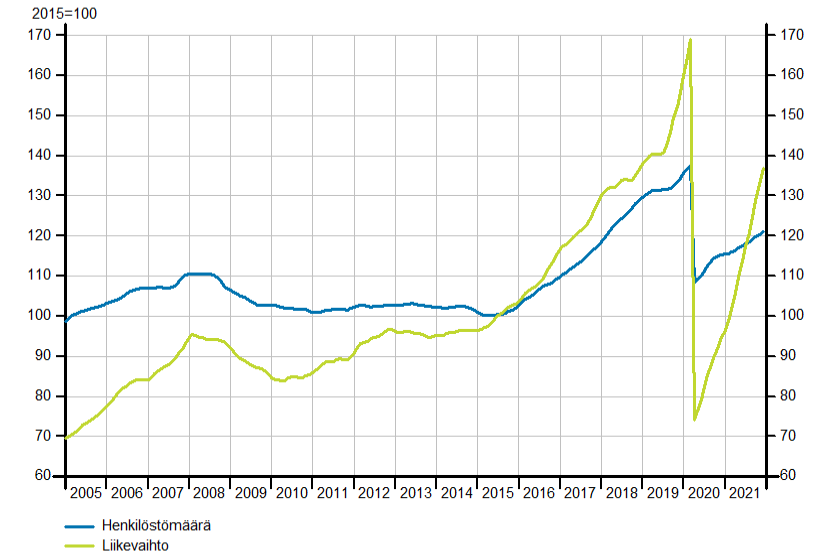
Matkailupalvelut

Henkilöliikenne (rautatiet, linja-autojen kauko- ja tilaus-, taksi-, vesi- ja ilmailiikenne, matkustajaliikennettä palveleva toiminta, kulkuneuvojen vuokraus, muu vuokraus, matkatoimisto- ja matkanjärjestäjäpalvelut, kulttuuripalvelut, urheilu- ja virkistyspalvelut

Majoitus- ja ravitsemistoiminnan tapaan Lapin matkailupalveluiden liikevaihdon vuosikehitys painui koronapandemian takia vahvasti negatiiviseksi vuoden 2020 maaliskuussa ja sellaisenaan kehitys jatkui vuoden 2021 maaliskuulle saakka. Vuonna 2021 matkailutoimialojen liikevaihto väheni vielä ensimmäisellä neljänneksellä 54,4 prosenttia vuotta aiemmasta. Kehitys oli myönteistä huhtikuulta vuoden loppuun saakka liikevaihdon kasvettua toisella neljänneksellä 55,6 prosenttia, kolmannella neljänneksellä 30,6 prosenttia ja viimeisellä neljänneksellä peräti 112,4 prosenttia vuoden 2020 heikosti kehittyneisiin vastaaviin neljänneksiin verraten. Koko vuonna 2021 matkailupalvelujen liikevaihdon kasvu jäi 1,8 prosenttiin. Vuonna 2020 liikevaihto väheni kaikkiaan 32,7 prosentilla useamman kasvuvuoden jälkeen.

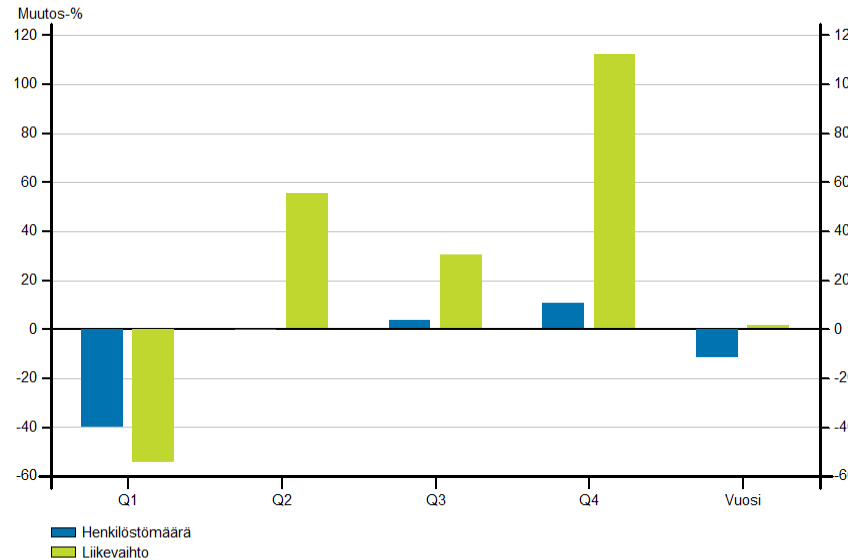
Lapin matkailupalveluiden henkilöstömäärän kehitys ei toipunut pandemiarajoitusten jälkeen liikevaihdon tahtiin. Vuonna 2021 matkailutoimialojen henkilöstömäärä supistui 11,9 prosenttia edellisvuodesta. Henkilöstömäärä väheni ensimmäisellä neljänneksellä 40,1 prosenttia ja toisella neljänneksellä 0,6 prosenttia vuoden 2020 vastaavista neljänneksistä. Vuoden 2021 kolmannella neljänneksellä henkilöstömäärä kasvoi 3,9 prosenttia ja viimeisellä neljänneksellä 10,6 prosenttia. Neljän kasvuvuoden jälkeen matkailupalvelujen henkilöstömäärä laski 13,1 prosenttia vuonna 2020.

Matkailupalvelujen liikevaihdon ja henkilöstömäärän trendikehitys Lapissa



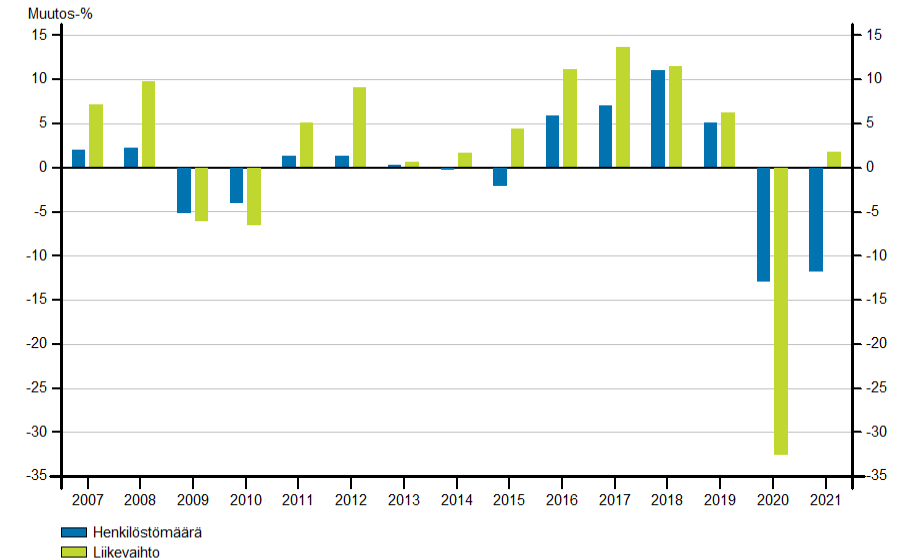
Tilastokeskus / Asiakaskohtainen suhdannepalvelu

Matkailupalvelujen liikevaihto- ja henkilöstömääräkehitys Lapissa vuonna 2021 vuosimuutos (%) vuosineljänneksittäin (Q) ja koko vuosi



Tilastokeskus / Asiakaskohtainen suhdannepalvelu

Matkailupalvelujen liikevaihdon ja henkilöstömäärän kehitys Lapissa vuosimuutos (%) vuosina 2007-2021



Tilastokeskus / Asiakaskohtainen suhdannepalvelu

Ennakoarvio 2021	Liikevaihto, milj. €	Henkilöstö, htv
Majoitus- ja ravitsemistoiminta	419	3 300
Matkailupalvelut	348	2 400

Lapin matkailukeskukset (1/2)

Levi, Meri-Lappi, Pyhä-Luosto, Rovaniemi, Saariselkä, Ylläs: määriteltyjen yritysryhmien mukaisesti

Koronaepidemian vaikutukset näkyivät positiivisten vuosien jälkeen suhdannekehityksen notkahduksena kaikissa Lapin matkailukeskuksissa vuonna 2020. Vuonna 2021 liikevaihdon trendi kääntyi kaikissa matkailukeskuksissa kasvuun, mutta Levillä ja Meri-Lapissa päästiin vasta toisella vuosipuoliskolla vertailuvuoden 2015 yläpuolelle. Saariselällä liikevaihdon trendikehitys on vahvin ja trendi pysyi vertailuvuoden yläpuolella myös vuonna 2020. Myös henkilöstömäärän trendi parani kaikissa matkailukeskuksissa loppuvuotta 2021 kohti. Vaisuin kehitys oli Levillä, jonka henkilöstömäärän trendi jäi edellisen vuoden tapaan vertailuvuotta alemmaksi. Kotimaisen matkailun vilkastuminen myös talvikauden ulkopuolella helpotti tilannetta, mutta kansainväliseen matkailuun keskittyneillä alueilla elpyminen on ollut hitaampaa.

Lapin suhdannekatsauksessa seurataan kuuden alueen - Levin, Meri-Lapin, Pyhä-Luoston, Rovaniemen, Saariselän ja Ylläksen - yritysten liikevaihdon ja henkilöstömäärän kehitystä. Tilastokeskus tuottaa tiedot kunkin alueen osalta määritellyn yritysryhmän mukaisesti. Määrittelyn lähtökohdalla on TEMin määrittelemät matkailulle tyypilliset toimialat, mutta mukana on matkailuliitännäisiä yrityksiä myös muilta toimialoilta.

Levi

Levin matkailuyritysten liikevaihto kasvoi 8,2 prosenttia vuonna 2021 vuodesta 2020, jolloin liikevaihto supistui vuositasolla 26,9 prosenttia. Liikevaihto väheni vielä vuoden 2021 ensimmäisellä neljänneksellä ollen 28,0 prosenttia alempi kuin vuotta aiemmin. Liikevaihto ampaisi kasvuun huhtikuussa. Toisella neljänneksellä liikevaihto oli 125,1 prosenttia suurempi kuin vuoden 2020 toisella neljänneksellä, jolloin liikevaihto laski 70,0 prosenttia edellisvuodesta. Liikevaihto kasvoi kolmannella neljänneksellä 19,5 prosenttia ja viimeisellä neljänneksellä 34,2 prosenttia. Vuosina 2016-2019 Levin matkailun liikevaihto oli ollut 1,9-8,5 prosentin kasvussa.

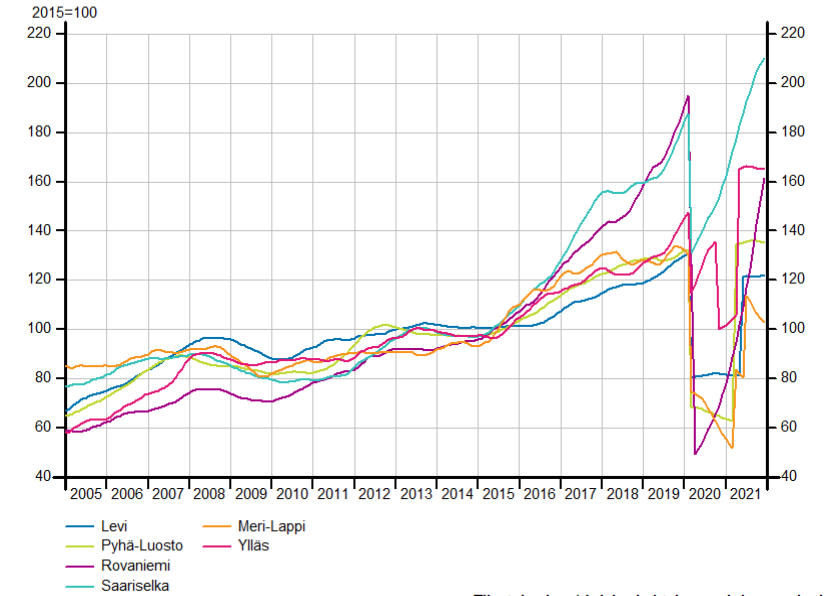
Vuonna 2021 Levin matkailun henkilöstömäärä supistui 0,3 prosenttia edellisvuodesta. Tammi-huhtikuun heikko kehitys painoi koko vuoden henkilöstömäärän pakkasen puolelle. Henkilöstömäärä supistui ensimmäisellä vuosineljänneksellä 24,0 prosenttia vuoden 2020 vastaavasta neljänneksestä. Henkilöstömäärän kehitys kääntyi positiiviseksi toukokuussa, ja kasvua kertyi toisella neljänneksellä 23,5 prosenttia, kolmannella neljänneksellä 12,3 prosenttia ja viimeisellä neljänneksellä 3,3 prosenttia. Vuonna 2020 henkilöstömäärä laski 16,1 prosenttia, vain ensimmäinen neljännes oli hieman plussalla ja heikoin oli toinen neljännes 33,0 prosentin laskulla.

Meri-Lappi

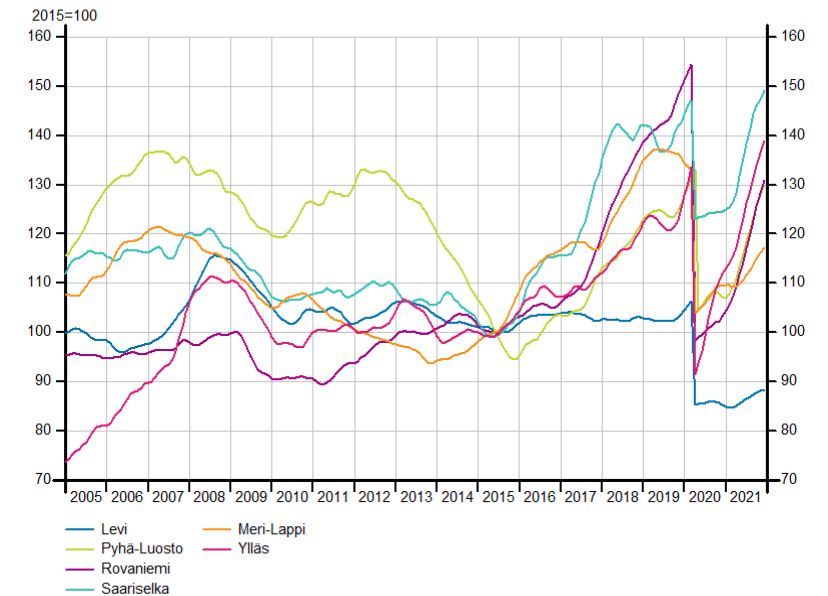
Meri-Lapin matkailun liikevaihto kasvoi 10,7 prosenttia vuonna 2021 vuoteen 2020 verrattuna. Ensimmäisellä neljänneksellä liikevaihto supistui vielä 53,5 prosenttia vuotta aiemmasta, mutta huhtikuussa alkanut myönteinen kehitys nosti koko vuoden plussan puolelle. Kasvua kertyi vuoden 2021 toisella neljänneksellä 49,9 prosenttia, kolmannella neljänneksellä 50,6 prosenttia ja viimeisellä neljänneksellä 53,2 prosenttia. Vuonna 2020 liikevaihto väheni kaikilla vuosineljänneksillä ja koko vuonna 37,0 prosenttia. Vuosina 2015-2018 liikevaihto oli kasvussa ja vuonna 2019 liikevaihto laski 1,0 prosenttia.

Meri-Lapin matkailun henkilöstömäärä ei kehittynyt vuonna 2021 yhtä myönteisesti kuin liikevaihto, vaan se väheni 6,8 prosenttia edellisvuodesta. Ensimmäisellä neljänneksellä henkilöstömäärä supistui 33,9 prosenttia vuoden 2020 ensimmäisestä neljänneksestä. Loppuvuoden neljänneksillä henkilöstömäärän kehitys oli positiivista, ja kasvua kertyi toisella neljänneksellä 7,8 prosenttia, kolmannella neljänneksellä 2,6 prosenttia ja viimeisellä neljänneksellä 3,6 prosenttia. Vuonna 2020 henkilöstömäärä väheni kaikilla vuosineljänneksillä ja koko vuoden aikana laskua kertyi 21,3 prosenttia. Edellisinä vuosina henkilöstömäärä kehittyi liikevaihtoa paremmin ja liikevaihdosta poiketen henkilöstömäärä kasvoi 10,0 prosenttia vuonna 2019.

Lapin matkailukeskusten liikevaihdon trendit



Lapin matkailukeskusten henkilöstömäärän trendit



Lapin matkailukeskukset (2/2)

Pyhä-Luosto

Pyhä-Luoston matkailuyritysten liikevaihto kasvoi 21,4 prosenttia vuonna 2021. Ensimmäisellä neljänneksellä liikevaihto supistui vielä 43,6 prosenttia vuoden 2020 vastaavasta neljänneksestä. Huhtikuusta lähtien liikevaihto kasvoi ja lisäystä kertyi toisella neljänneksellä 119,7 prosenttia, kolmannella neljänneksellä 45,8 prosenttia ja viimeisellä neljänneksellä 120,7 prosenttia. Liikevaihto oli kasvussa vuodet 2015-2019, mutta vuonna 2020 liikevaihto laski 30 prosenttia edellisestä vuodesta.

Pyhä-Luoston matkailun henkilöstömäärä kasvoi vuonna 2021 liikevaihtoa maltillisemmin 8,3 prosentilla vuodesta 2020. Vuoden 2021 ensimmäisellä neljänneksellä henkilöstömäärä väheni 20,8 prosenttia vuotta aiemmasta. Kehityksen suunta muuttui huhtikuussa, ja henkilöstömäärä kasvoi toisella neljänneksellä 21,2 prosenttia, kolmannella neljänneksellä 28,5 prosenttia ja viimeisellä neljänneksellä 19,9 prosenttia. Vuosina 2016-2019 henkilöstömäärä kasvoi, mutta laski 13,8 prosenttia vuonna 2020 kolmen viimeisen neljänneksen vähenemisen myötä.

Rovaniemi

Rovaniemen alueen matkailun liikevaihto supistui vuoden 2021 ensimmäisellä neljänneksellä 74,5 prosenttia vuotta aiemmasta. Vaikka muilla neljänneksillä oli huimia kasvulukuja, oli liikevaihdon kasvu koko vuonna 2021 vain 4,4 prosenttia edellisvuoteen verrattuna. Liikevaihto kasvoi toisella neljänneksellä 67,9 prosenttia, kolmannella neljänneksellä 42,9 prosenttia ja viimeisellä neljänneksellä 224,4 prosenttia vuoden 2020 vastaaviin ajanjaksoihin verrattuna. Vuosi 2020 katkaisi liikevaihdon kymmenen vuotta jatkuneen kasvun. Vuonna 2019 liikevaihto kasvoi 17,8 prosenttia, mutta vuosi 2020 päättyi 46,4 prosenttia miinukselle.

Rovaniemen alueen matkailun henkilöstömäärä supistui 12,3 prosenttia vuonna 2021. Henkilöstömäärä väheni ensimmäisellä neljänneksellä 47,9 prosenttia ja toisella neljänneksellä 1,0 prosentilla vuoden 2020 vastaavista neljänneksistä. Toukokuulla alkanut myönteisempi kehitys toi henkilöstömäärään kolmannella neljänneksellä 12,7 prosentin kasvun ja viimeisellä neljänneksellä kasvua kertyi 18,1 prosenttia. Vuonna 2020 henkilöstömäärä laski 18,2 prosenttia neljän kasvuvuoden jälkeen.

Saariselkä

Vuonna 2021 Saariselän matkailuyritysten heikosti kehittynyt ensimmäinen neljännes jätti liikevaihdon kasvun 2,3 prosenttiin edellisvuoteen verrattuna. Liikevaihto supistui ensimmäisellä neljänneksellä 71,2 prosenttia edellisen vuoden ensimmäiseen neljännekseen verraten. Liikevaihto lisääntyi kuitenkin toisella neljänneksellä 85,9 prosenttia, kolmannella neljänneksellä 43,6 prosenttia ja viimeisellä neljänneksellä 229,3 prosenttia edellisen vuoden vastaaviin ajanjaksoihin verrattuna. Saariselän matkailun liikevaihto oli kasvussa vuodesta 2015 lähtien, mutta vuonna 2020 liikevaihto laski 30,8 prosenttia. Vahvin kasvun vuosi oli 2017 (+22,7 %) ja vuonna 2019 kasvua kertyi 6,5 prosenttia.

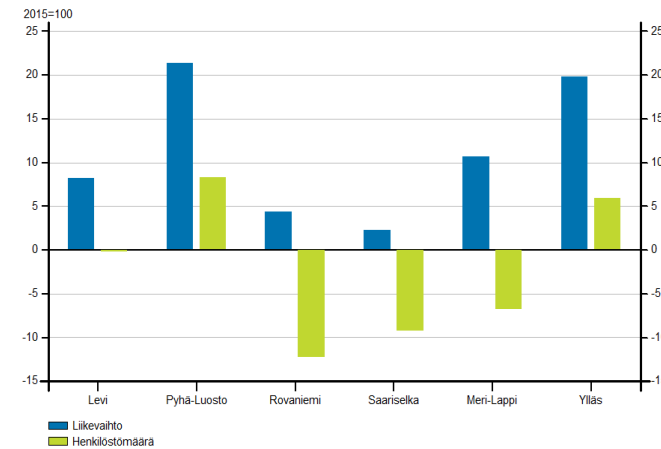
Saariselän matkailukeskuksen henkilöstömäärä väheni 9,3 prosenttia vuonna 2021 edellisvuodesta, Ensimmäisellä neljänneksellä henkilöstömäärä supistui 47,7 prosenttia vuoden 2020 vastaavasta ajanjaksosta. Toisella neljänneksellä henkilöstömäärä jäi lähes vuoden takaiselle tasolle supistuen 0,2 prosenttia. Kehityksen suunta muuttui myönteiseksi toukokuussa ja henkilöstömäärä kasvoi kolmannella neljänneksellä 18,0 prosenttia ja viimeisellä neljänneksellä 36,1 prosenttia. Vuonna 2020 henkilöstömäärä laski 11,8 prosenttia ja edellisenä vuonna kasvua oli maltilliset 0,7 prosenttia vuoden 2018 vahvan 17,7 prosentin kasvun jälkeen.

Ylläs

Ylläksen matkailuyritysten liikevaihto kasvoi 19,8 prosenttia vuonna 2021 edellisvuodesta. Muiden matkailukeskusten tapaan liikevaihto oli laskusuunnassa vielä ensimmäisellä neljänneksellä ja väheni 21,0 prosenttia. Toisella neljänneksellä liikevaihtoa kertyi kuitenkin jo 123,6 prosenttia enemmän kuin vastaavana ajanjaksona vuonna 2020. Liikevaihdon kasvu jatkui loppuvuoden ollen kolmannella neljänneksellä 22,3 prosenttia ja viimeisellä neljänneksellä 49,3 prosenttia. Ylläksen matkailun liikevaihto oli kasvussa vuodet 2015-2019, parhaana vuonna 2016 liikevaihto kasvoi 9,4 prosenttia. Vuonna 2020 liikevaihto supistui 18,4 prosenttia, vaikka kasvoi muista matkailualueista poiketen kolmannella vuosineljänneksellä 12,1 prosenttia.

Ylläksen matkailun henkilöstömäärä kasvoi 5,9 prosenttia edellisvuodesta vuonna 2021. Ensimmäisellä neljänneksellä kehitys oli vielä negatiivista henkilöstömäärän supistuessa 26,1 prosenttia vuoden 2020 vastaavaan ajanjaksoon verrattuna. Kasvuun alkoi huhtikuussa, ja henkilöstömäärä kasvoi vuoden 2021 toisella neljänneksellä 30,6 prosenttia, kolmannella neljänneksellä 19,0 prosenttia ja viimeisellä neljänneksellä 22,0 prosenttia. Vuonna 2020 henkilöstömäärä laski 10,5 prosenttia, heikoin neljännes oli toinen 33,6 prosentin laskulla, toisen ja kolmannen neljänneksen lasku oli maltillisempaa kuin muissa matkailukeskuksissa (-7,3 ja -5,9 %). Vuosina 2018 ja 2019 henkilöstömäärä kasvoi molempina yli 6 prosentilla.

Lapin matkailukeskusten liikevaihdon ja henkilöstömäärän kehitys vuonna 2021



Tilastokeskus / Asiakaskohtainen suhdannepalvelu

Lapin matkailukeskusten yritystoiminta 2021 (ennakkoarvio)

Matkailukeskus	Liikevaihto, milj. €	Henkilöstö, htv
Levi	88	540
Meri-Lappi	29	190
Pyhä-Luosto	31	200
Rovaniemi	159	810
Saariselkä	69	510
Ylläs	92	490
Yhteensä	468	2 740

Lähde: Tilastokeskus, Asiakaskohtainen suhdannepalvelu

Kemi-Tornion seutukunta (1/3)

Kemi, Keminmaa, Simo, Tervola, Tornio

Kemi-Tornion seutukunnan liikevaihto ja henkilöstömäärä (ml. julkinen sektori) elpyivät vuoden 2020 notkahduksesta vuoden 2021 aikana. Seurattavista toimialoista teollisuuden pl. suuryritykset ja rakentamisen liikevaihdon trendikehitys on ollut positiivisin ja näin oli myös vuosi 2021. Henkilöstömäärän osalta trendikehitys on ollut rakentamisen jälkeen paras liike-elämän palveluissa. Teollisuudessa henkilöstömäärä pysyttelee vertailuvuoden 2015 tasolla.

Kaikki toimialat yhteensä

Kaikkien toimialojen yhteenlaskettu liikevaihto supistui Kemi-Tornion seutukunnassa vuoden 2021 ensimmäisellä neljänneksellä 4,1 prosenttia vuoden 2020 ensimmäisen neljänneksen verrattuna. Muilla vuosineljänneksillä liikevaihto kasvoi vertailuajanjaksonsa tasosta. Toisella neljänneksellä liikevaihto kasvoi 29,5 prosenttia, kolmannella neljänneksellä kasvua kertyi 23,1 prosenttia ja vuoden viimeisellä neljänneksellä 23,9 prosenttia. Vuositasolla kaikkien toimialojen yhteenlaskettu liikevaihto kasvoi 17,5 prosenttia. Kahtena edellisenä vuonna liikevaihto laski, 11,1 prosenttia vuonna 2020 ja 1,5 prosenttia vuonna 2019.

Kaikkien toimialojen yhteenlaskettu henkilöstömäärä supistui Kemi-Tornion seutukunnassa vuoden 2021 ensimmäisellä neljänneksellä 0,2 prosenttia vuodentakaisesta tasostaan. Muilla neljänneksillä henkilöstömäärä kasvoi vertailuajanjaksonsa tasosta. Henkilöstömäärä kasvoi toisella neljänneksellä 6,0 prosenttia, kolmannella neljänneksellä 4,4 prosenttia ja neljännellä neljänneksellä 2,3 prosenttia. Koko vuoden 2021 aikana henkilöstömäärä kasvoi 3,2 prosenttia vuodesta 2020, jolloin henkilöstömäärä laski 2,8 prosenttia.

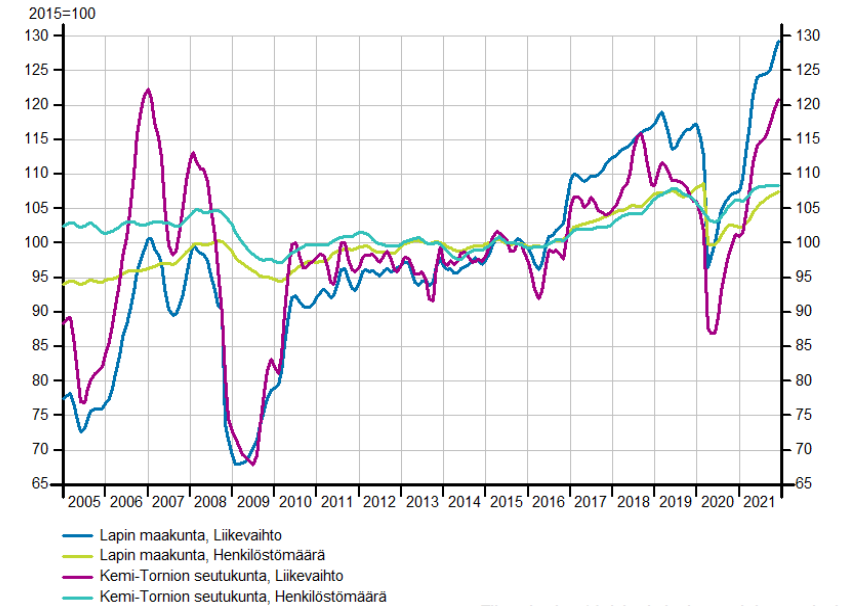
Teollisuus

Kemi-Tornion seutukunnan teollisuuden liikevaihto kasvoi 20,3 prosenttia vuodesta 2020. Liikevaihto supistui ensimmäisellä neljänneksellä 7,1 prosenttia edelliseen vuoteen verrattuna. Muiden neljännesvuosien aikana liikevaihto kasvoi vuoden 2020 vastaavasta neljännesvuodesta, jolloin liikevaihto laski. Liikevaihto kasvoi toisella vuosineljänneksellä 37,4 prosenttia, kolmannella 27,9 prosenttia ja neljännellä neljänneksellä 28,5 prosenttia. Alueen teollisuuden liikevaihto laski kahtena edellisenä vuonna, 15,0 prosenttia vuonna 2020 ja 4,1 prosenttia vuonna 2019.

Teollisuuden henkilöstömäärä pysyi vuoden 2021 aikana edellisen vuoden tasolla Kemi-Tornion seutukunnassa. Henkilöstömäärä supistui vuoden 2021 ensimmäisellä ja viimeisellä vuosineljänneksellä. Toisella ja kolmannella neljänneksellä henkilöstömäärä kasvoi vuoden 2020 vastaavasta ajanjaksosta. Ensimmäisen neljänneksen lasku oli 0,5 prosenttia. Toisella neljänneksellä kasvua kertyi 2,1 prosenttia ja kolmannella 2,4 prosenttia. Neljännellä neljänneksellä laskua tuli 4,2 prosenttia. Liikevaihdosta poiketen teollisuuden henkilöstömäärä kasvoi kahtena edellisenä vuonna, 1,6 prosenttia vuonna 2020 ja 3,5 prosenttia vuonna 2019.

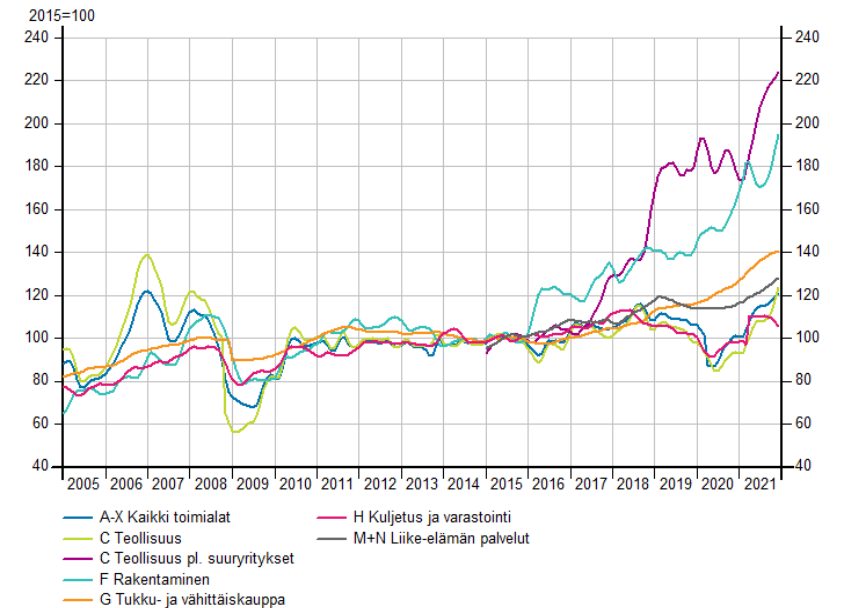
Liikevaihdon ja henkilöstömäärän trendikehitys

Kemi-Tornion seutukunnassa ja Lapissa



Toimialojen liikevaihdon trendikehitys

Kemi-Tornion seutukunnassa



Kemi-Tornion seutukunta (2/3)

Teollisuus pois lukien suurytykset

Teollisuuden pois lukien suurytykset liikevaihto kasvoi Kemi-Tornion seutukunnassa 8,6 prosenttia vuonna 2021. Liikevaihto supistui vuoden 2021 ensimmäisen vuosineljänneksen aikana 15,1 prosenttia edellisen vuoden vastaavasta neljänneksestä. Toisella neljänneksellä liikevaihto kasvoi 11,1 prosenttia, kolmannella neljänneksellä 16,9 prosenttia ja vuoden viimeisellä neljänneksellä 20,6 prosenttia. Vuonna 2020 liikevaihto kasvoi 5,6 prosenttia ja edeltävinä kahtena vuotena vielä voimakkaammin. Kasvua kertyi 22,9 prosenttia vuonna 2018 ja 30,0 prosenttia vuonna 2019.

Teollisuus pl. suurytykset henkilöstömäärä oli kasvussa Kemi-Tornion seutukunnassa vuoden 2021 jokaisella neljänneksellä ja koko vuonna henkilöstömäärä kasvoi 6,8 prosenttia edellisestä vuodesta. Kasvua vuodentakaiseen verrattuna kertyi ensimmäisellä neljänneksellä 2,4 prosenttia, toisella 10,6 prosenttia, kolmannella 7,7 prosenttia ja neljännellä neljänneksellä 6,3 prosenttia. Edellisinä vuosina henkilöstömäärä oli liikevaihdon kehitystä vaisumpaa ja vuonna 2020 henkilöstömäärä pysytteli edellisen vuoden tasolla.

Rakentaminen

Rakentamisen liikevaihto kasvoi Kemi-Tornion seutukunnassa voimakkaasti vuoden 2021 jokaisella neljänneksellä ja koko vuoden aikana kasvua kertyi 16,7 prosenttia. Kasvua edelliseen vuoteen tuli ensimmäisellä vuosineljänneksellä 20,7 prosenttia, toisella 14,1 prosenttia, kolmannella 15,1 prosenttia ja neljännellä neljänneksellä 17,7 prosenttia. Rakentamisen liikevaihto kasvoi myös edellisinä vuosina ja vuonna 2020 kasvua kertyi 11,0 prosenttia.

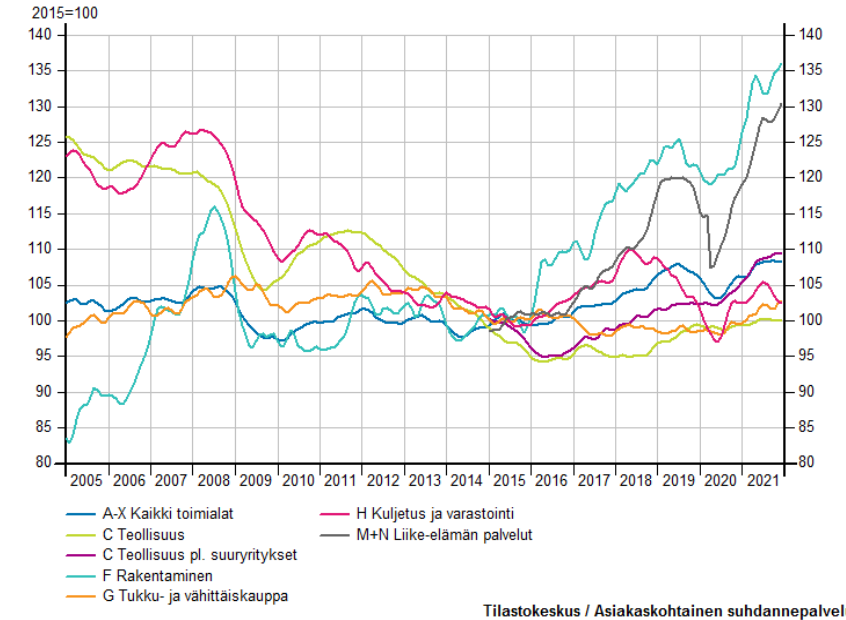
Liikevaihdon tapaan myös rakentamisen henkilöstömäärä kasvoi Kemi-Tornion seutukunnassa koko vuoden 2021 ajan. Vuositasolla henkilöstömäärä kasvoi 10,4 prosenttia. Neljännesvuosittain kasvua kertyi seuraavasti: 6,3 prosenttia ensimmäisellä, 13,5 prosenttia toisella, 9,4 prosenttia kolmannella ja 12,1 prosenttia neljännellä neljänneksellä. Liikevaihdosta ja aiemmista vuosista poiketen rakentamisen henkilöstömäärä laski 2,2 prosenttia vuonna 2020.

Tukku- ja vähittäiskauppa

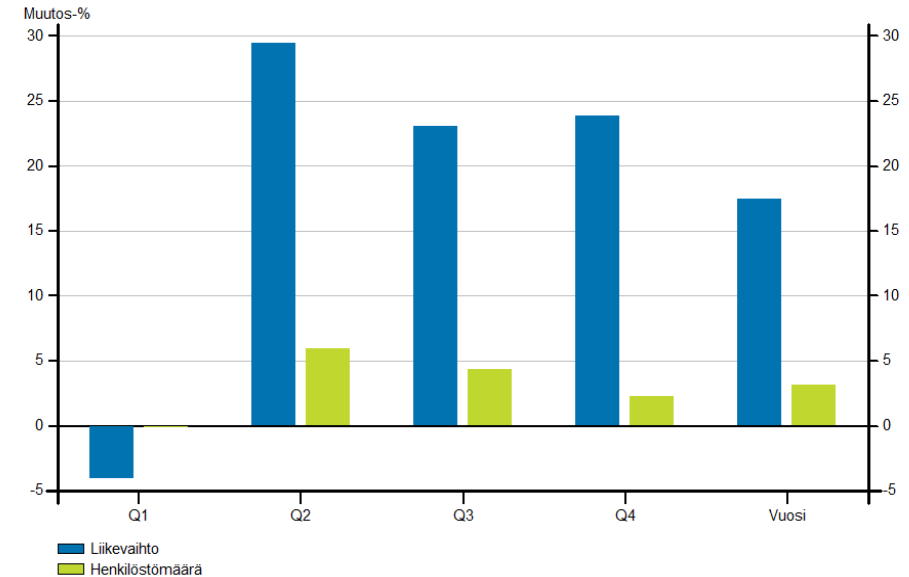
Tukku- ja vähittäiskaupan liikevaihto kasvoi Kemi-Tornion seutukunnassa koko vuoden 2021 ajan. Liikevaihto kasvoi vuoden 2021 aikana 12,0 prosenttia. Vuosineljänneksittäin liikevaihto kasvoi seuraavasti: 8,3 prosenttia ensimmäisellä, 12,5 prosenttia toisella, 13,0 prosenttia kolmannella ja 13,7 prosenttia neljännellä neljänneksellä. Kaupan liikevaihto kasvoi myös vuosina 2017-2020 ja vuonna 2020 kasvua kertyi 4,5 prosenttia.

Tukku- ja vähittäiskaupan henkilöstömäärä kasvoi Kemi-Tornion seutukunnassa vuoden 2021 aikana 4,7 prosenttia edellisestä vuodesta. Henkilöstömäärä kasvoi ensimmäisellä vuosineljänneksellä 1,5 prosenttia ja toisella neljänneksellä 10,9 prosenttia. Kahdella viimeisellä neljänneksellä henkilöstömäärän kasvu oli toista neljänneksistä maltillisempaa: kolmannella neljänneksellä henkilöstömäärä kasvoi 4,2 prosenttia ja viimeisellä neljänneksellä 2,5 prosenttia. Kaupan henkilöstömäärän kehitys oli myös aiempina vuosina liikevaihtoa heikompaa. Henkilöstömäärä laski 1,8 prosenttia vuonna 2020 ja 0,5 prosenttia vuonna 2019.

Toimialojen henkilöstömäärän trendikehitys
Kemi-Tornion seutukunnassa



Liikevaihdon ja henkilöstömäärän kehitys Kemi-Tornion seutukunnassa
A-X Kaikki toimialat



Kemi-Tornion seutukunta (3/3)

Kuljetus ja varastointi

Kuljetuksen ja varastoinnin liikevaihto kasvoi Kemi-Tornion seutukunnassa vuoden 2021 aikana 11,9 prosenttia edellisestä vuodesta. Vuoden 2021 ensimmäisellä neljänneksellä liikevaihto pysyi vuodentakaisella tasolla ja muiden neljännten aikana liikevaihto kasvoi. Kasvua kertyi toisella neljänneksellä 22,9 prosenttia, kolmannella 16,7 prosenttia ja neljännellä neljänneksellä 8,9 prosenttia. Kahtena edellisenä vuonna kuljetuksen ja varastoinnin liikevaihto laski, 7,6 prosenttia vuonna 2020 ja 6,3 prosenttia vuonna 2019.

Kuljetuksen ja varastoinnin henkilöstömäärä kasvoi Kemi-Tornion seutukunnassa vuoden 2021 aikana 4,4 prosenttia vuodesta 2020. Henkilöstömäärä kasvoi vuoden 2021 kolmella ensimmäisellä neljänneksellä ja supistui hieman viimeisellä verrattuna vuoden 2020 vastaavaan ajanjaksoon. Ensimmäisellä neljänneksellä henkilöstömäärä kasvoi 0,7 prosenttia, toisella neljänneksellä 9,4 prosenttia ja kolmannella neljänneksellä 8,5 prosenttia. Viimeisellä neljänneksellä henkilöstömäärä supistui 0,8 prosenttia. Liikevaihdon tapaan henkilöstömäärä laski kahtena edellisenä vuonna, 3,1 prosenttia vuonna 2020 ja 5,8 prosenttia vuonna 2019.

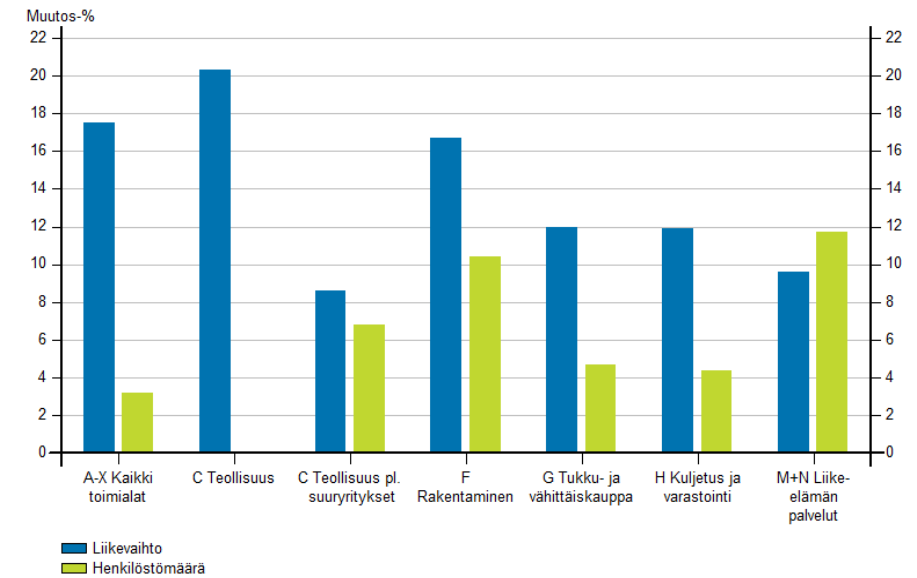
Liike-elämän palvelut

Liike-elämän palveluiden liikevaihto kasvoi Kemi-Tornion seutukunnassa vuoden 2021 aikana 9,6 prosenttia vuodesta 2020. Liikevaihto kasvoi vuoden 2021 jokaisella neljännesvuodella edellisen vuoden vastaavan ajanjakson tasosta. Ensimmäisellä neljänneksellä liikevaihto kasvoi 4,2 prosenttia, toisella 13,9 prosenttia, kolmannella 6,2 prosenttia ja neljännellä neljänneksellä 13,5 prosenttia. Vuonna 2020 liike-elämän palveluiden liikevaihtokehitys notkahti ja laski 4,1 prosenttia.

Liike-elämän palveluiden henkilöstömäärä kasvoi Kemi-Tornion seutukunnassa vuoden 2021 aikana 11,7 prosenttia edellisestä vuodesta. Henkilöstömäärä kasvoi vuoden 2021 jokaisella neljännesvuodella. Kasvua kertyi 5,1 prosenttia ensimmäisellä, 16,0 prosenttia toisella, 14,8 prosenttia kolmannella ja 10,6 prosenttia neljännellä vuosineljänneksellä. Myös henkilöstömäärä oli aiempina vuosina kasvussa, mutta kasvu notkahti vuonna 2020 ja henkilöstömäärä väheni 5,7 prosenttia.

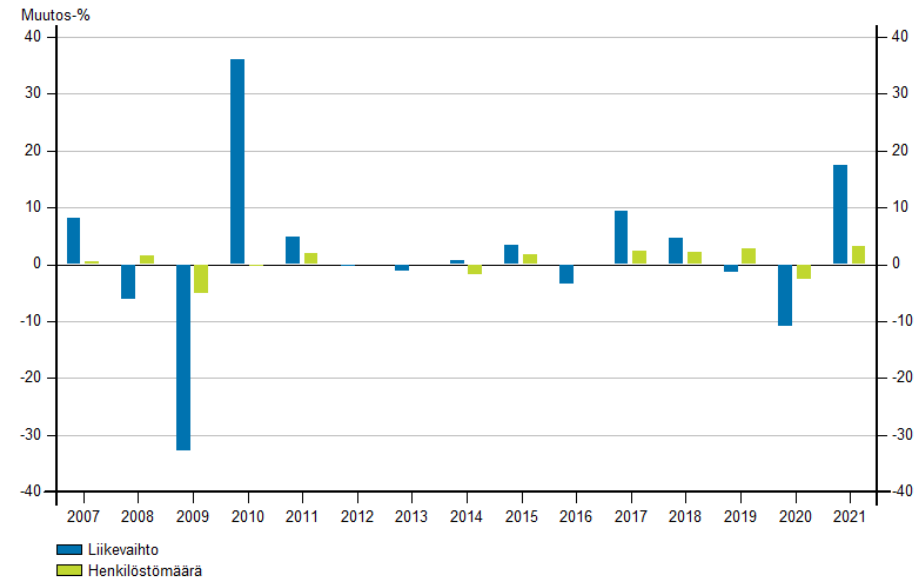
Kemi-Tornion seutukunta 2021 (ennakkoarvio)		
Kemi-Tornion seutukunta	Liikevaihto, milj. €	Henkilöstö, htv
Kaikki toimialat (ml. julkinen sektori)	8 657	20 270
Teollisuus	6 544	4 950
Teollisuus pl. suuryritykset	417	1 620
Rakentaminen	341	1 920
Tukku- ja vähittäiskauppa	853	1 890
Kuljetus- ja varastointi	203	1 200
Liike-elämää palveleva toiminta	124	1 730
Lähde: Tilastokeskus, Asiakaskohtainen suhdannepalvelu		

Liikevaihdon ja henkilöstömäärän kehitys Kemi-Tornion seutukunnassa vuosimuutos (%) vuonna 2021



Tilastokeskus / Asiakaskohtainen suhdannepalvelu

Liikevaihdon ja henkilöstömäärän kehitys Kemi-Tornion seutukunnassa vuosimuutos (%) vuosina 2007-2021



Tilastokeskus / Asiakaskohtainen suhdannepalvelu

Rovaniemen seutukunta (1/3)

Ranua, Rovaniemi

Rovaniemen seutukunnan liikevaihdon ja henkilöstömäärän (ml. julkinen sektori) positiivinen trendikehitys notkahti vuonna 2020, mutta kääntyi uudelleen kasvuun vuonna 2021. Liikevaihdon osalta trendikehitys säilyi seurattavista toimialoista vakaimpana rakentamisessa ja kaupassa. Myös teollisuudessa ja majoitus- ja ravitsemistoiminnassa liikevaihdon ja henkilöstömäärän kehitys ovat palautuneet kasvuun ja trendit vertailuvuoden 2015 yläpuolelle.

Kaikki toimialat yhteensä

Kaikkien toimialojen yhteenlaskettu liikevaihto kasvoi Rovaniemen seutukunnassa vuoden 2021 aikana 8,0 prosenttia edellisestä vuodesta. Liikevaihto supistui vuoden 2021 ensimmäisellä vuosineljänneksellä 6,6 prosenttia vuoden 2020 ensimmäisen neljänneksen tasosta. Muilla neljänneksillä liikevaihto kasvoi vuoden 2020 vastaavaan ajanjaksoon nähden. Kasvua kertyi toisella neljänneksellä 11,9 prosenttia, kolmannella neljänneksellä 11,8 prosenttia ja neljännellä neljänneksellä 14,5 prosenttia. Vuonna 2020 liikevaihto laski edellisten kasvuvuosien jälkeen 5,1 prosenttia.

Kaikkien toimialojen yhteenlaskettu henkilöstömäärä (ml. julkinen sektori) kasvoi Rovaniemen seutukunnassa vuonna 2021 edellisestä vuodesta 2,0 prosenttia. Henkilöstömäärä supistui vuoden 2021 ensimmäisellä neljänneksellä 7,3 prosenttia. Muilla vuosineljänneksillä henkilöstömäärä kasvoi ja kasvua kertyi toisella neljänneksellä 5,8 prosenttia, kolmannella 5,1 prosenttia ja neljännellä neljänneksellä 4,9 prosenttia. Vuonna 2020 henkilöstömäärä laski 4,8 prosenttia.

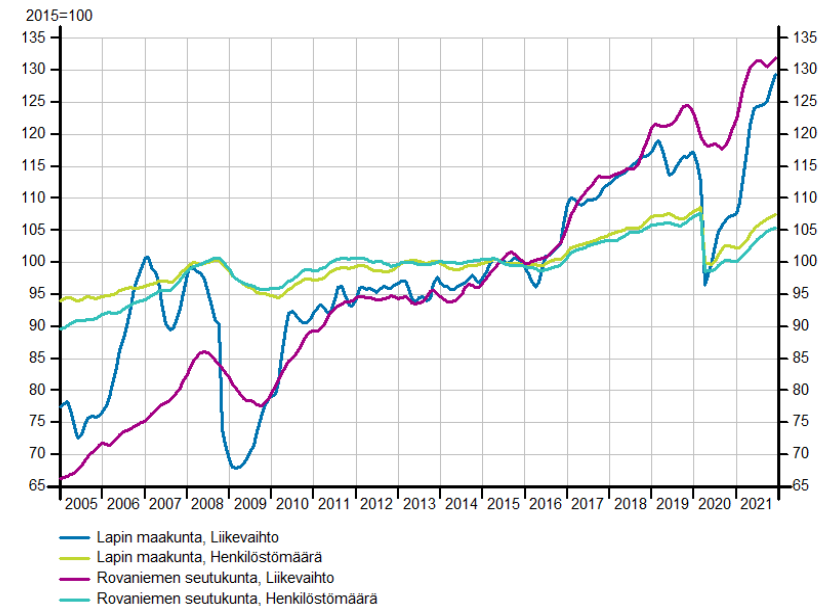
Teollisuus

Rovaniemen seutukunnan teollisuuden liikevaihto kasvoi vuoden 2021 aikana 7,9 prosenttia edellisen vuoden liikevaihdon tasosta. Liikevaihto supistui ensimmäisellä neljänneksellä 0,6 prosenttia vuodentakaisesta. Toisella ja kolmannella neljänneksellä liikevaihto oli kasvussa: toisella neljänneksellä liikevaihto kasvoi 5,6 prosenttia ja kolmannella neljänneksellä 43,3 prosenttia. Viimeisellä neljänneksellä liikevaihto supistui 2,8 prosenttia. Vuonna 2020 teollisuuden liikevaihto väheni kaikilla vuosineljänneksillä ja koko vuoden aikana 11,2 prosenttia.

Teollisuuden henkilöstömäärä kasvoi Rovaniemen seutukunnassa vuoden 2021 aikana 14,1 prosenttia edellisestä vuodesta. Vuoden ensimmäisellä neljänneksellä kasvua kertyi vain 1,5 prosenttia. Muilla vuosineljänneksillä kasvu oli voimakkaampaa. Henkilöstömäärä kasvoi toisella neljänneksellä 24,9 prosenttia, kolmannella 17,3 prosenttia ja neljännellä neljänneksellä 13,0 prosenttia. Vuonna 2020 teollisuuden henkilöstömäärä laski kaikilla vuosineljänneksillä ja koko vuoden aikana 7,9 prosenttia.

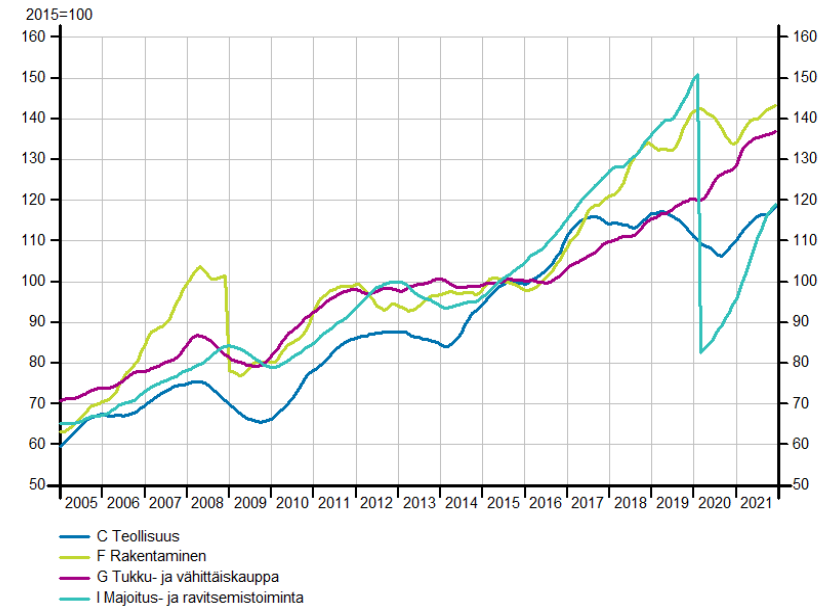
Liikevaihdon ja henkilöstömäärän trendikehitys

Rovaniemen seutukunnassa ja Lapissa



Toimialojen liikevaihdon trendikehitys

Rovaniemen seutukunnassa



Rovaniemen seutukunta (2/3)

Rakentaminen

Rakentamisen liikevaihto kasvoi Rovaniemen seutukunnassa 1,5 prosenttia vuonna 2021 edellisestä vuodesta. Vuoden ensimmäisellä neljänneksellä liikevaihto supistui 9,4 prosenttia vuodentakaisesta tasostaan. Toisella neljänneksellä liikevaihto kasvoi 5,2 prosenttia ja kolmannella neljänneksellä liikevaihto supistui 1,6 prosenttia. Viimeisellä neljänneksellä liikevaihdon kehitys oli taas positiivinen 8,7 prosentin kasvulla. Vuoden 2021 liikevaihdon kasvu jäi aiempia vuosia vaisummaksi, vuonna 2020 liikevaihto kasvoi 4,2 prosenttia ja parhaimmillaan vuosina 2017-2018 yllettiin 11,2-14,3 prosentin kasvuun.

Rakentamisen henkilöstömäärä kasvoi Rovaniemen seutukunnassa vuoden 2021 aikana 2,0 prosenttia vuodesta 2020. Vuoden ensimmäisellä neljänneksellä henkilöstömäärä supistui 2,7 prosenttia. Muilla vuosineljänneksillä henkilöstömäärä oli kasvusuunnassa. Kasvua kertyi toisella neljänneksellä 3,6 prosenttia, kolmannella 2,7 prosenttia ja neljännellä neljänneksellä 3,9 prosenttia. Myös henkilöstömäärän osalta vuodet 2017 ja 2018 olivat vahvan (yli 10 %) kasvun aikaa, mutta henkilöstömäärä väheni 4,4 prosenttia vuonna 2019 ja 9,7 prosenttia vuonna 2020.

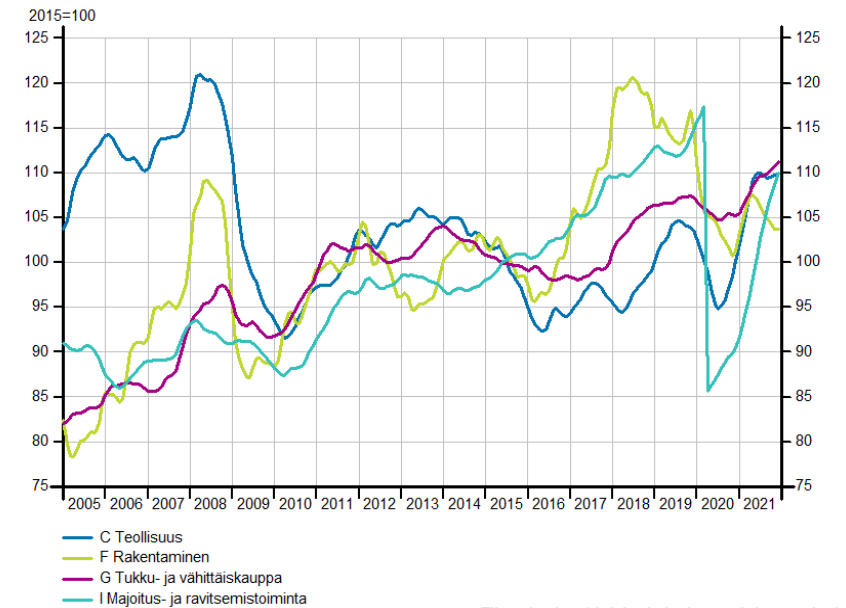
Tukku- ja vähittäiskauppa

Tukku- ja vähittäiskaupan liikevaihto oli Rovaniemen seutukunnassa kasvussa vuoden 2021 jokaisella vuosineljänneksellä ja koko vuoden aikana kasvua kertyi 8,6 prosenttia. Kasvua edelliseen vuoteen nähden tuli ensimmäisellä neljänneksellä 6,7 prosenttia, toisella 12,5 prosenttia, kolmannella 7,3 prosenttia ja neljännellä neljänneksellä 7,9 prosenttia. Kaupan liikevaihto oli myös edeltävät neljä vuotta 5,0-5,6 prosentin kasvussa.

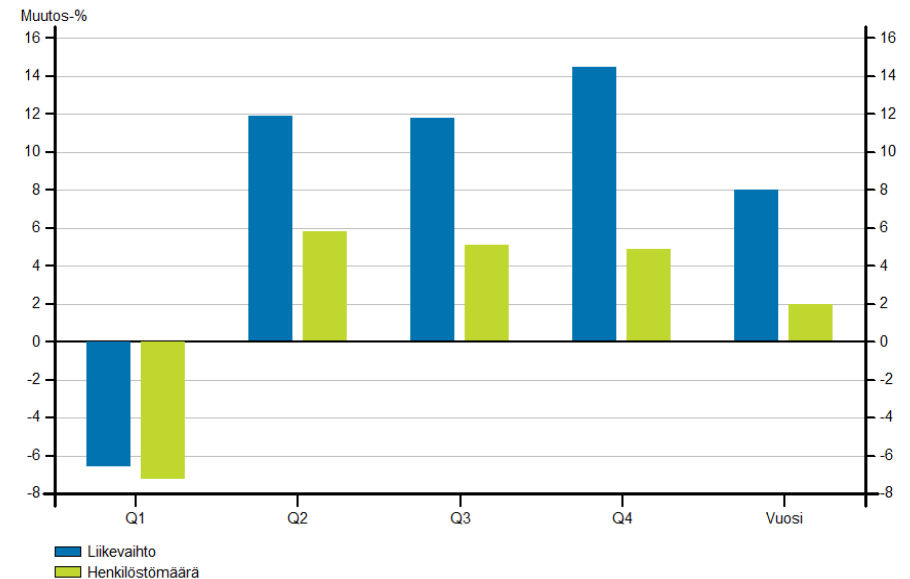
Tukku- ja vähittäiskaupan henkilöstömäärä kasvoi vuonna 2021 Rovaniemen seutukunnassa 5,9 prosenttia vuodesta 2020. Vuoden ensimmäisellä neljänneksellä henkilöstömäärä supistui 0,3 prosenttia vuodentakaisesta. Muilla vuosineljänneksillä henkilöstömäärä kasvoi. Kasvua kertyi toisella neljänneksellä 12,3 prosenttia, kolmannella 6,5 prosenttia ja neljännellä neljänneksellä 5,1 prosenttia. Liikevaihdosta poiketen kaupan henkilöstömäärä laski 3,9 prosentilla vuonna 2020.

Toimialojen henkilöstömäärän trendikehitys

Rovaniemen seutukunnassa



Liikevaihdon ja henkilöstömäärän kehitys Rovaniemen seutukunnassa vuosimuutos (%) vuosineljänneksittäin (Q) ja koko vuosi 2021



Rovaniemen seutukunta (3/3)

Majoitus- ja ravitsemistoiminta

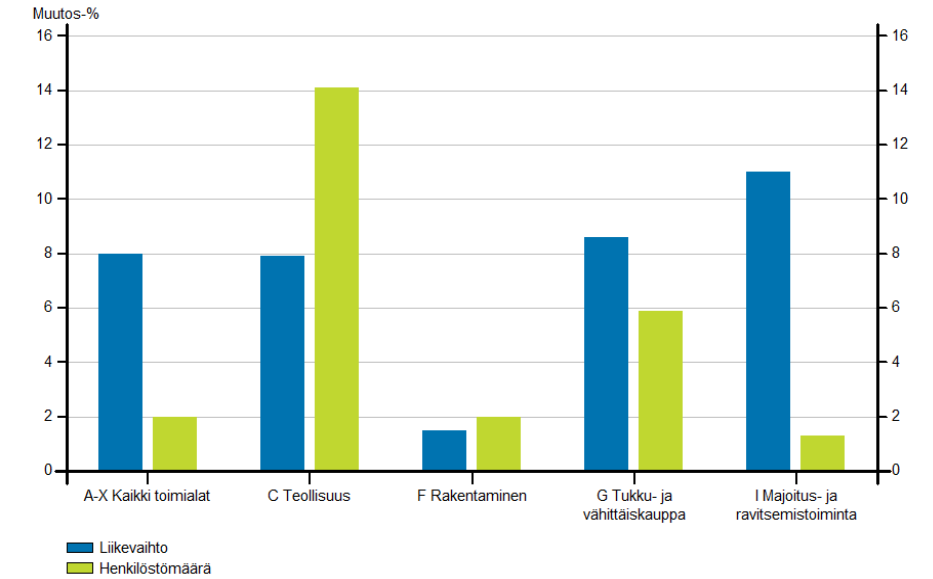
Majoitus- ja ravitsemistoiminnan liikevaihdon kehitys vaihteli voimakkaasti neljännesvuosittain vuoden 2021 aikana Rovaniemen seutukunnassa. Liikevaihto kasvoi vuoden 2021 aikana 11,0 prosenttia. Ensimmäisellä neljänneksellä liikevaihto supistui 56,6 prosenttia. Muilla neljänneksillä liikevaihto oli kasvussa edellisen vuoden heikkoihin neljänneksiin verrattuna. Toisella neljänneksellä liikevaihto kasvoi 62,6 prosenttia, kolmannella neljänneksellä 17,4 prosenttia ja vuoden viimeisellä neljänneksellä 110,8 prosenttia vuodentakaisesta tasostaan. Vuonna 2020 majoitus- ja ravitsemistoiminnan liikevaihto jäi kasvuvuosien jälkeen kaikilla vuosineljänneksillä heikommaksi kuin edellisellä vuonna ja koko vuoden liikevaihto laski 39,7 prosenttia.

Majoitus- ja ravitsemistoiminnan henkilöstömäärä kasvoi Rovaniemen seutukunnassa vuoden 2021 aikana vain 1,3 prosenttia vuodesta 2020. Henkilöstömäärä supistui vuoden ensimmäisellä neljänneksellä 26,9 prosenttia. Muilla vuosineljänneksillä henkilöstömäärä oli kasvusuunnassa edellisen vuoden heikkoihin neljänneksiin nähden. Toisella neljänneksellä henkilöstömäärä kasvoi 13,7 prosenttia, kolmannella neljänneksellä 17,1 prosenttia ja vuoden viimeisellä neljänneksellä 12,2 prosenttia. Vuonna 2020 majoitus- ja ravitsemistoiminnan henkilöstömäärä laski 17,0 prosentilla, kun kasvua kertyi vain ensimmäisellä neljänneksellä ja heikoin oli toinen neljännes 32,6 prosentin laskulla.

Rovaniemen seutukunta 2021 (ennakkoarvio)		
Rovaniemen seutukunta	Liikevaihto, milj. €	Henkilöstö, htv
Kaikki toimialat (ml. julkinen sektori)	3 722	23 960
Teollisuus	701	1 530
Rakentaminen	405	2 210
Tukku- ja vähittäiskauppa	1 239	2 580
Majoitus- ja ravitsemistoiminta	128	1 030

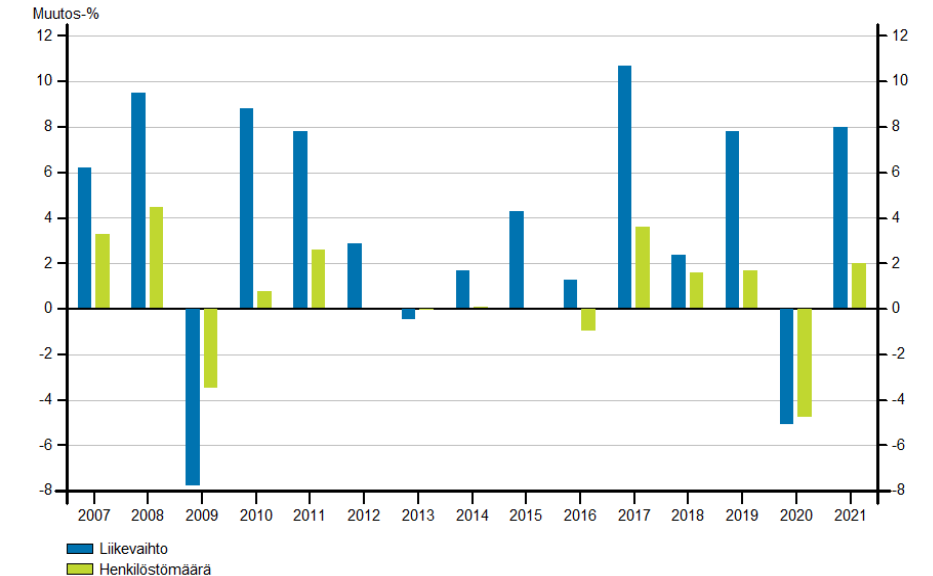
Lähde: Tilastokeskus, Asiakaskohtainen suhdannepalvelu

Liikevaihdon ja henkilöstömäärän kehitys Rovaniemen seutukunnassa vuosimuutos (%) vuonna 2021



Tilastokeskus / Asiakaskohtainen suhdannepalvelu

Liikevaihdon ja henkilöstömäärän kehitys Rovaniemen seutukunnassa vuosimuutos (%) vuosina 2007-2021



Tilastokeskus / Asiakaskohtainen suhdannepalvelu

Lapin maakunnan kaikki seutukunnat

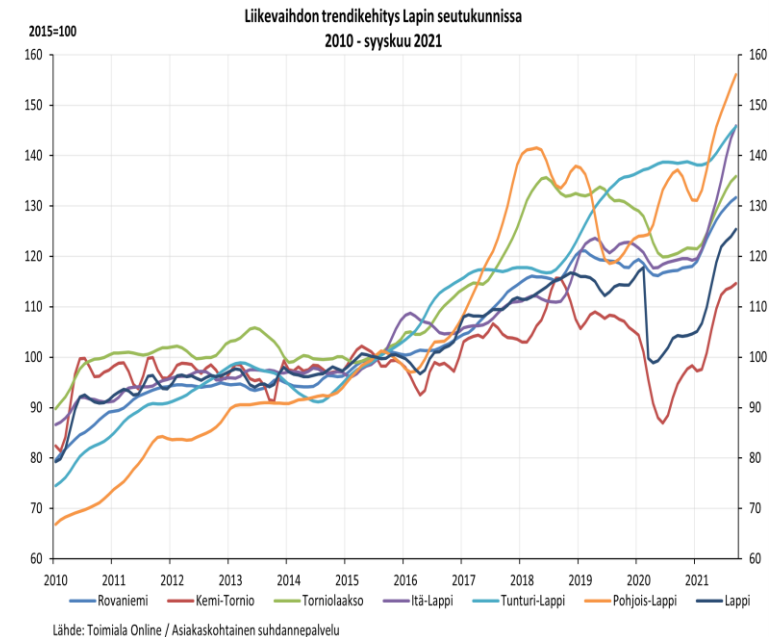
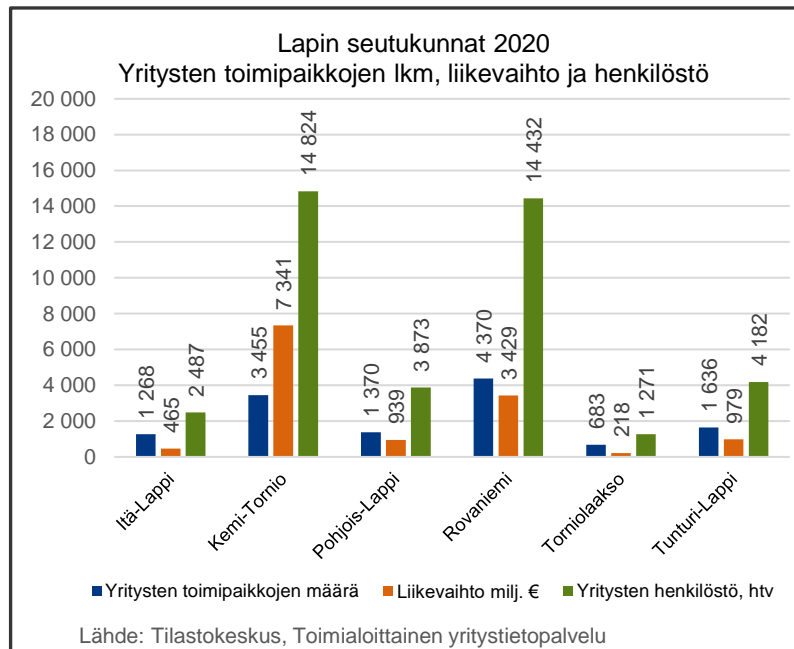
Lapin kaikkien seutukuntien osalta käytävissä on yritysten toimipaikka, liikevaihto- ja henkilöstömäärätiedot vuodelta 2020 (Tilastokeskus, Toimialoittainen yritystietopalvelu) sekä tiedot kaikkien toimialojen liikevaihtokehityksestä vuodesta 2010 syyskuuhun 2021 saakka (Toimiala Online/Tilastokeskus, Asiakaskohtainen suhdannepalvelu), joita tämän sivun tarkastelussa on käytetty. Suhdanneaineiston luonteeseen kuuluu tietojen tarkentuminen ja revisoituminen aineiston täydentyessä, joten tällä sivulla käytetyt trendi- ja kolmen vuosineljänneksen tiedot eivät ole vertailukelpoisia koko Lapin sekä Rovaniemen ja Kemi-Tornion seutukuntien osalta aiemmilla sivuilla käytetyn tuoreemman aineiston kanssa.

Vuonna 2020 Lapissa toimi 12 780 yritysten toimipaikkaa, joiden liikevaihto oli yhteensä noin 13,4 miljardia euroa ja henkilöstön määrä 41 070 henkilötyövuotta. Lapissa toimivista yritysten toimipaikoista 34 % oli Rovaniemen ja 27 % Kemi-Tornion seutukunnassa. Liikevaihdosta 55 % kertyi Kemi-Tornion ja 26 % Rovaniemen seutukunnan alueella. Henkilöstömäärästä Kemi-Tornion seutukunnan osuus 36 % ja Rovaniemen osuus 35 %. Sekä toimipaikkojen, liikevaihdon että henkilöstömäärän osalta Tunturi- ja Pohjois-Lapin osuudet olivat seuraavaksi suurimmat.

Liikevaihto on kasvanut vuodesta 2015 voimakkaimmin Pohjois-Lapin lisäksi Tunturi-Lapin ja Itä-Lapin seutukunnissa. Vuonna 2021 liikevaihdon kehitys kääntyi kaikissa seutukunnissa kasvuun koronapandemian vuoden 2020 notkahduksen jälkeen. Myös Kemi-Tornion seutukunnassa liikevaihdon trendi palautui vertailuvuoden 2015 yläpuolelle. Vuoden 2021 tammi-syyskuussa liikevaihto kasvoi Lapissa lähes kaikissa seutukunnissa edelliseen vuoteen verrattuna. Poikkeuksena oli Tunturi-Lappi heikon ensimmäisen vuosineljänneksen vuoksi, ja jonka liikevaihdon vuosimuutos pysyi positiivisena vertailuvuoden 2020 vastaavilla vuosineljänneksillä. Eniten liikevaihto kasvoi Pohjois-Lapissa. Kaikissa seutukunnissa ensimmäinen neljänneksen liikevaihto oli vielä edellistä vuotta heikompi, mutta kääntyi kasvuun toisella neljänneksellä.

Lapin seutukunnat				
Yritysten toimipaikkojen lkm, liikevaihto ja henkilöstö 2020 sekä liikevaihdon vuosimuutos %, 1-3 nelj. 2021				
Seutukunta	Yritysten toimipaikkojen määrä	Liikevaihto, milj. €	Yritysten henkilöstö, htv	Liikevaihdon vuosimuutos % 1-3 nelj. 2021
Itä-Lappi	1 268	465	2 487	+11,6
Kemi-Tornio	3 455	7 341	14 824	+14,9
Pohjois-Lappi	1 370	939	3 873	+22,7
Rovaniemi	4 370	3 429	14 432	+5,4
Torniolaakso	683	218	1 271	+6,0
Tunturi-Lappi	1 636	979	4 182	-0,3
Koko Lappi	12 782	13 370	41 070	+11,4

Lähteet: Tilastokeskus, Toimialoittainen yritystietopalvelut 2020 (yritysten toimipaikat, liikevaihto ja henkilöstö), Asiakaskohtainen suhdannepalvelu (Liikevaihdon muutos)



Tietolähteet ja käsitteet

Tilastokeskuksen asiakaskohtaisen suhdannepalvelu

(<https://www.stat.fi/suhdannepalvelu/index.html>)

Suhdannetietojen aineistona on verohallinnon oma-aloitteisten verojen aineisto, joka kattaa kaikki Suomen verotilimenettelyssä mukana olevat arvonlisäverovelvolliset yritykset ja säännölliset työnantajat. Aineistoa täydennetään Tilastokeskuksen omalla myyntitiedustelulla. Tiedot alueellistetaan eli kohdistetaan toimipaikkatasolle Tilastokeskuksen Yrityskirjaston avulla. Yrityskirjastosta saadaan yritysten ja toimipaikkojen ajanmukaiset sijaintitiedot sekä toimialatieto.

Liikevaihto sisältää sekä kotimaan liikevaihdon että vientiliikevaihdon. Liikevaihtoon ei sisälly arvonlisäveroa. Luvuissa ei ole huomioitu rahan arvon muutoksia, vaan liikevaihto on aina kyseisen ajankohdan arvossaan.

Vientitiedot ovat osa liikevaihtoa. Vienti koostuu verottomasta liikevaihdosta, EU:n sisäisestä viennistä ja EU-alueen ulkopuolisesta viennistä. Liikevaihdon tavoin vientiin ei sisällytetä arvonlisäveroa. Vientitiedot voidaan tuottaa vain teollisuuden (TOL C) toimialalta.

Henkilöstömäärällä tarkoitetaan yritysten ja yhteisöjen (ml. julkinen sektori) kokopäivätyöllisten määrää henkilötyövuosina (htv). Esim. kaksi puolipäiväistä työntekijää = yksi henkilötyövuosi. Henkilöstömäärä tuotetaan yrityskirjaston henkilöstömäärätiedosta ansiotason muutoksesta puhdistetun palkkasummakehityksen perusteella. Yrittäjien henkilöstömäärä estimoidaan liikevaihdon kehityksen perusteella.

Uusimman suhdannekatsauksen tiedoissa voi olla poikkeamia aiempiin katsauksiin verrattuna, koska **tiedot tarkentuvat** eli revisoituvat jonkin verran tietopalvelun päivytyskertojen välillä. Tämä johtuu muuttujien tarkentumisesta, kausiveroaineiston täydentymisestä ja toimipaikkarakenteen muuttumisesta yritys- ja toimipaikkarekisterin päivittyessä. Tietojen päivittyminen aiheuttaa revisiota noin 12 kk kuvattavan vuoden päätyttyä.

Lapin Suhdannekatsauksessa on käytetty suhdanneaineiston kuukausittaisia **trendisarjoja** sekä vuosineljänneksittäisiä ja koko vuoden **vuosimuutosprosentteja**. Lisäksi on käytetty Suhdanneaineiston rakenneselvityksen toimialoitteisia liikevaihdon eurosummia ja henkilöstömäärätietoja.

Trendi kuvaa pitkän aikavälin kehitystä, tarkasteltavan muuttujan tasoa verrattuna perusvuoden keskimääräiseen tasoon. Perusvuoden 2015 keskiarvo on 100. Trendistä on poistettu kausivaihtelun lisäksi myös lyhyen aikavälin epäsystemaattiset vaikutukset. Trendikuvioiden tarkastelussa on muistettava että erityisesti trendikuvaajan loppuosa saattaa muuttua tulevien kuukausitietojen päivittyessä.

Muutosprosentilla voidaan tiivistää tuorein suhdannekehitys. **Muutosprosentit** on laskettu prosenttimuutoksina eri vuosien välillä edellisen vuoden vastaavasta ajankohdasta. Muutosprosentti kertoo esimerkiksi liikevaihdon kasvun tai vähenemisen edellisen vuoden vastaavaan kauteen verrattuna. Suhdannekäanteisiin vuosimuutosprosentit reagoivat hitaasti.

Liikevaihdon ja henkilöstömäärän ennakoarvio 2021: Ennakoarviossa Suhdanneaineiston rakenneselvityksen vuoden 2020 liikevaihto- ja henkilöstömäärätiedot on muunnettu vuoden 2021 ennakoarvioiksi vuoden 2021 vuosimuutosprosentteja käyttäen.

Teollisuus pl. suuryritykset: Toimiala C Teollisuus, josta vähennetty määritellyt suuret teollisuusyksiköt

Liike-elämän palvelut sisältää toimialat M+N:

- M Ammatillinen, tieteellinen ja tekninen toiminta (Lakiasia- ja laskentatoimen palvelut; Pääkonttorien toiminta; liikkeenjohtamisen konsultointi; Arkkitehti- ja insinööripalvelut: tekninen testaus ja analysointi; Tieteellinen tutkimus ja kehittäminen; Mainostoiminta ja markkinatutkimus; Muut erikoistuneet palvelut liike-elämälle; Eläinlääkintäpalvelut)
- N Hallinto- ja tukipalvelutoiminta (Vuokraus- ja leasingtoiminta; Työllistämistoiminta; Matkatoimistojen ja matkanjärjestäjien toiminta: varauspalvelut; Turvallisuus-, vartiointi- ja etsiväpalvelut; Kiinteistön- ja maisemanhoito; Hallinto- ja tukipalvelut liike-elämälle)

Matkailupalvelut sisältää TEMin suosituksen (Suositus matkailun alueellisissa tulo- ja työllisyyspalveluissa käytettävistä määritelmistä ja luokituksista) mukaiset matkailulle tyypilliset toimialat (pl. majoitus- ja ravitsemistoiminta, jota suhdannekatsauksessa tarkastellaan erikseen) sisältäen toimialoja pää-luokista: H Kuljetus ja varastointi, N Hallinto- ja tukipalvelutoiminta, R Taiteet, viihde ja virkistys, S Muu palvelutoiminta. Tarkemmin seuraavat toimialat: 491 Rautateiden henkilöliikenne, kaukoliikenne, 4932 Taksiliikenne, 4939 Muualla luokittelematon maaliikenteen henkilöliikenne, 501 Meri- ja rannikkovesiliikenteen henkilökuljetus, 503 Sisävesiliikenteen henkilökuljetus, 511 Matkustajalentoliikenne, 52211 Linja-autoasemat, 52221 Satamat, 5223 Ilmailukennettä palveleva toiminta, 7711 Autojen ja kevyiden moottoriajoneuvojen vuokraus ja leasing, 7721 Vapaa-ajan ja urheiluvälineiden vuokraus ja leasing, 7734 Vesiliikennevälineiden vuokraus ja leasing, 7735 Ilmailuvälineiden vuokraus ja leasing, 791 Matkatoimistojen ja matkanjärjestäjien toiminta, 799 Varauspalvelut, 9001 Esittävät taiteet, 9002 Esittäviä taiteita palveleva toiminta, 9102 Museoiden toiminta, 9103 Historiallisten nähtävyyksien, rakennusten ja vastaavien kohteiden toiminta, 9104 Kasvitieteellisten puutarhojen, eläintarhojen ja luonnonpuistojen toiminta, 9311 Urheilulaitosten toiminta, 9321 Huvi- ja teemapuistojen toiminta, 9329 Muu huvi- ja virkistystoiminta, 9604 Kylpylaitokset, saunat, solariumit yms. palvelut

Erikoistumisalat -laskelma: Tilastokeskuksen Toimialoitteisen yritystietopalvelun vuoden 2020 mukaiset toimialoitteiset prosentiosuudet henkilöstö- määrästä yhteensä jaettuna koko maan vastaavilla osuuksilla. Indeksit, koko maa=100, eli osuudet ovat saman suuruiset, kun indeksi on 100.

Täydentävinä Tilastokeskuksen tilastoina käytetty:

- Toimialoitteinen yritystietopalvelu: Toimipaikkojen lukumäärä, Yritysten henkilöstömäärä vuonna 2020, Erikoistumisalat -laskelma
- Väestörakenne: Väestön määrä vuoden 2021 lopussa
- Työssäkäynti: Työpaikat vuoden 2019 lopussa, Työvoima ja taloudellinen huoltosuhde vuoden 2020 lopussa
- Aluetilinpito: Bruttokansantuote vuonna 2019

Toimialaluokitus 2008 <https://www.tilastokeskus.fi/meta/luokitukset/toimiala/001-2008/index.html>

- A Maatalous, metsätalous ja kalatalous
- B Kaivostoiminta ja louhinta
- C Teollisuus
- D Sähkö-, kaasun- ja lämpöhuolto, jäähdytysliiketoiminta
- E Vesihuolto, viemäri- ja jätevesihuolto, jätehuolto ja muu ympäristön puhtaanapito
- F Rakentaminen
- G Tukku- ja vähittäiskauppa; moottoriajoneuvojen ja moottoripyörien korjaus
- H Kuljetus ja varastointi
- I Majoitus- ja ravitsemistoiminta
- J Informaatio ja viestintä
- K Rahoitus- ja vakuutustoiminta
- L Kiinteistöalan toiminta
- M Ammatillinen, tieteellinen ja tekninen toiminta
- N Hallinto- ja tukipalvelutoiminta
- O Julkinen hallinto ja maanpuolustus; pakollinen sosiaalivakuutus
- P Koulutus
- Q Terveys- ja sosiaalipalvelut
- R Taiteet, viihde ja virkistys
- S Muu palvelutoiminta
- T Kotitalouksien toiminta työnantajina; kotitalouksien eriyttämätön toiminta tavaroiden ja palvelujen tuottamiseksi omaan käyttöön
- U Kansainvälisten organisaatioiden ja toimielinten toiminta
- X Toimiala tuntematon

Suhdanneaineiston liikevaihto- ja henkilöstömäärätiedot vuosilta 2014-2020 ja laskennallinen ennakoarvio* vuodelle 2021 (1/2)

Lähde: Tilastokeskus/Asiakaskohtainen suhdannepalvelu

LIIVEVAIHTO	Liikevaihto 2014	Liikevaihto 2015	Liikevaihto 2016	Liikevaihto 2017	Liikevaihto 2018	Liikevaihto 2019	Liikevaihto 2020	Liikevaihto Arvio 2021 milj. €
Lappi, A-X Kaikki toimialat	10 721 979 711	11 994 131 399	12 055 135 509	13 284 175 005	14 046 122 887	14 027 910 258	13 433 785 896	15 395
B Kaivostoiminta ja louhinta	338 523 240	356 199 066	436 763 095	566 785 300	550 035 259	525 273 483	690 275 405	912
C Teollisuus	5 066 581 432	6 421 148 107	6 073 690 356	6 741 559 187	7 106 613 856	6 885 776 524	6 339 372 454	7 582
C Teollisuus pl.suuryritykset							1 283 570 110	1 436
Teollisuuden vientiliikevaihto	3 548 049 991	3 767 157 917	3 510 482 878	4 055 277 553	4 176 376 569	4 023 284 024	3 428 134 349	4 018
F Rakentaminen	738 049 843	758 862 486	802 412 613	846 813 516	1 005 082 376	912 604 479	852 883 110	913
G Tukku- ja vähittäiskauppa	2 072 514 210	2 030 825 574	2 046 817 630	2 189 224 919	2 189 352 108	2 379 214 343	2 484 370 575	2 710
H Kuljetus ja varastointi	526 921 562	521 376 250	507 957 378	537 591 978	562 847 755	553 172 082	487 131 686	534
I Majoitus- ja ravitsemistoiminta	329 309 662	350 930 438	378 936 828	423 590 178	466 911 918	473 798 884	385 158 872	419
M+N Liike-elämää palveleva toiminta	327 585 307	328 460 653	358 977 832	379 344 067	415 828 076	398 050 436	384 843 338	419
Matkailupalvelut	269 818 379	273 557 813	310 205 945	362 942 701	398 238 568	402 874 853	341 773 035	348

Matkailukeskukset	Liikevaihto 2014	Liikevaihto 2015	Liikevaihto 2016	Liikevaihto 2017	Liikevaihto 2018	Liikevaihto 2019	Liikevaihto 2020	Liikevaihto Arvio 2021 milj. €
Matkailukeskus: Levi	110 611 687	99 587 066	103 537 431	105 826 956	111 519 471	101 616 311	81 267 818	88
Matkailukeskus: Meri-Lappi	32 071 898	32 415 985	35 135 537	39 678 332	37 731 712	34 741 022	26 237 139	29
Matkailukeskus: Pyhä-Luosto	47 966 703	27 020 308	33 479 333	30 518 677	32 619 574	35 581 750	25 544 930	31
Matkailukeskus: Rovaniemi	148 248 604	118 675 379	139 046 859	162 285 399	162 225 695	190 095 020	152 250 848	159
Matkailukeskus: Saariselkä	63 103 398	42 272 508	50 135 224	58 971 909	69 130 273	73 080 040	67 251 849	69
Matkailukeskus: Ylläs	71 386 209	73 763 779	76 593 643	83 967 071	85 906 778	83 477 080	77 146 316	92
Yhteensä	473 388 499	393 735 025	437 928 027	481 248 344	499 133 503	518 591 223	429 698 900	468

Kemi-Tornion seutukunta	Liikevaihto 2014	Liikevaihto 2015	Liikevaihto 2016	Liikevaihto 2017	Liikevaihto 2018	Liikevaihto 2019	Liikevaihto 2020	Liikevaihto Arvio 2021 milj. €
A-X Kaikki toimialat	6 086 981 697	7 400 485 810	7 044 464 245	7 710 065 354	8 141 872 297	8 057 280 304	7 367 479 493	8 657
C Teollisuus	4 524 708 899	5 855 000 748	5 430 339 905	6 048 744 637	6 338 971 426	6 112 329 790	5 439 379 573	6 544
F Rakentaminen	243 784 688	243 172 619	254 373 650	257 147 774	278 072 975	277 366 111	292 035 773	341
G Tukku- ja vähittäiskauppa	635 862 659	626 295 567	618 322 751	631 391 592	637 400 444	731 030 470	761 341 870	853
H Kuljetus ja varastointi	195 468 310	188 657 699	183 619 975	198 047 395	202 325 613	193 062 036	181 516 204	203
M+N Liike-elämän palvelut							112 798 666	124
Teollisuus pl. suuryritykset							383 577 229	417

Rovaniemen seutukunta	Liikevaihto 2014	Liikevaihto 2015	Liikevaihto 2016	Liikevaihto 2017	Liikevaihto 2018	Liikevaihto 2019	Liikevaihto 2020	Liikevaihto Arvio 2021 milj. €
A-X Kaikki toimialat	2 642 501 749	2 615 128 426	2 783 435 946	3 060 835 770	3 212 265 471	3 374 392 362	3 446 409 525	3 722
C Teollisuus	433 869 936	425 151 798	444 715 928	491 372 172	548 289 012	541 112 400	649 400 420	701
F Rakentaminen	328 675 422	349 897 029	369 352 290	395 684 492	454 126 212	446 438 439	399 479 538	405
G Tukku- ja vähittäiskauppa	844 436 803	832 317 058	861 640 580	947 705 860	951 180 799	1 054 980 468	1 140 427 167	1 239
I Majoitus- ja ravitsemistoiminta	94 936 874	97 658 035	105 380 491	121 085 969	142 505 256	145 252 669	115 287 019	128

Suhdanneaineiston liikevaihto- ja henkilöstömäärätiedot vuosilta 2014-2020 ja laskennallinen ennakoarvio* vuodelle 2021 (2/2)

HENKILÖSTÖMÄÄRÄ (HTV)	Henkilöstömäärä 2014	Henkilöstömäärä 2015	Henkilöstömäärä 2016	Henkilöstömäärä 2017	Henkilöstömäärä 2018	Henkilöstömäärä 2019	Henkilöstömäärä 2020	Henkilöstömäärä Arvio 2021
Lappi, A-X Kaikki toimialat	61 534	60 559	60 984	60 159	60 787	62 064	61 310	62 600
B Kaivostoiminta ja louhinta	1 340	1 450	1 554	1 634	1 703	1 907	2 081	2 110
C Teollisuus	7 242	7 093	6 918	6 917	6 956	7 339	7 214	7 420
C Teollisuus pl.suuryritykset							3 782	4 110
F Rakentaminen	4 639	4 679	4 736	4 897	5 239	5 016	5 003	5 240
G Tukku- ja vähittäiskauppa	6 333	6 167	6 129	5 914	5 895	6 150	5 980	6 290
H Kuljetus ja varastointi	3 768	3 644	3 609	3 712	3 742	3 565	3 267	3 240
I Majoitus- ja ravitsemistoiminta	3 188	3 199	3 278	3 344	3 517	3 768	3 421	3 300
M+N Liike-elämää palveleva toiminta	5 752	5 803	5 937	5 974	6 166	5 935	5 862	6 030
Matkailupalvelut	2 515	2 466	2 627	2 730	2 967	3 130	2 729	2 400

Matkailukeskukset	Henkilöstömäärä 2014	Henkilöstömäärä 2015	Henkilöstömäärä 2016	Henkilöstömäärä 2017	Henkilöstömäärä 2018	Henkilöstömäärä 2019	Henkilöstömäärä 2020	Henkilöstömäärä Arvio 2021
Matkailukeskus: Levi	784	737	728	706	667	621	544	540
Matkailukeskus: Meri-Lappi	217	244	251	250	266	294	205	190
Matkailukeskus: Pyhä-Luosto	295	198	199	194	230	223	183	200
Matkailukeskus: Rovaniemi	797	660	730	731	928	1 129	923	810
Matkailukeskus: Saariselkä	402	333	397	469	556	598	557	510
Matkailukeskus: Ylläs	481	596	594	564	515	536	465	490
Yhteensä	2 976	2 768	2 899	2 914	3 162	3 401	2 877	2 740

Kemi-Tornion seutukunta	Henkilöstömäärä 2014	Henkilöstömäärä 2015	Henkilöstömäärä 2016	Henkilöstömäärä 2017	Henkilöstömäärä 2018	Henkilöstömäärä 2019	Henkilöstömäärä 2020	Henkilöstömäärä Arvio 2021
A-X Kaikki toimialat	20 107	19 910	19 821	19 125	18 940	19 805	19 637	20 270
C Teollisuus	5 179	5 047	4 864	4 768	4 750	5 015	4 945	4 950
F Rakentaminen	1 549	1 513	1 582	1 584	1 690	1 650	1 742	1 920
G Tukku- ja vähittäiskauppa	1 972	1 910	1 902	1 822	1 809	1 890	1 807	1 890
H Kuljetus ja varastointi	1 308	1 268	1 230	1 308	1 273	1 184	1 145	1 200
M+N Liike-elämän palvelut							1 549	1 730
Teollisuus pl. suuryritykset							1 513	1 620

Rovaniemen seutukunta	Henkilöstömäärä 2014	Henkilöstömäärä 2015	Henkilöstömäärä 2016	Henkilöstömäärä 2017	Henkilöstömäärä 2018	Henkilöstömäärä 2019	Henkilöstömäärä 2020	Henkilöstömäärä Arvio 2021
A-X Kaikki toimialat	23 106	22 964	23 170	23 189	23 603	23 751	23 490	23 960
C Teollisuus	1 387	1 319	1 281	1 302	1 311	1 387	1 341	1 530
F Rakentaminen	1 939	2 017	2 001	2 102	2 275	2 221	2 165	2 210
G Tukku- ja vähittäiskauppa	2 489	2 411	2 364	2 325	2 354	2 474	2 437	2 580
I Majoitus- ja ravitsemistoiminta	910	922	937	937	1 065	1 133	1 018	1 030

* Liikevaihdon ja henkilöstömäärän ennakoarvio 2021: Ennakoarviossa Suhdanneaineiston rakenneselvityksen vuoden 2020 liikevaihto- ja henkilöstömäärätiedot on muunnettu vuoden 2021 ennakoarvioiksi vuoden 2021 vuosimuutosprosentteja käyttäen

TOIMITUS

Tuula Uusipaavalniemi
Satu Takoja
Heino Vasara

LISÄTIETOJA

Hanna-Leena Pesonen
Lapin liitto
040 186 1455

Heino Vasara
Lapin ELY-keskus
0295 039 689

Lapin kauppakamari
Liisa Ansala
044 577 7514

Pirkka Salo
Lapin Yrittäjät ry
0400 392 139

Risto Koskiniemi
Finnvera
029 460 2006

Jaakko Rantsi
Rovaniemen kaupunki
040 640 2718

Sari Moisanen
Meri-Lapin kehittämiskeskus ry
040 820 9584



LAPIN LIITTO



Elinkeino-, liikenne- ja
ympäristökeskus

LAPIN
KAUPPAKAMARI



Yrittäjät
LAPPI

FINNVERA



ROVANIEMI



MERI-LAPIN
KEHITTÄMISKESKUS

Mikä on Lapin Suhdannekatseaus?

Tilastokeskuksen asiakaskohtainen suhdannepalvelu (<http://www.stat.fi/suhdannepalvelu/index.html>) tuottaa Lapin maakunnalle vuosittain tiedot liikevaihdon, teollisuuden viennin ja henkilöstömäärän suhdannekehityksestä määriteltujen toimialojen, matkailukeskusten yritysryhmien sekä Kemi-Tornion ja Rovaniemen seutukuntien osalta.

Lapin suhdannekatseaus perustuu pääosin huhtikuun alussa käyttöön saadun vuoden 2021 loppuun ulottuviin suhdanneaineiston tietoihin. Kaikkien seutukuntien liikevaihdon osalta on käytetty Toimiala Online –palvelun kautta saatavissa olleita syyskuun 2021 loppuun ulottuvia tietoja. Lisäksi täydentävinä tietoina on käytetty muita Tilastokeskuksen tuottamia tuoreimpia tilastotietoja.

Suhdannekatseaus on toteutettu Lapin liiton, Lapin ELY-keskuksen, Lapin kauppakamarin, Lapin Yrittäjien, Finnveran, Rovaniemen kaupungin sekä Meri-Lapin kehittämiskeskusten yhteistyönä.

LAPLAND
Above Ordinary

Kansikuva: Lapin materiaalipankki

