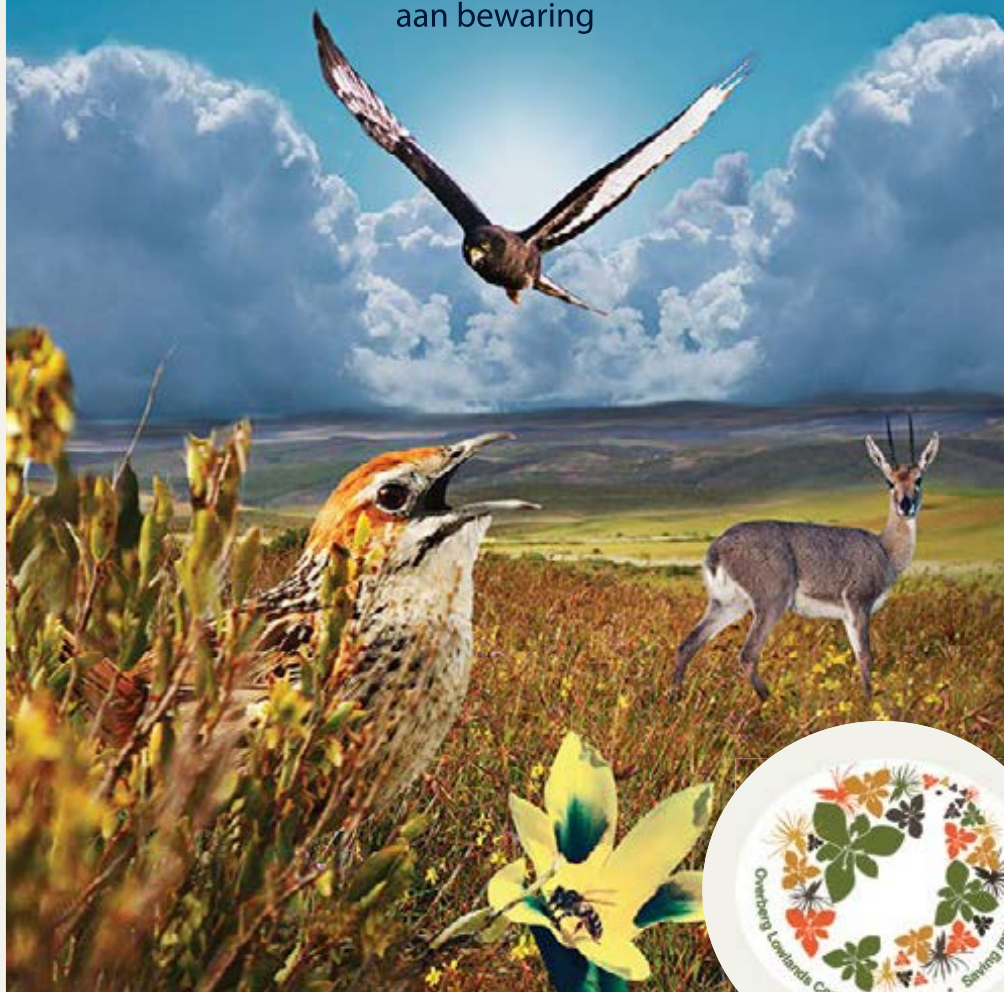


# DIE OVERBERG SE RÛENS RENOSTERVELD

'n Unieke biodiversiteitbrandpunt  
met 'n dringende behoefte  
aan bewaring



# DIE DOEL VAN HIERDIE PUBLIKASIE



**D**ie Kaapse floristiese streek, waar jou plaas geleë is, is die wêreld se kleinste dog rykste planteryk. Dit bestaan uit bergfynbos (grond arm aan voedingstowwe), strandveld (alkaliese grond, ryk aan voedingstowwe) en renosterveld (vrugbare grond). Opvallende plante soos die protea, erika (heide) en restios (riete) is kenmerkend van fynbos- en strandveldstreke, terwyl renosterveld gewoonlik uit grassoorte en struike soos madeliefies bestaan. Ongeveer 95% van die vrugbare renosterveld is reeds deur oeslande verdring, in so 'n mate dat minder as 5% oorbly. Laagliggende renosterveld (uitvalgrond) word verwaarloos en onderskat. Renosterveld word beskou as die heel rykste bolplantstreek op aarde en is beroemd vir skouspelagtige lentebloem. Bolplante soos freesia en gladiolus, wat wêreldwyd gekweek word, kom uit die renosterveld. Ongelukkig is hierdie biodiversiteit brandpunt nou gevaarlik na aan uitwissing.

Met hierdie gidsboekie wil ons graag van die plante en diere bekend stel wat in die oorblywende fragmente van die renosterveld aangetref word. Ons gee ook riglyne om die voortbestaan van sulke plante en diere op die lange duur te verseker. Inligting oor die belangrikste rolspelers vir bewaring in die Overberg se graanstreek word verskaf om te wys hoe ons almal deur 'n vennootskap met boere saamwerk aan 'n gesamentlike doel, nl. om die langtermynoorlewing van hierdie krities

bedreigde habitat en die afhanklike natuurlewe te verseker. Die waterlope en habitatoorblyfsels wat die ekologiese funksies van die rûensgraanstreek aanmekeer, word tans deur swak bestuursmetodes bedreig. In teenstelling hiermee bestaan daar etlike kus- en bergstreekreserwes in die areas rondom die graangebiede. Hierdie oorblyfsels van ongerepte veld en waterlope in die rûens is die eintlike lewensbloed van die hele streek. Grondeienaars begin nou besef dat 'n dringende kopskuif nodig is om die natuurlike prosesse in ons streek lewendig te hou. Die Overberg Lowlands Conservation Trust se doel is om hierdie veranderinge te fasiliteer deur verhoudings met grondeienaars en boere op te bou en om hulle te ondersteun.

Hierdie handleiding is ons geskenk aan die boere van die Overbergrûens. Julle is die bewaarders van die oorblywende Renosterveld en dit is ons droom om julle te inspireer om dit op te pas, en die verborge skatte daarin vir die nageslag te bewaar.

**Dr Odette Curtis**

Direkteur, Overberg Lowlands Conservation Trust.

# DIE GESKIEDENIS EN BENARDE TOESTAND VAN DIE RÛENS RENOSTERVELD

Die eerste Europeërs wat hier in die suide voet aan wal gesit het, het hulle met reg aan die oorfloed dierelewe verwonder. Daar was groot soogdiere soos swartrenosters, buffels, seekoeie en sebras, groot troppe reebokke, bontebokke, bloubokke, rooihartebeeste en die alleenloper-duikers, steenbökkies en grysbokke, wat almal na hartelus in verskeie habitatte kon wei. 'n Menigte vleisvreters soos leeus, wildehonde, hiënas, luiperds, rooikatte, wildekatte, muskeljaatkatte, meerkatte en jakkalse was hier tuis en kon maklik prooi vind. Die termietspesialiste, die erdvark en aardwolf, het miershope uitgesoek



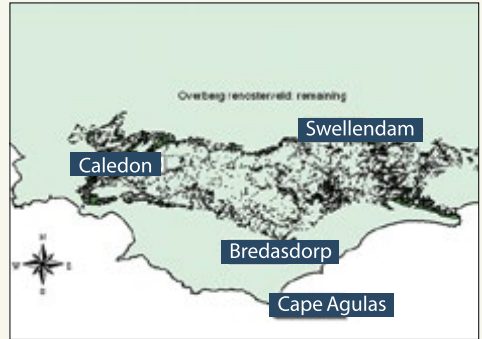
en ratels het byneste geplunder. Kransaasvoëls het hoog bokant kranse en vlaktes gesweef op soek na prooi, terwyl endemiese roofvoëls soos die charismatiese wikruisvleivalk en die vleivalk wat van vleilande afhanklik is, tussen bossies na muise en voëls gesoek het en broeiplekke langs waterlope en panne gemaak het. Helderkleurige endemiese suikerbekkies en koddige langtongvlieë kon in die aanskoulike lelie- en irisblomme nektar soek. Koggelmanders het op rotse in die son gesit, terwyl verkleurmannetjies hulself in bosse kon kamoefleer. Hierdie hele uitspattige oorfloed is gevind in, en onderhou deur, die kleinste maar rykste planterik van almal: die Kaapse floristiese ryk. Hierdie planterik het vroeër uit beide grasveld en bossieveld bestaan, soms ook met ruigtes en woude, veral in opvangsgebiede en langs waterlope. Langs die kus was die endemiese swarttobie en ander kusvoëls oral te sien, terwyl suidelike noordkaper-

walvisse in die oseaan skuiling kom soek het om geboorte TE gee, en witdoodhaaie en skole vis was volop. Watter paradys! Vandag moet ons ons verbeelding gebruik om die vroeë reisigers se bewondering en ontsag hiervoor te laat herleef.

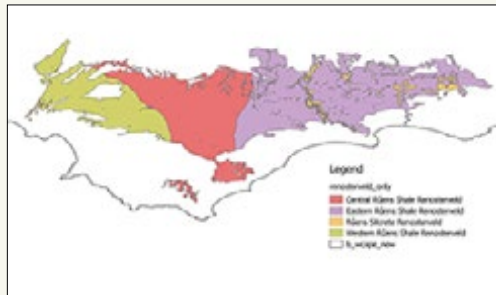
Maar met die koms van die ontdekkingsreisigers oor die 300 jaar gelede, het hierdie paradys vining verander. Grootwild is so te sê uitgeskiet, trouens bloubokke en kwaggas is heeltemal uitgeroei. Swartrenosters, buffels en seekoeie kom glad nie meer hier voor nie, terwyl die bontebok net-net van uitwissing gered is. Weg was die tradisionele nomadiese herdersbestaan van die Khoi-Khoi. Met die vermindering van inheemse grasvreters en die vestiging van beeste en skape, het die Europese intrekke boerdery heeltemal verander. Aanspraak is op grond gemaak en nedersettings is ontwikkel. Veeboere het nie meer agter weiveld aangetrek nie en die



Historiese omvang van Overbergrenosterveld



Oorblywende Overbergrenosterveld



Renosterveldplanttipes van die Overberg

menslike bevolking het gegroei. Met verloop van tyd het die bevolking toegeneem, weivelde is erg verniel en die vraag na voedsel het gegroei. Die meganisasie van landbou het die grootskaalse aanplant van voedselgewasse versnel ten koste van die natuurlike plantegroei. Daardeur is die vrugbare laagland-renosterveld amper tot niet.

Gedurende die afgelope 50 – 100 jaar is uitgebreide areas van ongerepte natuur omskep in landerye. Die laagliggende en vrugbare streke was uiters geskik vir verbouing en het dus die meeste verander. Vandag is daar minder as 5% ongerepte renosterveld in hierdie laaglande oor, en selfs dit is ernstig gefragmenteer, met slegs klein waterlopias wat sommige van hierdie natuurlike oorblyfsels verbind.



kwagga

Die Overberg-rûens bestaan uit vier verskillende plantegroeiestreke, bekend as westelike rûens, sentrale- en oostelikerûens-skalierenosterveld en rûensilkreerenosterveld. Al vier hierdie streke is as kritiek bedreig geklassifiseer. Ten spyte van hierdie enorme verlies van habitat, verteenwoordig hierdie oorblywende fragmente renosterveld steeds een van die rykste biodiversiteitbrandpunte op aarde, en het dringend bewaring nodig.

# DIE INSTANDHOUDING VAN LEWENDE LANDSKAPPE:

## bewaring en landbou het dieselfde doel!

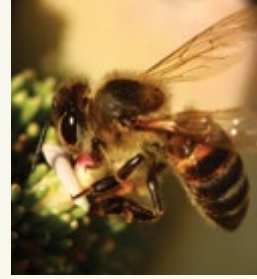
Voorheen is bewaring gesien as die “ou in die kakie uniform” wat heeldag in sy bakkie rondry, boetes skryf en onvriendelike en ongevraagde raad uitdeel. “Bewaring” was hoofsaaklik beperk tot staatsreservate en beskermde areas, terwyl die Departement van Landbou boere aangemoedig het om so vinnig moontlik so veel as moontlik te produseer. Noudat die verband tussen gesonde ekostelsels en landbou begryp en die lot van die laaglande beter verstaan word, het die landbou en natuurbewaring egter tot ander insigte gekom. Bewaringsfokus moes wyer as geïsoleerde reservate beweeg om die algehele verdwyning van hele ekosisteme te verhoed. Terselfdertyd is die verlies van biodiversiteit, gesonde en goeie gehalte grond en funksionerende waterlope en riviere herken as negatief vir produksielandskappe, en daarom het die landbou besef dat ‘n ommeswaai in boerderypraktyke nodig geword het. Algaande het die verskillende benaderings tot bewaring



en landbou begin oorvleuel, soveel so dat hedendaagse wette vir die twee sektore weinig van mekaar verskil.

Grondeienaars vind dit soms moeilik om sin te maak uit teenstrydige wette wat voorskryf wat hulle op hul eie grond mag en nie mag doen nie. Die Overberg Lowlands Conservation Trust vertrou dat die inligting in hierdie boekie grondeienaars sal help om die belangrikheid van goeie omgewingsbestuur beter te verstaan - dit gaan nie net oor natuurbewaring nie, maar op die lange duur ook oor produktiewe en gesonde boerdery.





## DIE BELANGRIKHEID VAN BESTUUR

Die renosterveld van vandag verskil baie van wat dit 300 jaar gelede was; voor die vestiging van grootskaalse kommersiële landbou in die Wes-Kaap het renosterveld groot getalle grootwild onderhou (waaronder swartrenosters, elande en die uitgestorwe bloubok en kwagga) en die gebied was heelwaarskynlik baie meer grasryk as nou. Die kombinasie van 'n verskeidenheid blaar- en grasvretende wild het die diversiteit en struktuur van die stelsel gehandhaaf. Die vervanging van migrerende grootwild deur kleiner uitsoekerige vreters (beeste en skape) in omheinde kampe, sowel as jarelange swak bestuur (soos oorbeweiding, en té veel of té min brand) het tot gevolg gehad dat groot areas van hierdie unieke velde erg gedegradeer is en dikwels oorgroei is deur "ongewenste" struike soos renosterbos. Derhalwe is die vaal, grys veld wat ons vandag sien heelwaarskynlik NIE altyd egte renosterveld nie, maar die gevolg van wanbestuur. Intendeel, ware renosterveld word as van die plantrykste veldtipes in die wêreld erken.

Renosterveld is nie slegs deur swak bestuur verander nie, maar is ook drasties verander deur landbou-ontwikkeling. Met 'n groeiende bevolking wêreldwyd en 'n groeiende vraag na voedsel, is meer en meer grond omskep vir landbou. Vandag is 95% van alle renosterveld reeds onherroeplik omgesit in oeslande. Dringende bewaringstappe is noodsaaklik! Die oorlewing van renosterveld as 'n gesonde en funksionerende ekosisteem hang geheel en al af van effektiewe bestuur vorentoe.

**Hier volg 'n kort opsomming van die belangrikste riglyne om grondeienaars en bewaringsbestuurders te help met die bestuur van renosterveldhabitate.**

## BESTUUR VAN RENOSTERVELDFRAGMENTE:

- Brand in die laat somer of vroeg herfs: dit bevoordeel smaakliker grasse en bolle, terwyl somerbrande ongewenste spesies soos renosterbos bevoordeel.

- Moenie te dikwels brand nie; elke 7 – 12 jaar is voldoende, en verkieslik 15+ jaar in die droër oostelike rûens om veilig te wees. Die tussenposes in die verskillende streke kan aangepas word na gelang van die soort veld en die reënval. Hoe hoër die reënval, hoe korter kan die tussenposes wees.

- **DIE GOUE REËL:** Moet nooit onmiddellik na 'n brand die veld laat beweï nie. Laat velde altyd rus vir ten minste 18 – 24 maande voordat weer daarop gewei word, en dan ook net vir 'n kort rukkie en in die laat somermaande. Rustyd laat die veld toe om beter te herstel en die gewenste grassoorte soos rooigras en ander smaaklike grassoorte het dan 'n gelyke kans tot herlewning. As die veld te gou beweï word, word ongewenste spesies bevorder bo gewenste soorte en die veld word dan oorheers deur ongewenste plantsoorte soos renosterbos.

- Vee moet so min as moontlik in die veld gevoer word. Hierdie praktyk veroorsaak –

- 1) uittrapping, versteuring en oorbemesting van die veld; en
- 2) sade van indringergrassoorte, onkruid en distels versprei in die area.

- Die feit dat renosterveld selde as afsonderlike kampe beheer word en dieselfde as die aanliggende landbougrond behandel word, gee aanleiding tot oorbeweïding. As koringlande braak lê, rus die veld langsaan ook, maar waar renosterveld vir 'n paar agtereenvolgende jare deel van 'n lusernland is, vind ernstige oorbeweïding plaas. Die ideaal is om die fragmente af te kamp sodat 'n meer toepaslike weibeleid ingestel kan word. 'n Tydelike

heining (soos geëlektrifiseerde polidraad) kan ook opgerig word - 'n duur oplossing, maar dit is heelwaarskynlik die effektiëste manier om die langtermyn-lewensvatbaarheid van renosterveld te verseker.

- Waar renosterbos die dominante spesie is, is dit gewoonlik die gevolg van oorbeweïding, of die veld het lank laas gebrand (ou veld), of albei. Die oplossing is soms om te brand. Weereens is dit in hierdie geval uiters belangrik dat die veld toegelaat moet word om te RUS nadat gebrand is. As die veld swaar beweï was, kan dit ook 'n goeie plan wees om eers die veld te laat rus voordat daar gebrand word want dan is daar genoeg brandstof vir 'n suksesvolle brand.





- Na aanleiding van onlangse ondersoeke, word voorgestel dat beweiding slegs van vroeg Desember tot vroeg Maart plaasvind (om bolplante en smaakliker grasse te bevoordeel). Die volgende GOUE REËL: Minimale of geen vee in renosterveldkampe van laat herfs tot laat lente nie. Gebruik liever hierdie kampe as reserwevoedselbronne gedurende die somer. In droogtetye of wanneer boere geen ander uitweg het nie, sal veld wat goed bestuur is beter weerstand bied teen eenmalige swaar beweiding as veld wat dwarsdeur die jaar beweid word.
- Voortdurende monitering van weiveldevirtekens van oorbeweiding is baie belangrik omdat daar tans gebrekkige kennis oor spesifieke gebiede is. Moniteer veral die plantsoorte wat deur die diere verkies word. Indien hierdie plante opsigtelik kleiner en korter groei en nie meer blom nie, sal dit die beste wees om alle vee uit die kamp te verwyder en die veld te laat rus totdat hierdie aanwyserplante herstel het.

## BESTUUR VAN RENOSTERVELD-KORRIDORS, -RIVIERE EN WATERLOPE:

- Moet **NOOIT** nader as 10 m van waterlope en 30 m van 'n rivieroewer ploeg nie. Verkieslik moet 'n buffer van 20-30 m gelaat word op beide oewers van waterlope, en 30 m van rivieroewers.
- Geen menslike pogings of ingrype kan waterlope, riviere en dreineringsgebiede in stand hou soos Moeder Natuur nie. Daar is **NOOIT** enige nodigheid om dit te doen nie. As boere raad soek in hierdie verband, kontak gerus die Departement van Landbou se LandCare-afdeling, of die Breede-Gouritz CMA (sien **VENNOTE** aan die einde van die boekie).
- Probeer om altyd fragmente met mekaar te verbind, want as renosterveld as losstaande lappies bestuur word, sal heelwat meer spesies moontlik verlore gaan. Dit is as gevolg van die verlies van prosesse soos bestuiwing en saadverspreiding en jagter-en-prooi-interaksie soos tussen kleiner spesies soos insekte en voëls. Stadigaan sal ons al hoe meer biodiversiteit verloor.
- Onthou dat klein lappies renosterveld as oorgange gebruik kan word vir die beweging van diere, en veral insekte. Om hierdie rede, ongeag hoe baie of hoe min bedreigde plante hier aangetref word, bly hierdie klein fragmente natuurlike veld belangrik en volgens wet mag hulle nie geploeg word nie.
- Roei indringerplante sover moontlik uit, of beperk ten minste die verspreiding van hul sade.





• Randveld langs paaie is dikwels die enigste oorblywende korridors en bevat dikwels 'n verbasende biodiversiteit. Ons beveel sterk aan dat dit nie skoongemaak of gespuit word nie juis omdat hierdie strokies 'n kritieke rol vervul as korridors tussen fragmente renosterveld.

• Beskou jou fragment/waterloop/korridor as deel van 'n lewende landskap. Kyk hoe jou stukkie by jou bure s'n aansluit en 'n belangrike deel uitmaak van die groter prentjie. **Jou deeltjie is nie net 'n laslap nie, maar 'n belangrike skakel in die netwerk van een van die mees bedreigde habitatte op aarde!**

## BESTUUR VAN PRODUKSIELANDERYE ÓM RENOSTERVELD:

- Die manier waarop produksielanderye bestuur word, is net so belangrik vir landskapbewaring as die bewaring van renosterveld, riviere en waterlope.
- Bestudeer die invloed van plant- en insekdoders op die aangrensende veld en waterbronne. Moenie op winderige dae spuit nie, ook nie naby enige natuurlike habitat nie.
- Laat so ver moontlik 'n ongesteurde bufferstrook rondom fragmente, m.a.w. moenie teenaan die natuurlike habitat ploeg nie, om sodoende

hierdie habitat te beskerm teen potensiële en dikwels onvermydelike aktiwiteite in die aangrensende landerye. Dit sal ook die invloed van chemiese afvloei verminder, veral in waterslote, waar dit dikwels tot versouting lei.

## MONITEER KRAGDRADE EN ANDER GEVAARLIKE STRUKTURE:

- Moniteer kragdrae en transformators vir dooie diere en rapporteer "probleemareas" aan EWT/ Eskom Strategic Partnership by 0860 111535 of wep@ewt.org.za Hulle kan dan voëlflappers en ander afskrikmiddels aanbring om hierdie sterftes te verminder.
- Elektriese heinings moet hoog genoeg bo die grond wees sodat skilpaaie en ander klein diertjies veilig onderdeur kan kruip.
- Baie diertjies verdrink in waterkrippe as hulle inval en nie kan uitklim nie. Pak klippe of sit 'n plank in die krip sodat hulle kan uitklim.



## WILDBESTUUR EN BESKERMING

- As jy op 'n slaap-, voer- of broeiplek van enige spesies afkom, beskerm dit asseblief teen alle gevare, insluitend mense, plaasdiere en troeteldiere. Voëls wat op die grond nesmaak, het omtrent drie weke nodig om eiers uit te broei, waarna die mobiele kuikens gewoonlik gevaar kan vermy.
- Lente is die tyd wanneer die meeste spesies hulle kleintjies grootmaak en dus baie kwesbaar is. Beheer dan liever mak diere (veral honde) en vee in die veld, want baie spesies sal hulle eiers en kleintjies verlaat as hulle gesteur word.
- Vermy dit om wilde baba-soogdiere te hanteer - die ouers raak gou bewus van onbekende reuke en verlaat dan die kleintjies. Voëls se reuksin is egter swak ontwikkel en die ouers sal gewoonlik voortgaan om kuikentjies wat na 'n veilige plek verskuif is, verder groot te maak. Byvoorbeeld, as 'n uilkuiken op die grond gevind word en na die veiligheid van 'n nabygeleë boom verskuif word, sal die ouers die kuiken gewoonlik verder voer.
- Leer jou familie, werkers en vriende om nie voëleiers te versamel nie en om nie klein wilde diertjies te neem as troeteldiere nie.
- Moenie toelaat dat wilde huiskatte hulle op jou plaas tuismaak nie, waar ook al op die plaas. Die hoofrede is dat hulle met die inheemse Afrika-wildekat (plaaslik baie skaars) verbaster, en dit verswak die genepoel van hierdie skaars spesie. Die rondloperkatte verniel ook die plaaslike biodiversiteit en dit is welbekend dat hulle meer prooi doodmaak as wat nodig is.





## PLOEG VAN NATUURLIKE VELD:

### Wat sê die wet

Ongelukkig is die onwettige ploeg van natuurlike veld nog steeds 'n beduidende bedreiging vir renosterveld en ander skaars veldtipes. Sommige boere is nie hiervan bewus nie, dus wil ons graag die wette wat sulke aktiwiteite beheer duidelik uitlê. Daar bestaan 'n wanpersepsie dat hierdie wette daar is om boerdery net nog moeiliker te maak. Die wette is nodig om ons natuurlike landbouhulpbronne te beskerm en om sodoende gesonde, lewende landskappe te onderhou waar daar vir nog baie geslagte geboer kan word. Gesonde ekosisteme is die basis vir produktiewe plase. **Ekosisteem-dienste** sluit in natuurlike dreinerings (natuurlike plantegroei in vleilande en waterlope), bestuingsdienste, erosiebeheer (natuurlike plantegroei help om erosie teen steil hellings en in klowe te bekamp), terwyl natuurlike weiding en skuiling voorkom in veld wat goed bestuur word. Dit is wys om hierdie pasella van die natuur aan te gryp en te gebruik en om jou plaas te bestuur sodat albei habitate (landerye en natuurlike veld) daarby baat vind. Geniet

hierdie 'gratis' bystand van die natuur wanneer jy jou plaas as geheel (met bewerkte en natuurlike habitate) goed bestuur.

Daar is tans twee wette van krag wat die verbouing van braaklande en die bestuur van natuurlike hulpbronne kontroleer: Wet op Nasionale Omgewingsbestuur (Engels: National Environmental Management Act - NEMA) en die Wet op die Bewaring van Landbouhulpbronne (Engels: Conservation of Agricultural Resources Act - CARA). Albei hierdie wette verklaar dat dit **onwettig is om braaklande of velde wat nie in die laaste 10 jaar bewerk is nie, te ploeg of te bewerk sonder die nodige permit**. Dit is 'n kriminele oortreding om natuurlike veld te ploeg, en volgens wet, strafbaar - tronkstraf en/of boetes van tot R5 miljoen, en 'n kriminele rekord. Hierdie wette word deur die Departement van Omgewingsake en die Departement van Landbou toegepas.

# VERSTAAN DIE ROOI DATALYSTE

'n Paar jaar gelede is daar in Suid-Afrika 'n lys van elke plant en sy status gemaak - 'n ongelooflike 20 456 spesies, waarvan 13 265 soorte endemies is (kom net in SA voor). Elke plant in die hele land se plantryk is geklassifiseer volgens sy bedreigingsstatus in die Rooi Datalys. Die boek gee ook redes vir populasieafname asook die huidige bedreigings vir spesies. Hierdie lys is aanlyn beskikbaar by [www.redlist.sanbi.org/](http://www.redlist.sanbi.org/). Op

hierdie webtuiste kan jy enige Suid-Afrikaanse plant se Rooi-lys-status naslaan - 'n baie nuttige hulpmiddel!

Gaan ook na die IUCN se webtuiste vir Rooi Datalys van verskeie diere [www.iucnredlist.org](http://www.iucnredlist.org).

By BirdLife South Africa se webtuiste [www.birdlife.org.za](http://www.birdlife.org.za), kry jy inligting oor die status van Suid-Afrika se voëls.

## DIE ROOI DATALYS VIR SPESIES HET DIE VOLGENDE KATEGORIEË (VAN DIE MEESTE TOT DIE MINSTE BEDREIG):

**EXTINCT (EX)** (Uitgesteef): Geen twyfel dat die laaste een uitgesteef het nie.

**EXTINCT IN THE WILD (EW)** (Uitgesteef in die natuur): Geen twyfel dat die laaste een in die natuur uitgesteef het nie, maar daar is verseker nog voorbeelde wat gekweek word of in 'n gebied buite die natuurlike streek voorkom.

**CRITICALLY ENDANGERED (CR)** (Krities Bedreig), **ENDANGERED (EN)** (Bedreig), and **VULNERABLE (V)** (Kwesbaar): Die volgende vyf kriteria wat uitsterwingsrisiko bepaal, word gebruik om individuele spesies in kategorieë in te deel:

- 1) Hoe ver het die bevolkingstal verminder?
- 2) Klein geografiese gebied of hoogs gefragmenteerde populasie.

3) Klein bevolkingstal wat nog minder word.

4) Baie klein populasie of baie beperkte verspreiding.

5) Die moontlikheid van uitsterwing binne 'n bepaalde tydperk.

**NEAR-THREATENED (NT)** (Byna bedreig): Spesies wat nog nie in die bogenoemde kategorieë val nie, maar kan in die naby toekoms heel moontlik in die gevaar loop van uitsterwing.

**LEAST CONCERN (LC)** (Minste kommer): Volgens bogenoemde kriteria loop hierdie spesies nie die risiko van uitsterwing nie.

**DATA DEFICIENT (DD)** (Nog data benodig): Daar is onvoldoende inligting om hierdie spesies te klassifiseer.



**CR** *Moraea atropunctata*, met net een bekende oorlewende populasie.



**EN** *Aristea biflora*



**VU** *Aspalathus quartzicola*.



**NT** *Geissorhiza foliosa*.

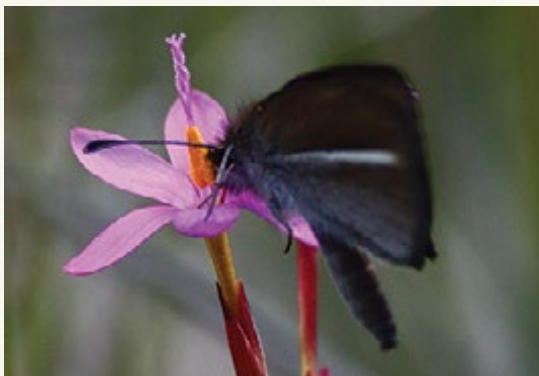


## **OPSIES VIR FORMALISERING VAN BEWARING OP PRIVAATLANDE**

Suid-Afrika is die wêreldleier om geleenthede te skep vir privaat grondeienaars om dele van hulle eiendom in bewaringsgebiede vir die nageslag te beskryf. Verskeie rolspelers is tans besig om, in samewerking met besorgde grondeienaars, die toekoms van kritiek bedreigde biodiversiteit en ekosisteme in die omgewing te verseker. Organisasies soos CapeNature, WWF-SA, Overberg Lowlands Conservation Trust en SANParke is reeds besig om verskeie modelle te ontwikkel om vir grondeienaars te help om hul bewaringsbates te beskerm. Ons bespreek 'n paar opsies hieronder.

### **VOOGDYSKAPPROGRAM VIR BIODIVERSITEIT**

CapeNature bestuur die biodiversiteitvoogdyskapprogram om volgehoue biodiversiteit in 'n veranderende klimaat buite beskermde gebiede te verseker, met tasbare voordeel vir plaaslike inwoners sowel as die plaaseienaars. Die beleid van voogdyskap is dat dele met hoë biodiversiteit by mekaar inskakel en as 'n netwerk of 'n eenheid beskerm word. Daar is besliste voordele vir privaat eienaars wat reeds besig is om hierdie plan in werking te stel. Verskeie moontlikhede bestaan in die voogdyskapprogram en sluit die volgende in:



**Kontraknatuurreservate** – Wettig beskermde en verklaarde natuurreservate wat geproklameer word ingevolge artikel 23 van die Wet op Nasionale Omgewingbestuur: Beskermde Gebiede. Hierdie keuse word aanbeveel vir gebiede van kritieke biodiversiteitsbelang, veral gebiede waar bedreigde ekosisteme met uitsonderlike biodiversiteitversamelings voorkom.

**Beskermde omgewing** – Formeel beskermde en geproklameerde omgewings ingevolge artikel 28 van die Wet op Nasionale Omgewingbestuur: Beskermde Gebiede. 'n Werkbare opsie vir groepe eienaars wat verskeie gebruike van grond oor 'n groter gebied toepas.

**Biodiversiteitsooreenkoms** – Kontraktuele wettige ooreenkoms tussen grondeienaar en CapeNature ingevolge die wette van die Wes-Kaapse Natuurbewaringsraad. Gebiede wat as beskermingswaardig beskou word, kan vir 'n tydperk van minstens tien jaar deur die biodiversiteitsooreenkoms beskerm word.

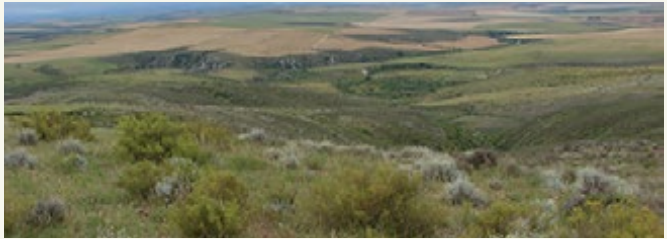
## BEWARINGSERWITUUTPROGRAM

Dit is 'n nuwe konsep in Suid-Afrika en die Overberg Lowlands Conservation Trust loods die bewaringserwituutprogram in die Overberg. 'n Bewaringserwituutprogram behels 'n bewaringserwituut wat geregistreer word òf oor die hele eiendom òf oor dele daarvan, ten gunste van 'n gespesifiseerde NRO. Die serwituutprogram gaan saam met die grond; dit beteken dat dit op huidige en alle toekomstige eienaars van krag is. Dit word ook as sodanig in die titelaktes beskryf. Toestemming moet van die plaaslike owerheid sowel as die Departement van Landbou (beide op plaaslike en nasionale vlak) verkry word. Hierdie konsep is nuut in SA en kan in samewerking met 'n goedgekeurde NRO bestuur word. WWF-SA is ook besig om opsies vir serwituutkontrakte te ondersoek.

# DIE BELANGRIKSTE BEWAARDERS VAN RENOSTERVELD:

## DIE PLAASBOERE

**H**ier is van die eerste gevierde kampvegters vir renosterveldbewaring in die Overberg-rûens. Ons hoop dat hul stories ander boere sal inspireer om hul voorbeeld te volg. Hierdie individue is almal grootskaalse kommersiële boere in die Overberg-rûens wat standpunt ingeneem het ten gunste van renosterveld.



### **JOSHUA HUMAN, KYKOEDIE**

Joshua boer op Kykoedie langs die Soutrivier in die middel van die sentrale rûensskaliere-nosterveld, 'n gebied met die minste oorblywende renosterveld. Nadat Joshua van ons werksaamhede gehoor het, het hy OLCT genader vir inligting en hulp met veldbewaring. Ons het die bedreigde bolplant *Gladiolus vandermerwei* in sy veld ontdek. Sedertdien het Joshua 60 ha van sy veld vir bewaring opsy gesit en die loodsprojek van OLCT en FFI (Fauna and Flora International, UK) se serwituut of padserwituut is van stapel gestuur.

dom aan voogdyskap toevertrou. Keith en sy vrou, Michelle, bedryf 'n gastehuis op die plaas, wat aan die Grootvadersbosch Natuurreserveat grens en deel uitmaak van die Grootvadersbosch beskermde gebied.



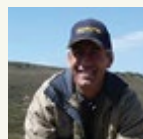
### **THYS STEYN, MALANSKRAAL**

Thys boer in een van die droogste dele van die Overberg op die plaas Malanskraal in die oostelike rûens, waar hy 'n klompie klein fragmente bewaar, met van die grootste verskeidenheid endemiese plante in die streek. Hierdie fragmente bevat ook unieke kwartskolle met 'n reeks skaars en bedreigde plante wat slegs in hierdie kwartsrivwe voorkom. Thys ken elkeen van hierdie plante op sy naam.



### **KEITH MOODIE, GROOTVADERSBOSCH**

Keith is 'n sesdeslag-melkboer op die indrukwekkende familieplaas, Grootvadersbosch, naby Suurbraak aan die voetsteuwels van die Langeberge. Keith se passie vir die natuur is diep gewortel en hy het al die fynbos, woude en renosterveld op sy eien-



### **DIRK VAN PAPERDORP, VOORSTEKOP / UITVLUGT**

Dirk se plaas, Voorstekop, lê langs die N2 naby Heidelberg. In 2008 het Dirk al die renosterveld op sy plaas (>400 ha) vir bewaring in 'n voogdyskapkontrak met CapeNature oorgedra. Dirk glo sterk dat boerdery vandag alle aspekte van 'n plaas behels en dat die bestuur van biodiversiteit

net so belangrik is as goeie oeste en ekonomiese vooruitgang. Hy is sedert die ontstaan van die OLCT die voorsitter van die raad van trustees.



### **NEELS UYS, SKEIDING**

Neels en sy vrou Annelize bedryf 'n agritoerisme-gastehuis op hul plaas Skeiding, naby Heidelberg. Neels is passievol oor alles wat hy aanpak, ook die bewaring van die laagliggende fragmente op sy plaas. Neels het al sy veld deur middel van voogdyskap aan bewaring oorgedra.



### **THYS & PIETER DELPORT, ERTJIESDAM & HERWIN**

Hierdie twee broers (en buurmanne) van die plaas Ertjiesdam en Herwin het honderde hektaar laagliggende renosterveld en fynbos deur middel van voogdyskap aan bewaring oorgedra.



### **FRANCOIS & COBUS UYS, ROOIVLEI**

Francois en Cobus van die plaas Rooivlei in die Bredasdorpdistrict is ook by CapeNature se voogdyskapprogram betrokke. Die plaas het 'n groot stuk oostelikerûens-skalierenosterveld, waar baie besondere plante voorkom, onder andere *Polhillia canescens*, waarvoor daar slegs 'n handjievol lokaliteite bekend is.



### **MG LÖTTER, DE VLEI & KLIPFONTEIN**

Sy vader se passie vir wildbewaring het MG geïnspireer om honderde hektaar renosterveld op sy twee plase, De Vlei en Klipfontein in die Caledondistrict, aan OLCT-bewaringsvoogdyskap toe te vertrou. Die plase is deel van die grootste area van westelikerûens-skalierenosterveld wat nog op die aarde oor is. Op plase in die omgewing word verskeie bedreigde spesies, waaronder *Moraea comptonii*, 'n pragtige iris, aangetref. MG werk saam met OLCT aan 'n plan om 'n bewaringsinisiatief te ontwikkel sodat verskeie nabygeleë grondbesitters ook hulle plase by die bewaringsplan kan inskakel.





## DEFINISIES:

- **Biodiversiteitbrandpunt:** Biogeografiese streek met 'n beduidende reserwe biodiversiteit wat bedreig word deur menslike bedrywighede.
- **Biodiversiteit:** Die verskeidenheid organismes wat in 'n ekosisteem voorkom. Dit kan die volgende insluit: genetiese variasie, ekosisteem-variasie en spesievariasie (aantal spesies) in 'n gebied, bioom of die planeet.
- **Habitatfragmentasie:** Gefragmenteerd habitate was oorspronklik een groter habitat, maar is nou in klein geïsoleerde deeltjies opgebreek.
- **Planteryk:** Die versameling van plante. Die plante van die wêreld is in ses verskillende ryke verdeel. Die Kaapse planteryk is die kleinste, die rykste en het die meeste endemiese spesies.
- **Endemies:** Word beperk tot 'n spesifieke area en word nêrens anders op aarde gevind nie. 'n Organisme (plant, dier of insek, ens.) kan endemies wees aan Suid-Afrika, of die Wes-Kaap, of tot net 'n spesifieke habitat.
- **Aanwyserspesie:** Enige biologiese spesie wat 'n omgewingseienskap definieer of aandui. Dit kan verwys na 'n spesifieke habitat of 'n toestand in die omgewing, soos verandering in die weerpatroon, of oorbeweiding, of veld wat goed bestuur word, of besoedeling. Aanwyserspesie is gewoonlik meer sensitief en hul aan- of afwesigheid kan dikwels gebruik word as vroeë waarskuwingstekens van veranderings in die weerpatroon of habitatveranderings.
- **Bewaringserwituut:** 'n Bewaringserwituut wat deel uitmaak van die plaas se titelakte en

verseker dat spesifieke dele van 'n plaas (hier beteken dit byvoorbeeld renonsterveld) vir ewig vir bewaring opsy gesit word. Dit word vrywillig gedoen deur gewillige eienaars, en sodoende kan fondse makliker verkry word om bestuursingrype te bestuur.



# RENOSTERVELD BESOEKER- & NAVORSINGSENTRUM IN DIE OVERBERG

**D**ie plaas Haarwegskloof lê noord van die De Hoop Natuurreservaat en kan van die Baatjieskraalpad van die R319 (die teepad tussen Bredasdorp en Swellendam) af bereik word. Dit is 'n besondere stuk grond tussen ander plase, almal met 'n reeks renosterveldfragmente wat saam die grootste aaneenlopende oostelikerûens-skalierenosterveldstreek vorm. Trouens, dit is vandag die grootste aanmekaar stuk oorblywende laagliggende renosterveld op aarde, en juis daarom is dit so betekenisvol om Haarwegskloof se bewaring vir ewig te verseker. Laat in 2013 het WWF-SA hierdie pragtige 500-ha-reserwe aangekoop en aan OLCT oorgedra om te bestuur.

Haarwegskloof is belangrik omdat dit van die beste gehalte oostelikerûens-skalierenosterveld wat nog bestaan, insluit, asook baie skaars en endemiese plante, diere en voëls. Ons is tans besig met 'n spesie-opname en het alreeds opwindende ontdekkings soos die volgende gemaak:

- Drie uit die ses endemiese plante wat onlangs ontdek is (een van hulle *Polhillia curtisiae*), word slegs op Haarwegskloof aangetref, plus nog vele ander skaars endemiese spesies, veral dié wat slegs in kwartsriwwe groei.
- Wikruisveivalk (minstens 3 pare het in 2014 op Haarwegskloof probeer broei), 'n skaars en charismatiese roofvoël, met 'n geskatte totale bevolking van ongeveer 1 000 pare.
- Denham se korhaan, wat as bedreig gelys is, broei in ons reservaat.
- Die aardwolf is 'n sku soogdier wat baie soos 'n hiëna lyk, maar slegs insekte eet. As gevolg van verlies aan habitat in die Overberg is hulle baie skaars in die area. Ons kameras in Haarwegskloof het wel van hulle al afgeneem.



Na 'n suksesvolle fondsinsameling in 2014, het OLCT die heel eerste **renosterveldbesoekers- en navorsingsentrum** op Haarwegskloof gevestig. Die sentrum vorm die middelpunt van renosterveldbewusmaking, bewaring, navorsing en samewerking. Ons het nou ook 'n selfsorg-gastehuis ingerig. Almal is welkom om ons te besoek! Mens kan by die sentrum oorbly en jou besoek kombineer met 'n begeleide toer van die reservaat (en uitstappies na plekke soos De Hoop - walvisse! - en wynproe by Sijnn Wyne by Malgas). Gaan kyk na ons webtuiste ([www.overbergrenosterveld.org.za](http://www.overbergrenosterveld.org.za)) vir besonderhede en kontak OLCT om navraag te doen oor bespreking vir 'n dagbesoek of om oor te slaap.



---

# SOOGDIERE

---

Omdat nie een van die soogdiere in ons boekie In enige rooi datalys as bedreig aangegee word nie, vestig ons die aandag met 'n R-simbool op dié ten opsigte waarvan ons goeie rede het om te glo dat hulle plaaslik (d.w.s. spesifiek in die Overberg) van bewaringsbelang is.

**R** simbool beteken dat dit skaars is in die Overberg-rúens



### KAAPSE GRYSBOK. R

*Raphicerus melanotis*

'n Klein, stewige anteloop, gewoonlik alleenlopend, met kort bene en 'n rooibrui pels gespikkel met wit hare. Net die ram het kort horings. Beweeg stadig met kop omlaag en verkies om soos 'n haas weg te skarrel na kort skuiling. Nagdier, geheimsinnig, het plate onversteurde natuurlike plantegroei nodig om te oorleef. Hy is 'n selektiewe blaar- en graseter en vreet sagte lote en blare. Was vroeër wydversprei maar is nou skaars. Endemies aan SA, beperk tot Wes-, Suid- en Oos-Kaap.



### STEENBOK.

*Raphicerus campestris*

'n Klein, grasieuse redelik algemene anteloop met 'n gladde rooibrui pels en groot ore. Die ram het kort, skerp horings wat effens na voor gedraai is. Hoofsaaklik 'n grasvretter, wei meesal gedurende die dag en verkies 'n oop, grasryke habitat, waar hulle óf alleen óf in pare gesien word, soms met kleintjies. As hy versteur word, huppel hy weg en wys die kenmerkende wit kruis.

### GRYS DUIKER.

*Sylvicapra grimmia*

Effens groter en bonkiger as die steenbok en grysbok, met kleure wat wissel van hoofsaaklik grys/bruin verder noord, maar gewoonlik donkerbruin in ons area. Die neus, bene en stert het 'n sigbare donker streep en die stert is wit aan die onderkant. Albei geslagte het 'n klossie hare op die kroon, terwyl net die ram kort, skerp horings het, wat dikwels parallel en naby mekaar is. Meesal 'n nagdier, verkies oop, beboste terrein waar hy wei of blare vreet en gedurende die dag in die bosse skuil, en hy leef dikwels naby opstalle.



### VAALRIJBOK.

*Pelea capreolus*

Mediumgrootte anteloop met 'n grys, wollerige pels, wit onder die lyf en onder die stert. Kom voor in klein groepies van gewoonlik ses tot agt met een ram, wat lang, slanke reguit horings het.





### BONTEBOK. R

*Damaliscus pygargus pygargus*

Waar hierdie pragtige dier oorspronklik in groot getalle regoor die renosterveld aangetref is, het dit in die laat 1800's as gevolg van jag en die vernietiging van sy voorkeurhabitat uitgesterf. Deur die pogings van sekere Bredasdorpse families is die bontebok gered en word nou weer in baie areas teruggebring.



### WATERMUIHOND, KOMMETJIEGATMUIHOND.

*Atilax paludinosus*

'n Groot donkerbruin muishond met 'n swaar kop en dik pluimstert wat afspits na 'n dun punt. Kom in ruie skuiling naby water voor en omdat hy goed kan swem, word hy dikwels vir 'n otter aangesien. Gewoonlik alleenlopend of saam met kleintjies, is hoofsaaklik 'n nagdier en leef van vis, paddas, krappe, voëls en reptiele. Hy los die krapdoppe heel nadat hy die vleis verwyder het.

### GROOT GRYS (EGIPTIESE) MUIHOND.

*Herpestes ichneumon*

Hierdie spesie was 'n heilige dier in antieke Egipte en is die grootste muishond in Afrika, met lang, growwe gryserige hare met klein swart en wit spikkeltjies, wat hom grys laat lyk. Die lang, slanke stert het 'n duidelike swart punt. Hy is meer 'n dagdier as 'n nagdier en leef van klein soogdiere, voëls en slange. Hulle word dikwels alleen of in pare gesien, soms met kleintjies, gewoonlik naby water en in goeie skuiling.



### KLEINGRYSMUIHOND.

*Herpestes (Galerella) pulverulentus*

'n Klein grys muishond met swart en wit bande op die hare, wat 'n gespikkelde voorkoms gee, terwyl die stert 'n bruin punt het. Hy leef in beskutte plekke tussen rotse, alleen of in klein familiegroepies. Algemeen in die gebied, hoofsaaklik 'n dagdier en leef van knaagdiere, slange, insekte, klein voëltjies en diertjies.

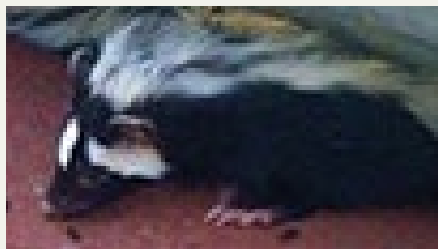




### ROOIMEERKAT.

*Cynictis penicillata*

Hierdie klein muishondjie, wat in klein groepies in gate of rotshope bly, is geelbruin met 'n pluimstert met 'n wit punt. Hy vreet gedurende die dag binne 'n veilige afstand van sy lêplek, hoofsaaklik insekte, springkane en klein soogdierdies. Hy is baie wakker en vlug as hy verstuur word en gebruik soms alternatiewe ontsnaproetes; hy kan regop staan in die ingang na sy lêplek voordat hy skuiling soek.



### STREEPMUIHOND, BONTMUIHOND.

*Ictonyx striatus*

Met kort bene en 'n boggelrug is hierdie klein karnivoor minder rats as die meeste ander en vir verdediging maak hy staat op die aanstootlike sproei uit anale kliere, wat slagoffers vir 'n tyd met onaangename nagevolge laat. Hy het 'n blink swart pels met wit kolle op die kop en vier wit strepe langs die lyf af en 'n hoofsaaklik wit stert.

### SOORTGELYKE SPESIE:

#### SLANGMUIHOND.

*Pocilogale albimucha*

Swart wange, voorkop en nek heeltemal wit met geligerige tot wit strepe langs die lang lyf af. Word meer algemeen in ons streek.

### DRAAIJAKKALS, SILWERJAKKALS.

R

*Vulpes chama*

Die enigste opregte jakkals in Suid-Afrika; hierdie klein, vinnige en rats dier gebruik sy groot swartpuntpluimstert om agtervolgers om die bos te lei deur hulle uit te lok om verby te kom en dan skerp te swenk. Die liggaam is hoofsaaklik silwergrys met 'n paar geelbruin kolle en groot geelbruin ore bokant 'n kort, skerp gesig. Hy bly alleen of in pare in ruie skuiling, tussen rotse of in gate in sanderige grond en vreet knaagdiers, klein soogdiere, insekte en klein voëltjies, en soms aas van 'n groter karkas. Hoewel hy dikwels die slagoffer van teenroofdieroptrede is, maak hy nie vee dood nie en word as 'n nuttige dier beskou. Dit lyk asof sy getalle in Overberg aan die afneem is.



### BAKOORJAKKALS.

R

*Otocyon megalotis*

'n Kleingebooue jakkals met baie groot ore wat hy gebruik om insekte ondergrond en knaagdiers en ander prooi snags op te spoor. Die grys pels is lank en wollerig en die snoet, bene en onderste helfte van die stert is swart. Hierdie nuttige diere leef in groepe in gate en vreet hoofsaaklik insekte, skerpioene en klein knaagdiers; hulle maak nie vee dood nie. Hoewel hulle hul kleintjies dapper sal verdedig, is hulle kwesbaar vir enige aanval en val ten prooi aan rooikatte, jakkalse en groot roofvoëls terwyl hulle ook gevoelig is vir hondsdoelheid en hondesiekte. Hulle getalle wissel in die natuur en die omvangryke verlies aan habitat benewens die feit dat baie van hulle op paaie doodgery word, beteken dat hulle sukkel om van groot populasieafnames te herstel. Hulle word skaars in die Overbergreëns.





**MAANHAARJAKKALS.** R  
*Proteles cristatus*

So groot soos 'n jakkals maar lyk soos 'n klein gestreepte hiëna met lang maanhare op die rug langs wat hy uit vrees of ter verdediging laat regop staan. Hy het 'n swak kakebeen en klein tandjies en leef byna uitsluitlik op termiete en daar is geen rekord dat hulle vee doodmaak nie. Hulle bly in ongebruikte erdvark- en ystervarkgate. Hulle was op 'n tyd volop maar is nou baie skaars, waarskynlik as gevolg van die vermindering in termietkolonies (as gevolg van die verlies en degradasie van renosterveld), wat noodsaaklik vir hul oorlewing is.



**GROOTKOLMUSKEJAAKAT.**  
*Genetta tigrina*

'n Katagtige dier met 'n spits gesig, kort bene en 'n lang swart pluimstert mer wit ringe en 'n swart punt. Muskejaatkatte het lang liggrys liggame met groot, donker kolle. Hierdie verwoede klein karnivoor is baie rats en kan op dakke spring en bome klim op jag na die voëls, rotte, muise, slange en insekte waaruit sy prooi bestaan. Hy is hoofsaaklik 'n nagdier en rus en teel in digte ruygtes.

**BOSKAT.**  
*Felis libyca*

Hierdie klein katjie is effens groter maar baie soortgelyk aan die huiskat, waarmee hy maklik verbaster en dit is 'n groot bedreiging vir sy langtermynsuiwerheid en voortbestaan. Hy het 'n gryserige vaalbruin pels met wisselende grade van donker bande wat meer prominent op die stert en bene is. Die agterkant van die ore is rooibruin, en soms ook vaagweg die onderkant van die liggaam. Hy is 'n alleenloper en meesal 'n nagdier met knaagdiere, reptiele, voëls en klein soogdier tjies tot die grootte van 'n haas as prooi. Hy kan op opportunistiese wyse die prooi word van rooikatte, jakkalse en groot roofvoëls.



**ROOIKAT.**  
*Felis caracal*

'n Soliedgeboorde kat met 'n egalige rooibruin kleur, omtrent so groot soos 'n middelslag hond, met 'n redelik kort stert. Die gesig en snoet is swart en wit en die ore is swarterig aan die agterkant met kenmerkende swart tossels aan die punte. Hy is kwaai en onsosiaal, 'n alleenloper en hoofsaaklik 'n nagdier. Rooikatte klim maklik as hulle skuiling soek teen agtervolgers. Sy prooi is voëls en knaagdiere, klein soogdier tjies, en antelope tot die grootte van die vaalribbok en soms groter. 'n Studie van die inhoud van rooikatte se maaginhoud in die Overberg het getoon dat die hoofprooispesie knaagdiere is.



**RATEL.***Mellivora capensis*

'n Sterk, swaargeboude dassieagtige karnivoor, swart van onder en grys bo-op van sy voorkop tot by sy kort pluimstert. Hy het 'n groot kop met kort ore, sterk kake met hondetande en kragtige kloue. Hy is 'n dapper en woeste vegter en daar word gesê dat hy vir niks bang is as hy in 'n hoek gedryf word nie; hy word beskerm deur 'n dik, baie los vel wat hom teen beserings en selfs slangbyte beskerm. Hy is hoofsaaklik 'n nagdier en alleenlopend, 'n omnivoor en eet klein soogdiertjies en grawe knaagdiere, molle, slange en selfs spinnekoppe uit hoewel hy heuning en die papies van wilde bye verkies. Hy werk dikwels saam met heuningvoëls om die bye te vind en breek dan die nes oop terwyl sy taai vel hom teen bysteke beskerm.

**YSTERVARK.***Hystrix africae australis*

Die grootste van die Afrikaknaagdiere, met 'n kuif van borselhaaragtige penne op sy kop terwyl die rug en stert bedek is met sterk, skerp penne met swart-en-wit bande. Hoewel hy 'n logge dier met kort bene en 'n swaar liggaam is, kan hy hom baie goed verdedig met sy massa penne, wat liggies gewortel is en na 'n kort agteruit stormloop maklik in die aanvaler vassit. Die ystervark skiet nie sy penne uit nie. Hy bly in groot uitgrawings en omdat hy vegetaries is, vreet hy wortelgewasse, bolle, knolle en vrugte wat afgeval het. Hy knaag dikwels aan ou bene wat naby die lêplek gesien kan word, en ook aan plastiekwaterpype.

**KOLHAAS.***Lepus saxatilis*

'n Groot haas met lang ore, boonste deel van die lyf is grys en word wit aan die onderkant, maar met 'n bietjie bruin aan die bene en 'n kenmerkende rooibruin vlek agter op die nek, net onder die ore. Hy rus bedags onder bosse en kan vinnig wegskarrel as hy verstreur word. Hy vreet snags gras en ander plante en is 'n belangrike prooispesie vir roofdiere.

**SOORTGELYKE SPESIE:****VLAKHAAS.***Lepus capensis*

Soortgelyk aan maar kleiner as die kolhaas, met rooibruin bene, 'n rooibruin streep tussen die grys van die rug en die wit onderkant, ore met swart punte en geen rooibruin vlek agter op die nek nie. Waar hierdie spesie eens op 'n tyd volop in die renosterveld was, is dit nou uiters skaars.







### ERDVARK. R

*Orycteropus afer*

'n Skaars dier met 'n groot lyf en 'n krom rug en yl haarbedekking; hy het groot ore, 'n lang varkagtige snoet, kort kragtige bene met hoefagtige kloue en 'n sterk stert wat na bewering 'n harde hou kan slaan. Hy is 'n nagdier en 'n alleenloper, behalwe as daar kleintjies is; gebruik sy kloue om gate te grawe om in te bly en ook om termietneste oop te breek, en hy lek die termiete op met sy lang taai tong. Hy sal ook termiete en miere oplek wat in rye loop. Hoewel hy normaalweg stadig beweeg, kan hy vinnig hardloop as hy bedreig word en verdedig homself as hy in 'n hoek gedryf word. Hy ontlas in 'n smal skraapmerk en maak dit toe, soos 'n kat. As gevolg van sy afhanklikheid van termiete, is hierdie spesie baie skaars in die rûens.



### STREEPMUIS.

*Rhabdomys pumilio*

Hierdie groot muis is welbekend en kan aan hul gestreepte rûe uitgeken word. Hulle gaan gewoonlik nie in huise in nie maar kom voor in tuine en skure. Hulle vreet saad en graan asook insekte. Hulle kom baie algemeen in grasryke dele van die renosterveld voor.

### DWERGMUIS.

*Mus mimuloides*

Dit is een van die kleinste knaagdiere in die wêreld en kan so min as 6 g weeg. Hulle is van dieselfde genus as die huismuis (*M. Musculus*). Hulle eet saad, groen plantmateriaal en insekte.



### SKEERBEKMUIS.

*Soricidae*

Hierdie klein soogdier, met hul spits snoete, lyk soos knaagdiere. Hulle is egter nader verwant aan die krimpvarkie as aan muise. Hulle is heeltemal insekvtrend en, anders as wat algemeen geglo word, stroop hulle nie spense of knibbel aan drade nie. Hulle is meer aktief snags en kan in 'n nag die ekwivalent van hul liggaamsmassa aan insekte soos krieke en kakkerlakke verorber.



**KLAASNEUS.***Elephantulus edwardii*

Hierdie rotgrootte insekvreters word geïdentifiseer deur hul lang neuse, wat hulle heen en weer wiegel. Hulle het lang agterbene en kan baie vinnig in 'n soort van huppelende beweging deur plantegroei beweeg. Hulle vorm gewoonlik gangetjies wat hulle bedags gebruik om hul mier- en termietprooi te jag. Hierdie interessante skepeltjies word baie selde naby opstalle gesien. Die onnodige gebruik van plaagdoders het dalk 'n negatiewe uitwerking op hierdie nuttige soogdiere.

**HISTORIESE SPESIES**

Eens op 'n tyd was daar baie soorte antelope wat die voedsame grasse van die heuwels en die dig begroeide waterlope van die renosterveld se rûens beweie het, sowel as al die groter roofdiere wat op hulle jag gemaak het. Die oorspronklike kwagga (*Equus quagga*), die bloubok (*Hippotragus leucophaeus*, wat endemies aan die renosterveld was), die swartrenoster (*Diceros bicornis*) en andere is saam met die roofdiere deur die setlaars uitgewis as gevolg van kompetisie met hul vee en habitatverandering. Die tierboskat (*Felis serval*) het ook met verloop van tyd uit die area verdwyn hoewel hy 'n knaagdierspesifieke roofdier was..



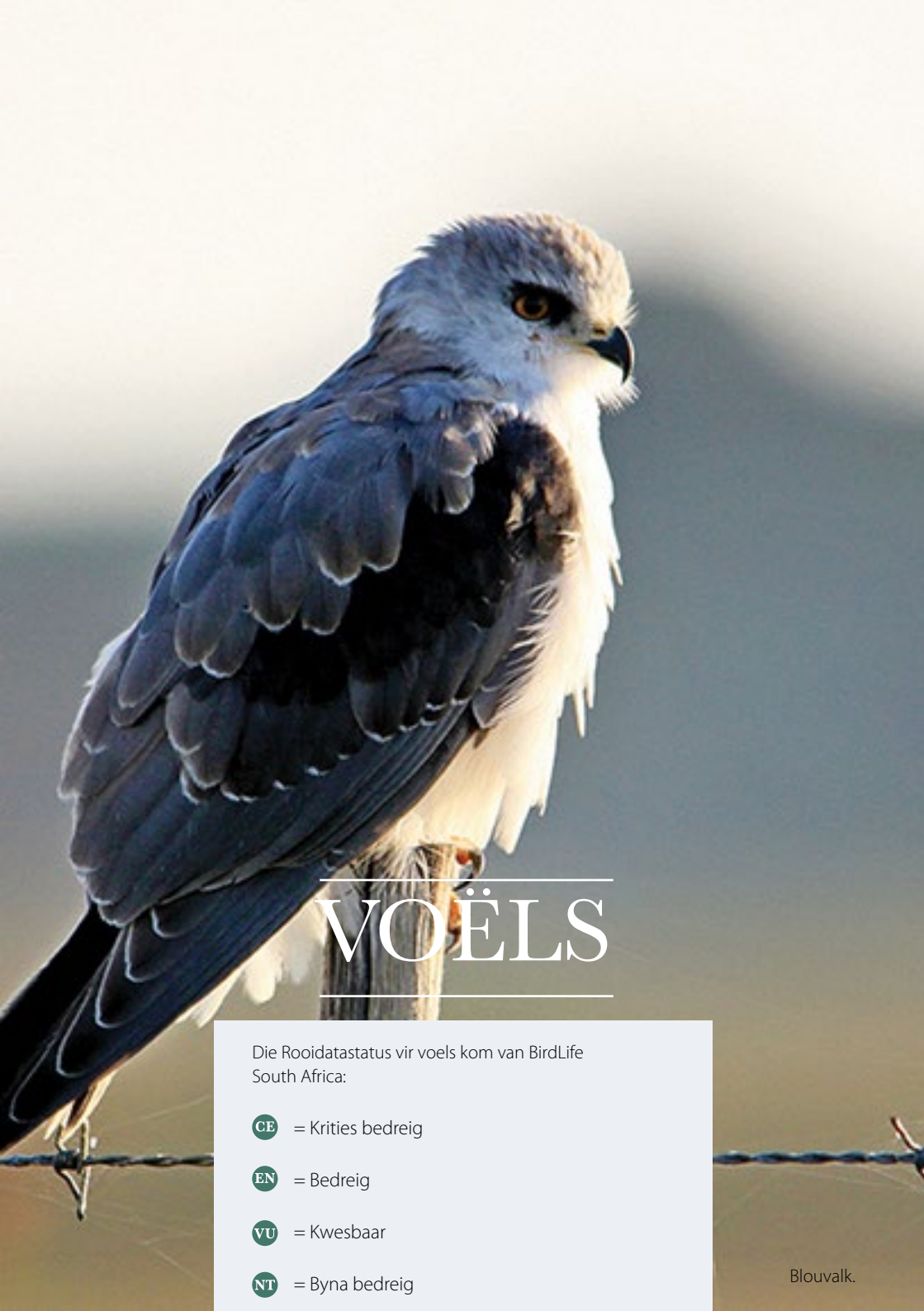
Swartrenoster



Bloubok



Tierboskat



# VOËLS

Die Rooidatastatus vir voels kom van BirdLife South Africa:

**CE** = Krities bedreig

**EN** = Bedreig

**VU** = Kwesbaar

**NT** = Byna bedreig



## SWART VLEIVALK. EN

*Circus maurus*

'n Hoofsaaklik swart roofvoël met kenmerkende swart en wit strepe op sy stert en 'n wit kruis. Hy word dikwels gesien in sy kenmerkende proisoekvlug waartydens hy laag oor die plantegroei sweef, op soek na muise, klein voëltjies en reptiele. Hy verkies renosterveld, kort fynbos en karoostruikhabitate, waar hy 'n vlak nes op die grond maak. Hy is endemies aan Suid-Afrika en dit is bekend dat hy van die Kaap na Lesotho en ander grasveldhabitate verder oos migreer. In die rûensrenosterveld word hy geassosieer met groter en meer ongerepte lappe veld en sy teenwoordigheid kan beskou word as 'n aanduiding van goeie gehalte renosterveld.



## KRANSAASVOËL, WITAASVOËL. EN

*Gyps coprotheres*

Die enigste aasvoëlspezie in die Wes-Kaap, met 'n enkele broeikolonie by Potberg in die De Hoop Natuurreservaat. As hy in vlug van onder gesien word, is daar by die vlerke 'n sterk kontras tussen die swart slagvere aan die onderkant en die wit vlerke en liggaam aan die bokant, terwyl die rug roomkleurig-wit vertoon met 'n lang bloukleurige nek. Hulle slaap en broei op hoë kranses maar soek wyd kos oor landerye en aangrensende gebiede, waar hulle op dierekarkasse aas. Hulle jag nie lewendige prooi nie en is nie vir veeverliese verantwoordelik nie.

## SEKRETARISVOËL. VU

*Sagittarius serpentarius*

'n Baie groot, regop roofvoël met 'n oorwegend grys liggaam en swart vere op sy dye bokant lang, kaal bene. Mens sien hulle dikwels loop in die veld; hulle verkies meer oop grasveldhabitate, waar hulle jag maak op slange en ander reptiele, klein voëltjies, knaagdiere of amfibieë en hulle gebruik hulle sterk bene en pote om op hul prooi toe te slaan en dit dood te maak. Hulle het 'n kenmerkende geel-oranje gesigsvel en 'n kuif van vere wat reop staan in die wind. Hulle maak nes bo-op plat bome (bv. melkhoutbome in die rûens) en word bedreig deur habitatverlies regoor Suid-Afrika.



## BREÛKOPAREND. EN

*Polemaetus bellicosus*

Een van die grootste roofvoëls in Suid-Afrika en die wêreld, met 'n donker sjokoladebruin kop en nek, en 'n effense kuif wat kontrasteer met 'n roomkleurige, liggies gespikkelde bors en 'n donkerbruin rug en vlerke. Hulle kom oor 'n groot deel van Suid-Afrika voor maar word minder as gevolg van veelvuldige bedreigings, o.a. die verlies van habitat. Sy prooiverskeidenheid sluit in voëls, bobbejane en selfs klein antelope. Hulle word dikwels gesien waar hulle op kragmaste slaap, en hulle broei ook af en toe daarop. Hulle verkies oop habitate soos grasveld en savanne, maar daar is aangeteken dat hulle in die Overberg, en op die rûens spesifiek, broei.



**EDELVALK.**

VU

*Falco biarmicus*

'n Mediumgrote roofvoël met 'n rooibruin kroon op sy kop en kenmerkende geel oë, donkerder rug (leiklipkleur by volwasse voëls) en 'n ligtergekleurde bors en onderste dele. Omdat hy 'n voljagter is, maak hy hoofsaaklik op voëls jag, maar hy jag ook vlermuise en klein reptiele. Hy is gedeeltelik 'n trekvoël binne Suid-Afrika en beweeg gedurende die wintermaande van die sentrale areas na die suidweste.

**JAKKALSVOËL .***Buteo rufofuscus*

'n Maklik herkenbare buiserd, met 'n groot bonkige voorkoms, word dikwels gesien waar hy langs die pad op 'n telefoonpaal sit. Sy houtskoolswart rug en vlerke kontrasteer met 'n ryk bruinrooi bors. Van onder gesien, vertoon die vlerke 'n kenmerkende swart kleur rondom die skouers met wit oor die middel van die vlerke en 'n swart agterrand. 'n Bekende bewoner van die Overbergstreek wat gedurende die wintermaande broei, met jong voëls wat van Oktober af gesien word. Jag hoofsaaklik klein soogdiere, waaronder hase en knaagdiere, asook voëls, reptiele en paddas. Byna endemies aan Suid-Afrika.

**BRUINJAKKALSVOËL,  
BRUINBUISERD.***Buteo buteo*

'n Bekende trekvoël wat gewoonlik gedurende September in groot getalle uit Europa aankom en tot Maart/April in die streek aanbly. Soos die jakkalsvoël, het hierdie spesie 'n bonkige voorkoms en word dikwels gesien waar hulle op telefoonpale sit. Hierdie voël varieer merkwaardig in kleur, maar is oorwegend dofgeelbruin van kleur, gewoonlik met 'n duidelike ligter bef en strepe op die bors, met 'n geel snawel en donker oë. Hulle bly in landbouareas, waar hulle hoofsaaklik jag maak op insekte, reptiele en klein knaagdiertjies.

**GEELBEKVALK, GEELBEKWOU.***Milvus aegyptius*

'n Mediumgrootte roofvoël, heeltemal bruin, met 'n kenmerkende vlakgevurkte stert wat soos 'n vlieër lyk en 'n heldergeel snawel. Hulle aas dikwels op karkasse of diere wat doodgery is. Hierdie spesie migreer binne Afrika; hulle beweeg suid nadat hulle gebroei het en kom van September af in die Overberg aan voordat hulle weer teen om en by Maart noordwaarts trek. Hy word nie as bedreig beskou nie en sy getalle het moontlik selfs toegeneem in Suid-Afrika as gevolg van die uitbreiding van die padnetwerk en groter geleenthede om te aas. Sommige individue broei wel in Suid-Afrika en hou daarvan om hul neste in nie-inheemse bome (denne- em bloekombome) te maak.





### BLOUVALK, WITVALKIE.

*Elanus caeruleus*

Hierdie klein roofvoëltjie word dikwels gesien waar hy in die lug hang terwyl hy die grond onder bespied op soek na prooi. Sy voorkoms is meesal wit met swart vlerkpunte, klein swart skouervlekke en 'n grys rug. Hy kom algemeen in Suid-Afrika voor, jag byna uitsluitlik streepmuise en af en toe ander klein knaagdierdierdier, voëls, reptiele en insekte. Hierdie spesie hou van grasveld- en fynboshabitate, veral getransformeerde fynboslandbougrond. Dit is nie 'n bedreigde spesie nie en is in werklikheid bevoordeel deur bykomende plek vir neste in uitheemse bome en die transformering van grond. Populasies wissel egter plaaslik en hou waarskynlik verband met dié van die streepmuis.



### GEVLEKTE OORUIL.

*Bubo africanus*

Die mees algemene groot uil oor 'n groot deel van Suid-Afrika, met die baie kenmerkende "hoe-hoe"-roep. Hulle lyk meesal grys tot bruin met ligter bruin op die bors met bande en grys vlekke op op die bors en groot opsigtelike "ore" (Dit is nie werklik ore nie maar bloot vere; voëls het gate aan die kant van die kop vir ore.) Hierdie spesie is gemaklik met menslike habitate en word gesien oor velde en naby opstalle. Hulle jag 'n wye reeks klein soogdiere, voëls, reptiele en insekte. Gevlekte ooruide word nie bedreig nie en verrig 'n nuttige pesbeheerfunksie vir die boer.

### NONNETJIE-UIL, NOOIENTJIESUIL.

*Tyto alba*

Nog 'n wydverspreide uit, algemeen geassosieer met mensgemaakte strukture, vandaar die Engelse naam "barn owl". Hulle word dikwels gesien waar hulle op geboue sit en slaap en selfs neste maak. Die groot wit kolle rondom die oë is opmerklik, met goudbruin vlerke en rug en 'n roomkleurige onderkant met swart kolle. Hulle vreet hoofsaaklik klein knaagdierdierdierdier sowel as voëls, ander klein soogdiertjies en reptiele en is dus ook baie nuttig vir pesbeheer op die plaas. Hierdie spesie het ook 'n baie kenmerkende en onheilspellende skree-roep.



### BLOU KRAANVOËL.

NT

*Anthropoides paradiseus*

Suid-Afrika se nasionale voël en waarskynlik die mees charismatiese en treffende voël in die streek, welbekend aan boere. Dit is 'n groot voël van tot 1 m hoog, heeltemal blougrys, met 'n wit vlek bo-op sy kop en lang swart stertvere wat tot amper op die grond kan hang. Hulle verkies oop grasveld en het oor die afgelope dekades 'n groot deel van die graangordel gekoloniseer, waar hulle saad, wortels, bolle, uitloopsels en insekte vreet. Dit is 'n bedreigde spesie as gevolg van habitatverlies in hul natuurlike verspreidingsgebied (d.w.s. gras- en karooveld) en hul florerende populasie in die Overberg is kritiek vir hierdie spesie se oorlewing. Endemies aan Suid-Afrika.





### DENHAM-GOMPOU. VU

*Neotis denhami*

'n Baie groot voël van tot 1 m hoog, word dikwels maklik raakgesien waar hy deur die renosterveld of beplante landerye loop; daar word dikwels gesien dat die mannetjies hul andersins weggesteekte wit nek en borsvere oppop in 'n hofmaak-"ballon"-dans. Sulke vertonings kan tot 'n uur lank aanhou! Die groot, swaar liggaam en vorm is redelik opmerklik. Sy rug en vere lyk bruin met swart en wit kolle op die vlerke, rooibruin aan die agterkant van sy nek en grys aan die voorkant van sy nek, en 'n wit maag. Hy loop deur die veld en vreet insekte, paddas, akkedisse en soms plantuitloopsels.



### SWART KORHAAN. VU

*Afrotis afra*

Nog 'n groot, landbewonende voël met 'n vorm soortgelyk aan dié van die Denham-gompou, maar aansienlik kleiner. Die donker, swart maag en nek en die wit kol op die wang is kenmerkend van die mannetjie. Die onderkante van albei geslagte het swart en bruin bande en die vlerkpunte vertoon swart in vlug. Hulle verkies die onversteurde natuurlike habitate van die renosterveld, fynbos en vetplantkaroo. Hulle vreet insekte, reptiele en ook plantmateriaal soos hulle deur die veld loop. Die Suid-Kaap is al plek ter wêreld waar hierdie voëls voorkom en hulle word as bedreig beskou. Onlangse data toon dat hul getalle afneem en gefokuste bewaringspogings is nodig vir hierdie spesie. Die bewaring van natuurlike habitate is die beste middel wat ons het om hierdie spesie se toekoms te verseker. Endemies aan Suid-Afrika.

### KAROOKORHAAN. NT

*Eupodotis vigorsii*

Hierdie spesie lyk in grootte en vorm soos die swart korhaan. Hy kom egter meesal grysbruin van kleur voor, met die swart ken en die swart oë wat met die res van die lyf kontrasteer. Hy verkies 'n struikveld-bo'n grasveldhabitat en kom sodoende voor in die natuurlike renosterveldhabitate van die Overberg, maar maak ook gebruik van getransformeerde landbougrond. Hierdie spesie eet ook klein reptiele, insekte en plantmateriaal wat hy kry soos hy deur die meer oop habitate loop. Endemies aan Suid-Afrika.



### KAAPSE FISANT. VU

*Pternistis capensis*

Die mees algemene jagvoël in die Wes-Kaap, kom wyd oor fynbos- en renosterveldhabitate voor, endemies aan die provinsie. Hulle is effens kleiner as die tarentaal met 'n hoofsaaklik bruin kleur gekombineer met delikate wit patrone. Die oranje snawels en helder oranje bene is ook kenmerkend. Hulle eet plantmateriaal soos bolle, uitloopsels en saad en word dikwels gesien waar hulle wei op die rand van twee verskillende tipes veld (of die rand van die veld en oeslande). Soos die meeste jagvoëls, eet hulle in die lente en somer meesal insekte, wat veral belangrik is om kuikens groot te maak. 'n Veldstudie van jagvoëls in die Overberggrûens het onthul dat hierdie spesie in groter getalle in die grasryke renosterveldoorblyfsels voorkom en hulle is vir slaapplek snags (om vir roofdiere weg te kruip) baie afhanklik van waterlope in die rûens. Endemies aan Suid-Afrika.





### GRYSVLERKPATRYS.

*Scleroptila afra*

Die grysvelerpatrys, nog 'n jagvoël wat in die Overberg aangetref word, is kleiner as die Kaapse fisant. Hierdie pragtige voël is ongelooflik goed gekamoeleer in die veld, maar by nader ondersoek het hy merkwaardig ingewikkelde patrone. Hy het 'n vaalbruin kleur met wit strepe op die vere langs, en 'n kenmerkende bruinoranje oor- en nekvlek. Die grysveler verkies grasryke renosterveldhellinge in die rûens, waar hulle soek na plantmateriaal soos klein bolletjies en knolle, en hulle vreet ook insekte, veral in die lente en somer. Endemies aan Suid-Afrika.



### JANGROENTJIE.

*Nectarinia famosa*

'n Helder irisend-groen voël met 'n lang donker stert en 'n lang, krom snawel. 'n Redelik algemene suikerbekkiespesie in die streek, met die helder, blink groen verekleed en vorm wat dit moeilik maak om hom met enige ander voël te verwar. Hulle kom algemeen voor in blomfynbos, tuine of renosterveldhabitate en hulle leef hoofsaaklik op die nektar van blomme, maar hulle sal ook spinnekoppe en insekte eet om hul dieet aan te vul, veral wanneer hulle kleintjies grootmaak.



Jakkalsvoël sit in 'n boom.





---

# INSEKTE

---



### GESTREEPTE PEPPERBOOMRUSPER.

*Bombycomorpha bifascia*

Die gestreepte peperboomrusper vreet die blare van die taibos (*Searsia pallens*). Die larwes is bedek met wit, oranje en swart hare wat hulle teen roofdiere beskerm. Hierdie larwes kan 'n hele struik heeltemal ontblaar. Volwasse ruspers beweeg na die grond, waar hulle grond vreet en dit met sy meng om harde, bruin kokonne te bou. Soos met die meeste Lasiocampidae-spesies vreet hulle nie as volwassenes nie en hul enigste doel is om te paar en voort te plant terwyl hulle leef op die nutriënte wat hulle tydens die larwestadium verkry het. Volwassenes is liggrys met donker bande op hul vlerke. Hulle leef omtrent 'n week.



### DORINGRUSPER.

*Gonometa postica*

*Gonometa postica* word sporadies aangetref waar hulle op Acacia karoo-bome vreet. Hy spin sykokonne op die stam van die boom. In sekere dele van Afrika word hierdie kokonne in die veld bymekaargemaak om wilde sy te produseer. Hierdie sy is sterker as die meer algemene moerbeis- en is duurder. Die kokonne word deur die San gebruik om beenratels te maak deur klein klippies in die leë doppe te sit.

### POUOOGMOT.

*Imbrasia tyrrhea*

Die pouoogmot is die grootste in die area. Die larwes kom laat in die somer in groot getalle te voorskyn en in sommige jare ontblaar hulle die meeste *Acacia karoo*-bome in 'n lap bome. Hierdie ontblaring maak nie die bome dood nie en nuwe blare loop weer uit binne weke nadat die larwes die bome verlaat en in die grond verpop het. Die papies bied kos aan grondvoëls soos die Kaapse fisant en gehelmente tarentaal, en ook die klein grysmuiskon, wat hulle onder die bome uitgrawe. Hulle is verwant aan mopaniewurms en word in sekere kulture ook geëet.



### LANGTONGVLIEË.

*Prosoeca longipennis*

Die renosterveld het plante met langbuisblomme waarvoor gespesialiseerde bestuiers vir reproduksie nodig is (bv. *Cyrtanthus leptosiphon* (Amaryllidaceae), *Tritonis* (Iridaceae), *Pelargonium*, ens.). Anders as blomme wat deur voëls bestuif word, wat rooi en sonder reuk is, het hierdie blomme 'n ligte kleur en gee soms 'n reuk af. Hierdie blomme word tipies bestuif deur *Prosoeca longipennis*, 'n langtong-vliegspesie. Daar word gevrees dat hierdie vlieg in sommige areas uitgewis is en dat dit ook die lot kan wees van die skaars blomme wat hulle bestuif. Die baie lang proboskis (tot 7 cm) word nie opgerol soos dié wat by motte en skoenlappers gevind word nie.





## MELKBOSSPRINKAAN.

*Pyrgomorphidae familie*

Die vier spesies in hierdie groep is almal helderkleurige, stadigbewegend en vlieg nie goed nie. Hulle maak hul helderkleurige vlerke met patrone oop as hulle bedreig word. Kleintjies het gewoonlik ander merke as die volwassenes en kan in groot groepe rondbeweeg. Volwassenes is gewoonlik alleenlopers. Hierdie springkane bevat 'n gif wat hulle kry van melkbos vreet. *Dictyophorus spumans* is die stadigs bewegende (en giftigste) van almal.



## BOKTORRE, LANGHORINGKEWERS.

*Cerambycidae familie*

Hierdie kewers kan aan hul lang voelers geïdentifiseer word. Dagspesies kan op die warmste deel van die dag gevind word op bome, wanneer hulle vreet en voortplant. Hulle is gewoonlik baie meer helderkleurig as hulle nageweknieë. Die groteres wat in die renosterveld gevind word, is gewoonlik swart met rooi, wit of/ en oranje merke. Kleiner spesies wat op sommige blomme gevind word, kan metaalgroen of -blou wees. Die nagspesies is bruin en gewoonlik harig. Die larwes van boktorre is bekend as houtboorders en word in lewende of dooie hout gevind. Die larwes van ossilleerlanghorings vreet gewoonlik soetdoringhout en kan tot twee jaar neem om volwasse te word. Melkhoutbome word soms deur die groot larwes van 'n nagspesie gebruik.

## TERMIETE.

*Order Isoptera*

Hierdie interessante en belangrike diere is verwant aan die kakkerlak (nie bye en miere nie) en kom algemeen in renosterveld voor. Die twee hoofipes is dié wat bogrondse miershope bou (*Trinervitermes sp.*) en dié wat groot ondergrondse neste bou (*Microhodotermes viator*). Die ondergrondse neste vorm sigbare kolle in die veld wat as "heuweltjies" bekend staan. Plantegroei op hierdie heuweltjies verskil gewoonlik van dié in die omringende veld as gevolg van nutriëntverryking (mis) en versteuring deur die termiete. Termiete is die basis van die maanhaarjakkals en die erdvark se diëte. Bakoorjakkalse en ander kleiner roofdiere (ook sommige roofvoëls) vreet hulle ook dikwels.



## BOBBEJAANKEWERS.

*Scarabaeidae familie*

Hierdie klein en soms baie kleurvolle kewers is nou verwant aan miskruiers. Mens kry hulle gewoonlik waar hulle op madeliefies wei met net hul agterstewes wat uitsteek. Hulle kom ook op baie ander plante voor, soos wilde ertjies (peulplante). Hulle speel 'n belangrike ekologiese rol aangesien baie madeliefies hulle nodig het vir bestuiwing. Sommige madeliefies het selfs merke wat vroulike bobbejaankewers namaak om mannetjies te lok om hulle te bestuif.





### MIERLEEUS.

*Neuroptera spp.*

Die larwes van hierdie pragtige insekte is welbekend en hulle maak vanggate in los grond waarin klein insekte gevang word. Die volwassenes word soms met naaldekokers verwar. Hulle vlieg snags en word deur ligte aangetrek, 'n gewoonte wat ongewoon is by naaldekokers. Die vlerke van die groter spesies is soms met swart en geel merke versier.



### SAAGRUG-EN KLIPSPRINKANE.

*Pamphagidae familie*

Hierdie sprinkane is moeilik om raak te sien in die veld omdat hulle goed gekamoufleer is om met hul omgewing saam te smelt. Sommige het dieselfde kleur as die substraat waarop hulle leef terwyl andere patrone het en met groeisels bedek is om die plante in hul omgewing na te boots. Hulle is gewoonlik vlerkloos, maar mannetjies van sommige spesies het wel vlerke.

### KERSIEVLEKMOT.

*Diaphone eumela*

Die helderkleurige ruspers van hierdie motte word gewoonlik aangetref waar hulle wei op wilde-ue soos slymstokke (*Albica maxima*) en tijkenkerientjies (*Ornithogalum-spezies*). Hulle kan tot 5 cm lank word voordat hulle in die substraat ingrawe om papies te word. Die motte kom gedurende die nat seisoen uit en is ook helderkleurig. Die helder kleure van die ruspers en die motte kan 'n aanduiding wees dat hulle sleg smaak of selfs giftig is.



### WIPSTERTMIER.

*Crematogaster spp.*

Hierdie miere se neste word gewoonlik in doringbosse in renosterveld gevind. Hulle is liggewig (soos dik karton) en bestaan uit opgekoude plantmateriaal. As hulle versteur word, stroom daar klompe klein swart miertjies uit die nes. Hulle hou hul agterlywe in die lug en skei mieresuur met 'n kenmerkende reuk af. Hulle byt is pynlik en en hulle huiwer nie om die bron van die steurnis aan te val nie.





### HOMMELBY.

*Anthophoridae familie*

Hierdie bye wissel in grootte van die heuningbygrootte Amegilla-spesie tot die groot geel-en-swart houtboorderby, *Xylocopa caffra*. Hulle is almal alleenloperbye en maak in die uitgeholde stamme van alwyne nes; andersins maak hulle hul eie neste in droë hout. *X. caffra* word gewoonlik gesien waar hulle groot wilde-ertjieblomme en die blomme van Septemberbossies (*Polygala-spesies*) bestuif. Sommige renosterveldplante word nie deur heuningbye bestuif nie maar in werklikheid deur bye van die Amegilla-genus. Dit is ook bekend dat hulle een van die min insekesoorte is wat Haworthia bestuif.



### TULBAGHSEWALSERTJIE.

*Tsitana tulbagha*

Daar is vasgestel dat hierdie klein dartelskoenlappertjie die bestuier is van die skaars en onlangs beskryfde *Hesperantha kiaratayloria*. Hierdie krities bedreigde iris is tans net in een lokaliteit bekend en dit is moontlik dat daar geen ander populasies is nie. Die ruspers van hierdie klein dartelaartjie vreet 'n grasspesie, soos oor die algemeen ook die res van die *Tsitana-spesie*.

### ROOFVLIË.

*Asilidae familie*

Hierdie medium tot groot langvlieë word gereeld gesien waar hulle op rotse in die veld sit. Hulle is roofsugtig en jag ander vlieë en insekte. Daar word soms gesien dat pare in vlug kopuleer. Larwes vreet detritus en sommige kan ook roofsugtig wees. Sommige spesies boots houtbye na en vreet hulle ook. Hierdie vlieë byt nie en versprei ook nie siektes nie: in werklikheid help hulle om ander potensieel skadelike insekte te beheer.



### TOKTOKKIES.

*Psammodes striatus*

Hierdie groot ronde kewer is alombekend. Hy het 'n gladde swart lyf met rooibruin lyne. Mannetjies kan uitgeken word aan die geel viltagtige kol op die agterkant. Hy kry sy naam van die volwassenes se manier om op die grond te klop om 'n paarmaat te roep. Toktokkies is verwant aan meelwurms (*Tenebrion molitor*), en het soortgelyke larwes wat onder klippe gevind kan word. Alle lewenstadia vreet plant- en dieremateriaal.





# REPTIELE



## SUIDELIKE KLIPKOGGELMANDER.

*Agama atra*

Hierdie groot akkedisse leef op klippe in die veld of selfs op plaasgeboue. Hulle is verwant aan die trapsoetjies en kan van 'n suite helder kleure verander na die kleur van die substraat waarop hulle bly. Die mannetjie het gewoonlik 'n helder blou kop wat hy gebruik om met ander individue te kommunikeer. Klipkoggelmanders kom lui voor, maar kan baie vinnig beweeg. Hulle het skerpe tande en sal byt as hulle verkeerd hanteer word. Sommige mense glo dat hul byt dodelik is, maar dit is nie so nie.



## KOLDIKTOONGEITJIE.

*Pachydactylus geitjje*

Die koldiktoongeitjie is die enigste geitjiespesie in die area wat onder klippe gevind word. Dit is 'n klein, stadig bewegende spesie met 'n donker lyf oortrek met ligter kolle. Hulle verloor hul sterte baie maklik en die nuwe sterte is gewoonlik vetter en van 'n ander kleur as die oorspronklike. Hulle lê twee hardedopeiers 'n paar keer 'n jaar en is na 'n jaar seksueel ryp. Hulle word gejag deur jong slange en selfs bobbejaanspinnekoppe en skerpioene.

## KLEIN KAROO-DWERGTRAPSOETJIES

*Bradypodion guttural*

Hierdie medium tot groot (15 cm) is wydversprei in die droër dele van die Wes-Kaap. Hy kom wel algemeen voor in sekere areas, maar word selde gesien omdat sy grys-en-groen kamoefleerpatroon baie doeltreffend is. Hulle word soms gedurende die dag op heinings gesien. Soos ander dwergtrapsoetjies skenk die Klein Karoo-dwergie ook lewend geboorte aan tot 15 kleintjies. Mense vat hulle soms as troeteldiere, maar dit is onwettig.



## KAAPSE GORDELAKKEDIS.

*Cordylus cordylis*

Gordelakkedis kom algemeen voor in krake in skalierots in renosterveld. Hulle is bedek met stekelskubbe wat help om hulle stewig tussen die rotse in te wig, weg van potensieële roofdiere. Die kleur wissel tussen populasies van 'n byna kanariegeel tot rooibruin tot byna swart. Hulle kan hul sterte afgooi as hulle daaraan gevang word. Tot vier betreklik groot kleintjies word in die somermaande gebore.





## GEELSLANG, KAAPSE KOBRA, KOPERKAPEL.

*Naja nivea*

Nog 'n welbekende slang van die Wes-Kaap. Sy kleure kan wissel van helder geel tot bruin tot byna swart. Jong slange kan uitgeken word aan 'n swart band om die bakkop. Hierdie vinnige en rats slange kan tot 1,7 m lank word. Hulle probeer gewoonlik vlug voor gevaar maar as hulle vasgekeer word, spreid hulle 'n breë bakkop oop en kan pik. Hulle gif word beskou as net so sterk as dié van die swartmamba, aan wie hulle verwant is, maar dit word in baie kleiner dosisse ingespuut. Dit is ook bekend dat dit die mees neurotoksiese gif van alle Afrikakobras bevat. 'n Byt word as uiters ernstig beskou en slagoffers moet so gou moontlik hospitaal toe geneem word.



## BOOMSLANG.

*Dispholidus typus*

Die kleur van hierdie vinnige slang wat in bome woon, kan baie wissel, selfs binne dieselfde geslag. Sommiges is 'n vuilgroen, terwyl andere swart is met 'n gelerige maag. Hulle kan tot 2 m lank word. Gif word deur agtertande ingespuut. Hierdie spesie gebruik sy sterk gif om onbewuste voëls en trapsoetjies wat in bome sit te vang. Voëls sien hulle dikwels raak en maak 'n geraas as hulle hulle in boomtoppe opmerk. Die gif is sterk hemotoksies en 'n byt word as 'n uiters ernstige mediese noodgeval beskou maar kom nie baie voor nie omdat die slange oor die algemeen traag is om te pik.

## SKAAPSTEKER.

*Psammophylax rhombeatus*

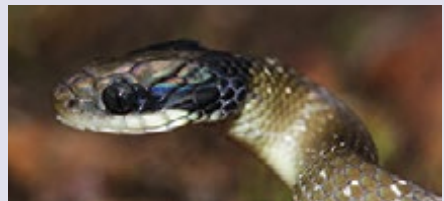
Hierdie ratse slang met die pragtige patrone is dikwels 'n aangename vonds in die veld. Baie jare gelede het 'n boer die slang (ten onregte) blameer dat hy sy skape doodmaak, vandaar die volksnaam. Gevlekte skaapstekers is agtertandslange van die grasslangfamilie. Hulle gif is wesenlik onskadelik vir skape en mense en word gebruik om klein werwelidertjies te vang.



## ROOILIPSLANG.

*Crotaphopeltis hotamboeia*

Dit is gewoonlik 'n olyfgrys slang met 'n donker kop en rooierige lippe, tot 75 cm lank. Sy tande sit agter en hy leef hoofsaaklik van paddas. Die rooilipslang het oor die afgelope dekade of wat algemeen geraak in die oostelike rûens. Die rede vir hierdie toename kan die oënskylike toename in die getalle van die skilderbont rietpadda wees, waarop hierdie slange jag maak. Hoewel hierdie klein slangetjie aggressief optree en sy kop plat maak as hy vasgekeer word, is hy nie besonder giftig nie. 'n Matige hoofpyn is die ergste simptoom wat nog aangeteken is. Hy is maklik om te identifiseer en moet met rus gelaat word as hy gesteur word.







### POFADDER.

*Bites orientans*

Dis skaars nodig om hierdie slang te beskryf omdat die meeste boere hulle al in die veld of naby hulle opstalle teëgekomp het. Volwasse slang word gewoonlik tussen 60 cm en 1 m lank (of langer). Die kleur kan wissel van 'n vuilgrys tot 'n helder geel met 'n amper rooi kop. Pofadders skenk lewend geboorte aan tot soveel as 30 tot 40 kleintjies. Hierdie spesie is verantwoordelik vir die meeste voorvalle van giftige slangbite in die Wes-Kaap. Dit kan wees omdat hulle nie soos ander slange padgee as mense nader kom nie.



### PAPEGAAIBEK-PADLOPER

*Homopus arealatus*

Dit is een van die kleinste skilpadjies ter wêreld. Wyfies is gewoonlik groter as die mannetjies en het helderder kleure. Hulle lê broeisels van 1-4 eiers in die winter tot laat somer. Eiers kan binne 90 dae uitbroei maar dit kan tot 300 dae duur. Dit is op rekord dat padlopers tot 30 jaar in gevangenskap kan leef, maar in die natuur is dit as gevolg van die baie roofdiere waarskynlik heelwat korter. Mak of wilde honde word as bedreigings vir die padloper beskou en kraaie maak ook jag op hierdie klein skilpadjies. Dit is oneties en onwettig om skilpaaië as troeteldiere aan te hou, maak nie saak hoe aanloklik dit ook al is nie. Dit is ook 'n groot bron van kommer dat ons skilpaaië uit die land gesmokkel word na Asiese markte (as kos en medisyne).

### BERGSKILPAD.

*Stigmochelys pardalis*

Hierdie skilpad is wydverspreid in Suid-Afrika maar in die Overberg kom dit net in die meer oostelike dele voor. Hulle kan tot 70 cm lank word en tot 40 kg weeg, maar die meeste is 30-45 cm lank en weeg tussen 8 en 12 kg. Wyfies word gewoonlik groter as die mannetjies. Die eiers word tussen Oktober en Mei in verskeie broeisels gelê en kan van 6 tot 18 tafeltennisbalgrootte eiers bevat. Die eiers kan meer as 'n jaar neem om uit te broei en die broeilinge weeg slegs ongeveer 35 g. Baie min broeilinge bereik volwassenheid omdat hulle 'n maklike prooi vir veral lugpredators is.



### ROOIPENSSKILPAD, DUINESKILPAD, PLOEGSKAARSKILPAD

*Chersina angulata*

Hierdie mediumgrootte skilpad is een van die algemeenste spesies in die Overberg. Hulle kleur wissel van byna egalig geel tot byna swart. Sommige individue het 'n rooi kleur aan die onderkant, vandaar die naam "rooipensie". Die mannetjies is groter as die wyfies en, soos by alle skilpaaië, het hulle ingeduike onderkante om hulle te help om die wyfies te bestyg. Een of twee eiers word in 'n nes gelê. Broeilinge en kleintjies word deur kraaie en ander roofdiere geëet.





---

# SPINNEKOPPE EN SKERPIOENE

---



### BOBBEJAANSPINNEKOPPE. R

*Harpactira atra* en *H. Cafriana*

Dit is die grootste spinnekoppe in Suid-Afrika. Hulle is verwant aan die tarantulas en voëletende spinnekoppe in ander dele van die wêreld. Bobbejaanspinnekoppe leef óf in sygevoerde tunnels wat hulle self in natuurlike veld grawe, of in ou molrottonnels. Jonger individue word onder klippe en puin gevind. Wyfies word baie groter as mannetjies en kan 'n hele paar jaar leef. Mannetjies word soms na paring deur die wyfie geëet. Wyfies is geneig om naby hul tunnels te jag en nie rond te loop soos die mannetjies nie. Hulle lok gewoonlik ongewerwelde diere soos krieke en springkane in 'n lokval maar sal ook klein gewerwelde diertjies soos dwergmuise, akkedisse en geitjies eet. Hulle is giftig, maar nie gevaarlik giftig nie.



### REËNSPINNEKOP.

*Palystes spp.*

Hierdie welbekende huisspinnekop word algemeen aangesien vir 'n bobbejaanspinnekop, hoewel hulle nie verwant is nie. Hulle jag aktief snags en kruip bedags weg. Die wyfies bou 'n groot sy-en-blaarnes in bosse. Hierdie spinnekoppe moet met rus gelaat word as hulle in die huis gevind word want hulle help om peste in die huis te beheer. Hulle sal seer byt as hulle gegryp word maar word nie as giftig beskou nie.

### KOLONIESPINNEKOPPE.

*Stegodyphus dumicola*

Koloniespinnekoppe bly in morsige, puingevulde neste wat baie individue bevat. Die wyfies is ligter van kleur en groter as die mannetjie en is meer volop in die neste, wat amper so groot soos 'n voetbal kan wees. Klein prooi word individueel gevang maar groter prooi, soos springkane, word deur 'n groep individue onder beheer gebring. Hierdie spinnekoppe is verwant aan die groter en alleenlopende fluweelspinnekoppe en nie een van die twee word as gevaarlik vir mense beskou nie.



### WIELWEBSPINNEKOPPE .

*Araneidae familie*

Hierdie kleurvolle spinnekoppe met die interessante vorms spin groot tipiese spinnerakke tussen plante. Sommige van hierdie spinnerake is so sterk dat hulle klein voëltjies kan vang. Die mannetjies is gewoonlik baie kleiner as die wyfies en kan 'n ander vorm hê. Sommige spesies maak net snags spinnerakke en breek dit soggens weer af. Sommige spesies het eienaardig gevormde buike wat bedags help om hulle te kamoefleer. Sommige boots voëlmis of dooie takke na. Hierdie spesies is glad nie gevaarlik vir mense nie.





### DIKSTERTSKERPIOEN.

*Parabuthus capensis*

Diksterskerpioene word gewoonlik onder klippe in die veld of in die omgewing van skure gevind. Hulle is snags aktief en dit is dus altyd raadsaam om toe skoene te dra as mens snags buite loop. Hulle gaan soms in huise in. Hoewel hierdie spesie nie so giftig soos ander lede van die genus is nie, kan hulle dodelik wees vir jong kinders en bejaardes en mens moet so gou as moontlik by die hospitaal kom as jy gestek word.



### BOOMBASSKERPIOEN .

*Uroplectes lineatus*

Hierdie klein skerpientjies is gewoonlik ligbruin met 'n donker merk naby die punt van die dik stert. Hulle leef onder klippe maar kom meer algemeen voor onder los boombas. Dit is die mees algemene spesie wat in huise gevind word en is verantwoordelik vir die meeste steke. Hoewel die steek nie dodelik is nie, is dit baie pynlik. Dit is altyd 'n goeie idee om na 'n skerpioensteek by 'n hospitaal uit te kom omdat dit 'n jongeling van die diksterskerpioensoort kan wees en dit kan baie ernstig wees.

### GRAAFSKERPIOEN.

*Opisthophthalmus latimanus*

Hierdie skerpioene het groot knypers en hul sterte is nie so dik soos dié van die ander spesies nie. Hulle leef in gate wat hulle self grawe en hulle kom net snags uit. Hulle word selde in huise aangetref maar dwaal tog soms daar in en kom met mense in aanraking. Hulle steek is nie dodelik nie maar baie pynlik en dit is belangrik om hospitaal toe te gaan net vir geval hy nie korrek geïdentifiseer is nie.



### ROMANSPINNEKOP.

*Solifugae familie*

Hierdie vinnige verwante van spinnekoppe word oral in die veld aangetref. Hulle is gewoonlik bruinerig met donker merke en is baie harig. Hulle het nie die giftande of gif van regte spinnekoppe nie. Hulle het egter sterk kake wat gebruik word om insekte te vang en hulle kan byt as hulle gevang of gesteur word. Hulle moenie doodgemaak word as hulle in die huis gekry word nie want hulle maak jag op peste soos kakkerlakke en krieke.





AMFIBIEË



### SKILDERBONT RIETPADDA.

*Hyperolius marmoratus*

Hierdie klein paddatjie het oor die afgelope dekade algemeen in die oostelike rûens begin voorkom. Hulle het verskillende kleurvorms en patrone in verskillende dele van die land. Die kleurvorms in die Overberg is gryserig met geel kolle, of 'n bruin kleur. Hierdie pragtige patrone word gewoonlik net snags vertoon. Gedurende die dag is hulle gewoonlik helder wit (met rooi bene en tone) en word meesal gesien waar hulle oop en bloot sit. Soms leef hulle in varkleies en kan verwar word met 'n skaarser en groter spesie, die varkblompadda (*H. horstockii*).



### SANDREËNPADDA.

*Breviceps rosei*

Hierdie klein, stadig bewegende paddatjies word meer gehoor as gesien. Reënpaddas het die ronde lywe met kort bene wat nie gebruik kan word om te spring nie. Hulle bring die grootste deel van hul lewens ondergronds in gate deur. Hulle kom net na goeie reën na die oppervlak om te paar. Die mannetjies het 'n kenmerkende roep. Sommige boere beskou sy roep as 'n teken dat dit gaan reën. Sommige mense noem hierdie padda Janblom en hy is endemies aan die fynbosbiom.

### HEESPADDA.

*Amietophrynus rangeri*

Hees paddas is welbekende groot paddas met 'n growwe vel. Hulle is gewoonlik ligbruin met donkerder patrone op die rug en het korrelrige, witterige mae. Sommige paddas raak gewoonlik daaraan om naby huise te bly en kom selfs slaap of hiberneer binnenshuis. Hulle is geneig om te verdrink in swembaddens en ander mensgemaakte houers. Om hierdie rede moet mens altyd 'n klip of stuk drywende hout in 'n waterhouer los omdat dit die padda in staat stel om uit te klim. Hulle kan 20 jaar of langer leef. Hulle veroorsaak nie vratties nie en kan nie byt nie.



### KAAPSE RIVIERPADDA .

*Amietia fuscigula*

Rivierpaddas is groot paddas wat naby permanente watermassas soos riviere, damme en vleie aangetref word. Hulle kan wissel van 'n ligte bruinerige kleur tot olyfgroen. Hul rûe is gewoonlik gemerk met donkerder strepe en kolle. Mens kan hulle snags hoor roep uit die rietbeddings en sal vir 'n ruk stil sit by die waterkant as mens hulle nader. Die baie groot padavissies wat soms in damme en ander varswatermassas gesien word, is gewoonlik van hierdie spesie.





# PLANTE

Die Rooidatastatus vir plante kom van die Suid-Afrikaanse Nasionale Biodiversiteitsinstituut se Rooidatallys:

**CE** = Krities bedreig

**EN** = Bedreig

**VU** = Kwesbaar

**NT** = Byna bedreig

*Feylinia undulata.*



### OEDERA SQUARROSA.

*(Vierkantperdekaroo)*

Hierdie regop (tot 1 m) aromtiese struik is 'n lid van die madeliefie-familie (Asteraceae). Dit het skerp gepunte blare en geel blomme in die lente en somer. Dit word natuurlik aangetref teen klipperige of kleierige hellings en kan dominant word in ou landerye en veld. Dit smaak nie lekker vir wild en vee nie.



### PRINTZIA POLIFOLIA.

'n Hoë, regop struik met grys, wollerige blare en tot 1 m hoog. Loop weer uit en skiet saad na brand. Blomme is mauve tot pers en dit blom in die lente. Kom slegs voor teen suidelike hellings en op die some van waterlope in renosterveld, maar is wydversprei van die Bokkeveldberge tot by Port Elizabeth. Slegs jong plante word deur wild en vee bewei.

### FREYLINIA UNDULATA.

Regop struik, tot 2 m hoog, wydversprei in renosterveld wat weer uitloop na 'n brand. Die blomme is blou/pers tot byna wit en word deur skoenlappers, bye en suikerbekkies bestuif. Freylinias is pragtige tuinplante en die moeite werd om te plant.



### RELHANIA GARNOTII. VU

Hierdie struikie kan tot 50 cm hoog word en het klein blaartjies, geel madeliefieblomme en blom van Julie tot Oktober. Dit dui die teenwoordigheid van silkreet in renosterveld aan. Die blare bevat 'n aromtiese olie.







### LEUCADENDRON CORIACEUM. EN

Lae (tot 60 cm) heruitlopende struik met baie dun slangagtige stamme. Manlike en vroulike blomme is klein (manlik 17 mm en vroulik 8 mm) en word aan verskillende plante gevind. Daar word gesê dat die blomme na suurdeeg of heuning ruik en hulle kom net in September voor. Die plante groei op gruiserige vlaktes tussen Napier en Riversdale.



### SEARSIA (RHUS) PALLENS.

(*Bleekkoeniebos*)

Taaibos is 'n bekende struik vir die meeste boere en groei tot 3 m hoog. Manlike en vroulike plante is apart en die vlesige vrugte lyk soos klein mango's, waaraan dit verwant is. Sy vrugte lok baie voëls en dit is bekend dat die blomme 'n verskeidenheid insekte lok. Dit kom algemeen in waterlope en ouer renosterveld voor en is 'n voorloper van ruigtevorming in renosterveld.

### NOTOBUBON STRIATUM. NT

'n Gespreide struikie met geel vinkelagtige blomme, wat tot 40 cm hoog kan groei. Dit behoort aan die wortelfamilie (*Apiacea*). Hierdie spesie is op die rooi lys en kom voor van Bredasdorp tot Albertinia. Dit blom van Oktober tot Februarie en word deur wespe bestuif. Sommige spesies van hierdie genus word gebruik om blaas- en nierprobleme te behandel. Een spesie, algemeen bekend as bergseldery (*blister bush*), bevat sap wat blase op die vel vorm (*N. galbanum*).



### ELYTROPAPPUS RHINOCEROTIS.

(*Renosterbos*)

Renosterbos is 'n grysblou struik met fyn blare wat tot 1,8 m hoog kan word en nie weer uitloop na 'n brand nie. Die blomme is klein bruin madeliefies. Histories is jong spruite gebruik om bors- en maagkwale te behandel. Dit kan dominant word in ou landerye en veld en is nie tot renosterveld beperk nie. Dit groei ook in sekere tipes karoo- en fynbosvegetasie en die teenwoordigheid daarvan dui nie noodwendig renosterveld aan nie. Sommige wild en vee wei wel daarop maar oor die algemeen word dit vermy.





### WAHLENBERGIA TENELLA.

Hierdie spesie is 'n regop of gespreide struikie van tot 80 cm met blou of wit stervormige blomme. Die blare is sterk teruggekrom. Dit blom van November tot Mei en kom voor van Mamre tot in die Oos-Kaap.



### HELICHRYSUM PETIOLARE.

*(Kooigoed)*

Morsige grysblaarstruik van tot 1 m hoog wat nie weer uitloop na 'n brand nie. Dit blom in die somer en groei meesal teen vogtige (d.w.s. suidelike) hellings in renosterveld. Vroeë setlaars het hierdie lid van die madeliefefamilie gebruik om matrasse mee te stop en hulle het geglo dat dit goggas en insekte weg hou. Die rook van droë takke is gebruik om binnenshuise peste uit te roei. Die plant is ook algemeen as tradisionele medisyne gebruik. Dit word wydversprei in tuine geplant.

### HERMANNIA FLAMMULA

*(Poprosie)*

Dit is 'n klein struikie van tot 60 cm hoog. Die klein rooi, verdraaide blommetjies gee aan hierdie genus sy Afrikaanse volksnaam, *poprosie*. Dit blom in die lente, loop nie weer uit na 'n brand nie en is baie smaaklik vir vee.



### HERMANNIA DIVERSTIPULATA.

Struik, tot 50 cm hoog, grysgroen blare, blomme is geel, oranje of rooi. Blom in die lente en is op sy weligste na 'n brand. Dit kom voor van Malmesbury tot Uniondale. Dit smaak lekker vir vee en wild en volwasse plante is 'n aanduiers van goed bestuurde veld.





### PELARGONIUM MYRRHIFOLIUM.

(Fynblaarmalva)

'n Gespreide struikie wat weer uitloop na 'n brand. In teenstelling met ander pelargoniums, het dit nie 'n sterk reuk as dit fyngedruk word nie. Die blomme wissel tussen wit en ligpers en is gemerk met rooipers lyne. Hulle blom in die lente en somer en kan plaaslik welig voorkom, veral na 'n brand. Dit word geëet deur die vaalribbok en klipspringer.



### PELARGONIUM TRISTE.

(Kaneeltjie)

Behoort aan die groep wat as *geofitiese pelargoniums* bekend staan, wat beteken dat dit 'n groot ondergrondse stoorwortel het en soos 'n bol optree en sy blare in die droë seisoen verloor. Die blomme gee saans 'n kaneelreuk af en word deur motte bestuif. Die knolle is deur sommige stamme as 'n lekkerny geëet. Die knolle is ook ryk aan tannien en word in Namakwaland gebruik om leer tot 'n rooibrui kleur te looi.

### MICROLOMA SAGITTATUM.

(Bokhorinkie)

'n Nieparasitiese rankplant van tot 1 m hoog wat ander plante gebruik om hom te steun. Dit smaak baie lekker en die vrugte kan ook in klein hoeveelhede geëet word (dit is 'n lid van die melkbosfamilie). Volwasse plante kan as 'n aanduiers van goed bestuurde veld beskou word. Die donkerpienk blomme maak klein kolletjies stuifmeel wat aan die tonge van hul suikerbekkiebestuiers vassit sodat kruisbestuiving kan plaasvind.



### POLYGALA GARCINII.

'n Klein struikie met byna blaarloze takke wat tot 40 cm hoog word. Dit het pienkerige ertjieagtige blomme soos dié van die Septemberbos (*P. myrtifolia*). Dit loop weer na 'n brand uit en blom in die somer. Dit word deur wild en vee bewei.





### **BOBARTIA LONGICYMA.** NT

*(Besembiesie)*

Immergroen silindriese blare wat soos rietgras lyk, tot 1,8 m hoog. Lang blomende stingel met trosse geel stervormige blomme van Augustus tot November. Dit is 'n lid van die irisfamilie (Iridaceae), wat algemeen met dekriet (Restionaceae) verwar word. Dit kom wydversprei op sanderige vlaktes en onderste hellings voor.



### **BOOPHONE DISTICHA.**

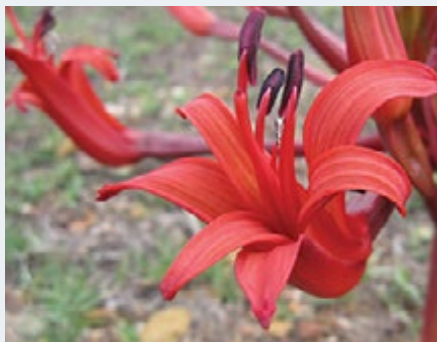
*(Gifbol) Word minder*

Immergroen silindriese blare wat soos rietgras lyk, tot 1,8 m hoog. Lang blomende stingel met trosse geel stervormige blomme van Augustus tot November. Dit is 'n lid van die irisfamilie (Iridaceae), wat algemeen met dekriet (Restionaceae) verwar word. Dit kom wydversprei op sanderige vlaktes en onderste hellings voor.

### **BRUNSVIGIA ORIENTALIS.**

*(Kandelaarblom)*

Vyf+ groot blare lê plat op die grond en verdroog voordat die groot kop met rooi blomme, ongeveer 45 cm hoog, van Februarie tot April verskyn. Dit word gevolg deur 'n groot kandelaarvormige saadkop. Die blomme word deur suikerbekkies bestuif. Die vlesige kortstondige sade lyk soos ertjies. Dit word vrygestel wanneer die droë saadkop afbreek en oor die veld tuimel.



### **CROSSYNE GUTTATA.**

*(Parasollelie)*

Die groot plat blare het borselhare op hul rande en verdroog voordat die 30+-cm-groot kop met maroen tot pienk blomme van Februarie tot April verskyn. Die volwasse saadkop breek af en stel die vlesige ertjieagtige sade vry as dit in die veld tuimel. Hierdie spesie kom wydversprei op vlaktes en heuwels voor.





### HAEMANTHUS SANGUINEUS.

(Veldskoenblaar)

Het gewoonlik twee groot ronde en leeragtige blare met rooierige rande. Die 30 cm hoë poeierkwasvormige blom (aan 'n kaal stam) verskyn van Januarie tot Maart. Die blomme lok suikerbekkies en die Mountain Pride-skoenlapper, *Aerpetes tulbaghia*. Die vrug is 'n rooi bessie met donker vlesige sade. Wydversprei in klei- of sanderige grond. Word soms geëet deur skilpaapie, wat dan die saad in hul mis versprei.



### NERINE HUMILIS.

(*Nerina*)

Lintvormige blare wat gewoonlik teen blomtyd van Februarie tot Junie al verdroog het. Soms, as die blomme laat is, kom nuwe blare eerste uit. Die blomme is pienk aan 'n stam van 20 tot 30 cm. Sommige vorms het langer style en word deur langtongvlieë bestuif. Dit kom wydversprei voor in 'n verskeidenheid van rotsagtige habitatte.

### WACHENDORFIA PANICULATA.

(Rooikanol)

Rooi ondergrondse knolle, en 'n waaier (gewoonlik) harige geplooid blare van tot 40 cm lank met 'n vertakte stingel van geel blomme met donker merke. Dit kom meesal wydversprei in sanderige en gruiserige grond voor. Dit blom van September tot Oktober.



### ALBUCA SUAVEOLENS.

(Bonttjienk)

Die 2-3 smal blare het dikwels teen blomtyd van September tot Oktober reeds verdroog. Die geel blomme met 'n groen streep aan 'n stam van tot 40 cm lank kom teen droë rotsagtige hellings en op sanderige vlaktes in die noordelike Overberg voor. *Albusca* is nou verwant aan die tjiengerietjee (*Ornithogalum*-spesie) en dis bekend dat hulle giftig is. Die blare word soms gevreet deur die helderkeurige ruspers van die kersievlekmot.





### **EUCOMIS REGIA.**

*(Pynappellelie)*

Verskeie breë plat blare vorm 'n roset op die grond. Die 10-15 cm lange blomsteel word bedek deur 'n groen blaarryke kroon wat die groen blomme bedek. Wydversprei teen koeler suidelike kleihellings, blom van Augustus tot September en word deur muise bestuif.



### **LACHENALIA CONTAMINATA.** NT

Hierdie bolplant vorm 'n pol van verskeie grasagtige blare. Die blomme teen die stingel van 6-20 cm is klein en klokvormig, wit met bruinerige merke. Dit kom wydversprei in vogtige plekke voor en blom van September tot Oktober.

### **LACHENALIA ORCHIOIDES SUBSP ORCHIOIDES.**

*(Viooltjie)*

Gewoonlik twee gekolde blare en 'n gekolde stam. Die blomme teen die stingel van 6-20 cm is groengeel en blom van Augustus tot Oktober. Wydverspreid in klipperige grond. Kan verwar word met soortgelyke *L. lutea* (korter blomme) in die westelike Overberg, en *L. algoensis* (langer blomme, Julie tot Augustus) in die suidoostelike Overberg.



### **LACHENALIA UNIFOLIA.**

*(Blowviooltjie)*

Enkelblaar, onderste helfte groen gestreep en maroen, wat die 8-30 cm blomrende stam omhels, met blou tot geel of pienkerige blomme aan blomstele van 4-15 mm. Hulle kom wydversprei voor en blom van Augustus tot Oktober.





### **ORNITHOGALUM DUBIUM.**

*(Geel tjienkerientjie)*

Hierdie "tjienk" het 3 tot 5 blare wat dikwels teen blomtyd van September tot November reeds verdroog het. Daar is 8 tot 15 stervormige blomme wat gewoonlik helder oranje of geel is, soms wit, en word tot 20 cm hoog. Hierdie spesie word nie so hoog soos die bekende wit tjienks (*O. thyrsoides*) nie. Ornithogalums is wydversprei en dit is bekend dat dit giftig is vir vee.



### **BABIANA PATULA.**

*(Bobbejaantjie) Word minder*

Hierdie bolplant het 'n paar regop harige, geplooië blare van tot 10 cm lank. Geurige blomme verskyn van Augustus tot September aan kort stele en die kleur wissel, hoofsaaklik blou/pers en geel. Dit is wydversprei op kleierige vlaktes en teen laer hellings. Bobbejane geniet dikwels die bolle van sommige Babianas.

### **BABIANA PURPUREA.**

*(Bobbejaantjie)*

Die blare is regop, harig, smal en geplooi en is korter as die 10-15 cm lange blomstingels. Die pienk tot pers blomme met donker stuifmeel verskyn van Augustus tot September. Dit kom voor op kleihellings van Robertson tot Bredasdorp.



### **FERRARIA CRISPA.**

*(Krulletjie, Spinnekopblom)*

Baie blare wat oorvleuel en die veelvertakte stingel omhels. Die blomme verskyn sporadies van Augustus tot Oktober, hou vir 'n dag, ruike na skimmel (om die vliegbestuiwers te lok) en het bruin tot geel gevlekte kleure. Kom voor op sandsteen en granietrotse, en in sanderige plekke naby die kus.





### FREESIA CARYOPHYLLACEA. NT

*(Kammeljie)*

Die blare is dikwels plat op die grond, soms tot 10 cm hoog. Die blomme kom van April tot Junie voor aan 'n horisontale stingel, roomkleurig en geel, met 'n sterk reuk; in klei- en kalksteengrond tussen Villiersdorp, Bredasdorp en Swellendam. Dit is een van die voorlopers van die freesia wat vandag in tuine groei.



### GEISSORHIZA OVATA.

Hierdie spesie het 1-2 smal, ovaal blare op die grond; een omhels die 6-15-mm-stingel met 2-4 bleekpienk stervormige blomme, donkerpienk aan die onderkant. Dit kom wydversprei voor teen sandsteenhellings en -vlaktes, blom goed na 'n brand, Augustus tot Oktober.

### GLADIOLUS FLORIBUNDUS.

Hierdie spesie het orente, swaardvormige blare met verdikte rande, 20-40 cm hoog. 'n Horisontale blomende stingel met tot 8 roomkleurige tot bleekpienk blomme met 'n donker streep op elke blomdekblaar, en die onderste drie blomdekblare is kleiner as die boonste drie. Die blomme word deur langtongvlieë bestuif. Dit kom wydversprei voor op klei-, sanderige en kalksteenvlaktes en –hellings, en blom van September tot November.



### GLADIOLUS LILIACEUS.

*(Afrikaner, Ribbokblom)*

Hierdie gladiolus het smal lineêre blare met verdikte rande en hoofaar, met die onderste blaar die langste. Dit het 'n blomende stingel van tot 70 cm met rooibruin tot beige blomme wat saans mauve word en 'n sterk reuk soos angeliere en naeltjies afgee. Dit word deur langtongmotte bestuif. Wydversprei teen kleihellings, blom van Augustus tot November.







### HESPERANTHA FALCATA.

*(Bontrokkie, Aandblom)*

Die 3 tot 5 swaardvormige blare is dikwels effens gekrom. Die blomende stingel is 25-30 cm lank met 3-8 geurige wit blomme, bruinerig aan die onderkant, gaan laat in die middag oop. Dit kom wydversprei teen sandsteen- en skaliehellings en op kusvlaktes voor. 'n Voorbeeld met geel blomme kom in die Overberg van Caledon tot Bredasdorp en verder ooswaarts voor; gaan teen die middag oop en het nie 'n reuk nie.



### IXIA MICRANDRA.

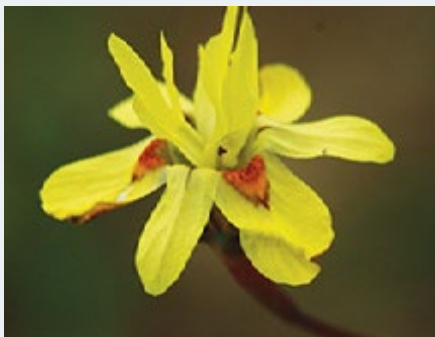
*(Kalossie)*

Smal blare, 1,5 mm wyd, en slanke stingel van tot 50 cm met 2-6 pienk blomme bo aan, ongeveer 20 mm wyd, van Julie tot September. Dit kom wydversprei teen rotsagtige sandsteenhellings en op vlaktes voor.

### MORAEA GAWLERI.

*(Fynuintjie)*

1-2 lang, platliggende blare, gewoonlik met gerimpelde rande. Die draderige blomende stingel is vertak, tot 45 cm hoog, geel of bruinerig blomme wat van laat soggens tot laat smiddags hou. Wydversprei teen sanderige of kleihellings, van Julie tot Oktober.



**NOTA!**

As jy daarop aandring om 'n paar te pluk, moet nooit stingels met blare aan pluk nie omdat dit gewoonlik tot gevolg het dat die hele bolplant doodgaan. Natuurlik moet mens ook nie die hele bolplant uit die veld verwyder nie. As jy hulle wil huis toe neem om te geniet, versamel eerder saad en plant dit!

### MORAEA TRIPETALA.

*(Blou-uintjie)*

Een lang, smal platliggende blaar met 'n blomende stingel van tot 45 cm. Die blou tot violet blomme hou verskeie dae en het drie groot gebaaarde blomdeklare in die middel wat afwaarts buig. Kom wydversprei in rotsagtige en kleigrond voor, blom in sarsies van Augustus tot September.

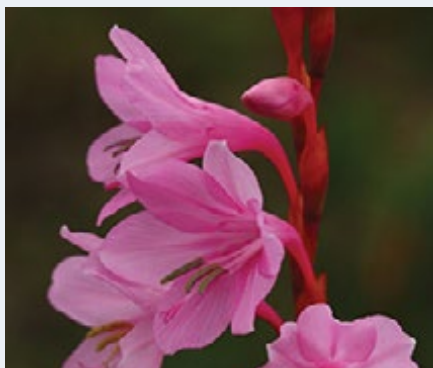




### ROMULEA ROSEA.

(Froelang, Knikkertjie)

Van 3-6 baie smal stywe blare, gewoonlik tot 15 cm, stingelloos met pienk tot pers blomme (soms wit) met 'n geel sentrum, van Julie tot Oktober. Baie wydversprei teen sanderige en kleihellings en -vlaktes. Die vrugte word deur plaaslike kinders geëet. Romuleas kom in 'n wye reeks kleure en groottes voor.



### WATSONIA LACCATA.

Hierdie klein Watsonia het 4-5 swaardvormige blare wat omtrent die helfte so lank is as die blommende aar van tot 50 cm. Die groot klomp blomme is pienk, pers of bleekoranje en verskyn van September tot November. Dit groei op laer klipperige hellings van Kleinmond tot Knysna. Daar is 'n natuurlike baster met die rooi buisvormige blomde spesie *W. aletriodes*.

### DISA BRACTEATA.

(Orgidee)

Hierdie familielid van die Westelike Provinsie se embleem *Disa uniflora* het verskeie blare met skerp punte wat die blommende stingel omhels, waarop daar baie dig op mekaar gepakte klein groen en maroen blommetjies het. Dit kom wyd versprei voor op vlaktes en berge, veral in versteurde grond, en blom van September tot November.



### HOLOTHRIX SCHLECHTERIANA.

Hierdie orgidee het twee haarlose ovaal blare op die grond. Baie blomme dig op mekaar gepak aan 'n dun fluweelagtige stingel. Die blomme is groengeel met dun draadagtige lobbe en verskyn van Oktober tot Februarie. Wydversprei.





### SATYRIUM ERECTUM.

*(Pienk-trewwa)*

Hierdie orgidee het twee breë blare wat op die grond vasdruk. Die baie pienk (soms wit) geurige blomme is dig gepak aan 'n 20-40 cm lange stingel; dit verskyn van tyd tot tyd van September tot Oktober in klei- en sanderige grond teen onderste berghellings. Hierdie spesie kom wydversprei voor van Namakwaland tot Baviaanskloof.



### GETHYLLIS VILLOSA.

*(Kukumakranka)*

Dit blom nadat die blare gedurende die droogste tyd van die jaar afgeval het, lewer 'n eetbare vrug met 'n tropiese vrugte-reuk en is in die ou dae gebruik vir maagkwale en om brandewyn mee te geur. Verbindings wat uit die plant onttrek is, het anti-inflammatoriese, antibakteriële, antivirale, antitumor- en plaagdodende eienskappe vertoon. Die volksnaam is van die Khoisannaam afgelei.

### AMPHITHALEA VIOLACEA.

'n Stywe digvertakte struikie met smal, plat, grys syagtige blare. Die mauve en pers blomme kom in die lente voor. Dit is plaaslik algemeen op silkreet en kwartskolle. Dit word algemeen deur wild en vee beweï.



### ASPALATHUS QUARTZICOLA. VU

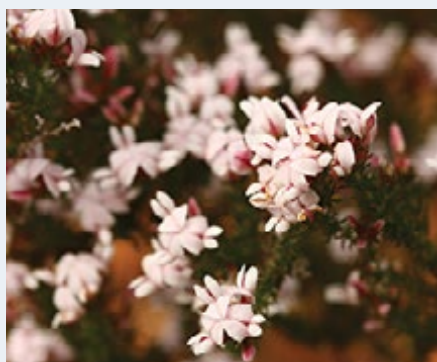
'n Spreiende matagtige plant met klein buisvormige haarlose blare, wit ertjieblomme met pienk punte en haarlose vrugte. Daar word gemeen dat hierdie spesie stadig groei. Hierdie spesie is beperk tot plat areas op wit kwarts- en silkreetkolle in die oostelike rûens se skaliere-nosterveld. Blom van Augustus tot September. Die blomme word deur heuningbye bevrug. Wild en vee beweï dit en skape kan die plante beskadig of doodmaak.





### ASPALATHUS SPINOSA.

Hierdie struik het stywe, pendoringagtige takke met buisvormige blaartjies wat weer uitloop na 'n brand. 1 of 2 geel ertjieblomme kom uir die basis van die dorings voort. Dit blom van Augustus tot Maart. Dit is algemeen in die streek en kom in laaglandfynbos en renosterveld voor.



### ASPALATHUS SUBMISSA.

'n Lae geronde struikie met dun buisvormige blare en klein bleek- tot donkerpienk blomme (die meeste *Aspalathus*-spesies het geel blomme). Dit blom in die lente en somer. Dit kom algemeen regoor die streek voor. Dit groei dikwels saam met *Aspalatha spinosa* en word maklik verwar met *A. nigra*, 'n langer spesie met pers of wit blomme. Dit word swaar deur vee en wild bewei.

### ASPALATHUS ALPESTRIS.

'n Gespreide struik met doringagtige blare, word tot 1 m hoog en behoort aan die ertjiefamilie. Daar is óf 'n enkel geel blom óf tot soveel as 6 in 'n yl blomkop. Dit loop weer uit na 'n brand en blom dwarsdeur die jaar. Dit kom voor van die Bokkeveldberge tot by Uniondale en word in renosterveld en fynbos aangetref.



### INDIGOFERA HETEROPHYLLA.

'n Lae gespreide klouterstruik wat blare met 3 klein blaartjies het en helderpienk ertjieblomme in lang are in slaphangende buisvormige peule. Dit blom van Mei tot Februarie en loop nie weer uit na 'n brand nie. Hierdie spesie kom algemeen regoor die streek voor. Die blare van sommige lede van hierdie genus word gebruik om die kleurstof indigo te maak. Sommige spesies word ook medisinaal gebruik.





### PODALYRIA MYRTILLIFOLIA.

Regop housterige struik van tot 2 m hoog met plat silwerige blare, groot bleekpienk eertjieblomme en geswelde vrugte. Kom algemeen op skaliesubstrate regoor die streek voor, dikwels in versteurde areas. Dit blom hoofsaaklik van Julie tot Oktober. Loop soms uit na 'n brand. Sy soetruikende blomme lok houtkapperbye (*Xylocopa caffra*), wat dit bestuif.



### POLHILLIA PALLENS. VU

Dit is 'n koloniestruik (tot 1,5 m) met sagte silwerige half-toe blare en geel eertjieblomme. Dit blom ongereeld tussen April en Oktober na gelang van die reënval. Voorheen wydversprei maar word skaarser en is hoofsaaklik bekend aan die suidelike en suidwestelike hellings en waterlope in die skalierenosterveld van die oostelike rûens (Bredasdorp tot Potberg).

### THEMEDA TRIANDRA.

(*Rooigras*)

Hierdie polgras kom regoor Afrika, Asië en Australië voor. Een van die smaaklikste inheemse grassoorte in suidelike Afrika en kom essensieel slegs voor teen suidelike hellings en waterlope in die renosterveld van die winterreënvalstreek, terwyl dit geleidelik meer teen noordelike hellings in die somerreënvalstreke voorkom.



### CYMBOPOGON MARGINATUS.

(*Turpentine Grass, Motwortel*)

Polgras tot 80 cm hoog. Die aromatiese (soos terpentyn) blougrys blare is lineêr en 3-6 mm breed. Die onderste are lyk soos dié van *Themeda triandra* (hulle groei dikwels saam) maar het harige blomme. Dit blom van Oktober tot Mei en kom wydversprei voor teen rotsagtige laer hellings. Terpentyngras behoort aan dieselfde genus as sitroengras (*C. citratus*) en bevat ook 'n verskeidenheid aromatiese verbindings. Hierdie verbindings maak dit minder smaaklik maar word wel gereedlik in die rûens deur vee bewei. Die wortels is in die verlede as 'n insekweerder in kaste gebruik, vandaar die naam *Motwortel*.





### **EHRHARTA CALYCINA.**

*(Rooigras, Blougras)*

Dit is 'n meerjarige (soms eenjarige) polvormende grassoort, tot 70 cm hoog. Die blare het soms golvende rande. Die blomme is wyd gespaseer en hangend en word gewoonlik pers later in die seisoen. Dit is wydversprei, groei op vlaktes en teen hellings, smaak baie lekker vir wild en vee en word in sommige dele van Australië as voer aangeplant.



### **MERXMUELLERA.**

*(Tenaxia) stricta (Bokbaardgras, Polgras)*

Meerjarige polvormende grassoort met veeragtige blompluime van tot 80 cm. Blomtyd is van September tot Desember. Die blare is taai en lineêr en word selde deur beeste bewei. Skape kan dit dalk bewei, veral onmiddellik na 'n brand. Dit is 'n wydverspreide maar endemiese grassoort wat teen die middelste en boonste hellings in die suidelike dele van Suid-Afrika voorkom. Dit is 'n klimakspesie en kan dominant wees in ou renosterveld.

### **PENTASCHISTIS ERIOSTOMA.**

*(Polgras)*

Hierdie meerjarige grassoort vorm digte polle van tot 90 cm hoog. Die basale blare is gerif en gewoonlik gerol. Dit blom van September tot November. Hierdie gras groei van Namakwaland tot die Oos-Kaap op klei- en sandsteenvlaktes en teen hellings. Hierdie gras word algemeen verwar met *Merxmuellera* maar laasgenoemde spesie het nie gerolde blaarskywe nie. Vee bewei dit selde.



### **NEMESIA BARBATA.**

*(Bloubaardbekkie)*

Hierdie eenjarige kruid wat tot 30 cm hoog kan word, dra blou en wit leuebekkietipe blomme. Die blare is teenoorstandig, ongeveer 20 mm lank en 10 mm breed met getande rande. Hierdie smal lenteblokkende (Augustus tot Oktober) plante kom voor in leem- of kleigrond in fynbos en op renosterveldvlaktes en teen hellings. Dit kom voor van Kamiesberg tot Riversdale.





### ZALUZIANSKYA DIVARICATA.

'n Klein eenjarige kruid met tweekleurige (geel en rooi) stervormige blomme wat tot 25 cm hoog word. Hulle blom van Julie tot Oktober en kom voor teen klipperige of gruisagtige hellings van die Pakhuisberg tot by Albertinia in die Suid-Kaap.



### ZALUZIANSKYA VILLOSA.

(Verfblommetjies, drumsticks)

Hierdie spesie is soortgelyk aan die vorige spesie. Dit verskil deurdat dit effens hoër word (tot 30 cm), hariger is en wit tot mauve blomme het met 'n geel of rooi ster in die middel. Dit groei in sanderige plekke op vlaktes en teen hellings. Dit blom van Junie tot Oktober. Die meeste spesies word deur vee en wild beweë.

### DIASCIA SPP.

'n Eenjarige kruid, blomme het twee spore en vervaardig 'n olie wat deur malbye (genus *Rediviva*) versamel word. Sommige spesies word in tuine geplant.



### ADROMISCHUS TRIFLORUS.

Kleinblaar-vetplant, verwant aan plakkies (*Crassula*). Blare het 'n geronde spaanvorm, en is grys met rooibrui kolle. Die blomme sit aan 'n lang stingel, is stervormig en skakerings van pienk. Dit blom in die somer. Dit groei in krake in rotse, gewoonlik in die koelte. Dit is wydversprei en kom voor teen noordelike sandsteen- en skaliehellings.





### TRICHODIADEMA SPP.

Dit is 'n laaggroeiende vygie met 'n ondergrondse bergingswortel. Die blomme is gewoonlik ligpers. Hierdie genus word maklik geïdentifiseer aan die stervormige kroon van borselhare by die blaarpunte. Die wortels is in die verlede gebruik om suurdeeg te maak. Die plante word gereeld deur wild en vee beweï.



### GIBBAEUM HAAGLENII. EN

Laaggroeiende grysblaarvygie wat net in kwartskolle in die oostelike Overberg groei. Die blare is in pare gerangskik en word meer namate die plant ouer word. Die blomme is pers en kom laat in die lente voor. Hierdie genus is gewild onder vetplantversamelaars en word bedreig deur onwettige handel en versameling. Baie spesies word as *Bedreig* gelys.

### HAWORTHIA MIRABILIS. EN

Hierdie klein familieid van die aalwyn (kleiner as 10cm) kom wydversprei in die Overberg voor. Dit kan alleen as 'n individu groei of 'n plantklomp vorm, na gelang van die substraat of plantvorm. Dit is gewoonlik ingewig tussen skalierotse of onder bosse. Sommige vorme is meer algemeen as andere en sommige het dalk al as gevolg van onwettige versameling uitgesterf in die natuur.



### ALOE BREVIFOLIA. VU

'n Klein grysblaaraalwyn endemies aan die suidelike Overberg en word selde in die veld gesien. Die tipiese vorm vorm veelkoppige klompe met tot 20 klein koppies. Die seldsame depressa-vorm vorm kleiner klompe met groter koppe, maar die spesies kan baie varieer. Die suikerbekkiebestuifde blomme wissel in kleur van oranje tot rooi tot geel. Anders as ander aalwyne in die Overberg, blom hierdie spesie in die somer. Dit word regoor die wêreld geplant maar kom nie algemeen in die natuur voor nie.





# VENOTTE OP HIERDIE BOEKIE



## **DIE OVERBERG LOWLANDS CONSERVATION TRUST**

Hierdie publikasie is moontlik gemaak deur 'n vennootskapsprojek tussen die Overberg Crane Group, BirdLife South Africa, die Botaniese Vereniging van SA, en die Overberg Lowlands Conservation Trust.

Die OLCT is 'n organisasie sonder winsoogmerk (OSW) wat hom beywer vir die bewaring van renosterveld en ander bedreigde laagliggende habitatte in die Overberge graangebiede. Deur samewerking met ons vennote in sowel die NRO- as die regeringsektor, is ons besig om verhoudings te vestig met boere wat die bewaring en bestuur van natuurlike veldfragmente op die hart dra. Natuurlike renosterveld is die lewensaar van die graanstreek en die reservoir wat die voortbestaan van 'n gesonde biodiversiteit en ekosisteem in die toekomst sal verseker. Die OLCT is in April 2012 tot stand gebring as gevolg van die besef dat 'n OSW nodig is wat op die bewaring van die rûens konsentreer. Die trust word bestuur deur 'n klein raad van trustees met Dirk van Papendorp, 'n plaaslike kommersiële boer, as voorsitter. Die OLCT se bestuurder is Odette Curtis, 'n ekoloog met 'n passie vir die bewaring van renosterveld, wat al vir meer as tien jaar met boere in die Overberg saamwerk. Grondeienaars wat meer inligting oor hul renosterveld wil bekom en wat graag die bestuur daarvan wil verbeter, kan die OLCT kontak.

### **Kontak:**

[www.overbergrenosterveld.org.za](http://www.overbergrenosterveld.org.za)

info@overbergrenosterveld.org.za,  
083 551 3341.



## **BIRDLIFE SA**

Die missie van BirdLife South Africa is die bevordering van

die plesier, bewaring, studie en kennis van wilde voëls en hul habitatte. Hierdie missie word verwesenlik deur 'n verskeidenheid strategiese bewaringsprogramme wat fokus op die bewaring van spesies en habitatte, die versekering van ekologiese volhoubaarheid en die bemagtiging van mense. Die program vir belangrike voëls en biodiversiteitsareas (BVA-program) is een van die fokusprogramme binne BirdLife South Africa en word in al die provinsies bestuur deur 'n span streeksbewaringsbestuurders. Die Overberg-BVA gee bystand met bedreigde spesies soos, onder andere, die bloukraanvoël, witkruisvleivalk en sekretarisvoël. BirdLife South Africa se Wes-Kaapse streeksbewaringsprogram werk saam met verskillende organisasies by verskillende BVA's regdeur die provinsies, en onderneem projekte soos biodiversiteitvoogdyskap met plaaslike grondeienaars, habitatrehabilitasie vir watervoëls op plaasdamme, akademiese navorsingsprojekte om bestuurders van reservate te help, en opvoedkundige inisiatiewe gemik op die bewusmaking van voëls en voëlbewaring.

### **Contact:**

[www.birdlife.org.za](http://www.birdlife.org.za)

Dale.wright@birdlife.org.za



## **BOTANIESE VERENIGING VAN SUID-AFRIKA**

Missie: Om die hart, verstand en materiële ondersteuning van individue en organisasies, waar ook al, te wen vir die bewaring, kweking, studie en verstandige gebruik van inheemse flora en plantegroei van suidelike Afrika vir gebruik en tot voordeel van almal.

Die Botaniese Vereniging van Suid-Afrika (BotSoc), gestig in 1913, is een van die grootste en oudste nuwingsgewende, nieregerings-, ledegebaseerde organisasies in ons land. Die kernfokus van Botsoc is bewaring, omgewingsonderrig en lidmaatskap.

Die vereniging word onderhou deur sy 20 000+ lede van dwarsoor die land, en die wêreld, wat 'n landwyse invloed in samewerking met verskeie vennote kan uitoefen, vir die ondersteuning van nuwe idees en projekte wat ons missie bevorder. BotSoc funksioneer binne 'n sterk vennootskap met die South African National Biodiversity Institute (SANBI) om saam opvoeding en die bewaring van biodiversiteit te bewerkstellig.

BotSoc se hoofkantoor is in die Kirstenbosch Nasionale Botaniese Tuin, Kaapstad, met vrywilligertakke wat regoor die land versprei is. Die twee takke, Suidelike Overberg en Kogelberg, is veral gemoeid met die ondersteuning en bewaring van renosterveld.

### **Kontak:**

[www.botanicalsociety.org.za](http://www.botanicalsociety.org.za)

[info@botanicalsociety.org.za](mailto:info@botanicalsociety.org.za)

021 797 2090



## **OVERBERG CRANE GROUP**

'n Groep bekommerde plaaseienaars, in medewerking met CapeNature, het in 1992 na aaklige voorvalle van vergiftiging in die Overberg 'n bloukraanvoël-groep (OCG) gestig. Die omvang van hierdie verliese is eers agtergekom toe daar vasgestel is dat die helfte van die totale bloukraanvoëlpopulasie in die Overberg voorkom. Met behulp van baie kundiges en die gemeenskap is daar in 1993 'n bewaringsprogram opgestel en deur die OCG toegepas. Borgskap is

verkry, 'n veldwerker is aangestel, en proaktiewe bestuur, bewusmaking, opvoeding en navorsing is geloods. Hierdie inisiatief het gelei tot 'n dramatiese ommekeer in die krimpemde getalle. Die OCG het nou sy visier wyer gestel en alle bedreigde voëlsoorte by sy mandaat ingesluit en is al betrokke by die rehabilitasie van korhane, sekretarisvoëls en aasvoëls. Omdat dit nie meer moontlik is om 'n veldwerker in diens te hê nie, behartig 'n groep vrywilligers nou die basiese take, met bystand van CapeNature. Die OCG is baie gretig om doeltreffender te wees deur met enige ander groep met soortgelyke doelwitte saam te werk.

### **Kontak:**

[www.bluecrane.org.za](http://www.bluecrane.org.za)

[mandjdalton@gmail.co.za](mailto:mandjdalton@gmail.co.za)

082 695 9835



## **SAB/WWF BETTER BARLEY**

Better Barley Better Beer, in samewerking met World Wildlife Fund of South Africa (WWF-SA).

Better Barley Better Beer beplan om deur gestruktureerde kontak en advies garsboere te help om volhoubare boerderypraktyke toe te pas. Boere sal ook ondersteun word met voogdyskap vir die herstel en bewaring van ekosisteme. Die riglyne vir Better Barley Better Beer, wat, in samewerking met WWF-SA en SAB-landboukundiges sowel as plaaslike garsboere ontwikkel is, bestuur die implementering van die program deur elke produsent.

Die riglyne bevat die kriteria, aanwysers en kontroles vir boere om die volhoubaarheid van hul boerdery te bepaal. Sleutelkontroletoets help boere om hul eie vordering te monitor. Hulle kan maklik hul eie sterk- en swakpunte uitlig, en dan die tekortkominge regstel.

Thinus van Schoor, algemene bestuurder van SAB Maltings, sê die riglyne is ontwerp om die

garsboer te bemagtig om vandag die regte besluite te neem om volhoubare produksie van plaaslike gars tot in die toekoms te verseker.

Better Barley Better Beer en SAB bou op die strategiese sakedoel om die plaaslike garsbedryf te ondersteun en uit te brei, wat in lyn is met Suid-Afrika se strategiese besigheidsplan en die Departement van Landbou se beleid vir volhoubare ontwikkeling.

**Kontak:**

[www.sab.co.za](http://www.sab.co.za) and [www.wwf.org.za](http://www.wwf.org.za)

Jan.Coetzee@za.sabmiller.com

028 2124 3283

# SIJNN

## WINERY

Sijnn, wat by Malgas aan die Breederivier geleë is, werk as vennoot saam met

die OLCCT, het tot hierdie boekie bygedra en werk aan die beskerming van die silkretenosterveld langs die bosstokke op die plaas. Die wynmakery is Saterdag en per afspraak oop vir proe.

**Kontak:**

[www.sijnn.co.za](http://www.sijnn.co.za)

## ANDER NUTTIGE



## KONTAKBESONDERHEDE

### BGCMA

### BREED-GOURITZ

Landbou Management Agency  
Watergebruik Bestuursorganisasie  
A Water Use Control Authority

Vir alle navrae aangaande watergebruik, lisensies en rivier/waterloop-bestuur,

kontak asseblief die BGCMA - die hoofagent vir waterhulpbronbestuur binne die die Breede-Gouritz-waterbestuurarea, waar BGCMA 'n sleutelrol speel in die beplanning, beskerming, ontwikkeling, bewaring, bestuur en beheer van waterhulpbronne.

**Kontak:**

[www.breedegouritzcma.co.za](http://www.breedegouritzcma.co.za)

info@breedegouritzcma.co.za,

023 346 8000



### ABI

ABI is die spilpunt in 'n wyer landskapinisiatief om bewaring te koördineer in die Overbergstreek van Suid-Afrika. By ABI kom almal wat betrokke is of belangstel om hierdie biodiverse brandpunt te behou, by mekaar uit. Van privaat grondeienaars en regeringsdepartemente tot bewaringsorganisasies - ABI is die sentrale punt waar almal belangrike bewaringskwessies kan uitpluis.

**Kontak:**

[www.agulhasbiodiversity.co.za](http://www.agulhasbiodiversity.co.za)

info@agulhasbiodiversity.co.za

028 425 2218



Vir navrae in verband met die voogdyskapprogram, asook alle vereistes vir permitte.

**Kontak:**

[www.capenature.co.za](http://www.capenature.co.za)

E-posvir Voogdyskap:

isteyn@capenature.co.za,

Hermanuskantoor: 028 314 0062,

Rapporteer vure in die Overberg: 028 425 1690



## CREW

Die *Custodians of Rare and Endangered Wildflowers* (CREW) se program betrek vrywilligers

uit die publiek by die monitoring en bewaring van skaars en bedreigde plante. Hulle soek altyd na nog vrywilligers en jy hoef nie 'n deskundige te wees om 'n bydrae te lewer nie.

### Kontak:

[www.sanbi.org](http://www.sanbi.org)

021 799 8800



## LANDCARE

### Kontak:

[www.daff.gov.za](http://www.daff.gov.za)

Bredasdorp: 028 424 1430,

Swellendam: 028 514 1196 / 028 514 3249



## DEPARTEMENT VAN OMGEWINGSAKE (DEA)

Vir navrae in verband met toestemming vir ploeg en ontwikkeling.

### Kontak:

[www.westerncape.gov.za](http://www.westerncape.gov.za)

[enquiries.eadp@westerncape.gov.za](mailto:enquiries.eadp@westerncape.gov.za)

021 483 4091



## GREATER OVERBERG FIRE PROTECTION ASSOCIATION (FPA)

As grondeienaar is dit belangrik dat jy by jou plaaslike FPA aansluit. Vir navrae omtrent lidmaatskap, brandpermitte en brandpaaie, kontak asseblief die Groter Overberg FPA.

### Kontak:

[www.overbergfpa.co.za](http://www.overbergfpa.co.za)

[info@overbergfpa.co.za](mailto:info@overbergfpa.co.za)

028 425 1690 (uitbr. 216)

## FOTOKREDIETE

Alle foto's buite ID-gids : Odette Curtis.

### SOOGDIERE

Cliff & Suretha Dorse: Grysbok, boskat, vlakhaas, vierstreepgrasmuis.

Cameron McMaster: Erdvark

Christy Bragg: Ystervark.

Trevor Hardaker: Bakoorkakkals, draaijakkals

Heather D'Alton: Rooikat, bontebok.

Sharon Brink: Grys ribbok.

Heyne Brink: Kleingrysmuishond.

Overberg Lowlands Conservation Trust se kameravalle: Watermuishond, maanhaarjakkals.

Peter Chadwick: Rooimeerkat, blouvalk.

Jannie Groenewald: Streepmuishond, grootkolmuskejaatkat.

Odette Curtis: Grys duiker, steenbok, bontebok, groot grys muishond, ratel, skeerbekmuis, klaasneus.

---

### VOËLS

Sharon Brink: Edelvalk. Denham-gompou.

Heyne Brink: Bloukraanvoël, jangroentjie.

Jesse Walton: Geelbekvalk.

Anton Odendal: Nonnetjie-uil, swart korhaan, grysvlerkpatrys.

Louis Groenewald: Swart vleivalk

MC Botha: Kransasvoël

Carin Malan: Breëkoparend, jakkalsvoël, swart korhaan.

Odette Curtis: Sekretarisvoël, bruinjakkalsvoël, gevlekte ooruil, karoorkorhaan, Kaapse fisant.

## INSEKTE

Jannie Groenewald: Gestreepte peperboomrusper, Doringrusper, Pouoogmot, Melkbosspringkaan, langhoringkewer, Termiete, Bobbejaankewers, klipspringkaan, Wipstertmier, Roofvlieë, Toktokkie.

Odette Curtis: Houtboordermiere, Tulbaghsewalstrtjie, Kersievlekmot, Mierleeus, Langtongvlieë.

---

## REPTIELE

Odette Curtis: Klein Karoo-dwergtrapsoetjies, Skaapsteker, Bergskilpad, Graafskerpioen.

Jannie Groenewald: Pofadder, Rooipensskilpad, Papegaaibek-padloper.

Cliff&SurethaDorse:Rooilipslang, Koldiktoongeitjie, Geelslang, Boomslang, Kaapse gordelakkedis, Suidelike klipkoggelmander.

---

## SPINNEKOPPE & SKERPIOENE

Jannie Groenewald: Bobbejaanspinnekop, reënspinnekop, wielwebspinnekop, dikstertskerpioen, boombasskerpioen.

Handre Basson: Koloniespinnekoppe, romanspinnekop.

---

## AMFIBIEË

Jannie Groenewald: Skilderbontrietpadda, Kaapse rivierpadda

Odette Curtis: Hees padda, sandreënpadda.

---

## KLASSIEKE DIEREPRENTIE

Kaap die Goeie Hoop (Suid-Afrika): Departement Natuurbewaring, 1973. Soogdiere van Kaapland, 2de Uitgawe, Departement Natuurbewaring, Kaapse Provinsiale Administrasie.

Potgieter, D.J., Du Plessis, P.C., Skaife, S.H., 1971, Animal Life in South Africa, 1ste Uitgawe, Nasou.

---

## PLANTE

Jannie Groenewald: Searsia pallens, Pelargonium myrrhifolium, Adromischus triflorus.

Odette Curtis: Oedera squarrosa, Elytropappus rhinocerotis, Freylinia undulata, Helichrysum petiolare, Leucadendron coriaceum, Notobubon striatum, Relhania garnotii, Walhenbergia tenella, polifolia, Hermannia flamula, H. diverstipulata, Pelargonium triste, Microloma sagittatum, Polygala garcinii, Bobartia longicyma, Brunsvigia orientalis, Crossyne guttata, Nerine humilis, Wachendorfia paniculata, Eucomis regia, Ornithogalum dubium, Babiana purpurea, Ferraria crispa, Freesia caryophyllaceae, Geissorhiza ovata, Gladiolus floribundus, G. liliaceus, Hesperantha fulcata, Moraea gawleri, Moraea tripetala, Watsonia lacata, Holothrix schlechteriana, Amphithalea violaceae, Aspalathus quartzicola, A. spinosa, A. submissa, A. alpestris, Indigofera heterophylla, Podalyria myrtillifolia, Polhillia pallens, Themeda triandra, Cymopogon marginatus, Ehrharta calycina, Merxmullera stricta, Pentaschistis eriostoma, Nemesia barbata, Zaluzianskya divaricata, Z. villosa, Diascia sp., Trichodiadema sp., Gibbaeum haaglenii, Haworthia mirabilis, Aloe brevifolia, H. marginata.

Cameron McMaster: Boophone stricta, Crossyne guttata, Lachenalia contaminate, L. orchioides, L. unifolia, Albuca suaveolens, Haemanthus sanguineus, Babiana patula, Ixia micrandra, Romulea rosea, Satyrium erectum, Gethyllis villosa.

---

## KOPIE EN INHOUD

Mick D'Alton, Jannie Groenewald, Rhoda McMaster, Dale Wright en Odette Curtis. Dankie aan Aletta Horne, Kas Smit, Anita du Plessis en Rhoda McMaster vir hulp met teksredigering.

---

## UITLEG EN ONTWERP

Saul Silberstein van 40thinks Design.  
Kontak: [saoul@40thinks.com](mailto:saoul@40thinks.com)

---

**BYKOMENDE BEFONDING vir die boekie:**  
Cape300 Foundation.



## BESOEK DIE RENOSTERVELDRESERVAAT EN - SENTRUM

(slegs per afspraak) tussen Bredasdorp en Swellendam.

## VIR MEER INLIGTING OOR DIE OVERBERGSE RENOSTERVELD, KONTAK ASSEBLIEF



Dr Odette Curtis

Direkteur, Overberg Lowlands Conservation Trust

[info@overbergrenosterveld.org.za](mailto:info@overbergrenosterveld.org.za)

[www.overbergrenosterveld.org.za](http://www.overbergrenosterveld.org.za)



[Overberg Lowlands Conservation Trust](#)

Vir besprekings vir die Reserwaat en Sentrum, kontak asseblief:

[admin@overbergrenosterveld.org.za](mailto:admin@overbergrenosterveld.org.za)

## ONS BEDANK DIE VOLGENDE VENNOTE VIR HULLE STEUN VIR HIERDIE PROJEK:

