

Et studie af: Brain Drain i en Grønlandsk kontekst



**Studie foretaget under
Den Grønlandske Uddannelsesplan
Med støtte fra
Den Europæiske Kommission
I 2011**

**Af Departementet for Uddannelse og Forskning
Grønlands Selvstyre**

NAALAKKERSUISUT
GOVERNMENT OF GREENLAND



Sponsored by the
European Union



Indhold

1. INDLEDNING	4
2. BRAIN DRAIN: DEFINITION, INTERNATIONAL DOKUMENTATION OG METODE	7
2.2 INTERNATIONALE BEVISER	7
3. BESKRIVELSE AF DET GRØNLANDSKE UDDANNESSYSTEM	10
3.1 OVERORDNET BESKRIVELSE AF UDDANNESSYSTEMET	10
4. EMPIRISKE BEVISER FOR BRAIN DRAIN	15
4.1 STUDERENDE MED EKSAMEN FRA UDENLANDSKE INSTITUTIONER	15
4.2 SÆRLIGE TYPER UDDANNELSER	16
4.3 DROP UD FRA STUDIER I UDLANDET	20
4.4 VEJLEDENDE GRUNDE TIL BRAIN DRAIN	22
5. KONKLUSIONER OG ANBEFALINGER TIL FREMTIDIGE UNDERSØGELSER OG FORSKNING	23

Brain Drain i en grønlandsk kontekst

Forklarende note:

Begrebet Brain Drain kan oversættes med "Brain Drain". Begrebet beskriver det fænomen at veluddannede flytter fra Grønland til udlandet, hvor Grønland så oplever et Brain Drain, da "hjerneerne flytter ud af landet". Samtidig skal det oplyses, at det modsatte begreb "Brain Gain" også er aktuelt i den grønlandske kontekst, da der kommer hjerner til Grønland for at arbejde i kortere eller længere tid. Redaktionen af nærværende studie har i den danske oversættelse valgt at bibeholde begrebet Brain Drain, da det er mest dækkende for fænomenet.

Redigering:

Departementet for Uddannelse og Forskning:
Carsten Petersen
Signe Gredal Christensen

Kim Moesgaard Iburg (Konsulent / Europa-Kommissionen)

Anne Clausen (Uddannelsesvejleder i det Grønlandske Hus, Århus, Danmark)

Oversættelse:

Til dansk:

Signe Gredal Christensen, Departementet for Uddannelse og Forskning

Detaljer:

Rapporten er udarbejdet på engelsk.

Rapporten blev afsluttet ultimo - December 2011

Rapporten og de synspunkter, der gives udtryk for, er Departementet for Uddannelse og Forsknings endelige ansvar.

For yderligere kommentarer, kontakt da venligst:

Departementet for Uddannelse og Forskning
Postboks 1029
3900 Nuuk
Grønland

IIN@nanoq.gl

1. Indledning

I maj 2011 udsendte OECD en rapport, der gav en bred vurdering af den fremtidige udvikling af landene i de nordlige regioner; dvs. Færøerne, Grønland, Island og Kyst-Norge¹. Rapporten peger på den konklusion, at den alvorligste udfordring for landene i regionen er Brain Drainen.

I betragtning af Grønland i rapporten hedder det:

There are no official figures about students' rate of return after completing their studies, but the impression of public officials (interviews conducted during missions to Greenland) is that at least one third of the Greenlandic students going to Denmark remain there, thus representing a major brain drain. (Der findes ingen officielle tal om elevernes hjemkomst til Grønland efter at have afsluttet deres studier, men indtrykket hos offentligt ansatte (interviews foretaget i løbet af missioner til Grønland) er, at mindst en tredjedel af de grønlandske studerende der tager til Danmark forbliver der, hvilket kunne tyde på en stor Brain Drain effekt. (Oversætters egen oversættelse af citat.))

Dette lille citat giver et godt indtryk af den aktuelle status for debatten om Brain Drain: Brain Drain bliver af mange iagttagere af det grønlandske samfund betragtet som et væsentligt problem, men ingen officielle statistiske data kan kvalificere denne formodning. Det nærmeste man kommer til en henvisning til statistikker i rapporten er data for netto udvandring fordelt efter alder, der på årsbasis bliver udgivet af Grønlands Statistik. Denne statistik viser et netto ud-flow af især yngre personer i de seneste år, hvilket er taget, blandt andet af OECD i ovennævnte rapport, som et tegn på Brain Drain. Men fra disse data kan det ikke udledes, at der er et Brain Drain problem, da data ikke er fordelt efter uddannelsesniveau.

Grønland er på mange måder en meget åben økonomi. Et aspekt af denne åbenhed er en stor ind-og udvandring af mennesker hvert år². Dette ind-og ud-flow foregår primært vis-à-vis Danmark, men også, om end i en langt mindre målestok, vis-à-vis andre lande.

Motiverne for folk at flytte ind og ud af Grønland kan være mangfoldige, og er ikke kendt med sikkerhed, og ingen nyere undersøgelser af dette fænomen er blevet gennemført. Med hensyn til in-flow af personer, er det primært personer, der kommer til Grønland for en kortere eller længere periode at arbejde, ofte for at imødekomme efterspørgslen efter arbejdskraft, der ikke kan opfyldes af udbuddet i det grønlandske arbejdsmarked. Denne mangel på arbejdskraft viser sig inden for bygge- og anlægssektoren, sundhedspleje og specialiserede funktioner som økonomi og jura inden for den offentlige sektors administration.

Inden for Grønland bliver en række forskellige typer af uddannelse leveret på alle niveauer i uddannelsessystemet. Men især ved højere uddannelsesniveau er der mange typer af specialiserede uddannelser, såsom teknik, medicin og jura, som ikke kan studeres i Grønland og studerende flytter til Danmark for at læse disse uddannelser³. Det vides ikke med sikkerhed, hvor mange af disse studerende der vil vende tilbage til Grønland efter at have bestået deres eksamen. Ofte bliver der givet et gæt på omkring 50 % i forhold til hjemkomst, men tallet er ikke baseret på solid statistik. Denne undersøgelse vil søge at komme med et mere kvalificeret og præcist bud. Det bør nævnes, at antallet af potentielle grønlandske studerende til at tilmelde sig de videregående uddannelser er ret lille, hvilket betyder, at enhedsomkostningerne i Grønland per elev i nogle tilfælde ville være meget høj. Inden for meget specialiserede studier, såsom medicin ville det også

¹ OECD Territorial Reviews: NORA region (OECD 2011)

² Omkring 300-400 personer registreres som ud- og indrejsende fra og til Grønland hvert år. Dette tal skal ses i relation til størrelsen af den grønlandske population på 56.000 indbyggere.

³ Grønlandske studerende har adgang til det danske uddannelsessystem på lige fod med danske studerende og har også adgang til det danske uddannelsesstøtte system (SU).

være meget vanskeligt at tiltrække professorer og også være meget dyrt at investere i.

Andre grunde til at forlade Grønland kunne være, at ældre mennesker forlader Grønland til fordel for pensionen i Danmark eller flytter af hensyn til sociale forhold med håb om at modtage bedre og mere generøs social hjælp og bistand i Danmark. Igen, er betydningen af disse motiver i øjeblikket ikke kendt med sikkerhed.

I 2010 besluttede den Europæiske Kommission (EU) at give økonomisk støtte til en pilotundersøgelse med det formål at se ind i Brain Drain-aspektet i Grønland. Undersøgelsen blev gennemført under den Grønlandske Uddannelsesplan. Grønland modtager hvert år sektor budget støtte med et beløb på ca. 200 mio. kr. til at støtte uddannelsesområdet i Grønland. Den overordnede vision for Uddannelsesplanen fra 2005 er at 2/3 dele af arbejdsstyrken har en kompetencegivende uddannelse i 2020 mod 1/3 del i 2005.

EU og Grønland har en interesse i at overveje størrelsen af Brain Drain. Risikoen er, at nogle af de studerende, der studerer uden for Grønland ikke vender tilbage til Grønland. Ved fordelingen af store ressourcer til uddannelsessektoren er det også af stor betydning at sikre, at så mange studerende som muligt vil vende tilbage og bosætte sig i Grønland. Denne risiko skal afvejes mod det faktum, at det potentielle antal af studerende til at tilmelde sig de videregående uddannelser er ret lille, hvilket betyder, at enhedsomkostninger pr. elev på institutioner i Grønland i nogle tilfælde ville være meget høj, yderligere er det vanskeligt at tiltrække relevante lærere/undervisere/professorer til relativt små videregående uddannelser i Grønland, dels på grund af mangel på et professionelt fagligt personale på grund af den beskrevne størrelse af de videregående uddannelser. Inden for meget specialiserede studier som medicin ville det også være meget vanskeligt at tiltrække professorer, sandsynligvis fra udlandet, og også meget dyrt at investere i udstyr til undervisning.

Et andet aspekt, der vil sætte mere fokus på problemet med Brain Drain i fremtiden, er det faktum, at det måske vil være nødvendigt at sende flere studerende i udlandet for at opfylde det umiddelbare pres på uddannelsessektoren med begrænsede ressourcer og kapacitet. Med dette in mente er det også af stor betydning at vide, hvor mange studerende der forventes at vende tilbage til Grønland og til at reflektere over hvilke politiske foranstaltninger, der kan gennemføres med henblik på at optimere antallet af studerende, der flytter tilbage til Grønland.

Størrelsen af Brain Drain fra befolkningen i Grønland er således i øjeblikket et åben og ubesvaret spørgsmål, og omfanget af problemet vides ikke, selv om mange mennesker synes at have en intuitiv fornemmelse af, at det har stået på i flere år. Den foreslåede undersøgelse vil være udforskende og fokusere på eksisterende registerdata kilder til at undersøge, om der er indikationer af Brain Drain fra Grønland. Undersøgelsen skal også vurdere, om der er behov for at indsamle yderligere information, fx en undersøgelse af studerende; grønlandere, der bor i udlandet, interview af institutionelle ledere eller andre om problemet.

Nærværende studie har fem specifikke mål:

1. At undersøge, om det grønlandske samfund står over for et betydeligt problem med hensyn til Brain Drain, dvs. at folk med højere uddannelse forlader landet eller ikke kommer tilbage til landet efter afsluttet uddannelse i udlandet.
2. Hvis registerdata giver mulighed herfor: At vurdere det indikative omfang af Brain Drain fra Grønland efter køn, alder, type af uddannelse og længden af uddannelse.
3. At supplere med interviews af relevante personer, om de centrale faktorer, der påvirker Brain Drain fra Grønland.

4. At foreslå initiativer til at håndtere Brain Drain fra Grønland.

5. Anbefal emner og retninger for yderligere studier for at kvalificere nærværende studies resultater og påviste mangler eller begrænsninger.

2. Brain Drain: Definition, international dokumentation og metode

2.1 Definition

Konceptet Brain Drain er defineret som "*Tabet af kvalificeret intellektuel og teknisk arbejdskraft gennem bevægelsen af sådan en arbejdskraft til mere gunstige geografiske, økonomiske eller faglige miljøer (oversættelse af citat).*"ⁱ Eller med andre ord "Brain Drain" betegner den internationale overførsel af ressourcer i form af menneskelig kapital, dvs. migrationen af relativt højt uddannede personer fra udviklingslande til udviklede lande.ⁱⁱ

Med hensyn til Grønland er uddannelsesniveaue lavt sammenlignet med OECD-medlemslande. Især inden for de videregående uddannelser er der et begrænset antal grønlændere, der har fået en videregående uddannelse. I en grønlandsk kontekst er den internationale definition af Brain Drain nok ikke så nyttig. I denne rapport vil Brain Drain være relateret til det faktum, at der inden for de videregående uddannelser er mange grønlændere, der tager til udlandet for at studere, spørgsmålet er om de vil vende tilbage til Grønland eller blive i udlandet.

To bemærkninger bør føjes til denne definition. Først og fremmest er Brain Drain dynamisk i naturen især i et land som Grønland, hvor mobilitet til og fra Danmark er meget høj. Efter endt uddannelse i udlandet, kan en person vælge at arbejde nogle år i udlandet, og derefter vende tilbage til Grønland. Ideelt set bør en definition af Brain Drain omfatte en tidsforskydning fra endt uddannelse til at personerne vender tilbage til Grønland, for at måle Brain Drain. Dette har imidlertid ikke været muligt at gøre i denne undersøgelse. Det skal bemærkes at regeringen i Grønland også erkender, at Brain Drain til en vis grad sker inden for landets grænser, da der er en bevægelse af yngre og / eller uddannede folk fra bygderne til de mindre byer og fra de mindre byer til de fire større byer for bedre jobmuligheder. Regeringen i Grønland anerkender disse udviklinger, men ser dem også som en naturlig samfundsmæssig ændring i et moderne samfund.

Ovenstående bemærkninger er overført til det afsluttende kapitel, der indeholder mulige retninger for fremtidig forskning og efterforskning.

2.2 Internationale beviser

Relativt lidt synes at være kendt i den teoretiske demografiske litteratur om motivation og barrierer for migration. Men der er en generel enighed om, at både økonomiske og kulturelle forhold spiller vigtig rolle for migration og mobilitet. Mens øget levestandard og økonomisk vækst i hjemlandet vil mindske tendensen til migration, så vil recessioner og kriser øge ønsket at søge muligheder andre steder. De vigtigste motivationsfaktorer for at forlade et land er blandt andet blevet identificeret til at være: livsstil, familie, karriere, kultur og økonomi, mangel på politisk og social stabilitet. Tilføj til disse andre faktorer såsom: love for indvandring, skatteforhold, forretningsmuligheder, åbenhed, udbud og efterspørgsel signaler og jobmuligheder for ægtefæller, skole muligheder for børn, osv.

En nyere dansk undersøgelse om Brain Drain konstaterede, at migration er koncentreret i den højeste og laveste indkomstramme. Ligeledes synes der at være en overrepræsentation af mænd, der emigrere og typisk yngre mennesker og singler emigrere mest. Omkring 2.000-2.500 højtuddannede personer emigrere fra Danmark hvert år, og omkring 2.500 højere uddannede personer immigrerede, hvilket efterlader et netto Brain Drain på nul. De emigrede personer tegnede sig for 5% af den årlige produktion af akademikere, hvilket er under 1% af de samlede antal akademikere i Danmark. Denne andel varierer mellem 1 og 2% med at have de højeste andele blandt akademikere fra naturvidenskab, teknisk videnskab og samfundsvidenskab. Emigrerende personer med en ph.d.-grad tæller omkring 125 personer om året, hvoraf omkring halvdelen af dem vender tilbage, mens den anden halvdel er stadig udenfor landet efter 4-5 år.ⁱⁱⁱ

En stor undersøgelse omfattede en udvidelse af Brain Drain ved hjælp af data fra over 60 udviklingslande for individer der emigrere til OECD-lande^{iv}. Forfatterne beregnede emigrationsraterne på tre uddannelsesniveauer (primær, sekundær og tertiær). Undersøgelsen fandt, at en generel tendens til migration var højere for højtuddannede. De højeste migrations satser blev fundet for personer med en videregående uddannelse. Især små lande mistede mere end 30% af deres højtuddannede gruppe til at emigration. Hvorfor den uddannelsesmæssige sammensætning af den samlede migration er skæv mod bedre uddannede, er ikke klart, men faktorer som indvandringspolitikker, der favoriserer bedre uddannede folk, lønforskelle, livskvalitet, job-sikkerhed, samt ønsket om at interagere med grupper af lignende kvalificerede folk er foreslået i studiet, som faktorer der spiller en vigtig rolle.

I Canada har Brain Drain været særlig akut i fjerntliggende samfund, såsom First Nations reservaterne, og ikke-by baserede samfund.^v ^{vi} Beine et al^{vii} fremlægger empiriske beviser til støtte for en "gavnende brain drain" hypotese på et aggregeret niveau, der viser, at migrationsprojekteringerne udøver en positiv effekt på menneskelig kapital i et tværsnit på 50 udviklingslande. På det empiriske niveau er der en hel del tyder på, at Brain Drain nu er langt mere omfattende end 25 år siden. Denne øgede Brain Drain over tid fremgår også af regionale og nationale tal. Det relativt akkumulerede "tab af hjerner" opdelt i regionerne er blevet anslået til 15 % for Mellemamerika, 6 % for Afrika, 3 % for Sydamerika og 5 % for Asien, hvor sidstnævnte region leverer langt den største andel af det samlede.

De fleste lande kombinerer lave niveauer af den menneskelige kapital og lave emigration rater for deres højtuddannede borgere synes at være positivt påvirket af Brain Drain. Derimod synes Brain Drain at have negativ vækst virkninger i lande, hvor migrationsraten for de højtuddannede er højere end 20 %.

Disse resultater tyder på, at den traditionelle opfattelse af Brain Drain, der ofte ses som en form for rovdrift, hvor rige lande trækker de mest værdifulde menneskelige ressourcer fra de fattige lande, har ingen empirisk begrundelse på et aggregeret niveau. Den simple kendsgerning, at blandt afsenderlandene, er der vindere og tabere, peger på nødvendigheden af en bedre forståelse af omstændighederne og faktorer, der fremmer forekomsten af en skadelig Brain Drain.

2.3 Data kilder

Undersøgelsen vil trække på data fra to registerkilder:

1. Register for personer, der modtager uddannelsesstøtte (Uddannelsesstøtterejestret / USF). Registret indeholder oplysninger om alle grønlandere siden 1974, der nogensinde har opnået økonomisk støtte til uddannelse. I alt indeholder registeret data om omkring 60.000 personer.
2. Det Centrale Personregister (CPR) for alle borgere i Grønland og Danmark, siden 1972. Registret indeholder oplysninger om køn, alder, bopæl mv. for personer, der bor i Grønland 1. januar i et givent år. Samarbejde med Statistik Grønland er nødvendig for at flette data med USF.

De to registre anses for at være af høj validitet og næsten alt inklusive. Med hensyn til uddannelsesstøtterejestret, er der dog et problem med dækningen tilbage i tiden. Yderligere omfatter registret kun personer, der har modtaget tilskud, men ikke mennesker, der har studeret uden at have fået officiel uddannelsesstøtte fra Grønland.

Det første skridt er at identificere personer i registret for finansiel støtte til uddannelse, der er uddannet fra en uddannelse uden for Grønland, altså dem der aldrig har modtaget økonomisk støtte mens de var under uddannelse uden for Grønland, og for det andet at følge op i Det Centrale Personregister (CPR) for at se om disse personer nu er bosiddende i Grønland.

Definitionen af uden for Grønland vil være begrænset til Danmark, da CPR dækker den befolkning, der bor i Danmark og Grønland.

Fra Grønlands Statistik får undersøgelsen brug for en opfølgning på variabelen "bosiddende i Grønland" Ja / Nej på CPR-numre for grønlændere med en uddannelse fra Danmark. Det næste skridt vil være at analysere de enkeltpersoner, der ikke er bor i Grønland, fordelt på køn, alder, kalenderår, type og længde af uddannelse.

Begrebet Brain Drain er i sagens natur dynamisk med hensyn til tid; personer der tager deres eksamen i Grønland kan vælge at arbejde nogle år i deres hjemland og senere beslutter at tage til udlandet for at arbejde, og måske i en senere fase af deres liv beslutte at vende tilbage til Grønland. På den anden side, grønlændere der tager deres eksamen i udlandet kan beslutte at arbejde nogle år i værtslandet, og derefter vende tilbage til Grønland. Ser man kun på migration i løbet af et par år kan nemt være vildledende med hensyn til Brain Drain, idet en udvandring af veluddannede personer i senere faser kan blive forvandlet til en indvandring af mere veluddannede og erfarne personer.

Ideelt set ville en omfattende undersøgelse af Brain Drain tage hensyn til dynamiske bevægelser og studere dynamiske mønstre. På grund af dataproblemer har en så omfattende undersøgelse ikke været mulig at foretage i Grønland. Derfor har en enklere og mere pragmatisk tilgang været udgangspunktet i det følgende.

Det register over personer, der bor i Grønland per 1. januar 2011 er valgt som referencepunkt. Ved hjælp af dette register er det muligt at undersøge, om personer, der har bestået eksamener⁴ i fortiden i øjeblikket er bosiddende i Grønland. Denne fremgangsmåde forsømmer den dynamik, der måtte have fundet sted mellem det år en person tog eksamen og den 1. januar 2011. Det betyder, at det ikke er muligt at sige noget om, hvorvidt Brain Drain er stigende eller faldende over tid. Fordelen ved den tilgang er, at det giver et første overblik over problemet.

Endelig skal det nævnes, at de data, der benyttes i studiet, i den følgende analyse er ganske små, når man ser på bestemte typer af uddannelse og skal derfor tages som vejledende tendenser alene.

⁴ Her refererer vi kun til personer der har modtaget grønlandsk uddannelsesstøtte mens de læste i udlandet.

3. Beskrivelse af det grønlandske uddannelsessystem

Dette kapitel giver en overordnet beskrivelse af det grønlandske uddannelsessystem, med særligt fokus på studerende, der studerer i udlandet. Desuden vil reglerne for at modtage stipendier og de grønlandske huses rolle blive beskrevet.

3.1 Overordnet beskrivelse af uddannelsessystemet

Grønland formelle uddannelsessystem består af:

- Folkeskole
- Gymnasiale ungdomsuddannelser
- Erhvervsgrunduddannelser
- Videregående uddannelser

Systemet ligner på mange måder Danmarks (og mange andre vestlige landes). Uddannelser der ikke tilbydes på grønlandske uddannelsesinstitutioner kan tages i udlandet (primært Danmark) med uddannelsesstøtte fra Grønland. Tabel 1 viser det samlede antal studerende der får studiestøtte opdelt i Grønland og udlandet. Især inden for de videregående uddannelser er mange studerende nødt til at tage til udlandet for at studere.

Tabel 1: Antal af aktive studerende (September 2010)

	Grønland	Udlandet	Total
Erhvervsgrundudd.	1.457	58	1.515
Gymnasier	1.326	118	1.444
Videregående udd.	620	453	1.073
Total	3.403	629	4.032

Erhvervsgrunduddannelses institutionerne er specialiserede, så al erhvervsuddannelse indenfor et specifikt område, finder sted på kun én Erhvervsgrunduddannelsesinstitution.

Erhvervsgrunduddannelse (EUD) tilbydes på 11 skoler, der er spredt rundt i Grønland.

- Jern-og metal skolen (Nuuk)
- Bygge- og Anlægsskolen (Sisimiut)
- Handelsskolen (Nuuk)⁵
- Handelsskolen (Qaqortoq)⁶
- Hotel og restaurations skolen (Narsaq)
- ATI-skolen (Maniitsoq) - indtil midten af 2011
- Skipperskolen (Paamiut)
- Fanger og Fisker skolen (Uummannaq)
- Socialpædagogisk seminarium (Ilulissat)
- Råstofskolen⁷ (Sisimiut)
- Design Skolen (Sisimiut)

Erhvervsskoler udgør langt den største del af uddannelsessektoren i Grønland. 1.477 aktive studerende på uddannelse i 2010 og 321 dimitterede, et stort antal af dem inden for Bygge- og Anlægsskolen, samt Jern- og Metalskolen. Det faktum at erhvervsgrunduddannelserne er den største andel af den grønlandske uddannelsessektor er også med til at gøre den afhængig og følsom over for de generelle økonomiske forhold og konjunkturudviklingen.

⁵ Handelsskolen i Nuuk tilbyder en bred vifte af traditionelle linjer målrettet arbejde indenfor handel og IT.

⁶ Handelsskolen i Qaqortoq tilbyder mere specialiserede linjer såsom uddannelse indenfor arbejde i turismebranchen, samtidig med mere traditionelle gymnasiale linjer målrettet arbejde indenfor handel.

⁷ Tidligere Bjergværksskolen.

Gymnasial uddannelse tilbydes på seks skoler. Fire af dem er af generel karakter placeret i Nuuk, Aasiaat, Sisimiut og Qaqortoq. HHX i Qaqortoq er specialiseret i merkantile retninger, mens HTX i Sisimiut har specialiseret sig i tekniske retninger. I 2010 var der i alt 1.172 aktive studerende på gymnasierne, mens 278 fik deres studentereksamen.

Det bør nævnes, at de gymnasiale uddannelser er koordineret med de danske myndigheder for at sikre et uddannelsesniveau sammenlignes med Danmark.

Det grønlandske videregående uddannelsessystem fungerer, inden de tre cyklusser defineret i Bologna-processen:

- bachelorgrad (herunder professionsbachelor - for eksempel sygeplejersker og diplom ingeniører).
- Inden for denne første fase har Grønland også Akademiprogrammer (de såkaldte korte programmer).
- Kandidatgrader (den anden cyklus).
- ph.d.-er og lignende (den tredje cyklus) er en mulighed for at studere på ph.d.-niveau på et grønlandsk institut eller et dansk institut eller et andet sted.

I 2010 afsluttede 200 studerende en videregående uddannelse i Grønland. Dette tal er steget støt siden 2005.

Institutioner, der udbyder videregående uddannelser er koncentreret i Nuuk på *Ilimmarfik* (campus-området). Campus åbnede i 2008, og næsten alle de videregående uddannelser er placeret her.

For at give så mange muligheder for at grønlænderne som muligt, er tæt samarbejde med andre universiteter blevet etableret og grønlændere har fri adgang til indskrive sig på universiteter i Danmark.

Desuden sikre den grønlandske lovgivning, at studerende med tilstrækkelig aptitude kan bevilges midler til at deltage i gebyrbaseret uddannelse i udlandet.

3.2 Det grønlandske uddannelsesstøtte system

Det grønlandske støtte og rådgivnings system er af stor betydning med hensyn til Brain Drain. De næste afsnit vil i detaljer give en dybere information om dette system.

De vigtigste fordele ved det grønlandske støtte system for grønlandske studerende i Danmark og udlandet er månedlige tilskud af uddannelsesstøtte og lån. Bortset fra disse vigtigste fordele, omfatter det grønlandske støtte system forskellige andre fordele, hvoraf de vigtigste er udbetaling af børnetilskud, rejser til og fra Grønland, godstransport, undervisningsgebyrer, nogle former for tandbehandling og medicinsk behandling og ekstra støtte til studieophold i udlandet. Når vi taler om foranstaltninger, der kan medvirke til at sikre tilbagevenden af grønlandske studerende til Grønland efter de har afsluttet deres studier, er betaling af rejser til og fra Grønland under studietiden afgørende.

Det er muligt at få rejser i forbindelse med:

- Påbegyndelse, frafald eller færdiggørelse af studiet
- Rejser
- Alvorlig sygdom eller død af nære familiemedlemmer
- Studie-relaterede praktikophold, studieophold på en anden skole, obligatoriske optagelsesprøver og udarbejdelse af afhandlinger. I disse tilfælde er det også muligt for den studerende at ansøge om støtte til dobbelt husførelse.
- Orlovsperioder

I næsten alle tilfælde, hvor den studerende er tildelt en rejse, kan den studerendes børn også få tildelt en rejse. Den studerendes ægtefælle kan tildeles medrejse i forbindelse med påbegyndelse, frafald eller færdiggørelse af studiet.

De rejser er ekstremt vigtige som middel til at bevare forbindelsen med Grønland. Der er ingen tvivl om, at hver gang en studerende tilbringer tid i Grønland, bliver tætte bånd og bånd til familie og venskab opretholdt. På samme tid, giver ophold i Grønland mulighed for at skabe kontakt med grønlandske arbejdsgivere. Det er en værdifuld mulighed for at finde studiejob og praktikpladser. Alt dette baner vejen til en eventuel fast stilling i Grønland efter eksamen fra studiet. Uden rejse-muligheder indbygget i den uddannelsesstøtten, ville disse ting måske ikke være muligt.

Når man sammenligner det grønlandske støtte system og det danske SU-system, finder vi, at den danske stats uddannelsesmæssige støtte består primært af uddannelsesstøtte, lån, betaling af studieafgifter og støtte til studieophold i udlandet. Som sådan er rækken af fordele begrænsede i forhold til den grønlandske uddannelsesstøtte, idet sidstnævnte er skræddersyet specifikt til behovene hos grønlandske studerende. Når det kommer til problemet med Brain Drain, er der ingen åbenlyse fordele eller ideer at finde i det danske SU-system.

Ligeledes er der ingen oplagte muligheder for forandring i det grønlandske støtte system, der ville bidrage til at mindske Brain Drain. Det ville dog være muligt at forbedre rejsemuligheder i en lille skala; studerendes henvendelser peger på et behov for en udvidelse af den vifte af familierelationer, der kan frigive en rejse i tilfælde af alvorlig sygdom eller død, om muligheden af en rejse i forbindelse med sommerferien for overførselsstuderende, og til muligheden for at medbringe deres børn i forbindelse med praktikperioder i Grønland. Endelig er der mange henvendelser om muligheden for ferierejser for ægtefæller.

Det er muligt at få økonomisk støtte fra regeringen i Grønland til at tilbagebetale studielån. Normalt er det en støtte, der ydes til personer med fast bopæl i Grønland. Dette kan udgøre et økonomisk incitament til at vende tilbage til Grønland efter frafald eller færdiggørelse af studiet.

3.3 Vejledning i de fire Grønlandske Huse i Danmark

Der er fire grønlandske huse i Danmark, i Aalborg, Århus, Odense og København. De omkring 650 studerende fra Grønland, der går på danske videregående uddannelsesinstitutioner, tilbydes vejledning og rådgivning af 9-10 fuldtidsansatte vejledere. Rådgiverne administrerer uddannelsesstøtte, overvåger de studerendes uddannelsesfremskridt, kører kurser i studieteknik, giver oplysninger om boliger, introducerer de studerende til den danske livsstil, og producerer informative foldere om danske uddannelsesmuligheder, udover deres væsentligste opgaver med uddannelsesmæssig, faglig og personlig rådgivning. Tætte forbindelser fastholdes med både de danske videregående uddannelsesinstitutioner og deres vejledere, og de parallelle partnere i Grønland. De grønlandske huse modtager nogle af deres midler fra regeringen i Grønland til at udføre disse opgaver.

Dette afsnit 3.3 afspejler i høj grad udtalelser og forslag fra Anne Clausen, Vejleder i Det Grønlandske Hus i Århus i forhold til de generaliserede oplevelser i de grønlandske huse i forhold til det overordnede emne.

I erhvervsvejledning, er fokus generelt på emner som karriere udforskning, karriere forandring, personlig karriereudvikling og andre karriere relaterede emner. Denne type vejledning har aldrig haft stor udbredelse, og i 2007 blev vejledning reduceret til mere administrative opgaver, da de grønlandske huse overtog behandlingen af ansøgninger om uddannelsesstøtte til studier i Danmark fra Departementet for Uddannelse og Forskning.

Et nyttigt mål for vejledning kunne være etableringen af gruppevejledning i forhold til forskellige studieforløb. Det kan være en ide at prøve at samle studerende geografisk i studiegrupper, så tre tekniske studerende for eksempel ikke starter deres uddannelse tre forskellige steder. Dette vil lette muligheden for at opbygge en social såvel som en professionel ramme i løbet af studiet og give et godt studiemiljø. Velfungerende studiegrupper kan give muligheder for at relatere uddannelsen til grønlandske projekter og emner, for at styrke samarbejdet mellem de højere uddannelsesinstitutioner og de grønlandske huse, til at give faglig vejledning til gruppen hvis det er nødvendigt, for at indsamle viden om studieforløb til styrke oplysninger, der gives til potentielle videregående uddannelses ansøgere. Uddannelsesgrupperne skal placeres på videregående

uddannelsesinstitutioner med grønlandsk ekspertise og lærere med indsigt i grønlandsk fag/emner. På denne måde kan det være muligt at give studier i Danmark noget grønlandsk relevans.

Når der er mange grønlandske elever på ét sted, er muligheden for en synergieffekt oprettet. Et eksempel: Der er 20 medicinstuderende i Århus, 2 i København, og 3 i Odense. De grønlandske medicinstuderende har stiftet en forening, Nakorsannngorniat, baseret i Århus, og de laver aktiviteter som for eksempel at inviter grønlandske læger, praktiserende læger og kirurger til at komme til et møde. Forbindelser er skabt, de studerende vil blive kolleger i fremtiden.

En klar forbedring af kontakten mellem grønlandske arbejdsgivere og de grønlandske studerende i Danmark er de årlige jobmesser, hvor grønlandske institutioner og virksomheder tager til Danmark for at tiltrække både grønlandere og danskere til ledige stillinger i Grønland.

Når det er nødvendigt, formidler vejlederne i de grønlandske huse lejlighedsvis kontakt og møder. Et eksempel er et møde mellem de tandlægestuderende og cheftandlægen i Grønland, da de studerende følte, at de manglede viden om tandstrategier og -indsats i Grønland, samt løn- og arbejdsvilkår.

Vejlederne i de grønlandske huse ville være i stand til at levere væsentlige bidrag inden for karrierevejledning. Det ville være et effektivt middel til at holde kontakten med de studerende under deres studier og have en løbende dialog om ønskelige karrierer eller jobs efter afslutningen af studiet. Det er sandsynligt, at et attraktivt jobtilbud fra Grønland umiddelbart efter afslutningen af studiet vil resultere i beskæftigelsen af flere akademikere i Grønland.

Nogle gange foreslår politikerne i Grønland obligatorisk, tvungen arbejde for en minimumsperiode i Grønland efter færdiggørelsen af studiet i Danmark, som en måde til at begrænse Brain Drain. Incitamentet kunne være, at folk skal tilbagebetale deres uddannelsesstøtte, hvis de ikke tog et job i Grønland i en vis periode. De uheldige konsekvenser af sådanne forslag er, at nogle studerende måske ville arbejde i den tildelte periode for at undgå tilbagebetaling, men formentlig ville deres arbejde mangle sjæl, hjerte og kvalitet, og resultatet af en umiddelbar udvandring efter den tildelte periode vil endnu en gang være tab af know-how. Ideen er totalitær, og måske er det ikke rimeligt at tvinge folk, hvis der ikke er et tilfredsstillende niveau af boliger, børnepasning osv.

3,4 Uddannelsesmæssige udfordringer i Grønland

I Grønland er det et meget vigtigt politisk mål at erstatte udenlandsk akademisk arbejdskraft med grønlandsk arbejdskraft. Manglen på akademikere er mærkbar i Grønland. Akademisk arbejdskraft er nødvendig for at generere fremgang og økonomisk vækst. Nogle grønlandske studerende ikke vender tilbage til Grønland efter afslutningen af deres studier i Danmark eller i udlandet, og dette er et alvorligt problem.

Befolkningen i Grønland er meget lille i forhold til det store område. Kun omkring 57.000 mennesker bor i Grønland. Omkring 50.000 af disse har indfødte baggrunde, de er blevet født i landet af indfødte forældre og med grønlandsk som modersmål. De resterende 7.000 indbyggere er for det meste danskere, hvoraf mange arbejder i specialist funktioner i områder, hvor der er mangel på faglært eller akademisk grønlandsk arbejdskraft.

I Grønland har gratis og obligatorisk skolegang for alle børn eksisteret i næsten 200 år, men generelt er der ikke tradition for uddannelse over grundskole niveau. Det generelle uddannelsesniveau i Grønland er langt under fx uddannelsesniveaet i Danmark, hvilket er et resultat af dette faktum og af problemerne med dobbeltsprogethed.

Siden indførelsen af Hjemmestyret i Grønland i 1979, er mange forskellige skoler blevet etableret i Grønland. Der findes efterskoler, højskoler, gymnasier, handelsskoler og tekniske skoler, faglige højere uddannelsesinstitutioner (for sygepleje, undervisning, osv.), og et universitet.

Uddannelse i Grønland er dyrt, især på grund af det lille antal studerende på et givent studium. Det er ikke muligt at udbyde alle studier i Grønland, og dermed er en række unge mennesker nødt til at studere udenfor Grønland. Grønland har brug for lige så mange forskellige former for specialister som andre lande, men i mindre skala.

4. Empiriske beviser for Brain Drain

4.1 Studerende med eksamen fra udenlandske institutioner

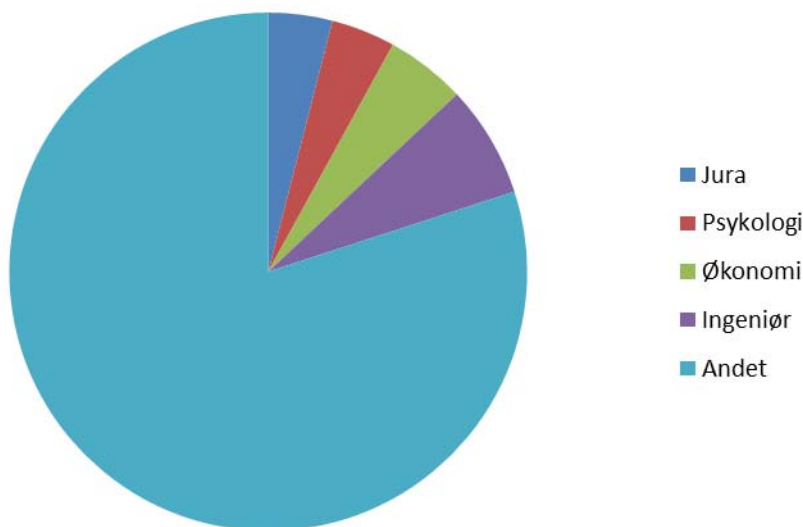
I perioden 1980-2010 afsluttede 2080 personer fra Grønland en uddannelse udenfor Grønland på ISCED niveau 3 eller derover. Det er omkring 60 personer om året. Dette nummer skal sammenlignes med det samlede antal kandidater med grønlandsk uddannelsesstøtte; i 2010 dimitterede 860 elever, hvoraf 279 fra videregående uddannelser. Kandidater i udlandet er 7 % af det samlede antal kandidater.

Tabel 2: Færdiguddannede med grønlandsk uddannelsesstøtte 2010

	Færdiguddannede
Total	860
Gymnasial uddannelse	247
Erhvervsgrunduddannelse	350
Videregående uddannelser	279
Videregående udd. i Udlandet	61

Kilde: Grønlands Statistik

En opdeling af de 61 studerende i udlandet er angivet nedenfor. Som det kan ses tegner strategiske uddannelser, såsom jura, økonomi og ingeniør, sig for hver omkring 2%. En større del på omkring 80% er en række af andre uddannelser



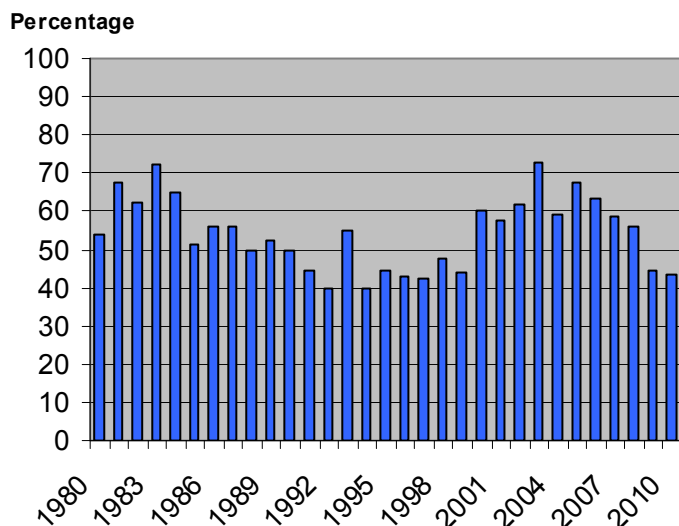
Dette afsnit giver et overblik over Brain Drain i gennemsnit, dvs. over alle typer af uddannelser. Dette dækker perioden 1980-2010. I afsnit 4.2 betragtes forskellige typer af specifikke uddannelser. Det skal nævnes, at den betragtede periode varierer alt efter type af uddannelse.

Brain Drain bliver anslået, når man ser på hvor mange studerende der har bestået en eksamen i Danmark vender tilbage til Grønland. Dette kaldes hjemkomst-raten. I figur 1 er det samlede resultat vist som per 1. januar 2011. Ud af de 2080 personer, der har bestået en eller flere eksamener i udlandet mellem 1980 og 2010, er kun 1119 personer registreret bosiddende i Grønland den 1. januar 2011. Det svarer til 53,8 %. Det svarer overraskende meget til tommelfingerreglen at der er 50 % Brain Drain, hvilket ofte bruges af embedsmænd i Grønland.

En lav andel af hjemkomst er blevet identificeret for de seneste år (2009-2010). For en del kunne dette sikkert forklares ved at mange studerende har bestået en bachelorgrad og fortsætter deres studier på kandidatniveau.

Der synes dog at være nogle betydelige variationer over årene. Specielt er det interessant at bemærke at andelen af hjemkomst for personer, der har bestået prøver i 2004 og fremefter er faldende.

Figur 1: Procent af hjemkomst per 1. januar 2011



I tabel 3 er data distribueret på køn for at se den kønsmæssige variabel i forhold til hjemkomst-raten. Blandt kvinder er der en balance mellem at vende tilbage til Grønland og blive i udlandet efter at have bestået en eksamen. Blandt mænd er der en svag tendens til fordel for at flytte tilbage til Grønland

Tabel 3: Kønsfordeling, fordelt på bosted og total

	Kvinder	Mænd
Bosiddende i Grønland	514 (50 %)	605 (57 %)
Bosiddende i udlandet	511 (50 %)	450 (43 %)
Total	1025	1055

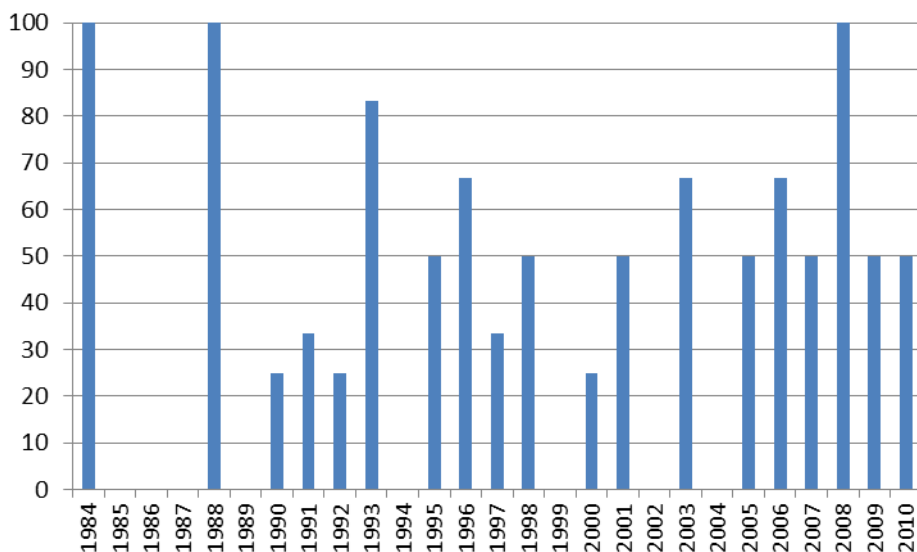
4.2 Særlige typer uddannelser

I dette afsnit er den procentvise hjemkomst beregnet for forskellige typer af højt specialiserede typer af uddannelse, som det kun er muligt at tage i udlandet. Det er typisk udenlandsk arbejdskraft, der får disse job med sådanne meget specialiserede typer uddannelse i Grønland. Formålet med det følgende er at give et indtryk af hvilke typer af uddannelser der blev studeret i udlandet, og antallet af faktiske personer involveret inden for hvert datasæt.

Ingeniører (Diplom)

Hvert år bliver mellem 1 og 6 ingeniører (diplom) uddannet. For denne type uddannelse dækker de tilgængelige data perioden fra 1984 – 2010. I alt 69 ingeniører er blevet uddannet, i gennemsnit 3 personer om året. De fleste, 58 personer eller 84%, er mænd. Procentdelen for hjemkomst i perioden er 48% (33 personer ud af 69). Der synes ikke at være en tendens til større eller mindre procentdel af hjemkomst.

Figur 2: Hjemkomstandel i procent for diplomingeniører

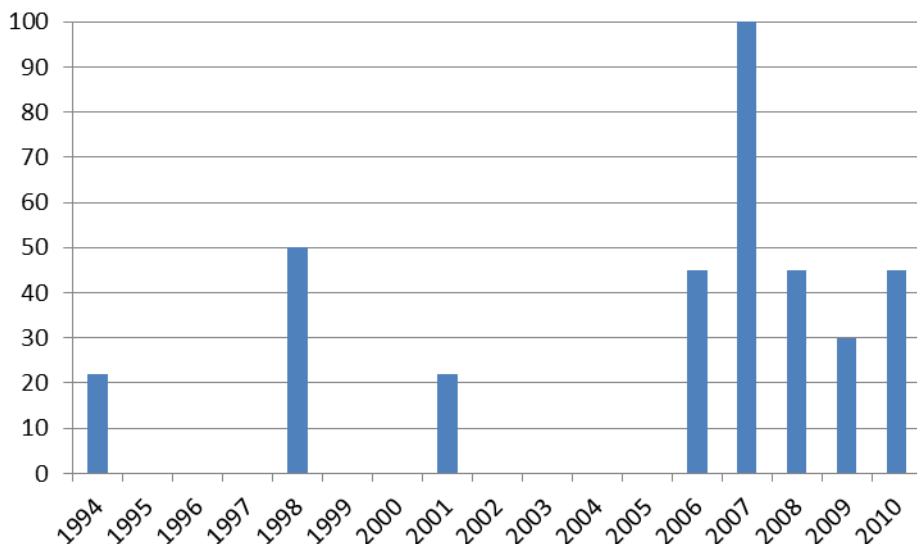


Note: Data kun tilgængelig fra 1984 og frem.

Ingeniører

Hvert år bliver mellem 1 og 4 ingeniører uddannet. For denne type af uddannelse dækker de tilgængelige data perioden fra 1990-2010. I alt 36 ingeniører er blevet uddannet, i gennemsnit 2 om året. Hovedparten, 25 personer eller 70 %, er mænd. Procentdelen for hjemkomst i perioden er 20 % (7 personer ud af 36). Der synes at være en tendens mod en højere procentdel af hjemkomst fra 2006 og fremad.

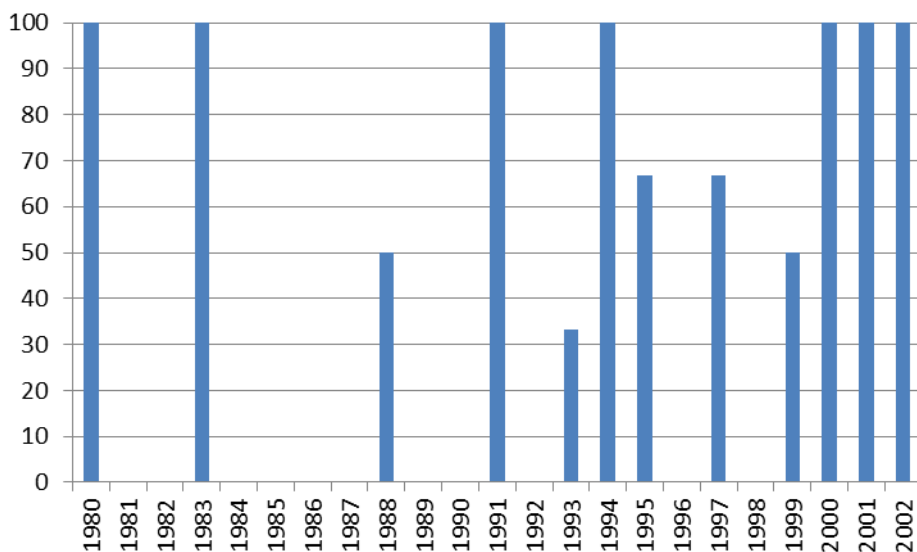
Figur 3: Hjemkomstandel i procent for ingeniører



Ingeniører (specialiserede)

Hvert år bliver mellem 1 og 3 specialingeniører uddannet. For denne type af uddannelse dækker de tilgængelige data perioden fra 1980-2002. I alt 29 ingeniører blev uddannet, i gennemsnit 1-2 om året, alle mænd. Procentdelen for hjemkomst i perioden er 62 % (18 personer ud af 29). Der synes at være en tendens mod en højere procentdel af hjemkomst i de senere år.

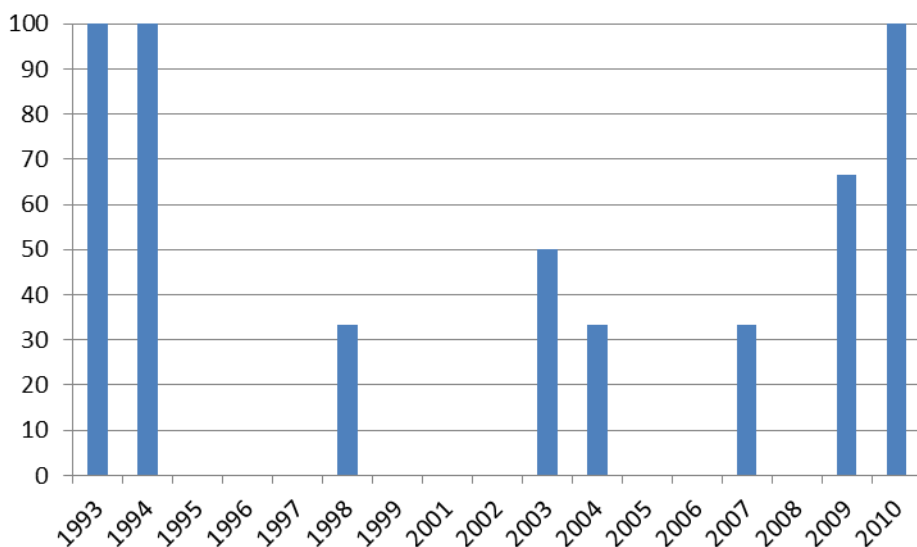
Figur 4: Hjemkomstandel i procent for specialingeniører



Læger

Hvert år bliver mellem 1 og 3 læger uddannet. For denne type af uddannelse dækker de tilgængelige data perioden fra 1990-2010. I alt 28 læger blev uddannet, i gennemsnit næsten 2 om året, flest kvinder, 17 personer eller 61 %. Procentdelen for hjemkomst i perioden er 32 % (9 personer ud af 28). Der synes ikke at være nogen systematisk tendens over tid mod højere eller lavere procentdel af hjemkomst.

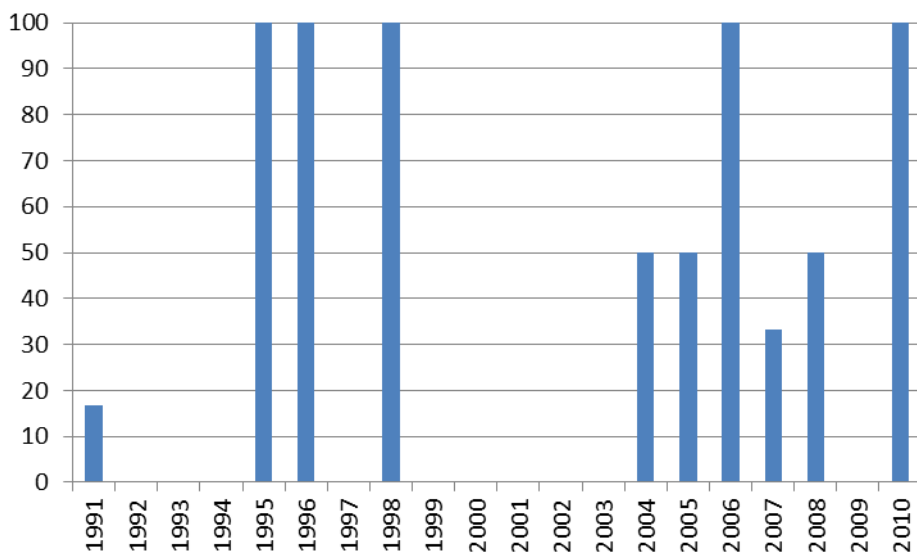
Figur 5: Hjemkomstandel i procent for læger



Jurister

Hvert år bliver mellem 1 og 3 jurister uddannet. For denne type af uddannelse dækker de tilgængelige data perioden fra 1990-2010. I alt 25 jurister blev uddannet, i gennemsnit næsten 2 om året, ligeligt fordelt på mænd og kvinder. Procentdelen for hjemkomst i perioden er 44 % (11 personer ud af 25). Der synes ikke at være nogen systematisk tendens over tid mod højere eller lavere procentdel af hjemkomst.

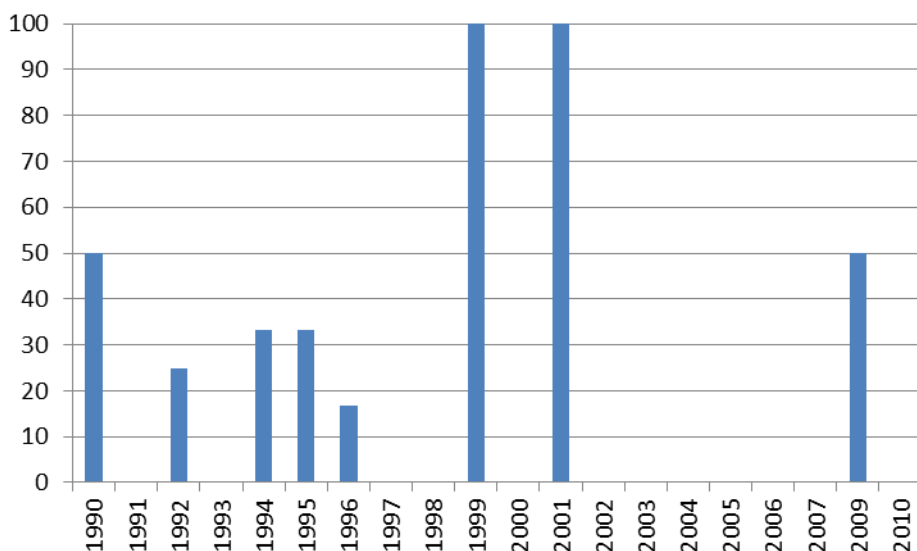
Figur 6: Hjemkomstandel i procent for jurister



Økonomer

Hvert år bliver mellem 1 og 4 jurister uddannet. For denne type af uddannelse dækker de tilgængelige data perioden fra 1990-2010. I alt 27 jurister blev uddannet, i gennemsnit lidt over 2 om året, af disse er 15 personer eller 55 % kvinder. Procentdelen for hjemkomst i perioden for begge køn er 30 % (8 personer ud af 27).

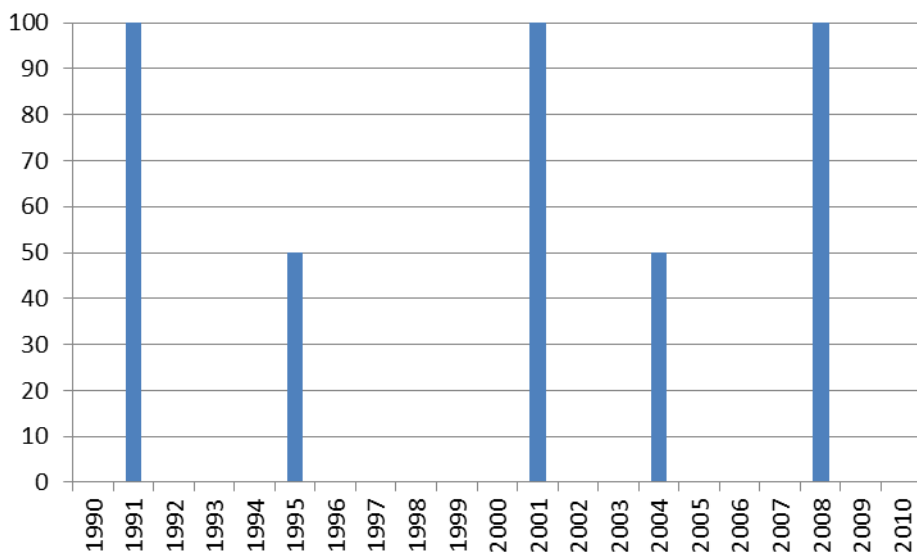
Figur 7: Hjemkomstandel i procent for økonomer



Psykologer

Hvert år bliver mellem 1 og 4 psykologer uddannet. For denne type af uddannelse dækker de tilgængelige data perioden fra 1990-2010. I alt 23 psykologer blev uddannet, i gennemsnit lidt over 2 om året, hovedparten af disse, 19 personer eller 82 %, er kvinder. Procentdelen for hjemkomst i perioden er 30 % (7 personer ud af 23).

Figur 8: Hjemkomstandel i procent for psykologer



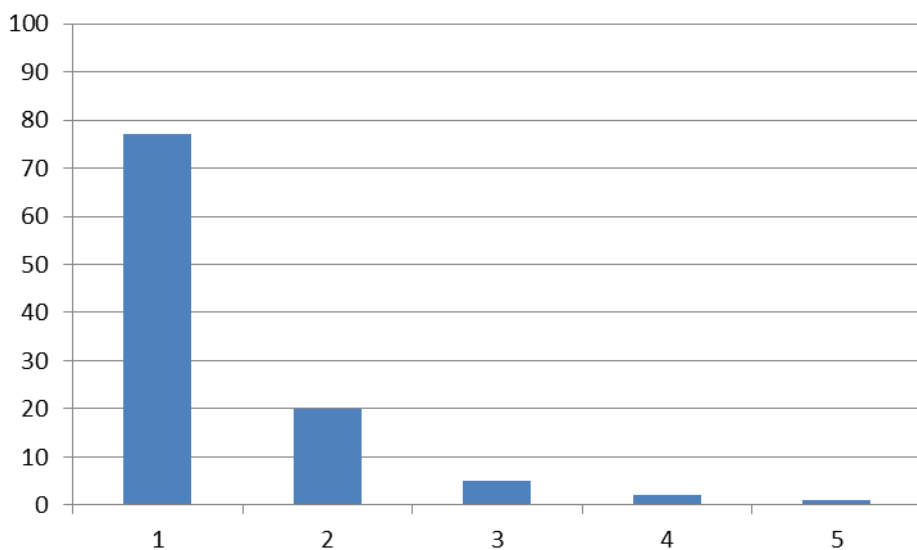
4.3 Frafaldet på studier i udlandet

Frafaldsraten fra studier i udlandet er generelt høj og har i de seneste år nået 20-23 %. I relation til Brain Drain spørgsmålet, er det interessant at se, hvad der sker med de studerende, der falder fra når de studerer i udlandet; forsætter de med at studere og i sidste ende bestå deres eksamen, og i givet fald bliver de i udlandet eller vender de tilbage til Grønland? Dette kan ses, som et delproblem af problemet med Brain Drain.

I perioden 1980 – 2008 blev et samlet antal på 1.690 personer registreret som frafald fra studier i udlandet. Det svarer til et gennemsnit på 89 frafaldselever om året. Med hensyn til køn er der næsten balance; kvinder udgør 866 af de registreringer, mens mænd tegner sig for 824. Skæringsdatoen med hensyn til frafald er sat til 2008, da eleverne kan starte på en anden uddannelse med en forsinkelse på måske 1-2 år.

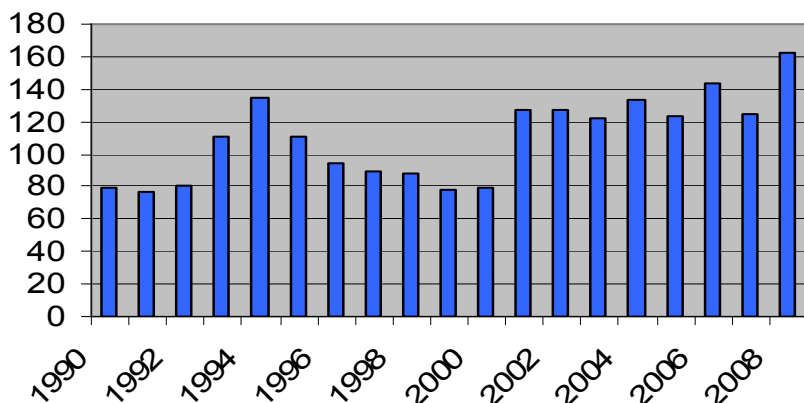
Adskillige personer har mere end en registrering af uddannelse. De ovenfor nævnte 1.690 personer tegner sig for i alt 2.085 frafalds registreringer. Fordelingen med hensyn til antallet af frafaldsregistreringer per person er vist i figur 8

Figur 8: Fordeling af antallet af registrerede frafald per person (1990-2008)



Figur 9 viser antallet af frafald registeret i perioden 1990-2008. Siden 2002 er det absolutte tal generelt steget mod et højere antal af frafald.

Figur 9: Fordeling af antallet af frafald 1980-2008



I tabel 3 er personer med et registreret frafald fordelt i forhold til deres uddannelsesstatus per 1. januar 2011.

Tabel 3: Fordelingen af personer med et frafald registreret per 1. januar 2011 (1980-2008)

Totaler and procent i parentes

	Bestået eksamen og ikke længere aktiv som studerende	Bestået eksamen og stadig aktiv som studerende	Har ikke bestået eksamen og stadig aktiv som studerende	Har ikke bestået eksamen og ikke aktiv som studerende	Total
Grønland	240 (52 %)	18 (32 %)	88 (56 %)	619 (61 %)	965
Udland	201 (48 %)	39 (68 %)	59 (34 %)	392 (39 %)	691
Total	441	57	157	1.011	1.666⁸

441 af de studerende, som faldt fra, fortsatte med at studere og bestod deres eksamener. Omkring 53 % hjemvendte til Grønland. Dette ligner det generelle billede på hjemkomstprocenten.

Lidt over 200 personer er stadig aktive som studerende. Disse er ligeligt fordelt i Grønland og i udlandet.

Endelig kan det observeres at så mange som 1011 eller omkring 66 % af frafaldene i udlandet bestod ikke eksamen og synes at være faldet ud af uddannelsessystemet. Ud af det totale antal boede omkring 40 % i udlandet pr. 1. januar 2011.

Tabel 4: Personer registreret med frafald som har bestået en eksamen senere hen

	Kvinder	Mænd	Total
Grønland	91	149	240
Udland	140	97	201
Total	231	246	441

Tabel 5: Personer registreret med frafald som ikke har bestået eksamen senere hen

	Kvinder	Mænd	Total
Grønland	232	387	619
Udland	169	223	392
Total	410	610	1.011

⁸ Dette tal er forskellig fra tallet 1690 nævnt tidligere på grund af manglende registrering i datasættet.

4.4 Vejledende grunde til Brain Drain

Årsagerne til at nogle grønlandske studerende ikke vender tilbage til Grønland efter færdiggørelsen af studiet kan inddeles i fire hovedgrupper:

Personlige årsager, som for eksempel en ægtefælle, der ikke ønsker at flytte til Grønland, en skilsmisse, hvor børnene befinder sig i Danmark, en meget alvorlig sygdom. Det vil være vanskeligt at tiltrække denne gruppe til et job i Grønland.

Med ingen faste tilknytninger til Grønland, vil et job i Grønland ikke være det oplagte valg for nogle grønlandske studerende med en meget dansk baggrund, der ikke taler grønlandsk særligt godt. Arbejdsløshed i Danmark på grund af udsving på markedet spiller formentlig en stor rolle. Hvis ledigheden i Danmark er høj, vil et godt job i Grønland være attraktivt. Det er muligt, at et attraktivt jobtilbud fra Grønland umiddelbart efter afslutning af studiet kan have en effekt.

Job forhold i Grønland: På grund af manglen i Grønland på arbejdskraft med en videregående uddannelse, står grønlandske studerende overfor meget krævende stillinger på arbejdsmarkedet. Nogle studerende vælger et job i Danmark umiddelbart efter afslutningen af studiet for at få erfaring indenfor deres felt som en forberedelse til et mere vigtigt job i Grønland. Desværre kan der være en tendens til, at jo længere en person bor i Danmark, jo vanskeligere bliver det at flytte til Grønland. Det er yderst vigtigt, at arbejdsgivere i Grønland giver en god job introduktion, indledende oplæring, mentorordninger, netværk, supervision, kurser og efteruddannelse. På grund af den mangel på akademisk arbejdskraft, er der en meget reel far for, at arbejdsgivere kan overudnytte deres akademiske medarbejdere. Hvis akademikere bliver forfremmet for hurtigt, får mere ansvar end deres erfaring diktere og de er overbebyrdede, kan de blive slidt ned og stresset ud af deres job, hvilket igen kan føre til udvandring. Det er en alvorlig situation, fordi det vil være vanskeligt at tiltrække denne gruppe til et job i Grønland igen.

Det er rimeligt at antage, at et tilbud om en introducerende stilling er attraktiv. Siden de obligatoriske eksamens vilkår indenfor sygehusvæsenet for nyudklækkede læger blev indført i Grønland, har næsten alle medicinske studerende accepteret tilbuddet og vendte tilbage til Grønland umiddelbart efter afslutning af studiet. Når man studere medicin, er der også en oplæringsperiode, hvor næsten alle medicinstuderende vælger at gå til Dronning Ingrid's Hospital i Nuuk (med undtagelse af nogle af de studerende med små børn).

Generelle sociale forhold i Grønland; lønniveauet i Grønland er ikke altid i stand til at konkurrere, der er mangel på boliger og børnepasning, skolesystemet og sundhedssystemet er ikke så velfungerende som i Danmark, transportmuligheder er knappe og kostbare, og der er færre kultur- og fritidsaktiviteter end i Danmark. Det er meget vigtigt, at bolig og børnepasning tilbydes. Høje lønninger er naturligvis også et incitament.

5. Konklusioner og anbefalinger til fremtidige undersøgelser og forskning

I dette studie er et første estimat på Brain Drain i det grønlandske samfund blevet givet. I gennemsnit anslås Brain Drain, med den definition der bruges, til omkring 50 %. Denne gennemsnitlige procentsats har store variationer i forhold til typerne af uddannelse.

Hvorvidt det gennemsnitlige antal nævnt ovenover udgør et problem, kan helt sikkert diskuteres. En hjemkomstprocent på 50 % synes umiddelbart at være et meget højt tal. Men det drejer sig om et lille antal i absolute tal. Når ca. 60 studerende består en eksamen hvert år fra institutioner i udlandet, er antallet af studerende der ikke kommer hjem ca. 30 personer om året. Som et "makro problem" udgør Brain Drain ikke noget problem lige nu.

På den anden side er de kandidater, der ikke vender tilbage, personer med meget specialiserede kvalifikationer indenfor blandt andet økonomi, jura, teknik og medicin. Disse kvalifikationer forventes at være i høj efterspørgsel i de kommende år i lyset af de massive udenlandske direkte investeringer indenfor olie-, gas- og mineraludnyttelse. Som et "mikro" problem kan Brain Drain ses som et problem, da specialiserede færdigheder er nødvendige i fremtiden.

Flere ting peger på, at Brain Drain som et politisk problem kan få større betydning i de kommende år.

Først og fremmest har der været et stigende antal elever på gymnasier i løbet af de sidste par år. Med den kommende reform af gymnasiet, der vil blive gennemført i august 2012, kan denne tendens forventes for at fortsætte. Flere studerende som færdiggør gymnasiet i Grønland, forventes flere at ansøge om optagelse på videregående uddannelser i udlandet.

For det andet kan det store pres på de grønlandske uddannelsesinstitutioner og kollegier føre til, at flere studerende tager til udlandet for at studere. Selvom intet er sikkert, kan det også være en fremtidig politik at opfordre flere studerende, især de mest kvalificerede, for at tage til udlandet for at lette byrde hos de grønlandske institutioner.

Endelig kan en kommende efterspørgsel efter kvalificeret arbejdskraft forventes hele vejen rundt. Dette er en del af enhver økonomis overgang til og integration i det globale samfund. For Grønland forventes en masse store projekter og direkte investeringer, som gør denne progression endnu vigtigere.

Alt i alt kan Brain Drain problemet muligvis skifte fra at være et "mikro problem" lige nu til at være et akkumuleret "makro problem" i fremtiden.

For indikationer på fremtidige emner og forskning kan det være nyttigt at opdele dem i en rene statistiske emner og mere brede emner til analyse.

Statistiske emner:

Området af Brain Drain er i statistisk forstand en "gråzone". Dette er et paradoks, da mange registerdata er tilgængelige. Denne undersøgelse viser, at det er muligt med begrænsede ressourcer at nå frem til konklusioner på et "makro"-niveau såvel som på et "mikro"-niveau. Dog er metoden ikke veludviklet for lande som Grønland og følgende overvejelser kunne gøres:

- En klarer definition af den tidsmæssige forskydning fra at opgradere til at vende tilbage til Grønland, er der behov for, for at kunne måle Brain Drain.
- Etablering af en ordning til at spore studerende i udlandet og en hjemkomstprocent-sats.

Kvalitative emner:

De kvalitative årsager til personers hjemkomst/ikke-hjemkomst til Grønland er på nuværende tidspunkt ikke kendt med vished, selvom lokale forhold i Grønland, så som boliger, er udbuddet af daginstitutioner og fritidsaktiviteter mistænkt for at spille en vigtig rolle for hjemkomstraten. Viden er her af betydning for at vide hvilke politiske foranstaltninger der kan bruges til at sikre, at så mange som muligt vender tilbage til Grønland. Den viden kan opnås ved at gennemføre kvalitative undersøgelser blandt kandidater og studerende tæt på eksamen. En rutine spørgeskemaundersøgelse via de Grønlandske Huse i Danmark kan også overvejes.

Alt i alt kunne de grønlandske huse i Danmark være en central aktør i at indsamle kvalitative oplysninger i forhold til omfanget af Brain Drain og årsagerne til dette vigtige fænomen.

ⁱ Wikipedia, dictionary.com

ⁱⁱ M. Beine et al 2003: Brain drain and LDCs' growth: Winners and losers.

ⁱⁱⁱ Brain drain eller brain gain. Vandringer af højtuddannede til og fra Danmark. Jespersen et al, Socialforskningsinstituttet, Copenhagen.

^{iv} Carrington & Detraigiache: How extensive is the brain drain? Finance and Development, June, 1999

^v Wikipedia

^{vi} In CBC News Canada (August 29, 2007): Inuit leaders identify 'brain drain' in Nunavik:

<http://www.cbc.ca/news/canada/north/story/2007/08/29/nvk-brain.html>

^{vii} M. Beine et al 2003: brain drain and LDCs' growth: Winners and losers.