

## FELLOWS | MEMBRES



### **ADEM, Alejandro | Department of Mathematics, The University of British Columbia**

Alejandro Adem is an internationally recognized mathematical scientist and scholar, and one of Canada's foremost experts in the field of algebraic topology. He has made important theoretical and calculational contributions to the cohomology of groups and topological symmetries, successfully applying them to solve long-standing conjectures. Through his versatile approach, Adem has opened fertile lines of research connecting areas such as representations, homotopy theory, orbifolds, and aspects of mathematical physics.

Alejandro Adem est un mathématicien et savant de renommée internationale, et l'un des plus grands experts canadiens de la topologie algébrique. Il a apporté d'importantes contributions théoriques et calculatoires à la cohomologie des groupes et des symétries topologiques, les appliquant avec succès pour résoudre des conjectures de longue date. Adem a ouvert des pistes de recherche fertiles reliant des domaines tels que les représentations, l'homotopie, les orbifolds et la physique mathématique.



### **ARIFOVIC, Jasmina | Department of Economics, Simon Fraser University**

Bank of Canada Fellow Jasmina Arifovic is one of Canada's top macroeconomists and a leader in behavioural economics. She was among the first to integrate computational and experimental methods to explain how individuals and societies learn and adapt to market conditions. She collaborated with top international scholars and established a network of Canadian female economists, many of whom are her former students.

Jasmina Arifovic, membre de la Banque du Canada, est l'une des principales macroéconomistes canadiennes et une cheffe de file de l'économie comportementale. Elle a été l'une des premières à intégrer des méthodes informatiques et expérimentales pour expliquer comment les individus et les sociétés apprennent et s'adaptent aux conditions du marché. Elle a collaboré avec des chercheurs internationaux de premier plan et a établi un réseau de femmes économistes canadiennes, dont beaucoup sont ses anciennes étudiantes.



### **ARMSTRONG, Jeannette | Department of Community, Culture and Global Studies, The University of British Columbia**

Jeannette Armstrong, Syilx Okanagan, Associate Professor, Canada Research Chair, The University of British Columbia, Okanagan Campus. Recipient of the George Woodcock Lifetime Literature Achievement Award and the Eco Trust USA Buffett Award for Indigenous Leadership she works to change biases about Indigenous people. Her research in Okanagan Syilx environmental ethics is recognized globally. She serves on Canada's Aboriginal Traditional Knowledge Subcommittee of Committee on the Status of Endangered Wildlife In Canada.

Jeannette Armstrong, Syilx Okanagan, professeure agrégée, titulaire d'une Chaire de recherche du Canada, The University of British Columbia, campus Okanagan. Lauréate du George Woodcock Lifetime Literature Achievement Award et du Eco Trust USA Buffett Award for Indigenous Leadership, elle s'efforce de changer les préjugés sur les peuples autochtones. Ses recherches sur l'éthique environnementale des Okanagan Syilx sont reconnues mondialement. Elle fait partie du sous-comité des connaissances traditionnelles autochtones du comité sur le statut des espèces en danger d'extinction au Canada.



**BALAKRISHNAN, Narayanaswamy | Department of Mathematics and Statistics, McMaster University**

Narayanaswamy Balakrishnan is a world leader in Distribution Theory, Ordered Data Analysis, Reliability Analysis and Applied Probability. He is particularly known for his pioneering contributions to a wide range of areas in Applied Sciences and Engineering, through introduction of sophisticated models, development of efficient inferential methods and novel applications, and for his seminal books on theory and applications of Statistics and co-editing of the Encyclopedia of Statistical Sciences.

Narayanaswamy Balakrishnan est un chef de file mondial de la théorie des distributions, de l'analyse des données ordonnées, de l'analyse de fiabilité et des probabilités appliquées. Il est particulièrement connu pour ses contributions pionnières à un large éventail de domaines en sciences appliquées et ingénierie, par l'introduction de modèles sophistiqués, le développement de méthodes inférentielles efficaces et de nouvelles applications, ainsi que pour ses livres fondateurs sur la théorie et les applications de la statistique et la coédition de l'Encyclopedia of Statistical Sciences.



**BANKES, Nigel | Faculty of Law, University of Calgary**

Nigel Bankes is internationally recognized in the fields of energy and natural resources law and how these bodies of law intersect with the rights of Indigenous peoples, particularly within Arctic regions. He is a recognized authority on US-Canada water relations including the Columbia River Treaty and has contributed significantly to the development of appropriate legal frameworks for greenhouse gas mitigation technologies, specifically carbon capture and storage.

Nigel Bankes est reconnu sur le plan international dans les domaines du droit de l'énergie et des ressources naturelles et de la manière dont ces codes s'entrecroisent avec les droits des peuples autochtones, en particulier dans les régions arctiques. Il est une sommité reconnue dans le domaine des relations entre les États-Unis et le Canada en ce qui concerne l'eau, notamment par rapport au traité du fleuve Columbia, et il a contribué de manière significative à l'élaboration de cadres juridiques appropriés pour les technologies d'atténuation des gaz à effet de serre, en particulier la capture et le stockage du carbone.



**BEATY, Bart | Department of English, University of Calgary**

Bart Beaty helped found Comics Studies as a scholarly field. Operating at the intersection of literary studies, art history, communication theory, and the sociology of culture, his scholarship, in seventeen books and more than 200 essays, has completely defined this nascent subfield and he has positioned the University of Calgary as one of the most important institutions for research on graphic narrative anywhere in the world.

Bart Beaty a aidé à fonder l'étude de la bande dessinée en tant que domaine universitaire. Opérant à l'intersection des études littéraires, de l'histoire de l'art, de la théorie de la communication et de la sociologie de la culture, sa bourse, dans dix-sept livres et plus de 200 essais, a complètement défini ce sous-domaine naissant et il a positionné l'Université de Calgary comme l'un des les plus importantes institutions de recherche sur la narration graphique partout dans le monde.



**BEAUDRY, Catherine | Département de mathématiques et de génie industriel, Polytechnique Montréal**

Catherine Beaudry est une spécialiste de renommée internationale du processus d'innovation et de son impact, de l'idée à la commercialisation. Ses recherches mettent l'accent sur les différents mécanismes nécessaires au succès de la collaboration au sein de grappes industrielles, de réseaux et d'écosystèmes d'innovation. Elle est particulièrement reconnue pour ses

travaux sur la mesure de l'impact du financement de la recherche universitaire et sur l'identification des facteurs d'innovation influençant la performance des entreprises.

Catherine Beaudry is an internationally renowned specialist in the process and impact of innovation, from idea to commercialization. Her research focuses on the different mechanisms influencing the success of collaboration within industrial clusters, networks and innovation ecosystems. She is particularly recognized for her work on measuring the impact of university research funding and on identifying the innovation factors influencing business performance.



**BECHHOEFER, John | Department of Physics, Simon Fraser University**

John Bechhoefer's scientific contributions have ranged over pattern formation, liquid crystals, biological physics, nonequilibrium thermodynamics and statistical physics. Capitalizing on the control that can be exercised over small systems and creatively applying paradigm-shifting theoretical physics, he has tested fundamental principles that link information and feedback with thermodynamics and statistical physics, at scales that are appropriate to bacteria and cells.

Les travaux scientifiques de John Bechhoefer s'étendent sur la formation des motifs, les cristaux liquides, la biophysique, et la thermodynamique et la physique statistique hors équilibre. En exploitant le contrôle réalisable sur les petits systèmes et en utilisant des méthodes de pointe de la physique théorique, il teste des principes fondamentaux qui lient les notions d'information et d'asservissement à la thermodynamique et à la physique statistique, aux échelles des bactéries et des cellules.



**BERLINGUETTE, Curtis P. | Department of Chemistry, The University of British Columbia**

Curtis P. Berlinguette leads an interdisciplinary team of scientists and engineers at The University of British Columbia that are inventing and scaling disruptive clean energy materials. These efforts range from designing CO<sub>2</sub> utilization technologies to building self-driving labs to advancing the fusion sciences. This collective body of work extends from the fundamental sciences all the way through to building commercial products.

Curtis P. Berlinguette dirige une équipe interdisciplinaire de scientifiques et d'ingénieurs au sein de la University of British Columbia qui inventent et mettent à l'échelle des matériaux de rupture pour l'énergie propre. Ces efforts vont de la conception de technologies d'utilisation du CO<sub>2</sub> à la construction de laboratoires de conduite autonome en passant par le développement des sciences de la fusion. Ce travail collectif s'étend des sciences fondamentales à la construction de produits commerciaux.



**BERRY, John | Department of Psychology, Queen's University**

John Berry has contributed significantly to the development of cross-cultural and intercultural psychology over the past 50 years. Recognised as a founder of these fields, he has developed the ecocultural framework that conceptualises the links among habitat, culture and individual behaviour. He has operationalised this framework in a series of comparative empirical field studies in many parts of the world, investigating cognitive style, intercultural relations, acculturation, and multiculturalism.

John Berry a contribué de manière significative au développement de la psychologie transculturelle et interculturelle au cours des 50 dernières années. Reconnu comme l'un des fondateurs de ces domaines, il a développé le cadre écoculturel qui conceptualise les liens entre habitat, culture et comportement individuel. Il a opérationnalisé ce cadre dans une série d'études comparatives empiriques sur le terrain dans de nombreuses régions du monde, en étudiant le style cognitif, les relations interculturelles, l'acculturation et le multiculturalisme.



**BOUCHARD, Frédéric | Département de philosophie, Université de Montréal**

Les travaux de Frédéric Bouchard se sont illustrés en philosophie de la biologie et en philosophie des sciences. En offrant une nouvelle analyse du succès évolutif (fitness) et du concept d'individualité biologique, ses recherches nous permettent de mieux comprendre les interactions complexes entre les espèces, du microbiome aux écosystèmes. Par ailleurs, ses travaux sur le rôle des experts dans la prise de décision sont mobilisés régulièrement par des agences gouvernementales pour réfléchir à des enjeux liés au développement durable, à la santé publique et aux politiques d'innovation.

Frédéric Bouchard's work offers significant contributions to philosophy of biology and to philosophy of science. His novel accounts of evolutionary fitness and biological individuality provide an improved understanding of complex associations between species, from microbiomes to ecosystems. Also, governmental agencies regularly call upon his work on the role of experts in decision-making to help rethink issues related to sustainable development, public health, and innovation policy.



**BRUN, Yves | Département de microbiologie, Université de Montréal**

Yves Brun est un leader international en microbiologie. Ses méthodes ont révolutionné l'étude de la synthèse de la paroi cellulaire bactérienne et de l'adhésion aux surfaces. Sa combinaison d'informations phylogénétiques et de techniques de pointe en biologie cellulaire a révolutionné notre compréhension de la synthèse de la paroi cellulaire et a placé la morphologie comparative classique sur une base moléculaire solide. Ses recherches multidisciplinaires ont joué un rôle de premier plan dans la compréhension des structures adhésives bactériennes, de la détection de surface, et des mécanismes d'adhésion et de formation de biofilms.

Yves Brun is an international leader in microbiology. His methods have revolutionized the study of bacterial cell wall synthesis and surface adhesion. His combination of phylogenetic information with state-of-the-art cell biology techniques has revolutionized our understanding of cell wall synthesis and has put classical comparative morphology on a firm molecular basis. His multidisciplinary research has played a leading role in understanding bacterial adhesive structures, surface sensing, adhesion mechanisms, and biofilms.



**CARPENDALE, Sheelagh | School of Computing Science, Simon Fraser University**

Sheelagh Carpendale, Tier 1 CRC in Information Visualization, is one of the world's top scholars in Information Visualization. Her work draws on her dual background in visual arts and computing science. By studying how people interact with information in work and social settings, she designs more natural, accessible, and understandable interactive visual representations of data to better support the everyday practices of people while viewing, representing, and interacting with information.

Sheelagh Carpendale est titulaire d'une Chaire de recherche du Canada de niveau 1 en visualisation de l'information et l'une des meilleures spécialistes mondiales dans ce domaine. Son travail s'appuie sur sa double formation en arts visuels et en informatique. En étudiant les interactions entre les personnes et l'information au travail et dans la vie de tous les jours, elle conçoit des représentations visuelles interactives de données plus naturelles, accessibles et compréhensibles afin de mieux soutenir les pratiques quotidiennes.

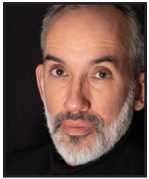


**CHAMBERS, Anne Lorene (Lori) | Department of Gender and Women's Studies, Lakehead University**

Lori Chambers is a legal historian who focuses on gender. She has published books on marital property law, the treatment of unmarried mothers, the law of adoption and child welfare, and intimate partner violence. She is currently involved in a number of projects on various aspects

of police and legal responses to gender-based violence. She is also a community activist in the movement to end gendered, sexualized, and racially-motivated violence.

Lori Chambers est une historienne du droit qui se concentre sur le genre. Elle a publié des livres sur le droit des biens matrimoniaux, le traitement des mères célibataires, le droit de l'adoption et de la protection de l'enfance, et la violence entre partenaires intimes. Elle participe actuellement à un certain nombre de projets sur divers aspects des réponses policières et juridiques à la violence fondée sur le sexe. Elle est également une activiste communautaire dans le mouvement pour mettre fin à la violence sexiste, sexualisée et à motivation raciale.



**CHARBONNEAU, Frédéric | Département des littératures de langue française, de traduction et de création, Université McGill**

Frédéric Charbonneau est professeur titulaire de littérature française du 18<sup>e</sup> siècle à l'Université McGill, où ses travaux d'histoire des formes et des idées, notamment sa contribution fondamentale à l'étude des Mémoires d'Ancien Régime, ont donné lieu à la création d'une chaire de recherche dont il a été dix ans titulaire. La douzaine de livres qu'il a publiés renouvellent en profondeur les perspectives sur certaines des sources de notre modernité, telle la singularité individuelle.

Frédéric Charbonneau is a Full Professor of 18th Century French Literature at McGill University, where his work on the history of forms and ideas, including his seminal contribution to the study of Old Regime memoirs, led to the creation of a research chair he held for ten years. The dozen or so books he has published have profoundly renewed perspectives on some of the sources of our modernity, such as individual singularity.



**COOK, Richard John | Department of Statistics and Actuarial Science, University of Waterloo**

Richard Cook is a world leader in the development of statistical theory and methods for studying life history processes. His innovative modeling strategies for complex processes, and associated methods for the design and analysis of randomized trials and observational studies, have been highly influential both in statistics and in several areas of medical science.

Richard Cook est un chef de file mondial dans le développement de la théorie et des méthodes statistiques pour l'analyse des processus de cycles de vie. Ses stratégies de modélisation innovatrices pour processus complexes et ses méthodes pour la planification et l'analyse d'essais randomisées et d'études par observation ont joué un rôle déterminant dans le domaine de la statistique et de plusieurs champs médicaux.



**CÔTÉ, Sylvana | École de santé publique, Université de Montréal**

Sylvana Côté est un chercheur mondialement reconnu dans les domaines du développement des enfants et de la prévention de l'inadaptation psychosociale. Sa production scientifique dans ces domaines est objectivement hors norme en quantité et en qualité selon les standards internationaux. Ses travaux depuis 20 ans ont déjà un impact majeur sur le progrès des connaissances, la formation d'étudiants, les politiques publiques et l'éducation du public.

Sylvana Côté is an internationally recognized researcher in the fields of child development and psychosocial maladjustment prevention. Her scientific output in these fields is objectively outstanding in terms of quantity and quality by international standards. Her work over the past 20 years has already had a major impact on the advancement of knowledge, the training of students, public policy and public education.



**DAUVERGNE, Catherine | School for International Studies, Simon Fraser University**

Prominent socio-legal scholar Catherine Dauvergne, QC, is internationally recognized for her intellectual leadership in migration studies and her astute theoretical and methodological innovations. Her feminist analyses have changed how we think about borders as places where human rights and citizenship are contested. She has intervened in Canadian migration law, policy and practice and shaped emerging generations of lawyers and legal scholars.

Catherine Dauvergne, éminente socio-juriste québécoise, est reconnue sur le plan international pour son leadership intellectuel dans le domaine des études sur la migration et ses innovations théoriques et méthodologiques astucieuses. Ses analyses féministes ont changé notre façon de voir les frontières comme des lieux de contestation des droits de la personne et la citoyenneté. Elle a apporté sa contribution dans les domaines du droit, de la politique et de la pratique de la migration au Canada et a formé de nouvelles générations d'avocats et de juristes.



**DAVIDGE, Sandra T. | Women and Children’s Health Research Institute, University of Alberta**

Pioneering studies by distinguished university professor, Sandra T. Davidge, have unraveled novel and key mechanisms for cardiovascular regulation in pregnancy complications and subsequent impact on later-life cardiovascular health. Her internationally acclaimed exploration of the vascular impact of oxidative stress is driving new knowledge in women and children’s health, including early prevention and intervention strategies for improving pregnancy outcomes to enhance life-long maternal and offspring cardiovascular health.

Sandra T. Davidge, éminente professeure d’université, et ses études pionnières ont mis en évidence des mécanismes nouveaux et essentiels de régulation cardiovasculaire dans les complications de la grossesse et leur impact ultérieur sur la santé cardiovasculaire. Ses recherches sur l’impact vasculaire du stress oxydatif, reconnues sur le plan international, sont à l’origine de nouvelles connaissances dans le domaine de la santé des femmes et des enfants, y compris des stratégies de prévention et d’intervention précoces visant à améliorer l’issue de la grossesse afin de renforcer la santé cardiovasculaire de la mère et de la progéniture tout au long de la vie.



**DOBSON, Keith | Department of Psychology, University of Calgary**

Keith Dobson is a global expert in the field of mental health, with expertise in models of psychopathology, evidence-based psychosocial treatments of mental disorders, and interventions that reduce stigma towards mental health problems. He has published extensively about the ethics and the practice of professional psychology in Canada, and has led of many national and international organizations dedicated to the advancement of the discipline and practice of psychology.

Keith Dobson est un expert global dans le domaine de la santé mentale, avec l’expertise dans les modèles de psychopathologie, l’évidence - a base des traitements psychosociaux d’aliénations mentales et d’interventions qui réduisent le stigmate vers les problèmes de santé mentale. Il a publié abondamment sur l’éthique et la pratique de psychologie professionnelle au Canada et a mené de beaucoup d’organisations nationales et internationales dévouées à l’avancement de la discipline et de la pratique de psychologie.



**DOLOREUX, David | Département d’affaires internationales, HEC Montréal**

David Doloreux est professeur de géographie économique et titulaire de la chaire en innovation et développement régional. Il est reconnu sur le plan international pour ses travaux sur la gestion de l’innovation, la géographie de l’innovation, et le développement économique des régions, avec une expertise dans les analyses des grappes industrielles et des systèmes

régionaux d'innovation. Ses travaux ont contribué à guider les décideurs politiques dans l'élaboration des politiques de développement économique régional.

David Doloreux is a professor in economic geography and holds the Chair in innovation and regional development. He is internationally known for his works on management of innovation, the geography of innovation, and the economic development of regions, with expertise on industrial clusters and regional innovation systems. His work provided guidance to policy makers in the elaboration of regional economic development policies.



**DYKE, Arthur | Geological Survey of Canada, Retired**

Arthur Dyke has revolutionized our understanding of North American ice sheets and sea level change inspired by four decades of innovative mapping across Arctic Canada as a member of the Geological Survey of Canada. His prescient reconstructions of environmental change spanning the past 20,000 years are prominently recognized world-wide and continue to illuminate sister disciplines ranging from oceanography and geophysics to biology and archeology, elevating Canada's international scientific legacy.

Comme membre de la Commission géologique du Canada, Arthur Dyke a révolutionné notre compréhension des calottes glaciaires d'Amérique du Nord et des changements du niveau de la mer en s'inspirant des quarante ans de cartographie de l'Arctique canadien. Ses reconstructions prescientes des changements de l'environnement s'étendant sur les 20 000 dernières années sont reconnues mondialement et continuent d'éclairer les disciplines diverses en passant de l'océanographie et de la géophysique à la biologie et à l'archéologie, contribuant ainsi grandement à l'héritage scientifique du Canada dans le monde entier.



**EICHENBAUM, Martin S. | Department of Economics, Northwestern University**

Martin S. Eichenbaum has been a leading contributor to the development, estimation and analysis of dynamic, stochastic models of business-cycle fluctuations. Variants of his models are widely used in academia and policy institutions to analyze aggregate fluctuations in economic activity and to design appropriate stabilization policies, including choice of exchange-rate regime. Recently, he played a key role in the development of models to understand the macroeconomic implications of pandemics.

Martin S. Eichenbaum est un contributeur majeur à la théorie des cycles d'affaires avec le développement de modèles dynamiques, stochastiques et les méthodes d'estimation empirique nécessaires à leur utilisation. Variantes de ses modèles sont largement utilisées dans le milieu académique et par les décideurs publics pour analyser les fluctuations globales de l'activité économique et élaborer des politiques de stabilisation appropriées, y compris le choix du régime de change. Récemment il a joué un rôle clé dans le développement de modèles pour comprendre les implications macroéconomiques des pandémies.



**ESKIN, Michael N.A. | Department of Food and Human Nutritional Sciences, University of Manitoba**

Michael N.A. Eskin has made exceptional contributions to research on edible oils, particularly canola oil, for which he received many prestigious awards including the Order of Canada in 2016. He is one of world's leading food science writers with 17 books to his credit. His book, Biochemistry of Foods, now in its third edition, is used in university courses around the world and has been translated into several different languages

Michael N.A. Eskin, issu du Département des sciences de l'alimentation et de la nutrition humaine de la University of Manitoba, a apporté une contribution exceptionnelle à la recherche sur les huiles comestibles, et en particulier l'huile de canola, pour laquelle il a reçu de nombreux prix prestigieux, dont l'Ordre du

Canada en 2016. Il est l'un des principaux auteurs mondiaux en matière de science alimentaire, avec 17 livres à son actif. Son livre, intitulé « Biochemistry of Foods », déjà dans sa troisième version, est utilisé dans les cours universitaires du monde entier et a été traduit dans plusieurs langues.



**FARZANEH, Masoud | Département des sciences appliquées, Université du Québec à Chicoutimi**

Masoud Farzaneh est un expert de renommée mondiale en ingénierie des réseaux électriques en climat froid. Ses études pionnières ont permis de comprendre le développement de l'arc sur les isolateurs recouverts de glace et d'améliorer leur conception, le développement de modèles de givrage, de techniques de dégivrage et de revêtements antigivre, ainsi que la compréhension des mécanismes des vibrations induites par effet couronne. Ses résultats de recherche ont grandement contribué à la création de technologies innovantes et pionnières.

Masoud Farzaneh is an influential and world-renowned expert in engineering of power networks in cold climates. His pioneering studies resulted in the understanding of arc development on ice-covered insulators and in their improved design, the development of new generation icing models, de-icing techniques and anti-icing coatings, as well as in understanding the mechanisms of corona-induced vibrations of high voltage conductors. His research findings have greatly contributed to the creation of new, innovative and pioneering technologies.



**FORGET, Evelyn L. | Department of Community Health Sciences, University of Manitoba**

Evelyn L. Forget is a multidisciplinary economist whose imaginative health and social policy research highlights the voices, experiences and insights of vulnerable people and informs policy debates locally, nationally and worldwide. Her methodological innovations, which ground big data and experimental techniques in a profound understanding of history and culture, have reinvigorated research on social welfare policy and created new hope for people caught up in dysfunctional bureaucratic systems.

Evelyn L. Forget est une économiste multidisciplinaire dont la recherche imaginative sur les politiques sociales met en lumière les expériences et les idées des personnes vulnérables et éclaire les débats politiques aux niveaux local, national et mondial. Ses innovations méthodologiques, qui ont fondées les analyses sur une compréhension profonde de l'histoire et de la culture, ont revigoré la recherche sur les politiques de protection sociale et créé un nouvel espoir pour les personnes prises dans des systèmes bureaucratiques dysfonctionnels.



**GIRARD, Philip | Osgoode Hall Law School, York University**

Philip Girard's prize-winning work on the legal history of Canada has shaped the field and redefined its agenda for the twenty-first century. Tracing the roots of today's legal pluralism to the historic encounter of two European empires with Indigenous peoples in northern North America, he stresses how this pluralism allowed Quebec civil law to flourish on a continent of common law and now creates space for the renaissance of Indigenous law.

Les études primées de Philip Girard sur l'histoire du droit au Canada ont façonné ce champ disciplinaire et l'ont redéfini pour le 21<sup>e</sup> siècle. En faisant remonter les origines du pluralisme juridique d'aujourd'hui à la rencontre historique de deux empires européens avec les habitants Autochtones du nord de l'Amérique du Nord, il démontre comment cela a permis au droit civil québécois de s'épanouir sur un continent où règne la *common law*, et a contribué à la renaissance actuelle du droit Autochtone.





**GOLDMAN, Marlene | Department of English, University of Toronto**

Over her wide-ranging career, Marlene Goldman has made vital contributions to the understanding of marginalized identities as portrayed in Canadian literature. Her research has drawn pioneering connections between literature and health studies, notably in the areas of age-related dementia, shame, and stigma. Her interdisciplinary approach has also seen her adapt the work of major Canadian authors to film, highlighting the power of visual storytelling as a teaching tool.

Marlene Goldman a contribué, au cours de sa vaste carrière, de manière essentielle à la compréhension des identités marginalisées telles qu'elles sont dépeintes dans la littérature canadienne. Ses recherches ont établi les premiers liens entre la littérature et les études sur la santé, notamment dans les domaines de la démence liée à l'âge, de la honte et de la stigmatisation. Son approche interdisciplinaire l'a également amenée à adapter l'œuvre de grands auteurs canadiens au cinéma, soulignant ainsi le pouvoir de la narration visuelle comme outil d'enseignement.



**GRANT, Isabel | Peter A. Allard School of Law, The University of British Columbia**

Isabel Grant is an internationally renowned scholar in criminal law and mental health law whose work centres the inequality of women and people with disabilities in the criminal justice system. Her research on topics such as sexual assault against women with mental disabilities, homicide, HIV nondisclosure prosecutions, and violence against women continues to influence Canadian jurisprudence, legislation, policy and scholarship.

Isabel Grant est une universitaire de renommée internationale en droit criminel et en droit de la santé mentale. Son travail porte sur l'inégalité des femmes et des personnes handicapées au sein du système de justice criminelle. Ses travaux sur les sujets de l'agression sexuelle envers les femmes avec handicaps mentaux, l'homicide, les poursuites pour non-divulgence du VIH et la violence contre les femmes continuent d'influencer la jurisprudence, la législation, les politiques et la recherche au Canada.



**GUY-BRAY, Stephen | Department of English Language and Literatures, The University of British Columbia**

Stephen Guy-Bray was one of the first Canadian scholars working in what was then Gay and Lesbian Studies; he has continued to make significant contributions in this field for the last thirty years. He specializes in Renaissance poetry and in poetics. He has been instrumental in extending queer theory to a consideration of how queerness inheres in literariness and in poetics.

Stephen Guy-Bray a été l'un des premiers chercheurs canadiens à travailler au sein de ce qui s'appelait à l'époque études gaies et lesbiennes. Cela fait maintenant trente ans qu'il y fait d'importantes contributions. Il se concentre particulièrement sur la poésie de la renaissance et sur la poétique. Une de ses plus grandes contributions a été d'étendre la théorie queer jusqu'à la valorisation d'un aspect queer qui est inhérent à la littérarité et à la poétique.



**HENDRY, Andrew | Department of Biology, McGill University**

Andrew Hendry is an evolutionary ecologist and a leading figure in the fusion of ecology and evolution, based on his work on rapid evolution in natural populations of fish and birds. His fieldwork, review papers and books have been instrumental in changing our view of the species from a static category to a continually evolving dynamic entity.

Andrew Hendry est un écologiste évolutionniste et un chef de file dans le domaine de la fusion de l'écologie et de l'évolution, sur la base de ses travaux sur l'évolution rapide au sein des populations naturelles de poissons et d'oiseaux. Ses travaux sur le terrain, ses articles et ses livres ont contribué à modifier notre vision de l'espèce, qui est passée d'une catégorie statique à une entité dynamique en constante évolution.



**HILL, Michael | Departments of Clinical Neurosciences, Community Health Sciences, Medicine and Radiology, University of Calgary**

Michael Hill is a neurologist clinician-researcher whose work has focused on the care of the patient with stroke. His work in clinical epidemiology and leadership in randomized clinical trials of acute stroke therapy have had international impact in reducing neurological disability and death for patients around the world.

Michael Hill est un neurologue clinicien-chercheur dont les travaux ont porté sur la prise en charge du patient victime d'un AVC. Son travail en épidémiologie clinique et dans les essais cliniques randomisés sur le traitement de l'AVC aigu ont réduit des incapacités neurologiques et des décès chez les patients du monde entier.



**HOGG, Robert S. | Faculty of Health Sciences, Simon Fraser University**

Eminent demographer Robert Hogg, OC, studies inequities in HIV morbidity and mortality among vulnerable populations. He has advanced understanding of how HIV interacts with behavioural and socio-demographic factors and influenced treatment approaches nationally and internationally. He is renowned for his scientific leadership and mentorship, and his work with communities to advocate for access to antiretroviral therapy.

Robert Hogg, éminent démographe, OC, étudie les inégalités en matière de morbidité et de mortalité liées au VIH parmi les populations vulnérables. Il a fait progresser la compréhension de la manière dont le VIH interagit avec les facteurs comportementaux et sociodémographiques et a influencé les approches thérapeutiques au niveau national et international. Il est renommé pour son leadership et son mentorat scientifique, ainsi que pour son travail avec les communautés visant à défendre l'accès à la thérapie antirétrovirale.



**HOLDCROFT, Steven | Department of Chemistry, Simon Fraser University**

Steven Holdcroft, a world-leading authority on solid polymer electrolytes and electrochemical materials for clean energy technologies, has inspired advanced materials research groups worldwide in the search for clean, pollution-free energy conversion devices. He led the discovery of revolutionary ionic polymer membranes that are transforming the clean energy sector by facilitating hydrogen production from water, hydrogen energy conversion in fuel cells, and electrolytic CO<sub>2</sub> reduction.

Steven Holdcroft est une référence mondiale dans le domaine des polymères électrolytes solides et des matériaux électrochimiques pour les technologies d'énergie propres. Il a inspiré de nombreux groupes de recherche internationaux sur les matériaux avancés dans leur quête d'élaboration de dispositifs énergétiques propres et non polluants. Il a dirigé les recherches qui ont conduit à la découverte de membranes polymériques ioniques révolutionnaires qui sont en train de transformer le secteur de l'énergie propre en facilitant la production d'hydrogène à partir de l'eau, la conversion de l'hydrogène en énergie dans les piles à combustible et la réduction électrolytique du CO<sub>2</sub>.



**HYNDMAN, Jennifer | Centre for Refugee Studies, Faculty of Environmental and Urban Change, York University**

Jennifer Hyndman studies geographies of forced migration, ethnography of the international refugee regime, feminist geopolitics, critical refugee studies, and extended exile. Her research addresses violence in relation to diaspora and displacement among Tamils and other people on the move, international humanitarianism in war zones, as well as refugee and migrant inclusion in Canada.

Jennifer Hyndman porte ses études sur les géographies de la migration forcée, l'ethnographie du régime international de protection des réfugiés, les géopolitiques féministes, les études critiques sur les réfugiés et les études critiques sur les situations de déplacement prolongé. Elles s'adressent aussi aux violences liées à la diaspora et aux déplacements parmi les Tamouls et d'autres peuples, le système humanitaire international, particulièrement dans les zones de conflit, ainsi que l'intégration des réfugiés-migrants au Canada.



**IBHAWOH, Bonny | Department of History and Centre for Peace Studies, McMaster University**

Bonny Ibhawoh is an internationally renowned historian of human rights and African studies, and the founding Director of McMaster University's Centre for Human Rights and Restorative Justice. A prolific scholar and public commentator, Ibhawoh's ground-breaking publications have shaped human rights scholarship. His significant academic and policy contributions to global human rights are evident in his appointment by the United Nations Human Rights Council as Chair of the UN Expert Mechanism on the Right to Development.

Bonny Ibhawoh est un historien de renommée internationale dans les domaines des droits de l'homme et des études Africaines. Il a créé et dirige le « Centre for Human Rights and Restorative Justice » à McMaster University. Chercheur prolifique et chroniqueur public, Ibhawoh a, par sa recherche novatrice, révolutionné les études sur les droits de l'homme. Sa nomination, par le Conseil des droits de l'homme des Nations Unies, à la tête du groupe d'experts sur le Droit au Développement constitue une reconnaissance éloquent de son apport tant aux études qu'à la politique sur les droits de l'homme en général.



**JANOSZ, Michel | École de psychoéducation et Faculté de l'éducation permanente, Université de Montréal**

La réputation internationale de Michel Janosz et son influence auprès des décideurs en éducation et en santé publique reposent sur ses travaux sur le développement et la prévention des problèmes d'adaptation chez les jeunes. Ses travaux de recherche et activités de mobilisation des connaissances les plus marquants portent sur la prédiction de l'abandon scolaire et les différents types de décrocheurs, sur la prévention de la violence scolaire ainsi que sur l'amélioration des écoles et du climat organisationnel.

Michel Janosz is an internationally recognized scholar on the development and the prevention of youth psychosocial adjustment. He is mostly renowned for his work and knowledge mobilization activities on the prediction and types of school dropouts, on school violence prevention and school improvement and effectiveness.



**JOHNSON, Michele | Faculty of Arts & Professional Studies, York University**

An international leader in Black History, Michele Johnson is esteemed for rigorous and methodologically innovative studies of cultural production and performance, race and racialization, gender relations and labour among persons of African descent in the Caribbean and Canada. Equally committed to networking and communicating with multiple audiences, Johnson has employed her global prominence to benefit students and scholars around the world, and to promote wider community engagement with Black History.

Cheffe de file internationale de l'histoire des Noirs, Michele Johnson est réputée pour ses travaux rigoureux et méthodologiquement novateurs sur la production culturelle, la race, les relations entre les genres et le travail chez les personnes d'ascendance africaine dans les Antilles et au Canada. Également engagée dans le réseautage et le dialogue avec divers publics, Johnson utilise sa notoriété au profit des étudiants et des universitaires du monde entier et s'investit dans la promotion d'un engagement communautaire plus large avec l'histoire des Noirs.



**JONES, Lyndon | School of Optometry & Vision Science, University of Waterloo**

Lyndon Jones, an internationally renowned optometrist and biomaterial scientist, is recognised for his pioneering research relating to the science underpinning the interactions of novel and commercially available contact lens materials with the ocular surface, in addition to significant contributions relating to the etiology and management of dry eye. His ground-breaking work has resulted in the development of improved contact lenses and contact lens solutions for millions of wearers globally.

Lyndon Jones, optométriste et chercheur en biomatériaux de renommée internationale, est reconnu pour ses recherches pionnières dans le domaine des interactions entre les nouveaux matériaux de lentilles de contact et les matériaux disponibles dans le commerce et la surface oculaire, ainsi que pour ses contributions importantes à l'étiologie et à la gestion de l'œil sec. Ses travaux révolutionnaires ont permis de développer de meilleures lentilles de contact et des solutions pour lentilles de contact pour des millions de porteurs dans le monde.



**KAVANAGH, Mary | Department of Art, Faculty of Fine Arts, University of Lethbridge**

Mary Kavanagh is a Professor and Board of Governors Research Chair whose pioneering artwork examines the material evidence of war, weaponized landscapes, and the nuclear era. An internationally respected artist, her multi-faceted and long-term projects operate at the intersection of artistic and scholarly practice, and she has shown through her work that public and private realms are intimately entangled, and that political and military conflict is encoded on the body.

Mary Kavanagh, Professeure et titulaire de la Chaire de recherche du Conseil des gouverneurs, est une artiste d'un travail novateur qui porte sur les héritages de la production nucléaire et les cultures de militarisation de l'ère nucléaire. Ses projets à multiples facettes et à long terme, renommés internationalement, se situent à l'intersection de la pratique artistique et de la pratique scientifique. Elle a montré à travers son travail que les domaines public et privé étaient intimement liés, et que les conflits politiques étaient imprimés sur le corps et dans les foyers.



**KELLEY, Shana | Leslie Dan Faculty of Pharmacy, University of Toronto**

Shana Kelley is a leader in the development of new sensing and profiling technologies for the analysis of disease-related molecules and cells. Kelley has pioneered ultrasensitive electrochemical sensors as well as single-cell characterization methods that have provided new tools for research and clinical medicine.

Shana Kelley est un leader dans le développement de nouvelles technologies de détection et de profilage pour l'analyse des molécules et des cellules liées aux maladies. Elle est à l'origine de capteurs électrochimiques ultrasensibles ainsi que de méthodes de caractérisation de cellules uniques qui ont fourni de nouveaux outils pour la recherche et la médecine clinique.



**KING, Malcolm | Department of Community Health and Epidemiology, University of Saskatchewan**

Malcolm King is a member of the Mississaugas of the Credit First Nation and a health researcher at the University of Saskatchewan. His internationally acclaimed research is aimed at improving wellness and achieving health equity for First Nations, Métis and Inuit through strengths-based approaches that respect self-determination and privilege Indigenous ways of knowing. He is also a Fellow of the Canadian Academy of Health Sciences.

Malcolm King est membre de la Première Nation des Mississaugas de Credit et chercheur en santé au sein de la University of Saskatchewan. Ses recherches, reconnues à l'échelle internationale, visent à améliorer le bien-être et à atteindre l'équité en matière de santé pour les Premières Nations, les Métis et les Inuits.

grâce à des approches fondées sur les points forts qui respectent l'autodétermination et privilégient les modes de connaissance autochtones. Il est également membre de l'Académie canadienne des sciences de la santé.



**LaROCHE, Julie | Department of Biology, Dalhousie University**

Julie LaRoche est une microbiologiste marine qui utilise des approches de biologie moléculaire pour élucider les facteurs qui contrôlent la productivité primaire dans l'océan. Elle a développé plusieurs approches de biologie moléculaire qui ont eu un impact durable sur notre compréhension de la limitation des nutriments dans le phytoplancton et microbes marins, particulièrement en ce qui concerne la limitation du fer, qui est importante dans de vastes zones océaniques.

Julie LaRoche is a marine microbiologist who uses biochemical and molecular biological approaches to unravel the factors that control primary productivity in the ocean. She has developed and applied several widely used molecular biological approaches that have had long-lasting impact on our understanding of nutrient limitation in phytoplankton and other marine microbes, especially with respect to iron limitation, which is prominent in large areas of the surface ocean.



**LEWIS, Jason Edward | Department of Design and Computation Arts, Concordia University**

Jason Edward Lewis' multidisciplinary research and creative practice has been central to developing Indigenous media art in Canada and worldwide, generating vital conversations at the intersection between Indigenous cultures and computational technologies. His outstanding contributions comprise scholarly writing, art making and technology research, as well as his leadership of the Initiative for Indigenous Futures and his co-founding of the Indigenous Futures Research Centre.

Jason Edward Lewis, ses recherches multidisciplinaires et sa pratique créative ont joué un rôle central dans le développement de l'art médiatique autochtone au Canada et dans le monde, générant des conversations essentielles à l'intersection entre les cultures autochtones et les technologies informatiques. Ses contributions exceptionnelles comprennent l'écriture scientifique, la création artistique et la recherche technologique, ainsi que la direction de l'Initiative for Indigenous Futures et sa co-fondation de l'Indigenous Futures Research Centre.



**LI, Xing-Fang | Department of Laboratory Medicine and Pathology, University of Alberta**

Xing-Fang Li is an internationally recognized expert in analytical chemistry and water research. Her innovative techniques enabled ultrasensitive detection of environmental contaminants, microbial pathogens, and biomolecular interactions. Her discovery of new classes of water disinfection byproducts, of toxicological significance, opens a vital new direction of research. Her patented technological innovations and research findings contribute greatly to public health protection in Canada and the world.

Xing-Fang Li est une experte reconnue sur le plan international dans le domaine de la chimie analytique et de la recherche hydrologique. Ses techniques novatrices ont permis la détection ultrasensible de contaminants environnementaux, d'agents pathogènes microbiens et d'interactions biomoléculaires. Sa découverte de nouvelles classes de sous-produits de désinfection de l'eau, ayant une importance toxicologique, ouvre une nouvelle perspective de recherche essentielle. Ses innovations technologiques brevetées et ses travaux contribuent grandement à la protection de la santé publique au Canada et dans le monde.



**LONDON, David | Département de physique, Université de Montréal**

David London has made groundbreaking contributions to theoretical particle physics, specifically in the area of phenomenology. He is best known for his work on CP violation in B-meson decays, where he proposed methods of measurements that have been used by experiments around the world. He has received national and international awards for research, as well as prizes for teaching from the Université de Montréal.

Les activités de recherche de David London se situent dans le cadre de la phénoménologie des particules élémentaires. Il est connu plus particulièrement pour ses travaux novateurs sur la violation CP dans des désintégrations de mésons B, et les méthodes de mesure qu'il a proposées sont utilisées par des expérimentateurs à travers le monde. Il a reçu des distinctions pour sa recherche aux niveaux national et international, et des prix pour l'enseignement lui ont été décernés par l'Université de Montréal.



**LUTZ, Hartmut | Institute for English and American Studies, Universität Greifswald**

Pioneering Indigenous Studies and Literatures, Hartmut Lutz has promoted Canadian Multiculturalism by bringing Indigenous and non-Indigenous writers, artists, scholars and students to Europe and by translating and publishing First Nations, Métis and Inuit authors. He initiated studies on "Indian" stereotyping ("Indianthusiasm"), was the first to supervise Indigenous PhD-candidates from Canada in Germany, and taught in Europe, the USA, and Canada.

Pionnier des études et des littératures autochtones, Hartmut Lutz a contribué à faire connaître le multiculturalisme canadien en Europe en y invitant des écrivains, artistes, universitaires et étudiants autochtones et non autochtones et en publiant des traductions d'auteurs métis, inuits et issus des Premières Nations. Il a été le premier à s'intéresser à « l'indianomanie » (« Indianthusiasm ») et à superviser des candidats autochtones canadiens à un doctorat en Allemagne. Il a enseigné en Europe, aux États-Unis et au Canada.



**MacDONALD, Noni | Department of Pediatrics, Dalhousie University**

Noni MacDonald is a Professor of Paediatrics at Dalhousie University and IWK Health Centre Halifax, Nova Scotia. Her two current major areas of research involve global health; 1) Vaccines including vaccine safety, hesitancy, demand, pain mitigation, education and policy; 2) MicroResearch, building capacity in community focused research in developing countries and in Canada ([www.microresearch-international.ca](http://www.microresearch-international.ca)) to find local solutions for community health problems that fit the context, culture and resources.

Noni MacDonald est professeure de pédiatrie à Dalhousie University et au Centre de soins de santé IWK de Halifax (Nouvelle-Écosse). Ses deux principaux domaines de recherche sont en santé mondiale : 1) les vaccins, dont l'innocuité, la réticence, la demande, l'atténuation de la douleur, la sensibilisation et les politiques; et 2) la microrecherche, pour renforcer les capacités de recherche de proximité dans les pays en développement et au Canada ([www.microresearch-international.ca](http://www.microresearch-international.ca)) à trouver des solutions aux problèmes de santé locaux adaptées au contexte, à la culture et aux ressources sur place.



**MacMILLAN, Harriet | Departments of Psychiatry and Behavioural Neurosciences, and Pediatrics, McMaster University**

Harriet MacMillan is a pediatrician, psychiatrist and scientist who is internationally acclaimed for her research examining approaches to prevention of child maltreatment and intimate partner violence. She has led landmark clinical trials, which have advanced knowledge about identifying, preventing and responding to violence against children and women. Her pioneering work on the epidemiology of child maltreatment has contributed to understanding the health effects of family violence across the lifespan.

Harriet MacMillan est pédiatre, psychiatre et scientifique de renommée internationale pour ses recherches sur la prévention de la maltraitance envers les enfants et la violence conjugale. Elle a dirigé des essais cliniques marquants, qui ont fait progresser les connaissances sur l'identification, la prévention et la réponse à la violence envers les enfants et les femmes. Son travail de pionnière sur l'épidémiologie de la maltraitance envers les enfants a contribué à la compréhension des effets de la violence familiale sur la santé tout au long de la vie.



**MARSHALL, Toph | Department of Classical, Near Eastern, and Religious Studies, The University of British Columbia**

The tenuous job market of the 1990s, with sessional positions in five provinces, encouraged Toph Marshall to develop his practice-based research in the field of Greek and Roman theatre, focusing on stagecraft and how plays create meaning for an audience. With books on Aeschylus, Euripides, Aristophanes, and Roman comedy, he is now a leading scholar of ancient performance traditions. Other research has pioneered the study of classical reception in television and comic books.

Le marché du travail précaire des années 1990, avec des emplois dans cinq provinces, a aidé Toph Marshall à développer sa recherche pratique dans le domaine du théâtre grec et romain. Il se concentre sur la mise en scène et comment les pièces créent du sens pour les spectateurs. Avec des livres sur Eschyle, Euripide, Aristophanes, et la comédie Latine, il est un spécialiste de l'étude des anciennes traditions du spectacle. D'autres recherches ont ouvert la voie à l'étude de l'influence classique sur la télévision et les bandes dessinées.



**MATLASHEWSKI, Greg | Department of Microbiology and Immunology, McGill University**

Greg Matlashewski's research has been influential in the field of neglected tropical diseases. His research on leishmaniasis, a deadly parasitic disease, has resulted in better surveillance of cases in India, Nepal and Bangladesh, a better treatment for cutaneous leishmaniasis in Peru and the development of a vaccine soon to enter clinical trials. This research has impacted upon thousands of people in the developing world.

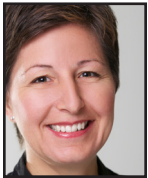
Les recherches du Greg Matlashewski ont eu une influence dans le domaine des maladies tropicales négligées. Ses recherches sur la leishmaniose, une maladie parasitaire mortelle, ont permis une meilleure surveillance des cas en Inde, au Népal et au Bangladesh, un meilleur traitement de la leishmaniose cutanée au Pérou et le développement d'un vaccin qui entrera bientôt dans les essais cliniques. Cette recherche a eu un impact sur des milliers de personnes dans le monde en développement.



**McCOY, Kathy | Department of Physiology and Pharmacology, Cummings School of Medicine, University of Calgary**

Kathy McCoy is an internationally recognized leader in the field of microbiome and health research. She has made fundamental discoveries highlighting how the maternal and early life microbiome instructs development and function of the immune system. Her basic discoveries have also been instrumental in defining the mechanisms by which the microbiome regulates immune responsiveness during cancer immunotherapy.

Kathy McCoy est une chercheuse de renommée internationale dans les domaines du microbiome et de la santé. Ses découvertes fondamentales ont démontré le rôle déterminant du microbiome maternel et néonatal dans le développement et le fonctionnement du système immunitaire. De plus, ses études novatrices sur le rôle du microbiome dans la réponse aux traitements anticancéreux ont permis d'élucider des mécanismes fondamentaux par lesquels le microbiome module et régit la réponse à l'immunothérapie.



**McLEOD, Carolyn | Department of Philosophy, Western University**

A bioethicist and feminist philosopher, Carolyn McLeod is known worldwide for her research in the ethics of reproduction, adoption, and parenthood. She has provided solutions to some of the deepest ethical problems in reproductive health policy and family policy and has developed innovative tools for tackling these and similar problems. Through her participation in multi-disciplinary and multi-organizational research teams, she has contributed directly to public policymaking affecting prospective parents in Canada.

Carolyn McLeod, bioéthicienne et philosophe féministe, est connue dans le monde entier pour ses recherches sur l'éthique de la reproduction, de l'adoption et de la parentalité. Elle a apporté des solutions à certains des problèmes éthiques les plus profonds en matière de politique de santé reproductive et de politique familiale, et a développé des outils innovants pour s'attaquer à ces problèmes et à d'autres problèmes similaires. Grâce à sa participation au sein d'équipes de recherche multidisciplinaires et multi-organisationnelles, elle a contribué directement à l'élaboration de politiques publiques relatives aux futurs parents au Canada.



**MUNRO, Murray | Department of Linguistics, Simon Fraser University**

Through his ground-breaking research in applied linguistics, Murray Munro has changed the way we think about second language acquisition and the intelligibility of second language learners. His work is recognized internationally for refuting widely-held assumptions that the window of opportunity for successful speech learning closes in childhood, with implications for psychology and child development. It also exposes unethical practices in language teaching and confronts discrimination against immigrants with foreign accents.

Grâce à ses recherches en linguistique appliquée, Murray Munro a changé notre conception de l'acquisition d'une langue seconde et de l'intelligibilité des apprenants de langue seconde. Son travail est connu internationalement pour réfuter les hypothèses selon lesquelles la fenêtre d'opportunité pour un apprentissage réussi de la parole se ferme pendant l'enfance, avec des implications pour la psychologie et le développement de l'enfant. Il expose également les pratiques contraires à l'éthique dans l'enseignement des langues et confronte la discrimination à l'encontre des immigrés aux accents étrangers.

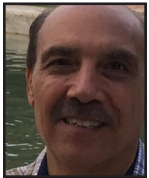


**MURRAY, Norman | Canadian Institute for Theoretical Astrophysics, University of Toronto**

Norman Murray is a world-renowned Canadian astrophysical theorist whose high impact work is imbued with powerful physical insight, creativity and technical skill expressed over an amazingly broad spectrum of astronomical problems. He has made seminal contributions to our theories of planet formation and evolution, chaos in the solar system, helioseismology, the physics of black hole accretion, and the effects of stars and supermassive black holes on galaxy formation.

Norman Murray est un théoricien canadien de l'astrophysique, reconnu mondialement, dont les travaux, qui ont un impact considérable, sont empreints d'une grande perspicacité physique, de créativité et d'habileté technique, et s'appliquent à un éventail étonnamment large de problèmes astronomiques. Il a contribué de manière décisive à nos théories sur la formation et l'évolution des planètes, le chaos dans le système solaire, l'héliosismologie, la physique de l'accrétion des trous noirs et les effets des étoiles et des trous noirs supermassifs sur la formation des galaxies.





**NASSAJI, Hossein | Department of Linguistics, University of Victoria**

Hossein Nassaji is internationally renowned for his pioneering work in classroom discourse, second language (L2) reading and vocabulary learning, form-focused instruction, and the application of socio-cultural theory to L2 learning. His research has reshaped our understanding of what L2 learning is, how it is developed, and what impact instruction has on its acquisition. He has transformed both theory and practice in these areas.

Hossein Nassaji est internationalement reconnu pour son travail de pionnier dans le domaine du discours en classe, de la lecture et de l'apprentissage du vocabulaire en langue seconde (L2), de l'enseignement centré sur la forme et de l'application de la théorie socioculturelle à l'apprentissage des L2. Ses recherches ont remodelé notre compréhension de l'apprentissage d'une L2, de la manière dont il se développe et de l'impact de l'enseignement sur son acquisition. Il a transformé à la fois la théorie et la pratique dans ces domaines.



**NG, Raymond | Department of Computer Science, The University of British Columbia**

Raymond Ng is the founding Director of the UBC Data Science Institute and a professor in Computer Science. He is also the Canada Research Chair in Data Science and Analytics. His research spans diverse topics in data science, data mining, text analytics and health informatics. His most cited research is on outlier detection and data clustering. He has co-led several large-scale genomic projects, specializing in biomarker identification and development.

Raymond Ng est le directeur et fondateur de l'Institut de Sciences des Données à la UBC. Il détient la Chaire de Recherche du Canada en Sciences des Données. Sa recherche couvre différents sujets en exploration de données, fouille de textes, et informatique médicale. Ses travaux les plus cités concernent la détection d'anomalies et la partitionnement de données. Il a co-dirigé plusieurs projets en génomique, se spécialisant dans l'identification de biomarqueurs.



**NOËL, Alain | Département de science politique, Université de Montréal**

Professeur de science politique à l'Université de Montréal, Alain Noël s'impose par ses analyses des politiques sociales, au Québec, au Canada et en perspective comparée. Ses interprétations innovantes des politiques de redistribution, d'investissement social, de lutte contre la pauvreté, du principe d'universalité et du fédéralisme fiscal jouissent d'un large rayonnement scientifique et sont influentes auprès des décideurs. Il publie dans les meilleures revues internationales et est régulièrement consulté par les gouvernements.

Professor of political science at the Université de Montréal, Alain Noël is known for his analyses of social policies, in Québec, in Canada, and in a comparative perspective. His innovative interpretations of redistribution policies, social investment and poverty reduction programs, the principle of universality, and fiscal federalism have a broad scientific diffusion and are influential among decision-makers. He publishes in the best international journals and is regularly consulted by governments.



**NORTHOFF, Georg | Department of Cellular and Molecular Medicine, University of Ottawa**

Georg Northoff is a transdisciplinary scholar and psychiatrist focusing on brain-mind connection in humans and artificial agents. He has developed a unique approach to brain-mind, including a study of their relationship to the world in terms of their temporo-spatial dynamic. Being educated in medicine/psychiatry, philosophy, and neuroscience, he also draws on disciplines such as physics, engineering, and psychology. His work draws global attention in both the West and East alike.

Georg Northoff est un chercheur et psychiatre transdisciplinaire qui se concentre sur la connexion cerveau-esprit chez les humains et les agents artificiels. Il a développé une approche unique du cerveau-esprit,

incluant l'étude de leur rapport au monde en termes de leur dynamique temporo-spatiale. Formé en médecine/psychiatrie, philosophie et neurosciences, il s'appuie également sur des disciplines telles que la physique, le génie et la psychologie. Son travail est pertinent aussi bien en Occident qu'en Orient.



**OTERO, Gerardo | School of International Studies, Simon Fraser University**

Gerardo Otero, President of the Latin American Studies Association (2021-2022), is a leading authority in the sociology of economic change and development, political sociology, and the political economy of food and agriculture. Author of *Farewell to the Peasantry?* he has provided an influential analysis of political-cultural class formation. His theory and empirical analysis of the neoliberal food regime and its diet informs policy and practice in global food security.

Gerardo Otero, président de l'Association des études latino-américaines (2021-2022), est une autorité en matière de sociologie du changement économique et du développement, de sociologie politique et d'économie politique de l'alimentation et de l'agriculture. Auteur de « *Farewell to the Peasantry ?* », il a analysé la formation des classes politico-culturelles. Sa théorie et son analyse empirique du régime alimentaire néolibéral et de son alimentation éclairent les politiques et les pratiques en matière de sécurité alimentaire mondiale.



**PETROWSKA QUILICO, Christina | C.M. School of the Arts, Media, Performance & Design, York University**

Appointed to the Order of Canada "for her celebrated career as a classical and contemporary pianist and for championing Canadian music", Christina Petrowska Quilico, Professor of Musicology and Piano Performance at York University, has opened the ears of students and audiences with numerous premieres of music of our time, featuring many women composers and repertoire ranging from baroque to the present in solos, chamber works, 45 concertos, and on over 50 internationally acclaimed CDs.

Christina Petrowska Quilico, professeure de musicologie et d'interprétation du piano à la York University, nommée à l'Ordre du Canada « pour sa célèbre carrière de pianiste classique et contemporaine ayant défendu la musique canadienne », a ouvert les oreilles des étudiants et du public avec de nombreuses représentations de musique contemporaine, mettant en vedette de nombreuses femmes compositeurs et un répertoire allant du baroque à notre époque dans des solos, des œuvres de chambre, 45 concertos, et sur plus de 50 CD salués par la critique internationale.



**PETTY, Sheila | Faculty of Media, Art, and Performance, University of Regina**

Sheila Petty is internationally-known for her work in the area of African cinema/Women in African Cinema and her practice of ethical engagement with and respectful approach to researching other cultures. She is globally-known and respected for her capacity to construct cross-disciplinary research teams, scholarship and infrastructure. Her CFI-funded New Media Studio Laboratory for digital research spanning Fine Arts, Computer Science and Engineering is an early prototype of innovative interdisciplinarity.

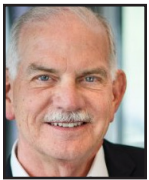
Sheila Petty est réputée au niveau international pour son travail dans le domaine du cinéma africain/des femmes dans le cinéma africain, ainsi que pour l'engagement éthique et respectueux dont elle fait preuve envers la recherche sur les autres cultures. Elle est connue et respectée dans le monde entier pour ses équipes de recherche, ses publications érudites et ses infrastructures pluridisciplinaires. Financé par la FCI et recouvrant les beaux-arts, l'informatique et l'ingénierie, son Laboratoire-studio nouveaux médias pour la recherche numérique est un prototype précoce d'interdisciplinarité novatrice.



**POIRIER, Guy | Department of French Studies, University of Waterloo**

Guy Poirier est professeur au département d'études françaises de l'Université de Waterloo. Ses recherches portent sur la Renaissance française: imaginaire de l'homosexualité à la Renaissance, Henri III de France dans la littérature et la polémique, etc. Il a aussi publié dans les domaines de la littérature québécoise et de la littérature d'expression française en Colombie-Britannique. Il dirige, depuis quelques années, des projets de recherche portant sur les textes missionnaires de l'Ancien Régime (Japon, Charlevoix).

Guy Poirier is a Professor in the Department of French Studies at the University of Waterloo. He works on topics related to French Renaissance: discourse and homosexuality in Renaissance France, Henri III of France in literature and pamphlets, etc. He also published in areas such as Québec literature and British Columbia French Literature. More recently, he has been the principal investigator of research projects on early modern French missionary texts (Japan, Charlevoix).



**POOR, H. Vincent | Department of Electrical and Computer Engineering, Princeton University**

H. Vincent Poor, the Michael Henry Strater University Professor at Princeton, has made fundamental contributions to information theory, signal processing, machine learning and network science, with a focus on their applications in wireless networks, energy systems, and related fields. A member of the U.S. National Academy of Engineering and the U.S. National Academy of Sciences, he received the IEEE Alexander Graham Bell Medal in 2017.

H. Vincent Poor, professeur au sein de la Michael Henry Strater University à Princeton, a apporté des contributions fondamentales à la théorie de l'information, au traitement du signal, à l'apprentissage automatique et à la science des réseaux, en mettant l'accent sur leurs applications dans les réseaux sans fil, les systèmes énergétiques et les domaines connexes. Membre de la National Academy of Engineering et de la National Academy of Sciences des États-Unis, il a reçu la médaille Alexander-Graham-Bell de l'IEEE en 2017.



**RAYNAULD, Isabelle | Département d'histoire de l'art et d'études cinématographiques, Université de Montréal**

Isabelle Raynauld est scénariste, réalisatrice et professeure au Département d'histoire de l'art et d'études cinématographiques de l'Université de Montréal. Ses recherches sur l'histoire et la théorie des pratiques d'écriture scénaristique ont eu un impact majeur sur l'avancement des connaissances en cinéma et sur les recherches de ses pairs en Amérique et en Europe. Elle a écrit et réalisé des fictions et films documentaires récipiendaires de Prix Jutra et Gémeaux.

Isabelle Raynauld is a screenwriter, film director and Full Professor at the Department of Art History and Film Studies at the Université de Montréal. Her research on the history and theory of screenwriting practices has had a major impact on the advancement of knowledge in cinema and on the research of her peers in America and Europe. She has written and directed Jutra and Gémeaux award-winning fiction and documentary films.



**ROUX, Benoît | Department of Biochemistry and Microbiology, University of Chicago**

Benoît Roux est un pionnier des simulations informatiques établissant les principes physiques qui régissent le fonctionnement des macromolécules biologiques. En particulier, ses travaux ont révélé le rôle essentiel de la flexibilité moléculaire et des fluctuations thermiques dans la fonction des canaux ioniques et des protéines kinases. Ses contributions ont fondamentalement fait progresser notre compréhension de nombreux problèmes biologiques, notamment l'excitabilité cellulaire et la biologie du cancer.

Benoît Roux has performed ground-breaking computer simulations that have served to establish the physical principles governing the function of biological macromolecules. His innovative work has revealed the critical role that molecular flexibility and thermal fluctuations play in defining the function of ion channel and protein kinase. His contributions have fundamentally advanced our understanding of many problems, including cellular excitability and cancer biology.



**RUDD, Christopher | Département de médecine et spécialités médicales, Université de Montréal**

Christopher Rudd is an internationally renowned immunologist who uncovered how T-cells of the immune system are activated to respond in infections and cancer immunology. He discovered that T-cells become activated via a phosphorylation cascade involving specific kinases and adaptor complexes. He held professorial positions at Harvard and Cambridge Universities before returning to Canada, has won many international awards where his work laid the foundation for present immune therapies against cancer including chimeric antigen receptor (CAR) therapy.

Christopher Rudd est un immunologiste de renommée internationale qui a découvert comment les cellules T du système immunitaire sont activées pour répondre aux infections et à l'immunologie du cancer. Il a découvert que les cellules T sont activées par une cascade de phosphorylation impliquant des kinases spécifiques et des complexes adaptateurs. Il a occupé des postes de professeur aux universités de Harvard et de Cambridge avant de revenir au Canada. Il a remporté de nombreux prix internationaux et ses travaux ont jeté les bases des thérapies immunitaires actuelles contre le cancer, notamment la thérapie par récepteur d'antigène chimérique (CAR).



**SAIN, Mohini M. | Department of Mechanical & Industrial Engineering, University of Toronto**

Mohini M. Sain is known globally for his transformative role in the development and commercialization of low carbon technology. One of world's earliest proponents of renewable functional materials, Sain's seminal research on the bioengineering science of micro/nanocellulose, lignin and polysaccharides, has helped form the foundation of today's multi-billion dollar global wood composite industry. Sain's award-winning discovery of in-situ hyper-low temperature exfoliation of 3D-natural materials has garnered acclaim from global manufacturers.

Mohini M. Sain est mondialement connu pour son rôle transformateur dans l'innovation et la commercialisation des technologies à faible teneur en carbone au cours des 30 dernières années de sa carrière professionnelle. Champion de la mise en œuvre mondiale d'une industrie du bois composite de plusieurs milliards de dollars, M. Sain a apporté une contribution exceptionnelle à l'ingénierie des matériaux fonctionnels à base de carbone renouvelable, notamment matériau d'exfoliation 3D.



**SCHELLENBERG, Betty | Department of English, Simon Fraser University**

Betty Schellenberg is an internationally recognized scholar of eighteenth-century literary culture and women's participation therein. Grounded in the archival record, her innovative method integrates theories of book history, media change, and social networks to remap the British literary landscape. Having opened the field to more inclusive approaches, she continues to pioneer a feminist scholarship that takes into account both manuscript-based cultures and popular reading practices.

Betty Schellenberg est une spécialiste de renommée internationale dans le domaine de la culture littéraire du XVIII<sup>e</sup> siècle et de la participation des femmes à cette culture. Fondée sur les traces archivales, sa méthode innovante intègre les théories de l'histoire du livre, de l'évolution des médias et des réseaux sociaux pour redessiner le paysage littéraire britannique. Ayant ouvert le champ à des approches plus

inclusives, elle continue à être la pionnière d'une réorientation de la recherche littéraire féministe qui prend en compte à la fois les cultures basées sur les manuscrits et les pratiques de lecture populaires.



**SERLETIS, Apostolos | Department of Economics, University of Calgary**

Apostolos Serletis is President of the Society for Economic Measurement and one of the world's most eminent economists. His methodological and empirical innovations have advanced scholarship in several areas in the fields of macroeconomics and monetary economics. The result has been better measures of aggregated monetary services, better measures of productivity growth, and better estimation methods.

Apostolos Serletis est le président de la *Society for Economic Measurement* et l'un des économistes les plus éminents du monde. Ses innovations méthodologiques et empiriques ont fait progresser la recherche dans plusieurs domaines de la macroéconomie et de l'économie monétaire et ont permis le développement de meilleures mesures des services monétaires agrégés, de meilleures mesures de la croissance de la productivité et de meilleures méthodes d'estimation.



**SIMARD, Jacques | Faculté de médecine, Université Laval**

Les études internationales de Jacques Simard sur le décryptage des risques génétiques du cancer du sein furent déterminantes pour le développement des outils d'évaluation des risques de la maladie afin d'améliorer la prévention et la détection précoce du cancer, ciblant les femmes les plus susceptibles d'en bénéficier, notamment grâce à un test de prédisposition génétique pour les gènes BRCA1 et BRCA2 pour les femmes à risque élevé ainsi que d'une approche de dépistage personnalisée pour les femmes de la population en général.

Jacques Simard's international research contributed to the discovery of breast, ovarian and prostate cancer susceptibility genes BRCA1 and BRCA2, resulting in a genetic predisposition test used worldwide. His international studies on deciphering the genetic architecture of breast cancer, provided the long-awaited knowledge to develop personalized risk assessment tools to improve prevention and early detection of the disease, targeting women most likely to benefit, especially through a populational risk stratified screening approach.



**STENSETH, Nils Chr. | Centre for Ecological and Evolutionary Synthesis, Department of Biosciences, University of Oslo**

Nils Chr. Stenseth pioneered the integration of climatic drivers with population ecology to understand dynamical, evolutionary change in terrestrial and marine animal systems. His research breadth extends from organismal genomics and the evolutionary ecology of Canadian mammals and fishes to disease systems for plague, including COVID-19. Stenseth's intellectual versatility enabled him to break long-standing barriers and to contribute profoundly to inter-disciplinary thinking within the fields of ecology and evolutionary biology.

Nils Chr. Stenseth a été le premier à intégrer les facteurs climatiques à l'écologie des populations pour comprendre les changements dynamiques et évolutifs se produisant au sein des écosystèmes animaux terrestres et marins. Ses recherches s'étendent de la génomique des organismes et de l'écologie évolutive des mammifères et des poissons canadiens aux systèmes pathologiques des fléaux naturels, dont la COVID-19. La polyvalence intellectuelle du Prof. Stenseth lui a permis de casser les codes et de contribuer profondément à la réflexion interdisciplinaire dans les domaines de l'écologie et de la biologie évolutive.



**STOLLE, Dietlind | Department of Political Science, McGill University**

Dietlind Stolle, James McGill Professor of Political Science at McGill University and former Director of the Inter-University Centre for the Study of Democratic Citizenship, is internationally acclaimed for her innovative work on how social capital, generalized trust, political participation, and ethnic diversity contribute to a democratic political culture. Her current research generates new insights into support for democratic backsliding in longstanding democracies. Her widely-cited international publications have won several awards. Professor Stolle has also been nationally recognized for her creative approach to teaching.

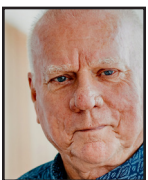
Dietlind Stolle, Professeure James McGill en sciences politiques à l’université McGill et ancienne directrice du Centre interuniversitaire pour l’étude de la citoyenneté démocratique, est reconnue internationalement pour ses travaux innovants portant sur la contribution à une culture politique démocratique par le capital social, la confiance généralisée, la participation politique et par la diversité ethnique. Ses recherches actuelles génèrent de nouvelles perspectives sur le recul démocratique possible dans les démocraties de longue date. Ses publications internationales sont largement citées et ont remporté plusieurs prix. Professeure Stolle a également été reconnu nationalement pour son approche créative à l’enseignement.



**STRAUS, Sharon | Department of Medicine, University of Toronto**

For Sharon Straus, everything begins and ends with patients and their essential care partners. Her clinical work leads to co-creation of research with patients and other partners to advance use of evidence to improve patient relevant outcomes, avoid research waste, and strengthen our health care systems. She is also internationally known for her work on advancing gender equity in academic medicine and mentorship.

Pour Sharon Straus, tout commence et se termine avec les patients. Son travail clinique mène à la co-création de recherches innovantes avec les patients pour faire progresser l’utilisation des preuves afin d’améliorer les résultats pertinents pour les patients, d’éviter le gaspillage de la recherche et de renforcer nos systèmes de santé. Elle est également connue à l’échelle international pour la promotion de l’équité entre les sexes et en mentorat.



**SUTHERLAND, Robert | Department of Neuroscience, University of Lethbridge**

Rob Sutherland played a remarkable role in scientific leadership over the past thirty years. His work transformed the field of cognition and memory in animal models and humans by developing new ways of measuring cognition, new theories on the organization of long-term memory, and new understandings of loss and recovery of function after brain injury. His transdisciplinary approach led to many contributions that are transformative, most with very high impact.

Rob Sutherland est un leader scientifique remarquable depuis 30 ans. Il a transformé le domaine de la mémoire et cognition en innovant dans les mesures de la cognition, dans les théories sur l’organisation de la mémoire à long terme et dans la compréhension de la perte et de la récupération des fonctions après une lésion cérébrale. Son approche interdisciplinaire a ouvert la voie à des contributions transformatives très importantes.



**SZATMARI, Peter | Hospital for Sick Children, Centre for Addiction and Mental Health, Department of Psychiatry, University of Toronto**

Peter Szatmari is a clinician-scientist in child and youth mental health. His work has made significant contributions to understanding the clinical epidemiology of mental disorders in the pediatric population and the natural history and genetic basis of autism spectrum disorder. His innovative and internationally recognized research program of clinical trials in youth depression seeks to transform the lives of children and youth struggling with common mental disorders.

Peter Szatmari est clinicien-chercheur en santé mentale des enfants et des jeunes. Ses travaux contribuent grandement à élucider l'épidémiologie clinique de troubles mentaux au sein de la population infantile ainsi que l'histoire naturelle et le fondement génétique du trouble du spectre de l'autisme. Son programme de recherche novateur et reconnu à l'échelle internationale, mené au moyen d'essais cliniques sur la dépression chez les jeunes, vise à transformer la vie des enfants et des jeunes aux prises avec des troubles de santé mentale courants."



**TCHEUYAP, Alexie | Department of French, University of Toronto**

Les recherches d'Alexie Tcheuyap examinent les rapports entre littérature et folie, les théories de l'adaptation cinématographique, l'analyse des discours (post)nationalistes, ainsi que la rhétorique de la violence et de la peur. Fellow de St. Michael's College, Senior Fellow de Massey College et des Instituts européens d'études avancées (Collegium de Lyon), ses publications en littératures, cinémas et médias d'Afrique sont considérables et font autorité.

Alexie Tcheuyap's research explores the intersectionalities between literature and madness, film adaptation theories, (post)nationalist discourse analysis, and the rhetoric of violence and fear. A Fellow of St. Michael's College, Senior Fellow of Massey College and of the European Institutes of Advanced Study (Collegium de Lyon), he has published a substantial and authoritative body of work on African literature, film and media.



**TURECKI, Gustavo | Department of Psychiatry, McGill University**

Gustavo Turecki's pioneering work has played a major role in the understanding of suicide, particularly, how traumatic early-life experiences modify brain function through genomic regulation, which in turn influences the development of behavioural traits. His work has also shed light on molecular processes that occur in the brain of individuals affected with major depressive disorder and those that explain response to antidepressant treatment.

Le travail pionnier du Gustavo Turecki a joué un rôle majeur dans notre compréhension du suicide, en particulier en ce qui concerne la façon dont l'adversité précoce modifie le fonctionnement cérébral par la régulation génomique ce qui, à son tour, influence le développement des traits de comportement. Son travail a également éclairé les processus moléculaires cérébraux sous-jacents à la dépression majeure ainsi que ceux qui expliquent la réponse aux antidépresseurs.



**VAILLANCOURT, Tracy | Faculty of Education, University of Ottawa**

Tracy Vaillancourt, a Tier 1 CRC in school-based mental health and violence prevention and elected president of the International Society of Research on Aggression, is a global leader in research on violence and mental health. She has impacted research, practice, and policy working with national and international committees such as the RSC COVID-19 task force, the U.S. National Academies of Sciences, Engineering, and Medicine committee on bullying, and the European Standards of Care for Newborn Health. Her work improves youth's lives worldwide.

Tracy Vaillancourt est titulaire d'une Chaire de recherche du Canada de niveau 1 en santé mentale et en prévention de la violence en milieu scolaire. Elle est également présidente élue de l'International Society of Research on Aggression, et une cheffe de file mondiale dans le domaine de la recherche sur la violence et la santé mentale. Elle a influencé la recherche, la pratique et les politiques en travaillant avec des comités nationaux et internationaux tels que le groupe de travail sur la COVID-19 de la SRC et le comité sur l'intimidation des National Academies of Sciences, Engineering, and Medicine des États-Unis, ainsi que sur les normes européennes de soins pour la santé des nouveau-nés. Son travail améliore la vie des jeunes dans le monde entier.



**van der KOOY, Derek | Department of Molecular Genetics, University of Toronto**

Derek van der Kooy is recognized for the discoveries and characterizations of stem cells in the brain, retina and pancreas. His lab revealed the neural circuits underlying mammalian motivation, as well as genes responsible for learning and memory in the model organism, *C.elegans*.

Derek van der Kooy est reconnu pour les découvertes et les caractérisations de cellules souches dans le cerveau, la rétine et le pancréas. Son laboratoire a révélé les circuits neuronaux sous-jacents à la motivation chez les mammifères, ainsi que les gènes responsables de l'apprentissage et de la mémoire dans l'organisme modèle, *C.elegans*.



**WEISZ, George | Department of Social Studies of Medicine, McGill University**

George Weisz is an internationally recognized scholar in the field of comparative medical history. His work has analyzed major developments in the history of modern and contemporary healthcare. These include medical specialization, chronic disease, quantification, medical professions and medical training, holism and reductionism in medical science, and variation and standardization in healthcare. He currently works on the history of global health.

George Weisz est un chercheur renommé dans le domaine de l'histoire médicale comparée. Il a analysé les développements majeurs de l'histoire de la médecine moderne et contemporaine, notamment la spécialisation médicale, les maladies chroniques, la quantification, les professions médicales et la formation médicale, l'holisme et le réductionnisme en science médicale, ainsi que la variation et la standardisation des pratiques. Il travaille actuellement sur l'histoire de la santé mondiale



**WILSON, Roger | Department of Classical, Near Eastern, and Religious Studies, The University of British Columbia**

Roger Wilson is the world authority on the archaeology of Roman Sicily. For over thirty years his ground-breaking books and articles have reshaped our understanding of the province and its complex cultural interactions. He has also conducted fundamental research on Sicilian mosaics in their Mediterranean context. His meticulous excavations have shed new light through pioneering use of scientific techniques on topics such as ancient Sicily's rural economy and human health.

Roger Wilson est le plus grand spécialiste mondial de l'archéologie de la Sicile romaine. Depuis plus de trente ans ses livres et articles novateurs ont remodelé notre compréhension de la province et de ses interactions culturelles complexes. Il a également mené des recherches fondamentales sur les mosaïques siciliennes dans leur contexte méditerranéen. Ses fouilles méticuleuses ont apporté un éclairage nouveau grâce à l'utilisation pionnière de techniques scientifiques sur des sujets tels que l'économie rurale et la santé humaine de l'ancienne Sicile.



**WORM, Boris | Department of Biology, Dalhousie University**

Boris Worm is an international leader in ocean biodiversity and conservation research. His work on the impacts of fishing, pollution, and climate change has raised public awareness of the perilous state of marine ecosystems and contributed towards science-based management solutions. As a founder of the Ocean School, developed in collaboration with the National Film Board of Canada, he also works to foster ocean literacy and engagement for youth around the world.

Boris Worm est un leader international dans le domaine de la biodiversité et la conservation des océans. Son travail axé sur les impacts de la pêche, de la pollution et du changement climatique a sensibilisé le public à l'état préoccupante des écosystèmes marins et a contribué au développement de solutions de gestion fondées sur la science. En tant que fondateur de l'École de l'Océan, développée en collaboration



avec l'Office national du film du Canada, il travaille également à favoriser la connaissance des océans et l'engagement des jeunes à travers le monde.



**WYLIE, Alison | Department of Philosophy, The University of British Columbia**

Alison Wylie is internationally recognized for catalyzing a thriving field at the intersection of philosophy of science and the historical sciences, and for game-changing insights in feminist philosophy. She deploys incisive analyses of archaeological practice to show how even fragmentary trace evidence can yield robust knowledge of the past. Her work reframing epistemic ideals like objectivity has had an impact on archaeological practice as well as in philosophy.

Alison Wylie jouit d'une renommée internationale pour sa contribution au développement d'un champ au croisement de la philosophie des sciences et des sciences historiques ainsi que pour ses contributions à la philosophie féministe. On lui doit des analyses incisives de pratiques archéologiques démontrant que même les trouvailles les plus fragmentaires peuvent en révéler long sur le passé. Ses réformes d'idéaux épistémiques comme l'objectivité ont influencé les pratiques archéologiques et philosophiques.



**YAFFE, Martin | Sunnybrook Research Institute, Department of Medical Biophysics, University of Toronto**

Martin Yaffe is a medical physicist specializing in imaging research applied to earlier diagnosis of breast cancer. He is recognized for the development of digital mammography, now used clinically worldwide and for his research on breast density as a risk factor for cancer and an impediment to its accurate detection. He is now applying medical imaging principles to improve quantitative biomarker analysis in pathology. He is Co-Director of the Imaging Research Program of The Ontario Institute for Cancer Research.

Martin Yaffe est un physicien médical spécialisé dans la recherche en imagerie appliquée au diagnostic précoce du cancer du sein. Il est reconnu pour le développement de la mammographie numérique, maintenant utilisée en clinique dans le monde entier et pour ses recherches sur la densité mammaire en tant que facteur de risque de cancer et obstacle à sa détection précise. Il applique maintenant les principes de l'imagerie médicale pour améliorer l'analyse quantitative des biomarqueurs en pathologie. Il est codirecteur du programme de recherche en imagerie de l'Institut ontarien de recherche sur le cancer.



**YANG, Qiang | Department of Computer Science and Engineering, Hong Kong University of Science and Technology**

Qiang Yang is a world leader and pioneer in the artificial intelligence fields of transfer learning and federated learning, as well as automated planning and case-based reasoning. His work allows artificial intelligence and data analytic methods to be effective for small and decentralized data while preserving privacy and security, and has had a major impact on industry and society. He also contributes to professional artificial intelligence and data science societies.

Qiang Yang est un expert de renommée mondiale et un pionnier dans les domaines de l'intelligence artificielle de l'apprentissage par transfert et de l'apprentissage fédéré, ainsi que de la planification automatisée et du raisonnement basé sur des cas. Il a développé des méthodes efficaces d'intelligence artificielle et d'analyse des données pour les données petites et décentralisées, tout en préservant la confidentialité et la sécurité, et son travail a eu un impact majeur sur l'industrie et la société. Il contribue également à des sociétés professionnelles d'intelligence artificielle et de science des données.



**YEATES, Keith | Department of Psychology, University of Calgary**

Keith Yeates is a world-leading neuropsychologist whose prolific and ground-breaking research focuses on pediatric traumatic brain injury (TBI), a major cause of acquired disability. His investigations of the family's role in children's recovery from TBI, the social outcomes of childhood brain disorders, and the impact of childhood concussion have transformed the science of pediatric TBI and markedly improved clinical care and outcomes for children with TBI and their families.

Keith Yeates est un neuropsychologue de renommée mondiale dont les recherches prolifiques et novatrices portent sur les traumatismes crâniens pédiatriques, une cause majeure de handicap acquis. Ses recherches sur le rôle de la famille dans le rétablissement des enfants ayant subi un traumatisme crânien, sur les conséquences sociales des troubles cérébraux chez l'enfant et sur l'impact des commotions cérébrales chez l'enfant ont révolutionné la science des traumatismes crâniens pédiatriques et considérablement amélioré les soins cliniques et les résultats chez les enfants atteints de traumatismes crâniens et leurs familles.



**ZAGHIB, Karim | Département de génie des mines et des matériaux, Université McGill et Investissement Québec**

Karim Zaghib est reconnu internationalement pour des percées en électrochimie et en transition énergétique. Il a été le premier à introduire le graphite naturel et le nanotitanate dans les batteries lithium-ion à base de fer phosphate (LiFePO<sub>4</sub>). Cette technologie est la plus sécuritaire, à recharge ultrarapide et largement déployée dans les véhicules électriques et le stockage d'énergie. Ses brevets sont exploités par 62 entreprises dans le monde et au Canada, contribuant ainsi à la création locale d'emploi.

Karim Zaghib is internationally recognized for his breakthroughs in electrochemistry, energy transition and sustainability. He introduced the safest and low-cost LiFePO<sub>4</sub> lithium-ion battery technology with natural graphite and developed several environment friendly nanotechnological processes such as lithium-titanate (LTO) production used for ultrafast charge (<10 min), which are widely deployed in electric vehicles and energy storage. His patents were licensed to 62 companies worldwide and in Canada, creating jobs locally.



**ZHANG, Xuebin | Senior Research Scientist, Environment and Climate Change Canada**

Xuebin Zhang is a climate scientist who uses observations and climate model simulations to unravel climate responses to human activities. He is recognized for his work linking human induced greenhouse gas to changes in mean and extreme temperature and precipitation. His research has significantly contributed to the understanding of changes in Canadian climate and its implications to different sectors such as infrastructure.

Xuebin Zhang est un climatologue qui, par ses observations et des simulations de modèles climatiques, trouve des réponses climatiques aux activités humaines. Il est reconnu pour ses travaux qui établissent un lien entre les gaz à effet de serre d'origine humaine et les changements dans les températures et les précipitations moyennes et extrêmes. Ses recherches ont contribué de manière significative à la compréhension des changements du climat canadien et de leurs conséquences sur différents secteurs tels que les infrastructures.

## COLLEGE MEMBERS | MEMBRES DU COLLÈGE



### **ANDREAZZA, Ana | Department of Pharmacology and Psychiatry, University of Toronto**

Ana Andrezza is a Professor of Pharmacology and Psychiatry at University of Toronto. She holds a Canada Research Chair in Molecular Pharmacology of Mood Disorder and the Thomas C. Zachos Chair in Mitochondrial Research. Her research focuses on the effects of mitochondrial dysfunction on neurotransmission phenotypes, to unveil the brain's mitochondrial signatures and advance discovery of novel and effective treatments for complex brain illnesses.

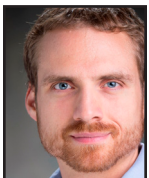
Ana Andrezza est professeure de pharmacologie et de psychiatrie à l'University of Toronto. Elle est titulaire d'une chaire de recherche du Canada en pharmacologie moléculaire des troubles de l'humeur et de la chaire Thomas C. Zachos en recherche mitochondriale. Ses recherches se concentrent sur les effets du dysfonctionnement mitochondrial sur les phénotypes de neurotransmission complexes, afin de dévoiler les signatures mitochondriales du cerveau et faire avancer la découverte de traitements nouveaux et efficaces pour les maladies cérébrales complexes.



### **ANONBY, Erik | School of Linguistics and Language Studies, Carleton University**

Artist scholar Erik Anonby probes, taps and maps the contributions of linguistic diversity to individual human experience, collective heritage and survival. Scholarship, community and creative impulse meet in his paintings, poetry, public outreach, seven books, and a body of other academic and popular publications. Recipient of the Humboldt Foundation's Fellowship for Experienced Researchers, Anonby leads an international 60-member research network in the Atlas of the Languages of Iran (ALI).

Le chercheur-artiste Erik Anonby sonde et cartographie les contributions de la diversité linguistique à l'expérience humaine individuelle, au patrimoine collectif et à la survie. La recherche scientifique, la communauté et l'impulsion créatrice se rejoignent dans ses peintures, sa poésie, sa sensibilisation du public, ses sept livres et d'autres publications. Récipiendaire de la Bourse Humboldt pour les chercheurs expérimentés, Anonby dirige un réseau international dans l'Atlas des langues de l'Iran (ALI).



### **AXSEN, Jonn | School of Resource and Environmental Management, Simon Fraser University**

Jonn Axsen heads SFU's Sustainable Transportation Research Team and conducts community-engaged research to inform effective policy design for low-carbon commercial and consumer vehicles and alternative fuels. He also explores consumer attitudes about new mobility innovations and assesses the socioeconomic and environmental impacts of emerging technologies. He has produced numerous policy briefs for governments in Canada and internationally, and regularly serves on expert committees for electric vehicles and sustainable transport policy.

John Axsen est à la tête de l'équipe de recherche sur le transport durable de la Simon Fraser University et mène des recherches communautaires afin de contribuer à la conception de politiques efficaces pour les véhicules commerciaux et grand public à faible émission de carbone et les carburants de remplacement. Il étudie également l'attitude des consommateurs à l'égard des innovations en matière de mobilité et évalue les répercussions socioéconomiques et environnementales des nouvelles technologies. Il a rédigé de nombreuses notes de breffage pour les gouvernements au Canada et à l'étranger, et siège régulièrement au sein de comités d'experts sur les véhicules électriques et les politiques de transport durable.



**AZAD, Meghan | Department of Pediatrics and Child Health, University of Manitoba**

An international expert in human milk science, Meghan Azad’s research has broadly publicized how infant nutrition and the microbiome shape lifelong health. Azad leads a diverse team ([www.azadlab.ca](http://www.azadlab.ca)) with collaborators in over 20 countries. She co-founded the Manitoba Interdisciplinary Lactation Center (MILC) and co-directs the International Milk Composition Consortium. Azad’s trailblazing research is shaping policy and practice regarding infant feeding, human milk banking and maternal-child healthcare.

Meghan Azad, experte internationale dans le domaine de la science du lait humain, a largement fait connaître la manière dont la nutrition infantile et le microbiome façonnent la santé tout au long de la vie. Elle dirige une équipe diversifiée ([www.azadlab.ca](http://www.azadlab.ca)) avec des collaborateurs dans plus de 20 pays. Elle a cofondé le Manitoba Interdisciplinary Lactation Center (MILC) et codirige l’International Milk Composition Consortium. Les recherches novatrices d’Azad façonnent les politiques et les pratiques relatives à l’alimentation des nourrissons, aux banques de lait humain et aux soins de santé maternels et infantiles.



**BAN, Natalie | School of Environmental Studies, University of Victoria**

Using innovative methodologies, Natalie Ban’s uniquely interdisciplinary and applied research focuses on the connections between people and biodiversity in the marine environment in order to advance biodiversity conservation and resource management. Together with partners, Dr. Ban braids Indigenous knowledge systems and Western science, draws upon theories and methods from the natural and the social sciences, and is highly collaborative within and beyond academia.

À l’aide de méthodologies novatrices, Natalie Ban mène des travaux de recherche appliquée et interdisciplinaire qui explore les liens entre les humains et la biodiversité dans les environnements marins pour favoriser la préservation de la biodiversité et de la gestion des ressources. Mme Ban travail de concert avec ses partenaires pour intégrer les systèmes de connaissances autochtones et de science occidentale, pour s’inspirer des théories et des techniques des sciences naturelles et sociales et pour collaborer tant au sein qu’au-delà du milieu universitaire.



**BARRETT, Rowan | Department of Biology, McGill University**

Rowan Barrett is Canada Research Chair in Biodiversity Science at McGill University and is internationally recognized for his work on the genetic basis of adaptation to changing environmental conditions and contemporary evolution. His research integrates theoretical and empirical approaches in population genomics, community ecology, and molecular genetics to solve key questions concerned with the reciprocal interactions between ecological and evolutionary processes in natural populations of diverse organisms.

Rowan Barrett est titulaire de la Chaire de recherche du Canada en science de la biodiversité à l’Université McGill. Il est reconnu sur le plan international pour ses travaux sur la base génétique de l’adaptation aux conditions environnementales changeantes et à l’évolution contemporaine. Ses recherches intègrent des approches théoriques et empiriques de la génomique des populations, de l’écologie des communautés et de la génétique moléculaire pour résoudre des questions clés relatives aux interactions entre les processus écologiques et évolutifs au sein des populations naturelles de divers organismes.



**BEATTY, Ruth | Faculty of Education, Lakehead University**

Ruth Beatty is an award-winning settler educator and scholar known for her leadership in culturally responsive mathematics instruction. Her research on connections between Indigenous ways of knowing mathematics and the Western mathematics found in provincial curricula is changing the ways we teach and learn mathematics. Her collaborations with

members of Anishinaabeg, Cree, and Métis communities support the development of innovative practices in elementary and secondary mathematics education that benefit all students.

Ruth Beatty est une éducatrice et une chercheuse colon primée, connue pour son leadership dans l'enseignement des mathématiques adapté à la culture. Ses recherches sur les liens entre les modes de connaissance des mathématiques des peuples Autochtones et les mathématiques occidentales que l'on retrouve dans les programmes provinciaux changent la façon dont nous enseignons et apprenons les mathématiques. Ses collaborations avec les membres des communautés Anishinaabeg, Cris et Métis soutiennent le développement de pratiques innovantes dans l'enseignement des mathématiques aux niveaux primaire et secondaire, au bénéfice de tous les élèves.



**BINKLEY, Lisa | Department of History, Dalhousie University**

Lisa Binkley's research seeks to reclaim Indigenous women's histories through the study of textiles as material culture. In her research, teaching, and community engagement, she builds relationships between Indigenous and settler peoples through a focus on craft as practice and as object of study. With developing interests in repatriation of physical objects and digital archives, she is already an authority in histories of textiles and the needle-arts.

Les recherches de Lisa Binkley visent à retrouver des histoires de femmes autochtones par l'étude des textiles en tant que culture matérielle. Dans le cadre de ses recherches, de son enseignement et de son engagement communautaire, elle établit des relations entre les peuples autochtones et les colons en mettant l'accent sur l'artisanat en tant que pratique et objet d'étude. S'intéressant de plus en plus au rapatriement d'objets physiques et d'archives numériques, elle fait déjà autorité en matière d'histoire des textiles et des arts de l'aiguille.



**BISWAS, Asim | School of Environmental Sciences, University of Guelph**

Asim Biswas is recognized internationally for integrating technology and data with soil knowledge to increase productivity and resilience of agricultural and other land-based production systems. His pioneering research on soil spatial variability quantification is important to precisely manage production inputs for agricultural, environmental, and economic sustainability. Beyond the farm, the ability to digitally and inexpensively map soil composition has numerous applications for policy development and natural resource management.

Asim Biswas est reconnu sur le plan international pour l'intégration de la technologie et des données dans la connaissance des sols en vue d'accroître la productivité et la résilience des systèmes de production agricoles et de source terrestre. Ses recherches pionnières sur la quantification de la variabilité spatiale des sols sont importantes pour gérer avec précision les intrants de production en vue d'une durabilité agricole, environnementale et économique. Au-delà de l'exploitation agricole, la cartographie numérique à moindre coût de la composition des sols permet de nombreuses applications pour l'élaboration de politiques et la gestion des ressources naturelles.



**BITTNER, Amanda | Department of Political Science, Memorial University of Newfoundland**

Amanda Bittner is a political psychologist studying elections, voting, and public opinion. She is Canada's leading expert on how voters perceive and evaluate party leaders, and the impact those opinions have on elections. Her recent work on gender and survey research is quickly changing the way in which we study the role of gender in shaping political attitudes. Through her public-facing scholarship, Bittner's work is transforming public and political dialogue.

Amanda Bittner est une politologue spécialisée en psychologie politique. Son expertise quant aux façons dont les électeurs perçoivent les chefs de partis politiques et quant aux conséquences électorales de

ces évaluations est reconnue nationalement. Ses recherches actuelles sur le genre et sa prise en compte dans les sondages politique ont un grand impact sur les scientifiques étudiants le rôle du genre dans la formation des attitudes politiques.



**BURKE, John | Department of Biochemistry and Microbiology, University of Victoria**

John Burke has created new knowledge on the role of lipid signalling in pathogen infections and in cancers. He develops cutting-edge methods and infrastructure to study lipid signalling proteins and their role in human health and is developing novel therapeutics for cancer, malaria and viral infection. He has established extensive international collaborative networks to advance translational research towards novel therapeutics.

Dr. Burke a créé des nouvelles connaissances sur le rôle de signalisation lipidique dans les infections pathogéniques et dans les cancers. Il a développé de nouvelles méthodes et de l'infrastructure pour étudier les protéines de signalisation lipidique et leur rôle dans la santé humaine, et il développe des thérapeutiques nouvelles contre les cancers, le paludisme, et les infections virales. Il a établi de vastes réseaux internationaux collaboratifs pour avancer la recherche translationnelle vers de nouvelles thérapies.



**CASTLEDEN, Heather | School of Public Administration, University of Victoria**

Heather Castleden is a community-engaged human geographer; she has spent two decades doing research in partnership with Indigenous peoples across the country by aligning her expertise with their priorities for sovereignty and resurgence in governance across multiple spheres including treaty implementation, water management, and renewable energy development. She also concentrates her energies in supporting research ethics and accountability, the politics of knowledge production, and decolonizing settler colonialism in institutional settings.

Heather Castleden est une géographe humaine engagée dans la communauté. Elle a passé deux décennies à faire de la recherche en partenariat avec des peuples autochtones à travers le pays en alignant son expertise sur leurs priorités en matière de souveraineté et de résurgence de la gouvernance dans de multiples sphères, notamment la mise en œuvre des traités, la gestion de l'eau et le développement des énergies renouvelables. Elle s'efforce également de soutenir l'éthique et la responsabilité en matière de recherche, la politique de production de connaissances et la déconstruction du colonialisme au sein des milieux institutionnels.



**CÉNAT, Jude Mary | École de psychologie, Université d'Ottawa**

Jude Mary Cénat est un chercheur internationalement reconnu pour ses travaux explorant les conséquences des maladies infectieuses et des catastrophes naturelles sur la santé mentale des populations, les disparités raciales en santé mentale et dans les services sociaux, et la santé mentale globale. Il a développé des projets interdisciplinaires et novateurs ayant des impacts majeurs sur la résilience des communautés vulnérables, ainsi que les politiques publiques et la formation en santé mentale.

Jude Mary Cénat is a world-renowned researcher exploring the impact of infectious diseases and natural disasters on population mental health, racial disparities in mental health and social services, and global mental health. He has developed innovative, interdisciplinary projects with major impacts on the resilience of vulnerable communities, as well as public policies and mental health training.



**DANG-VU, Thien Thanh | Department of Health, Kinesiology and Applied Physiology, Concordia University**

Thien Thanh Dang-Vu est Professeur titulaire à l'Université Concordia, où il dirige le laboratoire Sommeil, Cognition et Neuroimagerie. Il est aussi neurologue et directeur associé à la recherche clinique à l'Institut Universitaire de Gériatrie de Montréal. En tant que clinicien-chercheur, ses travaux sur les mécanismes cérébraux du sommeil ont ouvert de nouvelles perspectives dans la compréhension des fonctions du sommeil et des réseaux cérébraux impliqués dans les troubles du sommeil.

Thien Thanh Dang-Vu is a Professor at Concordia University, where he is Director of the Sleep, Cognition and Neuroimaging Laboratory. He is also a neurologist, and Associate Director for Clinical Research at the *Institut Universitaire de Gériatrie de Montréal*. As a clinician-scientist, his work on the brain mechanisms of sleep has opened new perspectives in the investigation of sleep functions and neural networks involved in sleep disturbances



**DASOG, Mita | Department of Chemistry, Dalhousie University**

Mita Dasog is an Assistant Professor and Izaak Walton Killam Memorial Research Chair at Dalhousie University. She conducts interdisciplinary research on the development of next-generation semiconducting and plasmonic nanomaterials composed of earth-abundant and inexpensive elements for solar-driven hydrogen production, water disinfection, and desalination. Beyond her research, she is actively involved in public and government outreach activities.

Mita Dasog est professeur adjoint et titulaire de la chaire de recherche Izaak Walton Killam Memorial de Dalhousie University. Elle mène des recherches interdisciplinaires sur le développement de nanomatériaux semi-conducteurs et plasmoniques de nouvelle génération composés d'éléments terrestres abondants et peu coûteux pour la production d'hydrogène, la désinfection de l'eau et le dessalement à l'aide de l'énergie solaire. Au-delà de ses recherches, elle participe activement à des activités de sensibilisation au public et au gouvernement.



**De LUNA, Phil | Director, National Research Council Canada**

Phil De Luna is a highly cited award-winning material scientist and cleantech innovator. As the youngest-ever Director at the National Research Council, he leads a program that focuses on developing new technologies to decarbonize our economy through CO<sub>2</sub> conversion, clean hydrogen production, and artificial intelligence for materials discovery. For his pioneering work on renewable electrofuels, he was named a Forbes Top 30 Under 30 and a Governor General Gold Medalist.

Phil De Luna est un innovateur dans le domaine des technologies propres. En tant que plus jeune directeur du Conseil national de recherches Canada, il dirige un programme axé sur le développement de nouvelles technologies visant à décarboniser notre économie par la conversion du CO<sub>2</sub>, la production d'hydrogène propre et l'intelligence artificielle pour la découverte de matériaux. Pour son travail de pionnier sur les électrocarburants renouvelables, il a été nommé par *Forbes Top 30 Under 30* et a reçu la médaille d'or du Gouverneur Général.



**DESCOTEAUX, Maxime | Département d'informatique, Université de Sherbrooke**

Maxime Descoteux travaille actuellement sur l'imagerie par résonance magnétique (IRM) anatomique, de diffusion et fonctionnelle afin d'étudier le cerveau humain. Il développe des méthodes d'acquisition et de traitement d'images pour retrouver l'architecture neuronale et de mieux comprendre comment certaines régions du cerveau communiquent entre elles.

Maxime Descoteaux is a leading expert in neuroinformatics, imaging, technology startups, and scientific popularisation. He is currently studying anatomical, diffusion and function MRIs of the human brain, developing methods to better understand the neuronal architecture and how certain brain regions communicate with each other.



**DeWOLFE, Yvonne Michelle | Faculty of Science and Technology, Mount Royal University**

Michelle DeWolfe holds the Mount Royal University Board of Governors Research Chair in Science, Technology and Society. Her research on the genesis and metal endowment of ancient submarine volcanic rocks is internationally recognized in geoscience and has led to important economic benefits for Canada in pursuit of societally critical metals such as Cu, Zn, Au, and Ag. She is committed to providing a diversified training environment and teaching excellence.

Michelle DeWolfe est titulaire de la Chaire de recherche du Conseil des gouverneurs de Mount Royal University en science, technologie et société. Ses recherches sur la genèse et la dotation en métaux des anciennes roches volcaniques sous-marines sont reconnues à l'échelle internationale en géoscience et ont amené d'importants avantages économiques pour le Canada dans la recherche de métaux critiques pour la société tels que le Cu, le Zn, l'Au et l'Ag. Elle est dévouée à offrir un environnement de formation diversifié et à l'excellence en l'enseignement.



**DiPAOLA, Steve | School of Interactive Arts and Technology, Simon Fraser University**

Steve DiPaola is a pioneer in human-centric, cognitive-based artificial intelligence and computer graphics. DiPaola's sustained research excellence has produced pioneering interdisciplinary theories, methods, cutting-edge technologies which using parameterized computer techniques create and model processes that analyse, simulate, and generate human expression, behaviour, empathy and creativity. DiPaola is also a pioneer in AI and computational based Art. His artwork has been exhibited internationally at major museums and galleries.

Steve DiPaola est un pionnier dans le domaine de l'intelligence artificielle centrée sur l'être humain, et aussi dans l'informatique. Ses excellentes recherches soutenues ont produit des théories innovatrices et interdisciplinaires, des méthodes et des technologies en pointe qui utilisent des techniques d'ordinateurs paramétrées et créent et modèlent des processus qui analysent, simulent et génèrent l'expression humaine et son comportement, l'empathie et la créativité. DiPaola est aussi pionnier dans l'intelligence artificielle et de l'art basé sur l'informatique. Ses ouvrages artistiques ont été exposés dans d'importants musées et galeries internationales.



**GUTA, Adrian | School of Social Work, University of Windsor**

Adrian Guta is a social worker and health researcher committed to promoting social justice through community-engaged research. He conducts interdisciplinary research that examines the social, cultural, and ethical implications of health issues, biomedical technologies, and medical and public health practices. His work has advanced theorizing in the health sciences and informed policy and programming at partner organizations.

Adrian Guta est travailleur social et chercheur dans le domaine de la santé. Engagé à promouvoir la justice sociale à l'aide de la recherche communautaire, ses recherches sont interdisciplinaires et portent sur les aspects sociaux, culturels et éthiques d'enjeux de santé, des technologies biomédicales et des pratiques médicales et de santé publique. Ses travaux font progresser la théorisation en sciences de la santé et éclairent les politiques et programmes d'organismes partenaires.





**HAGGARD, Daryl | Department of Physics, McGill University**

Daryl Haggard is a world-expert in observational studies of black holes, including Sagittarius A\*, the supermassive black hole in our Milky Way Galaxy. She uses radio, submillimeter, infrared, and X-ray telescopes to probe exotic black hole environments, where strong gravity plays a key role. She is also internationally known for her contributions to multi-messenger astrophysics, including the joint discovery of X-ray and gravitational wave emission from the first known collision of two neutron stars.

Daryl Haggard est une experte mondiale dans les études observationnelles des trous noirs, notamment Sagittarius A\*, le trou noir supermassif au coeur de la Voie lactée. Elle utilise des télescopes radio, submillimétriques, infrarouges et à rayons X pour sonder les environnements exotiques des trous noirs, où la forte gravité joue un rôle clé. Elle est également connue au niveau international pour ses contributions à l'astrophysique multi-messagers, notamment la découverte conjointe d'émissions de rayons X et d'ondes gravitationnelles provenant de la première collision connue de deux étoiles à neutrons.



**HEFFERNAN, Jane | Department of Mathematics and Statistics, York University**

Jane Heffernan is a recognized international leader in Infectious Disease Modelling. Her Modelling Infection and Immunity Lab tackles important questions in Mathematical Epidemiology and In-host Pathogen Dynamics, using mathematical and computational modelling to ascertain key characteristics of pathogens, individual hosts, and populations that allow for disease spread, and to determine public health and medical intervention strategies that will be needed to contain or eradicate an infectious disease.

Jane Heffernan est un leader international en modélisation des maladies infectieuses. Son Laboratoire de modélisation des infections et de l'immunité aborde des questions importantes en épidémiologie mathématique et en dynamique des interactions hôte-pathogène par le biais de la modélisation mathématique et informatique. Sa recherche vise à décortiquer les caractéristiques des agents pathogènes, des individus et des populations qui permettent la propagation des maladies, et à déterminer les interventions de santé publique et médicales nécessaires pour contenir ou éradiquer une maladie infectieuse.



**HUDON, Catherine | Département de médecine de famille et médecine d'urgence, Université de Sherbrooke**

Catherine Hudon mène une programmation de recherche novatrice mobilisant différents partenaires à l'échelle canadienne et internationale pour améliorer l'intégration des soins, l'équité en santé et la santé des personnes avec des besoins complexes qui font face à des défis de santé physique, mentale et sociale. Adoptant une approche participative avec les citoyens et les organisations, elle utilise des méthodes mixtes pour développer, implanter et évaluer des innovations pour mieux répondre aux besoins de cette population et améliorer l'efficacité des services de santé et sociaux.

Catherine Hudon leads an innovative research program mobilizing various partners in Canada and internationally to improve care integration, health equity and health of people with complex needs, facing challenges of physical, mental and social health. Adopting a participatory approach with citizens and organizations, she uses mixed methods to develop, implement and evaluate innovations to better answer this population's needs, and improve efficiency of the health and social services.



**JERBI, Karim | Département de psychologie, Université de Montréal**

Karim Jerbi est titulaire de la Chaire de Recherche du Canada en Neurosciences Computationnelles et Neuro-imagerie Cognitive. Il est reconnu à l'échelle internationale pour son programme de recherche à l'interface entre neuroscience et intelligence artificielle. Ses travaux multidisciplinaires portent sur les réseaux neuronaux associés à divers processus cognitifs, états de conscience et troubles mentaux. Il est fervent défenseur des principes d'équité, diversité et inclusion, et s'intéresse par ailleurs à la convergence entre neuroscience, créativité, intelligence artificielle et art.

Karim Jerbi is a Canada Research Chair in Computational Neuroscience and Cognitive Neuroimaging. He leads an internationally recognized research program at the crossroads between neuroscience and artificial intelligence. His multidisciplinary research provides insights into the role of large-scale neural networks in cognition, states of consciousness and brain disorders. He is strongly committed to promoting equity, diversity and inclusion, and has a keen interest in the convergence between brain science, creativity, artificial intelligence and art.



**KAIRY, Dahlia | École de réadaptation, Université de Montréal**

Dahlia Kairy's interdisciplinary and intersectoral research on innovative accessible technologies such as telerehabilitation and virtual reality has been integrated into clinical practice and improved the health and well-being of people with disability. The collaborative and innovative research approaches integral to her work are invaluable to ensure that ethically sound innovations that address patients' needs are developed, implemented by clinicians and made available to all Canadians.

La recherche interdisciplinaire et intersectorielle de Dahlia Kairy sur les technologies novatrices et accessibles comme la télé-réadaptation et la réalité virtuelle, a été intégrée dans la pratique clinique et a amélioré la santé et le bien-être des personnes souffrant d'un handicap. Les approches collaboratives et innovantes à la recherche qui font partie intégrante de son travail sont essentielles pour assurer que les innovations éthiques répondant aux besoins des patients soient développées, adoptées par les cliniciens et rendues accessibles à tous les Canadiens.



**KAMAL, Noreen | Department of Industrial Engineering, Dalhousie University**

Noreen Kamal is an engineer and researcher working to improve healthcare systems. She aims to improve the delivery of healthcare to match the progression of the disease. Over the past 10 years, she has worked to improve treatment of stroke patients. Her work has significantly improved patient outcomes across Alberta. She is currently working to improve access and efficiency of stroke treatment across the four Atlantic Provinces.

Noreen Kamal est une ingénieure et chercheuse qui travaille à l'amélioration des systèmes de santé. Elle vise à améliorer la prestation des soins de santé pour s'adapter à l'évolution de la maladie. Depuis 10 ans, elle a travaillé à l'amélioration du traitement des patients victimes d'AVC. Son travail a considérablement amélioré les résultats des patients à travers l'Alberta. A présent, elle poursuit un travail similaire dans les quatre provinces de l'Atlantique.



**LAMONTAGNE, François | Faculté de médecine et des sciences de la santé, Université de Sherbrooke**

François Lamontagne est professeur titulaire à la Faculté de médecine et des sciences de la santé de l'Université de Sherbrooke et chercheur au CIUSSS – Estrie CHUS sous l'axe Population, Organisation et Pratiques. Ses travaux de recherche portent sur les soins critiques, la création de lignes directrices et l'accès à des soins de santé de qualité dans des contextes de ressources

limitées. Le chercheur s'intéresse également aux effets indésirables associés aux pratiques cliniques dont l'efficacité n'est pas démontrée scientifiquement. Il dirige un programme visant à caractériser et à bonifier les capacités de recherche clinique partout au Canada.

François Lamontagne is a Full Professor at the Faculty of Medicine and Health Sciences of the Université de Sherbrooke and a researcher at the CIUSSS - Estrie CHUS within the Population, Organization and Practices research Axis. His research focuses on critical care, the drafting of guidelines et access to quality health care in situations with limited ressources. This research also examines undesired outcomes associated with clinical practice of unproven scientific effectiveness. He leads a programme which aims to characterize and improve clinical research capacity across Canada.



**LAWFORD, Karen | Department of Gender Studies, Queen's University**

Karen Lawford is an Indigenous midwife (Namegosibiing, Lac Seul First Nation, Treaty 3) and a Registered midwife (Ontario). Her research focuses on gender-inclusive sexual and reproductive healthcare for Indigenous peoples, and maternity care for rural and remote reserves. Dr. Lawford is a founding member of the National Aboriginal Council of Midwives.

She was the 2020 Indspire Laureate in Health for her research and policy work on mandatory evacuation for birth.

Karen Lawford est une sage-femme autochtone (Namegosibiing, Première nation du Lac Seul, Traité 3) et une sage-femme autorisée (Ontario). Ses recherches portent sur les soins de santé sexuels et reproductifs inclusifs pour les peuples autochtones et les soins de maternité pour les réserves rurales et éloignées. La Dre Lawford est membre fondateur du Conseil national autochtone des sages-femmes. Elle a été lauréate Indspire 2020 en santé pour ses travaux de recherche et de politique sur l'évacuation obligatoire pour la naissance.



**LIBOIRON, Max | Department of Geography, Memorial University of Newfoundland**

Max Liboiron creates innovative infrastructures for brining anticolonial research methods into an array of disciplines and spaces. Best known for founding CLEAR, a plastic pollution laboratory whose methods foreground humility and good land relations, Liboiron has influenced policy on both plastics and Indigenous research and invented open-source technologies and protocols for community monitoring of plastics. They are author of *Pollution is Colonialism* (Duke Press, 2021).

Max Liboiron crée des infrastructures novatrices pour introduire des méthodes de recherche anticoloniales dans un large éventail de disciplines et d'espaces. Connue pour avoir fondé CLEAR, un laboratoire sur la pollution plastique dont les méthodes mettent l'accent sur l'humilité et les bonnes relations avec la terre, elle a influencé les politiques relatives aux plastiques et à la recherche autochtone et a inventé des technologies et des protocoles libres pour la surveillance communautaire des plastiques. Elle est l'auteur de *Pollution is Colonialism* (Duke Press, 2021).



**LIGHTFOOT, Sheryl | Department of Political Science, The University of British Columbia**

Sheryl Lightfoot, Canada Research Chair of Global Indigenous Rights and Politics, is internationally recognized for her expertise and groundbreaking research on the United Nations Declaration on the Rights of Indigenous Peoples and its implementation as well as its wider impacts on theory and practice at the international level. A globally recognized expert in international Indigenous politics, her research addresses the complex issues underlying the claims and negotiation of the rights of Indigenous peoples in various political spaces.

Sheryl Lightfoot, titulaire de la Chaire de recherche du Canada des droits et les politiques mondiale des peuples autochtones, est reconnue à l'échelle internationale pour son expertise et ses travaux de recherche

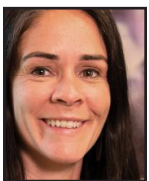
novateurs portant sur la Déclaration des Nations Unies sur les droits des peuples autochtones, sa mise en œuvre ainsi que de ses impacts plus larges sur la théorie et la pratique au niveau international. Experte mondialement reconnue également en politique autochtone internationale, ses recherches traitent des enjeux complexes sous jacents à la revendication et la négociation des droits des peuples autochtones dans divers espaces politiques.



**MADIGAN, Sheri | Department of Psychology, University of Calgary**

Sheri Madigan leads an internationally recognised research program focused on understanding how early experiences influence children’s learning, social behaviour, and mental health. A Tier II Canada Research Chair in Determinants of Child Development at the University of Calgary, Dr. Madigan uses innovative methodologies to create and mobilize knowledge that advances the field of developmental science and impacts the lives of children and their families.

Sheri Madigan dirige un programme de recherche reconnu à l’échelle internationale qui vise à comprendre comment les expériences précoces influencent l’apprentissage, le comportement social et la santé mentale des enfants. Titulaire d’une chaire de recherche du Canada de niveau II sur les déterminants du développement de l’enfant à l’University of Calgary, la Prof. Madigan utilise des méthodologies novatrices pour créer et mobiliser des connaissances qui font progresser le domaine de la science du développement et ont un impact sur la vie des enfants et de leurs familles.



**MARTIN, Debbie | School of Health and Human Performance, Dalhousie University**

Debbie Martin’s research has been influential in advancing Indigenous health research that is led by Indigenous peoples and guided by their health priorities. She leads two large multi-year network grants that offer funding and various forms of mentorship and research supports to Indigenous peoples and communities within the Atlantic region. She is also Chair of the Institute of Indigenous Peoples’ Health Advisory Board at the Canadian Institutes for Health Research.

La recherche de Debbie Martin a contribué à faire progresser la recherche en santé autochtones menée par les peuples autochtones et guidée par leurs priorités en matière de santé. Elle dirige deux grandes subventions de réseau pluriannuel qui offrent du financement et diverses formes de mentorat et de soutien à la recherche aux peuples et aux collectivités autochtones de la région de l’Atlantique. Elle est aussi présidente du conseil consultatif sur la santé de l’Institut des peuples indigènes à l’Institut de recherche en santé du Canada.



**McCONNACHIE, Alan | Herzberg Astronomy and Astrophysics Research Centre, National Research Council Canada**

Alan McConnachie is internationally recognized for his critical contributions to our understanding of the Local Universe, the galaxies that surround our Milky Way. He has led panoramic imaging surveys responsible for unveiling the luminous halos surrounding galaxies and for challenging and advancing galaxy formation theories. He is a Canadian leader in wide-field astronomy and a passionate advocate of the next generation of Canadian astronomical facilities.

Alan McConnachie est internationalement reconnu pour ses contributions à notre compréhension de l’Univers local, notamment les galaxies voisines de notre Voie lactée. Ses relevés d’imagerie panoramique ont permis de dévoiler les halos lumineux entourant ces galaxies et de remettre en question et de faire progresser les théories sur leur formation. Véritable chef de file de l’astronomie à grand champ, il est un défenseur passionné de la prochaine génération d’observatoires canadiens.



**MEKHAIL, Karim | Department of Laboratory Medicine and Pathobiology, University of Toronto**

Karim Mekhail is an internationally renowned leader in spatial genomics—the study of how the positioning and movement of DNA inside living cells impact gene stability and expression. His contributions include redefining long-held models of human protein production, the discovery of the first molecular DNA ambulance that transports damaged DNA to its repair centers, using mechanical and aerospace sciences to decipher complex genetics, and uncovering several other mechanisms impacting cancers and neurodegenerative disorders.

Karim Mekhail est un chef de file de renommée internationale en génomique spatiale, l'étude de la façon dont le positionnement et le mouvement de l'ADN à l'intérieur des cellules vivantes ont un impact sur la stabilité et l'expression des gènes. Ses contributions comprennent la redéfinition des modèles de production de protéines humaines, la découverte de la première ambulance d'ADN moléculaire qui transporte l'ADN endommagé vers ses centres de réparation, l'utilisation des sciences mécaniques et aérospatiales pour déchiffrer la génétique complexe et la découverte de plusieurs autres mécanismes ayant un impact sur les cancers et les troubles neurodégénératifs.



**MENON, Bijoy | Departments of Neurosciences, Radiology and Community Health Sciences, University of Calgary**

Bijoy Menon is a neurologist and a Professor in the Departments of Neurosciences, Radiology and Community Health Sciences at the University of Calgary. He leads an internationally recognized research program that is pushing the boundaries of modern stroke care by using advanced image processing techniques, statistical and clinical trial methodologies and Artificial Intelligence based algorithms to develop cutting edge imaging tools and better treatment for people suffering from acute stroke.

Bijoy Menon est neurologue et professeur au sein des départements de neurosciences, de radiologie et des sciences de la santé communautaire de la University of Calgary. Il dirige un programme de recherche de renommée internationale qui repousse les limites des soins modernes de l'AVC en utilisant des techniques avancées de traitement de l'image, des méthodologies d'essais statistiques et cliniques et des algorithmes basés sur l'intelligence artificielle pour développer des outils d'imagerie de pointe et de meilleurs traitements pour les personnes souffrant d'un AVC aigu.



**MICHAUD, Pierre-Carl | Département d'économie appliquée, HEC Montréal**

Pierre-Carl Michaud est reconnu sur le plan international dans le domaine de l'économie des changements démographiques. Il est titulaire de la Chaire de recherche sur les enjeux économiques intergénérationnels ainsi que le Directeur de l'Institut sur la retraite et l'épargne. Dans ses recherches, il s'intéresse particulièrement aux questions liées à la santé ainsi que les finances personnelles et publiques en mariant la programmation dynamique, l'économétrie ainsi que la microsimulation.

Pierre-Carl Michaud is recognized worldwide in the field of the economics of demographic change. He holds the Research Chair in intergenerational economics and is the Director of the Retirement and Savings Institute at HEC Montréal. In his research, he is particularly interested in questions related to health as well as personal and public finances combining dynamic programming, econometrics and microsimulation.



**NEISH, Catherine | Department of Earth Sciences, Western University**

Catherine Neish is a planetary scientist who studies the geologic processes that shape the worlds in our solar system. She is the leading expert in impact cratering on Saturn’s moon Titan. Her work on the production of biological molecules on Titan’s surface was one of the driving motivations for NASA’s newly selected Dragonfly mission. As a Co-Investigator on that mission, she will use a quadcopter to investigate prebiotic chemistry on Titan.

Catherine Neish est une scientifique qui étudie les processus géologiques façonnant les mondes de notre système solaire. Elle est la principale spécialiste de la formation de cratères par impact sur Titan, le satellite de Saturne. Ses travaux sur la production de molécules biologiques à la surface de Titan ont été l’une des principales motivations de la mission Dragonfly, récemment sélectionnée par la NASA. En tant que co-investigatrice de cette mission, elle utilisera un quadricoptère pour étudier la chimie prébiotique sur Titan.



**OUELLET-MORIN, Isabelle | École de criminologie, Université de Montréal**

Isabelle Ouellet-Morin est Professeure agrégée à l’École de criminologie de l’Université de Montréal, détentrice de la Chaire de Recherche du Canada sur les Origines Développementales de la Vulnérabilité et de la Résilience, codirige un accélérateur de nouvelles technologies en santé mentale et contribue au développement d’applications et d’outils soutenant la prévention de la victimisation et la résilience des jeunes. Elle est reconnue internationalement en psychopathologie du développement et en psychoneuroendocrinologie pour ses recherches sur les mécanismes de stress sous-tendant les impacts délétères de l’adversité à l’enfance sur la santé mentale et le comportement.

Isabelle Ouellet-Morin is Associated Professor of criminology at the Université de Montréal, Canada Research Chair in the Developmental Origins of Vulnerability and Resilience, co-leads an accelerator for new technologies in mental health and develops mobile applications and tools to prevent victimization and promote resilience in youth. She is internationally recognized in developmental psychopathology and psychoneuroendocrinology for her research on stress mechanisms underlying the impact of childhood adversity on mental health and behaviours.



**PERREAU, Melissa | Department of Biomedical Sciences, University of Guelph**

Melissa Perreault is a citizen of the Métis Nation of Ontario and is an emerging leader in preclinical neurophysiological research. Her innovative research linking innate sex-specific brain wave patterns to stress susceptibility and resilience is laying the foundation for a transformative approach to the treatment of depression and other mental health disorders: the use of brain waves as biomarkers to identify at-risk individuals and to improve treatment assessment.

Melissa Perreault est citoyenne de la nation Métis et un leader émergent dans la recherche neurophysiologique pré-clinique. Les études du Dr. Perreault sur les liens entre les schémas d’ondes cérébrales spécifique au sexe et la sensibilité au stress et résilience visent à transformer le traitement de la dépression et d’autres troubles de santé mentale. Elle s’intéresse en particulier à l’utilisation des schémas d’ondes comme marqueur biométrique pour l’identification des personnes à risques et une meilleure évaluation des traitements.



**PRADO, Carla | Department of Agricultural, Food & Nutritional Sciences, University of Alberta, University of Alberta**

Carla Prado is the Campus Alberta Innovates Program Chair in Nutrition, Food and Health at the University of Alberta. Her expertise in clinical nutrition is internationally recognized. Her research on assessing body composition and low muscle mass ignited its application in predicting health outcomes, including cancer survival. This work is changing clinical practice. She is now

designing targeted nutritional strategies to optimize body composition and improve health in multiple diseases.

Carla Prado est Chaire du projet de nutrition, alimentation et santé du Programme d'Innovation Campus Alberta. Son expertise en nutrition clinique est reconnue internationalement. Ses recherches sur l'évaluation de la composition corporelle et de la faible masse musculaire ont incité son application dans la prédiction des résultats pour la santé, y compris la survie au cancer. Ce travail change la pratique clinique. Elle conçoit actuellement des approches nutritionnelles ciblées pour optimiser la composition corporelle et améliorer la santé des personnes atteintes de multiples maladies.



**ROSELLA, Laura | Dalla Lana School of Public Health, University of Toronto**

Laura Rosella is an epidemiologist and award-winning scholar leading internationally recognized research using population-level data and innovative analytics to improve population health, health-system functioning and reduce health inequities. She holds a Canada Research Chair in Population Health Analytics, the Inaugural Stephen Family Chair in Community Health at the Institute of Better Health, Trillium Health Partners, and several leadership positions focused on building public health analytics capacity in Canada.

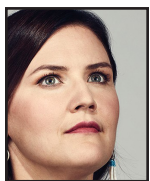
Laura Rosella est une épidémiologiste et une chercheuse primée qui mène des recherches reconnues à l'échelle internationale. Elle utilise des données à l'échelle de la population et analyses innovantes pour améliorer la santé de la population, le fonctionnement du système de santé ainsi que réduire les inégalités en santé. Elle a une Chaires de Recherche du Canada en Analyse de la Santé de la Population, une chaire inaugurale de la famille Stephen en Santé Communautaire à l'Institut *Better Health*, les Partenaires en Santé Trillium, et occupe plusieurs postes de direction développer la capacité d'analyse de la santé publique au Canada.



**SHRAYA, Vivek | Department of English, University of Calgary**

Vivek Shraya is an artist whose body of work crosses the boundaries of music, literature, visual art, theatre, and film. Her album *Part Time Woman* was nominated for the Polaris Music Prize, and her best-selling book *I'm Afraid of Men* was heralded by Vanity Fair as "cultural rocket fuel." A seven-time Lambda Literary Award finalist, Vivek is an Assistant Professor of Creative Writing at the University of Calgary.

Vivek Shraya est une artiste dont l'œuvre franchit les frontières de la musique, de la littérature, des arts visuels, du théâtre et du cinéma. Son album « *Part-Time Woman* » a été sélectionné pour le Prix de musique Polaris, et son livre à succès « *I'm Afraid of Men* » a été qualifié de « carburant pour fusée culturelle » par Vanity Fair. Finaliste à sept reprises du Lambda Literary Award, Vivek a été un Grand maréchal du défilé de la fierté à Toronto, et est membre du conseil d'administration de la Tegan and Sara Foundation.



**SUPERNANT, Kisha | Institute of Prairie and Indigenous Archaeology, University of Alberta**

Kisha Supernant (Métis) is an internationally recognized Indigenous archaeologist. She is Director of the Institute of Prairie and Indigenous Archaeology and an Associate Professor of Anthropology at the University of Alberta. An award-winning teacher, researcher, and writer, her research focuses on Indigenous archaeology, archaeological remote sensing, and heart-centered archaeological practice. She is at the forefront of supporting Indigenous communities locate unmarked graves around residential schools in Canada.

Kisha Supernant (métisse) est une archéologue autochtone de renommée internationale. Elle est professeure agrégée d'anthropologie et dirige l'Institute of Prairie and Indigenous Archaeology à l'Université de l'Alberta, en plus d'être une enseignante, chercheuse et écrivaine primée. Ses recherches portent sur

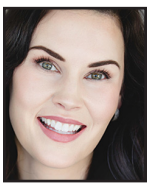
l'archéologie autochtone, la télédétection et les pratiques archéologiques centrées sur le cœur. Elle aide également les communautés autochtones à retrouver leurs proches disparus dans les pensionnats indiens au Canada.



**THOMPSON, Cheryl | School of Creative Industries, Ryerson University**

Cheryl Thompson is one of Canada's leading Black studies scholars. She is author of *Beauty in a Box: Detangling the Roots of Canada's Black Beauty Culture* and *Uncle: Race, Nostalgia, and the Politics of Loyalty*. She is internationally recognized as a key thinker on media and archives. Her work on blackface has broadened the scope of Canadian history, performance and theatre studies, archival and museum studies. The recipient of numerous SSHRC grants, in 2021, she won an Ontario Early Researcher Award.

Cheryl Thompson est l'une des principales chercheuses en Black studies au Canada. Elle est l'auteur de « *Beauty in a Box: Detangling the Roots of Canada's Black Beauty Culture* » et de « *Uncle: Race, Nostalgia, and the Politics of Loyalty* ». Reconnue à l'international comme une autorité sur les médias et les archives, son travail sur le "blackface" a élargi non seulement la portée de l'histoire canadienne, mais a aussi eu une grande influence sur l'étude de la performance, du théâtre, des archives ainsi que celles muséales. Elle est récipiendaire de nombreuses subventions du CRSH. De plus, en 2021, elle a remporté un prestigieux Ontario Early Researcher Award.



**TRICCO, Andrea | Li Ka Shing Knowledge Institute, Unity Health Toronto**

Accessing up-to-date research is imperative for decision-making by patients, clinicians, and policymakers. But the vast, complex available research is often inconsistent in findings and conclusions, making it impossible to use for decision-making. Andrea Tricco is advancing the science of knowledge syntheses within health to meet this challenge. Her research is used to inform Canadian and international knowledge synthesis groups on how to provide relevant, timely and high-quality information to decision-makers.

L'accès aux recherches à jour est un facteur impératif dans la prise de décision chez les patients, les cliniciens et les décideurs politiques. Cependant, les résultats et les conclusions de ces recherches vastes et complexes sont souvent incohérents, donc elles deviennent impossibles à exploiter dans la prise de décision. Afin de relever ce défi, Andrea Tricco fait progresser la science de la synthèse des connaissances au sein des soins de santé. En effet, ses recherches servent à informer les groupes de synthèse de connaissance, tant à l'échelle nationale qu'internationale, sur la manière de fournir de l'information jugée pertinente, à point et de haute qualité aux décideurs.



**van ANDERS, Sari | Department of Psychology, Queen's University**

Sari van Anders is the Canada 150 Research Chair in Social Neuroendocrinology, Sexuality, and Gender/Sex, and Professor of Psychology, Gender Studies, and Neuroscience. Her research provides novel models of gender/sex and sexual diversity, new understandings of sexual phenomena, and innovative approaches to feminist and queer neuroscience, asking hormonal questions that have evolution and social construction in their answers. She also works towards social justice and change within academia.

Sari van Anders est titulaire de la Chaire de recherche Canada 150 en neuroendocrinologie sociale, sexualité et genre / sexe, et professeur de psychologie, d'études de genre et de neurosciences. Ses recherches fournissent de nouveaux modèles de genre / sexe et de diversité sexuelle, de nouvelles compréhensions des phénomènes sexuels et des approches innovantes des neurosciences féministes et queer, posant des questions hormonales qui ont une évolution et une construction sociale dans leurs réponses. Elle travaille également pour la justice sociale et le changement au sein du milieu universitaire.





**VAN LIESHOUT, Ryan | Department of Psychiatry and Behavioural Neurosciences, McMaster University**

Ryan Van Lieshout's internationally recognized research has made seminal contributions to our understanding of how pregnancy and early postpartum exposures affect offspring brain development and increase the risk of psychopathology across the lifespan. His work identifying modifiable risk factors for psychiatric problems and developing interventions aimed at disrupting the intergenerational transmission of mental disorders has had a significant positive impact on the mental health of mothers and their offspring.

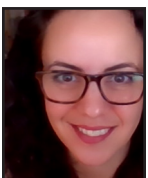
Ryan Van Lieshout et ses recherches reconnues sur le plan international ont contribué de manière décisive à notre compréhension de la façon dont les expositions pendant la grossesse et le post-partum précoce affectent le développement cérébral du nourrisson et augmentent le risque de psychopathologie tout au long de la vie. Son travail d'identification des facteurs de risque modifiables concernant les problèmes psychiatriques et de développement d'interventions visant à perturber la transmission intergénérationnelle des troubles mentaux a eu un impact positif significatif sur la santé mentale des mères et de leur progéniture.



**VAUGHAN, Kathleen | Department of Art Education, Concordia University**

Kathleen Vaughan is professor of Art Education and Concordia University Research Chair in Art + Education for Sustainable and Just Futures. An interdisciplinary artist-educator, she collaborates with community members and university researchers to raise awareness, promote positive change and enhance sustainable making/teaching/research practices, at sites including Montreal and Iceland. Dr. Vaughan is a pioneer of research-creation methodologies, integrating oral history and visual methods into innovative works of art and scholarship.

Kathleen Vaughan est professeure d'éducation artistique et titulaire de la Chaire de recherche de l'Université Concordia en art et éducation pour des avenir durables et justes. Artiste et éducatrice interdisciplinaire, elle collabore avec des membres de la communauté et des chercheurs universitaires pour sensibiliser, promouvoir des changements positifs et améliorer les pratiques de fabrication, d'enseignement et de recherche durables, notamment à Montréal et en Islande. Prof. Vaughan est une pionnière des méthodologies de recherche-crédation, intégrant l'histoire orale et les méthodes visuelles dans des œuvres d'art et des travaux novateurs.



**WEINBERG, Anna | Department of Psychology, McGill University**

Anna Weinberg is a clinical psychologist at McGill University, and the Canada Research Chair in Clinical Neuroscience. She investigates patterns of neural response that make people vulnerable to the development of depression and anxiety—two of the most common forms of illness in the world. Her work examines both how variation in these neural responses emerges (e.g., through genetic influence, or stressful experiences), and how these responses predict mental health across the lifespan.

Anna Weinberg est psychologue clinicienne à l'Université McGill et titulaire de la Chaire de recherche du Canada en neurosciences cliniques. Elle étudie les modèles de réponse neuronale qui rendent les gens vulnérables au développement de la dépression et de l'anxiété, deux des formes de maladie les plus courantes dans le monde. Ses travaux portent à la fois sur l'apparition de la variation de ces réponses neuronales (par exemple, en raison d'une influence génétique ou d'expériences stressantes) et sur la manière dont ces réponses permettent de prédire la santé mentale tout au long de la vie.



**WILLERTH, Stephanie | Department of Mechanical Engineering, University of Victoria**

Stephanie Willerth engineers functional neural tissue using human induced pluripotent stem cells, having developed a novel bioink so she can bioprint these cells while maintaining high levels of cell survival and function. Her fundamental discoveries directly impact the health and wellbeing of patients who suffer from devastating illnesses such as Alzheimer's disease, Parkinson's disease and aggressive cancers such as glioblastoma.

Stephanie Willerth machine un tissu neural fonctionnel, utilisant des cellules souches pluri-potentes d'origine humaine, ayant développé une nouvelle bio- encre pour qu'elle puisse bio-imprimer ces cellules tout en maintenant des niveaux élevés de survie et de fonction cellulaires. Ses découvertes fondamentales ont un impact direct sur la santé et le bien-être des patients qui souffrent de maladies ravageuses tel la maladie d'Alzheimer , la maladie de Parkinson et les cancers agressifs comme le glioblastome.



**WONG, Wendy H. | Department of Political Science, University of Toronto**

Wendy H. Wong is the Canada Research Chair in Global Governance and Civil Society and Professor of Political Science at the University of Toronto. She is an internationally-recognized, award-winning scholar who adopts a unique interdisciplinary perspective to study the organizational dynamics of collective action by nongovernmental organizations (NGOs), international human rights, and emerging technologies' effect on politics and society. As Research Lead, Schwartz Reisman Institute, she is advancing human rights-based, data governance research.

Wendy H. Wong est titulaire de la Chaire de recherche du Canada sur la gouvernance mondiale et la société civile et professeure de science politique à l'University of Toronto. Chercheuse primée et reconnue au niveau international, elle adopte une perspective interdisciplinaire unique pour étudier la dynamique organisationnelle de l'action collective des organisations non gouvernementales (ONG), les droits humains internationaux et l'effet des technologies émergentes sur la politique et la société. En tant que directrice de recherche à l'Institut Schwartz Reisman, elle fait progresser la recherche sur la gouvernance des données fondée sur les droits humains.