



НИЙСЛЭЛИЙН ЗАСАГ ДАРГЫН
ХЭРЭГЖҮҮЛЭГЧ АГЕНТЛАГ

СТАТИСТИКИЙН ГАЗАР



Танаа

“НИЙСЛЭЛИЙН ЭДИЙН ЗАСАГ, НИЙГМИЙН БАЙДАЛ”

2007 оны 1-р сарын танилцуулга

Улаанбаатар хот

2007.02.09

Веб хаяг:



<http://www.statis.ub.gov.mn>

Дотоод сүлжээний хаяг:



UB0914 / DTR / STATISTICS_2006

АГУУЛГА

	Хуудасны дугаар
1. Үндсэн үзүүлэлтүүд	2
2. Нийслэлийн эдийн засаг, нийгмийн үндсэн үзүүлэлтүүд, дүүргээр	3
3. Хэрэглээний үнэ	4
4. Нийслэлийн төсөв	9
5. Нийгмийн даатгал	11
6. Аж үйлдвэр	11
7. Мал аж ахуй	13
8. Дотоод худалдаа	13
9. Ажилгүйдэл	14
10. Нийтийн аж ахуйн үйлчилгээ	14
11. Нийслэл хотын аюулгүй байдал	15
12. Эрүүл мэнд	17
13. Байгал орчин	18
“Сонирхолтой статистик” хавсралт	
Нийслэлийн хүн ам, сууцны төрлөөр, 2007.01.01-ны байдлаар	20
Тээврийн салбарын хөгжлийн хандлага	28
“Мал, тэжээвэр амьтдын тооллого-2006”	37

Хүснэгт 1.

ҮНДСЭН ҮЗҮҮЛЭЛТҮҮД

Жил бүрийн 1-р сарын байдлаар

Үзүүлэлт	Хэмжих нэгж	2005 он	2006 он	2007 он
Бэлэн хүн ам, сарын эцэст	мянган хүн	916.6	953.8	988.5
Шинээр төрсөн хүүхэд	тоо	1258	1480	1517
Ажилгүйчүүд, сарын эцэст	мянган хүн	5.7	5.6	6.0
үүнээс: эмэгтэй	мянган хүн	3.7	3.4	3.7
Халдварт өвчнөөр өвчилсөн хүн	тоо	1237	1386	1484
Нийслэлд бүртгэгдсэн гэмт хэрэг	тоо	745	529	943
Хэрэглээний үнийн индексийн сарын өөрчлөлт	хувь	2.1	0.8	-0.1
Валютын зах зээлийн ханш, сарын эцэст	1US\$ =₮	1208	1217	1166
Нийслэлийн төсвийн орлого	сая төгрөг	1716.7	2369.4	1924.0
зарлага	сая төгрөг	585.3	1508.1	1131.8
зөрүү	сая төгрөг	1131.4	861.3	792.2

Хүснэгт 2. НИЙСЛЭЛИЙН ЭДИЙН ЗАСАГ, НИЙГМИЙН ҮЗҮҮЛЭЛТҮҮД, ДҮҮРГЭЭР

	2006 оны 1 сар			2007 оны 1 сар						
	Хэмжих Нэгж	Хотын дундаж	Хамгийн өндөр	Хотын дундаж	Хамгийн өндөр	Хамгийн бага				
Хүн амын нягтрал (нэг кв км-т ногдох хүн)	Тоо	203	Баянгол Чингэлтэй Сүхбаатар	5449 1464 563	Багануур Налайх Багахангай	41 39 27	Баянгол Чингэлтэй Сүхбаатар	5459 1489 591	Багануур Налайх Багахангай	42 40 27
Хөдөлмөрийн насны 10000 хүнд ногдох ажилгүйчүүд	0\000**	90	Багануур Багахангай Сонгинохайрхан	276 231 115	Баянзүрх Баянгол Налайх	68 65 21	Багахангай Багануур Сонгинохайрхан	549 252 116	Баянгол Чингэлтэй Налайх	71 70 47
Нялхсын нас баралт (амьд төрсөн 1000 хүүхдэд)	0\00*	28	Налайх	61	Хануул	15	Баянзүрх	29	Баянгол	9
10000 хүн тутмаас халдварт өвчнөөр өвчлөгсөд	0\000	15	Сүхбаатар Баянзүрх	32 27	Багануур Багахангай	0 0	Сүхбаатар Налайх	25 20	Багануур Багахангай	0 0
ОН-ийн төсвийн орлого, зарлагын харьцаа зарлага=100	мян.төг	157	Сүхбаатар Чингэлтэй Сонгинохайрхан	226 120 86	Багануур Налайх Багахангай	32 3 0	Сүхбаатар Баянгол Чингэлтэй	256 198 109	Сонгинохайрхан Налайх Багахангай	37 29 1
16-аас дээш насны 10000 хүнд ногдох гэмт хэрэг	Тоо	8	Налайх Баянзүрх Сүхбаатар	18 10 9	Сонгинохайрхан Багануур Чингэлтэй	8 7 6	Налайх Багануур Сонгинохайрхан	21 19 15	Баянзүрх Чингэлтэй Багахангай	13 12 9

Тайлбар:

* - промилль

** - продицимилль

ХЭРЭГЛЭЭНИЙ ҮНЭ

2007 оны 1-р сарын байдлаар хэрэглээний үнийн индекс 2006 оны 1-р сараас 4.2 хувиар өсч, өмнөх 12-р сараас 0.1 хувиар буурсан байна.

1-р сард хэрэглээний сагсанд авсан 287 нэрийн бараа, үйлчилгээний 10.5 хувийнх нь үнэ өсч, 13.9 хувийнх нь үнэ буурч, 75.6 хувийн бараа үйлчилгээний үнэ тогтвортой байлаа.

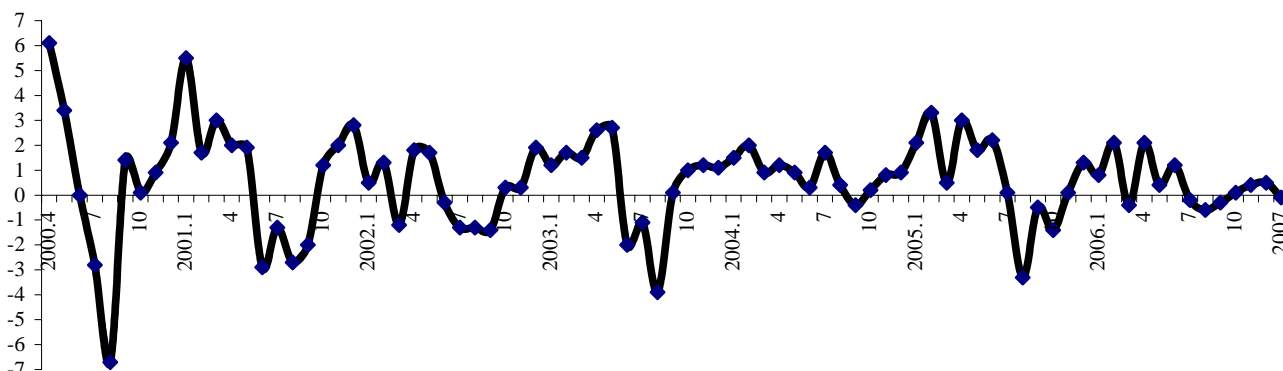
Өмнөх сараас үнэ нь буурсан 40 бараа, үйлчилгээний жагсаалтанд алтан тариа 2-р гурил, цагаан будаа, чанамал болон хагас утлагатай хиам, төмс, элсэн чихэр, хүүхдийн өвлийн куртка, хүүхдийн малгай ороолтны хослол, эрэгтэй савхин куртка, брюк, ноосон өмд, охидын трико, эрэгтэй хагас түрийтэй өвлийн гутал, эрэгтэй хүүхдийн өвлийн гутал, халаалт, цахилгаан, түлээ, нүүрс, халуун ус, энгийн болоод хөдөлгөөнт гар утасны ярианы тариф, бензин А-80, А-93, дизель түлш зэрэг бараа, үйлчилгээ байна. Хүүхдийн триконы үнэ хамгийн ихээр буюу 20 хувиар буурчээ.

Өмнөх сараас үнэ нь өссөн 30 бараа, үйлчилгээний жагсаалтанд үхэр, хонь, адууны мах, цувдай, айраг, зөөхий, маргарин, алим, байцаа, лууван, сонгино, манжин, пүнтүүз, зөөлөн чихэр, компод, дүнсэн тамхи, дотрын материал, орны бүтээлэг, пенциллин, Ассент автомашин, автомашины дугуй, дижитал фото аппарат, магнитофон, цэцэрлэгийн хүүхдийн хоолны мөнгө зэрэг бараанууд оржээ.

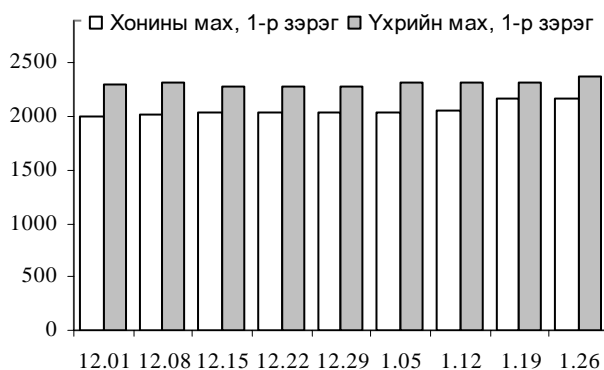
Хүснэгт 3. Хэрэглээний үнийн индекс

	2007.01 2006.01 %	2007.01 2006.12 %
Ерөнхий индекс	104.2	99.9
Хүнсний бараа, ундаа, ус	102.3	101.1
Согтууруулах ундаа, тамхи	102.9	100.0
Хувцас, бөс бараа, гутал	106.7	99.1
Орон сууц, ус, түлш, цахилгаан	103.7	93.6
Гэр ахуйн тавилга, гэр ахуйн бараа	107.3	100.1
Эм тариа, эмнэлгийн үйлчилгээ	123.8	100.0
Тээвэр	105.4	102.9
Холбооны хэрэгсэл, шуудангийн үйлчилгээ	83.4	96.3
Амралт, чөлөөт цаг, соёлын бараа, үйлчилгээ	106.8	100.0
Боловсролын үйлчилгээ	110.3	100.0
Зочид буудал, нийтийн хоол, дотуур байрны үйлчилгээ	111.4	101.4
Бусад бараа, үйлчилгээ	106.9	100.0

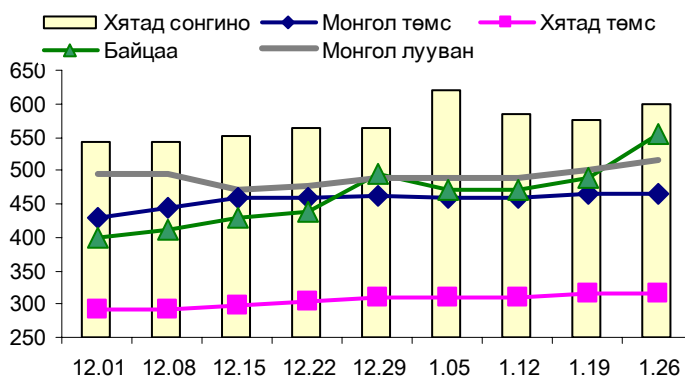
Зураг 1. Хэрэглээний үнийн өсөлт, 2000-2007 оны сар бүрээр (өмнөх сар 100%)



Зураг 2. Хонь, үхрийн махны үнэ 2006.12 - 2007.01 сарын 7 хоногоор

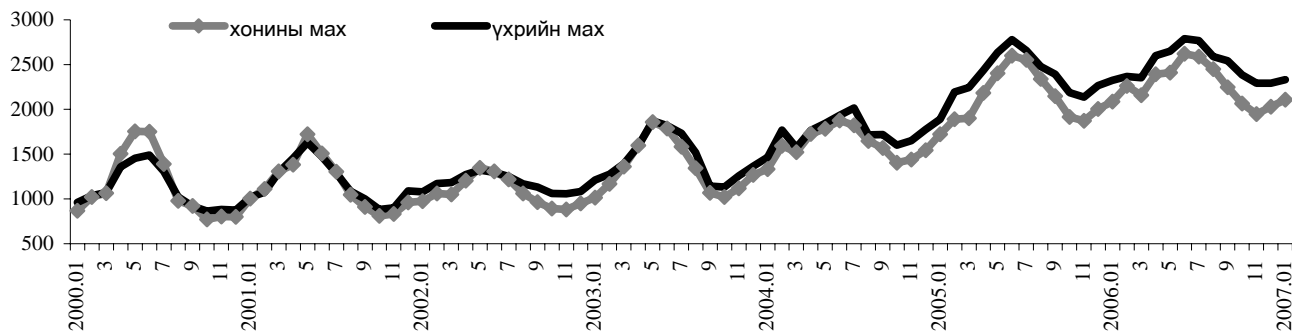


Зураг 3. Төмс, хүнсний ногооны үнийн өөрчлөлт 2006.12- 2007.01 сарын 7 хоногоор



2007 оны 1-р сард мах, махан бүтээгдэхүүний үнэ өмнөх сараас бүлгийн дүнгээр 2.6 хувиар, адуу, үхэр, хонины мах, дотор мах, цувдайны үнэ 1.7-6.4 хувиар тус тус өсчээ. Мөн өмнөх сараас бүлгийн дүнгээр сүү, сүүн бүтээгдэхүүний үнэ 0.6 хувиар, төмс, хүнсний ногооны үнэ бүлгийн дүнгээр 2.6 хувиар тус тус өссөн байна.

Зураг 4. Хонь, үхрийн махны дундаж үнэ, 2000-2007 оны сар бүрээр, төгрөгөөр



Хүснэгт 4. 1 кг махны дундаж үнэ, сараар, 2001-2007 он (төгрөгөөр)

сар	Хонины мах							Үхрийн мах						
	2001 он	2002 он	2003 он	2004 он	2005 он	2006 он	2007 он	2001 он	2002 он	2003 он	2004 он	2005 он	2006 он	2007 он
1	1002	975	1014	1333	1722	2084	2108	1017	1078	1209	1463	1888	2326	2331
2	1111	1060	1168	1594	1888	2260		1074	1173	1276	1769	2193	2368	
3	1306	1051	1360	1522	1900	2157		1296	1183	1393	1571	2243	2354	
4	1381	1205	1597	1725	2183	2394		1454	1270	1589	1764	2435	2600	
5	1721	1345	1857	1781	2405	2411		1627	1323	1871	1843	2635	2651	
6	1507	1306	1785	1875	2601	2622		1470	1298	1819	1933	2780	2789	
7	1302	1218	1583	1822	2553	2591		1285	1250	1733	2013	2656	2767	
8	1046	1059	1344	1647	2339	2450		1085	1168	1519	1713	2479	2589	
9	910	965	1069	1567	2146	2248		1000	1133	1144	1717	2392	2544	
10	812	892	1022	1403	1915	2065		883	1061	1133	1600	2186	2387	
11	831	881	1117	1439	1870	1946		901	1058	1256	1650	2134	2293	
12	959	950	1267	1544	2003	2027		1088	1081	1363	1775	2265	2294	

Хөдөө аж ахуйн бүтээгдэхүүний үнэ Нийслэлийн түүхий эдийн захууд дээр ямааны ноолуур 30000 төгрөг, тэмээний шир 24000 төгрөг, адууны шир 27000 төгрөг, үхрийн шир 2 метрээс бага урттай бол 30000 төгрөг, 2 метрээс дээш урттай нь 35000 төгрөг, хонины арьс 1500 төгрөг, мөн хонины арьс өлөн гэдэс, хонины ноосны хамт 3000 төгрөг, ямааны арьс 13800 төгрөгийн ханштай байлаа.

Түүхий эдийн үнэ ханшийг өмнөх оны 1-р сартай харьцуулбал тэмээний шир, адууны шир, үхрийн шир, хонины арьс, ямааны арьсны үнэ 400-12000 төгрөгөөр нэмэгдэж, ямааны ноолуурын үнэ 500 төгрөгөөр буурсан байна.

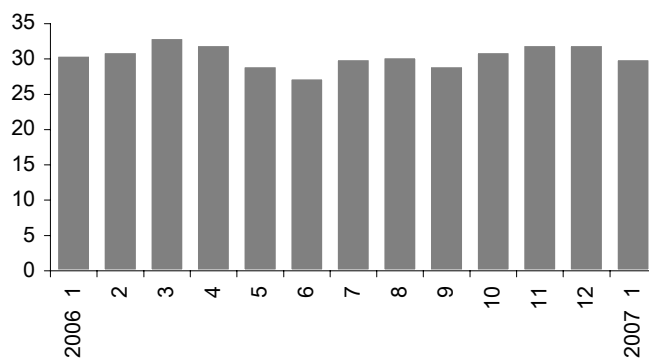
Бодын хөөвөр 800 төгрөг, адууны сүүл 6000, зөгийн бал 1 кг нь 1700 төгрөг, өндөг 150 төгрөг, цагаан загас 1 кг нь 2500 төгрөг, дайвар бүтээгдэхүүнээс адууны гэдэс дотор 6000 төгрөг, үхрийн гэдэс дотор толгой ороод 10000 төгрөг, хонины гэдэс дотор 1025 төгрөгийн ханштай арилжаалагдаж байна.

Нас гүйцсэн адуу 200.0-250.0 мянган төгрөг, өсвөр насны адуу 100.0-150.0 мянган төгрөг, нас гүйцсэн үхэр 300.0-400.0 мянган төгрөг, хонь 50000 төгрөг, ямаа 35000 төгрөг, гахай 105000 төгрөг, тахиа 3000 төгрөгийн ханштай байлаа.

Хүснэгт 5. Арьс, ширний зах зээлийн дундаж үнэ

	2006 оны		2007 оны 1 сар
	1 сар	12 сар	
Тэмээний шир	12000	19000	24000
Адууны шир	23500	26000	27000
Үхрийн шир	23000	32000	30000
Хонины нэхий	2600	2500	3000
Ямааны арьс	13000	8000	13800
Ямааны ноолуур	30500	32000	30000

Зураг 5. Ямааны ноолуурын дундаж үнэ



Хүснэгт 6. Хүнсний барааны дундаж үнийн зэрэгцүүлэлт,
2006 оны 11-р сарын 24, 12-р сарын 01, 08, 15, 22, 29-ний, 2007 оны 1-р сарын 05, 12, 19, 26-ны өдрүүдэд хийсэн ажиглалтаар

		хэмжих нэгж	2006	2006	2006	2006	2006	2006	2006	2006	2007	2007	2007	2007	2007	2007	01.19	01.26
			11.24	12.01	12.08	12.15	12.22	12.29	01.05	01.12	01.19	01.26	01.19	01.26				
1	Дээд	кг	494	494	494	494	494	494	494	494	494	494	494	494	494	494	100.0	100.0
	I зэрэг	кг	407	407	407	406	406	406	406	406	406	406	406	406	406	406	100.0	100.0
	II зэрэг	кг	329	329	329	321	321	321	321	321	321	321	321	321	321	321	100.0	100.0
2	Дээд	кг	486	486	486	486	486	486	486	486	486	486	486	486	486	486	100.0	100.0
	I зэрэг	кг	400	400	400	397	397	397	397	397	397	397	397	397	397	397	100.0	100.0
3	Хятад дээд гурил	кг	412	412	412	412	412	412	412	412	413	413	413	415	415	415	100.0	100.0
4	цагаан	кг	697	697	697	697	697	697	697	697	697	697	686	686	689	689	100.4	100.4
	шар	кг	510	510	500	513	513	513	513	513	525	525	525	525	525	525	100.0	100.0
5	хонь, 1-р зэрэг	кг	1967	1994	2022	2039	2033	2044	2039	2044	2039	2067	2161	2161	2167	2167	100.3	100.3
	үхэр, 1-р зэрэг	кг	2300	2306	2311	2288	2278	2289	2311	2289	2311	2311	2325	2325	2378	2378	102.3	102.3
	адуу, 1-р зэрэг	кг	1563	1638	1638	1675	1675	1675	1675	1675	1688	1744	1750	1750	1781	1781	101.8	101.8
6	Сүү	литр	588	600	600	600	600	600	600	600	600	600	600	600	600	600	100.0	100.0
7	Цөцгийн тос, Орос	кг	1575	1575	1575	1575	1575	1575	1575	1575	1575	1575	1575	1575	1575	1575	100.0	100.0
8	Элсэн чихэр	кг	922	922	922	922	922	922	922	922	917	917	917	917	917	917	98.8	98.8
	МОНГОЛ	кг	430	430	444	458	458	463	460	460	460	460	460	466	466	466	100.0	100.0
9	Төмс	кг	292	292	292	298	303	309	311	311	311	311	317	317	317	317	100.0	100.0
	Хятад	кг	394	400	411	428	439	494	472	472	472	489	489	556	556	556	113.6	113.6
10	Байцаа	кг	494	494	494	471	478	489	489	489	489	489	500	500	514	514	102.9	102.9
	МОНГОЛ	кг	408	408	408	408	425	425	425	425	425	425	392	392	393	393	100.3	100.3
11	Лууван	кг	480	468	468	456	456	481	486	486	486	475	481	481	506	506	105.1	105.1
	Хятад	кг	552	541	541	552	563	563	563	621	621	586	574	574	599	599	104.3	104.3
12	Манжин	кг	2639	2700	2733	2744	2750	2756	2744	2744	2778	2811	2811	2811	2811	2811	100.0	100.0
	Хятад-бөөрөнхий	кг	2193	2207	2193	2207	2221	2264	2300	2300	2329	2314	2314	2314	2329	2329	100.6	100.6
13	Сонгино	кг	2193	2207	2193	2207	2221	2264	2300	2300	2329	2314	2314	2314	2329	2329	100.6	100.6
	Ухэр	кг	2193	2207	2193	2207	2221	2264	2300	2300	2329	2314	2314	2314	2329	2329	100.6	100.6
14	цул мах	кг	2193	2207	2193	2207	2221	2264	2300	2300	2329	2314	2314	2314	2329	2329	100.6	100.6
	Хонь	кг	2193	2207	2193	2207	2221	2264	2300	2300	2329	2314	2314	2314	2329	2329	100.6	100.6

Хүснэгт 7. Хүнсний барааны дундаж үнийн зэрэгцүүлэлт, 2002-2007 оны 01-р сарын 26-28

	Хэмжих нэгж	2002	2003	2004	2005	2006	2007	2007	2007	2007	2007	2007	2007	2007	2007	2007	2007	2007	
		01.28	01.28	01.28	01.28	01.27	01.26	%	%	%	%	%	%	%	%	%	%	%	%
1	Дээд	370	295	459	496	491	494	133.6	167.6	107.7	99.7	100.6							
	I зэрэг	342	275	407	436	394	406	118.6	147.5	99.7	93.1	102.9							
2	II зэрэг	280	257	317	343	313	321	114.8	125.1	101.4	93.7	102.7							
	Дээд	429	309	446	487	476	486	113.2	157.2	108.9	99.7	102.1							
3	I зэрэг	372	270	397	430	393	397	106.8	147.1	100.0	92.4	101.1							
	Хятад дээд гурил	320	283	353	403	420	415	129.7	146.6	117.6	103.0	98.8							
4	цагаан	467	461	492	694	667	689	147.5	149.4	140.0	99.3	103.3							
	шар	379	351	334	404	472	525	138.5	149.6	157.2	130.0	111.3							
5	хонь, I-р зэрэг	972	1000	1333	1722	2142	2167	222.9	216.7	162.5	125.8	101.1							
	үхэр, I-р зэрэг	1067	1278	1463	1888	2400	2378	222.8	186.1	162.5	125.9	99.1							
6	адуу, I-р зэрэг					1643	1781					108.4							
	Сүү	600	600	560	563	663	600	100.0	100.0	107.1	106.6	90.6							
7	Цөцгийн тос, Орос						1575												
8	Элсэн чихэр	672	573	622	594	722	906	134.8	158.0	145.6	152.5	125.4							
	Монгол	356	411	283	356	489	466	130.8	113.3	164.5	130.8	95.2							
9	Хятад	256	244	204	243	319	317	123.7	129.8	155.2	130.3	99.3							
	Байцаа	464	789	511	500	730	556	119.7	70.4	108.7	111.1	76.1							
11	Монгол	439	556	322	567	488	514	117.2	92.5	159.8	90.7	105.5							
	Хятад	275	310	190	386	290	393	142.9	126.7	206.8	101.8	135.5							
12	Манжин	461	600	300	800	472	506	109.7	84.3	168.5	63.2	107.1							
	Хятад-бөөрөнхий	489	550	443	517	510	599	122.5	108.9	135.2	115.8	117.4							
13	Орос	928	875	644	1000	1000													
	Ухэр				2356	2850	2811					98.6							
14	Хонь				1880	2300	2329					101.2							

Хүснэгт 8. Хүнсний барааны үнийн зэрэгцүүлэлт, 2007 оны 01-р сарын 26-ны өдрийн байдлаар

		хэмжих нэгж	Бөмбөгөр худ.төв	Меркури	Хархорин	19-р хороолол	Баянзүрх	Таван эрдэнэ	Сэлбэ худ.төв	Барс төв	Хүчит шонхор	дундаж үнэ
1	"Алтан тариа" гурил	кг	500		460	520	500	500		480	500	494
	I зэрэг	кг	400		400	420	400	420		400	400	406
	II зэрэг	кг	320		320	320	320	350		320	300	321
2	Орос гурил	кг	500		450	500	500	500		450	500	486
	I зэрэг	кг	380		380	420	400	420		380	400	397
3	Хятад дээд гурил	кг	420		400	420	420			400	430	415
4	Будаа	кг	700	700	650	750	700	650	750	650	650	689
	шар	кг	500		500	600	500	500	600	500	500	525
5	Мах-шинэ	кг	2300	2700	2000	2200	1900	2100	2100	2200	2000	2167
	үхэр, 1-р зэрэг	кг	2500	3000	2300	2400	2200	2200	2500	2200	2100	2378
	адуу, 1-р зэрэг	кг	2000		1600	2000	1550	1800	1900	1800	1600	1781
6	Сүү	литр			600		600	600			600	600
7	Цөцгийн тос, Орос	кг	1500		1500	1600	1500	1800	1700	1500	1500	1575
8	Элсэн чихэр	кг	900	1000	900	900	750	900	1100	800	900	906
	Монгол	кг	450	600	400	450	500	500	490	400	400	466
9	Төмс	кг	350	400	250	300	350	350	300	300	250	317
	Хятад	кг	600	800	450	500	600	700	400	500	450	556
11	Лууван	кг	500	800	400	400	500	600	330	600	500	514
	Хятад	кг	400	500	300		400		400	400	350	393
12	Манжин	кг	600	800	400	400	400	600	350	500	500	506
	Хятад-бөөрөнхий	кг	700	700	500	600	600	600	590	600	500	599
13	Сонгино	кг										
	Орос	кг	3200	3300	2600	3200	2500	2650	2950	2600	2300	2811
14	Цул мах	кг	2500		2200		2200	2400	2500	2400	2100	2329
	Хонь	кг										

Хүснэгт 9. Түлшний үнэ, 2007 оны 01-р сарын 26-ны өдрийн байдлаар

		хэмжих нэгж	Чингэлтэй дүүрэг	Сүхбаатар дүүрэг	Цайз зах	Хангай зах	дундаж үнэ	
1	Түлшний мод	хар мод	шуудай	900	900	800	800	850
2		нарс	шуудай	800	800	800	600	750
3	Нүүрс	Багануур	шуудай				700	700
		Налайх		1000	1000	800	750	888
4		Багануур	тонн				28000	28000
		Налайх		34000	34000	32000	30000	32500
5	Багануур	машин				140000	140000	
	Налайх		170000	170000	160000	150000	162500	

Хүснэгт 10. Шатахууны үнэ, 2007 оны 01-р сарын 26-ны өдрийн байдлаар

		Хэмжих нэгж	2006 12.29	2007 01.05	2007 01.12	2007 01.19	2007 01.26	$\frac{01.19}{01.26}\%$
1	Аи -95	литр	1023	1023	1015	1023	998	97.6
2	Аи -76,80	литр	776	774	754	775	750	96.8
3	Аи -92,93	литр	919	919	886	919	881	95.9
4	Дизель түлш	литр	961	965	943	963	928	96.3
5	Газ	литр	650	650	650	650	650	100.0

* - "Юнигаз" ХХК-ийн Сансар дахь шатахуун түгээгүүрээс үнийн мэдээг авав.

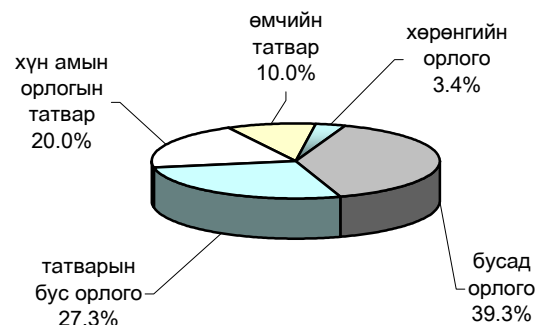
НИЙСЛЭЛИЙН ТӨСӨВ

Зураг 6. Нийслэлийн төсвийн орлогын бүтэц, хувиар

2007 оны 1-р сард нийслэлийн төсвийн орлого 1.9 тэрбум төгрөг болж, орлого төлөвлөснөөс 504.0 сая төгрөгөөр буюу 20.8 хувиар дутуу байна.

Орлогын төлөвлөгөө үндсэндээ газрын төлбөр 252.8 сая төгрөгөөр, үл хөдлөх хөрөнгийн татвар 44.5 сая төгрөгөөр, төсөвт газрын өөрийн орлого 23.4 сая төгрөгөөр тасарснаас шалтгаалж биелээгүй байна.

Хүн амын орлогын албан татвар 82.0 хувиар буюу 173.8 сая төгрөгөөр давж биелжээ. Тухайлбал: хувиараа аж ахуй эрхэлсний орлогын албан татвар 2.1 дахин, хувийн мал бүхий иргэдээс авах татвар 16.2 хувиар, бусад орлого 97.9 хувиар тус тус давж биелэн орлогыг нь тодорхойлох боломжгүй ажил эрхлэгч иргэний албан татвар 12.6 хувиар бага байна.



Хүснэгт 11. Нийслэлийн төсөв, сая төгрөг, 2007 оны 1-р сарын байдлаар

	Төлөвлөсөн	Гүйцэтгэл	Зөрүү	ТБ %
Орлогын дүн	2428.0	1924.0	-504.0	79.2
Хүн амын орлогын албан татвар	211.9	385.7	173.8	182.0
Өмчийн албан татвар	235.6	193.3	-42.3	82.0
Тусгай зориулалтын орлого	1.0	14.8	13.8	14.8д
Бусад албан татвар, төлбөр хураамж	984.3	739.3	-245.0	75.1
Татварын бус орлого	553.4	524.8	-28.6	94.8
Хөрөнгийн орлого	73.9	66.1	-7.8	89.4
Тусламжийн орлого	367.9	0.0	-367.9	0.0
үүнээс: шилжүүлгийн орлого	367.9	0.0	-367.9	0.0
Зарлагын дүн	1624.0	1131.8	-492.2	69.7
Цалин хөлс	253.1	210.7	-42.4	83.2
Тэтгэвэр, тэтгэмжийн даатгалын шимтгэл	57.0	44.5	-12.5	78.1
Эрүүл мэндийн даатгалын шимтгэл	6.1	5.4	-0.7	88.5
Бараа, үйлчилгээний бусад зардал	767.4	619.1	-148.3	80.7
Бусад зардал	540.4	252.1	-288.3	46.7

Бусад татвар, төлбөр хураамжийн орлогоос ойгоос хэрэглээний мод, түлээ ашигласны төлбөрийн төлөвлөгөө 74.1 хувиар, рашаан ус ашигласны төлбөрийн төлөвлөгөө 1.9 хувиар, ашигт малтмалын нөөц ашигласны төлбөрийн төлөвлөгөө 1.8 хувиар, улсын тэмдэгтийн хураамжийн төлөвлөгөө 2.0 хувиар, бусад татвар хураамжийн орлого 2.7 хувиар тус тус давж биелэв.

Татварын бус орлогын хувьд хүү торгуулийн орлого 1.4 хувиар давж, түрээсийн орлого 100.0 хувь биелэн төсөвт газрын өөрийн орлогын төлөвлөгөө 27.8 хувиар, бусад нэр заагаагүй орлогын төлөвлөгөө 34.1 хувиар тус тус бага байна.

Хүснэгт 12. Нийслэлийн төсвийн орлого, дүүргээр

	Төсвийн орлого			үүнээс:					
	Бүгд	ТБ %	Зөрүү сая төг	Татварын орлого			Татварын бус орлого		
				Бүгд	ТБ %	Зөрүү сая төг	Бүгд	ТБ %	Зөрүү сая төг
Нийслэлийн шууд	1280.6	66.6	-641.1	887.1	76.4	-273.6	393.5	100.1	0.4
Багануур	18.5	92.5	-1.5	12.6	92.6	-1.0	5.4	93.1	-0.4
Багахангай	0.2	33.3	-0.4	0.0	0.0	-0.2	0.2	50.0	-0.2
Баянгол	136.5	143.2	41.2	79.9	175.6	34.4	44.7	145.1	13.9
Баянзүрх	85.0	90.1	-9.3	68.8	146.4	21.8	5.4	23.1	-18.0
Налайх	14.4	151.6	4.9	11.4	154.1	4.0	2.4	171.4	1.0
Сонгинохайрхан	62.4	109.9	5.6	48.7	104.5	2.1	7.0	92.1	-0.6
Сүхбаатар	151.1	198.0	74.8	126.8	422.7	96.8	18.3	49.9	-18.4
Хан-Уул	76.0	118.9	12.1	41.3	178.8	18.2	22.1	74.2	-7.7
Чингэлтэй	99.3	110.8	9.7	56.5	96.3	-2.2	25.8	105.7	1.4
Дүн	1924.0	79.2	-504.0	1333.1	93.0	-99.7	524.8	94.8	-28.6

Хүснэгт 13. Төсвийн зарлагын санхүүжилт

	Санхүүжилт, сая төг	
	Зарлага	Орлого, зарлагын зөрүү
Нийслэлийн шууд	425.8	854.8
Багануур	29.8	-11.3
Багахангай	29.7	-29.5
Баянгол	68.9	67.6
Баянзүрх	135.5	-50.5
Налайх	49.4	-35.0
Сонгинохайрхан	169.1	-106.7
Сүхбаатар	59.1	92.0
Хан-Уул	73.3	2.7
Чингэлтэй	91.2	8.1
Бүгд	1131.8	792.2

Нийслэлийн төсвийн зарлага 1.1 тэрбум төгрөг болж, төлөвлөснөөс 30.3 хувиар буюу 492.1 сая төгрөгөөр дутуу санхүүжүүлсэн байна.

Баянзүрх, Чингэлтэй, Сонгинохайрхан, Хан-Уул дүүргүүд төлөвлөсөн хэмжээнээс төсвийг хэтрүүлэн зарцуулж, Баянгол, Багануур, Багахангай, Сүхбаатар, Налайх дүүрэг төлөвлөснөөс дутуу санхүүжилт авчээ.

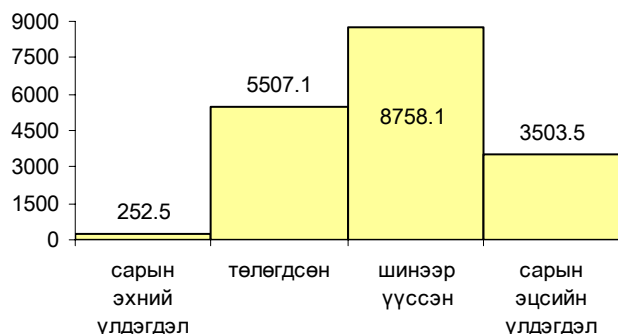
Нийслэлийн төсвөөс санхүүждэг байгууллагууд 252.5 мянган төгрөгийн өглөгтэй байсан бол өнгөрсөн сард 5.5 сая төгрөгийн өглөгийг төлж барагдуулан, шинээр 8.8 сая төгрөгийн өглөг үүсч, сарын эцэст 3.5 сая төгрөгийн өглөгтэй байна.

Улсын төсвөөс санхүүждэг байгууллагууд 2.0 тэрбум төгрөгийн буюу төлөвлөснөөс 25.3 хувиар дутуу буюу нийт 5.8 тэрбум төгрөгийн санхүүжилтийг авчээ. Эдгээр байгууллагууд 333.2 сая төгрөгийн өглөгтэй байсан бол өнгөрсөн сард 789.8 сая төгрөгийг нь төлж барагдуулан шинээр 1.2 тэрбум төгрөгийн өглөг үүсч, 1-р сарын эцэст 732.1 сая төгрөгийн өглөг үлдэв.

Хүснэгт 14. Улсын төсвөөс санхүүждэг байгууллагуудын зарлага, зөрүү, сая төгрөгөөр

	Орлого, сая төгрөг	Зарлага, сая төгрөгөөр				Орлого, зарлагын зөрүү, сая төгрөг
		Төлөвлөгөө	Гүйцэтгэл	хувь	зөрүү	
Багануур	357.4	357.3	306.2	85.7	-51.1	51.2
Багахангай	66.3	66.4	32.4	48.8	-34.0	33.9
Баянгол	2711.6	1016.2	740.9	72.9	-275.3	1970.7
Баянзүрх	1001.4	1026.7	747.5	72.8	-279.2	253.9
Налайх	428.8	423.7	324.9	76.7	-98.8	103.9
Сонгинохайрхан	976.2	1139.7	904.0	79.3	-235.7	72.2
Сүхбаатар	942.6	832.3	603.40	72.5	-228.9	339.2
Хан-Уул	682.3	684.2	546.9	79.9	-137.3	135.4
Чингэлтэй	766.1	689.0	412.9	59.9	-276.1	353.2
Нийслэлийн шууд	1647.2	1588.0	1226.60	77.2	-361.4	420.6
Дүн	9579.9	7823.5	5845.7	74.7	-1977.8	3734.2

Зураг 7. Нийт өглөг (мян.төг) 2007.1.31



Хүснэгт 15. Өглөгтэй дүүргүүд, улсын төсөв

/сая төгрөгөөр/	Тухайн сард төлөгдсөн өглөгүүд	Шинээр үүссэн өглөг	1-р сарын эцсийн үлдэгдэл
Нийт өглөг	789.8	1188.7	732.1
Нийслэлийн шууд	3.9	80.6	95.4
Багануур	49.2	96.9	100.2
Баянгол	696.6	764.8	189.3
Баянзүрх	0	42.1	42.1
Налайх	0	12.1	12.1
Сонгинохайрхан	39.1	132.3	94.4
Чингэлтэй	1.0	59.9	198.6

НИЙГМИЙН ДААТГАЛ

2007 оны 1-р сард нийгмийн даатгалын сангийн нийт орлого 7.2 тэрбум төгрөг болж, орлогын төлөвлөгөө 6.9 хувиар давж биелэв.

2007 оны 1-р сард эрүүл мэндийн даатгалын сангийн орлогын 57.8 хувийг эмчилгээний эмийн зардалд, 0.9 хувийг эмийн хөнгөлөлт, рашаан сувиллын зардалд зарцуулжээ.

Ажилгүйдлийн даатгалын сангийн орлогын 48.7 хувийг ажилгүйдлийн тэтгэмжид, 1.9 хувийг сургалтын зардалд зарцуулсан байна.

Хүснэгт 16. Нийгмийн даатгалын сан, сая төгрөг

Дүүрэг	Даатгалын сангийн орлого			Олгосон тэтгэвэр	Тэтгэвэр авсан хүний тоо
	Төлөвлөгөө	Гүйцэтгэл	ТБ%		
Багануур	120.0	146.2	121.8	193.1	2912
Багахангай	14.8	14.8	100.0	20.9	351
Баянгол	1737.9	1852.2	106.6	1150.8	17156
Баянзүрх	670.0	914.1	136.4	1248.3	19339
Налайх	55.9	66.7	119.3	233.7	3754
Сонгинохайрхан	367.2	423.3	115.3	1263.6	19658
Сүхбаатар	1604.2	1368.3	85.3	735.5	10982
Хан-Уул	935.0	1106.3	118.3	670.3	10166
Чингэлтэй	1097.7	1304.0	118.8	866.2	13557
Нийслэл	129.9	-	-	-	-
Дүн	6732.6	7195.9	106.9	6382.4	97875

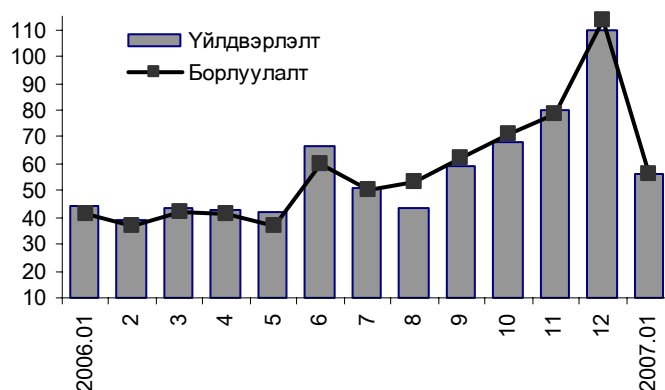
АЖ ҮЙЛДВЭР

Нийслэл хотын аж үйлдвэрийн газрууд 2007 оны 1 сард 56.3 тэрбум төгрөгийн бүтээгдэхүүн үйлдвэрлэж, 56.4 тэрбум төгрөгийн борлуулалт хийсэн нь өнгөрсөн оноос үйлдвэрлэлт 25.5 хувиар, борлуулалт нь 34.3 хувиар тус тус өссөн байна.

Аж үйлдвэрийн нийт борлуулалтын 34.8 тэрбум төгрөгийг дотоодод, 21.6 тэрбум төгрөгийг гадаадад борлуулсан байна.

Аж үйлдвэрийн бүтээгдэхүүний үйлдвэрлэлийг өнгөрсөн онтой харьцуулахад уул, уурхай олборлох салбарын үйлдвэрлэл 33.5 хувиар, цахилгаан, дулааны эрчим хүч, усан хангамжийн үйлдвэрлэл 1.2 хувиар, боловсруулах аж үйлдвэрийн үйлдвэрлэлт 35.1 хувиар өссөн байна. Нийт борлуулсан бүтээгдэхүүний 38.3 хувийг экспортод гаргасан бөгөөд нийт экспортын 80.2 хувийг төмрийн хүдэр олборлолт, 2.0 хувийг бусад ашигт малтмал олборлолт, 12.4 хувийг нэхмэлийн үйлдвэрлэлт, 5.1 хувийг хувцас үйлдвэрлэлт, 0.1 хувийг хүнсний бүтээгдэхүүн үйлдвэрлэлт, 0.2 хувийг арьс, ширний үйлдвэрлэлтийн борлуулалт тус тус эзэлж байна.

Зураг 8. Үйлдвэрлэлт, борлуулалтын хэмжээ

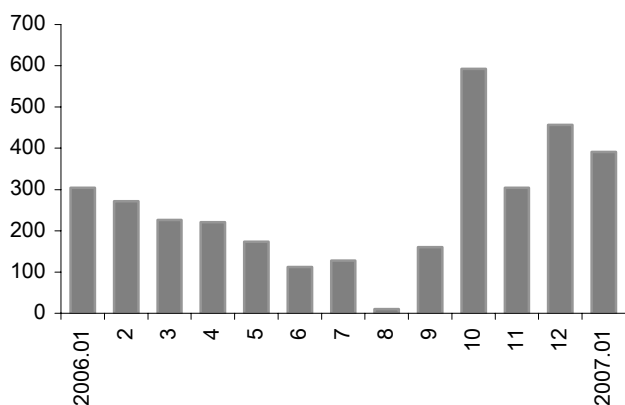


Хүснэгт 17. Аж үйлдвэрийн нийт бүтээгдэхүүний үйлдвэрлэлт, борлуулалт, салбараар, өссөн дүнгээр /оны үнээр, сая.төг/

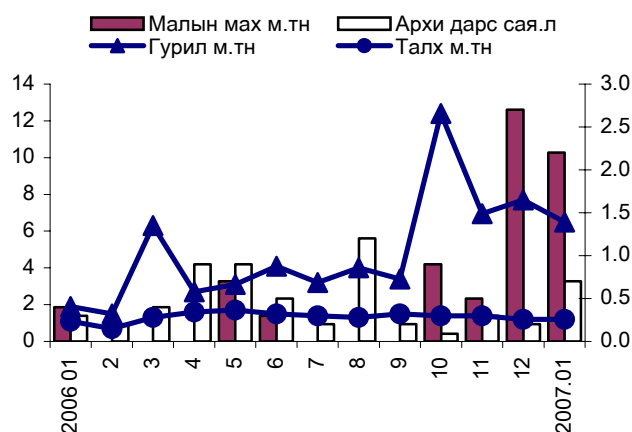
Салбараар	Нийт бүтээгдэхүүн			Аж үйлдвэрийн борлуулалт			
	2006 I сар	2007 I сар	$\frac{2007}{2006}$ %	2006 I сар	2007 I сар	$\frac{2007}{2006}$ %	Үүнээс: экспорт /хувиар/
Уул уурхай олборлох үйлдвэр	20575.3	27458.8	133.5	19859.9	27472.1	138.3	64.7
Нүүрс олборлолт	3493.6	3669.8	105.0	3280.2	3776.8	115.1	0.0
Төмрийн хүдэр олборлолт	14936.0	22764.7	152.4	14936.0	23264.7	155.8	74.6
Бусад ашигт малтмал олборлолт	2145.7	1024.3	47.7	1643.7	430.6	26.2	98.0
Боловсруулах үйлдвэр	12524.6	16925.0	135.1	10507.8	17302.2	164.7	22.2
Хүнсний бүтээгдэхүүн үйлдвэрлэл	4623.1	7570.4	163.8	4858.5	9060.9	186.5	0.2
Мах, загас, ногоо, тос боловсруулалт	223.1	232.5	104.2	259.7	230.5	88.8	0.1
Сүү, сүүн бүтээгдэхүүн үйлдвэрлэл	183.2	335.3	183.0	189.9	311.7	164.1	0.0
Үр тарианы гурил, малын тэжээл	972.6	2901.9	3.0*	788.3	2395.8	3.0*	0.0
Хүнсний бусад бүтээгдэхүүн	1571.4	2206.9	140.4	1539.8	2158.4	140.2	0.4
Ундаа үйлдвэрлэл	1672.7	1893.8	113.2	2080.8	3964.5	190.5	0.2
Тамхи үйлдвэрлэл	3.8	2.3	60.5	3.8	2.3	60.5	0.0
Нэхмэлийн үйлдвэрлэлт	4277.4	4807.5	112.4	1729.7	3652.4	2.1*	73.2
Хувцас үйлдвэрлэл, үслэг арьс боловсруулалт	1576.2	1877.9	119.1	1428.6	1878.0	131.5	58.4
Арьс шир боловсруулах үйлдвэр	31.5	273.7	8.7*	17.7	71.0	4.0*	82.1
Мод модон эдлэл үйлдвэрлэл	93.3	17.0	18.2	402.8	17.8	4.4	27.0
Цаас, цаасан бүтээгдэхүүн үйлдвэрлэл	200.4	280.1	139.8	223.1	442.5	198.3	0.0
Хэвлэл болон дуу бичлэгийн ү/а	501.7	724.0	144.3	503.1	911.0	181.1	0.0
Химийн бүтээгдэхүүн үйлдвэрлэл	721.3	742.2	102.9	712.2	712.2	100.0	0.0
Резинэн болон хуванцар бүтээгдэхүүн	3.0	5.4	180.0	5.5	19.9	361.8	0.0
Төмөрлөг бус эдлэлийн үйлдвэрлэл	108.6	93.4	86.0	160.4	74.6	46.5	0.0
Машин, төхөөрөмжөөс бусад төмөр эдлэл	9.6	30.3	3.1*	9.6	30.1	3.1*	0.0
Бичиг хэрэг, тооцоолох техник үйлдвэрлэл	139.2	267.6	192.2	139.2	174.5	125.4	0.0
Эмнэлгийн багаж, хэмжүүр үйлдвэрлэл	149.0	170.3	114.3	215.9	170.4	78.9	0.0
Мебель тавилга үйлдвэрлэл	46.8	5.7	12.2	46.8	5.7	12.2	0.0
Боловсруулах үйлдвэрийн бусад	39.7	57.2	144.1	50.9	78.9	155.0	0.0
Цахилгаан, дулаан, усан хангамж	11723.9	11870.3	101.2	11644.1	11644.3	100.0	0.0
Цахилгаан, дулаан уур үйлдвэрлэлт	10591.9	10656.3	100.6	10512.1	10430.3	99.2	0.0
Ус ариутгал, усан хангамж	1132.0	1214.0	107.2	1132.0	1214.0	107.2	0.0
ДҮН	44823.8	56254.1	125.5	42011.8	56418.6	134.3	38.3

*-дахин

Зураг 9. Нүүрс олборлолт



Зураг 10. Хүнсний бүтээгдэхүүн үйлдвэрлэлт



МАЛ АЖ АХУЙ 2007 оны 2-р сарын 1 байдлаар нийслэлийн хэмжээнд 127 толгой том мал зүй бусаар хорогджээ. Нийт хорогдсон малын 36.2 хувийг хээлтэгч мал эзэлж байна. Зүй бусаар хорогдсон малын 11.8 хувийг адуу, 18.9 хувийг үхэр, 47.2 хувийг хонь, 22.1 хувийг ямаа эзэлж байна. Малын зүй бус хорогдлыг өмнөх оны мөн үетэй харьцуулахад 60.8 хувиар буюу 48 толгой малаар өсчээ.

Нийт хорогдсон малын 47.2 хувь буюу 60 нь өвчнөөр хорогджээ. Малын гоц халдварт цэцэг өвчин Налайх дүүрэгт гарч тус дүүргийн 5-р хорооны 23 толгой мал өвчнөөр хорогдсон байна. Цэцэг өвчнөөр хорогдсон малын 69.6 хувь буюу 16 нь хээлтэгч мал эзэлж байна.

Хүснэгт 18. Том малын зүй бус хорогдол, төрлөөр

	2005 оны 1 сар	2006 оны 1 сар	2007 оны 1 сар	Үүнээс				
				тэмээ	адуу	үхэр	хонь	ямаа
Хорогдсон том мал	152	79	127	-	15	24	60	28
үүнээс: өвчнөөр хорогдсон	65	27	60	-	2	8	40	10

ДОТООД ХУДАЛДАА Улсын хэмжээний бөөний болон жижиглэн худалдааны нийт борлуулалтын 88.0 хувийг нийслэл Улаанбаатар хот эзэлж байна.

2007 оны 1 сард бөөний болон жижиглэн худалдааны нийт борлуулалт 46.9 тэрбум төгрөг болж өнгөрсөн оны мөн үеэс 2.8 хувиар өссөн байна.

Нийт борлуулалтын 64.0 хувийг бөөний худалдаа, 36.0 хувийг жижиглэн худалдаа эзэлж байна.

Хүснэгт 19. Бөөний болон жижиглэнгийн худалдааны орлого салбараар /сая.төг/

Худалдааны төрөл	Нийт орлого
Жижиглэнгийн худалдаа	16911.4
Автомашин(шинэ,хуучин) бөөний ба жижиглэн худалдаа	2203.9
Автомашин засвар үйлчилгээ	47.5
Шатахууны жижиглэн худалдаа	6399.3
Хүнс,ундаа,тамхи голлосон төрөлжсөн бус барааны дэлгүүр	358.9
Төрөлжсөн бус барааны бусад дэлгүүрийн худалдаа	109.6
Хүнс,ундаа,тамхины төрөлжсөн дэлгүүрийн худалдаа	5333.1
Эм,гоо сайхны барааны жижиглэн худалдаа	392.6
Даавуу,хувцас,гутал,савхин эдлэлийн жижиглэн худалдаа	80.9
Гэр ахуйн хэрэгсэл,эдлэл,төхөөрөмжийн жижиглэн худалдаа	523.1
Барилгын материалын жижиглэн худалдаа	82.1
Бусад төрөлжсөн дэлгүүрийн жижиглэн худалдаа	91.5
Хуучин бараа худалдаалдаг дэлгүүрийн жижиглэн худалдаа	2.7
Зах, мухлаг, лангууны жижиглэн худалдаа	2.1
Дэлгүүрээр дамждаггүй бусад жижиглэн худалдаа	1284.1
Бөөний худалдаа	30065.7
Машины эд ангийн бөөний болон жижиглэн худалдаа	909.8
Гэрээ,захиалгаар хийдэг бөөний худалдаа	5237.2
Хөдөө аж ахуйн түүхий эд,малын бөөний худалдаа	24.2
Хүнс,ундаа,тамхины бөөний худалдаа	2281.0
Даавуу,хувцас,гутлын бөөний худалдаа	66.8
Гэр ахуйн бусад барааны бөөний худалдаа	101.2
Хатуу,шингэн,хийн түлшний бөөний худалдаа	12271.5
Барилгын материал,сантехник,халаалтын төхөөрөмжийн	32.8
Бусад түүхий эд,хоёрдогч түүхий эдийн бөөний худалдаа	33.7
Бөөний худалдааны бусад	9107.5
НИЙТ ДҮН	46977.1

АЖИЛГҮЙДЭЛ

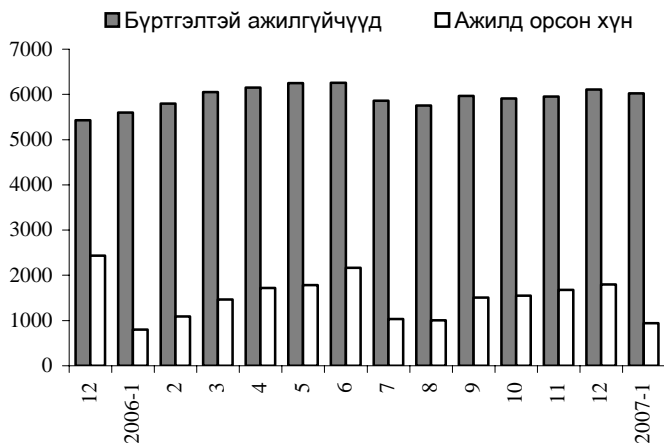
2007 оны 2-р сарын 1-ний байдлаар нийслэлийн хөдөлмөр, халамж үйлчилгээний хэлтсүүдэд бүртгэлтэй ажилгүйчүүдийн тоо 6025 болж, өнгөрсөн оны мөн үеэс 7.6 хувь буюу 428 хүнээр өссөн байна.

Нийт ажилгүйчүүдийн 61.9 хувь нь эмэгтэйчүүд байна.

1-р сард дүүргүүдийн хөдөлмөр, халамж үйлчилгээний хэлтэст 1379 хүн ажил олохоор бүртгүүлж, 517 хүн бүртгэлээс хасагдсан байна.

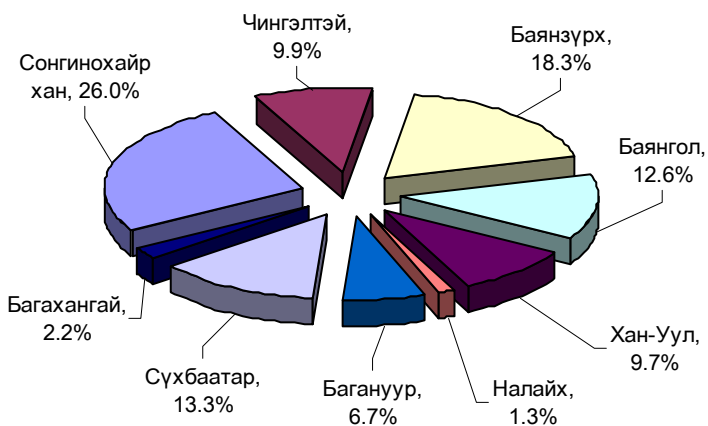
Өнгөрсөн сард орон тооны цомхтголоор 150, байгууллага татан буугдсанаас 84, өөр газраас шилжин ирснээс 69, сургууль төгссөнөөс 77, мэргэжлийн ажил олдохгүйгээс 30, цалин багатайгаас 67, бусад шалтгаанаар 902 хүн тус тус ажилгүй болжээ.

Зураг 11. Бүртгэлтэй ажилгүйчүүдийн тоо



2007 оны 1-р сард 944 хүн ажилд орсны 4.1 хувь нь улсын үйлдвэрийн газарт, 4.7 хувь нь төрийн төсөвт байгууллагад, 91.2 хувь нь компани, нөхөрлөл, хоршоо болон бусад газарт ажилд оржээ.

Зураг 12. Дүүргийн ажилгүйчүүд - хотын дүнд



Бүртгэлтэй ажилгүйчүүдийн 33.3 хувь буюу 2007 нь анх удаа ажил эрж байгаа бол 66.7 хувь буюу 4018 нь урьд ямар нэг ажил хийж байжээ.

Насны бүлгээр авч үзвэл нийт бүртгэлтэй ажилгүйчүүдийн 20.3 хувь буюу 1223 нь 16-24 насны, 33.8 хувь буюу 2037 нь 25-34 насны, 24.8 хувь буюу 1496 нь 35-44 насны, 21.1 хувь буюу 1269 нь 45-59 насны хүмүүс байна.

Нийт ажилгүйчүүдийн 12.6 хувь нь Баянгол, 26.0 хувь нь Сонгинохайрхан, 13.3 хувь нь Сүхбаатар, 9.9 хувь нь Чингэлтэй, 18.3 хувь нь Баянзүрх, 9.7 хувь нь Хан-Уул, 1.3 хувь нь Налайх, 6.7 хувь нь Багануур, 2.2 хувь нь Багахангай дүүрэгт тус тус амьдарч байна.

Хүснэгт 20. Ажилгүйчүүд, боловсролын түвшнээр /2-р сарын 1-ний байдлаар/

	Ажилгүйчүүдийн тоо			Дүнд эзлэх хувь		
	2005 он	2006 он	2007 он	2005 он	2006 он	2007 он
Нийт ажилгүйчүүд	5670	5597	6025	100	100	100
Үүнээс : дээд боловсролтой	947	946	1300	16.7	16.9	21.6
Тусгай дунд боловсролтой	553	375	422	9.8	6.7	7.0
Мэргэжлийн анхан шатны боловсролтой	400	297	327	7.1	5.3	5.4
Ерөнхий боловсролтой	3756	3961	3952	66.2	70.8	65.6
Мэргэжилгүй	14	18	24	0.2	0.3	0.4

НИЙТИЙН АЖ АХУЙН ҮЙЛЧИЛГЭЭ

2007 оны 1 сарын байдлаар УСУГ-ын ус борлуулалтын орлого 706.8 сая төгрөг болж, өнгөрсөн оны мөн үеэс 6.7 хувиар, сувагжуулалтын орлого 381.5 сая төгрөг болж, өмнөх оны мөн үеэс 2.9 хувиар тус тус өссөн байна.

2007 оны 1 сард хүн амд нийт 2675.0 мянган м³, албан байгууллагад 731.9 мянган м³ цэвэр усыг борлуулж, 3291.8 мянган м³ бохир шингэнийг татан зайлуулжээ. Цэвэрлэх байгууламжаар нийт 4866.1 мянган м³ бохирыг цэвэрлэсэн байна.

Хүснэгт 21. Ус суваг ашиглалтын орлого үйлчилгээ.

д/д	Үзүүлэлт	Хэмжих нэгж	2006 он	2007 он		ТБ %	2007 / 2006 %
				Төлөвлөгөө	Гүйцэтгэл		
1	Шахсан ус	мян.м ³	4968.2	4743.0	4757.2	100.3	95.8
2	Борлуулсан ус	мян.м ³	3274.8	3562.1	3406.9	95.6	104.0
	Хүн амд	мян.м ³	2498.4	2793.4	2675.0	95.8	107.1
	Албан газарт	мян.м ³	776.4	768.7	731.9	95.2	94.3
3	Татан зайлуулсан бохир	мян.м ³	3171.4	3456.5	3291.8	95.2	103.8
	Хүн амаас	мян.м ³	2339.1	2598.6	2475.2	95.3	105.8
	Албан газраас	мян.м ³	832.3	857.9	816.6	95.2	98.1
4	Ус борлуулалтын орлого	сая төг	662.4	734.0	706.8	96.3	106.7
	Хүн амаас	сая төг	416.3	479.0	463.2	96.7	111.2
	Албан газраас	сая төг	246.1	255.0	243.6	95.6	99.0
5	Сувагжуулалтын орлого	сая төг	370.8	400.7	381.5	95.2	102.9
	Хүн амаас	сая төг	229.3	254.8	242.7	95.3	105.9
	Албан газраас	сая төг	141.5	145.9	138.8	95.2	98.1

НИЙСЛЭЛ ХОТЫН АЮУЛГҮЙ БАЙДАЛ

Нийслэл хотын нутаг дэвсгэрт 2007 оны 1-р сард нийт 182 гал түймэр гарсан нь ноднингийн мөн үеэс 4.6 хувиар өсчээ.

Төрийн өмчийн 33, хувийн өмчийн 149 объектод гал түймэр гарч, 14.2 сая төгрөгийн хохирол учирсан байна.

Гал түймэрт 93 гэр орон сууц, 69 барилга байгууламж, тоног төхөөрөмж, 19 машин техник, 1 малын хашаа, саравч их бага хэмжээгээр өртөж шатсан байна.

Гал түймрийн улмаас 11 хүн (үүнээс 4 хүүхэд) нас барж, 10 хүн түлэгдэж гэмтжээ.

Гал түймрийн байдлыг дүүргээр нь авч үзвэл 12.6 хувь буюу 23 нь Баянгол, 22.5 хувь буюу 41 нь Баянзүрх, 17.6 хувь буюу 32 нь Сүхбаатар, 14.8 хувь буюу 27 нь Хан-Уул, 13.2 буюу 24 нь Чингэлтэй, 15.9 хувь буюу 29 нь Сонгинохайрхан, 0.6 хувь буюу 1 нь Налайх, 2.2 хувь буюу 4 нь Багануур, 0.6 хувь буюу 1 нь Багахангай дүүрэгт тус тус гарсан байна.

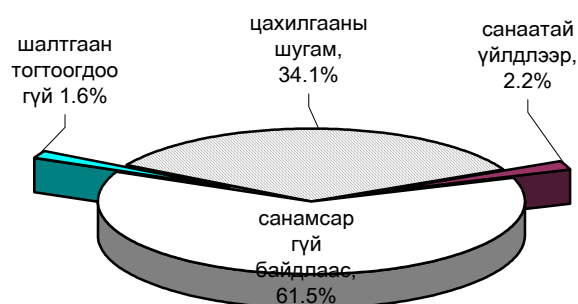
1-р сард 1523 өрх, 313 объектод галын үзлэг шалгалт хийж, 4975 галын зөрчил илрүүлж гал түймрийн аюулаас урьдчилан сэргийлэх арга хэмжээг авч, 74 байшин барилга, 750.0 сая төгрөгийн эд хөрөнгийг гал түймрийн аюулаас аварчээ.

2007 оны 1-р сард 943 гэмт хэрэг бүртгэгдсэн нь өнгөрсөн оны мөн үеэс 78.3 хувиар буюу 414 хэргээр, өмнөх 12-р сараас 10.3 хувиар буюу 88 хэргээр тус тус өсчээ.

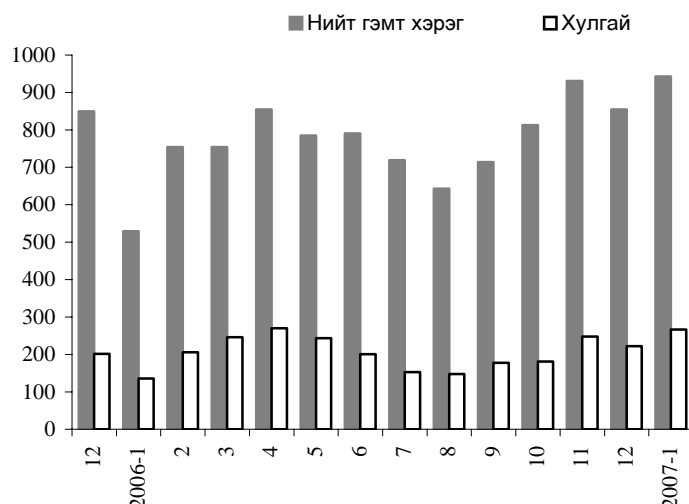
Гэмт хэргийн илрүүлэлт 75.4 хувьтай байгаа нь өмнөх оны мөн үеэс 11.2 пунктээр доогуур байна. Сэжигтэн тодорхойгүй хэргээс илрүүлэлтийг тооцож, гэм буруутай этгээдийг яллагдагчаар татагдсаны дараа тухайн хэргийг илрүүлсэнд тооцдог болсонтой холбоотойгоор гэмт хэргийн илрүүлэлт буурсан байна.

Бүртгэгдсэн гэмт хэргийн 4.2 хувийг дээрмийн, 28.3 хувийг хулгайн, 16.0 хувийг бусдыг амиа хорлоход хүргэсэн, 7.7 хувийг танхайн, 16.5 хувийг хүний эрх, эрх чөлөөний эсрэг хэрэг тус тус эзэлж байна.

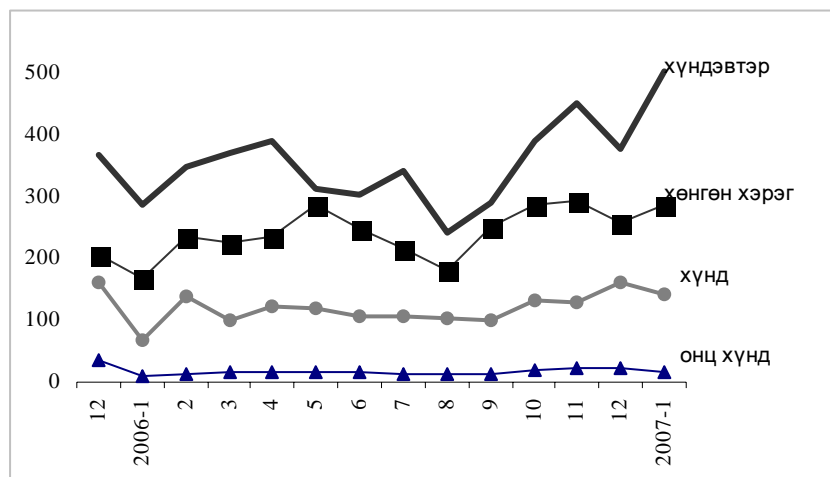
Зураг 13. Гал түймэр, гарсан шалтгаанаар



Зураг 14. Бүртгэгдсэн гэмт хэрэг, 2006-2007 оны сараар



Зураг 15. Гэмт хэргийн тоо, ангиллаар



Гэмт хэргийн улмаас 295 хүн гэмтэж осолдсоноос 61.7 хувь нь буюу 182 хүн нас барж, төр ард иргэдэд 1644.8 сая төгрөгийн хохирол учруулсны 7.2 хувь буюу 118.8 сая төгрөгийн хохирлыг нөхөн төлүүлжээ.

1-р сард 8345 хүн эрүүлжигдсэн нь 2006 оны мөн үеэс 25.7 хувиар өссөн байна.

Гэмт хэрэгт холбогдсон сэжигтэн, яллагдагчийн тоо 623 болж, 2006 оны мөн үеэс 51.9 хувь буюу 213 хүнээр өссөн байна.

Нийт хэрэгт холбогдсон сэжигтэн, яллагдагчийн 16.7 хувь буюу 104 нь гэмт хэргийг бүлэглэн үйлдсэн, 24.4

хувь буюу 152 нь согтуугаар үйлдсэн, 12.2 хувь буюу 76 нь урьд ямар нэг ял шийтгэл хүлээж байсан хүмүүс үйлджээ. Сэжигтэн, яллагдагчийн 5.5 хувь буюу 34 нь хүүхэд, 11.9 хувь буюу 74 нь эмэгтэйчүүд байна.

1-р сард онц хүнд хэрэг 16, хөнгөн хэрэг 286, хүндэвтэр хэрэг 501, хүнд хэрэг 140 бүртгэгдсэн нь ноднингийн мөн үеэс 60.0-112.1 хувиар өсчээ.

Хүснэгт 22. Бүртгэгдсэн гэмт хэрэг, төрлөөр

	Гэмт хэргийн тоо		Өсөлт, бууралт	
	2006 он	2007 он	Тоо	Хувь
Хүний амь	8	12	4	50.0
Хүчин	4	15	11	3.8 дах
Дээрэм	15	40	25	2.7 дах
Хулгай	136	267	131	2 дах
Булаалт	22	55	33	2.5 дах
Залилан	28	55	27	2 дах
Хүний эрх, эрх чөлөөний эсрэг гэмт хэрэг	87	156	69	1.8 дах
Хөдөлгөөний аюулгүй байдал, ашиглалтын журам зөрчих	37	49	12	32.4
Бусдыг амиа хорлоход хүргэх	91	151	60	65.9
Ашиглах	8	15	7	1.9 дах
Танхайрах	60	73	13	21.7
Бусад	33	55	22	66.7
Бүгд	529	943	414	78.3

Хүснэгт 23. Бүртгэгдсэн гэмт хэрэг, дүүргээр

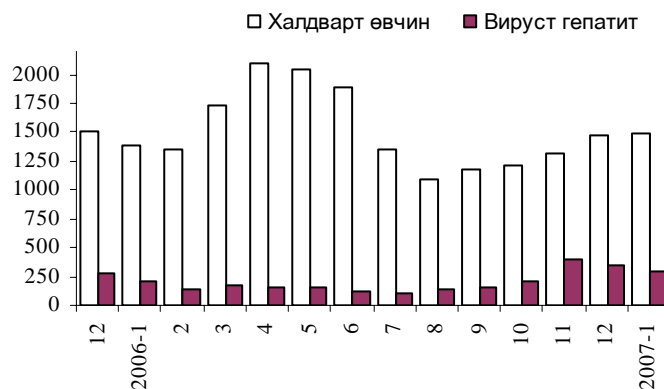
	бүртгэгдсэн гэмт хэрэг		өсөлт, бууралт		илрээгүй хэрэг		өмчийн хулгай			
	2006 он	2007 он	Тоо	Хувь	Тоо	Хувь	бүгд		иргэдийн	
							2006 он	2007 он	2006 он	2007 он
Багануур	12	30	18	2.5 дах	4	13.3	1	6	1	4
Багахангай	2	2	-	-	-	-	2	1	-	-
Баянгол	89	150	61	68.5	48	32.0	24	41	21	39
Баянзүрх	128	192	64	50.0	55	28.6	32	67	29	64
Налайх	29	37	8	27.6	5	13.5	3	3	0	1
Сонгинохайрхан	100	215	115	2.2 дах	78	36.3	33	77	18	71
Сүхбаатар	72	117	45	62.5	13	11.1	17	23	10	14
Чингэлтэй	54	110	56	2.0 дах	10	9.1	15	25	11	21
Хан-Уул	43	90	47	2.1 дах	19	21.1	9	24	9	18
Дүн	529	943	414	78.3	232	24.6	136	267	99	232

ЭРҮҮЛ МЭНД

Нийслэлд 2007 оны 1-р сард нийт 1484 хүн халдварт өвчнөөр өвчилсөн нь өмнөх оны мөн үеэс 7.1 хувь буюу 98 хүнээр, 10 000 хүн тутмаас халдварт өвчнөөр өвчилсөн хүний тоо 0.46 продицмилиэр тус тус өсчээ.

Халдварт өвчнөөр өвчлөгсдийн 19.9 хувийг халдварт шар, 16.4 хувийг улаанууд, 9.6 хувийг салхин цэцэг, 4.4 хувийг гахайн хавдар, 6.5 хувийг тэмбүү, 8.6 хувийг заг хүйтэн, 14.3 хувийг сүрьеэ өвчнөөр өвчлөгсөд тус тус эзэлж байна.

Зураг 16. Халдварт өвчнөөр өвчлөгсөд

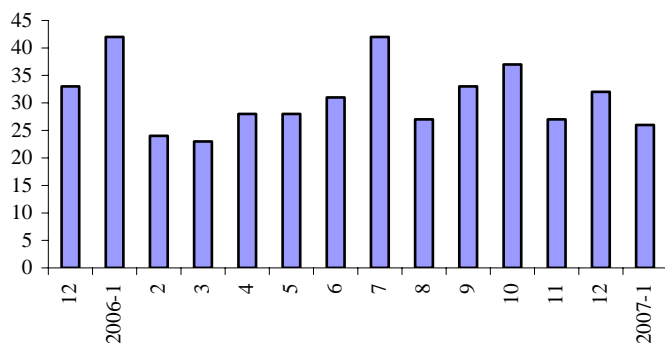


Хүснэгт 24. Нийслэлд гарсан халдварт өвчин, 2006, 2007 оны 1-р сард

	ХЭМЖИХ НЭГЖ	2006 он	2007 он	өсөлт, бууралт	
				тоо/про**	хувиар
Халдварт өвчнөөр өвчилсөн бүх хүн, үүнээс	бодит тоо	1386	1484	98	7.1
	10000 хүнд	14.84	15.30	0.46	
Вируст гепатит	бодит тоо	212	295	83	39.2
	10000 хүнд	2.27	3.04	0.77	
Менингит	бодит тоо	4	7	3	75.0
	10000 хүнд	0.04	0.07	0.03	
Цусан суулга	бодит тоо	58	79	21	36.2
	10000 хүнд	0.62	0.81	0.19	
Салхин цэцэг	бодит тоо	85	143	58	68.2
	10000 хүнд	0.91	1.47	0.56	
Гахайн хавдар	бодит тоо	181	65	- 116	-2.8 дах
	10000 хүнд	1.94	0.67	- 1.27	
Сальмонеллөз	бодит тоо	1	10	9	10 дах
	10000 хүнд	0.01	0.10	0.09	
Улаан эсэргэнэ	бодит тоо	1	4	3	4 дах
	10000 хүнд	0.01	0.04	0.03	
Хоолны хордлого	бодит тоо	1	0	-1	-
	10000 хүнд	0.01		-0.01	
Ёлом	бодит тоо	4	11	7	2.8 дах
	10000 хүнд	0.04	0.11	0.07	
Улаанууд	бодит тоо	1	244	243	244 дах
	10000 хүнд	0.01	2.52	2.51	
Улаан бурхан	бодит тоо	0	6	6	-
	10000 хүнд		0.06	0.06	
Бруцеллөз	бодит тоо	0	1	1	-
	10000 хүнд		0.01	0.01	
Тэмбүү	бодит тоо	130	97	- 33	- 25.4
	10000 хүнд	1.39	1.00	- 0.39	
Заг хүйтэн	бодит тоо	191	128	- 63	- 33.0
	10000 хүнд	2.05	1.32	- 0.73	
Трихомониаз	бодит тоо	311	153	- 158	- 50.8
	10000 хүнд	3.33	1.58	- 1.75	
Шинээр илэрсэн сүрьеэ	бодит тоо	173	212	39	22.5
	10000 хүнд	1.85	2.19	0.34	

про** -- продициль

Зураг 17. Эндсэн хүүхэд



1-р сард 1517 хүүхэд мэндэлсэн нь өмнөх оны мөн үеэс 37 хүүхдээр олон байна.

Нийт төрсөн хүүхдийн 15.0 хувь буюу 227 нь бусад аймгийн харъяат эхчүүдээс төрсөн байна.

Нялхсын эндэгдлийн 12.5 хувь буюу 3 нь Чингэлтэй, 8.3 хувь буюу 2 нь Баянгол, 8.3 хувь буюу 2 нь Хан-Уул, 16.7 хувь буюу 4 нь Сонгинохайрхан, 16.7 хувь буюу 4 нь Сүхбаатар, 33.3 хувь буюу 8 нь Баянзүрх, 4.2 хувь буюу 1 нь Налайх дүүрэгт тус тус гарсан байна. Нялхсын эндэгдлийн 7.7 хувь буюу 2 нь бусад аймгийн харъяат байна.

Хүснэгт 25. Төрсөн хүүхэд, эх, хүүхдийн эндэгдэл

	2005 он	2006 он	2007 он	$\frac{2007}{2006}$ %
Амаржсан эхийн тоо	1254	1470	1509	102.7
Амьд төрсөн хүүхэд	1258	1480	1517	102.5
Эхийн эндэгдэл	3	2	1	50.0
Төрсөн 1000 эх тутмаас эндсэн эх	2.39	1.36	0.66	48.5
Нэг хүртэл насандаа эндсэн хүүхэд	35	42	26	61.9
Амьд төрсөн 1000 хүүхэд тутмаас 1 хүртэл насандаа эндсэн хүүхэд	27.82	28.38	17.14	60.4

Өмнөх оны мөн үеэс эхийн эндэгдэл 0.7 промилээр, нялхсын эндэгдэл 11.24 промилээр тус тус буурсан байна.

Байгал орчны зөрчил

1-р сард байгал орчныг хамгаалах хууль, тогтоомжийн биелэлтийг 55 удаа шалгаж, 59 зөрчил илрүүлжээ. Гарсан зөрчилд 550.0 мянган төгрөгийн торгууль ноогдуулж, хураагдсан эд зүйлсээс 370.0 мянган төгрөгийн орлогыг төсөвт оруулжээ.

Зөрчлийн тоо өмнөх оны мөн үеэс 2.5 дахин өссөн байна. Нийт зөрчлийн 27.1 хувийг ойн зөрчил, 28.8 хувийг хөрсний бохирдлын зөрчил эзэлж байна.

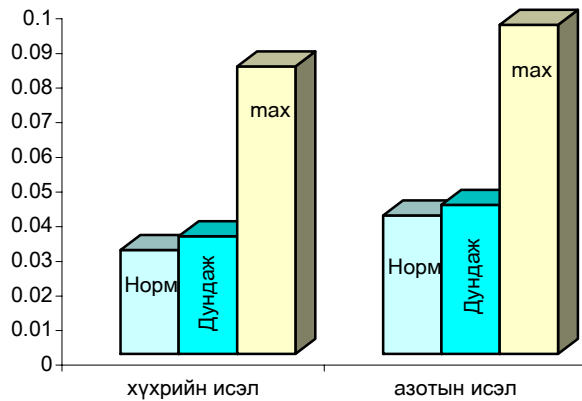
Хүснэгт 26. Байгаль орчны зөрчил,

Илрүүлсэн зөрчил төрлөөр	2005 оны 1 сард			2006 оны 1 сард			2007 оны 1 сард		
	Үзлэг шалгалт	Илрүүлсэн зөрчил	Торгууль /мян.төг/	Үзлэг шалгалт	Илрүүлсэн зөрчил	Торгууль /мян.төг/	Үзлэг шалгалт	Илрүүлсэн зөрчил	Торгууль /мян.төг/
Ой	10	15	158.0	6	14	244.0	11	16	80.0
Ангийн	1	1	150.0	1	1	30.0	1	1	25.0
Усны	6	6	-	-	-	-	9	9	345.0
Газрын	16	20	70.0	2	-	-	17	12	-
Ургамал, хөрсний бохирдол	3	2	-	1	1	-	14	4	-
Агаар, химийн хорт бодисын	4	3	-	2	1	-	2	17	100.0
Газрын хэвлий, ашигт малтмалын	1	2	-	-	-	-	1	-	-
Бүгд	41	49	378.0	12	17	274.0	55	59	550.0

Агаар, усны бохирдол

Байгаль орчны шинжилгээний төв лабораторийн өнгөрсөн сард хийсэн 104 удаагийн ажиглалт, хэмжилтээр хүхрийн ислийн дундаж хэмжээ 0.034 мг/м³, хамгийн ихдээ 0.083 мг/м³, азотын ислийн дундаж хэмжээ 0.043 мг/м³, хамгийн ихдээ 0.095 мг/м³ болж азотын ислийн хэмжээ зөвшөөрөгдөх хэмжээнээс 71 удаа давж /бүх харуул цэг орчимд/, хүхрийн ислийн хэмжээ 64 удаа /бүх харуул цэг орчимд/ хэтэрсэн байна.

Зураг 18. Нийслэлийн агаарын бохирдолт
1 сард / мг / м³-аар /



Өнгөрсөн сард Туул-Зайсангийн орчмын харуул цэгийн ус ёроолдоо хүртэл хөлдөж хэмжилт хийх боломжгүй байжээ.

Туул-Сонгинын доод харуул цэгт цэвэрлэх байгууламжийн бохир ус урссанаар голын усны найрлага дахь амоны азот /NH₄/ хүлцэх агууламжаас 44 дахин, биохимийн хэрэгцээт хүчилтөрөгч /БХХ₅/ 13 дахин, нитридийн нэгдэл /NO₂/ 4 дахин давж, хүчилтөрөгчийн хэмжээ бага зэрэг горим алдагдсан байлаа.

Хүснэгт 27. Нийслэлийн гадаргын усны найрлага / 1-р сард /

Бодисын нэр	Хүчилтөрөгч (O ₂)	Биохимийн хэрэгцээт O ₂ (БХХ ₅)	Нитритийн нэгдэл (NO ₂)	Амоны азот (NH ₄)
Зөвшөөрөгдөх хэмжээ	≥6	≤ 3	≤ 0.02	≤0.5
Туул-Зайсан	-	-	-	-
Туул-Сонгино доод	4.7	39.7	0.085	21.78
Туул-Сонгино доодийн усны найрлага дахь химийн бодисын хэтрэлт	Горим алдагдсан	13 дахин	4 дахин	44 дахин

НИЙСЛЭЛИЙН ЗАСАГ ДАРГЫН
ХЭРЭГЖҮҮЛЭГЧ АГЕНТЛАГ
СТАТИСТИКИЙН ГАЗРЫН ДАРГА

Ч.БАЯНЧИМЭГ

Д.Ганпүрэв
Хүн ам, нийгмийн статистикийн мэргэжилтэн

ОРОН СУУЦНЫ БОЛОН СУУЦНЫ ТУСДАА БАЙШИН, ГЭРТ АМЬДАРДАГ ӨРХИЙН СУДАЛГАА, ДҮҮРГЭЭР, 2007.01.01

	Дүүргийн				байшин хорооллын				гэр хорооллын								
	Нэр	Нийт өрхийн тоо	хүн амын тоо, бүгд	нийтийн орон сууцны		тусдаа тохилог орон сууцны		орон гэргүй		тохилог орон сууцанд		байшин сууцанд амьдардаг		монгол гэрт амьдардаг		орон гэргүй	
				Өрхийн тоо	Хүн амын тоо	Өрхийн тоо	Хүн амын тоо	Өрхийн тоо	Хүн амын тоо	Өрхийн тоо	Хүн амын тоо	Өрхийн тоо	Хүн амын тоо	Өрхийн тоо	Хүн амын тоо	Өрхийн тоо	Хүн амын тоо
1	Хан-Уул	21386	90925	7171	30325	84	330	21	72	111	528	8879	37139	4859	21421	261	1110
2	Багануур	6598	25731	2922	9908	0	0	0	0	8	29	1106	4311	2478	11148	84	335
3	Баянзүрх	50828	211614	18678	72320	128	489	47	146	317	1338	16111	67597	15207	68496	340	1228
4	Налайх	6989	27297	2201	7626	0	0	1	1	4	21	3014	12965	1730	6514	39	170
5	Баянгол	35426	160818	26117	118870	142	529	29	112	50	217	4061	17580	4809	22871	218	639
6	Сүхбаатар	28435	123041	13144	55593	7	36	45	215	247	880	7196	31515	7424	33135	372	1667
7	Чингэлтэй	28397	132883	6707	28322	24	153	17	60	119	569	14440	69183	6892	33820	198	776
8	Багахангай	835	3827	408	1906	0	0	0	0	1	6	181	802	242	1107	3	6
9	Сонгинохайрхан	48020	211056	13600	59386	41	189	144	546	486	2029	17443	73910	15863	73355	443	1641
	Улаанбаатар	226914	987192	90948	384256	426	1726	304	1152	1343	5617	72431	315002	59504	271867	1958	7572

ОРОН СУУЦНЫ БОЛОН СУУЦНЫ ТУСДАА БАЙШИН, ГЭРТ АМЬДАРДАГ ӨРХИЙН СУДАЛГАА, ХОРООГООР, 2007.01.01

Хороо	Хорооны			байшин хорооллын						гэр хорооллын								
	байршил	Нийт өрхийн тоо	хүн амын тоо, бүгд	нийтийн орон сууцны		тусдаа тохилог орон сууцны		орон гэргүй		тохилог орон сууцанд		байшинд амьдардаг		монгол гэрт амьдардаг		орон гэргүй		
				Өрхийн тоо	Хүн амын тоо	Өрхийн тоо	Хүн амын тоо	Өрхийн тоо	Хүн амын тоо	Өрхийн тоо	Хүн амын тоо	Өрхийн тоо	Хүн амын тоо	Өрхийн тоо	Хүн амын тоо	Өрхийн тоо	Хүн амын тоо	Өрхийн тоо
	Хан-Уул																	
1	19-р хор, 120 мянгат, 8-р байр 2-р орц	2289	8502	2199	8232	25	75								65	195		
2	19-р хор, Соёлын төвийн 2 давхар	1884	7713	1810	7346	9	45	12	36						45	260	8	26
3	19-р хороолол, 18-р сургуулийн зүүн талд	1473	7193	1398	6801	2	12	3	11						70	369		
4	Яармаг, Арцатын 10-р гудамж	1326	6384												478	2626	75	375
5	Яармаг, яармагийн 1-1 тоот	1312	6133												411	2311		
6	Яармаг, нүхтийн 1-р гудамж 7 тоот	1612	7348							40	189				426	1838	5	15
7	Яармаг, Жаргалантын 1-22 тоот	1445	5610							16	80				516	1654	11	42
8	Яармаг, Сонсголонгийн 7-р гудамж	2119	8541												720	3389	22	140
9	Буянт-Ухаа, 23-р гудамж, 107-р ангийн хашаанд	2943	12004												747	3112	64	198
10	Нисэх, 7-р байрны баруун талд	1536	6147	630	2680										408	1500	42	192
11	Зайсан, ХААИС-ийн э/з-ийн оюутны 2-р байр	1119	4894	806	3536	48	198	2	8	8	26				138	532	5	21
12	Биокомбинат, 10-р сургуулийн 1 давхарт	1136	5291	220	1201					2	13				172	953		
13	Бөхөг	648	3246	108	529			4	17	45	220				250	1243	18	62
14	Өлзийт хороолол	544	1919												413	1439	11	39
Дүн	Хан-Уул дүүргийн дүн	21386	90925	7171	30325	84	330	21	72	111	528	8879	37139	4859	21421	261	1110	

Хороо	Хорооны			байшин хорооллын						гэр хорооллын							
	байршил	Нийт өрхийн тоо	хүн амын тоо, бүгд	нийтийн орон сууцны		тусдаа тохилог орон сууцны		орон гэргүй		тохилог орон сууцанд		байшинд амьдардаг		монгол гэрт амьдардаг		орон гэргүй	
				Өрхийн тоо	Хүн амын тоо	Өрхийн тоо	Хүн амын тоо	Өрхийн тоо	Хүн амын тоо	Өрхийн тоо	Хүн амын тоо	Өрхийн тоо	Хүн амын тоо	Өрхийн тоо	Хүн амын тоо	Өрхийн тоо	Хүн амын тоо
	Багануур																
1	Наран, Тамгын газрын 1-р давхарт	1834	7283	1305	4698					5	17	27	110	492	2444	5	14
2	Хужирт хороо	204	789									90	397	114	392		
3	Найрамдал, Тамгын газрын 1-р давхарт	2200	7534	1617	5210							92	430	479	1840	12	54
4	Жаргалант	2360	10125							3	12	897	3374	1393	6472	67	267
Дүн	Багануур дүүргийн дүн	6598	25731	2922	9908	0	0	0	0	8	29	1106	4311	2478	11148	84	335
	Налайх																
1	Бадрал, Уурхайчин	1840	7452									1089	4438	734	2942	17	72
2	Төв хэсэг, байшин хороо, 14-р байр	1991	6794	1933	6577			1	1	4	21	15	65	38	130		
3	Залчин, 4,7-р зөрлөг, Наран	1091	4671									821	3622	261	1004	9	45
4	Туул, Нисэх, Алтай	1110	5014									928	4136	172	840	10	38
5	Гандан ам, Ар жанчивлан, Харзтай, Шохой	561	2352	268	1049							51	249	241	1046	1	8
6	Тэрэлж, Горхи, Болор	396	1014									110	455	284	552	2	7
Дүн	Налайх дүүргийн дүн	6989	27297	2201	7626	0	0	1	1	4	21	3014	12965	1730	6514	39	170
	Багахангай																
1	Өндөртолгой	390	1705	269	1251							15	70	106	384		
2	Багахангай	445	2122	139	655					1	6	166	732	136	723	3	6
Дүн	Багахангай дүүргийн дүн	835	3827	408	1906	0	0	0	0	1	6	181	802	242	1107	3	6

Хороо	Хорооны				байшин хорооллын						гэр хорооллын						
	байршил	Нийт өрхийн тоо	хүн амын тоо, бүгд	нийтийн орон сууцны	тусдаа тохилог орон сууцны		орон гэргүй		тохилог орон сууцанд		байшинд амьдардаг		монгол гэрт амьдардаг		орон гэргүй		
					Өрхийн тоо	Хүн амын тоо	Өрхийн тоо	Хүн амын тоо	Өрхийн тоо	Хүн амын тоо	Өрхийн тоо	Хүн амын тоо	Өрхийн тоо	Хүн амын тоо	Өрхийн тоо	Хүн амын тоо	Өрхийн тоо
	Баянгол																
1	2-р хороолол, Ганзам зочид буудлын баруун тал	2261	10475	2246	10340												
2	2-р хороолол, Төмөр замчдын соёлын ордон	1261	6611	1255	6586	6	25										
3	2-р хороолол, Ган зам зочид буудлын хойд талд	1495	7408	1476	7315	5	21										
4	2-р хороолол, 25-р эмийн сангийн замын урд 62 байр	2249	10691	2228	10596												
5	10-р хороолол, 45-р байр	1588	6903	1553	6791	35	112										
6	10-р хороолол, АУ-ны кол-лежийн хажууд 18-2 орц	2102	10347	2070	10237	32	110										
7	4-р хороолол, Дүүхээ төвийн урд 32-р байр	1767	8049	1628	7436	30	114	14	56	4	17	50	227	32	173	9	26
8	4-р хороолол, 7-р хорооны эсрэг талд 13-р байр	2064	8801	2048	8738	4	17							12	46		
9	3-р хороолол, эцсийн буудлын баруун хойно	2658	12044	555	1778			25	108	25	108	823	3849	1221	6191	34	118
10	13-р сургуулийн хойно, 9-р хорооны зүүн талд	2930	12725	301	1036			3	12			1209	5369	1322	6014	95	294
11	МҮТВ-ийн буруун хойно, 46-р сургуулийн дэргэд	2608	11231	125	386	9	49					1309	5134	1120	5587	45	75
12	6-р бичил хороолол, арктай байр	2405	10084	2405	10084												
13	3-р хороолол, Өргөө кино театрын баруун талд	949	5063	948	5061			1	2								
14	3-р хороолол, 12-р хорооны чанх урд	1151	5645	1151	5645												
15	3-р хороолол, 1000 нэрийн дэлгүүрийн ард	1341	5304	1329	5259			11	42					1	3		
16	Гандангийн 60 айлын хажууд	1709	7372	208	822					21	92	559	2446	888	3898	33	114
17	Од кино театрын баруун талд, 34-3-р орц	1121	5646	1100	5563	13	52							8	31		
18	4-р хороолол, 49-1 тоот	1556	6879	1552	6864	4	15										
19	4-р хороолол, 56-4-р орц	1459	6342	1455	6328	4	14										
20	5 шар, Тээвэрдийн эмнэлгийн дэргэд	752	3198	484	2005							111	555	155	626	2	12
Дүн	Баянгол дүүргийн дүн	35426	160818	26117	118870	142	529	29	112	50	217	4061	17580	4809	22871	218	639

Хороо	Хорооны				байшин хорооллын						гэр хорооллын							
	байршил	Нийт өрхийн тоо	хүн амын тоо, бүгд	Сүхбаатар	нийтийн орон сууцны		тусдаа тохилог орон сууцны		орон гэргүй		тохилог орон сууцанд		байшинд амьдардаг		монгол гэрт амьдардаг		орон гэргүй	
					Өрхийн тоо	Хүн амын тоо	Өрхийн тоо	Хүн амын тоо	Өрхийн тоо	Хүн амын тоо	Өрхийн тоо	Хүн амын тоо	Өрхийн тоо	Хүн амын тоо	Өрхийн тоо	Хүн амын тоо	Өрхийн тоо	Хүн амын тоо
1	220 мянгат, 15-2-р байр 1 давхарт	1241	4118		1123	3699	6	31	1	1	6	35	80	290	25	62		
2	1-р 40 мянгат, 28-р байр 4-р орц	1563	6296		1533	6132			30	164								
3	5-р хороолол, Сөүлийн гудамж, 24-р байр 1 давхар	1248	5627		1248	5627												
4	1-р 40 мянгат, 42-р байр 3-р орчны подвал	920	3967		916	3952			4	15								
5	5-р хороолол, 39-р байрны урд талд, 4 давхар байр	1178	4841		1175	4835			3	6								
6	Бага тойрог, СБД-ийн тамгын газрын 1 давхарт	1294	5507		1290	5495			4	12								
7	11-р хороолол, 6-р байр 2-р орц	1852	7341		1852	7341												
8	ХУДС-ийн оюутны байрны хойно 16-2а байр	2300	10084		2298	10073									2	11		
9	Ногоон нуур, 4-р сургуулийн урд 3 давхар байр	2050	10286		363	1241							712	3950	960	5035	15	60
10	100 айл, 16-р сургуулийн зүүн, 4 давхар байр	1350	7220		1346	7198	1	5	3	17								
11	Цагдаагийн гудамж, 29-р сургуулийн 1 давхарт	2071	10129								1	5	577	3285	1472	6730	21	109
12	3 буудал, Хангайн 17-684 тоот	1554	6670										831	3633	635	2673	88	364
13	4 буудал, Рашааны 8-211 тоот	1592	7162										709	2807	842	4110	41	245
14	5, 6 буудал, Хандгайтын 30-375 тоот	1538	6174										963	3859	510	1980	65	335
15	Дамбадаржаа, 58-р сургуулийн хашаанд	3260	13495								60	300	1639	6951	1445	5780	116	464
16	Бэлх, Бэлхийн 30-504 тоот	3424	14124								180	540	1685	6740	1533	6754	26	90
Дүн	Сүхбаатар дүүргийн дүн	28435	123041		13144	55593	7	36	45	215	247	880	7196	31515	7424	33135	372	1667

Хороо	Хорооны			байшин хорооллын						гэр хорооллын							
	байршил	Нийт өрхийн тоо	хүн амын тоо, бүгд	нийтийн орон сууцны		тусдаа тохилог орон сууцны		орон гэргүй		тохилог орон сууцанд		байшинд амьдардаг		монгол гэрт амьдардаг		орон гэргүй	
				Өрхийн тоо	Хүн амын тоо	Өрхийн тоо	Хүн амын тоо	Өрхийн тоо	Хүн амын тоо	Өрхийн тоо	Хүн амын тоо	Өрхийн тоо	Хүн амын тоо	Өрхийн тоо	Хүн амын тоо	Өрхийн тоо	Хүн амын тоо
	Чингэлтэй																
1	2-р 40 мянгат, 18-р байр 2 тоот	945	4266	945	4266												
2	70-р цэцэрлэг дотор	882	4010	878	3997			4	13								
3	2-р 40 мянгат, 13-р байр 48 тоот	1076	3955	1076	3955												
4	Бага тойрог, 5-р сургуулийн баруун талд	1374	5259	1370	5244			4	15								
5	6-р хороолол, Дүүргийн МАХН-ын байрны дэргэд	1125	5087	1117	5063	4	16	4	8								
6	6-р хороолол, 56-31-р байр 4-р орд, 1 давхарт	1346	5958	1321	5797	20	137	5	24								
7	Зурагтын хуучин эцсийн буудал	2399	11087									1319	6097	1046	4835	34	155
8	Телевизийн зүүн тал, Дунд тосгоны 9-105 тоот	1222	5588									824	3827	382	1719	16	42
9	Дэнжийн 1000, 43-р байр	1447	7086							18	119	1025	4495	383	2409	21	63
10	Дэнжийн 1000, Эрдэнэ-суварга ХХК-ийн хажууд	1396	6647									952	4600	397	1895	47	152
11	32-ын тойрог, 57-рсургууль дотор	1173	6566							43	194	945	4885	170	1425	15	62
12	Дэнжийн 1000, хуучин захын урд талд	2108	10972									1208	7269	893	3668	7	35
13	Хайлааст, 4-н буудал 17-р сургууль	1556	7843							26	122	1174	5807	346	1867	10	47
14	Хайлааст, 10-126 тоот	1590	7740							32	134	1130	5814	428	1792		
15	Хайлааст, хуучин эцсийн буудал	1498	8021									1128	6335	366	1677	4	9
16	Хайлааст, Согоотын 46-506 тоот	2100	9570									1422	6394	650	3033	28	143
17	Чингэлтэй, хуучин эцсийн буудал 61-р гудамж	2015	9507									1472	5981	538	3500	5	26
18	Чингэлтэй, 2-р буудлын урд	3145	13721									1841	7679	1293	6000	11	42
Дүн	Чингэлтэй дүүргийн дүн	28397	132883	6707	28322	24	153	17	60	119	569	14440	69183	6892	33820	198	776

Хороо	Хорооны			Байшин хорооллын										гэр хорооллын									
	байршил	Нийт өрхийн тоо	хүн амын тоо, бүгд	нийтийн орон сууцны		тусдаа тохилог орон сууцны		орон гэргүй		тохилог орон сууцанд		байшинд амьдардаг		монгол гэрт амьдардаг		орон гэргүй							
				Өрхийн тоо	Хүн амын тоо	Өрхийн тоо	Хүн амын тоо	Өрхийн тоо	Хүн амын тоо	Өрхийн тоо	Хүн амын тоо	Өрхийн тоо	Хүн амын тоо	Өрхийн тоо	Хүн амын тоо	Өрхийн тоо	Хүн амын тоо	Өрхийн тоо	Хүн амын тоо				
	Баянзүрх																						
1	Сансар, 12-р хороолол, 22-р байрны 1-р орц	1392	5452	1378	5406	11	43	3	3														
2	Цагаандаваа, Дарь эхийн 1-р буудал	5845	28631	170	671					58	290	2712	11674	2807	15584	98	412						
3	Сансар, 12-р хороолол, өөрийн байр	1395	4530	1389	4504	2	5	1	1					3	20								
4	15-р хороолол, 66-р байр	2353	9193	2264	8871			18	69			35	139	36	114								
5	Дүүргийн ард, 115-р цэцэрлэгийн байр	5516	22816	2640	8420	8	43					1671	8356	1197	5997								
6	13-р хороолол, 21-р сургуулийн зүүн талд	2297	8541	1899	6479	50	180			8	41	117	608	219	1218	4	15						
7	15-р хороолол, Хан паласын ард өөрийн байр	1780	7433	1777	7424	3	9																
8	Цагдаагийн академи, 2-р 48 айлын 2-27 тоот	2268	10218	582	2614					21	95	910	4095	712	3242	43	172						
9	Шархад, эцсийн буудал өөрийн байр	2403	9614									1562	5904	841	3710								
10	Уластай, ТЗ-ын байрны хажууд, өөрийн байр	4604	18614	235	1060							1650	6655	2714	10876	5	23						
11	Хонхор, захиргааны байр	977	3660	48	188					46	206	597	2370	272	846	14	50						
12	Амгалан, Жанжны клуб	2432	10659									1198	5031	1230	5620	4	8						
13	Дүүргийн Мал Эмнэлэг Үржлийн Албаны байр	2061	8505	45	190					121	508	1563	6472	330	1326	2	9						
14	Халдвартын эмнэлгийн ард, өөрийн байр	2295	8147	390	1390			4	10	26	76	630	1765	1245	4906								
15	13-р хороолол, 5-р байр 148 тоот	1295	5479	1288	5442	7	37																
16	16-р хороолол, автобусны урд талд өөрийн байр	2434	11972	2219	10869	47	172					89	478	61	378	18	75						
17	Цайз, бага таян компанийн байр	2085	9329									1023	4193	941	4782	121	354						
18	13-р хороолол, 11-р байр 1-4 тоот	2040	7704	2034	7697			6	7														
19	Цайз зах, Газар холдингийн 5-р байр 1-1 тоот	3580	15403	320	1095			15	56			1725	7521	1502	6663	18	68						
20	Гачуурт тосгон	1776	5714							37	122	629	2336	1097	3214	13	42						
Дүн	Баянзүрх дүүргийн дүн	50828	211614	18678	72320	128	489	47	146	317	1338	16111	67597	15207	68496	340	1228						

Хороо	Хорооны			байшин хорооллын												гэр хорооллын							
	байршил	Нийт өрхийн тоо	хүн амын тоо, бүгд	нийтийн орон сууцны		тусдаа тохилог орон сууцны		орон гэргүй		тохилог орон сууцанд		байшинд амьдардаг		монгол гэрт амьдардаг		орон гэргүй							
				Өрхийн тоо	Хүн амын тоо	Өрхийн тоо	Хүн амын тоо	Өрхийн тоо	Хүн амын тоо	Өрхийн тоо	Хүн амын тоо	Өрхийн тоо	Хүн амын тоо	Өрхийн тоо	Хүн амын тоо	Өрхийн тоо	Хүн амын тоо	Өрхийн тоо	Хүн амын тоо				
	Сонгинохайрхан																						
1	Толгойт, Гүнгэрваа захын хойно	5060	18690												134	548	2190	6120	2731	12002	5	20	
2	Толгойт, Орбитын 10-р гудамж 140 тоот	1073	5115														690	3356	332	1435	51	324	
3	Толгойт, 65-р сургуулийн баруун талд	2520	11629															1377	7106	1108	4409	35	114
4	Их нарангийн 8-р гудамж 14-6 тоот	2122	11238															982	5398	1094	5746	46	94
5	СХД-ийн хойд тал, Баянголын 46-18 тоот	2322	10489	416	1333													1251	5456	606	3624	49	76
6	ХМК-ийн урд тал, 9-р сургуулийн дэргэд	3485	15230	485	2100	2	10	2	7	7	30	1800	7598	1181	5456	1181	5456	1181	5456	8	29		
7	Баянхошуу, керамикийн баруун хойно	3600	15242															1160	4264	2326	10467	38	171
8	Баянхошуу, Зүүнбаян-цагааны 11-00 тоот	1506	7446															1022	4794	472	2599		
9	Баянхошуу, Баруун баян уулын 3-25 тоот	3525	14726															2218	8861	1307	5865		
10	Баянхошуу, Зүүн баян уулын 14-31 тоот	2381	11570	315	1265													1291	6613	603	3005	79	315
11	Баянхошуу, АОС-ны 3-125 тоот	2341	10719															1568	6932	734	3645	39	142
12	1-р хороолол, 2-р байр 11-362 тоот	1975	6976	1182	4971	12	56	10	29	10	29	516	1283	230	580	57							
13	1-р хороолол, Замын цагдаагийн тасгийн урд	1669	7157	1223	5111	5	27	8	29	10	41	97	397	311	1481	71							
14	1-р хороолол, 14-р байр 8-253 тоот	1970	8691	1303	4465													218	1388	443	2809		
15	1-р хороолол, "Өнөр горхи" ХХК-ийн байранд	1679	7913	1326	6154													89	605	264	1154		
16	1-р хороолол, 27-р байр 4-109 тоот	1565	7035	1240	5281													74	480	179	962	24	103
17	1-р хороолол, СХД-ийн шүүхийн урд талд	1541	6846	1221	5602													140	538	180	706		
18	21-р хороолол, 5 шар, 11-р байр 3-30 тоот	2159	10258	2048	9818	7	28	24	81	24	81	11	56	58	237	38							
19	21-р хороолол, дүүргийн урд, 5-58 байр 17 тоот	1901	9870	1816	9518	14	63	54	216	54	216			17	73								
20	Шинэ цэргийн хотхон, 1-р байрны ард	2070	9184	1025	3768	1	5	13	40	13	40	160	450	798	4673	18							
21	Жаргалант тосгон соёлын төвийн байр	1556	5032															589	2215	889	2427		
Дүн	Сонгинохайрхан дүүргийн дүн	48020	211056	13600	59386	41	189	144	546	486	2029	17443	73910	15863	73355	443	1641						

“ТЭЭВРИЙН САЛБАРЫН ХӨГЖЛИЙН ХАНДЛАГА”

Н.Байгалмаа
Тээвэр, холбооны салбарын
мэдээлэл хариуцсан мэргэжилтэн

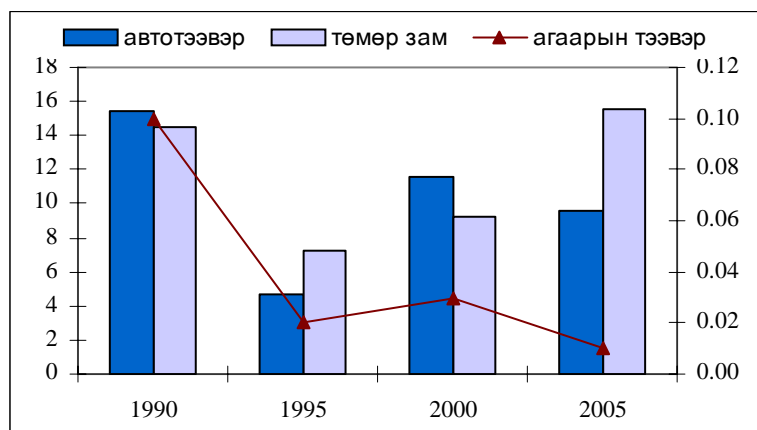
Нэг. Тээврийн салбарын өнөөгийн байдал

Манай улсын тээврийн салбарын бүтцэд автотээвэр, төмөр зам, агаарын тээвэр, усан замын тээврийн дэд салбарууд багтдаг. Монгол улсын зам, тээврийн салбар, түүний сүлжээний гол давуу тал нь газар зүйн байрлалын хувьд евро-азийн орнуудыг хамгийн дөт хуурай замаар холбох боломжтойд оршдог. Мөн манай улс хойд талаараа ОХУ-тай 3543 км газраар, өмнөд талаараа БНХАУ-тай 4676 км газраар тус тус хиллэдэг, далайд гарцгүй, эх газрын эрс тэс уур амьсгалтай орон боловч зам, тээврийн сүлжээ, газар зүйн хувьд өргөн уудам нутагтай, хүчирхэг эдийн засаг, байгалийн асар их нөөц баялаг, багтаамж бүхий зах зээлтэй, хүн ам олонтой дэлхийн томоохон гүрнүүд болох ОХУ, БНХАУ-ын хооронд оршиж байгаа явдал юм.

Автотээвэр нь эдийн засаг, нийгмийн янз бүрийн салбарууд, аймаг, хотуудын хооронд үйлдвэрлэл-үйлчилгээний холбоог хангах, хот, аймгуудын дотоодын болон хот хоорондын тээвэрлэлтийн үндсэн хэсгийг гүйцэтгэж байна. Тус улсын засаг захиргааны үндсэн нэгж болсон аймаг, нийслэл, орон нутагт автотээвэр зонхилох тээвэр байсан, одоо ч байсаар байна.

Зах зээлийн шилжилтийн хугацаанд 1990 оноос хойш импортын үйлдвэрлэл, техникийн зориулалттай ачааны хэмжээ багасч, эх орны үйлдвэр, хөдөө аж ахуйн бараа бүтээгдэхүүн, түүхий эдийн үйлдвэрлэл, нийлүүлэлт буурснаас тээврийн салбарын гүйцэтгэх ажил, үйлчилгээ ихээхэн буурсан байна. Ялангуяа авто болон төмөр замын тээврээр тээвэрлэсэн ачаа 1995 онд 1990 оныхоос 5.6 дахин, зорчигч тээвэрлэлт 2,1 дахин багассан боловч сүүлийн жилүүдэд улс орны эдийн засгийн чадавхи сэргэхийн хэрээр тээвэрлэлтийн хэмжээ нэмэгдэж байна.

Зураг 1. Ачаа тээвэрлэлтийн хэмжээ, сая.тн, Улаанбаатар



2005 онд төмөр замын тээврийн нийт ачаа тээвэрлэлт, эргэлтэд хамгийн өндөр өсөлт гарч, илүү их хувийн жин эзэлж байна. Төмөр замын тээвэр зах зээлийн өнөөгийн нөхцөлд харьцангуй тогтвортой ажиллаж байгаа нь экспорт, импортын болон ялангуяа дамжин өнгөрөх тээврийн хэмжээ эрс өссөн зэрэг эдийн засаг, бизнесийн таатай орчин бүрдсэнтэй холбоотой. Төмөр замаар нүүрс, жонш, зэсийн баяжмал зэрэг уул уурхай, аж үйлдвэрийн салбарын экспорт, импортын болон дотоодын ачаа тээвэрлэлтийг, мөн нефтийн бүтээгдэхүүн, машин тоног төхөөрөмж зэрэг импортын ачаа

тээвэрлэлтийг гүйцэтгэж байна. Төмөр зам манай улсын экспорт, импортын ачаа тээвэрлэлтийг үндсэнд нь хангаж, дотоодын ачаа тээвэрлэлтэд эзлэх хувийн жин нь нэмэгджээ.

Хүснэгт 1. Ачаа эргэлтийн хэмжээ, сая.тн.км, хувийн жин, Улаанбаатар

Тээврийн төрлүүд	1990 он	1995 он	2000 он	2005 он
Автотээвэр	704.0	12.1	83.4	3.5
Төмөр зам	5085.9	87.7	2279.5	96.3
Агаарын тээвэр	7.8	0.2	4.5	0.2
Бүгд	5797.7	100.0	2367.4	100.0

Тээврийн нийт замын сүлжээнд төмөр зам уртаараа өчүүхэн хувь эзлэх боловч нэвтрүүлэх чадвар өндөр, тээвэрлэлтийн зай ихтэй зэргээс ачаа эргэлтээр тэргүүлэх байр эзэлж байна.

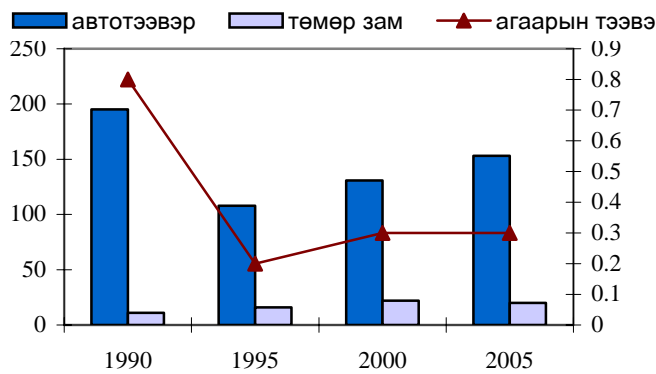
Төмөр замын сүлжээ нь Сүхбаатар – Улаанбаатар -Замын Үүдийн үндсэн шугам ба түүний салбар замууд, Баянтүмэн - Эрэнцавын замын хэсгээс бүрдэж байгаа бөгөөд нийт урт нь 1815 км юм.

Иргэний агаарын тээврийн хот хоорондын зорчигч, шуудан тээвэрлэлтийн ажилд өсөлт гарч байна.

Манай улсын Төв, Сэлэнгэ, Дархан-Уул, Говьсүмбэр, Дорноговь аймгаас бусад бүх аймаг нийслэл Улаанбаатар хоттой, аймгуудын төв сумдуудтайгаа агаарын замаар холбогдож, түүнчлэн олон улсын 8 чиглэлд байнгын нислэг үйлдэж байна.

Агаарын замын нийт урт 46.5 мянган км бөгөөд үүнээс улсын чанартай агаарын замын урт буюу нийслэл Улаанбаатар хотыг аймгийн төв, бусад хотуудтай холбосон агаарын зам 18.0 мянган км юм.

Зураг 2. Зорчигч тээвэрлэлтийн хэмжээ, сая.хүн, Улаанбаатар



Автотээвэр нь Монгол орны хувьд онцгой чухал тээврийн төрөл бөгөөд 1920-иод оноос хөгжиж эхэлсэн түүхтэй. Улс орон зах зээлийн эдийн засгийн харилцаанд шилжихийн хэрээр хувь хүмүүс, аж ахуйн нэгжийн тээврийн хэрэгцээ эрс нэмэгдэж, төрөөс улсын өмчийг хувьчлах бодлогыг эрчимтэй хэрэгжүүлснээр одоогийн байдлаар нийслэлийн нийтийн зорчигч тээврийн үйлчилгээний 3 компаниас бусад бүх автотээврийн байгууллагууд хувьчлагдан, улс, хот хооронд, аймаг, хотын дотор болон хот орчмын ачаа, зорчигч тээвэрлэлттэй холбогдсон үйлчилгээг хувь хүмүүс, аж ахуйн нэгж гүйцэтгэж байна.

Хүснэгт 2. Зорчигч эргэлтийн хэмжээ, сая.хүн.км, хувийн жин, Улаанбаатар

Тээврийн төрлүүд	1990 он		1995 он		2000 он		2005 он	
Автотээвэр	690.2	38.6	741.6	42.6	457.4	22.4	520.9	20.2
Төмөр зам	524.1	29.3	679.7	39.0	1067.2	52.3	1234.3	47.9
Агаарын тээвэр	574.1	32.1	320.2	18.4	514.6	25.3	822.5	31.9
Бүгд	1788.4	100.0	1741.5	100.0	2039.2	100.0	2577.7	100.0

Автомашин бүхий жижиг аж ахуйн нэгж, иргэдийн гүйцэтгэсэн ачаа, зорчигч тээвэрлэлтийн хэмжээг оруулж тооцвол авто тээвэрт нийслэлийн хэмжээний ачаа тээвэрлэлтийн 38.1 хувь, зорчигч тээвэрлэлтийн 88.3 хувь нь ногдож байгаа юм.

Хүснэгт 3. Тээврийн салбарын нэмүү өртөг

		Нийт гаргалт (сая.төг)	Завсрын хэрэглээ (сая.төг)	Нэмэгдэл өртөг (сая.төг)
2004 онд		427 615.7	285 964.9	141 650.8
2005 онд		511 158.2	338 752.6	172 405.6
Үүнээс:	Авто тээвэр	47 982.0	41 787.8	6 194.2
	Албан бус сектор	118 375.4	72 659.3	45 716.2
	Төмөр замын тээвэр	211 737.4	146 453.6	65 283.8
	Агаарын тээвэр	133 063.4	77 851.9	55 211.6

2005 онд тээврийн салбарт нийтдээ 511158.2 сая төгрөгийн бүтээгдэхүүн үйлдвэрлэж, 172405.6 сая төгрөгийн нэмэгдэл өртгийг бий болгосон байна. Энэ нь өмнөх оныхоос нэмэгдэл өртөг 30754.8 сая төгрөгөөр буюу 21.7 хувиар өсчээ.

2005 онд тээврийн салбарт бүтээгдсэн нийт нэмэгдэл өртгийн 30.3 хувь буюу 52209.0 сая төгрөгийг хувийн өмчийн аж ахуйн нэгжүүд болон тээврийн

албан бус секторт бий болгосон бөгөөд авто тээврийн хувийн байгууллагууд оны үнээрээ нийт 36872.8 сая төгрөгийн ашигтай ажилласан бол агаарын тээврийн хувийн компаниуд 128.3 сая төгрөгийн алдагдалтай ажилласан байна. Тээврийн салбарын улсын байгууллагууд нийт 344321.4 сая төгрөгийн бүтээгдэхүүн үйлдвэрлэж, 20967.5 сая төгрөгийн ашигтай ажилласан байна.

2005 онд тээврийн салбарын нэмэгдэл өртгийн 31.2 хувийг үндсэн ба нэмэгдэл цалин, 5.7 хувийг нийгмийн болон эрүүл мэндийн даатгалын шимтгэл, 0.1 хувийг газар байгалийн нөөц ашигласны төлбөр, 16.3 хувийг үндсэн хөрөнгийн элэгдэл, 10.0 хувийг зээлийн хүү, 3.0 хувийг онцгой татвар, 0.2 хувийг тээврийн хэрэгслийн зардал, 33.5 хувийг ашиг эзэлж байна.

Үүнээс тээврийн салбарын улсын байгууллагуудын нэмэгдэл өртгийн бүтцийг задалж үзвэл 43.5 хувийг үндсэн ба нэмэгдэл цалин, 7.9 хувийг нийгмийн болон эрүүл мэндийн даатгалын шимтгэл, 12.8 хувийг үндсэн хөрөнгийн элэгдэл, 14.0 хувийг зээлийн хүү, 17.4 хувийг ашиг эзэлж байна.

Харин хувийн өмчтэй байгууллагуудын нэмэгдэл өртгийн 23.9 хувийг үндсэн ба нэмэгдэл цалин, 4.6 хувийг нийгмийн болон эрүүл мэндийн даатгалын шимтгэл, 36.7 хувийг үндсэн хөрөнгийн элэгдэл, 20.6 хувийг ашиг эзэлж байна.

Хүснэгт 4. Нэмүү өртөг, өмчийн хэлбэрээр /тэрбум төгрөгөөр/

	Тээврийн салбарын нийт дүн	Үүнээс сектороор			Салбарын нийт дүнд эзлэх хувь		
		Төрийн	Хувийн	Албан бус сектор	Төрийн	Хувийн	Албан бус сектор
Нийт гаргалт	511.2	344.3	48.5	118.4	67.3	9.5	23.2
Завсрын хэрэглээ	338.8	224.1	42.0	72.7	66.1	12.4	21.5
Нэмэгдэл өртөг	172.4	120.2	6.5	45.7	69.7	3.8	26.5

1.1 Авто тээвэр Монгол Улсын Засгийн газраас 1990 оноос улс хоорондын автотээврийн харилцааг хөгжүүлэх эрх зүйн орчинг бүрдүүлж, ОХУ, БНХАУ зэрэг 8 улсын Засгийн газартай олон улсын автотээврийн харилцааны тухай болон дамжин өнгөрөх тээврийн тухай хэлэлцээр байгуулсан байна. Үүний дүнд одоогоор БНХАУ-тай автотээврийн харилцааны 13 боомт, ОХУ-тай 29 боомтоор харилцаж, автотээврээр гүйцэтгэх ачаа, зорчигч тээвэрлэлтийн хэмжээ үлэмж нэмэгдэж байна. Түүнчлэн "Олон улсын хэмжээнд ТИР карнейг хэрэглэн тээвэрлэлт гүйцэтгэх гаалийн Конвенц", "Замын хөдөлгөөний тухай", "Замын тэмдэг, тэмдэглэгээний тухай", "Автозамаар ачаа тээвэрлэх олон улсын гэрээний тухай" зэрэг конвенцид нэгдэн орсон байна.

Монгол Улсын Засгийн газар Азийн хурдны автозамын сүлжээнд нэгдэн орох тухай хэлэлцээрт 2004 онд нэгдэн орсноор олон улсын авто замын сүлжээнд манай улс АН-3 (Алтанбулаг- Улаанбаатар - Замын -Үүд -1009 км), АН-4 (Цагааннуур -Өлгий -Ховд -Ярантай -758 км), АН-32 (Ховд -Улаанбаатар-Өндөрхаан -Чойбалсан -Нөмрөг -2325 км) гэсэн 3 чиглэлээр холбогдож байгаа юм. Эдгээр чиглэлүүдээс Алтанбулаг-Замын-Үүдийн автозам 2008 онд бүрэн ашиглалтанд орсноор манай улсын нутаг дэвсгэрээр дамжин өнгөрөх автотээврийн харилцаа хөгжих нөхцөл бүрдэх юм.

Авто тээврийн хэрэгсэл Манай улсын дотоодын тээвэрт авто тээвэр зонхилж, 2005 оны тооллогын дүнгээр улсын хэмжээнд нийтдээ 131.2 мянган автомашин бүртгэгдсэн бөгөөд 93.4 хувь нь хувийн хэвшлийн хүрээнд ажиллаж байгаагаас 77.4 хувь нь хувь хүмүүсийн, 16 хувь нь аж ахуйн нэгж байгууллагын эзэмшилд байна. Монгол улсын нийт автомашины 56.2 хувь нь, үүнээс суудлын автомашины 61.9 хувь, автобусны 55.4 хувь, ачааны машины 39.9 хувь нь нийслэл хотод байна.

Хүснэгт 5. Нийслэл хотод бүртгэгдсэн автомашины тоо

Дүүрэг	2003	2004	2005	үүнээс					Хувийн машин		
				суудлын	ачааны	автобус	цистерн	Тусгай зориулалт	2003	2004	2005
Баянзүрх	9065	11982	14094	10841	2039	1045	80	89	7153	9177	11193
Хан-Уул	5722	6594	7433	5301	1163	665	131	173	3002	3901	4497
Баянгол	12922	15113	16277	12645	2210	855	22	545	9621	10313	10960
Сүхбаатар	7892	9518	10859	8544	1205	690	50	370	5002	5704	6787
Сонгинохайрхан	9816	11521	12299	8454	1930	1433	173	309	7341	9313	10340
Чингэлтэй	7020	8644	9020	6700	1110	1123	30	57	4653	5998	6461
Налайх	1131	1105	1307	721	457	91	12	26	820	858	1073
Багануур	935	967	1083	704	206	139	7	27	692	769	856
Багахангай	108	128	107	67	23	11	5	1	64	79	72
БХЯам	705	705	539	165	263	31	27	53			
Тусгай	281	405									
ХЦУГазар	679	679	722	174	348	47	50	103			
Нийслэлийн дүн	57646	67361	73740	54316	10954	6130	587	1753	39754	46112	52239

2005 онд нийслэлд нийт 73.7 мянган тээврийн хэрэгсэл бүртгэж авсны 70.8 хувь буюу 52.2 мянга нь хувь хүмүүсийн эзэмшилд байна. Тодруулбал, нийслэлийн нийт өрхийн 24.3 хувь буюу бараг 4 өрх тутмын 1 нь суудлын автомашин болон бусад төрлийн тээврийн хэрэгсэл эзэмших болжээ. Хувь хүмүүсийн буюу иргэдийн эзэмшилд байгаа амины автомашины тоогоор нийслэлд эхний 3 байранд Баянзүрх, Баянгол, Сонгинохайрхан дүүргүүд орж байна.

Дэлхийн банк, Нордикийн хөгжлийн сангийн санхүүжилтээр 2001 оноос эхлэн хэрэгжүүлсэн Тээвэр хөгжүүлэх төслийн хүрээнд автотээврийн хэрэгслийн техникийн хяналтыг олон улсын жишигт ойртуулах зорилгоор улсын хэмжээнд оношлогооны 24 төвийг байгуулан, тээврийн хэрэгслийн техникийн байдлыг нь зориулалтын тоног төхөөрөмж ашиглан үзэж шалгах үйл ажиллагааг жилийн туршид зохион байгуулж байгаа нь зохих үр дүнгээ өгч байна.

1.2 Төмөр замын тээвэр Налайх-Улаанбаатарын хооронд нарийн царигийн төмөр зам 1938 онд ашиглалтанд орсоноор үүсгэн байгуулагдсан Монголын төмөр зам нь эдүгээ ОХУ, БНХАУ-ыг холбосон, Дархан, Эрдэнэт, Багануур, Бор-Өндөр зэрэг дотоодын аж үйлдвэрийн томоохон хот, суурин газрууд, үйлдвэрийн дүүрэг руу салбарласан 1815 километр төмөр замтай болж, нийт ачааны эргэлтийн 99.4, зорчигч эргэлтийн 47.9 хувийг гүйцэтгэж байна.

Хүснэгт 6. Төмөр замын ачаа тээвэрлэлтийн хэмжээ, мян.тн

	1996	1997	1998	1999	2000	2001	2002	2003	2004	2005
Импорт	689.8	776.8	730.2	714.4	938.4	884.4	1056.1	1080.4	1225.2	1154.8
Экспорт	881.2	950.7	940.9	801.8	773.2	846.1	848.9	975.0	1125.3	1464.5
Транзит	324.9	216.0	377.1	1008.6	1512.5	2162.7	3076.2	3640.7	4824.0	5388.4
Дотоод	5562.5	5588.5	5650.6	5689.1	5956.9	6276.8	6652.9	6588.6	6857.3	7564.8
Бүгд	7458.5	7332.0	8213.9	8213.9	9181.1	10170.0	11637.1	12284.7	14031.8	15572.5

Төмөр замын тээвэр нь тасралтгүй жигд ажиллагаа, харьцангуй өндөр хурд, нэвтрүүлэн өнгөрүүлэх хүчин чадал, хямд үнэтэй зэргээрээ тээврийн бусад салбараас давуу талтай бөгөөд төмөр замын тээврийн одоогийн хүчин чадлыг тооцоолбол жилдээ 18-20 сая тонн ачаа тээвэрлэх боломжтой юм.

Хүснэгт 7. Төмөр замын ачаа эргэлтийн хэмжээ, сая.тн.км

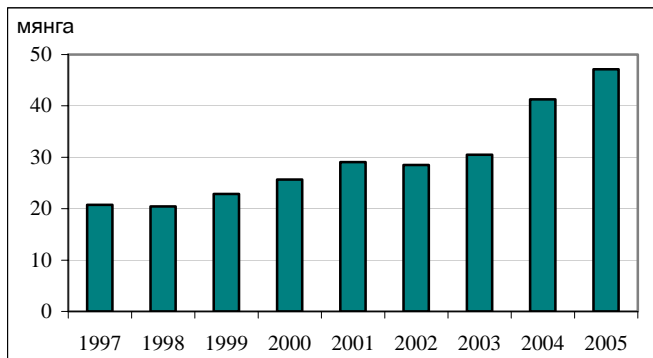
	1996	1997	1998	1999	2000	2001	2002	2003	2004	2005
Импорт	303.3	318.8	309.0	306.4	413.2	416.1	455.9	467.2	512.7	522.0
Экспорт	630.9	808.0	841.6	751.8	740.9	818.1	803.1	961.8	1094.8	1267.7
Транзит	360.5	238.8	411.2	1119.5	1678.9	2400.7	3414.6	4.41.7	5354.6	5981.2
Дотоод	1246.1	1217.3	1295.7	1337.3	1459.7	1652.5	1778.5	1782.6	1916.0	2158.2
Бүгд	2540.7	2583.0	2857.5	3515.1	4292.8	5287.3	6452.1	7253.3	8878.1	9929.1

Монгол улс зах зээлийн эдийн засагт шилжсэн эхний жилүүдэд төмөр замаар тээвэрлэсэн ачааны хэмжээ буурч байсан боловч 1999 оноос нэмэгдэж, 2005 оны байдлаар 15.5 сая тн-д хүрээд байна. Олон улсын сүлжээнд Монголын төмөр замын өрсөлдөх чадвар дээшилж, дамжин өнгөрөх ачаа урсгалын хэмжээ 1995 онд 133.8 мянган тонн байсан бол 2005 оны байдлаар 5.6 сая тоннд хүрч 42 дахин нэмэгдэв.

Европоос Зүүн Ази хүртэл тээвэрлэх ачааг Монголын нутгаар дайруулан тээвэрлэх нь Өвөр Байгаль-Манжуурын чиглэлээс 1135 км, дунд Ази -Зүүн гарын (Торгон зам) төмөр замын чиглэлээс 1600 км-ээр дөт байгаа зэрэг нь хугацааны хувьд ч, тээврийн зардлын хувьд ч хэмнэлттэй тул өрсөлдөх чадвар сайтайг харуулж байна. Тиймээс ч манай төмөр замаар дамжин өнгөрөх ачааны хэмжээ жил ирэх тутам өсч байна.

1.3 Агаарын тээвэр Иргэний агаарын тээвэр нь бусад тээврийн төрлүүдтэй харьцуулахад хурд ихтэй, илүү тавлаг, цаг хугацаа хэмнэх боломжтой зэрэг үйлчилгээний олон давуу талаараа хот хоорондын болон улс хоорондын тээврийн харилцаанд чухал үүрэг гүйцэтгэж байна. Иргэний агаарын тээврийн байгууллагууд зорчигч эргэлтийн 31.9 хувийг гүйцэтгэж байна.

Зураг 3. Дамжин өнгөрсөн олон улсын нислэгийн тоо



Агаарын тээврийн салбарт төрийн өмчийн “МИАТ”, “МИАТ-Агросервис” компани, хувийн хэвшлийн 6 компани үйл ажиллагаагаа явуулж байна. Европ, Хойт Америкийг Ази, Зүүн Азитай холбох агаарын дөт замууд Монгол Улсын нутаг дэвсгэр дээгүүр өнгөрч байна.

Дайран өнгөрөлтийн нислэгийн өсөлттэй уялдуулж агаарын замын зохион байгуулалтыг боловсронгуй болгох зорилгоор 2003 онд Монгол Улс, БНХАУ-ын хил дээр POLHO агаарын хаалга нээж, 3 агаарын зам шинээр нээсэн нь нислэгийн аюулгүй ажиллагааны хяналтыг дээшлүүлэх, агаарын тээврийн

компаниудад илүү дөт замуудыг санал болгож, үйлчилгээний чанарыг сайжруулахад дорвитой хувь нэмэр болов. Одоогийн байдлаар Монгол Улсын нутаг дэвсгэр дээгүүр 9 агаарын зам өнгөрч байна. Манай улсын нутаг дэвсгэр дээгүүр дамжин өнгөрсөн олон улсын нислэгийн тоо 2005 онд 1995 оныхоос 4.9 дахин нэмэгдсэн байна.

Хоёр. Нийтийн зорчигч тээвэр

Нийслэлийн нийтийн зорчигч тээврийн үйлчилгээний салбарт ажиллаж буй аж ахуйн нэгж, байгууллагуудын 97.2 хувь нь хувийн хэвшлийн байгууллагууд бөгөөд зөвхөн үйлчилгээнд явж буй автобусны 87.6 хувь нь хувийн өмчийнх байна.

1990-ээд оны дунд үеэс тээврийн хэрэгсэл бүхий аж ахуйн нэгж, байгууллага, иргэд нь нийтийн тээвэрлэлтийг тусгай зөвшөөрлийн үндсэн дээр гүйцэтгэх болсноор зорчигч тээврийн зах зээлд ижил нөхцөлд чөлөөтэй өрсөлдөх, үйлчилгээг эрэлт хэрэгцээнд нийцүүлэн сайжруулах эдийн засаг, эрх зүйн орчин бүрдсэн билээ.

Хүснэгт 8. НЗТ-ийн үйлчилгээ эрхэлж буй ААН-ийн тоо

Он	Бүгд	Үүнээс төрлөөр:				
		Автобус		Трол-лейбус	Бага оврын автобус	Такси
		Төрийн	Хувийн			
1995	7	3	-	1	-	3
1996	20	3	5	1	5	6
1997	19	3	4	1	5	6
1998	26	3	8	1	10	4
1999	65	3	11	1	46	4
2000	88	3	17	1	58	9
2001	86	3	16	1	56	10
2002	109	3	13	1	64	28
2003	133	3	16	1	60	53
2004	149	3	17	1	71	57
2005	143	3	16	1	71	52
2006	131	2	18	1	68	42

Энэ дагуу нийслэл хотын зорчигч тээврийн салбарт үйл ажиллагаа явуулж буй байгууллагуудын өмчийн харилцаа шинэчлэгдэж, улмаар үйлчилгээний цар хүрээ нь өсөн нэмэгдсээр төрийн өмчийн 3 байгууллагаас бусад аж ахуйн нэгжүүд хувийн хэвшлийн эзэмшилд шилжиж, 2006 онд нийслэлийн зорчигч тээврийн бизнесийн байгууллагын тоо 131-д хүрч, өмнөх онтой харьцуулахад 8.4 хувиар буурсан байна.

Өнөөгийн байдлаар Улаанбаатар хотын нийтийн тээврийн үйлчилгээ нь дотроо нийтийн зорчигч тээврийн үйлчилгээ, нийтийн таксийн үйлчилгээ гэсэн үндсэн хоёр хэсгээс бүрдэж байна.

2.1 Нийтийн зорчигч тээврийн үйлчилгээ:

2001 онд батлагдсан MNS 5012:2001 стандартад тодорхойлсноор зорчигч тээвэрлэхэд зориулсан бүх төрлийн автобус, тоногдсон ачааны машин, цахилгаан тээврийн хэрэгслэлийг нийтийн зорчигч тээврийн хэрэгсэлд хамааруулж үзсэн байдаг. Өнөөдөр нийтийн зорчигч тээврийн үйлчилгээг хот орчимд нийт 3.0 мянга гаруй их, дунд, бага багтаамжийн автобус, троллейбус гүйцэтгэж байна.

“Нийтийн зорчигч тээвэр” – эрх бүхий байгууллагаас тогтоосон нийтийн үйлчилгээний замын чиглэл, хөдөлгөөний цагийн хуваарь, графикайн дагуу болон зохион байгуулалттай гүйцэтгэх зорчигч тээвэрлэлт

Хүснэгт 9. Нийтийн зорчигч тээврийн хөдлөх бүрэлдэхүүн

Он	Бүгд	Үүнээс:			
		Автобус		Троллейбус	Бага оврын автобус
		Төрийн	Хувийн		
1990	503	355	-	148	-
1995	452	303	-	149	-
1996	688	344	149	145	50
1997	705	369	187	134	15
1998	1333	326	292	134	581
1999	2333	251	386	119	1577
2000	2633	288	445	100	1800
2001	2738	260	386	90	2002
2002	2424	254	318	90	1762
2003	2608	100	498	90	1920
2004	2759	305	385	53	2016
2005	2966	240	372	50	2304
2006	3023	136	492	50	2345

дахин, бага оврын автобусных 22.3 дахин нэмэгджээ.

1990-ээд оны дунд үе хүртэл нийтийн зорчигч тээврийн үйлчилгээний ачаалал дан ганц төрийн нуруунд оногдож байсан бол өмчийн олон хэвшлийн аж ахуйн нэгж, иргэд уг салбарт үйл ажиллагаа явуулж эхэлснээр үйлчилгээний шугаманд ажиллах тээврийн хэрэгслэлийн тоо 2-6 дахин нэмэгдсэн байна. Ялангуяа нийтийн зорчигч тээврийн үйлчилгээнд бага оврын автобус голлох үүрэг гүйцэтгэж, 2006 оны байдлаар хөдлөх бүрэлдэхүүний 77.6 хувийг эзлэх болсон байна.

2006 онд хотын нийтийн тээврийн үйлчилгээ нь нийтдээ 3465 км урт бүхий 121 чиглэлд үйл ажиллагаа явуулсан бөгөөд дээрх үзүүлэлтийг 1996 оны үетэй харьцуулахад хувийн өмчийн их багтаамжийн автобусны чиглэлийн тоо 8

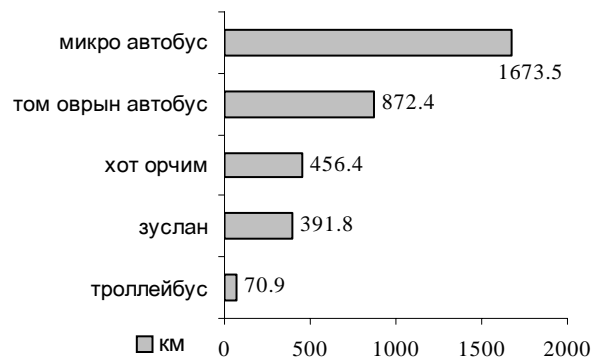
Хүснэгт 10. Зорчигч тээврийн үйлчилгээний чиглэлийн тоо

Он	Бүгд	Үүнээс:					
		Автобус		Троллейбус	Бага оврын автобус	Зуслан	Хот орчим
		Төр	Хувь				
1990	31	25	-	6	-	-	-
1995	37	30	-	7	-	-	-
1996	38	24	3	8	3	-	-
1997	41	24	4	8	5	-	-
1998	68	21	6	8	27	-	6
1999	76	17	13	5	34	-	7
2000	86	13	18	5	40	4	6
2001	93	17	14	5	45	6	6
2002	92	16	7	5	51	6	7
2003	101	15	14	4	54	7	7
2004	113	15	15	3	64	9	7
2005	115	16	16	3	62	9	9
2006	121	9	24	3	67	9	9

чиглэлийн тоо нь өмнөх оны мөн үеэс 13.5 хувиар өссөн байна. Харин төрийн өмчийн автобус, троллейбусны үйлчилгээний хүрээ 1996 оны үеэс харьцангуй багасч өнөөгийн байдлаар нийт чиглэлийн 9.9 хувийг эзлэх түвшинд хүртэл буурсан байна.

2006 оны жилийн эцсийн байдлаар хотын нийтийн тээврийн үйлчилгээ нийтдээ 3465 км урт бүхий 121 чиглэлд үйл ажиллагаа явуулсан бөгөөд өмнөх онтой харьцуулахад чиглэлийн урт 114.7 км-ээр уртассан байна. Тодруулбал, хот доторх автобусны чиглэлийн урт 15.7 км, микроавтобусных 103.5 км, зуслангийн чиглэл 16.3 км-ээр тус тус нэмэгдэж, харин троллейбусны чиглэлд өөрчлөлт оруулсан тул урт нь 20.8 км-ээр багассан бөгөөд ашиглагдаж байгаа чиглэлийн урт нь 70.9 км болоод байна. Нийтийн тээврийн үйлчилгээний нийт чиглэлийн 90.1 хувийг хувийн хэвшлийн аж ахуйн нэгж

Зураг 4. Нэг өдөрт ажилласан НТХ-ийн тоо



Хувийн хэвшлийн бага оврын автобуснууд 2006 онд 109 чиглэлд үйлчилгээ явуулж, нийт чиглэлийн 90.1 хувийг эзэлсэн бөгөөд

байгууллагууд хариуцан үйлчилгээ үзүүлсэн байна. Хувийн хэвшлийн аж ахуйн нэгж байгууллагууд хариуцан үйлчилгээ үзүүлсэн нийт чиглэлийн 61.5 хувийг бага оврын микроавтобусны чиглэл эзэлж байгаа юм.

Нийтийн тээврийн үйлчилгээнд автобус хоорондын хүлээгдлийн хугацаа 5-15 минутаас илүүгүй интервалтай байвал зорчигчдын хэрэгцээнд нийцэж байна гэж үздэг. Нийтийн тээврийн үйлчилгээнд явж буй автобус хоорондын зай буюу хүлээлтийн дундаж хугацаа том оврын автобусны хувьд ойролцоогоор 4.8 минут, цахилгаан тээврийнх 7.0 минут орчим, бага оврын автобусных 3.0 минут байна.

2.2 Нийтийн таксийн үйлчилгээ:

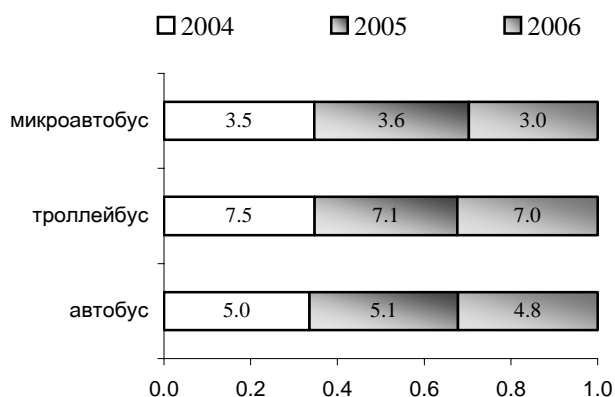
2002 онд “Нийтийн таксийн үйлчилгээ”-ний MNS 5122:2002 стандарт батлагдаж гарсан нь ажил үйлчилгээний нийтлэг шаардлагыг тогтоож, таксийн үйлчилгээнд үүсэх харилцааг зохицуулахад чухал үүрэг гүйцэтгэх болсон. Уг стандартад нийтийн таксийн үйлчилгээ эрхлэн зорчигч тээвэрлэх тусгай зөвшөөрөл эзэмшигчийн бүх төрлийн суудлын автомашин, бага оврын автобусыг нийтийн такси хэмээн тодорхойлсон.

Одоогоос 50-иад жилийн өмнө автобус баазын дэргэд анх 20 автомашинтайгаар үүсч байгуулагдан 200 автомашинтай болтлоо өсч хөгжсөн такси бааз 1991 онд хувьчлалд орсон боловч үйл ажиллагаа нь нэг хэсэгтээ зогсонги байдалд байв.

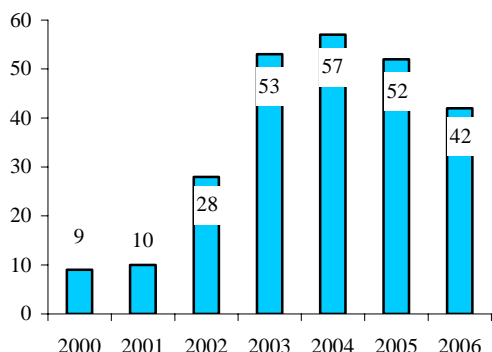
2002 онд Улаанбаатар хотод такси үйлчилгээ эрхэлдэг 28 компани бүртгэлтэй байсан бол нэг жилийн дараа буюу 2003 онд энэ тоо бараг 2 дахин нэмэгдэж, 53 компанийн нийт 3180 такси үйлчилгээнд явж байжээ. Хотын такси тээврийн үйлчилгээнд тээврийн хэрэгслэлийн тоогоор хамгийн өндөр үзүүлэлттэй гарсан жил 2002 он бөгөөд тухайн үед 3400 такси үйлчилгээнд ажиллаж байв.

Нийтийн таксийн үйлчилгээ-нийтийн таксигаар зорчих, үйлчлүүлэх эрэлт хэрэгцээг хангахад чиглэсэн үйл ажиллагаа

Зураг 5. Хүлээгдлийн дундаж хугацаа



Зураг 6. Таксийн байгууллагын тоо



Гэвч таксийн тоо хэмжээ жил ирэх тутам буурч байгаа нь техникийн байдлын хувьд ихэнхдээ стандартын шаардлагад нийцэхээргүй элэгдэл хуучралд орсон, техникийн насжилт хэтэрч 10-аас дээш жилээр ашиглагдсан шаардлага хангахгүй тээврийн хэрэгслэлийг үйлчилгээнээс чөлөөлөх арга хэмжээ авч ирсэнтэй холбоотой. Сүүлийн жилүүдэд таксины үйлчилгээ эрхлэх аж ахуйн нэгжийн тоо буурч байгаагийн зэрэгцээ таксины тоо хэмжээ ч багасаж, өдөрт дундажаар 80 орчим хувь нь үйлчилгээнд гарч байна.

2006 оны байдлаар Улаанбаатар хотод нийтийн таксийн үйлчилгээний хувийн хэвшлийн 42 аж ахуйн нэгж байгууллага үйл ажиллагаа явуулж, 1607 такси үйлчилгээнд ажиллаж байна. Түүнчлэн өмнөх онтой

харьцуулахад таксийн үйлчилгээ үзүүлэгч байгууллагуудын тоо 19.2 хувиар, харин таксины тоо хэмжээ 29.2 хувиар тус тус буурсан байна. Нийслэлийн зорчигч тээврийн үйлчилгээний таксинууд үндсэндээ бүгд хувийн хэвшлийнх. Эдгээрт Сити такси, Монкор интер сервис, Экспресс кар, Ноёлог, Номин скай, Стар авто трейд зэрэг компаниудаас гадна Япон, Солонгос улсын 100%-ийн хөрөнгө оруулалттай JM интернет моторс, Монгол хюндай киа зэрэг томоохон компаниуд голлох үүргийг гүйцэтгэж байна.

Хэдэн жилийн өмнө нийтийн таксийн тээврийн хэрэгслэлийн үндсэн паркийг бүрдүүлж байсан “эксел” маркийн автомашин нь 1993 оны 4 сараас эхлэн үйлдвэрлэлээс хасагдсан боловч манай наймаачид 2001 онд 3345, 2002 онд 10329 кузовыг импортоор оруулан, гаалийн татвараас зайлсхийхийн тулд сэлбэг хэлбэрээр авчирч угсран, автомашин болгон хувиргаж зарах, улмаар нийтийн таксийн үйлчилгээнд ч олноор ашиглах явдал нийтлэг байв.

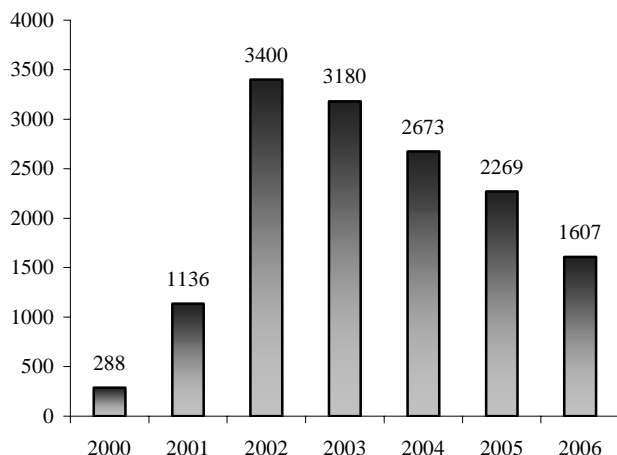
Хотын хүн амд ногдох таксийн стандарт тоо гэж байдаг. Дэлхийн зарим улсын нийслэлд тухайлбал Москвад 1000 хүн тутамд 3 такси, Сөүл хотод 4-5 такси тус тус ногддог байна.

2006 онд нийтийн тээврийн үйлчилгээнд ажилласан нийт таксийн тоо хэмжээнд тулгуурлан Улаанбаатар хотын 1000 хүн тутамд ногдох таксийн тоог нийслэлийн жилийн дундаж хүн амын тоонд харьцуулж үзэхэд 1.7-2 такси ногдож байна.

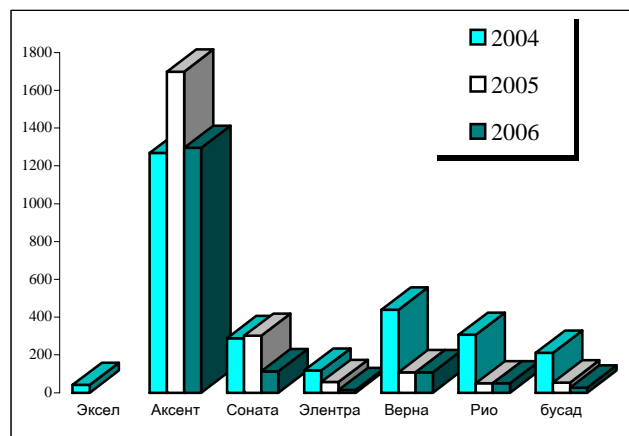
2006 онд нийтийн таксийн үйлчилгээнд нийтдээ 10 гаруй төрөл маркийн автомашин бүртгэгдсэн байна. Эдгээрээс хамгийн олноор ашиглагдаж буй автомашиныг жагсааж үзэхэд БНСУ-д үйлдвэрлэсэн акцент маркийн автомашин 80.6%, Соната 7%, Хюндай үйлдвэрийн верна 6.7%, Киа үйлдвэрийн рио 3.1%, элентра 0.9%-ийг тус тус эзэлж байна. Үлдэж буй 1.7%-ийг Япон улсад үйлдвэрлэсэн мицубуши, тоёота ланус зэрэг бусад маркийн автомашин эзэлсэн байна.

Үүний зэрэгцээ 40 гаруй өөр өнгө зүстэй, янз бүрийн наалтан тууз болон бичиглэл хийгдсэн симфор, том жижиг дөрвөлжин тэмдэг, элдэв сурталчилгаатай хэт эрээн цоохор байдал нь өнөөгийн таксийн гадаад дүр төрхийг илтгэж байна.

Зураг 7. Таксийн тоо хэмжээ



Зураг 8. Таксийн тоо, автомашины маркар



Нийтийн тээврийн автобусны буудал, зогсоол

Түүхийн хуудаснаас Манай улсад хотын дотор хүн тээврийг авто хөсгөөр гүйцэтгэх ажлыг Улаанбаатар хотод 1930 оноос тогтмолжуулсан байна. Эхний үед зөвхөн Улаанбаатар Амгалангийн хооронд нэг авто машинаар өдөрт 5 удаа хүн зөөдөг байсан бол 1933 оноос Улаанбаатар-Амгалан, Гандан-Зүүн дэнжийн нисэх онгоцны буудал гэсэн 2 маршрутаар зорчигч тээвэрлэх болжээ. Үүнээс гадна тэр үед хотын дотоод тээвэрт морин тэрэг их үүрэг гүйцэтгэж байсны зэрэгцээ унадаг дугуй ч Улаанбаатар хотын оршин суугчдын тээврийн чухал хэрэгсэл болж байсан тухай түүхийн болоод архивын баримт материалуудад тэмдэглэгдэн үлдсэн байдаг.

Хотын тээвэр нь орчин үеийн утгаараа XIX зууны дунд үеэс АНУ-ын зүүн эргийн хотуудад үүссэн гэж үздэг. Тухайн үед омнибус - (*omnibus*) хэмээх “морин автобус” бий болсон бөгөөд оршин суугчдыг зөөж тээвэрлэх үүргийг гүйцэтгэн хотын тээвэр гэсэн цоо шинэ салбарын үндэс суурийн эхлэлийг тавьжээ.

Америк, Англи гэх мэт хотын тээвэр анхлан бий болсон улс орнуудад тухайн салбартай эн зэрэгцэн үүсч, түүний салшгүй хэсэг нь болон хөгжиж ирсэн нэгэн зүйл бол “автобусны буудал” буюу түүнтэй холбоотой ойлголт, стандартын асуудал юм.

Хүснэгт 11. Автобусны буудлын үндсэн үзүүлэлт

Үзүүлэлт		2003 он	2005 он	2006 он
Зогсоолын	нэр	244	336	343
	тоо хэмжээ	394	528	540
Давхацсан чиглэлүүдийн тоо	хамгийн их	18	21	22
	дундаж	6	9	10

Манай улсын хувьд авч үзэхэд 1951 оны байдлаар Улаанбаатарт хотын дотор 7 чиглэлд нийт 27 буудал бүхий 210 км шугамд автобус, такси үйлчилж байсан байна. Улмаар 1956 онд автобусны тоо, замнах чиглэл, буудлын тоог нэмэгдүүлсэнээр өдөрт дунджаар 38 автобус зорчигч тээвэр хийж байжээ.

Өнөөгийн байдал Нэг хэсэг Улаанбаатар хотын нийтийн зорчигч тээврийн үйлчилгээний автобусны зогсоол буудлуудын өнгө үзэмж, хаяг самбарууд ихээхэн элэгдэж муудан, автобусны зогсоол буудал гэхээсээ илүү “ТҮЦ” болон хувирсан байсан нь саяхан. Энэ зөрчил дутагдлуудыг арилгах, зогсоол буудлуудыг хэвийн ажиллагааны наад захын түвшинд хүргэх, шаардлага хангасан орчин үеийн нэг загварын зураг төслөөр буудал зогсоолуудыг шинэчлэн барьж засварлах ажлыг сайжруулах хүрээнд нийслэлийн Нийтийн тээвэр зохицуулалтын газраас эрхлэн буудал зогсоолуудын зэрэглэлийн ангилал, загвар, тавигдах шаардлага зэргийг боловсруулж, нийтэд мөрдүүлэх ажлыг төрийн болон хувийн секторын холбогдох байгууллагуудтай хамтран зохион байгуулж ирсэн байна.

2003 онд тоологдсон 244 нэрийн 394 буудал зогсоолын 56.6 хувь буюу 223 буудалд тэмдэгжүүлэлт хийх, 30 буудлын талбайн хэмжээг өөрчлөх, 5 буудал шинээр төлөвлөж барих шаардлагатай гэсэн дүгнэлт гарч байв. Мөн онд автобусны нэг буудал дээр давхцаж зогсдог чиглэлүүдийн тоо хамгийн ихдээ 18-д хүрч, дундаж нь 6 байжээ. Өөрөөр хэлбэл гол төлөв Энхтайвны өргөн чөлөөнд байрлах автобусны буудал зогсоолууд харьцангуй өндөр ачаалалтай, нэг буудалд зогсох чиглэлийн давтамж олонтойг харуулж байв. Энэ байдал одоо ч хэвээр байна. Нийтийн тээврийн үйлчилгээний цар хүрээ нэмэгдэх тусам автобусны буудал зогсоолын тоо хэмжээ өсч Нийтийн тээвэр зохицуулалтын газрын мэдээгээр 2006 оны эцсийн байдлаар Улаанбаатар хотын төвийн 6 дүүргийн хэмжээнд автобусны 343 нэрийн 540 буудал зогсоол бий гэсэн бүртгэл судалгаа гарсан бөгөөд тэдгээрийн 79 нь эцсийн буудал байна.

Эндээс харахад сүүлийн 1 жилийн хугацаанд нийслэлд байршиж буй автобусны буудал зогсоолууд нэрийн хувьд 7-оор, тоо хэмжээний хувьд 12-оор нэмэгдсэн байна. Буудал зогсоолын нэр гэдгийн хувьд Сентоза төв, Сансарын тунель, Чингэлтэйн 12 буудал, Нарангийн гол, Нисэхийн задгай, Сүхбаатарын талбай гэх мэт оноосон нэр болно. Харин автобусны буудал зогсоолын тоо хэмжээ нь замын урсгалын дагуу зөвхөн нэг талд эсвэл хоёр талдаа зэрэг байршилтай эсэхээс хамаарч тоологддог байна.

Хүн ам ихээр төвлөрөн суурьшсан нийслэлийн томоохон дүүргүүд болох Сонгинохайрхан, Баянзүрх дүүрэгт нийслэлд байршиж буй нийт автобусны буудал, зогсоолын хамгийн олонх буюу 25.6-25.8 хувь нь байрлаж байна. Тэдгээрийн удаад Баянгол дүүрэгт 15.7 хувь, Сүхбаатар дүүрэгт 12.5 хувь, харин Чингэлтэй, Хан-Уул дүүрэгт тус бүр 10.2 хувь нь байршиж байна.

Мөн түүнчлэн нийслэлийн аль дүүрэгт автобусны хэдэн нэрийн буудал зогсоол байгаагаар нь авч үзэхэд дээрхтэй нэгэн адил үзүүлэлт харагдаж байна. Тухайлбал, Сонгинохайрхан дүүрэгт 84 нэрийн, Баянзүрх дүүрэгт 83, Баянгол дүүрэгт 56, Сүхбаатарт 46, Чингэлтэйд 34, Хан-Уул дүүрэгт 33 нэрийн автобусны буудал зогсоол байршиж байгаа юм. Харин хамгийн олон эцсийн зогсоолтой газар нь Баянзүрх дүүрэг бөгөөд энэ дүүрэгт нийт эцсийн зогсоолын 32.5 хувь нь байрлаж байгаа ажээ. Сонгинохайрхан дүүрэгт 28.6 хувь бусад дүүрэгт 7.8-10.4 хувь нь тус бүр оногдож байна.

Автобус зогсох байрлал (Bus stop placement)

Түүхийн үүднээс авч үзэхэд нийтийн тээврийн автобус нь авто замын дагуу байрласаар ирсэн. Энэ нь явган зорчигчдод дөхөмтэй тэдэнд хүндрэл бага учруулдаг сайн талтай боловч гудамжны хөдөлгөөнийг нийтэд нь хаах сөрөг нөлөөтэй байдаг байна. Иймд нийтийн тээврийн автобус байраа эзлэх, хөдөлгөөнд оролцоход саад болохгүй байхаар автобусны зогсоолыг тусгай зориулалтын дагуу хийж байрлуулдаг байна.



Автобусны буудлын байршилт (Bus stop location)

Автобусны зогсоолын байршилтыг ерөнхийд нь нийтийн тээврийн хэрэгслэлээр зорчигчдын тав тухтай зорчих байдал болон нийтийн тээврийн үйлчилгээний бүтээмжийн аль алиныг нь харгалзан байршуулдаг байна. Хэрвээ автобусны замнах чиглэлийн дагуу хэтэрхий олон автобусны зогсоол байрлуулсан байх явдлыг нийтийн тээврээр зорчигчид тухайн чиглэлийг найдваргүйд тооцдог. Учир нь үр дүнгүй олон зогсоол нь зорчигчдыг цаг хугацаа алдахад хүргэдэг гэж үздэг байна.

Мөн нөгөө талаар хэтэрхий цөөн автобусны буудал нь нийтийн тээврээр зорчигчдыг хэт хол алхуулахад хүргэдэг талтай. Хэд хэдэн судалгааны үр дүнгээр автобусны буудлын чиглэлийн дагуу зогсоол нь хоорондоо 1000-2000 (feet) фийт байхад зохимжтой хэмжээ гэж үзсэн байна.

Ихэнх нийтийн тээврийн байгууллагууд нь автобусны чиглэлийн зохимжтой зогсоолуудыг өөр өөрсдийнхөөрөө шийддэг. Жишээ нь, АНУ-ын Вашингтон мужид 1 миль тутамд 4-6 зогсоол байхаар тооцоход хотын хүрээлэн буй орчинд таатай нөлөө үзүүлж байжээ.

Орегон мужид хүн амын нягтрал ихтэй гудамжинд автобусны буудлын хоорондын зай 780 инч, хүн ам сийрэг суурьшдаг гудамжинд 1000 инч байх нь зохимжтой хэмээн үзсэн байна.

Сингапур улсын нийтийн тээврийн газар автобусны буудал хоорондын зай 350-400м байх нь зохимжтой гэж үздэг байна. АНУ-ын ихэнх хотуудад ерөнхийдөө автобусны буудал хоорондын зай нь 650-900 (feet) фийт байдаг байна. Гэвч ингэж загварчлах нь олон арван жилийн явцад сөрөг нөлөө үзүүлдэг болох нь илэрч байжээ. Автобусны зогсоолуудыг хотын оршин суугчдын санал хүсэлтийн дагуу шинээр нэмж байрлуулснаар зохистой хэмжээ нь алдагдах явдал үүсч байсан байх юм.

Зураг 10. Автобусны зогсоолын шинэ загвар

Зураг 11. Автобусны зогсоолын зарим нэг тэмдэг



Автобусны зогсоол нь зорчигчийг буулгах, тээх үйл явцыг түргэн шуурхай гүйцэтгэхэд зориулагдсан байх учиртай. Автобусны буудал нь дэлхийн стандартаар хогын сав, гэрэлтүүлэг, сүүдрэвч, амрах суудал, автобус явах цагийн хуваарьтай байх ёстой.

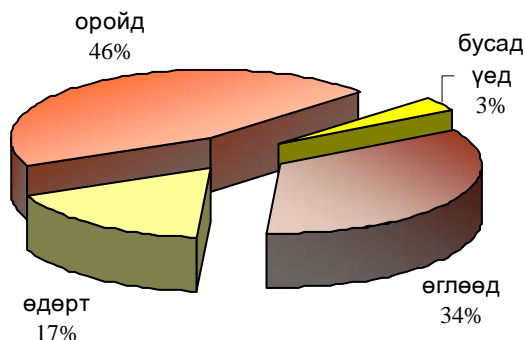
Сүүлийн үед өндөр хөгжилтэй орнууд автобус явах цагийн хуваарийг автоматжуулж, нийтийн тээврээр зорчигчдын үнэт цагийг хэмнэдэг болсон байна. Тухайлбал, зорчигч чиглэлийн автобуснаас хоцорсон тохиолдолд дараагийн автобус хэзээ ирэх цаг хугацааг электрон салбар дээр үзүүлж заадаг гэх мэт

жишээг дурдаж болох юм. Мөн нөгөөтэйгүүр автобусны зогсоолуудыг “заавал зогсох” болон “хэрэглэгчийн шаардлагаар зогсож болох” гэж ангилдаг байна. Өөрөөр хэлбэл автобусаар зорчигч жолоочид автобуснаас буух дохио өгөх, эсвэл зорчигч автобусны буудал дээрээс автобусанд суухыг хүсч жолоочид дохио өгч тухайн буудал дээр зогсох шаардлагатай болсныг урьдчилан сануулдаг байна.

Нийтийн тээврийн үйлчилгээний өнөөгийн түвшин: Нийслэл хот өргөжин тэлж, хүн ам өсөн нэмэгдэхийн хэрээр нийтийн тээврээр үйлчлүүлэгчдийн тоо олширч, тэдний эрэлт хэрэгцээг бүрэн хангасан, соёлтой үйлчилгээг бий болгож, нийтийн тээврийн үйлчилгээг зөв оновчтой, шуурхай зохион байгуулахын тулд олон нийт, зорчигчдын санаа бодол, үнэлэлт дүгнэлтийг авч үйл ажиллагаандаа тусгаж ажиллах явдал нэн чухал билээ. Нийтийн тээврийн үйлчилгээний зориулалтын автобус, троллейбусны буудал зогсоолын байршилт зорчигчдын зорчин явах хэрэгцээг хангах байдал, үйлчилгээний чанар ямар түвшинд байгааг тодруулах зорилгоор нийслэлийн иргэд, зорчигчдын дунд нэгэн судалгаа явуулсан юм.

Уг судалгаанд тусгайлан сонгож авсан 4 буудлын ойр орчимд 300 метрийн тойрогт байрлах нийт 89 байгууллагын 300 гаруй албан хаагчдаас гадна санамсаргүй тохиолдлоор 400 иргэд оролцож санал бодлоо ирүүлсэн. Судалгааны дүнгээс үзэхэд нийтийн тээврээр зорчигчдын 40.8%-ийг 24 хүртэлх насны хүүхэд залуучууд, оюутан сурагчид эзэлж байна. Мөн зорчигчдын 58.8% нь ихэнхдээ ажил, сургууль эхэлж тарах үеэр буюу өглөө оройд, 37.8% нь ахуйн болон хувийн зорилгоор зорчих үедээ нийтийн тээврээр үйлчлүүлдэг ажээ. Судалгаанд оролцсон албан хаагчдын хувьд 82.6% нь нийтийн тээврээр зорчдог байна.

Зураг 12. Нэмэлт автобус шаардлагатай үе



Үйлчилгээний оргил ачааллын үед заримд чиглэлд нэмэгдэл автобус гаргах хэрэгтэй гэж зорчигчдын 49.2% нь үзсэн байна. Өдөр тутамд төдийгүй ялангуяа хүйтэн сэрүүний улиралд оройн цагаар үйлчилгээнд тээврийн хэрэгсэл нэмж гаргах эсвэл бусад арга замаар зохицуулалт хийх зайлшгүй шаардлага бий бөгөөд зорчигчдын 46% нь ийм хүсэлт ирүүлжээ. Түүнчлэн хотын захын гэр хорооллыг хотын төвтэй холбосон чиглэлүүдэд буухиа үйлчилгээг давхар явуулах саналыг 33.3% нь өгсөн байна. Судалгаанд оролцогчдын 58.1% нь буудал дамжиж нийтийн тээврээр зорчдог хэдий ч 94.3% нь ихэнх автобусны буудал, зогсоол байршлын хувьд тохиромжтой, зорчин явах хэрэгцээнд нийцдэг гэж үзсэн байна.

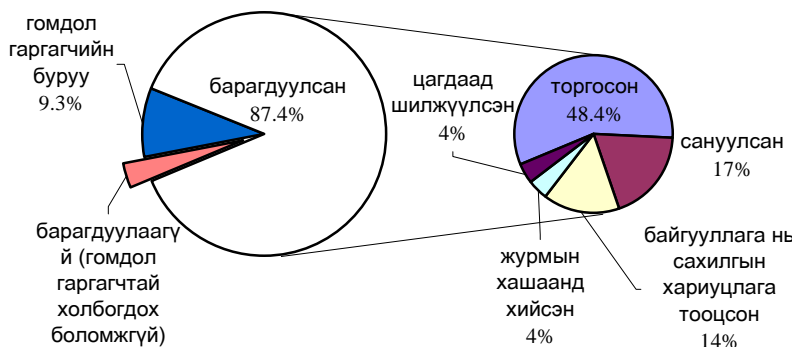
Нөгөөтэйгүүр судалгаагаар дамжуулан нийтийн тээврийн үйлчилгээний талаар дийлэнх зорчигчид гомдол мэдүүлсэн байгаа нь энэ салбарт ажиллаж буй ихэнх тээвэрлэгч байгууллага, үйлчилгээний ажилтнуудын зорчигчдод үзүүлэх үйлчилгээний чанар, соёлын түвшин доогуур, зорчигчдын тав тухтай байдлыг хангах явдал ихээхэн дутагдаж байгааг харуулав.

Нэн тэргүүнд тээврийн хэрэгслэлийн жолооч, кондукторуудын үйл ажиллагаатай холбоотой санал гомдол давамгайлж нийт санал гомдлын 41.2%-ийг эзэлсэн байв. Тухайлбал:

- ❖ Нийтийн тээврийн жолооч нарын хувьд хурдтай явж хүчтэй тоормозлодог, буудал дээр удаан зогсдог гэсэн шүүмжлэлд илүү өртөж байхад кондукторууд цэвэрлэгээ муу хийдгээс автобус, троллейбусны бариул хир тоостой, шал, сандал нь бохир, хогтой байдгаас гадна тэд зан харьцааны болоод тасалбар өгөөгүй, эсвэл өөр серийн билет өгч энэ нь шалгалтын явцад илэрч зорчигчдод хүндрэл учруулдаг зэрэг гол төлөв ёс суртахуунтай холбоотой шүүмжлэлд өртсөн байна.
- ❖ Микроавтобусны жолооч, мөнгө хураагч нарын хувьд замын хөдөлгөөний дүрэм баримталдаггүй, хэт хурдтай, хоорондоо уралдаж давхидаг учир явган зорчигчид зам хөндлөн гарахад бэрхшээлтэй, буудал дээр аль чиглэлд явахаа хашгирч зарладаг, тасалбар огт өгдөггүй, хүүхэд, өндөр настай хүнд үйлчилдэггүй, хэрэв зорчигч цөөн байх тохиолдолд чиглэлээ дур мэдэн өөрчилж явдаг тул эсэн мэнд зорчих баталгаа муутай гэсэн гомдол мэдүүлэх явдал элбэг тохиолдож байсан бөгөөд ер нь замбараа муутай иймэрхүү төрлийн болхи үйлчилгээг нийтийн тээвэрт явуулахгүй байх нь дээр гэсэн санааг ч зарим хүмүүс илэрхийлсэн байв.
- ❖ Нийтийн тээврийн үйлчилгээний салбарт зарим шинэлэг хэлбэрийн үйлчилгээний эхлэл тавигдаж, боловсон үйлчилгээг нэвтрүүлэх санал санаачлага гарч байгаа ч нийтийн тээврийн үйлчилгээ эрхэлж байгаа ихэнх тээвэрлэгчдийн үйлчилгээний чанар муу, зорчигчдын хүсч буй тав тухтай байдлыг бий болгож, зөв оновчтой, шуурхай зохион байгуулах маркетингийн бодлого дутмаг байна.

Нийтийн тээвэр зохицуулалтын газрын мэдээгээр 2006 онд нийтийн тээврийн үйлчилгээний талаар иргэдээс нийтдээ 635 санал гомдол ирсэн бөгөөд тэдгээрийн 96.7 хувийг барагдуулсан байна.

Зураг 13. НТ-ийн үйлчилгээний талаар ирүүлсэн санал гомдлын барагдуулалт



Нийт санал гомдлын 128 буюу 20.2 хувь нь “2006” хөнгөлөлтийн үнэмлэхээр явуулаагүй гэсэн гомдол эзэлж, 318 буюу 50.1% нь жолооч, мөнгө хураагчдын зорчигчидтой эелдэг бус харьцсан зан харьцааны тухай мэдүүлсэн, үлдсэн 29.7% нь оюутны хөнгөлөлтийн картаар үйлчлээгүй мөн хүүхэд суулгаагүй гэсэн үйлчилгээний бусад дутагдал доголдлын талаар ирүүлсэн санал гомдол эзэлжээ.

2006 ОНЫ МАЛ, ТЭЖЭЭВЭР АМЬТДЫН ТООЛЛОГЫН ДҮНГИЙН ТАНИЛЦУУЛГА

Т.Алтансүх
Хөдөө аж ахуй, байгаль орчны мэдээлэл хариуцсан мэргэжилтэн

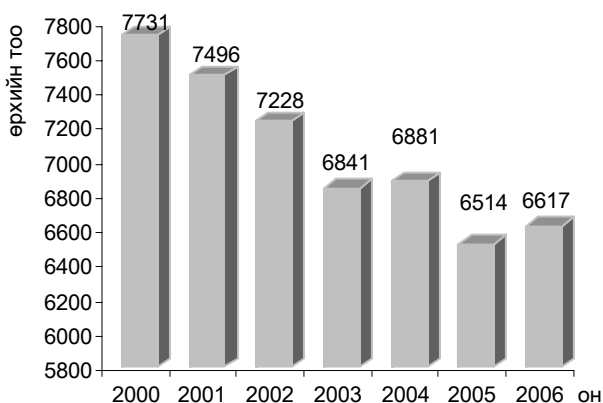
Нийслэлийн нутаг дэвсгэрт жил бүр уламжлалт болгон явуулдаг мал, тэжээвэр амьтдын тооллогыг Нийслэлийн Засаг даргын 2006 оны 578 дугаар захирамжийн дагуу энэ оны 12-р сарын 7-17 ны өдрүүдэд тоолж, хяналтын тооллогыг 10-20 ны өдрүүдэд явууллаа.

Тооллогоор нийслэлийн 121 хорооны малтай өрх, малчин өрх, нийт мал болон тэжээвэр амьтдыг нэг бүрчлэн нүдээр үзэж, биечлэн тоолж бүртгэх зарчмаар явагдсан бөгөөд тооллогын эцсийн дүн мэдээг нэгтгэн танилцуулж байна.

I. Малтай өрх

2006 оны мал, тэжээвэр амьтдын тооллогоор нийслэлийн мал бүхий 71 хороонд амины малтай 6617 өрх, 24241 хүн тоологдсон бөгөөд үүний 54.4 хувь буюу 3601 нь мал бүхий өрх байна. Малтай өрхийн тоо 2005 онд 6514 байсан бол 2006 онд 1.6 хувиар буюу 103 өрхөөр өссөн байна.

Зураг 1. Малтай өрхийн тоо



Хүснэгт 1. Малтай өрхийн тоо, дүүргээр

Дүүрэг	Малтай өрхийн тоо			2006 2005 %
	2004 он	2005 он	2006 он	
Багануур	606	523	660	126.2
Багахангай	125	150	114	76.0
Баянгол	10	11	10	90.9
Баянзүрх	1407	1381	1320	95.6
Налайх	1136	1120	1053	94.0
Сонгинохайрхан	1912	1667	1886	113.1
Сүхбаатар	521	486	438	90.1
Хан-Уул	906	946	926	97.9
Чингэлтэй	258	230	210	91.3
Нийслэлийн дүн	6881	6514	6617	101.6

Малтай өрхийн тоо өссөн гол шалтгааныг малын татвараас шалтгаалж малыг эзний нэр дээр тоолох, мөн шилжих хөдөлгөөн ихэссэнтэй холбоотой юм. 2006 оны байдлаар Багануур, Сонгинохайрхан дүүргийн мал бүхий өрхийн тоо өсч, бусад дүүргийн малтай өрхийн тоо буурсан байна.

II. Малчин өрх 2006 онд мал аж ахуйн /махны болон сүүний фермер/-ийн чиглэлээр үйл ажиллагаа явуулж байгаа 3016 өрхийн 6191 малчид ажиллаж байгаа бөгөөд нийт малчдын 30.6 хувь нь 16-34 насны залуучууд, 37.9 хувь нь 35-59 насны эрэгтэй, 35-54 насны эмэгтэй, 31.5 хувийг тэтгэврийн насны хүмүүс эзэлж байна.

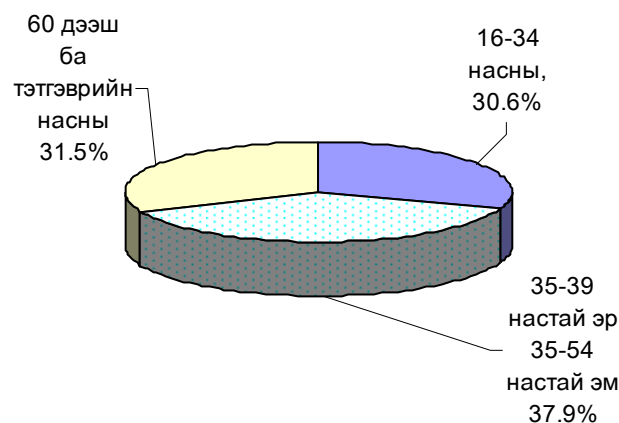
Нийт малчдын 35.6 хувь буюу 2207 нь эмэгтэй малчид байна. Малчин өрхийн тоо өмнөх оноос 23.7 хувиар буюу 578 өрхөөр нэмэгдсэн нь мөн малын эзний нэр дээр малыг тоолсонтой холбоотой юм. Улсын хэмжээгээр 2006 онд 170.8 мянган малчин өрх тоологдсон бөгөөд нийслэлийн малчин өрх 1.8 хувийг эзэлж байна.

2005 онд нийслэлийн нэг малчин өрхөд дунджаар 101 толгой мал ногдож байсан бол 2006 онд 107 толгой мал ногдож байна. Нэг малчин өрхөд ногдох малын тоогоор Багануур, Багахангай, Хан-Уул дүүргүүд тэргүүлж байна.

Хүснэгт 2. Малчин өрхийн тоо, дүүргээр

Дүүрэг	Малчин өрхийн тоо			2006 2005 %
	2004 он	2005 он	2006 он	
Багануур	157	229	235	102.6
Багахангай	12	27	40	148.1
Баянгол	-	-	-	-
Баянзүрх	822	589	731	124.1
Налайх	334	347	373	107.5
Сонгинохайрхан	793	1003	1367	136.3
Сүхбаатар	6	1	11	11 □□□
Хан-Уул	130	135	164	121.5
Чингэлтэй	132	107	95	88.8
Нийслэлийн дүн	2386	2438	3016	123.7

Зураг 2. Малчдын насны бүлэглэлт



Малчин өрхийн 60.9 хувь нь цахилгааны эх үүсвэртэй, 68.4 хувь нь телевизортэй, 4.6 хувь нь худагтай, 16.8 хувь нь автомашинтай, 7.5 хувь нь мотоциклтэй, 2.5 хувь нь трактортай өрх байна. 2005 онд нийт малчин өрхийн 102.0 хувь нь малын хашаатай байсан бол 2006 онд 74.6 хувь болж өмнөх оноос буурсан байна.

Хүснэгт 3. Малчдын ахуй, соёлын үзүүлэлт / дүүргээр /

Дүүрэг	Цахилгааны эх үүсвэртэй өрх	Телевизортой өрх	Малын хашаатай өрх	Худагтай өрх	Авто машинтай		Мотоциклтэй		Трактортай	
					өрх	автомашинны тоо	өрх	мотоциклийн тоо	өрх	тракторын тоо
Багануур	255	255	264	18	79	79	90	90	5	5
Багахангай	18	24	33	4	23	25	19	19	2	2
Баянзүрх	663	576	695	30	86	94	32	32	8	8
Налайх	173	231	332	18	72	73	33	33	2	2
Сонгинохайрхан	501	761	695	24	179	186	28	28	49	58
Сүхбаатар	11	11	11	9	9	9	3	4	2	2
Хан-Уул	122	111	124	29	42	42	15	15	7	7
Чингэлтэй	95	95	95	6	16	16	5	5	-	-
Нийслэлийн дүн	1838	2064	2249	138	506	524	225	226	75	84

Малчдын нүүдлийн шинж чанараас хамааран тэдний механикжсан техник хэрэгслийн тоо жилээс жилд буурсаар байна. Энэ нь зах зээлд бензин шатахууны үнэ өссөн, махны үнэ өссөнөөр машин техник хэрэгслээ малаар сольж малаа өсгөж зах зээлд борлуулах болсонтой холбоотой юм.

Цахилгаан гэрэлтэй айл өрхийн тоо өмнөх оноос 0.8 хувиар, телевизортой өрх 11.9 хувиар, худагтай өрхийн тоо 5.3 хувиар, 20.3 хувиар, автомашинтай өрхийн тоо 8.1 хувиар, трактортой өрхийн тоо 47.1 хувиар өсч, малын хашаатай өрхийн тоо 9.6 хувиар буурсан байна.

Малын хашааны тоо буурсан гол шалтгаан нь тавиул малыг эзэн дээр нь тоолж тусад нь өрх болгон бүртгэсэнтэй холбоотой юм.

III. Мал, тэжээвэр амьтдын тоо, бүтэц, бүрэлдэхүүн

Нийт малын тоо Монгол улсад 2006 онд 34802.9 сая толгой тоологдсон бөгөөд нийслэл хотод байгаа мал 0.9 хувийг эзэлж байна. Нийслэл хотод нийт 321970 толгой мал тоологдсон нь 2005 оноос 30.3 хувиар буюу 74863 толгой малаар өссөн байна. Малын тоог өмнөх онтой харьцуулахад тэмээ 10 толгой буюу 10.8 хувиар, адуу 2674 толгой буюу 15.9 хувиар, үхэр 4959 толгой буюу 9.9 хувиар, хонь 34825 толгой буюу 37.0 хувиар, ямаа 32395 толгой буюу 37.7 хувиар өсчээ. 2006 онд цаг агаарын таатай байдлаас шалтгаалж малын тоо өссөн байна.

Хүснэгт 4. Малын тоо төрлөөр / сүүлийн жилүүдэд /

төрлөөр	2000 он	2001 он	2002 он	2003 он	2004 он	2005 он	2006 он	өсөлт, бууралт, хувиар
Бодоор *	93289	86862	87097	88945	86991	93460	110962	18.7
Толгойн тоо	230639	221418	233455	243250	226358	247107	321970	30.3
Тэмээ	78	55	61	49	40	93	103	10.8
Адуу	20073	18279	16211	17457	17588	16835	19509	15.9
Үхэр	48576	44758	45399	44807	45370	50044	55003	9.9
Хонь	102809	94842	94149	96759	85259	94199	129024	37.0
Ямаа	59103	63484	77635	84178	78101	85936	118331	37.7

*-Бодод шилжүүлэхдээ адуу үхрийг нэг бод, тэмээг 1.5 бод, 6 хонь, 8 ямааг тус бүр нэг бод гэж тооцов.

Хүснэгт 5. Нийт сүрэгт таван төрлийн малын эзлэх хувь

төрлөөр	2000 он	2001 он	2002 он	2003 он	2004 он	2005 он	2006 он
Тэмээ	0.03	0.02	0.03	0.02	0.02	0.04	0.03
Адуу	8.7	8.3	6.9	7.2	7.8	6.8	6.1
Үхэр	21.1	20.2	19.4	18.4	20.0	20.3	17.1
Хонь	44.6	42.8	40.3	39.8	37.7	38.1	40.1
Ямаа	25.6	28.6	33.3	34.6	34.5	34.8	36.7
Бүгд	100.0	100.0	100.0	100.0	100.0	100.0	100.0

Хөдөө аж ахуйн салбараар авч үзвэл 2006 онд иргэдийн хувийн мал 310608 толгой, аж ахуйн нэгж, байгууллагын мал 11362 болж өмнөх оноос иргэдийн мал 29.7 хувиар буюу 71042 толгой, аж ахуйн нэгж, байгууллагын мал 50.7 хувиар буюу 3821 толгой малаар тус тус өсчээ. 2006 онд малын тоо Баянгол дүүрэгт 13.2 хувиар буурч, бусад дүүргийн малын тоо 9.4-59.4 хувиар тус тус өссөн байна.

Нийслэлд нийт малын тоогоор Багануур дүүрэг 87958 толгой малаар тэргүүлж байгаа бөгөөд өмнөх оноос 32775 толгой малаар өссөн байна. Малын төрлөөр авч үзвэл үхрийн тоогоор Сонгинохайрхан дүүрэг, бусад малын төрөл дээр Багануур дүүрэг тэргүүлж байна. Харин хамгийн цөөн малтай нь Баянгол дүүрэг 59 толгой мал тоологдсон бөгөөд өмнөх оноос 13.2 хувиар буурчээ.

Хүснэгт 6. Малын тоо, байршлаар

Дүүргийн нэрс	2005 он	2006 он	үүнээс :					өсөлт, бууралт
			тэмээ	адуу	үхэр	хонь	ямаа	
Багануур	55183	87958	62	5786	7144	43399	31567	59.4
Багахангай	9950	11647	6	1289	873	4547	4932	17.1
Баянгол	68	59	0	1	34	0	24	-13.2
Баянзүрх	42399	52565	3	2969	11206	18843	19544	24.0
Налайх	44966	54033	10	4183	8799	22420	18621	20.2
Сонгинохайрхан	58286	69682	5	2444	15961	25868	25404	19.6
Сүхбаатар	4647	5082	2	326	3034	489	1231	9.4
Хан-Уул	29634	38574	15	2444	6765	13074	16276	30.2
Чингэлтэй	1974	2370	0	67	1187	384	732	20.1
Нийслэлийн дүн	247107	321970	103	19509	55003	129024	118331	30.3

Нийт малын дүнд дүүргүүдийн эзлэх хувийн жинг авч үзвэл Багануур дүүрэг 27.3 хувь, Сонгинохайрхан дүүрэг 21.6 хувь, Налайх дүүрэг 16.8 хувь, Баянзүрх дүүрэг 16.3 хувь, Хан-Уул дүүрэг 12.0 хувь, Багахангай дүүрэг 3.6 хувь, Сүхбаатар дүүрэг 1.6 хувь, Чингэлтэй дүүрэг 0.7 хувь, Баянгол дүүрэг 0.02 хувийг тус тус эзэлж байна.

Мал аж ахуй эрхлэхийг хориглох бүсийн мал Монгол улсын Засгийн газрын 133 дугаар тогтоол, нийслэлийн засаг даргын 411 дугаар захирамжаар “нийслэлийн нутаг дэвсгэрт иргэд, аж ахуйн нэгж, байгууллагаас мал аж ахуй эрхлэх журам”-ийг баталсан бөгөөд энэ журмын хавсралтанд нийслэлд мал аж ахуй эрхлэх хориглох бүсийн хилийг тогтоосон. Энэ бүсэд хотын төвийн Баянгол, Чингэлтэй, Сүхбаатар дүүргийн нутаг дэвсгэр бүхэлдээ Баянзүрх, Сонгинохайрхан, Хан-Уул дүүргийн Гачуурт, Жаргалант, Туул тосгон, Өлзийт, Хонхор хорооноос бусад бүх хорооны нутаг дэвсгэр, Богд уул хамрагдана.

Хүснэгт 7. Мал аж ахуй эрхлэхийг хориглох бүсэд байгаа малын тоо, дүүргээр

	2002 он	2003 он	2004 он	2005 он	2006 он	<u>2006</u> 2002 %	<u>2006</u> 2005 %
Баянгол	233	173	113	68	59	-3.9 äàð	-13.2
Сүхбаатар	6337	4929	4800	4647	5082	-19.8	9.4
Чингэлтэй	2940	2545	2292	1974	2370	-19.4	20.1
Баянзүрх (11, 20-р хороо ороогүй)	5921	5089	4855	4646	4379	-26.0	-5.7
Сонгинохайрхан (21-р хороо ороогүй)	12107	10368	15873	14761	15700	29.7	6.4
Хан- Уул (13, 14-р хороо ороогүй)	11682	7209	7128	8030	10627	-9.0	32.3
Хориглох бүсэд байгаа малын дүн	39220	30313	35061	34126	38217	-2.6	12.0

2002 онд нийслэлийн нутаг дэвсгэрт мал аж ахуй эрхлэх талаар авах арга хэмжээ хэрэгжиж эхэлсэн бөгөөд 2006 оны мал тооллогын дүнд харьцуулж үзвэл Баянгол дүүрэгт 3.9 дахин, Сүхбаатар, Чингэлтэй, Баянзүрх, Хан-Уул дүүргүүдэд 9.0-26.0 хувиар тус тус буурч, Сонгинохайрхан дүүрэгт 29.7 хувиар өссөн байна. Сонгинохайрхан дүүргийн мал аж ахуй эрхлэхийг хориглох бүсэд байгаа малын тоо өссөн гол шалтгаан нь 20-р хорооны нутаг дэвсгэрийн захын хэсэг болох Мал бордох, Эмээлт, Хайртхаан, Хурганы аж ахуй гэдэг газруудад малын тоо өссөн явдал юм.

Хориглох бүсийн малын тоог өмнөх онтой харьцуулахад Баянгол дүүрэг 13.2 хувиар, Баянзүрх дүүрэг 5.7 хувиар буурч, Сүхбаатар дүүрэг 9.4 хувиар, Чингэлтэй дүүрэг 20.1 хувиар, Сонгинохайрхан дүүрэг 6.4 хувиар, Хан-Уул дүүрэг 32.3 хувиар тус тус өссөн байна.

Хан-Уул дүүргийн мал аж ахуй эрхлэхийг хориглох бүсийн малын тоо өссөн гол шалтгаан нь Биокомбинатын орчим, 12-р хорооны малын тоо өссөнтэй холбоотой юм. 2006 оны байдлаар мал аж ахуй эрхлэхийг хориглох бүсэд байгаа малын тоо 38217 толгойд хүрч нийт малын 11.9 хувийг, өрхийн тоо 2310 буюу нийт өрхийн 34.9 хувийг эзэлж байна.

Мал аж ахуй эрхлэхийг хориглох бүсэд байгаа малын 3.5 хувийг адуу, 32.7 хувийг үхэр, 24.1 хувийг хонь, 39.7 хувийг ямаа эзэлж, 4 тэмээ тоологджээ.

Хүснэгт 8. 2006 онд Мал аж ахуй эрхлэхийг хориглох бүсэд байгаа малтай өрх, малын тоо, дүүргээр

Дүүргийн нэрс	Малтай өрхийн тоо	Малын тоо	үүнээс :				
			тэмээ	адуу	үхэр	хонь	ямаа
Баянгол	10	59	-	1	34	-	24
Сүхбаатар	438	5082	2	326	3034	489	1231
Чингэлтэй	210	2370	-	67	1187	384	732
Баянзүрх (11, 20-р хороо ороогүй)	280	4379	0	145	1439	1095	1700
Сонгинохайрхан (21-р хороо ороогүй)	994	15700	1	317	4350	4552	6480
Хан- Уул (13, 14-р хороо ороогүй)	378	10627	1	476	2448	2691	5011
Дүн	2310	38217	4	1332	12492	9211	15178

Амины малын тоо 2006 онд иргэдийн хувийн малын тоо 310608 толгой болж нийт малын 96.5 хувийг эзэлж байна. Нийт тоологдсон тэмээний 97.1 хувь, адууны 96.8 хувь, үхрийн 98.8 хувь, хонины 94.1 хувь, ямааны 97.9 хувийг хувийн аж ахуйн мал эзэлж байна. Хувийн малын тоо өмнөх оноос 71042 толгой буюу 29.7 хувиар өсчээ.

2006 оны иргэдийн хувийн малын бүлэглэлтээс авч үзвэл 10 хүртэлх малтай өрх, 31-50 хүртэлх малтай өрхийн тоо өмнөх оноос буурч, бусад бүлгийн малтай өрхийн тоо өссөн байна.

Нийслэлийн хэмжээнд 1000 дээш малтай 12 өрх Багануур, Налайх, Баянзүрх дүүрэгт тус тус тоологдсон бөгөөд хамгийн олон малтай нь Баянзүрх дүүргийн 20-р хорооны иргэн Даваагийн Баттогтохийн 3010 толгой мал тоологдсон байна.

Хүснэгт 9. Хувийн аж ахуйн мал, төрлөөр

Он	Бүгд	үүнээс :				
		тэмээ	адуу	үхэр	хонь	ямаа
2000	215015	78	19528	47246	90658	57505
2001	209555	55	17870	43912	85186	62532
2002	221981	56	15928	44793	85163	76041
2003	232871	44	17128	44000	89149	82550
2004	216554	35	17069	45024	78517	75909
2005	239566	87	16495	49445	89004	84535
2006	310608	100	18879	54362	121366	115901

Нийслэлийн малтай нэг өрхөд 49 толгой мал, бодод шилжсэнээр 17 толгой мал ногдож байгаа бөгөөд малтай өрхийн ам бүлийн нэг хүнд 13 толгой мал, бодод шилжсэнээр 4.6 бод мал ногдож байна.

Малтай нэг өрхөд ногдох малын тоогоор Багануур дүүрэг /нэг өрхөд 133 толгой мал/ тэргүүлж байна.

Хүснэгт 10. Иргэдийн хувийн малын бүлэглэлт

	Малтай өрхийн тоо				Малын тоо			
	2003 он	2004 он	2005 он	2006 он	2003 он	2004 он	2005 он	2006 он
Дүн	6841	6881	6514	6617	232871	216554	239566	310608
10 хүртэл малтай	3456	3698	3226	2971	16344	18953	17237	15931
11-30 малтай	1355	1371	1361	1495	24226	27021	27466	26993
31-50 малтай	671	654	657	645	25961	24584	27424	25294
51-100 малтай	760	642	683	729	52560	44478	45774	53614
101-200 малтай	406	358	397	486	53954	47826	52936	70225
201-500 малтай	169	136	172	240	43038	38031	52723	75612
501-999 малтай	21	20	10	39	13575	12747	6365	27087
1000-1499 малтай	3	1	7	10	3213	1128	7559	11327
1500-2000 малтай	-	1	1	1	-	1786	2082	1515
2001-дээш малтай	-	-	-	1	-	-	-	3010

Нийслэлийн өмчийн мал Нийслэлийн өмчийн малыг "Дарцагт" ХХК хариуцан ажилладаг бөгөөд Төв аймгийн Баянцагаан, Баян, Эрдэнэ суманд 5 малчин өрх 1389 толгой мал тоолуулжээ. Нийслэлийн өмчит малыг доорх 5 өрхийн 11 малчид Дарцагт компанитай энгийн гэрээгээр буюу бойжуулсан төлөөс тодорхой хувийг хүртдэг байна.

Хүснэгт 11. Нийслэлийн өмчит малын тоо, малчдаар

Малчдын нэрс	2006 он	үүнээс :			
		адуу	үхэр	хонь	ямаа
Амартүвшин/Баянцагаан сум/	465	2	11	400	52
Долцон /Баянцагаан сум/	306	2	6	168	130
Батчулуун /Баян сум/	242	-	-	181	61
Бямба /Баян сум/	208	-	-	166	42
Ганболд /Эрдэнэ сум/	168	2	-	106	60
Дүн	1389	6	17	1021	345

Малын тоо өмнөх оноос 6.9 хувиар өссөн бөгөөд малын хорогдол гараагүй, 3 үхэр, 198 хонь, 86 ямааг хүнсэнд хэрэглэсэн байна. Нийт малд адуу 0.5 хувийг, үхэр 1.2 хувийг, хонь 73.5 хувийг, ямаа 24.8 хувийг эзэлж байна.

Дарцагт компани нь нийслэлийн өмчит малыг өсгөх, үүлдэр угсааг сайжруулах зорилгоор шилмэл

омог, цэвэр үүлдрийн малыг үржүүлж байна.

Хүснэгт 12. Хээлтэгч малын тоо, төрлөөр

төрлөөр	2001 он	2002 он	2003 он	2004 он	2005 он	2006 он	$\frac{2006}{2005} \%$
Тэмээ	15	11	9	9	21	28	133.3
Адуу	6158	4896	5645	5484	4884	5483	112.3
Үхэр	21582	20657	21597	22077	23609	25462	107.8
Хонь	46286	43411	46522	41366	45994	62269	135.4
Ямаа	32871	35643	42993	38565	41805	56532	135.2
Бүгд	106912	104618	116766	107501	116313	149774	128.8

Хээлтэгч мал Мал, тэжээвэр амьтдын тооллогоор 149774 толгой хээлтэгч мал тоологдсон нь 2005 оноос 28.8 хувиар буюу 33461 хээлтэгч малаар өссөн бөгөөд үүнээс ингэ 33.3 хувиар, гүү 12.3 хувиар, үнээ 7.8 хувиар, эм хонь 35.4 хувиар, эм ямаа 35.2 хувиар тус тус өсчээ.

Хээлтэгч мал нийт сүргийн 46.5 хувийг эзэлж байгаа бөгөөд тэмээний 27.2 хувийг ингэ, адууны 28.1 хувийг гүү, үхрийн 46.3 хувийг үнээ, хонины 48.3 хувийг эм хонь, ямааны 47.8 хувийг эм ямаа тус тус эзэлж байна. Хээлтэгч малын 96.2 хувийг амины аж ахуйн мал эзэлж байна. Хээлтэгч малын тоог улсын дүнтэй харьцуулбал 14712.4 мянган малын 1.0 хувийг эзэлж байна.

Төл бойжилт

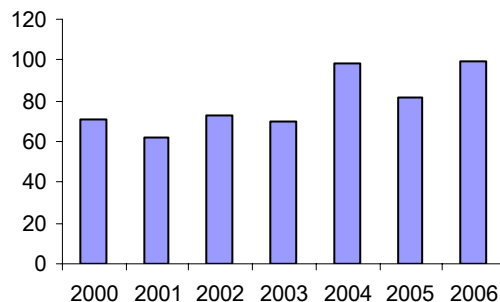
2006 онд нийт 99344 хээлтэгч мал төллөж, 100285 төл гарсны 99.0 хувь буюу 99317 төл бойжиж байна. Бойжсон төлийн тоо өмнөх оноос 21.3 хувиар буюу 17456 толгойгоор өсчээ. Улсын дүнтэй харьцуулбал 0.9 хувийг бойжсон төл эзэлж байна. 2006 оны байдлаар 13468 төлийг худалдан авч, 7059 төлийг худалдсан байна.

Тооллогын дүнгээр нийт 968 төл хорогдсон бөгөөд, энэ нь өмнөх оноос 26.4 хувиар буюу 348 төлөөр буурчээ.

Хүснэгт 13. Төл бойжилт, төрлөөр

	Бүгд					үүнээс :				
	2002 он	2003 он	2004 он	2005 он	2006 он	ботго	Унага	тугал	хурга	ишиг
Гарсан төл	74453	71418	100115	83177	100285	7	3378	18059	39978	38863
Бойжсон төл	72898	70203	98404	81861	99317	7	3248	17906	39657	38499
Хорогдсон төл	1555	1215	1711	1316	968	-	130	153	321	364
Бойжилтын хувь	97.9	98.3	98.3	98.4	99.0	100.0	96.2	99.2	99.2	99.1

Зураг 4. Бойжуулсан төл



Нийслэлийн Сонгинохайрхан, Баянзүрх, Баянгол, Налайх дүүргүүдэд төл бойжилтын хувь хотын дунджаас их буюу 99.2-100.0 хувьтай байна. 2006 онд нийслэл хотын дунджаар 100 эхээс 85 төл бойжуулсан байна. Үүний дотор 100 эхээс ботго 33, унага 66, тугал 76, хурга 86, ишиг 92-г тус тус бойжуулсан байна. 2006 онд 100 эхээс бойжуулсан төлийг өмнөх онтой зэрэгцүүлж үзвэл унага, хурга, ишигний тоо өсч, бусад төрөлд буурсан байна.

Том малын зүй бус хорогдол Хүснэгт 14. Том малын зүй бус хорогдол, дүүргээр

2006 онд оны эхний малын 0.9 хувьтай тэнцэх 2110 толгой том мал зүй бусаар хорогдсон нь 2005 оноос 22.1 хувиар буурсан байна.

Нийт хорогдлын 12.5 хувийг адуу, 22.2 хувийг үхэр, 36.1 хувийг хонь, 29.2 хувийг ямаа эзэлж байна.

Том малын зүй бус хорогдлын 46.5 хувь буюу 982 толгой мал өвчнөөр, 38.0 хувь буюу 802 толгой мал гэнэтийн аюулаар, 15.5 хувь нь бусад шалтгаанаар хорогджээ.

Дүүргийн нэрс	2005 он	2006 он	үүнээс :				
			тэмээ	адуу	үхэр	хонь	ямаа
Багануур	1036	841	-	145	98	341	257
Багахангай	71	113	-	38	15	30	30
Баянгол	1	-	-	-	-	-	-
Баянзүрх	257	199	-	31	58	43	67
Налайх	535	448	-	17	70	208	153
Сонгинохайрхан	535	269	-	15	138	73	43
Сүхбаатар	110	51	-	6	22	10	13
Хан-Уул	143	170	-	12	50	55	53
Чингэлтэй	19	19	-	-	18	1	-
Дүн	2707	2110	-	264	469	761	616

Гэнэтийн аюулаар хорогдсон малын тоо өмнөх оноос 1.6 дахин, өвчнөөр хорогдсон малын тоо өмнөх оноос 5.8 хувиар өсчээ.

Малын хээл хаялт, сувайралт 2006 онд оны эхний хээлтэгч малын 11.6 хувь буюу 13451 эх мал хээл хаяж, өнжсөн, сувайрсан ба өмнөх оныхоос 0.3 хувиар буюу 34 толгой малаар буурсан байна. Нийт төл өгөөгүй хээлтэгч малын 66.1 хувийг эм хонь, ямаа эзэлж байна. Мөн 10 тэмээ төл өгөөгүй өнжсөн байна.

Хүснэгт 15. Хээл хаяж сувайрсан эх малын тоо

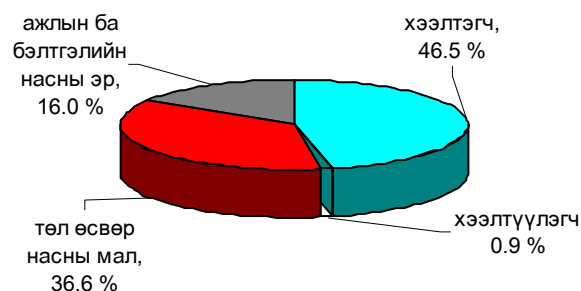
	Төл өгөөгүй хээлтэгч мал			үүнээс					
				Сувайрсан			Хээл хаясан		
	2004 он	2005 он	2006 он	2004 он	2005 он	2006 он	2004 он	2005 он	2006 он
Тэмээ	1	2	12	-	-	2	-	-	-
Адуу	1099	930	893	870	705	654	229	225	239
Үхэр	2865	3488	3658	2358	2593	3297	507	895	361
Хонь	4463	4687	4414	3395	3596	3473	1068	1091	941
Ямаа	5220	4378	4474	3939	3169	3384	1281	1209	1090
Бүгд	13648	13485	13451	10562	10063	10810	3085	3420	2631

Хээлтэгч хээлтүүлэгчийн тохиргоо**Хүснэгт 16. Хээлтүүлэгч малын тоо**

Малын үржлийн нормоор бог малын нэг хээлтүүлэгчид 25-30 хээлтэгч ногдох ёстой байхад нийслэлийн дунджаар нэг хээлтүүлэгчид 75.2 эм хонь, 70 эм ямаа ногдож хээлтүүлгийн тохиргоо алдагдсан байна.

	2001 он	2002 он	2003 он	2004 он	2005 он	2006 он	$\frac{2006}{2005}$ %
Буур	3	4	1	1	1	3	3 дах
Азарга	881	801	866	836	816	784	96.1
Бух	487	466	421	430	473	497	105.1
Хуц	803	862	870	751	733	828	113.0
Ухна	699	780	793	742	725	808	111.4
Бүгд	2873	2913	2951	2760	2748	2920	106.3

Зураг 5. Сүргийн бүтэц



Сүргийн бүтэц Нийслэлийн нийт мал сүргийн 36.6 хувь буюу 117767 нь төл, өсвөр насны, 46.5 хувь буюу 149774 нь хээлтэгч, 16.0 хувь буюу 51536 нь нас гүйцсэн эр мал, 0.9 хувь буюу 2893 нь хээлтүүлэгч мал байна.

Цэвэр үүлдрийн болон эрлийз, нутгийн шилдэг омгийн мал

2006 онд цэвэр үүлдрийн 802 толгой, эрлийз үүлдрийн 3898 толгой, шилдэг омгийн 56 толгой мал тоологджээ. Шилдэг үүлдэрийн малаас галбын улаан тэмээ 1, галшрын хурдан, дархадын цагаан адуу 2, баяндэлгэрийн

шилдэг омгийн улаан ямаа 56 толгой мал тоологдсон байна. Цэвэр, эрлийз, шилдэг омгийн малын 90.1 хувь буюу 4287 нь хээлтэгч, 2.3 хувь буюу 108 толгой хээлтүүлэгч мал эзэлж байна. Нийслэл хотод үхрийн үүлдэрээс симменталь, алатау, хар тарлан, ямааны үүлдэрээс Төв аймгийн Баяндэлгэрийн улаан, Өнжүүлгийн ямаа голлох байр суурийг эзэлж байна.

Малын хэрэглээний зарлага Оны эхний нийт малын 5.3 хувьтай тэнцэх 13203 толгой малыг хүнсний хэрэглээнд зарцуулсан нь 2005 оныхоос 3326 толгой малаар буурсан байна. Хүнсэнд зарцуулсан малын 40.7 хувийг хонь, 33.3 хувийг ямаа, 26.0 хувийг бод мал эзэлж байна. 2006 оны туршид нийт 57050 толгой мал шилжих хөдөлгөөнөөр зарлагдаж, 66037 толгой мал шилжин ирсэн байна. Мөн малчид аж ахуйн дотоод хэрэгцээндээ 22815 толгой мал зарцуулж, 1712 мал хулгайд алдаж, 2110 толгой мал зүй бусаар хорогдсон байна.

Хүснэгт 17. Малын орлого, зарлагын хөдөлгөөн /толгойгоор/

	2006 оны эхэнд	Орлого		Зарлага					2006 оны эцэст
		Шилжин ирсэн, худалдаж авсан	Бэлэн тоологдсон төл	Шилжин явсан, худалдсан	Алдсан мал	Зах зээлд /хүнсэнд/	АА-н дотоод хэрэглэсэн	Зүй бусаар хорогдсон	
Тэмээ	93	23	7	18	1	0	1	0	103
Адуу	16835	6381	3468	5084	444	612	771	264	19509
Үхэр	50044	6710	17727	10609	626	2812	4962	469	55003
Хонь	94199	27923	44793	21173	286	5378	10293	761	129024
Ямаа	85936	25000	39721	20166	355	4401	6788	616	118331
Дүн	247107	66037	105716	57050	1712	13203	22815	2110	321970

IV. Тэжээвэр амьтад**Хөдөө аж ахуйн тэжээвэр амьтад**

2006 оны мал, тэжээвэр амьтдын тооллогоор 244 өрх, аж ахуйн нэгжийн 10690 гахай, 271 өрх, аж ахуйн нэгжийн 156144 шувуу үүнээс 148338 тахиа, 2 цаа буга, 4 илжиг, 225 туулай, 14 хүдэр, 70 бүл зөгий тоологдсон байна. Өнгөрсөн оноос гахайн тоо 1.7 дахин, шувууны тоо 44.9 хувиар өсчээ.

Гахай, шувуу тэжээдэг аж ахуйн нэгжүүд 2006 оны байдлаар 36.4 тонн гахайн мах, 71.8 тонн шувууны мах, 17245.4 мянган ширхэг өндөг үйлдвэрлэн зах зээлд нийлүүлж байна. 2006 онд гахайн мах кг нь дунджаар 1650 төгрөг, шувууны мах 1143 төгрөг, өндөг ширхэг нь 112 төгрөг, зөгийн бал кг нь 6000-8000 төгрөгийн ханштай үйлдвэрээсээ гарсан байна. Хамгийн олон шувуутай Хан-уул дүүрэг 132045 шувуугаар тэргүүлж байхад Сонгинохайрхан дүүрэг 6190 гахайн тоогоор бусад дүүргээс тэргүүлж байна. Сүүлийн жилүүдэд иргэд, аж ахуйн нэгжүүд зэрлэг амьтад өсгөж үржүүлж ховор түүхий эд, бүтээгдэхүүнийг гаргаж авч байгаа бөгөөд нийслэлд 14 хүдэр тоологдсон байна.

Хүснэгт 18. Тэжээвэр амьтдыг өсгөж үржүүлдэг өрх, аж ахуйн нэгжийн тоо

	1996 он	1997 он	1998 он	1999 он	2000 он	2001 он	2002 он	2003 он	2004 он	2005 он	2006 он
Гахайтай	45	51	77	77	143	97	93	117	112	218	244
Шувуутай	126	117	146	142	156	186	206	202	202	277	271

Хүснэгт 19. Тэжээвэр амьтдын тоо, дүүргээр

Дүүргийн нэрс	Гахай	Шувуу	үүнээс тахиа	Буга	Илжиг	Хүдэр	Туулай	Зөгий
Багануур	20	1512	1512	0	0	0	0	0
Баянгол	40	154	0	0	0	0	8	0
Баянзүрх	693	2862	2862	2	0	14	35	0
Налайх	219	305	305	0	0	0	0	70
Сонгинохайрхан	6193	12863	5222	0	0	0	0	0
Сүхбаатар	287	2572	2561	0	1	0	15	0
Хан-Уул	3058	132045	132045	0	1	0	167	0
Чингэлтэй	180	3831	3831	0	2	0	0	0
Нийслэлийн дүн	10690	156144	148338	2	4	14	225	70

V. Бэлтгэсэн хадлан тэжээл 2006 онд нийслэлийн хэмжээгээр 6422 өрх, 19 аж ахуйн нэгж, байгууллага нийт 38710.8 тонн байгалийн хадлан, үүнээс иргэд өөрсдийн хүчээр 26813.8 тонн өвс, 750.0 тонн гар тэжээл бэлтгэсэн байна. Өнгөрсөн оныхтой харьцуулахад өвс хадлан 52.1 хувиар, тэжээл бэлтгэл 17.2 хувиар өссөн байна. Мөн даршны ургамал 25.1 тонн хураан авчээ.

Хүснэгт 20. Байгалийн хадлан, тэжээл бэлтгэл /тонн/

	1998 он	1999 он	2000 он	2001 он	2002 он	2003 он	2004 он	2005 он	2006 он
Байгалийн хадлан	29643.0	49510.8	37912.0	35869.6	30163.2	36658.0	34877.1	25451.6	38710.8
Тэжээл бэлтгэл	14186.0	22862.0	18544.8	423.2	406.0	466.1	672.8	639.9	750.0

VI. Худаг, усан сан 2006 онд улсын хэмжээгээр малын худаг, усан сангийн тооллого явагдаж, нийслэл хотын хэмжээнд мал услах 161 худаг, 43 усан сан тоологдсон байна. Нийт тоологдсон худгийн 23.6 хувь буюу 38 нь инженерийн хийцтэй худаг, 76.4 хувь буюу 123 нь энгийн уурхайн худаг хамрагджээ. Нийт худгаас хувийн аж ахуйн гаргасан 62 худаг, бэлчээрт байршдаг 36 худаг, ашигладаггүй 11 худаг тоологджээ. Нийслэлийн 4 дүүрэгт 43 усан сан 9421.9 м³ ус гаргах багтаамтай ажиллаж байна.

2006 онд шинээр мал услах 41 худаг хийж, 24 худаг засварласан бөгөөд үүнээс шинээр инженерийн хийцтэй өрөмдлөг хийсэн 18 худаг, засварласан 7 худаг, энгийн уурхайн 23 худаг шинээр, 17 худаг засварлаж 190.9 сая төгрөгийг зарцуулсан байна. Нийт зарцуулсан хөрөнгийн 19.5 хувийг улсын төсвийн хөрөнгөөр, 45.8 хувийг гадаадын орон, олон улсын байгууллага төсөл, хөтөлбөрийн хөрөнгөөр, 40.2 хувийг малчид иргэдийн өөрийн хөрөнгөөр хийсэн байна.

Худаг шинээр гаргах болон засварлахад 147 иргэн ажилласан байна. Мөн мал, тэжээвэр амьтадын тооллогоор 3487 малын хашаа тоологдож үүнээс 452 нь дулаан байр, 2968 нь саравчтай, 67 нь саравчгүй байр тоологджээ. Нийт хашааны 56.2 хувь буюу 1961 нь бод малын хашаа эзэлж байна.

2006 онд малжуулалтын талаар Сонгинохайрхан дүүргийн 21 –р хороонд 61 өрхийн 306 хүнд 244 бод мал өгч, малжуулалтанд зарцуулсан 35.1 сая төгрөгийг олон улсын байгууллагын төсөл, хөтөлбөрийн хөрөнгөөр санхүүжүүлсэн байна.

Хүснэгт 21. Худаг усан сангийн тоо, дүүргээр

Дүүрэг	Нийт худгийн тоо	үүнээс		нийт худгаас			Усан сан	
		инженерийн	энгийн уурхайн	хувийн аж ахуйн	бэлчээрт байршдаг	ашиглаг даггүй	тоо	багтаамж, м ³
Багануур	21	4	17	4	5	4	2	800.0
Багахангай	4	-	4	-	4	-	-	-
Баянзүрх	34	10	24	14	-	3	6	1210.0
Налайх	18	-	18	-	18	-	-	-
Сонгинохайрхан	40	11	29	20	5	4	26	5196.9
Сүхбаатар	15	2	13	6	-	-	-	-
Хан-Уул	29	11	18	18	4	-	9	2215.0
Улаанбаатар	161	38	123	62	36	11	43	9421.9

VII. Гэрийн тэжээвэр муур, нохойн бүртгэл Нийслэлийн Засаг даргын захирамжийн дагуу 2005 оноос эхлэн "Гэрийн тэжээвэр муур, нохойн бүртгэл"-ийг хийж эхэлсэн. 2006 онд хороодын Засаг дарга нар нийслэлийн 9 дүүргийн 121 хорооны 47380 нохой, 872 муурыг бүртгэлд авчээ.

Өмнөх оны дүнтэй харьцуулахад нохойн тоо 374 буюу 0.8 хувиар өсч, муурын тоо 198 буюу 18.5 хувиар буурсан байна.

Нохойн тоог дүүргээр авч үзвэл Сонгинохайрхан 25.2 хувь, Баянзүрх 23.0 хувь, Чингэлтэй 18.0 хувь, Хан-Уул 9.2 хувь, Сүхбаатар 10.3 хувь, Баянгол 6.9 хувь, Налайх 3.8 хувь, Багануур дүүрэг 3.2 хувь, Багахангай дүүрэг 0.4 хувийг эзэлж байна. Гэрийн тэжээвэр нохойн тоо Багахангай, Баянзүрх, Сонгинохайрхан, Сүхбаатар, Чингэлтэй дүүрэгт 0.6-15.9 хувиар өсч, бусад дүүрэгт 2.5-19.2 хувиар буурсан байна. Сонгинохайрхан дүүрэгт нохойн тоо хамгийн их буюу 1637 толгойгоор өссөн байна.

Хүснэгт 22. Нохойн тооны өсөлт, бууралт

дүүрэг	2005 он	2006 он	өсөлт, бууралт
Багануур	1539	1500	-2.5
Багахангай	158	167	5.7
Баянгол	3719	3294	-11.4
Баянзүрх	10846	10915	0.6
Налайх	1854	1780	-4.0
Сонгинохайрхан	10320	11957	15.9
Сүхбаатар	4819	4878	1.2
Хан-Уул	5370	4340	-19.2
Чингэлтэй	8381	8549	2.0
Дүн	47006	47380	0.8

Хүснэгт 23. Муурын тооны өсөлт, бууралт

дүүрэг	2005 он	2006 он	өсөлт, бууралт
Багануур	135	120	-11.1
Багахангай	13	12	-7.7
Баянгол	45	49	8.9
Баянзүрх	149	83	-44.3
Налайх	90	86	-4.4
Сонгинохайрхан	368	306	-16.8
Сүхбаатар	112	95	-15.2
Хан-Уул	56	46	-17.9
Чингэлтэй	102	75	-26.5
Дүн	1070	872	-18.5

Муурын тоо Баянгол дүүрэгт 8.9 хувиар өсч, бусад дүүрэгт 4.4-44.3 хувиар буурсан байна. Тооллогод хамрагдсан нохойн 40092 буюу 84.6 хувийг эр нохой, 7288 буюу 15.4 хувийг эм нохой, 820 буюу 94.0 хувийг эр муур, 53 буюу 6.0 хувийг эм муур эзэлж байна.

Хүснэгт 24. Нохойн тоо дүүргээр, хүйсээр

Дүүрэг	Бүгд	эр	эм
Багануур	1500	1373	127
Бага хангай	167	129	38
Баян гол	3294	2491	803
Баян зүрх	10915	9100	1815
Налайх	1780	1547	233
Сонгино хайрхан	11957	9254	2703
Сүхбаатар	4878	4431	447
Хан уул	4340	4029	311
Чингэлтэй	8549	7738	811
Хотын дүн	47380	40092	7288

Хүснэгт 25. Муурын тоо дүүргээр, хүйсээр

Дүүрэг	Бүгд	эр	эм
Багануур	120	113	7
Багахангай	12	11	1
Баянгол	49	44	5
Баянзүрх	83	75	8
Налайх	86	82	4
Сонгинохайрхан	306	297	9
Сүхбаатар	95	86	10
Хан-Уул	46	41	5
Чингэлтэй	75	71	4
Хотын дүн	872	820	53

Хүснэгт 26. Нохой тэжээдэг өрхийн тоо, сууцны төрлөөр

дүүрэг	Нохойн тоо	Тэжээдэг өрхийн тоо	үүнээс :	
			орон сууцанд	гэр хороололд
Багануур	1500	1349	65	1284
Багахангай	167	150	6	144
Баянгол	3294	2961	387	2574
Баянзүрх	10915	9813	589	9224
Налайх	1780	1600	112	1488
Сонгинохайрхан	11957	10749	814	9935
Сүхбаатар	4878	4385	202	4183
Хан-Уул	4340	3902	92	3810
Чингэлтэй	8549	7686	107	7579
Дүн	47380	42595	2374	40221

Нийслэлийн 42595 өрх нохой тэжээж байгаа бөгөөд орон сууцанд 2374 өрх, гэр хороололд 40221 өрх нохой тэжээдэг байна.

Орон сууцанд амьдардаг өрхүүдийн ихэнх хувь нь СӨХ-д хураамж төлдөггүй байна.

Орон сууцанд нохой тэжээдэг өрхийн тоо өмнөх оноос 19 өрхөөр буюу 0.8 хувиар буурч, гэр хороололд тэжээдэг өрхийн тоо өмнөх оноос 379 өрхөөр буюу 1.0 хувиар өсчээ.

Орон сууцанд нохой тэжээдэг өрхийн тоог дүүргээр өмнөх онтой харьцуулбал Баянгол 98 өрх, Хан-Уул дүүрэг 21 өрх, Багануур дүүрэг 2 өрхөөр тус тус буурсан байна.

Хүснэгт 27. Муур тэжээдэг өрхийн тоо, сууцны төрлөөр

дүүрэг	Муурын тоо	Тэжээдэг өрхийн тоо	үүнээс :	
			орон сууцанд	гэр хороололд
Багануур	120	120	11	109
Багахангай	12	12	5	7
Баянгол	49	49	27	22
Баянзүрх	83	77	4	73
Налайх	86	82	5	77
Сонгинохайрхан	306	306	41	265
Сүхбаатар	95	84	5	79
Хан-Уул	46	44	3	41
Чингэлтэй	75	74	3	71
Дүн	872	848	104	744

2006 онд муур тэжээдэг өрхийн тоо 848 болж өмнөх оноос 190 өрхөөр буюу 18.3 хувиар буурсан байна. Муур тэжээдэг нийт өрхийн 12.3 хувь нь орон сууцны, 87.7 хувь нь гэр хорооллын өрх эзэлж байна.

Муурын үүлдрийн хувьд манай оронд ихэвчлэн байдаг сибирийн муур, сиёмны муурын тоог гаргасан бөгөөд нийт муурын 92.3 хувийг эрлийз муур буюу монгол муур, 5.5 хувийг сибирийн муур, 2.2 хувийг сиёмны муур эзэлж байна. Мөн муурын тоог насаар авч үзвэл хамгийн их нь 9 настай муур 245 толгой, хамгийн бага нь 12 настай муур 19 толгой байна.

Хүснэгт 30. Муурын тоо үүлдэрээр

дүүрэг	Муурын тоо	Бусад муур	Сибирийн муур	Сиёмны муур
Багануур	120	107	13	-
Багахангай	12	9	2	1
Баянгол	49	40	3	6
Баянзүрх	83	77	-	6
Налайх	86	86	-	-
Сонгино хайрхан	306	297	9	-
Сүхбаатар	95	84	11	-
Хан-Уул	46	30	10	6
Чингэлтэй	75	75	-	-
Дүн	872	805	48	19

Хүснэгт 31. Муурын тоо, насаар

Насаар	Муурын тоо	эр	эм
1	26	16	10
2	25	18	7
3	26	19	7
4	110	102	8
5	64	59	5
6	60	42	18
7	76	53	23
8	90	58	32
9	245	210	35
10	66	55	11
11	65	57	8
12	19	19	0
Дүн	872	708	164

Нохойн тоог насаар нь тоолгоод хамруулсан бөгөөд нохой жилд 1-2 удаа гөлөглөдөг, нохойн насыг 1-12 жилээр тооцож тоолсон. 2006 оны тооллогоор хамгийн их нь 2 настай нохой 8117, бага нь 11 настай нохой 298 тоологдсон.

Хүснэгт 28. Гэрийн тэжээвэр нохойн тоо, насаар

Насаар	Бүгд	эр	эм
1	4821	3547	1274
2	8117	6516	1601
3	6522	5546	976
4	7201	5966	1235
5	6627	5583	1044
6	4589	3955	634
7	2768	2377	391
8	3003	2544	459
9	1037	823	214
10	1502	1340	162
11	298	267	31
12	895	847	48
Хотын дүн	47380	39311	8069

Хүснэгт 29. Гэрийн тэжээвэр нохойн үүлдэр, хүйсээр

үүлдэр	Бүгд	эр	Эм
Монгол нохой	22710	19414	3296
Хав, хавын төрөл	3225	2574	651
Немец овчарка	1685	1389	296
Боксёр	520	255	265
Дог	467	382	85
Лайка	222	152	70
Шотланд овчарка	220	188	32
Сембернар	245	215	30
Доберман	142	120	22
Родфеллер	45	32	13
Шнаудер	8	5	3
Бусад	17891	14570	3321
Хотын дүн	47380	39296	8084

Нохойн үүлдрийг манай улсад байдаг гол нэр төрлөөр хамруулсан бөгөөд нийт нохойн 47.9 хувийг монгол нохой, 6.8 хувийг хав, хавын төрөл, 3.6 хувийг немец овчарка, 1.1 хувийг боксёр үүлдрийн, 1.0 хувийг дог үүлдрийн, 39.6 хувийг бусад үүлдрийн нохой буюу эрлийз нохой эзэлж байна. Монгол нохойн 85.5 хувийг эр, 14.5 хувийг эм нохой эзэлжээ.

Нийслэлд бүртгэгдсэн нийт нохойн 5213 буюу 11.0 хувийг паспорттой, 89.0 хувь нь паспортгүй нохой, 2518 буюу 5.3 хувь нь хошуувчтай, 94.7 хувь нь хошуувчгүй нохой эзэлж байна.

Хүснэгт 32. Нохойн тоо, паспорт, хошуувч, тарилгад хамрагдсан эсэх, дүүргээр

Дүүрэг	Нохойн тоо	Паспорттой		Хошуувчтай		Урьдчилан сэргийлэх тарилганд хамрагдсан		
		тийм	үгүй	тийм	үгүй	галзуу	гудрага	бусад
Багануур	1500	74	1426	56	1444	61	61	21
Багахангай	167	145	22	115	52	1	1	12
Баянгол	3294	300	2994	304	2990	421	581	236
Баянзүрх	10915	1273	9642	454	10461	2285	2247	1993
Налайх	1780	430	1350	39	1741	538	537	258
Сонгинохайрхан	11957	1374	10583	628	11329	1965	1272	656
Сүхбаатар	4878	265	4613	241	4637	868	855	836
Хан-Уул	4340	292	4048	145	4195	262	577	49
Чингэлтэй	8549	1060	7489	536	8013	918	686	246
Хотын дүн	47380	5213	42167	2518	44862	7319	6817	4307

Нохойн урьдчилан сэргийлэх галзуу өвчний тарилгад нийт нохойн 15.4 хувь нь, гудрага өвчний тарилгад 14.4 хувь нь, бусад тарилгад 9.1 хувь нь хамрагджээ.

ooOoo