



WESTERLAND  
SYLT



## Tourismus-Statistik 2005



[www.westerland.de](http://www.westerland.de)

## **INHALTSVERZEICHNIS**

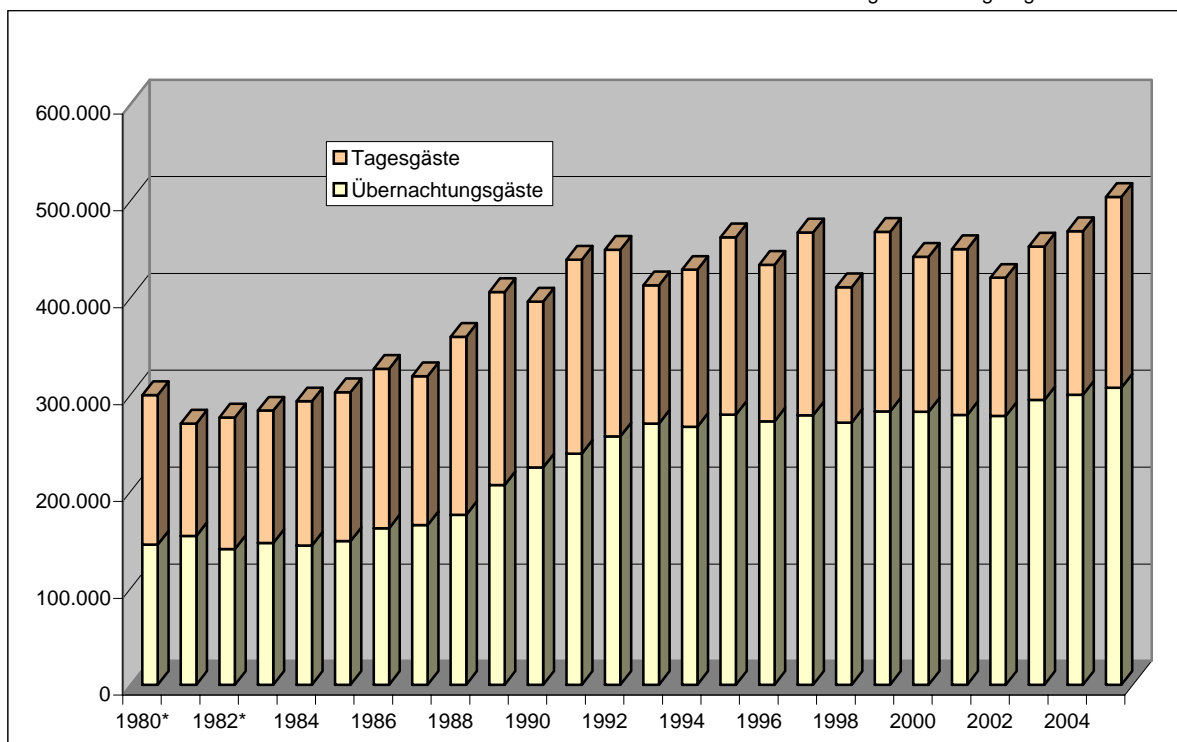
Seite 2	Gesamtgäitezahlen (1980 bis 2005)
Seite 3	Gäste- und Übernachtungszahlen (1980 bis 2005)
Seite 4	Gliederung nach Übernachtungsarten
Seite 5	Jahresübersicht der Gäste und Übernachtungen
Seite 6	Sonnenstunden pro Monat
Seite 7	Ferienzeiten der Bundesländer 2005
Seite 8	Kurgäste mit einer offenen Badekur
Seite 9	Gelöste Jahreskarten Durchschnittliche Aufenthaltsdauer aller Übernachtungsgäste
Seite 10 - 11	Gäste in den einzelnen Beherbergungskategorien prozentuale Verteilung von Betten - Gästen - Übernachtungen ausländische Übernachtungsgäste
Seite 12	Aufgliederung der Gäste nach Altersgruppen
Seite 13	Gäste - und Übernachtungen nach Herkunftsländern
Seite 14	Gästeanteile der Herkunftsländer
Seite 15	gelöste Tageskarten an den Servicepunkten
Seite 16	Anwendungsarten im "Syltness-Center"
Seite 17	Entwicklung der Anwendungsarten
Seite 18	Besucherzahlen Freizeitbad "Sylter-Welle"
Seite 19	Übersicht der Veranstaltungen
Seite 20	Verkehrsanbindungen nach Sylt

## Gesamtgästepzahlen (Tages- und Übernachtungsgäste)

Jahr	Gesamtgäste	Übernachtg.-Gäste	Tagesgäste
1980*	299.307	144.956	154.351
1981*	269.633	153.918	115.715
1982*	276.027	140.386	135.641
1983	283.145	146.514	136.631
1984	292.736	143.762	148.974
1985	302.014	148.324	153.690
1986	326.254	161.748	164.506
1987	318.763	165.106	153.657
1988	359.422	175.725	183.697
1989	405.625	206.210	199.415
1990	395.650	224.484	171.166
1991	439.002	238.738	200.264
1992	449.310	256.417	192.893
1993	412.450	269.632	142.818
1994	428.555	266.470	162.085
1995	461.961	278.903	183.058
1996	433.664	272.228	161.436
1997	467.182	278.402	188.780
1998	410.395	270.690	139.705
1999	467.682	282.372	185.310
2000	441.956	281.939	160.017
2001	449.983	278.568	171.415
2002	420.290	277.727	142.563
2003	452.511	294.046	158.465
2004	468.286	299.419	168.867
2005**	503.745	306.798	196.947

\* Übernacht.-Gäste hochgerechnet

\*\* Mißbrauch im Tageskartenverkauf, bedingt durch Preisgleichstellung Tageskarte-Gästekarte



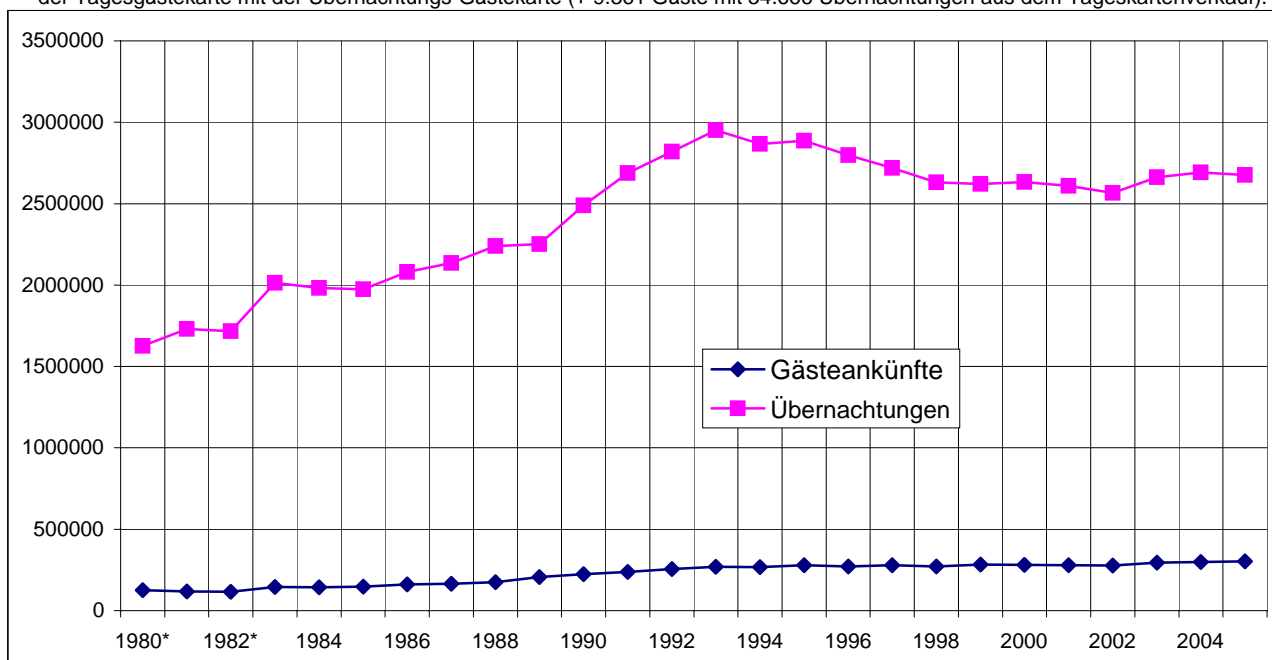
## Gäste und Übernachtungen

Veränderungen Übern.

Jahr	Gäste	Übernachtungen	absolut	in %
1980*	125.675	1.626.869		
1981*	117.266	1.729.603	102.734	6,3
1982*	116.917	1.716.869	-12.734	-0,7
1983	145.280	2.013.856	296.987	17,3
1984	143.762	1.981.739	-32.117	-1,6
1985	148.324	1.974.578	-7.161	-0,4
1986	161.748	2.081.258	106.680	5,4
1987	165.106	2.134.665	53.407	2,6
1988	175.725	2.239.254	104.589	4,9
1989	206.210	2.250.641	11.387	0,5
1990	224.484	2.489.337	238.696	10,6
1991	238.738	2.688.291	198.954	8,0
1992	256.417	2.819.037	130.746	4,9
1993	269.632	2.951.319	132.282	4,7
1994	266.470	2.866.743	-84.576	-2,9
1995	278.903	2.886.571	19.828	0,7
1996	272.228	2.798.209	-88.362	-3,1
1997	278.402	2.719.894	-78.315	-2,8
1998	270.690	2.630.415	-89.479	-3,3
1999	282.372	2.620.287	-10.128	-0,4
2000	281.939	2.632.497	12.210	0,5
2001	278.568	2.609.371	-23.126	-0,9
2002	277.727	2.565.269	-44.102	-1,7
2003	294.046	2.661.778	96.509	3,8
2004	299.419	2.692.293	30.515	1,1
2005**	316.159	2.755.807	63.514	2,4

\* Erfassungszeitraum April - September

\*\* fiktive Hochrechnung aufgrund von Mißbrauch im Tageskartenverkauf, bedingt durch die Preisgleichstellung der Tagesgästekarte mit der Übernachtungs-Gästekarte (+ 9.361 Gäste mit 54.666 Übernachtungen aus dem Tageskartenverkauf).



# Gliederung nach Übernachtungsarten

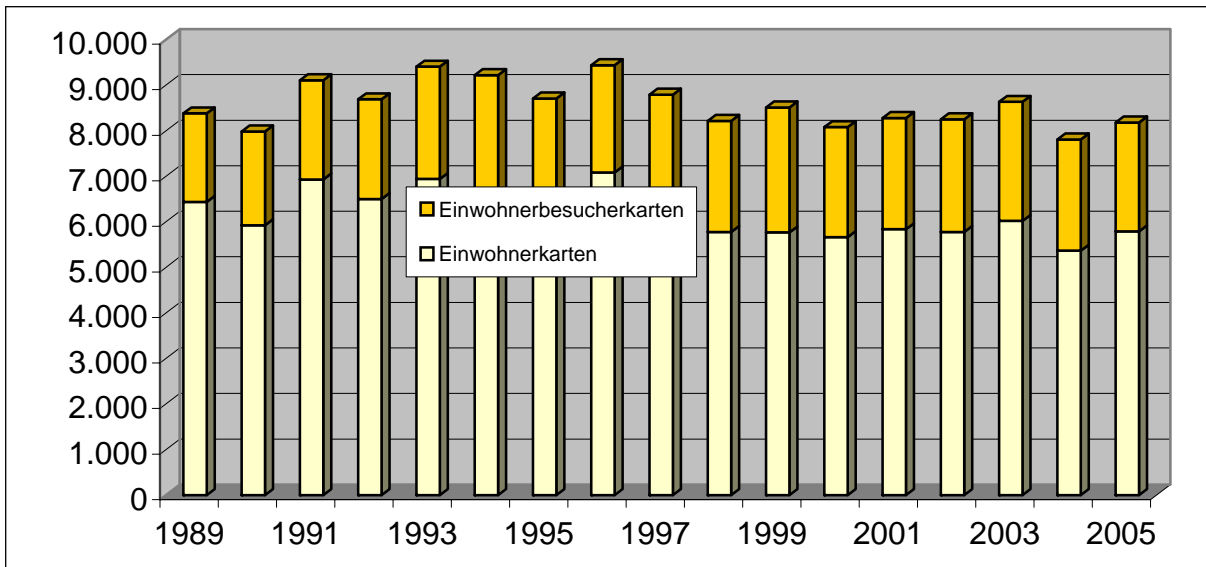
## 1. Übernachtungsgäste (Ankünfte)

	2004	2005	Veränderung absolut	in %
1.1 Gäste	286.821	294.406	7.585	2,6
1.2 Kinder in Kinderheimen	2.059	1.924	-135	-6,6
1.3 Camper	10.539	10.468	-71	-0,7
<b>1.4 Gesamt:</b>	<b>299.419</b>	<b>306.798</b>	<b>7.379</b>	<b>2,5</b>

## 2. Übernachtungen

	2004	2005	Veränderung absolut	in %
2.1 Gäste	2.509.322	2.536.207	26.885	1,1
1.2 Kinder in Kinderheimen	70.328	66.084	-4.244	-6,0
2.3 Camper	112.643	98.850	-13.793	-12,2
<b>2.4 Gesamt:</b>	<b>2.692.293</b>	<b>2.701.141</b>	<b>8.848</b>	<b>0,3</b>

Einwohnerkarten		Einwohnerbesucherkarten	
1989	6.440	1989	1.941
1990	5.925	1990	2.061
1991	6.927	1991	2.180
1992	6.503	1992	2.187
1993	6.940	1993	2.466
1994	6.448	1994	2.775
1995	6.373	1995	2.335
1996	7.085	1996	2.351
1997	6.372	1997	2.421
1998	5.778	1998	2.436
1999	5.766	1999	2.742
2000	5.667	2000	2.411
2001	5.836	2001	2.440
2002	5.777	2002	2.473
2003	6.019	2003	2.615
2004	5.365	2004	2.442
2005	5.793	2005	2.387



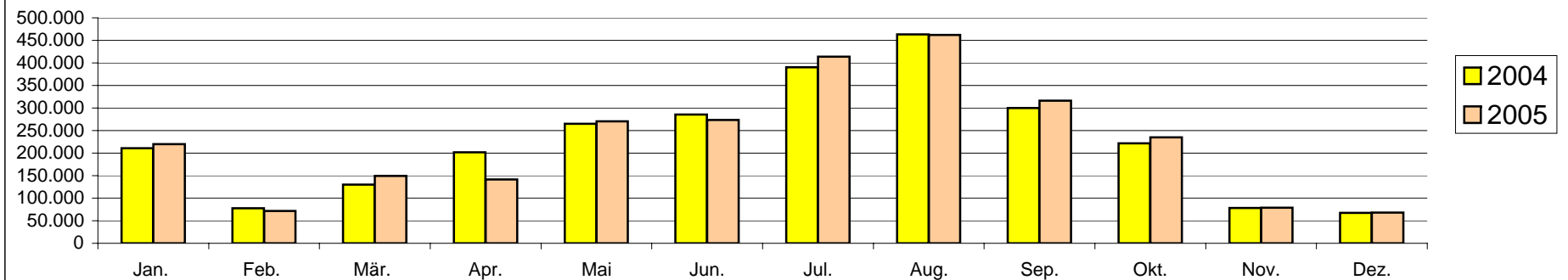
## Gäste und Übernachtungen in den einzelnen Monaten (incl. Camper und Kinder)

Gäste	Jan.	Feb.	Mär.	Apr.	Mai	Jun.	Jul.	Aug.	Sep.	Okt.	Nov.	Dez.	Gesamt
<b>2004</b>	10.918	9.846	17.738	26.919	34.786	30.131	43.854	42.962	33.074	27.390	8.750	13.051	<b>299.419</b>
<b>2005 *</b>	11.943	9.352	20.438	18.750	35.352	29.297	48.906	42.738	38.288	30.399	8.460	12.875	<b>306.798</b>
<b>Diff. absolut</b>	1.025	-494	2.700	-8.169	566	-834	5.052	-224	5.214	3.009	-290	-176	<b>7.379</b>
<b>Differenz in %</b>	9,4	-5,0	15,2	-30,3	1,6	-2,8	11,5	-0,5	15,8	11,0	-3,3	-1,3	<b>2,5</b>

Übernachtungen	Jan.	Feb.	Mär.	Apr.	Mai	Jun.	Jul.	Aug.	Sep.	Okt.	Nov.	Dez.	Gesamt
<b>2004</b>	210.771	77.962	130.406	201.648	265.094	285.418	390.098	463.255	300.037	221.572	78.474	67.558	<b>2.692.293</b>
<b>2005 *</b>	219.754	71.573	149.648	141.818	270.395	273.513	413.999	462.023	316.329	234.860	78.868	68.361	<b>2.701.141</b>
<b>Diff. absolut</b>	8.983	-6.389	19.242	-59.830	5.301	-11.905	23.901	-1.232	16.292	13.288	394	803	<b>8.848</b>
<b>Differenz in %</b>	4,3	-8,2	14,8	-29,7	2,0	-4,2	6,1	-0,3	5,4	6,0	0,5	1,2	<b>0,3</b>

\* Mißbrauch im Tageskartenverkauf, bedingt durch Preisgleichstellung Tageskarte-Gästekarte

### Übernachtungen



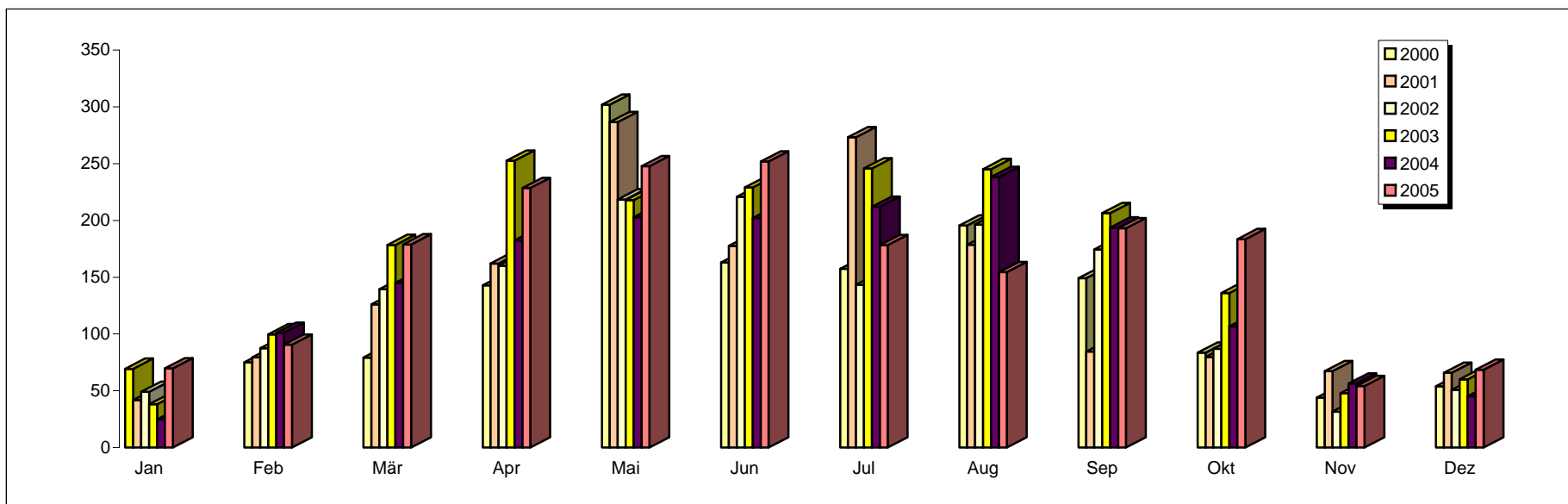
## Sonnenstunden pro Monat

	Jan	Feb	Mär	Apr	Mai	Jun	Jul	Aug	Sep	Okt	Nov	Dez	Gesamt
max. mögl. Tagesanteil ca.	38%	46%	54%	62%	70%	78%	70%	62%	54%	46%	38%	30%	54%
<b>1997</b>	<b>71,1</b>	<b>79,4</b>	<b>142,9</b>	<b>208,3</b>	<b>210,3</b>	<b>247,6</b>	<b>251,8</b>	<b>280,3</b>	<b>140,8</b>	<b>115,5</b>	<b>53,6</b>	<b>53,8</b>	<b>1.855,4</b>
Anteil der Tagesstd.	26%	24%	36%	46%	41%	43%	49%	62%	36%	34%	19%	25%	37%
<b>1998</b>	<b>68,5</b>	<b>36,2</b>	<b>138,2</b>	<b>96,0</b>	<b>285,6</b>	<b>205,8</b>	<b>183,7</b>	<b>175,7</b>	<b>68,8</b>	<b>63,5</b>	<b>55,0</b>	<b>62,6</b>	<b>1.439,6</b>
Anteil der Tagesstd.	25%	11%	35%	21%	56%	36%	36%	39%	17%	19%	20%	29%	29%
<b>1999</b>	<b>60,4</b>	<b>99,6</b>	<b>80,3</b>	<b>198,2</b>	<b>229,5</b>	<b>232,6</b>	<b>261,6</b>	<b>220,1</b>	<b>191,8</b>	<b>123,1</b>	<b>55,6</b>	<b>35,5</b>	<b>1.788,3</b>
Anteil der Tagesstd.	22%	30%	20%	44%	45%	41%	51%	49%	49%	37%	20%	16%	35%
<b>2000</b>	<b>69,3</b>	<b>75</b>	<b>79,3</b>	<b>142,9</b>	<b>302,0</b>	<b>163,0</b>	<b>157,3</b>	<b>195,5</b>	<b>149,1</b>	<b>83,6</b>	<b>44,0</b>	<b>54,0</b>	<b>1.515,0</b>
Anteil der Tagesstd.	25%	22%	20%	32%	59%	29%	31%	43%	38%	25%	16%	0%	28%
<b>2001</b>	<b>41,8</b>	<b>79,5</b>	<b>126,2</b>	<b>162,1</b>	<b>286,6</b>	<b>177,7</b>	<b>273,3</b>	<b>178,5</b>	<b>84,5</b>	<b>79,7</b>	<b>67,2</b>	<b>65,8</b>	<b>1.622,9</b>
Anteil der Tagesstd.	15%	24%	32%	36%	56%	31%	53%	39%	21%	24%	24%	30%	32%
<b>2002</b>	<b>49</b>	<b>87,4</b>	<b>139,4</b>	<b>160,1</b>	<b>218,5</b>	<b>220,9</b>	<b>143,3</b>	<b>196,2</b>	<b>174,5</b>	<b>86,9</b>	<b>31,7</b>	<b>50,7</b>	<b>1.558,60</b>
Anteil der Tagesstd.	18%	26%	35%	35%	43%	39%	28%	43%	44%	26%	11%	23%	31%
<b>2003</b>	<b>38,2</b>	<b>99,7</b>	<b>178,4</b>	<b>252,6</b>	<b>217,9</b>	<b>229,1</b>	<b>245,8</b>	<b>245,2</b>	<b>206,5</b>	<b>136,1</b>	<b>47,9</b>	<b>60,1</b>	<b>1.957,5</b>
Anteil der Tagesstd.	14%	30%	45%	56%	43%	40%	48%	54%	52%	41%	17%	27%	39%
<b>2004</b>	<b>24,7</b>	<b>101,1</b>	<b>145,0</b>	<b>182,5</b>	<b>202,9</b>	<b>202,2</b>	<b>212,0</b>	<b>238,3</b>	<b>193,7</b>	<b>106,7</b>	<b>56,4</b>	<b>45,1</b>	<b>1.710,6</b>
Anteil der Tagesstd.	9%	30%	37%	40%	40%	36%	41%	53%	49%	32%	20%	21%	34%
<b>2005</b>	<b>69,6</b>	<b>90,5</b>	<b>178,9</b>	<b>228,5</b>	<b>247,7</b>	<b>251,8</b>	<b>178,3</b>	<b>154,5</b>	<b>193,1</b>	<b>183,5</b>	<b>54,2</b>	<b>68,4</b>	<b>1.899,0</b>
Anteil der Tagesstd.	25%	27%	45%	50%	48%	44%	35%	34%	49%	55%	20%	31%	39%

Quelle: DWD

Stand: Feb. 06

Stunden im Jahr 8760  
Stunden im Monat 730



## Ferien im Schuljahr 2005

in den Ländern in der Bundesrepublik Deutschland <sup>1)</sup>

Land <sup>2)</sup>	Weihnachten 2004/2005	Winter 2005	Ostern/Frühjahr 2005	Himmelfahrt/Pfingster 2005	Sommer 2005	Herbst 2005	Weihnachten 2005/2006
<b>Baden-Württemberg (5)</b>	23.12. - 08.01.		24.03. <sup>3)</sup> /29.03. - 02.04.	17.05. - 28.05.	28.07. - 10.09.	31.10./02.11.-04.11.	22.12. - 05.01.
<b>Bayern (2)</b>	24.12. - 04.01.	07.02. - 11.02.	21.03. - 02.04.	17.05. - 28.05.	01.08. - 12.09.	31.10. - 05.11.	27.12. - 05.01.
<b>Berlin (-)</b>	23.12. - 31.12.	24.01. - 29.01.	23.03. - 01.04.	06.05. <sup>3)</sup> 17.05. - 21.05.	23.06. - 03.08.	04.10. - 15.10.	22.12. - 03.01.
<b>Brandenburg (3)</b>	23.12. - 31.12.	24.01. - 29.01.	23.03. - 02.04.	06.05. <sup>3)</sup>	23.06. - 03.08.	04.10. - 15.10.	22.12. - 03.01.
<b>Bremen (2)</b>	23.12. - 08.01.	31.01. - 01.02.	19.03. - 02.04.	17.05.	14.07. - 24.08.	17.10. - 29.10.	23.12. - 06.01.
<b>Hamburg (-)</b>	22.12. - 31.12.		14.03. - 26.03.	06.05. - 13.05.	30.06. - 10.08.	04.10. - 15.10.	23.12. - 06.01.
<b>Hessen (3)</b>	23.12. - 11.01.		21.03. - 02.04.		25.07. - 03.09.	17.10. - 28.10.	21.12. - 07.01.
<b>Mecklenburg-Vorpommern (3)</b>	22.12. - 03.01.	31.01. - 11.02.	21.03. - 29.03.	13.05. - 17.05.	27.06. - 06.08.	10.10. - 15.10./01.11.	23.12. - 03.01.
<b>Niedersachsen (-)</b>	23.12. - 07.01.	31.01. - 01.02.	21.03. - 02.04.	06.05. <sup>3)</sup> / 17.05. - 20.05.	14.07. - 24.08.	17.10. - 29.10.	23.12. - 06.01.
<b>Nordrhein-Westfalen (4)</b>	24.12. - 07.01.		21.03. - 02.04.		07.07. - 17.08.	04.10. - 15.10.	24.12. - 06.01.
<b>Rheinland-Pfalz (4)</b>	22.12. - 07.01.	07.02. <sup>3)</sup> + 08.02. <sup>3)</sup>	21.03. - 01.04.	06.05. <sup>3)</sup> / 27.05. <sup>3)</sup>	25.07. - 03.09.	24.10. - 04.11.	22.12. - 06.01.
<b>Saarland (-)</b>	23.12. - 04.01.	07.02. <sup>3)</sup> + 08.02. <sup>3)</sup>	21.03. - 04.04.	06.05. <sup>3)</sup> / 27.05. <sup>3)</sup>	25.07. - 03.09.	19.10. - 31.10.	23.12. - 07.01.
<b>Sachsen (2)</b>	23.12. - 01.01.	07.02. - 19.02.	25.03. - 02.04.		18.07. - 26.08.	17.10. - 28.10.	23.12. - 02.01.
<b>Sachsen-Anhalt (1)</b>	22.12. - 31.12.	07.02. - 19.02.	29.03. - 02.04.	17.05. - 21.05.	14.07. - 24.08.	17.10. - 22.10.	23.12. - 05.01.
<b>Schleswig-Holstein (3)</b>	23.12. - 05.01.		21.03. - 02.04.	06.05. - 07.05.	27.06. - 06.08. <sup>4)</sup>	04.10. - 15.10.	22.12. - 04.01.
<b>Thüringen (3)</b>	23.12. - 31.12.	07.02. - 12.02.	21.03. - 02.04.	14.05. - 17.05.	14.07. - 24.08.	17.10. - 29.10.	23.12. - 02.01.

1) angegeben ist jeweils der erste Feiertag; nachträgliche Änderungen einzelner Länder sind vorbehalten

2) die Ziffern in Klammern geben, soweit bekannt, die Anzahl der beweglichen Feiertage an, mit denen besondere örtliche Verhältnisse berücksichtigt oder mit denen einzelne Ferienabschnitte verlängert werden können

3) unterrichtsfrei; im Saarland Rosenmontag und Faschingsdienstag

4) auf den Inseln Sylt, Föhr, Amrum und Helgoland sowie auf den Halligen enden die Sommerferien und beginnen die Herbstferien jeweils eine Kalenderwoche eher

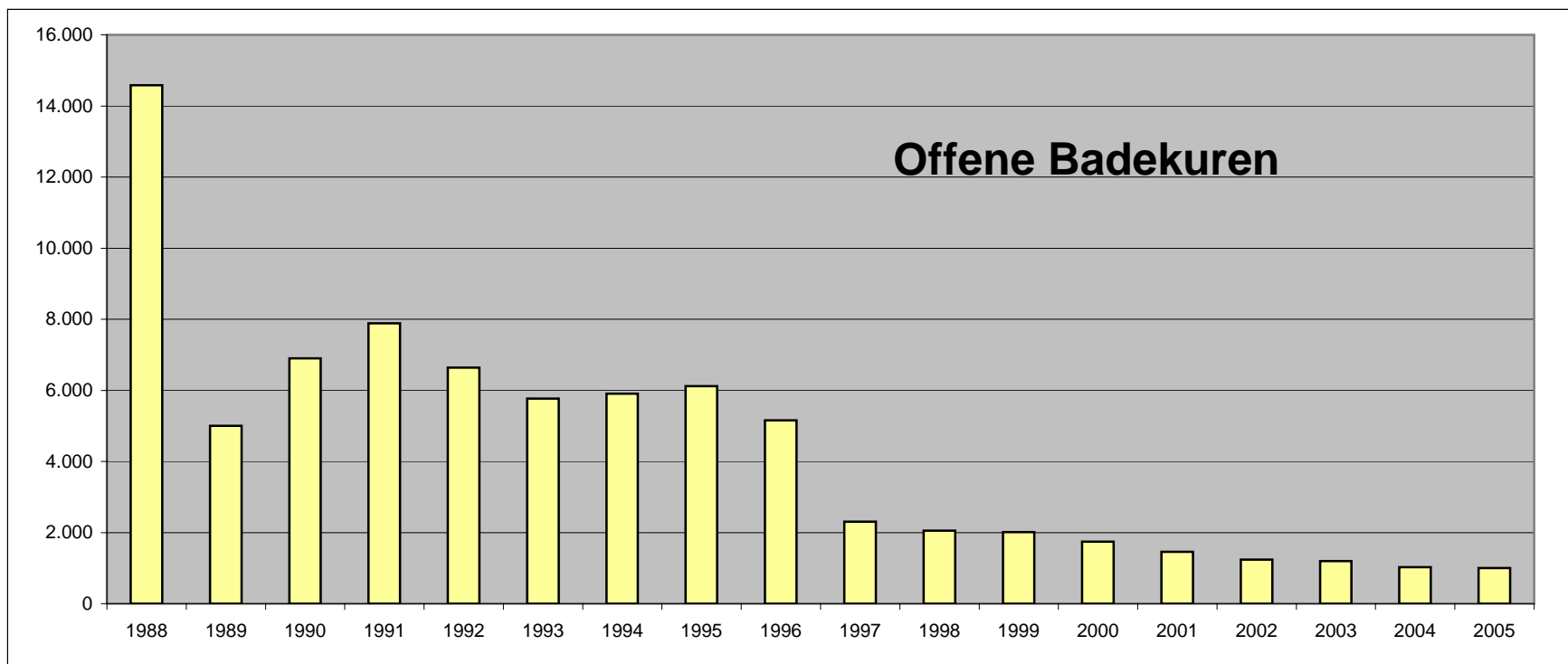
Besondere Hinweise auf kirchliche Feiertage sind in der Übersicht nicht mehr enthalten.

Stand: November 2002



## Kurgäste mit einer offenen Badekur

Jahr	1988	1989	1990	1991	1992	1993	1994	1995	1996	1997	1998	1999	2000	2001	2002	2003	2004	2005	
<b>Kurgäste</b>	14.582	5.003	6.904	7.889	6.641	5.769	5.905	6.116	5.154	2.302	2.053	2.011	1.743	1.462	1.239	1.198	1.027	1.002	
<b>Der durchschnittliche Aufenthalt einer offenen Badekur liegt in der Regel bei drei Wochen.</b>																			
Diff. zum Vj.		-9.579	1.901	985	-1.248	-872	136	211	-962	-2.852	-249	-42	-268	-281	-223	-41	-171	-25	
Diff. in % zum Vj.		-65,7	38,0	14,3	-15,8	-13,1	2,4	3,6	-15,7	-55,3	-10,8	-2,0	-13,3	-16,1	-15,3	-3,3	-14,3	-2,4	



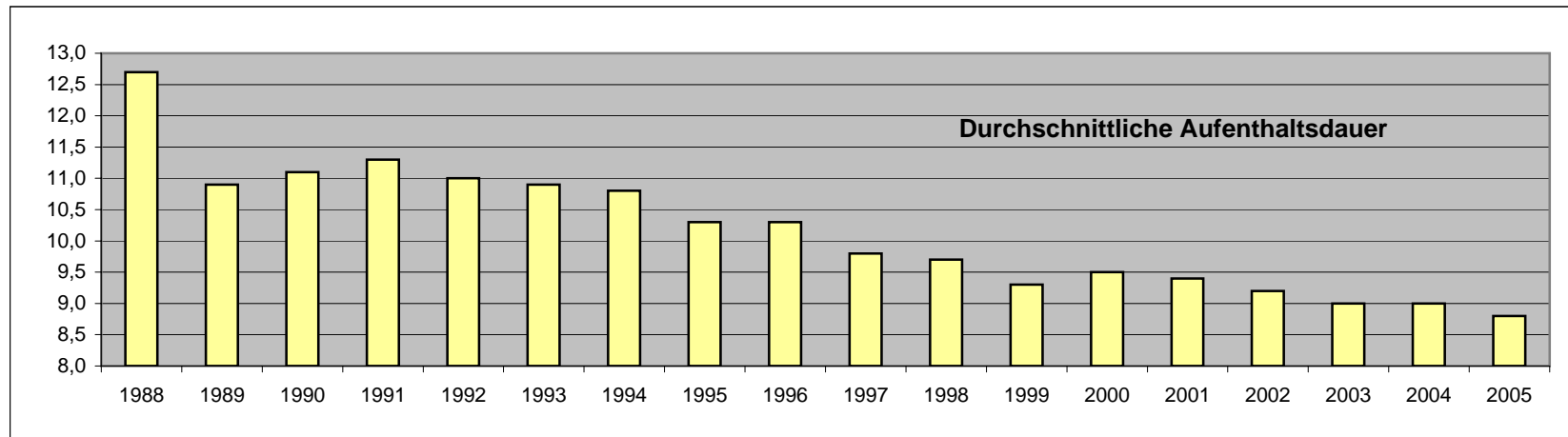
## Gelöste Jahreskarten

Jahr	1988	1989	1990	1991	1992	1993	1994	1995	1996	1997	1998	1999	2000	2001	2002	2003	2004	2005
Anzahl	5.961	6.181	6.400	6.777	6.836	6.018	7.207	6.438	7.447	6.681	7.572	7.283	6.930	6.136	5.693	6.385	6.610	6.552
Diff. zum Vj.		220	219	377	59	-818	1.189	-769	1.009	-766	891	-289	-353	-794	-443	692	225	-58
Diff. in % zum Vj.		3,7	3,5	5,9	0,9	-12,0	19,8	-10,7	15,7	-10,3	13,3	-3,8	-4,8	-11,5	-7,2	12,2	3,5	-0,9

## Durchschnittliche Aufenthaltsdauer aller Übernachtungsgäste

Jahr	1988	1989	1990	1991	1992	1993	1994	1995	1996	1997	1998	1999	2000	2001	2002	2003	2004	2005
Tage	12,7	10,9	11,1	11,3	11,0	10,9	10,8	10,3	10,3	9,8	9,7	9,3	9,5	9,4	9,2	9,0	9,0	8,8
Diff. zum Vj.		-1,8	0,2	0,2	-0,3	-0,1	-0,1	-0,5	0,0	-0,5	-0,1	-0,4	0,2	-0,1	-0,2	-0,2	0,0	-0,2
Diff. in % zum Vj.		-14,2	1,8	1,8	-2,7	-0,9	-0,9	-4,6	0,0	-4,9	-1,0	-4,1	2,2	-1,1	-2,1	-2,2	0,0	-2,2

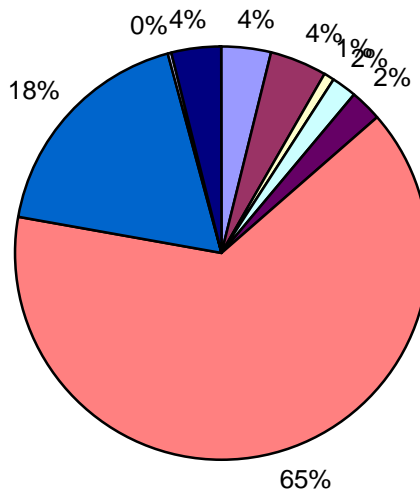
- 6 -



## Beherbergungskategorien

### 1. Betten

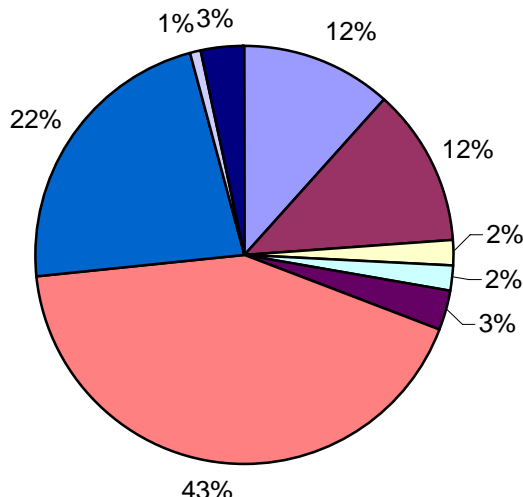
Kategorie	Betten	Anteil in %
Hotel	966	4
Hotel garni	1.097	4
Pension	335	1
Erh.-Heime	442	2
San./Klinik	618	2
Ferien-App. *	15.946	64
Privatverm.	4.499	18
Jugendherberge	50	0
Campingplatz	1.000	4
<b>Gesamt:</b>	<b>24.953</b>	<b>100</b>



\* Incl. 4.908 Betten, die von Zweitwohnungsbesitzern aussch. zur Eigennutzung vorgehalten werden!

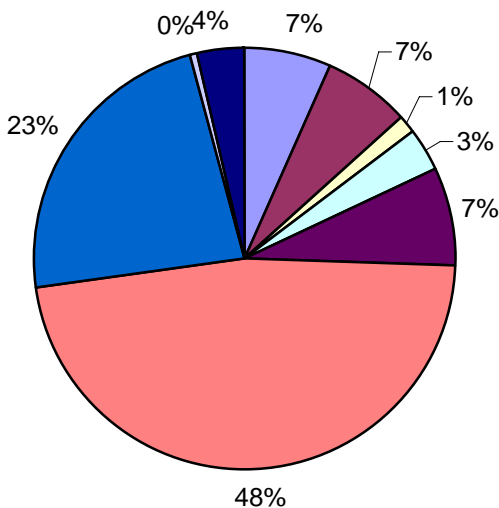
### 2. Gästeankünfte

Kategorie	Ankünfte	Anteil in %
Hotel	35.974	12
Hotel garni	37.575	12
Pension	5.660	2
Erh.-Heime	6.410	2
San./Klinik	9.310	3
Ferien-App.	130.048	42
Privatverm.	68.653	22
Jugendherberge	2.700	1
Campingplatz	10.468	3
<b>Gesamt:</b>	<b>306.798</b>	<b>100</b>



### 3. Übernachtungen

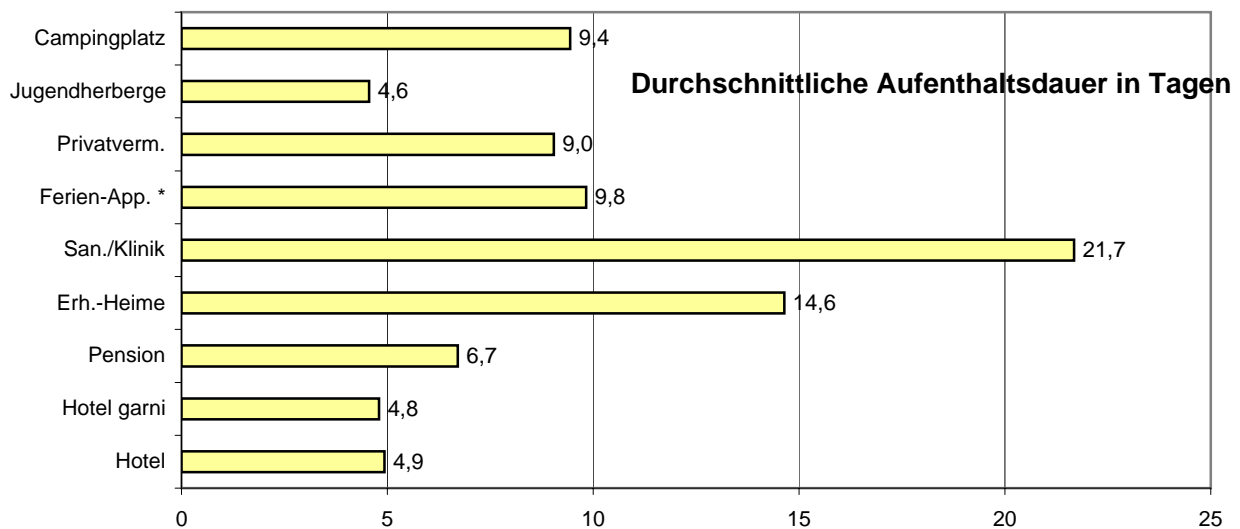
Kategorie	Übernachtg.	Anteil in %
Hotel	177.305	6,56
Hotel garni	180.261	6,67
Pension	37.972	1,41
Erh.-Heime	93.876	3,48
San./Klinik	201.833	7,47
Ferien-App.	1.277.880	47,31
Privatverm.	620.864	22,99
Jugendherberge	12.300	0,46
Campingplatz	98.850	3,66
<b>Gesamt:</b>	<b>2.701.141</b>	<b>100</b>



## Beherbergungskategorien nach Betten, Gäste und Übernachtungen

Kategorie	Betten	Gäste pro Bett	Übernachtg. pro Bett	Übernachtg. pro Gast
Hotel	966	37,2	183,5	4,9
Hotel garni	1.097	34,3	164,3	4,8
Pension	335	16,9	113,4	6,7
Erh.-Heime	442	14,5	212,4	14,6
San./Klinik	618	15,1	326,6	21,7
Ferien-App. *	15.946	8,2	80,1	9,8
Privatverm.	4.499	15,3	138,0	9,0
Jugendherberge	50	54,0	246,0	4,6
Campingplatz	1.000	10,5	98,9	9,4
<b>Gesamt:</b>	<b>24.953</b>	<b>12,3</b>	<b>108,2</b>	<b>8,8</b>

\* Incl. 4.908 Betten, die von Zweitwohnungsbesitzern aussch. zur Eigennutzung vorgehalten werden!

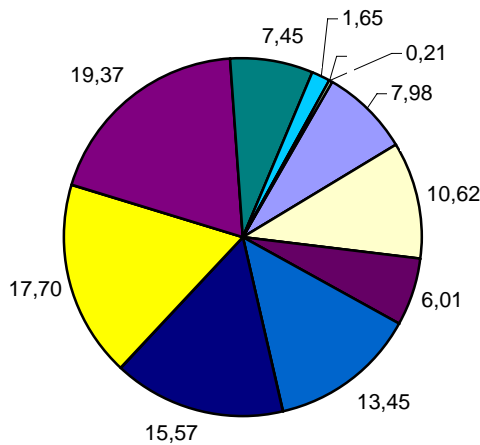


<b><u>Ausland</u></b>				
<b>Ausländische Übernachtungsgäste in Westerland</b>				
Jahr	Gäste	Übernachtungen	Anteil Übern. in Prozent	Verweildauer in Tagen
2004	3.450	23.125	0,9	6,7
davon Schweiz	1.172	8.650		
Österreich	491	3.437		
2005	4.269	29.630	1,1	6,9
davon Schweiz	1.324	9.824		
Österreich	612	4.039		
Differenz	819	6.505	0,2	0,2
Diff. in %:	23,7	28,1	27,7	3,5

## Aufgliederung der Übernachtungsgäste nach Altersgruppen

Altersgruppe	2004		2005	
	Gästezahl	Anteil in %	Gästezahl	Anteil in %
0 - 10 Jahre	23.071	7,71	24.480	7,98
11 - 20 Jahre	31.126	10,40	32.568	10,62
21 - 30 Jahre	18.127	6,05	18.426	6,01
31 - 40 Jahre	42.994	14,36	41.275	13,45
41 - 50 Jahre	47.057	15,72	47.782	15,57
51 - 60 Jahre	53.431	17,84	54.296	17,70
61 - 70 Jahre	56.086	18,73	59.413	19,37
71 - 80 Jahre	22.150	7,40	22.849	7,45
81 - 90 Jahre	4.841	1,62	5.077	1,65
91 - 100 Jahre	536	0,18	631	0,21
<b>Gesamt:</b>	<b>299.419</b>	<b>100,00</b>	<b>306.798</b>	<b>100,00</b>

### 2005



**Gäste nach Herkunftsländern**

(incl. Kinderheime und Camper)

Bundesland	2004	2005	Veränderungen	
			absolut	in %
Nordrhein-Westfalen	88.630	87.896	-734	-0,8
Niedersachsen	55.588	56.394	806	1,4
Hamburg	24.180	24.910	730	3,0
Schleswig-Holstein	33.077	34.684	1.607	4,9
Hessen	24.384	25.846	1.462	6,0
Berlin	14.738	13.192	-1.546	-10,5
Baden-Württemberg	17.927	19.245	1.318	7,4
Bayern	14.894	16.339	1.445	9,7
Rheinland-Pfalz	10.982	11.490	508	4,6
Bremen	4.010	4.073	63	1,6
Saarland	1.337	1.324	-13	-1,0
Brandenburg	2.097	2.252	155	7,4
Mecklenburg-Vorpommern	995	1.206	211	21,2
Sachsen	1.261	1.556	295	23,4
Sachsen-Anhalt	1.028	1.173	145	14,1
Thüringen	840	949	109	13,0
Ausland	3.451	4.269	818	23,7
<b>Gesamt: (mit Ausland)</b>	<b>299.419</b>	<b>306.798</b>	<b>7.379</b>	<b>2,5</b>

**Übernachtungen nach Herkunftsländern**

(incl. Kinderheime und Camper)

Bundesland	2004	2005	Veränderungen	
			absolut	in %
Nordrhein-Westfalen	831.212	809.430	-21.782	-2,6
Niedersachsen	463.793	459.698	-4.095	-0,9
Hamburg	192.601	188.140	-4.461	-2,3
Schleswig-Holstein	255.721	269.462	13.741	5,4
Hessen	231.037	236.431	5.394	2,3
Berlin	155.764	137.729	-18.035	-11,6
Baden-Württemberg	189.944	198.761	8.817	4,6
Bayern	142.021	153.527	11.506	8,1
Rheinland-Pfalz	111.897	117.684	5.787	5,2
Bremen	33.726	31.775	-1.951	-5,8
Saarland	14.274	13.689	-585	-4,1
Brandenburg	16.565	17.680	1.115	6,7
Mecklenburg-Vorpommern	6.191	7.310	1.119	18,1
Sachsen	10.302	12.939	2.637	25,6
Sachsen-Anhalt	7.515	8.981	1.466	19,5
Thüringen	6.602	8.275	1.673	25,3
Ausland	23.128	29.630	6.502	28,1
<b>Gesamt: (mit Ausland)</b>	<b>2.692.293</b>	<b>2.701.141</b>	<b>8.848</b>	<b>0,3</b>

## Gästeanteile der Herkunftsländer

<u>Anteil der Übernachtungsgäste in % der Gesamtgästepzahl:</u>		
	2004	2005
<b>Gesamtgästepzahl:</b>	299.263	306.798
Bundesland	2004	2005
Nordrhein-Westfalen	29,62	28,65
Niedersachsen	18,57	18,38
Hamburg	8,08	8,12
Schleswig-Holstein	11,05	11,31
Hessen	8,15	8,42
Berlin	4,92	4,30
Baden-Württemberg	5,99	6,27
Bayern	4,98	5,33
Rheinland-Pfalz	3,67	3,75
Bremen	1,34	1,33
Saarland	0,45	0,43
Brandenburg	0,70	0,73
Mecklenburg-Vorpommern	0,33	0,39
Sachsen	0,42	0,51
Sachsen-Anhalt	0,34	0,38
Thüringen	0,28	0,31
Bundesrepublik gesamt:		
Ausland	1,15	1,39
Gesamt: (incl. Ausland)	100,00	100,00

<u>Anteil der Übernachtungsgäste in % der Einwohner des Bundeslandes</u>		
(Marktdurchdringung)		
Bundesland	2004	2005
Nordrhein-Westfalen	0,50	0,49
Niedersachsen	0,71	0,72
Hamburg	1,42	1,46
Schleswig-Holstein	1,21	1,27
Hessen	0,41	0,43
Berlin	0,42	0,38
Baden-Württemberg	0,17	0,19
Bayern	0,12	0,14
Rheinland-Pfalz	0,28	0,29
Bremen	0,59	0,60
Saarland	0,12	0,12
Brandenburg	0,08	0,09
Mecklenburg-Vorpommern	0,05	0,07
Sachsen	0,03	0,03
Sachsen-Anhalt	0,04	0,04
Thüringen	0,03	0,04
Einwohnerzahlen: Stand vom 31.03.1996 Quelle: Statistisches Bundesamt, Wiesbaden		

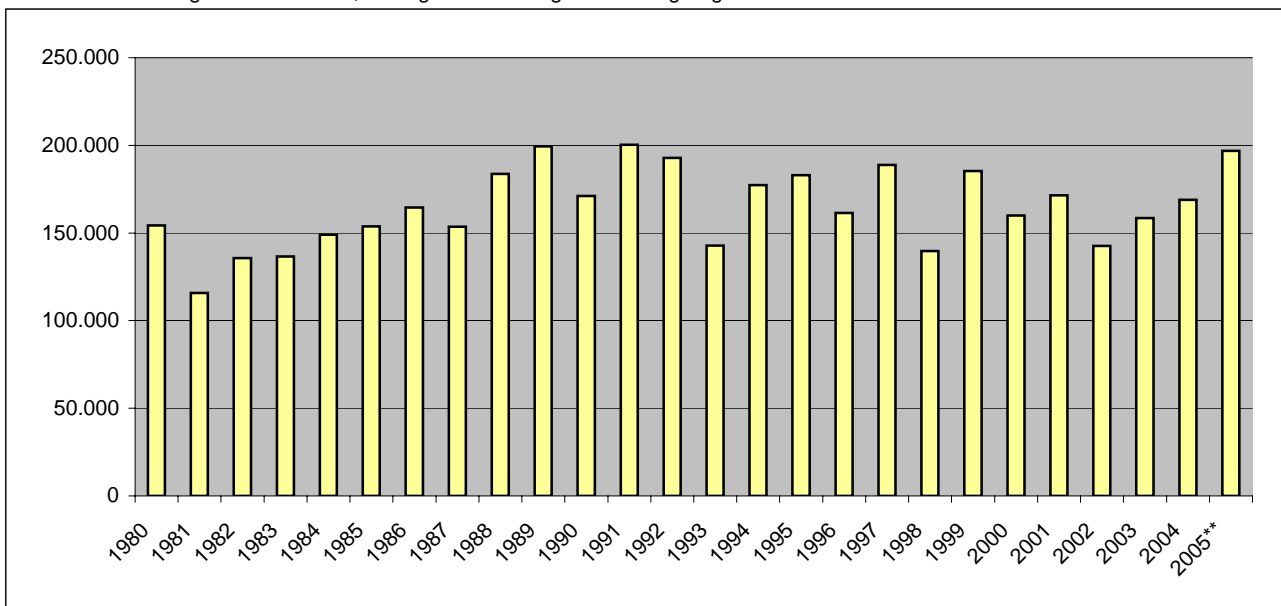
# Tagesgäste

## An den Servicepunkten gelöste Tageskarten

Veränderungen

Jahr	Gäste	absolut	in %
1980	154.351		
1981	115.715	-38.636	-25,0
1982	135.641	19.926	17,2
1983	136.631	990	0,7
1984	148.974	12.343	9,0
1985	153.690	4.716	3,2
1986	164.506	10.816	7,0
1987	153.657	-10.849	-6,6
1988	183.697	30.040	19,6
1989	199.415	15.718	8,6
1990	171.166	-28.249	-14,2
1991	200.264	29.098	17,0
1992	192.893	-7.371	-3,7
1993	142.818	-50.075	-26,0
1994	177.399	34.581	24,2
1995	183.058	5.659	3,2
1996	161.436	-21.622	-11,8
1997	188.780	27.344	16,9
1998	139.705	-49.075	-26,0
1999	185.310	45.605	32,6
2000	160.017	-25.293	-13,6
2001	171.415	11.398	7,1
2002	142.563	-28.852	-16,8
2003	158.465	15.902	11,2
2004	168.867	10.402	6,6
2005**	196.947	28.080	16,6

\*\*Mißbrauch im Tageskartenverkauf, bedingt durch Preisgleichstellung Tageskarte-Gästekarte







## Anwendungsarten im "Sylt Fitness-Center"

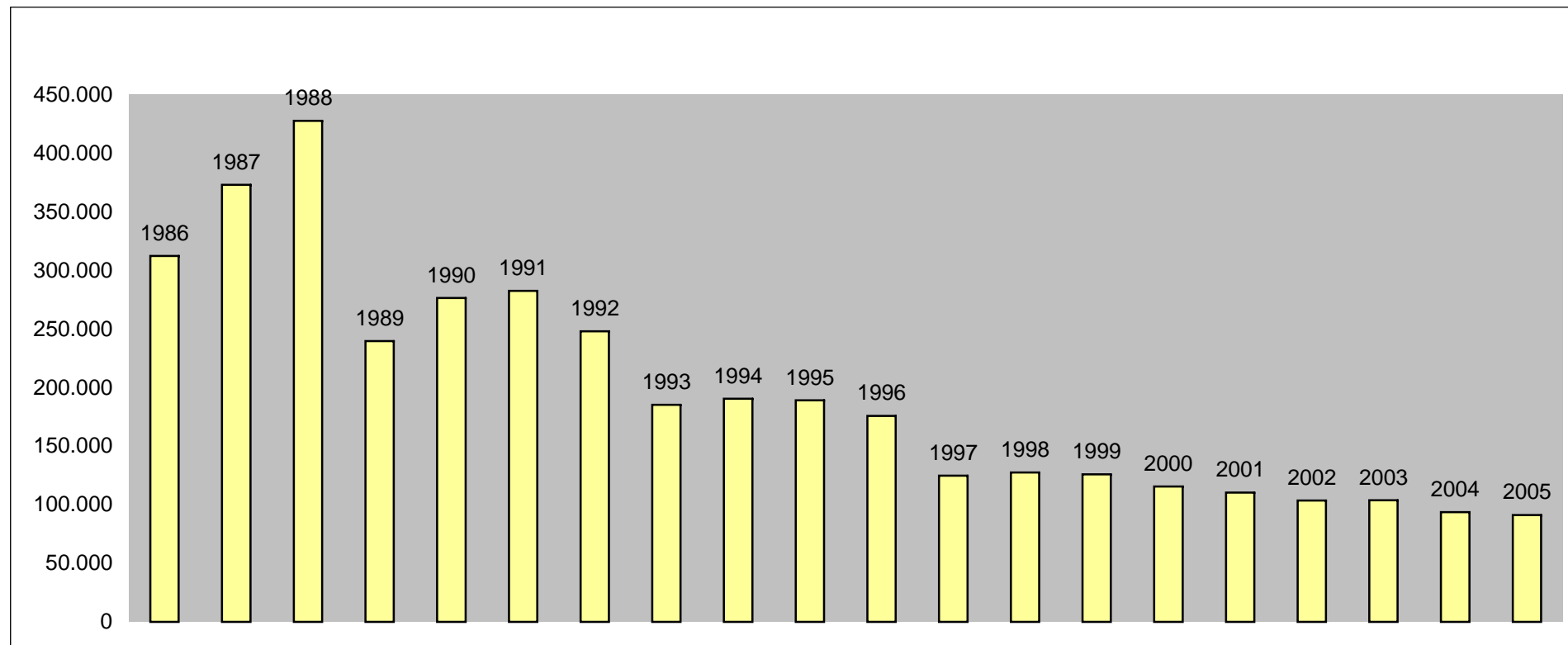
<u>Anwendungsart</u>	<u>2005</u>	<u>2004</u>	<u>Diff.absolut</u>	<u>Diff. in %</u>
<b><u>Thalasso</u></b>				
Wannenbäder	2.826	3.494	-668	-19,12
Bewegungsbäder m. Therapie	8.212	8.858	-646	-7,29
Massagen	19.556	20.259	-703	-3,47
Schlickpackungen (Umbau 15.01.-13.03.2005)	8.447	9.926	-1.479	-14,90
sonstige Packungen	4.074	3.488	586	16,80
Krankengymnastik	5.830	5.735	95	1,66
Inhalationen (Umbau 15.01.-13.03.2005)	21.386	24.753	-3.367	-13,60
sonstige Anwendungen	785	738	47	6,37
<b>Zwischensumme Thalasso</b>	<b>71.116</b>	<b>77.251</b>	<b>-6.135</b>	<b>-7,94</b>
Aquajogging incl. Babyschwimmen	2.709	2.730	-21	-0,77
Sportangebote (neue ab 2005)	5.650	1.680	3.970	236,31
<b>Zwischensumme Sportangebote</b>	<b>8.359</b>	<b>4.410</b>	<b>3.949</b>	<b>89,55</b>
Wellnessanwendungen	6.363	6.993	-630	-9,01
Beautybereich	2.543	2.470	73	2,96
Spirit and Minds (neu ab 2004)	2.875	2.634	241	9,15
<b>Zwischensumme Wellness/Beauty</b>	<b>11.781</b>	<b>12.097</b>	<b>-316</b>	<b>-2,61</b>
<b>Gesamtzahl</b>	<b>91.256</b>	<b>93.758</b>	<b>-2.502</b>	<b>-2,67</b>

## Entwicklung der Gesamtanwendungen im "Syltiness-Center"

Jahr	Anwendungen	Jahr	Anwendungen	Jahr	Anwendungen	Jahr	Anwendungen
1986	312.332	1991	282.453	1996	175.778	2001	110.452
1987	373.117	1992	247.968	1997	124.736	2002	103.611
1988	427.660	1993	185.235	1998	127.439	2003	103.875
1989	239.566	1994	190.577	1999	125.864	2004	93.758
1990	276.556	1995	189.115	2000	115.455	2005	91.256

(ab 1998 incl. Wellnes + Beauty)

(ab 2004 incl. Spirit and Minds)



## Besucherzahlen im Freizeitbad "Sylter Welle"

	2004	2005	Diff. absolut	Diff in %
<b>Badende o. Sauna:</b>	147.870	146.741	-1.129	-0,76
<b>Saunabesucher:</b>	76.224	76.864	640	0,84
<b>Frühschwimmer:</b>	3.593	4.425	832	23,16
<b>Schüler:</b>	3.264	3.323	59	1,81
<b>Besucher insgesamt:</b>	<b>230.951</b>	<b>231.353</b>	<b>402</b>	<b>0,17</b>

## Entwicklung der Besucherzahlen in der "Sylter Welle"

seit der Eröffnung am 18.04.94

Jahr	Besucher	Sauna
1994	175.173	38.670
1995	223.461	56.313
1996	231.266	64.887
1997	198.928	63.749
1998	233.285	78.833
1999	189.826	66.303
2000	204.652	68.539
2001	215.251	74.123
2002 *	183.564	56.926
2003 **	200.671	67.447
2004	230.951	76.224
2005	231.353	76.864

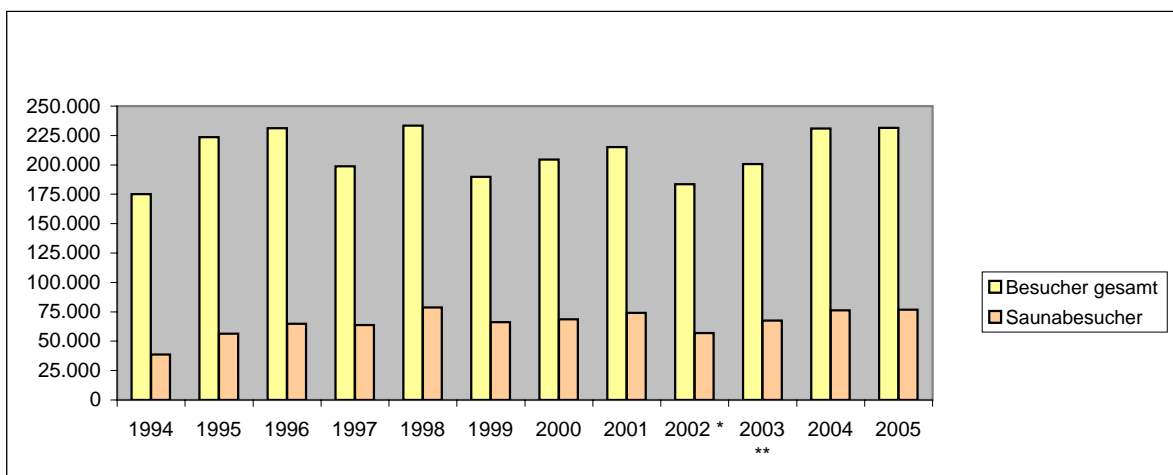


Sauna-Zahlen 94 + 95 ermittelt

\*Neu ab 15.02.2001 mit Außenbecken

\* 2002 wg. umfangreichen Sanierungsarbeiten teilweise ganz geschlossen, daher beeinträchtigte Besucherzahlen

\*\* 2003 14.10. - 19.12. Sauna - und Badebetrieb teilweise stark eingeschränkt wg. Umbau- bzw. Sanierungsarbeiten



## Übersicht der Veranstaltungen in 2005

<b>Veranstaltungsart</b>		<b>Anzahl</b>	<b>Besucher</b>	<b>Durchschnittl. Besucherzahl</b>	
<b>Vorträge</b>	Gesundheit	25	955	38,2	
	Sylt und Nordsee	62	4.592	74,1	
	Sonstige	14	420	30,0	
<b>Wattführungen</b>		54	1.273	23,6	
<b>Unterhaltung</b>	Konzerte	15	4.188	279,2	
	Theater	10	2.291	229,1	
	Kabarett/Comedy	20	5.491	274,6	
	Tanzabende	41	2.050	60,0	
	Tanzturnier	1	88	----	
	Lesungen	4	860	----	
	Ehrgästetag	1	129	----	
<b>Ausstellungen</b>	ganzjährig	5	1.000	200,0	
<b>Kurse</b>	Aquarellmalen (je 3täglich)	13	130	10,0	
<b>Märkte und Messen</b>	Verbrauchermessen	1	3.000	----	
	Gesundheitsmesse	1	1.000	----	
<b>Veranstaltungen von Vereinen</b>	Kinderkarneval	2	800	----	
	Seniorenweihnachtsfeier	1	300	----	
	Petri Tag	1	400	----	
	Bälle/Galas/ Party	3	1.000	----	
	Bridge Turnier	1	100	----	
	Syltlauf / Nudelparty	1	1.000	----	
<b>Kinderveranstaltungen</b>	Theater	5	648	129,6	
	Club Kunterbunt	Dez/Jan	105	6,2	
	Villa Kunterbunt	ganzjährig	3.295	15,0	
	Kindergeburtstagsfeiern	7	140	20,0	
<b>Außenveranstaltungen:</b> <i>auf der Promenade</i>	Konzerte in der Muschel	34	27.200	800	
	Musik am Meer	321	128.400	400	
	Gottesdienste	7	4.200	600	
	Promenade Kunterbunt 4täg.	1	16.000	----	
	Promenade Kulinarisch 4täg.	1	15.000	----	
	Harley-Treffen	1	3.000	----	
	Winzerfest 4täg.	1	16.000	----	
	Weihnachtsbaden	1	5.000	----	
	Silvesterparty	1	10.000	----	
	<i>am Brandenburger Strand</i>	Surf-World Cup	1	175.000	----
		Catamaran Cup	1	20.000	----
		Dt. Windsurf Cup	1	90.000	----
	<b>Eisbahn</b>		Dez/Jan	6.094	148,63

## Verkehrsverbindungen

### Flugbewegungen auf Flugplatz Westerland

<b>nur Starts</b>	<b>1998</b>	<b>1999</b>	<b>2000</b>	<b>2001</b>	<b>2002</b>	<b>2003</b>	<b>2004</b>	<b>2005</b>
Gewerblicher Verkehr:	2.503	2.623	2.832	3.724	3.238	2.865	2.888	3.523
Nichtgewerblicher Verkehr:	3.673	4.515	3.754	3.569	3.636	3.812	3.519	3.769
Segelflugzeuge:	911	1.271	715	672	1.041	1.173	929	1.000
Militärflugzeuge:	133	196	96	29	16	47	88	125
Summe:	7.220	8.605	7.397	7.994	7.931	7.897	7.424	8.417
<b>Fluggäste</b>	<b>1998</b>	<b>1999</b>	<b>2000</b>	<b>2001</b>	<b>2002</b>	<b>2003</b>	<b>2004</b>	<b>2005</b>
ingesamt:	51.848	57.700	51.687	62.180	47.931	49.389	48.017	53.219
dv. gewerbl. beförd. Gäste	34.285	35.155	33.653	43.771	28.255	27.969	27.499	33.210



WESTERLAND  
— SYLT —



**Tourismus-Service Westerland GmbH & Co. KG**  
**Strandstraße 35 • 25980 Westerland**  
**Buchungs- & Servicenummer**  
**0180/5 00 99 80 (0,12 €/Min.)**  
**Fax 0 46 51/9 98-60 00**



**\* schleswig-holstein**  
*Urlaub, so weit das Auge reicht!*

