

# **Trasporti e telecomunicazioni**

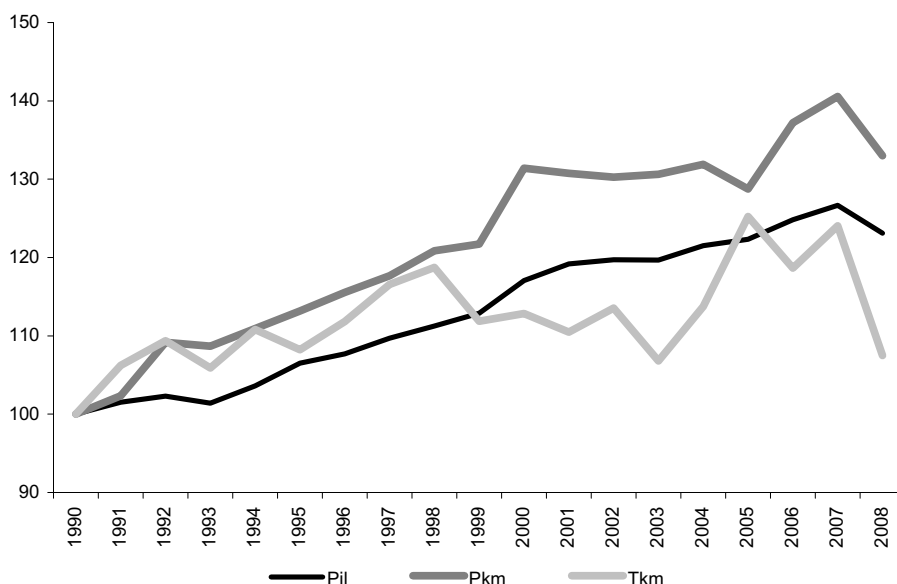
## 19. Trasporti e telecomunicazioni

### Trasporti

L'evoluzione complessiva dei servizi di trasporto ha segnato, nel corso dell'ultimo decennio, una dinamica piuttosto modesta, rallentando in parallelo con la tendenza all'indebolirsi del tasso di sviluppo dell'attività economica. La crescita dei trasporti ha, poi, subito una netta battuta d'arresto nel 2008, in coincidenza con l'inizio della recente fase di crisi dell'economia: in tale anno, a fronte di una contenuta diminuzione del Pil, si è registrata una netta caduta di entrambi gli aggregati che sintetizzano la domanda di trasporto: le tonnellate-chilometro e i passeggeri-chilometro trasportati.

**Figura 19.1**

**L'evoluzione della domanda di trasporto e del prodotto interno lordo - Anni 1990-2008 (indici base 1990=100)**



Nel capitolo sono riportati i dati relativi alle infrastrutture (rete stradale e ferroviaria), alla consistenza dei veicoli e al movimento di passeggeri e di merci. Come per altri settori di attività, per i trasporti sono fornite, oltre alle informazioni relative all'offerta, anche quelle concernenti la domanda. In particolare, nell'ambito dell'indagine multiscopo, sono stati rilevati alcuni aspetti della vita quotidiana, tra i quali i mezzi di trasporto utilizzati da scolari, studenti e occupati per raggiungere la scuola, l'università o i posti di lavoro e il tempo impiegato.

#### Per saperne di più...

- ♦ ISTAT. *Statistiche dei trasporti: anno 2004*. Roma, 2007. (Annuari n. 5). <http://www.istat.it>.

### Il trasporto ferroviario

L'Istituto nazionale di statistica conduce dal 2004 una rilevazione sul trasporto ferroviario coerente con le caratteristiche fissate nel regolamento Ce n. 91/2003 del Parlamento europeo e del Consiglio e quindi adeguata alle accresciute esigenze informative determinatesi in seguito al processo di liberalizzazione e di privatizzazione del servizio di trasporto ferroviario nazionale.

Tale rilevazione raccoglie i dati sul trasporto di merci e di passeggeri e quelli sull'incidentalità ferroviaria relativi a tutte le imprese del settore. Il campo di osservazione è costituito da tutte le imprese di trasporto ferroviario operanti in Italia (gruppo 49.1 e 49.2 della classificazione delle attività economiche Ateco 2007).

La rilevazione è censuaria, l'archivio di riferimento è costruito sulla base delle informazioni fornite dal Ministero delle infrastrutture e dei trasporti e comprende sia le ex ferrovie in concessione e gestione governativa, sia le altre imprese in possesso di licenza e del certificato di sicurezza che abbiano stipulato con il Gruppo Ferrovie dello Stato (Fs) un contratto di accesso alla rete nazionale, di proprietà della società Rete ferroviaria italiana (Rfi), per la prestazione del servizio di trasporto. Nell'indagine sono state considerate solo le imprese attive nell'anno di riferimento.

Nel 2008 le imprese ferroviarie hanno trasportato oltre 802 milioni di passeggeri per un totale di oltre 49 miliardi di passeggeri-chilometro, registrando rispetto all'anno precedente, un aumento del 3,6 per cento del numero di passeggeri e un calo dello 0,5 per cento dei passeggeri-chilometro (Prospetto 19.1).

**Per saperne di più...**

- ◆ ISTAT. *Statistiche del trasporto ferroviario: anni 2004-2005*. Roma, 2007. (Informazioni n. 14). <http://www.istat.it>.
- ◆ ISTAT. *Trasporto ferroviario: anni 2004-2007*. Roma, 2009. (Tavole di dati). <http://www.istat.it>.

**Prospetto 19.1**

**Trasporto ferroviario di passeggeri - Anni 2007-2008** (*passeggeri in valore assoluto; passeggeri-chilometro in migliaia e variazioni percentuali*)

TIPI DI SERVIZIO	2007	2008	Variazioni % 2008/2007
Numero di passeggeri	774.480.366	802.440.174	3,6
Passeggeri-km	49.780.147	49.523.599	-0,5

Nel corso dello stesso anno, le imprese ferroviarie hanno trasportato circa 96 milioni di tonnellate di merci realizzando 23.831 miliardi di tonnellate-chilometro, con una diminuzione, rispetto al 2007, del 9,0 per cento in termini di tonnellate e del 5,7 per cento in termini di tonnellate-chilometro (Prospetto 19.2).

**Prospetto 19.2**

**Trasporto ferroviario di merci - Anni 2007-2008** (*tonnellate in valore assoluto; tonnellate-chilometro in migliaia e variazioni percentuali*)

MERCI TRASPORTATE	2007	2008	Variazioni % 2008/2007
Tonnellate	105.314.004	95.809.762	-9,0
Tonnellate-chilometro	25.284.588	23.831.451	-5,7

**Il trasporto merci su strada**

La rilevazione, condotta in ottemperanza al regolamento Ce n. 1172 del 1998, ha per oggetto la misurazione dell'ammontare complessivo del trasporto di merci su strada, svolto dagli automezzi italiani con portata utile non inferiore ai 35 quintali adibiti a tale tipologia di trasporto. È pertanto esclusa dalla rilevazione l'attività di trasporto merci svolta in Italia da veicoli non appartenenti a imprese italiane.

In Italia, i fattori che determinano la prevalenza di questa modalità di trasporto sono di carattere strutturale. Le principali cause sono da ricercarsi nella distribuzione sul territorio della popolazione e nella localizzazione e dimensione delle imprese, nei vincoli legati alla dotazione di infrastrutture, nel sistema distributivo, nella pratica diffusa della subvezione e nella polverizzazione del commercio al dettaglio. L'autotrasporto, oltre ad assorbire quasi interamente il traffico a breve distanza (inferiore a 50 chilometri), va a integrare quasi tutte le operazioni di trasporto, marittime, ferroviarie e aeree, che necessariamente hanno bisogno del segmento stradale per essere completate.

**Per saperne di più...**

- ♦ ISTAT. *Trasporto merci su strada: anni 2000-2005*. Roma, 2007. (Tavole di dati). <http://www.istat.it>.
- ♦ ISTAT. *Trasporto merci su strada: anni 2006-2007*. Roma, 2010. (Statistiche in breve). <http://www.istat.it>.

Nel 2007 i veicoli italiani adibiti al trasporto merci hanno realizzato oltre 179 miliardi di tonnellate-chilometro e trasportato oltre 1 miliardo e 496 milioni di tonnellate di merce (Prospetto 19.3).

Considerando separatamente i flussi secondo le classi di distanza percorsa, si rileva che nel 2007 i trasporti locali (definiti come quelli effettuati su percorsi inferiori ai 50 chilometri) costituiscono con 15 miliardi e 125 milioni di tonnellate-chilometro l'8,4 per cento del traffico, mentre i trasporti su distanze medio-lunghe con 164 miliardi e 285 milioni di tonnellate-chilometro coprono quasi il 92 per cento del traffico.

**Prospetto 19.3**  
**Trasporto di merci per classe di distanza - Anno 2007**

CLASSI DI DISTANZA	Tonnellate	Composizioni %	Tonnellate-km (in migliaia)	Composizioni %
Trasporti locali	794.450.404	53,1	15.125.537	8,4
Trasporti su distanze medio-lunghe	702.427.253	46,9	164.285.235	91,6
<b>Totale</b>	<b>1.496.877.657</b>	<b>100,0</b>	<b>179.410.772</b>	<b>100,0</b>

**La rete stradale e il parco veicoli**

Nel 2009 sono stati iscritti al Pubblico registro automobilistico (Pra) 2.814.551 nuovi veicoli, di cui 2.177.761 autoveicoli. Nello stesso anno, il parco circolante risulta composto da 41.212.531 autoveicoli, di cui 36.371.790 autoveicoli, 6.479.051 motoveicoli e 343.496 altri veicoli. Per quanto riguarda la rete stradale si fa presente che una parte delle strade statali, individuata dal d.p.c.m. del 21 febbraio 2000, è diventata di interesse regionale e che è in fase di attuazione l'assegnazione alle province delle strade di loro competenza. Negli ultimi anni l'estesa chilometrica è rimasta pressoché invariata.

**L'incidentalità stradale**

L'aumento della circolazione stradale comporta una serie di effetti negativi: incidenti stradali, congestioni del traffico, inquinamento dell'aria, inquinamento acustico eccetera. In Italia nel 2008 si sono verificati 218.963 incidenti stradali, che hanno determinato il decesso di 4.731 persone, mentre 310.379 persone hanno subito lesioni di diversa gravità. Pur tuttavia va segnalato che, rispetto al 2007, si è riscontrata una flessione nel numero degli incidenti (-5,0 per cento), dei morti (-7,8 per cento) e dei feriti (-4,6 per cento).

**Gli spostamenti quotidiani**

Nel 2009 gli spostamenti per recarsi nel luogo di studio o di lavoro coinvolgono oltre 32 milioni di persone, di cui più di 10 milioni 700 mila tra scolari e studenti (inclusi i bambini che frequentano la scuola dell'infanzia e il nido) e quasi 22 milioni di occupati.

La mobilità ha caratteristiche differenti per queste due tipologie di popolazione. Scolari e studenti si spostano a piedi nel 25,9 per cento dei casi, mentre gli occupati fanno maggior uso dei mezzi di trasporto (88,2 per cento) e solo l'11,2 per cento di essi si reca a lavoro a piedi.

Tra i mezzi di trasporto privato il più utilizzato è l'automobile, sia per gli studenti, come passeggeri (36,3 per cento), sia per gli occupati, come conducenti (69,3 per cento). La quota di occupati che utilizzano l'auto per recarsi a lavoro è sostanzialmente stabile nel tempo.

Per quanto riguarda i mezzi di trasporto pubblico, questi risultano essere utilizzati in maggior misura dagli studenti rispetto agli occupati.

Anche i tempi di percorrenza per giungere sul luogo di studio e lavoro sono differenziati tra studenti e occupati: i primi nel 61,5 per cento dei casi impiegano fino a 15 minuti, rispetto al 42,1 per cento dei secondi.

*Autobus, filobus e tram.* Poco meno di un quarto della popolazione di 14 anni e oltre (24,7 per cento) dichiara nel 2010 di aver utilizzato mezzi pubblici urbani (autobus, filobus e tram), dato sostanzialmente stabile nel tempo. Si

**Per saperne di più...**

- ♦ ISTAT. *Gli incidenti stradali negli anni '90: rischio e sicurezza sulle strade italiane*. Roma, 1997. (Argomenti n. 7).
- ♦ ISTAT. *Incidenti stradali: anno 2007*. Roma, 2008. (Statistiche in breve). <http://www.istat.it>.

tratta di una modalità di trasporto più diffusa nei centri abitati più grandi (67,2 per cento nei comuni centro delle aree metropolitane e 35,0 per cento in quelli con più di 50 mila abitanti).

Relativamente ad aspetti della qualità del servizio quali la frequenza delle corse, la puntualità e la possibilità di trovare un posto a sedere, la percentuale di utenti che si dichiarano soddisfatti è generalmente più bassa che per gli utenti delle altre tipologie di mezzo di trasporto considerate. Infatti si dichiarano soddisfatti per la frequenza delle corse il 56,7 per cento degli utenti, per la puntualità il 53,3 per cento e il 49,1 per cento per la possibilità di trovare un posto a sedere. Rispetto al 2009 la situazione della soddisfazione risulta stabile.

La quota di utenti residenti nel Nord e nel Centro che si dichiarano soddisfatti è più alta di quella dei residenti nel Mezzogiorno, mentre nei grandi centri metropolitani e nei comuni della loro periferia si hanno le situazioni di maggior disagio.

*Pullman e corriere.* La percentuale di popolazione che costituisce l'utenza del servizio di trasporto extraurbano, nel 2010, è pari al 16,7 per cento della popolazione di 14 anni e oltre. Anche per questa modalità di trasporto il dato è sostanzialmente stabile nel tempo.

L'aspetto della qualità del servizio che incontra il gradimento di una maggior quota di utenti è la possibilità di trovare posto a sedere (68,3 per cento), segue la puntualità con il 66,9 per cento, mentre per la frequenza delle corse la quota di utenti soddisfatti è minore (60,5 per cento).

A livello territoriale, la quota di persone che utilizza il pullman nel Nord (17,5 per cento) è simile a quella del Mezzogiorno (16,8 per cento) mentre al Centro è più bassa (14,5 per cento).

A fronte di ciò, la quota di utenti soddisfatti tra quelli residenti nel Nord è più elevata sia per la frequenza, che per la puntualità e i posti a sedere, rispetto a quella degli utenti residenti nel Mezzogiorno.

*Il treno.* Nel 2010 il 29,9 per cento delle persone di 14 anni e oltre ha utilizzato almeno una volta il treno. Il dato è stabile rispetto al 2009.

A livello territoriale, l'utenza del treno è maggiore nel Nord e nel Centro (rispettivamente 35,4 per cento e 31,3 per cento) e minore nel Mezzogiorno (21,6 per cento). Rispetto al 2009 si rileva una diminuzione significativa dell'utenza del treno nell'Italia centrale (nel 2009 era il 34,0).

Per quanto riguarda il grado di soddisfazione, rispetto al 2009 la quota di utenti soddisfatti per la frequenza (60,6 per cento) e la puntualità (44,0 per cento) delle corse è stabile, mentre risulta in leggero aumento la soddisfazione per la possibilità di trovare un posto a sedere (dal 62,0 per cento del 2009 al 64,0 per cento del 2010).

Gli utenti maggiormente soddisfatti dei diversi aspetti del servizio risultano quelli residenti nel Centro, seguono i residenti nel Nord e, per ultimi, quelli del Mezzogiorno.

#### Per saperne di più...

- ♦ ISTAT. "La vita quotidiana nel 2007". In *Indagine multiscopo sulle famiglie "aspetti della vita quotidiana": anno 2007*. Roma, 2008. (Informazioni n. 10).

## Il trasporto marittimo

Le statistiche del trasporto marittimo sono regolate a livello europeo dalla direttiva Ce n. 64/95 dell'8 dicembre 1995 e successive modifiche che stabilisce concetti e metodologie uniformi, al fine di assicurare una base informativa dettagliata, affidabile e comparabile fra i diversi paesi. La rilevazione del trasporto marittimo svolta dall'Istat è allineata agli standard definiti da tale direttiva.

Nel corso del 2007 il traffico complessivo delle merci nei porti italiani ammonta a oltre 537 milioni di tonnellate, di cui il 67,6 per cento è costituito dalle merci sbarcate e il rimanente 32,4 per cento da quelle imbarcate; rispetto all'anno precedente le merci complessivamente movimentate sono aumentate del 3,3 per cento. Il numero di passeggeri, sbarcati e imbarcati, è salito nel 2007 a quasi 87 milioni, con un aumento dell'1,1 per cento rispetto al 2006 ([Prospetto 19.4](#)).

**Prospetto 19.4****Traffico merci (in migliaia di tonnellate) e passeggeri (in migliaia) - Anni 2006-2007**

TRAFFICO MARITTIMO	2006		2007		Variazione % 2007/2006
	Valori assoluti	Composizioni %	Valori assoluti	Composizioni %	
Merci sbarcate	358.109	68,8	363.373	67,6	1,5
Merci imbarcate	162.076	31,2	173.955	32,4	7,3
<b>Totale merci</b>	<b>520.185</b>	<b>100,0</b>	<b>537.328</b>	<b>100,0</b>	<b>3,3</b>
Passeggeri sbarcati	42.969	50,0	43.473	50,0	1,2
Passeggeri imbarcati	43.015	50,0	43.496	50,0	1,1
<b>Totale passeggeri</b>	<b>85.984</b>	<b>100,0</b>	<b>86.969</b>	<b>100,0</b>	<b>1,1</b>

Il movimento delle merci imbarcate verso i paesi esteri, o provenienti da questi, che costituisce storicamente la parte più consistente del trasporto marittimo di merci per il nostro Paese, è stato pari a oltre 359 milioni di tonnellate, mentre gli scambi fra porti italiani hanno raggiunto 178 milioni di tonnellate (Prospetto 19.5).

Il movimento di prodotti petroliferi imbarcati e sbarcati è stato pari a circa 68 milioni di tonnellate nella navigazione di cabotaggio e a oltre 161 milioni nella navigazione internazionale, per un totale di 229 milioni. Tali prodotti rappresentano il 38,0 per cento delle merci trasportate nell'ambito del cabotaggio e il 44,9 per cento all'interno della navigazione internazionale.

I prodotti non petroliferi hanno superato 110 milioni di tonnellate negli scambi di cabotaggio e 198 milioni di tonnellate in quelli internazionali, costituendo rispettivamente il 62,0 per cento e il 55,1 per cento del totale dei prodotti movimentati.

I porti caratterizzati dalla più spiccata vocazione al traffico internazionale sono quelli situati nel Nord-est e nelle Isole, entrambi con una quota del 24,3

**Per saperne di più...**

- ♦ ISTAT. *Statistiche dei trasporti marittimi: anni 2002-2004*. Roma, 2007. (Informazioni n. 5). <http://www.istat.it>.
- ♦ ISTAT. *Trasporto marittimo: anni 2005-2006*. Roma, 2008. (Tavole di dati). <http://www.istat.it>.

**Prospetto 19.5****Traffico merci per forma di navigazione, tipo di merce e ripartizione geografica - Anno 2007 (valori assoluti in migliaia di tonnellate e composizioni percentuali)**

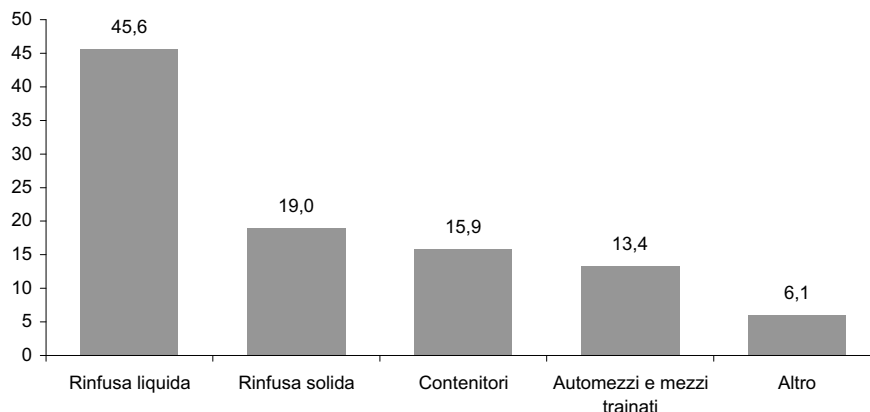
RIPARTIZIONI GEOGRAFICHE	Cabotaggio								
	Dati assoluti			Composizione percentuale rispetto al totale Italia			Composizione percentuale rispetto alla ripartizione geografica		
	Prodotti petroliferi	Prodotti non petroliferi	Totale	Prodotti petroliferi	Prodotti non petroliferi	Totale	Prodotti petroliferi	Prodotti non petroliferi	Totale
Nord-ovest	5.459	12.116	17.575	8,1	11,0	9,9	31,1	68,9	100,0
Nord-est	8.651	12.740	21.391	12,8	11,6	12,0	40,4	59,6	100,0
Centro	10.636	20.665	31.301	15,7	18,7	17,6	34,0	66,0	100,0
Sud	11.840	30.537	42.377	17,5	27,7	23,8	27,9	72,1	100,0
Isole	31.152	33.234	64.386	46,0	30,1	36,2	48,4	51,6	100,0
Altro	-	1.008	1.008	-	0,9	0,6	-	100,0	100,0
<b>Italia</b>	<b>67.739</b>	<b>110.298</b>	<b>178.037</b>	<b>100,0</b>	<b>100,0</b>	<b>100,0</b>	<b>38,0</b>	<b>62,0</b>	<b>100,0</b>

RIPARTIZIONI GEOGRAFICHE	Internazionale								
	Dati assoluti			Composizione percentuale rispetto al totale Italia			Composizione percentuale rispetto alla ripartizione geografica		
	Prodotti petroliferi	Prodotti non petroliferi	Totale	Prodotti petroliferi	Prodotti non petroliferi	Totale	Prodotti petroliferi	Prodotti non petroliferi	Totale
Nord-ovest	28.862	34.731	63.593	17,9	17,5	17,7	45,4	54,6	100,0
Nord-est	38.586	48.728	87.314	23,9	24,6	24,3	44,2	55,8	100,0
Centro	14.862	24.348	39.210	9,2	12,3	10,9	37,9	62,1	100,0
Sud	9.423	72.376	81.799	5,8	36,6	22,8	11,5	88,5	100,0
Isole	69.540	17.633	87.173	43,1	8,9	24,3	79,8	20,2	100,0
Altro	-	201	201	-	0,1	0,1	-	100,0	100,0
<b>Italia</b>	<b>161.273</b>	<b>198.018</b>	<b>359.291</b>	<b>100,0</b>	<b>100,0</b>	<b>100,0</b>	<b>44,9</b>	<b>55,1</b>	<b>100,0</b>

**Figura 19.2**

**Merce trasportata per tipo di carico - Anno 2007** (composizione percentuale)



per cento delle merci complessive; considerando la sola navigazione di cabotaggio, il 36,2 per cento del traffico di merci tra porti italiani viene effettuato nelle Isole. In questi porti si concentra anche il traffico dei prodotti petroliferi, con un'incidenza del 46,0 per cento all'interno della navigazione di cabotaggio e del 43,1 per cento nella navigazione internazionale. Esaminando, separatamente per navigazione internazionale e per cabotaggio, la distribuzione dei prodotti non petroliferi movimentati nei porti localizzati nelle varie ripartizioni, emerge un peso elevato (pari al 36,6 per cento) dei porti del Sud all'interno della navigazione internazionale e dei porti delle Isole (30,1 per cento) e del Sud (27,7 per cento) all'interno della navigazione di cabotaggio.

Interessante è la suddivisione della merce trasportata per tipo di carico, distinguendo, cioè, fra merce trasportata in contenitori, rinfusa liquida o solida, in automezzo o mezzo trainato e in altro tipo di rinfusa; quest'ultima categoria include la cosiddetta *break-bulk* o "colli e numero". Fanno parte di questo aggregato, per esempio, i pallet, il legname o l'acciaio imbracato.

Considerata l'elevata incidenza che i prodotti petroliferi presentano sia nella navigazione di cabotaggio sia in quella internazionale, la "rinfusa liquida" rappresenta il tipo di carico prevalente nel trasporto marittimo (45,6 per cento del totale delle merci trasportate via mare).

Per il trasporto marittimo, come per quello aereo sono disponibili, quali indicatori di breve termine del giro d'affari, i numeri indici trimestrali del fatturato, prodotti in accordo con i requisiti fissati dal regolamento n. 1158/05 del Consiglio dell'Unione europea sulle statistiche congiunturali.

L'indice di fatturato nel settore del trasporto marittimo, espresso in base 2005 e riferito alla nuova classificazione Ateco 2007 delle attività economiche, ha registrato un incremento del 4,8 per cento nella media del 2008 e una riduzione del 13,5 per cento nell'anno successivo (Prospetto 19.6).

**Prospetto 19.6**

**Indici del fatturato a prezzi correnti delle imprese del trasporto marittimo. Base 2005=100 - Anni 2001-2009**

ANNI	Indici	Variazioni % sull'anno precedente
2001	97,3	5,1
2002	95,8	-1,5
2003	95,0	-0,8
2004	99,1	4,3
2005	100,0	0,9
2006	100,1	0,1
2007	109,2	9,1
2008	114,4	4,8
2009	98,9	-13,5

**Il trasporto aereo**

La rilevazione sul trasporto aereo viene svolta in base al regolamento Ce n. 437/2003 del Parlamento europeo e del Consiglio del 27 febbraio 2003. L'indagine è a carattere totale e raccoglie le informazioni dalle società di gestione aeroportuale, con la collaborazione dell'Ente nazionale dell'aviazione civile (Enac). I dati raccolti riguardano il traffico aeroportuale di aeromobili, passeggeri, merci e posta, in arrivo e/o in partenza dagli aeroporti nazionali, relativamente all'aviazione civile commerciale. Sono perciò esclusi dal campo di osservazione i voli effettuati per motivi di Stato. I dati che vengono elaborati si riferiscono ai servizi aerei di linea e charter, mentre escludono i voli aerotaxi e quelli dell'aviazione generale (cioè voli privati, di addestramento, scali tecnici, voli di posizionamento e di prova, aerofotografici, aeroambulante). A partire dal 2002 vengono considerati anche i passeggeri in transito diretto, cioè i passeggeri che, dopo una sosta presso un aeroporto, proseguono il viaggio sullo stesso aeromobile con cui sono arrivati oppure trasbordano su un altro aereo che mantiene, comunque, lo stesso numero di volo.

Nel 2008 il complesso del traffico aereo presso gli scali nazionali ha registrato, rispetto all'anno precedente, una riduzione sia dei veicoli arrivati e partiti (-4,4 per cento) (Prospetto 19.7), sia dei passeggeri (-1,5 per cento). La diminuzione dei passeggeri, in particolare, è stata rilevata sia nella componente del traffico nazionale (-2,2 per cento), sia in quella del traffico internazionale (-0,9 per cento). In entrambi i casi il calo è da attribuire principalmente ai voli di linea (-2,3 per cento per i voli nazionali e -0,3 per cento per i voli internazionali); i passeggeri che hanno utilizzato i voli charter sono aumentati, rispetto al 2007, del 9,9 per cento nei voli nazionali, mentre i passeggeri che hanno utilizzato voli internazionali sono diminuiti del 5,9 per cento.

L'indice di fatturato nel settore del trasporto aereo (Prospetto 19.8), ha segnato nella media del 2008 un calo del 7,6 per cento. La diminuzione è stata assai più accentuata nel 2009 (-20,8 per cento in media d'anno) risentendo fortemente degli eventi che hanno caratterizzato la compagnia di bandiera del trasporto aereo di linea.

**Per saperne di più...**

- ♦ ISTAT. *Statistiche del trasporto aereo: anni 2004-2005*. Roma, 2007. (Informazioni n. 6). <http://www.istat.it>.
- ♦ ISTAT. *Trasporto aereo: anni 2003-2007*. Roma, 2009. (Tavole di dati). <http://www.istat.it>.

**Prospetto 19.7**

**Traffico di aeromobili, passeggeri, merci e posta - Anni 2007-2008** (movimenti aeromobili e passeggeri in numero; merci e posta in tonnellate)

TRAFFICO AEREO	2007	2008	Variazioni % 2008/2007
<b>Movimenti aeromobili (a)</b>	<b>1.481.904</b>	<b>1.416.365</b>	<b>-4,4</b>
<b>Passeggeri (b)</b>	<b>134.963.294</b>	<b>132.994.068</b>	<b>-1,5</b>
Traffico nazionale	57.241.030	55.978.120	-2,2
<i>Di linea</i>	56.740.294	55.427.990	-2,3
<i>Charter</i>	500.736	550.130	9,9
Traffico internazionale	77.722.264	77.015.948	-0,9
<i>Di linea</i>	69.119.527	68.924.879	-0,3
<i>Charter</i>	8.602.737	8.091.069	-5,9
<b>Merci e posta (c)</b>	<b>969.347</b>	<b>866.683</b>	<b>-10,6</b>

(a) Movimenti di aeromobili in arrivo e in partenza negli aeroporti nazionali, traffico nazionale e internazionale nel complesso.

(b) Passeggeri sbarcati e imbarcati negli aeroporti nazionali.

(c) Merci e posta sbarcate e imbarcate negli aeroporti nazionali, traffico nazionale e internazionale nel complesso.



**Prospetto 19.8**

**Indici del fatturato a prezzi correnti delle imprese di trasporto aereo. Base 2005=100 - Anni 2001-2009**

ANNI	Indici	Variazioni % sull'anno precedente
2001	105,2	-4,0
2002	95,7	-9,0
2003	95,9	0,2
2004	93,1	-2,9
2005	100,0	7,4
2006	104,0	4,0
2007	106,7	2,6
2008	98,6	-7,6
2009	78,1	-20,8

**Telecomunicazioni**

Questa parte del capitolo presenta informazioni sugli indici di fatturato relativi alle poste e telecomunicazioni e informatica. Inoltre vengono riportati i principali risultati di due rilevazioni annuali sulle imprese di telefonia fissa e mobile e sugli Internet service provider (Isp).

**Poste e telecomunicazioni**

Nella media del 2009 il fatturato ha registrato nei settori delle telecomunicazioni e dell'informatica (Prospetto 19.9) una significativa riduzione, con cali rispettivamente del 3,4 e del 5,5 per cento. Anche nel settore dei servizi postali si è osservata nel 2009 una forte flessione del fatturato (-6,1 per cento).

Nel 2007 le imprese di telefonia fissa e mobile hanno registrato un fatturato di 45.060 milioni di euro e investimenti per 6.964 milioni di euro. Il fatturato per addetto è risultato pari a 531 mila euro e gli investimenti per addetto a 82 mila euro (Tavola 19.23). Nelle attività di fornitura di accesso a Internet, il fatturato complessivo è stato pari a 23.268 milioni di euro (312 mila euro per addetto) e gli investimenti a 4.347 milioni di euro (58 mila euro per addetto).

Al 31 dicembre 2007 la tecnologia prevalente nella telefonia è quella digitale xDsl, con un totale di 8,5 milioni di abbonati (Tavola 19.24). Le linee mobili attive sono 90,2 milioni mentre le carte telefoniche prepagate attive sono 80,4 milioni. Il numero di clienti che fa uso della Carrier Preselection è pari a 5,8 milioni.

**Prospetto 19.9**

**Indici del fatturato e tassi di variazione annua delle imprese di telecomunicazioni, informatica e altri servizi di informazione e servizi postali. Base 2005=100 - Anni 2001-2009**

ANNI	Telecomunicazioni		Informatica e altri servizi d'informazione		Servizi postali	
	Indici	Var. % sull'anno precedente	Indici	Var. % sull'anno precedente	Indici	Var. % sull'anno precedente
2001	81,2	9,3	97,6	-3,2	88,8	9,1
2002	87,3	7,5	98,8	1,2	90,9	2,4
2003	90,5	3,7	99,7	0,9	92,4	1,7
2004	95,7	5,7	100,3	0,6	96,7	4,7
2005	100,0	4,5	100,0	-0,3	100,0	3,4
2006	104,0	4,0	101,4	1,4	100,6	0,6
2007	104,1	0,1	105,6	4,1	103,3	2,7
2008	102,3	-1,7	106,1	0,5	102,4	-0,9
2009	98,8	-3,4	100,3	-5,5	96,2	-6,1

**Prospetto 19.10****UtENZE attive delle imprese Internet Service Provider per velocità di download/upload e classe di addetti - Anno 2007 (valori assoluti)**

CLASSI DI ADDETTI	UtENZE attive con velocità di download			UtENZE attive con velocità di upload		
	Fino a 399 Kbit/s	Da 400 Kbit/s a 1,99 Mbit/s	Uguale o superiore a 2 Mbit/s	Fino a 255 Kbit/s	Da 256 Kbit/s a 511 Kbit/s	Uguale o superiore a 512 Kbit/s
1-99	305.568	137.073	508.090	315.552	125.356	508.810
100 e oltre	1.692.665	451.683	8.966.251	1.693.185	1.385.421	8.033.006
<b>Totale</b>	<b>1.998.233</b>	<b>588.755</b>	<b>9.474.341</b>	<b>2.008.737</b>	<b>1.984.339</b>	<b>8.068.254</b>

Il totale delle utenze Internet è di circa 12,1 milioni e la velocità di download più frequente è quella con velocità uguale o superiore a 2 Mbit/s (con 9,5 milioni di utenze attive). Il numero delle utenze Internet a bassa velocità (Dial-up) continua a diminuire (da 3,3 milioni nel 2006 a 2 milioni nel 2007) e al tempo stesso gli utenti spostano le loro preferenze verso velocità di banda più elevate che consentono una maggiore interattività dei servizi forniti in rete. Anche rispetto ai servizi di upload, è la velocità più elevata (quella uguale o superiore a 512 Kbit/s), a essere la più frequente con 8,1 milioni di utenze (Prospetto 19.10).

A livello territoriale, il maggiore numero di utenze Internet si registra nell'Italia nord-occidentale (3,6 milioni) e nel Mezzogiorno (3,3 milioni); seguono Italia centrale e Italia nord-orientale (Tavola 19.25).

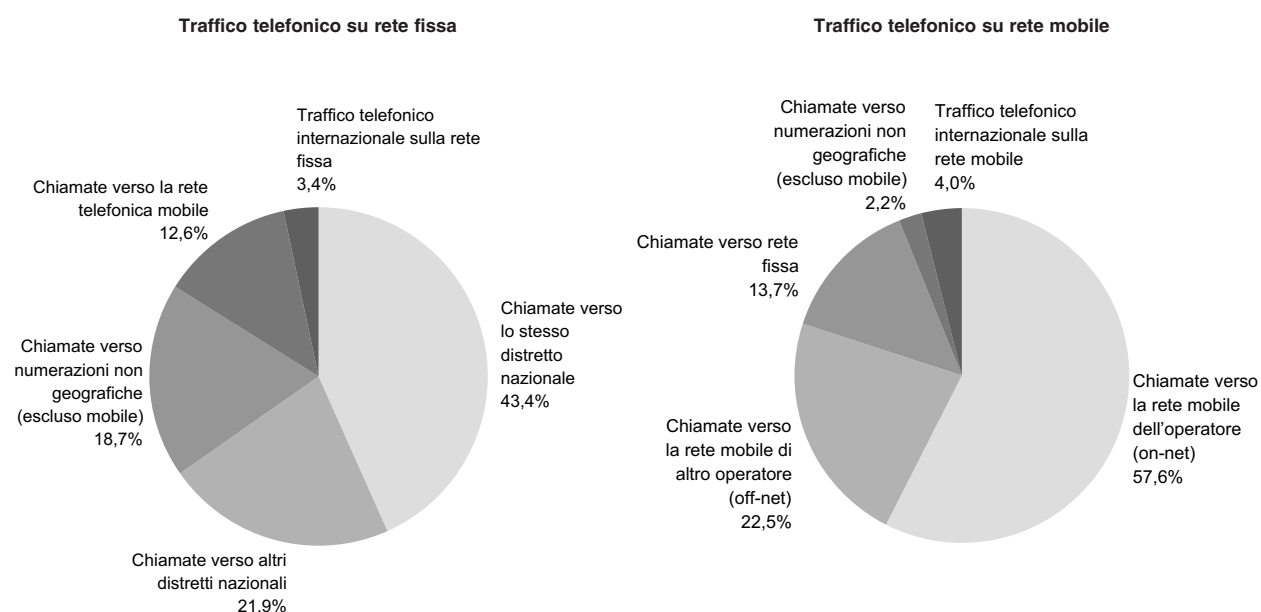
Nel corso del 2007 il traffico telefonico su rete fissa è costituito, nel 43,4 per cento dei casi, da chiamate verso lo stesso distretto nazionale (abbonati aventi lo stesso prefisso), nel 21,9 per cento dei casi da chiamate verso altri distretti nazionali (abbonati aventi prefisso diverso) e nel 12,6 per cento da chiamate verso rete mobile. A sua volta, il traffico telefonico su rete mobile è costituito da chiamate verso la rete mobile dello stesso operatore nel 57,6 per cento dei casi e verso altro operatore nel 22,5 per cento dei casi (Figura 19.3).

**Per saperne di più...**

- ♦ ISTAT. *Le imprese di telecomunicazioni: anno 2007*. Roma, 2008. (Statistiche in breve). <http://www.istat.it>.

**Figura 19.3**

**Traffico telefonico su rete fissa e mobile per tipologia - Anno 2007 (valori percentuali sul traffico telefonico complessivo rispettivamente della rete fissa e della rete mobile delle imprese rispondenti)**



**Tavola 19.1 - Rete stradale per tipo di strada - Anni 2000-2008** (valori assoluti in chilometri)

ANNI	Tipo di strada			Italia
	Strade di interesse nazionale		Regionali e provinciali	
	Autostrade	Altre strade		
2000	6.478	46.556	114.691	167.725
2001	6.478	46.870	115.180	168.528
2002	6.487	20.654	143.468	170.609
2003	6.487	17.250	149.106	172.843
2004	6.532	17.250	151.570	175.352
2005	6.542	21.524	147.364	175.430
2006	6.554	21.524	147.364	175.442
2007	6.558	19.290	156.258	182.136
2008	6.629	19.290	157.785	183.704

Fonte: Aiscat; Anas; Ministero delle infrastrutture e dei trasporti (indagine diretta presso le provincie)

**Tavola 19.2 - Rete ferroviaria italiana per trazione, tipologia di binario e regione (a) - Anno 2009** (in chilometri)

ANNI REGIONI	Linee elettrificate		Linee non elettrificate		Totale
	A binario doppio	A binario semplice	A binario doppio	A binario semplice	
2005	6.740	4.624	34	4.827	16.225
2006	6.831	4.624	67	4.773	16.295
2007	6.970	4.561	100	4.724	16.355
2008	7.226	4.502	80	4.722	16.529
2009 - PER REGIONE					
Piemonte	746	570	-	579	1.895
Valle d'Aosta/Vallée d'Aoste	-	-	-	81	81
Lombardia	790	603	-	278	1.671
Trentino-Alto Adige	199	96	-	67	361
<i>Bolzano/Bozen</i>	....	....	....	....	....
<i>Trento</i>	....	....	....	....	....
Veneto	602	179	-	403	1.184
Friuli-Venezia Giulia	298	79	-	89	466
Liguria	326	158	-	16	500
Emilia-Romagna	752	444	-	88	1.284
Toscana	753	197	27	473	1.450
Umbria	180	172	-	15	368
Marche	195	44	-	146	386
Lazio	888	251	-	111	1.250
Abruzzo	123	195	-	193	512
Molise	23	43	-	204	270
Campania	627	239	-	242	1.108
Puglia	422	175	-	225	821
Basilicata	24	193	-	145	362
Calabria	279	209	-	363	851
Sardegna	-	-	50	379	429
Sicilia	178	622	-	578	1.378
Linee all'estero esercitate da Fs	11	3	-	44	58
<b>Italia</b>	<b>7.417</b>	<b>4.471</b>	<b>77</b>	<b>4.722</b>	<b>16.686</b>

Fonte: Ferrovie dello Stato

(a) Dal 2000 l'estesa della rete ferroviaria non comprende più le linee esercitate in regime di raccordo; tali linee, nel 1999, ammontavano a 173 chilometri.

**Tavola 19.3 - Passeggeri trasportati e movimenti di treni passeggeri per dimensione di impresa - Anni 2007-2008** (passeggeri in valori assoluti, passeggeri-chilometro in migliaia, percorso medio in chilometri, movimenti di treni in migliaia di treni-chilometro)

	2007		2008		Variazioni % 2008/2007
	Valori assoluti	Composizioni %	Valori assoluti	Composizioni %	
<b>GRANDI IMPRESE</b>					
Numero di passeggeri	557.870.800	72,0	589.004.800	73,4	5,6
Passeggeri-km	45.984.800	92,4	45.767.000	92,4	-0,5
Percorso medio di un passeggero	82,4	-	77,7	-	-
Movimenti di treni passeggeri	274.911	87,2	273.344	87,1	-0,6
<b>PICCOLE E MEDIE IMPRESE</b>					
Numero di passeggeri	216.609.566	28,0	213.435.374	26,6	-1,5
Passeggeri-km	3.795.347	7,6	3.756.599	7,6	-1,0
Percorso medio di un passeggero	17,5	-	17,6	-	-
Movimenti di treni passeggeri	40.293	12,8	40.621	12,9	0,8
<b>TOTALE</b>					
Numero di passeggeri	774.480.366	100,0	802.440.174	100,0	3,6
Passeggeri-km	49.780.147	100,0	49.523.599	100,0	-0,5
Percorso medio di un passeggero	64,3	-	61,7	-	-
Movimenti di treni passeggeri	315.204	100,0	313.965	100,0	-0,4

Fonte: Rilevazione del trasporto ferroviario (R)

**Tavola 19.4 - Merci trasportate per tipo di trasporto e dimensione di impresa (a) - Anni 2007-2008** (merci in tonnellate, movimenti di treni merci in migliaia di treni-chilometro, percorrenza media in chilometri)

TIPI DI TRASPORTO	2007		2008		Variazioni % 2008/2007
	Valori assoluti	Composizioni %	Valori assoluti	Composizioni %	
<b>GRANDI IMPRESE</b>					
Nazionale	33.603.669	87,1	31.100.683	88,3	-7,4
Internazionale in entrata	24.959.209	63,0	23.379.345	65,6	-6,3
Internazionale in uscita	12.171.534	44,9	11.402.045	45,7	-6,3
Transito	26.536	100,0	5.638	26,5	-78,8
<b>Totale</b>	<b>70.760.948</b>	<b>67,2</b>	<b>65.887.711</b>	<b>68,8</b>	<b>-6,9</b>
Percorrenza media	299,6	-	302,3	-	-
Movimento treni merci (b)	56.464	90,3	50.764	87,1	-10,1
<b>PICCOLE E MEDIE IMPRESE</b>					
Nazionale	4.967.581	12,9	4.140.277	11,7	-16,7
Internazionale in entrata	14.627.192	37,0	12.240.111	34,4	-16,3
Internazionale in uscita	14.958.283	55,1	13.526.017	54,3	-9,6
Transito	-	-	15.646	73,5	-
<b>Totale</b>	<b>34.553.056</b>	<b>32,8</b>	<b>29.922.051</b>	<b>31,2</b>	<b>-13,4</b>
Percorrenza media	118,3	-	130,8	-	-
Movimento treni merci (b)	6.050	9,7	7.530	12,9	24,5
<b>TOTALE</b>					
Nazionale	38.571.250	100,0	35.240.960	100,0	-8,6
Internazionale in entrata	39.586.401	100,0	35.619.456	100,0	-10,0
Internazionale in uscita	27.129.817	100,0	24.928.062	100,0	-8,1
Transito	26.536	100,0	21.284	100,0	-19,8
<b>Totale</b>	<b>105.314.004</b>	<b>100,0</b>	<b>95.809.762</b>	<b>100,0</b>	<b>-9,0</b>
Percorrenza media	240,0	-	248,7	-	-
Movimento treni merci (b)	62.514	100,0	58.294	100,0	-6,8

Fonte: Rilevazione del trasporto ferroviario (R)

(a) La merce trasportata, come richiesto dal regolamento, non include il peso dei carri privati vuoti.

(b) Non sono compresi gli spostamenti delle locomotive singole.

**Tavola 19.5 - Merci trasportate per tipo di trasporto e dimensione di impresa (a) - Anni 2007-2008** (valori assoluti in migliaia di tonnellate-chilometro, composizioni percentuali e variazioni percentuali)

TIPI DI TRASPORTO	2007		2008		Variazioni % 2008/2007
	Valori assoluti	Composizioni %	Valori assoluti	Composizioni %	
<b>GRANDI IMPRESE</b>					
Nazionale	12.641.029	95,8	11.926.855	95,8	-5,6
Internazionale in entrata	5.786.456	76,2	5.405.143	72,6	-6,6
Internazionale in uscita	2.752.139	61,5	2.582.204	65,6	-6,2
Transito	17.006	100,0	3.672	57,0	-78,4
<b>Totale</b>	<b>21.196.630</b>	<b>83,8</b>	<b>19.917.874</b>	<b>83,6</b>	<b>-6,0</b>
<b>PICCOLE E MEDIE IMPRESE</b>					
Nazionale	550.754	4,2	517.949	4,2	-6,0
Internazionale in entrata	1.812.008	23,8	2.038.981	27,4	12,5
Internazionale in uscita	1.725.196	38,5	1.353.878	34,4	-21,5
Transito	-	-	2.769	43,0	-
<b>Totale</b>	<b>4.087.958</b>	<b>16,2</b>	<b>3.913.577</b>	<b>16,4</b>	<b>-4,3</b>
<b>TOTALE</b>					
Nazionale	13.191.783	100,0	12.444.804	100,0	-5,7
Internazionale in entrata	7.598.464	100,0	7.444.124	100,0	-2,0
Internazionale in uscita	4.477.335	100,0	3.936.082	100,0	-12,1
Transito	17.006	100,0	6.441	100,0	-62,1
<b>Totale</b>	<b>25.284.588</b>	<b>100,0</b>	<b>23.831.451</b>	<b>100,0</b>	<b>-5,7</b>

Fonte: Rilevazione del trasporto ferroviario (R)

(a) La merce trasportata, come richiesto dal regolamento, non include il peso dei carri privati vuoti.

**Tavola 19.6 - Traffico ferroviario nei paesi europei (a) - Anni 2007-2008** (valori in milioni di passeggeri-chilometro e tonnellate-chilometro)

PAESI	Passeggeri-chilometro (milioni)			Tonnellate-chilometro (a) (milioni)		
	2007	2008	Variazioni % 2008/2007	2007	2008	Variazioni % 2008/2007
Austria	9.420	10.840	15,1	21.370	21.920	2,6
Belgio	9.930	10.400	4,7	9.260	8.570	-7,5
Bulgaria	2.420	2.340	-3,3	5.240	4.690	-10,5
Cipro	-	-	-	-	-	-
Danimarca	6.180	6.280	1,6	1.780	1.870	5,1
Estonia	270	270	-	8.430	5.940	-29,5
Finlandia	3.780	4.050	7,1	10.430	10.780	3,4
Francia	80.310	84.970	5,8	42.620	40.630	-4,7
Germania	79.100	81.760	3,4	114.620	115.650	0,9
Grecia	1.930	1.660	-14,0	840	790	-6,0
Irlanda	2.010	1.980	-1,5	130	100	-23,1
<b>Italia</b>	<b>49.680</b>	<b>49.800</b>	<b>0,2</b>	<b>25.290</b>	<b>23.830</b>	<b>-5,8</b>
Lettonia	980	950	-3,1	18.310	19.580	6,9
Lituania	410	400	-2,4	14.370	14.750	2,6
Lussemburgo	320	350	9,4	290	280	-3,4
Malta	-	-	-	-	-	-
Paesi Bassi	16.330	16.000	-2,0	7.220	6.980	-3,3
Polonia	19.860	20.190	1,7	54.250	52.040	-4,1
Portogallo	3.990	4.210	5,5	2.590	2.550	-1,5
Regno Unito	50.170	52.680	5,0	26.380	24.830	-5,9
Repubblica Ceca	6.900	6.800	-1,4	16.300	15.440	-5,3
Romania	7.480	6.880	-8,0	15.760	15.240	-3,3
Slovacchia	2.170	2.300	6,0	9.650	9.300	-3,6
Slovenia	810	830	2,5	3.600	3.520	-2,2
Spagna	21.860	23.970	9,7	11.060	10.480	-5,2
Svezia	10.260	11.020	7,4	23.250	23.120	-0,6
Ungheria	8.750	8.290	-5,3	10.050	9.870	-1,8
<b>Unione europea (27)</b>	<b>395.320</b>	<b>409.220</b>	<b>3,5</b>	<b>453.090</b>	<b>442.750</b>	<b>-2,3</b>

Fonte: Eurostat, International Transport Forum, Union Internationale des chemins de Fer, national statistics

(a) Escluso il peso dei carri privati vuoti.

**Tavola 19.7 - Parco veicolare secondo le risultanze del Pubblico registro automobilistico per categoria e regione - Anno 2009**

ANNI REGIONI	Autoveicoli				Totale	Motoveicoli		Totale	Altri veicoli
	Autovetture	Autobus	Autocarri merci e speciali	Motrici		Motocicli	Motocarri e motoveicoli speciali		
2005	34.667.485	94.437	4.179.659	148.173	39.089.754	4.938.359	344.827	5.283.186	812.161
2006	35.297.282	96.099	4.331.747	151.704	39.876.832	5.288.818	349.104	5.637.922	814.390
2007	35.680.097	96.419	4.437.638	153.912	40.368.066	5.590.259	354.534	5.944.793	818.488
2008	36.105.183	97.597	4.534.703	157.007	40.894.490	5.859.094	359.031	6.218.125	824.323
2009 - PER REGIONE									
Piemonte	2.780.528	6.333	381.422	11.570	3.179.853	391.177	19.322	410.499	25.782
Valle d'Aosta/ Vallée d'Aoste	140.470	340	34.934	251	175.995	14.540	4.260	18.800	620
Lombardia	5.739.731	11.487	713.282	23.116	6.487.616	921.609	25.570	947.179	51.723
Trentino-Alto Adige <i>Bolzano/Bozen</i>	558.423	2.326	80.837	4.069	645.655	88.416	6.665	95.081	9.621
<i>Trento</i>	260.640	971	35.882	1.539	299.032	40.495	1.601	42.096	3.512
<i>Trento</i>	297.783	1.355	44.955	2.530	346.623	47.921	5.064	52.985	6.109
Veneto	2.912.984	7.355	389.370	16.524	3.326.233	420.001	11.107	431.108	37.092
Friuli-Venezia Giulia	758.581	1.702	89.368	3.574	853.225	124.404	4.258	128.662	7.986
Liguria	837.669	2.514	102.194	2.964	945.341	354.666	17.218	371.884	6.390
Emilia-Romagna	2.673.730	6.534	398.971	14.873	3.094.108	473.096	13.086	486.182	33.036
Toscana	2.352.930	6.064	335.265	7.036	2.701.295	504.421	31.785	536.206	16.406
Umbria	599.935	1.910	75.245	3.612	680.702	86.040	7.961	94.001	7.773
Marche	979.722	2.717	138.970	3.523	1.124.932	183.319	8.342	191.661	9.148
Lazio	3.807.796	11.007	419.982	11.203	4.249.988	661.759	21.036	682.795	21.815
Abruzzo	827.395	3.235	112.673	4.069	947.372	130.967	8.619	139.586	8.564
Molise	195.784	955	30.952	814	228.505	25.181	2.729	27.910	1.917
Campania	3.370.661	10.533	351.305	17.387	3.749.886	573.561	46.709	620.270	33.169
Puglia	2.237.119	5.988	242.212	9.052	2.494.371	280.674	39.399	320.073	19.091
Basilicata	344.575	1.888	47.353	1.968	395.784	32.445	4.758	37.203	3.946
Calabria	1.174.244	4.762	151.984	5.592	1.336.582	134.278	27.191	161.469	10.203
Sicilia	3.071.508	7.728	351.940	11.596	3.442.772	602.627	45.425	648.052	25.879
Sardegna	980.716	3.256	132.415	4.810	1.121.197	110.819	15.073	125.892	13.013
Non definito	27.289	90	3.536	204	31.119	4.098	440	4.538	322
<b>ITALIA</b>	<b>36.371.790</b>	<b>98.724</b>	<b>4.584.210</b>	<b>157.807</b>	<b>41.212.531</b>	<b>6.118.098</b>	<b>360.953</b>	<b>6.479.051</b>	<b>343.496</b>
<b>Nord</b>	<b>16.402.116</b>	<b>38.591</b>	<b>2.190.378</b>	<b>76.941</b>	<b>18.708.026</b>	<b>2.787.909</b>	<b>101.486</b>	<b>2.889.395</b>	<b>172.250</b>
<b>Centro</b>	<b>7.740.383</b>	<b>21.698</b>	<b>969.462</b>	<b>25.374</b>	<b>8.756.917</b>	<b>1.435.539</b>	<b>69.124</b>	<b>1.504.663</b>	<b>55.142</b>
<b>Mezzogiorno</b>	<b>12.202.002</b>	<b>38.345</b>	<b>1.420.834</b>	<b>55.288</b>	<b>13.716.469</b>	<b>1.890.552</b>	<b>189.903</b>	<b>2.080.455</b>	<b>115.782</b>

Fonte: Automobilm Club d'Italia

**Tavola 19.8 - Iscrizioni al Pubblico registro automobilistico di veicoli nuovi di fabbrica per categoria e regione - Anno 2009**

ANNI REGIONI	Autovetture	Autobus	Autocarri merci e speciali	Motrici	Motocicli	Motocarri e motoveicoli speciali	Altri veicoli	Totale
2005	2.238.342	5.174	244.509	12.296	432.939	14.585	15.623	2.963.468
2006	2.353.247	5.184	260.139	13.142	448.413	15.456	15.786	3.111.367
2007	2.517.408	4.149	265.296	13.611	434.916	16.340	17.427	3.269.147
2008	2.193.611	4.342	255.532	13.774	404.456	13.977	18.211	2.903.903
2009 - PER REGIONE								
Piemonte	205.877	215	21.503	889	21.275	856	749	251.364
Valle d'Aosta/Vallée d'Aoste	26.427	24	4.596	2	711	105	4	31.869
Lombardia	415.607	906	48.086	2.989	64.838	1.398	3.885	537.709
Trentino-Alto Adige	32.452	134	4.334	662	5.465	315	383	43.745
<i>Bolzano/Bozen</i>	<i>14.033</i>	<i>58</i>	<i>1.855</i>	<i>97</i>	<i>2.598</i>	<i>104</i>	<i>91</i>	<i>18.836</i>
<i>Trento</i>	<i>18.419</i>	<i>76</i>	<i>2.479</i>	<i>565</i>	<i>2.867</i>	<i>211</i>	<i>292</i>	<i>24.909</i>
Veneto	164.490	153	13.233	377	24.973	654	806	204.686
Friuli-Venezia Giulia	44.483	111	3.984	226	7.882	175	345	57.206
Liguria	49.432	40	4.256	49	30.480	471	68	84.796
Emilia-Romagna	174.527	175	17.140	658	28.344	648	1.107	222.599
Toscana	189.213	192	21.416	524	39.091	1.115	994	252.545
Umbria	33.489	51	2.436	70	4.370	243	95	40.754
Marche	53.202	72	3.551	68	11.201	300	127	68.521
Lazio	324.320	198	22.619	259	43.973	865	273	392.507
Abruzzo	40.477	91	3.098	43	8.315	430	83	52.537
Molise	7.111	24	597	7	1.451	147	21	9.358
Campania	116.055	387	6.883	346	40.817	641	580	165.709
Puglia	83.905	133	4.862	127	16.583	449	246	106.305
Basilicata	11.906	76	916	15	1.888	132	35	14.968
Calabria	44.059	125	2.674	77	7.493	596	93	55.117
Sicilia	112.084	93	6.989	138	42.421	736	280	162.741
Sardegna	48.645	251	4.349	63	5.666	434	107	59.515
<b>ITALIA</b>	<b>2.177.761</b>	<b>3.451</b>	<b>197.522</b>	<b>7.589</b>	<b>407.237</b>	<b>10.710</b>	<b>10.281</b>	<b>2.814.551</b>
<b>Nord</b>	<b>1.113.295</b>	<b>1.758</b>	<b>117.132</b>	<b>5.852</b>	<b>183.968</b>	<b>4.622</b>	<b>7.347</b>	<b>1.433.974</b>
<b>Centro</b>	<b>600.224</b>	<b>513</b>	<b>50.022</b>	<b>921</b>	<b>98.635</b>	<b>2.523</b>	<b>1.489</b>	<b>754.327</b>
<b>Mezzogiorno</b>	<b>464.242</b>	<b>1.180</b>	<b>30.368</b>	<b>816</b>	<b>124.634</b>	<b>3.565</b>	<b>1.445</b>	<b>626.250</b>

Fonte: Automobil Club d'Italia

**Tavola 19.9 - Merci trasportate su strada per titolo di trasporto, regione di origine, regione di destinazione e classe chilometrica di percorrenza (a) - Anno 2007**

REGIONI DI ORIGINE REGIONI DI DESTINAZIONE CLASSI DI PERCORRENZA	Conto proprio		Conto terzi		Totale	
	Tonnellate	Tonn-km (migliaia)	Tonnellate	Tonn-km (migliaia)	Tonnellate	Tonn-km (migliaia)
<b>REGIONI DI ORIGINE</b>						
Piemonte	52.028.944	1.526.353	89.786.998	14.927.646	141.815.942	16.453.999
Valle d'Aosta/Vallée d'Aoste	2.390.101	54.028	1.633.680	126.267	4.023.781	180.295
Lombardia	101.482.943	3.840.825	195.135.269	28.196.182	296.618.212	32.037.007
Trentino-Alto Adige	22.797.370	612.658	32.885.756	4.420.372	55.683.127	5.033.030
<i>Bolzano/Bozen</i>	<i>13.418.731</i>	<i>321.782</i>	<i>12.468.791</i>	<i>1.971.325</i>	<i>25.887.523</i>	<i>2.293.106</i>
<i>Trento</i>	<i>9.378.639</i>	<i>290.876</i>	<i>20.416.965</i>	<i>2.449.047</i>	<i>29.795.604</i>	<i>2.739.924</i>
Veneto	55.480.687	2.656.422	121.042.619	16.770.453	176.523.306	19.426.876
Friuli-Venezia Giulia	13.845.843	512.712	33.605.842	4.144.988	47.451.685	4.657.699
Liguria	4.355.315	225.200	31.446.432	4.698.641	35.801.748	4.923.841
Emilia-Romagna	27.989.735	1.438.672	176.614.011	18.730.004	204.603.746	20.168.675
Toscana	32.856.500	1.262.517	74.898.192	10.464.000	107.754.693	11.726.516
Umbria	13.689.255	505.285	22.405.487	3.739.750	36.094.743	4.245.036
Marche	11.164.393	570.790	23.987.282	4.278.692	35.151.675	4.849.482
Lazio	21.650.865	748.755	61.699.013	8.099.859	83.349.877	8.848.615
Abruzzi	18.214.820	475.200	17.770.629	3.872.319	35.985.449	4.347.519
Molise	5.625.523	210.693	4.621.818	1.061.556	10.247.341	1.272.249
Campania	20.196.696	747.387	36.406.530	6.720.544	56.603.226	7.467.931
Puglia	10.862.403	677.831	27.878.334	7.637.034	38.740.736	8.314.865
Basilicata	3.391.135	174.631	7.260.234	1.456.059	10.651.369	1.630.691
Calabria	13.462.233	594.439	9.838.430	2.076.483	23.300.663	2.670.921
Sicilia	15.971.143	785.376	18.848.680	3.926.738	34.819.823	4.712.114
Sardegna	12.126.061	362.341	29.916.993	1.959.980	42.043.054	2.322.321
<b>ITALIA</b>	<b>459.581.966</b>	<b>17.982.117</b>	<b>1.017.682.230</b>	<b>147.307.566</b>	<b>1.477.264.196</b>	<b>165.289.683</b>
<b>Nord</b>	<b>280.370.938</b>	<b>10.866.870</b>	<b>682.150.607</b>	<b>92.014.553</b>	<b>962.521.547</b>	<b>102.881.422</b>
<b>Centro</b>	<b>79.361.013</b>	<b>3.087.347</b>	<b>182.989.974</b>	<b>26.582.301</b>	<b>262.350.988</b>	<b>29.669.649</b>
<b>Mezzogiorno</b>	<b>99.850.014</b>	<b>4.027.898</b>	<b>152.541.648</b>	<b>28.710.713</b>	<b>252.391.661</b>	<b>32.738.611</b>
ESTERO	390.130	143.483	19.223.331	13.977.606	19.613.461	14.121.089
<b>TOTALE</b>	<b>459.972.096</b>	<b>18.125.600</b>	<b>1.036.905.561</b>	<b>161.285.171</b>	<b>1.496.877.657</b>	<b>179.410.772</b>
<b>REGIONI DI DESTINAZIONE</b>						
Piemonte	50.680.544	1.392.010	85.125.990	13.895.180	135.806.534	15.287.190
Valle d'Aosta/Vallée d'Aoste	2.666.979	61.958	2.700.309	291.240	5.367.288	353.198
Lombardia	101.072.730	3.825.715	202.596.026	28.677.521	303.668.756	32.503.236
Trentino-Alto Adige	22.746.100	605.621	32.950.246	4.081.814	55.696.345	4.687.434
<i>Bolzano/Bozen</i>	<i>13.602.387</i>	<i>330.009</i>	<i>13.317.985</i>	<i>1.900.477</i>	<i>26.920.371</i>	<i>2.230.485</i>
<i>Trento</i>	<i>9.143.713</i>	<i>275.612</i>	<i>19.632.261</i>	<i>2.181.337</i>	<i>28.775.974</i>	<i>2.456.949</i>
Veneto	54.676.243	2.313.482	118.142.091	16.391.471	172.818.335	18.704.953
Friuli-Venezia Giulia	13.172.557	554.058	32.295.231	3.765.702	45.467.789	4.319.760
Liguria	4.564.461	245.932	24.741.856	3.898.840	29.306.316	4.144.771
Emilia-Romagna	30.373.418	1.782.675	179.217.265	17.577.414	209.590.684	19.360.088
Toscana	32.101.172	1.301.343	75.558.394	9.640.857	107.659.566	10.942.200
Umbria	13.471.278	447.735	17.429.456	3.151.659	30.900.734	3.599.393
Marche	13.141.695	533.647	24.143.412	4.064.596	37.285.107	4.598.244
Lazio	21.457.959	830.102	66.170.381	9.666.827	87.628.339	10.496.929
Abruzzi	17.388.645	407.895	16.955.471	3.829.444	34.344.116	4.237.339
Molise	5.116.884	157.963	3.083.836	728.677	8.200.720	886.640
Campania	21.961.807	875.981	37.944.022	8.245.461	59.905.829	9.121.442
Puglia	9.902.447	669.863	30.643.532	7.975.019	40.545.979	8.644.882
Basilicata	3.262.146	199.985	5.453.089	1.417.314	8.715.235	1.617.298
Calabria	13.027.969	516.352	11.641.807	3.137.621	24.669.776	3.653.973
Sicilia	16.107.746	841.392	19.546.041	4.173.509	35.653.787	5.014.901
Sardegna	12.108.479	364.945	30.004.987	1.930.470	42.113.466	2.295.415
<b>ITALIA</b>	<b>459.001.260</b>	<b>17.928.652</b>	<b>1.016.343.440</b>	<b>146.540.634</b>	<b>1.475.344.700</b>	<b>164.469.287</b>
<b>Nord</b>	<b>279.953.032</b>	<b>10.781.451</b>	<b>677.769.014</b>	<b>88.579.182</b>	<b>957.722.047</b>	<b>99.360.630</b>
<b>Centro</b>	<b>80.172.104</b>	<b>3.112.827</b>	<b>183.301.643</b>	<b>26.523.939</b>	<b>263.473.746</b>	<b>29.636.766</b>
<b>Mezzogiorno</b>	<b>98.876.123</b>	<b>4.034.376</b>	<b>155.272.785</b>	<b>31.437.515</b>	<b>254.148.908</b>	<b>35.471.890</b>
ESTERO	970.836	196.948	20.562.122	14.744.537	21.532.957	14.941.485
<b>TOTALE</b>	<b>459.972.096</b>	<b>18.125.600</b>	<b>1.036.905.561</b>	<b>161.285.171</b>	<b>1.496.877.657</b>	<b>179.410.772</b>

Fonte: Trasporto merci su strada (R)

(a) I dati si riferiscono ai veicoli di portata utile non inferiore ai 35 quintali.



**Tavola 19.9 segue - Merci trasportate su strada per titolo di trasporto, regione di origine, regione di destinazione e classe chilometrica di percorrenza (a) - Anno 2007**

REGIONI DI ORIGINE REGIONI DI DESTINAZIONE CLASSI DI PERCORRENZA	Conto proprio		Conto terzi		Totale	
	Tonnellate	Tonn-km (migliaia)	Tonnellate	Tonn-km (migliaia)	Tonnellate	Tonn-km (migliaia)
<b>CLASSI CHILOMETRICHE DI PERCORRENZA</b>						
<b>Trasporti nazionali</b>	<b>458.686.150</b>	<b>17.787.880</b>	<b>1.001.873.610</b>	<b>134.609.870</b>	<b>1.460.559.760</b>	<b>152.397.750</b>
Fino a 50 chilometri	358.740.062	6.063.589	434.741.919	9.038.658	793.481.980	15.102.247
51-100	58.343.979	4.019.356	166.362.855	11.856.255	224.706.834	15.875.611
101-150	19.448.842	2.282.927	106.242.164	12.823.085	125.691.005	15.106.012
151-200	8.377.491	1.362.613	76.645.174	13.135.187	85.022.665	14.497.800
201-300	8.927.601	2.010.010	97.017.750	23.475.512	105.945.351	25.485.521
301-400	937.661	389.815	24.202.887	10.442.237	25.140.548	10.832.051
401-500	2.857.737	912.171	45.838.819	15.644.590	48.696.556	16.556.762
Oltre 500	1.052.777	747.399	50.822.043	38.194.346	51.874.820	38.941.744
<b>Trasporti internazionali</b>	<b>1.285.946</b>	<b>337.720</b>	<b>35.031.951</b>	<b>26.675.301</b>	<b>36.317.897</b>	<b>27.013.022</b>
Fino a 50 chilometri	433.555	12.889	534.869	10.401	968.424	23.289
51-100	63.034	4.829	1.219.320	101.884	1.282.354	106.713
101-150	223.910	29.593	1.721.848	211.701	1.945.758	241.294
151-200	130.693	22.297	1.142.881	209.589	1.273.574	231.886
201-300	100.466	25.316	2.610.946	655.825	2.711.411	681.141
301-400	76.368	27.439	2.465.200	871.166	2.541.568	898.605
401-500	43.452	18.663	3.430.576	1.552.285	3.474.029	1.570.948
Oltre 500	214.468	196.694	21.906.312	23.062.451	22.120.780	23.259.145
<b>TOTALE</b>	<b>459.972.096</b>	<b>18.125.600</b>	<b>1.036.905.561</b>	<b>161.285.171</b>	<b>1.496.877.657</b>	<b>179.410.772</b>

Fonte: Trasporto merci su strada (R)

(a) I dati si riferiscono ai veicoli di portata utile non inferiore ai 35 quintali.

**Tavola 19.10 - Merci trasportate su strada per tipo di trasporto e gruppo merceologico (a) - Anno 2007**

GRUPPI MERCEOLOGICI	Trasporti locali (fino a 50 km)		Trasporti distanze medio-lunghe		Totale	
	Tonnellate	Tonn-km (migliaia)	Tonnellate	Tonn-km (migliaia)	Tonnellate	Tonn-km (migliaia)
Cereali	6.052.750	193.209	19.425.657	4.334.181	25.478.407	4.527.390
Patate, legumi, frutta fresca	8.010.603	158.353	16.796.581	6.740.455	24.807.185	6.898.808
Animali vivi, barbabietole da zucchero	1.561.914	59.073	3.112.618	865.827	4.674.532	924.900
Legno e sughero	6.112.984	154.851	16.492.697	4.237.490	22.605.681	4.392.341
Tessili, cascami, altre materie prime animali o vegetali	2.621.551	52.828	8.845.659	2.459.728	11.467.210	2.512.556
Derrate alimentari, foraggiere	27.511.586	697.890	79.880.840	23.059.152	107.392.426	23.757.043
Oleaginosi	442.091	5.453	3.164.586	978.415	3.606.678	983.867
Combustibili minerali solidi	1.921.305	55.393	3.915.295	815.950	5.836.600	871.343
Petrolio greggio	-	-	382.701	70.450	382.701	70.450
Prodotti petroliferi	13.530.561	385.788	47.437.143	7.240.796	60.967.704	7.626.584
Minerali di ferro, rottami e polvere	4.107.583	94.616	11.464.909	2.302.354	15.572.492	2.396.970
Altri minerali e cascami non ferrosi	547.491	20.410	2.390.960	528.634	2.938.451	549.044
Prodotti metallurgici	34.932.434	834.285	79.476.993	21.071.024	114.409.427	21.905.309
Cementi, calci, materiali da costruzione manufatti	141.475.120	2.725.003	93.757.390	15.455.370	235.232.510	18.180.373
Minerali greggi o manufatti	429.747.834	7.245.829	96.515.268	13.138.819	526.263.102	20.384.648
Concimi naturali e manufatti	3.006.418	42.563	4.485.518	1.104.682	7.491.936	1.147.244
Prodotti carbochimici, catrami	10.551.061	262.442	14.062.512	2.131.846	24.613.573	2.394.288
Prodotti chimici esclusi carbochimici o catrami	13.180.829	245.161	33.498.712	10.017.318	46.679.541	10.262.479
Cellulosa e avanzi di carta	2.555.171	63.303	12.017.854	3.477.282	14.573.025	3.540.585
Veicoli, materiale da trasporto, macchine, motori	13.127.112	299.283	18.890.781	6.306.983	32.017.893	6.606.266
Articoli metallici	3.095.578	73.874	5.117.707	1.642.366	8.213.284	1.716.241
Vetro, vetreria, ceramica	4.187.909	114.488	11.109.528	3.115.031	15.297.438	3.229.520
Cuoio, tessili, abbigliamento, altri manufatti	8.233.285	197.299	27.212.856	9.070.426	35.446.142	9.267.726
Articoli diversi	57.937.234	1.144.142	92.972.489	24.120.656	150.909.723	25.264.798
<b>Totale</b>	<b>794.450.404</b>	<b>15.125.537</b>	<b>702.427.253</b>	<b>164.285.235</b>	<b>1.496.877.657</b>	<b>179.410.772</b>

Fonte: Trasporto merci su strada (R)

(a) I dati si riferiscono ai veicoli di portata utile non inferiore ai 35 quintali.

**Tavola 19.11 - Incidenti stradali per tipo e persone infortunate per regione - Anno 2008**

ANNI REGIONI	Incidenti per tipo				Persone infortunate	
	Tra veicoli	Veicoli e pedoni	Veicoli isolati	Totale	Morte (a)	Ferite
2004	187.618	17.845	38.027	243.490	6.122	343.179
2005	184.345	18.408	37.258	240.011	5.818	334.858
2006	182.084	19.089	36.951	238.124	5.669	332.955
2007	177.339	18.368	35.164	230.871	5.131	325.850
2008 - PER REGIONE						
Piemonte	9.632	1.408	2.112	13.152	332	19.229
Valle d'Aosta/Vallée d'Aoste	211	35	55	301	10	403
Lombardia	31.444	3.835	6.548	41.827	680	56.953
Trentino-Alto Adige	2.174	310	569	3.053	73	4.027
<i>Bolzano/Bozen</i>	<i>957</i>	<i>141</i>	<i>254</i>	<i>1.352</i>	<i>43</i>	<i>1.739</i>
<i>Trento</i>	<i>1.217</i>	<i>169</i>	<i>315</i>	<i>1.701</i>	<i>30</i>	<i>2.288</i>
Veneto	12.856	1.129	2.759	16.744	458	22.970
Friuli-Venezia Giulia	3.495	372	904	4.771	110	6.459
Liguria	6.367	1.252	1.809	9.428	87	12.058
Emilia-Romagna	17.104	1.434	3.206	21.744	529	29.746
Toscana	14.572	1.771	2.460	18.803	296	24.902
Umbria	2.372	288	652	3.312	82	4.694
Marche	5.270	531	1.118	6.919	132	9.996
Lazio	21.445	2.542	3.748	27.735	493	38.827
Abruzzo	3.097	262	622	3.981	96	6.043
Molise	423	36	118	577	27	925
Campania	8.563	946	2.020	11.529	329	17.380
Puglia	9.618	770	1.636	12.024	353	20.259
Basilicata	669	81	204	954	35	1.622
Calabria	2.543	194	617	3.354	120	5.650
Sicilia	11.313	954	2.080	14.347	364	21.868
Sardegna	3.318	407	683	4.408	125	6.728
<b>ITALIA</b>	<b>166.486</b>	<b>18.557</b>	<b>33.920</b>	<b>218.963</b>	<b>4.731</b>	<b>310.739</b>
<b>Nord</b>	<b>83.283</b>	<b>9.775</b>	<b>17.962</b>	<b>111.020</b>	<b>2.279</b>	<b>151.845</b>
<b>Centro</b>	<b>43.659</b>	<b>5.132</b>	<b>7.978</b>	<b>56.769</b>	<b>1.003</b>	<b>78.419</b>
<b>Mezzogiorno</b>	<b>39.544</b>	<b>3.650</b>	<b>7.980</b>	<b>51.174</b>	<b>1.449</b>	<b>80.475</b>

Fonte: Rilevazione degli incidenti stradali con lesioni a persone (R)  
(a) Decessi verificatisi entro il trentesimo giorno.

**Tavola 19.12 - Bambini dell'asilo e della scuola materna, studenti fino a 34 anni per eventuale mezzo di trasporto usato per andare a scuola o all'università, tempo impiegato e ripartizione geografica - Anno 2009**  
(valori assoluti in migliaia e per 100 persone della stessa zona)

ANNI RIPARTIZIONI GEOGRAFICHE	Va a scuola a piedi	Usa mezzi di trasporto	Mezzo di trasporto									Tempo impiegato	
			Treno	Tram e bus	Metro- politana	Pullman, corriere	Pullman aziende e scolastico	Auto (come conduttore)	Auto (come passaggero)	Moto, ciclomotore	Bicicletta	Fino a 15 minuti	Più di 30 minuti
PER 100 PERSONE													
2005	26,5	73,0	6,0	13,9	2,4	11,7	6,4	5,5	34,2	2,7	2,2	61,9	14,2
2006	26,1	73,3	5,1	12,7	2,6	12,4	5,7	5,3	35,9	3,1	2,6	62,3	14,4
2007	26,7	72,0	5,9	12,4	2,8	12,1	5,8	5,2	34,2	2,7	2,7	61,2	15,8
2008	25,1	74,2	5,8	12,4	2,4	12,8	5,8	5,4	36,3	3,2	2,8	61,1	15,0
2009 - PER RIPARTIZIONE GEOGRAFICA													
VALORI ASSOLUTI													
Nord	1.020	3.424	268	558	122	587	212	204	1.721	91	227	2.876	700
Centro	354	1.635	129	309	66	160	140	142	802	100	26	1.200	340
Mezzogiorno	1.423	2.876	196	472	79	516	206	236	1.395	108	21	2.570	589
<b>Italia</b>	<b>2.797</b>	<b>7.934</b>	<b>594</b>	<b>1.339</b>	<b>268</b>	<b>1.263</b>	<b>558</b>	<b>581</b>	<b>3.918</b>	<b>300</b>	<b>275</b>	<b>6.645</b>	<b>1.628</b>
PER 100 PERSONE DELLA STESSA ZONA													
Nord	22,8	76,6	6,0	12,5	2,7	13,1	4,7	4,6	38,5	2,0	5,1	64,3	15,7
Centro	17,7	81,6	6,5	15,4	3,3	8,0	7,0	7,1	40,1	5,0	1,3	59,9	17,0
Mezzogiorno	32,9	66,4	4,5	10,9	1,8	11,9	4,8	5,4	32,2	2,5	0,5	59,4	13,6
<b>Italia</b>	<b>25,9</b>	<b>73,4</b>	<b>5,5</b>	<b>12,4</b>	<b>2,5</b>	<b>11,7</b>	<b>5,2</b>	<b>5,4</b>	<b>36,3</b>	<b>2,8</b>	<b>2,5</b>	<b>61,5</b>	<b>15,1</b>

Fonte: Indagine multiscopo "Aspetti della vita quotidiana" (R)

**Tavola 19.13 - Persone di 15 anni e oltre occupate per eventuale mezzo di trasporto usato per andare al lavoro, tempo impiegato e ripartizione geografica - Anno 2009**  
(valori assoluti in migliaia e per 100 persone della stessa zona)

ANNI RIPARTIZIONI GEOGRAFICHE	Va a lavoro a piedi	Usa mezzi di trasporto	Mezzo di trasporto									Tempo impiegato	
			Treno	Tram e bus	Metro- politana	Pullman, corriere	Pullman aziende e scolastico	Auto (come conduttore)	Auto (come passaggero)	Moto, ciclomotore	Bicicletta	Fino a 15 minuti	Più di 30 minuti
PER 100 PERSONE													
2005	11,1	88,2	2,6	5,0	2,2	2,1	0,9	70,5	5,9	4,2	2,9	45,6	15,5
2006	11,0	88,2	2,9	4,7	2,1	2,0	0,8	69,7	6,0	4,3	3,0	45,2	15,8
2007	11,2	87,6	2,9	5,5	2,5	2,4	0,8	68,2	6,2	4,4	3,2	43,3	17,6
2008	11,1	88,2	2,9	4,9	2,5	2,2	0,7	69,7	6,0	4,6	3,1	42,0	16,7
2009 - PER RIPARTIZIONE GEOGRAFICA													
VALORI ASSOLUTI													
Nord	1.133	10.110	384	673	399	286	61	7.748	484	493	617	4.878	1.942
Centro	441	4.057	141	289	186	84	28	3.221	226	280	82	1.804	930
Mezzogiorno	868	5.002	89	193	53	132	82	4.101	434	184	38	2.480	723
<b>Italia</b>	<b>2.441</b>	<b>19.169</b>	<b>614</b>	<b>1.155</b>	<b>639</b>	<b>502</b>	<b>171</b>	<b>15.070</b>	<b>1.144</b>	<b>957</b>	<b>737</b>	<b>9.161</b>	<b>3.594</b>
PER 100 PERSONE DELLA STESSA ZONA													
Nord	10,0	89,5	3,4	6,0	3,5	2,5	0,5	68,6	4,3	4,4	5,5	43,2	17,2
Centro	9,7	89,5	3,1	6,4	4,1	1,9	0,6	71,0	5,0	6,2	1,8	39,8	20,5
Mezzogiorno	14,7	84,6	1,5	3,3	0,9	2,2	1,4	69,4	7,3	3,1	0,6	42,0	12,2
<b>Italia</b>	<b>11,2</b>	<b>88,2</b>	<b>2,8</b>	<b>5,3</b>	<b>2,9</b>	<b>2,3</b>	<b>0,8</b>	<b>69,3</b>	<b>5,3</b>	<b>4,4</b>	<b>3,4</b>	<b>42,1</b>	<b>16,5</b>

Fonte: Indagine multiscopo "Aspetti della vita quotidiana" (R)

**Tavola 19.14 - Persone di 14 anni e oltre che utilizzano i vari mezzi di trasporto (utenza), soddisfatte per frequenza delle corse, puntualità, posto a sedere, per regione e tipo di comune - Anno 2010**  
(per 100 persone della stessa zona)

ANNI REGIONI TIPI DI COMUNE	Autobus				Pullman				Treno			
	Utenza autobus	Sod- disfa- zione fre- quenza	Sod- disfa- zione pun- tua- lità	Sod- disfa- zione posto a sedere	Utenza pullman	Sod- disfa- zione fre- quenza	Sod- disfa- zione pun- tua- lità	Sod- disfa- zione posto a sedere	Utenza treno	Sod- disfa- zione fre- quenza	Sod- disfa- zione pun- tua- lità	Sod- disfa- zione posto a sedere
2006	24,0	51,9	46,7	46,5	16,7	57,9	64,2	68,1	29,6	58,4	37,7	57,0
2007	24,4	56,5	53,1	50,0	16,6	60,9	65,4	65,8	29,9	61,5	44,2	62,6
2008	24,8	54,4	51,4	48,1	16,8	60,9	65,5	66,4	29,4	58,3	42,6	60,0
2009	24,1	56,6	52,7	49,5	16,6	61,9	67,3	67,0	30,7	60,3	44,2	62,0
2010 - PER REGIONE												
Piemonte	25,7	62,8	64,7	55,7	17,8	65,3	74,0	75,5	35,5	59,0	37,2	64,3
Valle d'Aosta/Vallée d'Aoste	25,0	80,2	83,8	89,6	24,0	79,9	83,2	90,6	29,1	55,2	32,5	72,7
Lombardia	26,3	58,9	56,8	51,2	19,3	56,6	63,5	63,7	35,5	65,0	43,1	61,1
Trentino-Alto Adige	35,0	86,1	84,2	76,1	28,3	82,0	90,9	88,4	35,0	68,8	61,3	77,3
<i>Bolzano/Bozen</i>	<i>48,0</i>	<i>84,5</i>	<i>83,5</i>	<i>77,7</i>	<i>33,5</i>	<i>88,6</i>	<i>91,7</i>	<i>88,2</i>	<i>38,5</i>	<i>71,6</i>	<i>64,6</i>	<i>79,0</i>
<i>Trento</i>	<i>22,7</i>	<i>89,3</i>	<i>85,6</i>	<i>73,1</i>	<i>23,4</i>	<i>73,0</i>	<i>89,8</i>	<i>88,8</i>	<i>31,6</i>	<i>65,5</i>	<i>57,5</i>	<i>75,4</i>
Veneto	22,9	72,7	74,0	61,0	17,5	64,0	71,6	71,8	36,8	62,2	43,9	65,0
Friuli-Venezia Giulia	23,3	82,1	82,9	70,1	13,3	68,8	84,9	80,2	36,0	62,2	47,6	74,2
Liguria	42,5	58,7	58,0	43,2	16,0	60,0	71,7	71,3	42,2	48,8	29,3	63,4
Emilia-Romagna	26,1	77,6	72,4	64,0	12,4	66,8	76,5	75,4	31,3	57,5	38,5	56,0
Toscana	26,8	61,0	50,8	50,5	15,5	66,1	69,8	77,6	35,7	64,5	45,1	68,7
Umbria	18,7	62,3	70,1	71,8	8,9	53,9	72,8	74,4	22,7	50,2	39,5	66,6
Marche	14,3	70,8	74,9	70,6	13,8	73,5	80,1	78,6	22,8	55,6	45,3	65,9
Lazio	42,6	44,1	36,4	33,5	14,8	51,6	56,9	56,6	32,2	69,2	50,8	65,6
Abruzzo	17,3	65,2	62,8	60,9	22,2	70,7	77,8	76,2	20,7	56,9	43,8	63,3
Molise	13,5	72,4	74,1	76,1	24,4	71,2	81,1	87,0	24,6	43,3	40,8	55,9
Campania	23,9	37,5	30,4	32,1	17,3	47,9	43,8	51,2	29,4	70,3	56,0	66,9
Puglia	13,8	55,9	51,8	55,9	16,7	69,6	67,8	64,9	24,6	55,7	49,8	64,0
Basilicata	13,7	58,0	66,6	64,9	21,4	61,5	77,1	80,1	19,6	42,0	41,0	55,7
Calabria	14,1	51,3	57,7	62,4	19,3	59,8	73,6	74,5	28,0	40,9	31,4	62,1
Sicilia	16,4	25,7	18,4	25,6	11,6	60,4	63,7	71,3	11,1	32,1	30,4	56,6
Sardegna	18,4	50,6	49,3	53,6	20,6	43,3	63,1	64,9	13,1	44,6	47,5	68,3
<b>ITALIA</b>	<b>24,7</b>	<b>56,7</b>	<b>53,3</b>	<b>49,1</b>	<b>16,7</b>	<b>60,5</b>	<b>66,9</b>	<b>68,3</b>	<b>29,9</b>	<b>60,6</b>	<b>44,0</b>	<b>64,0</b>
<b>Nord</b>	<b>26,7</b>	<b>66,8</b>	<b>65,7</b>	<b>56,7</b>	<b>17,5</b>	<b>62,7</b>	<b>71,0</b>	<b>71,0</b>	<b>35,4</b>	<b>61,3</b>	<b>41,5</b>	<b>63,0</b>
<b>Centro</b>	<b>32,0</b>	<b>51,0</b>	<b>44,0</b>	<b>41,9</b>	<b>14,5</b>	<b>59,4</b>	<b>64,9</b>	<b>67,4</b>	<b>31,3</b>	<b>65,1</b>	<b>47,6</b>	<b>66,8</b>
<b>Mezzogiorno</b>	<b>17,8</b>	<b>42,5</b>	<b>38,1</b>	<b>41,5</b>	<b>16,8</b>	<b>58,1</b>	<b>62,0</b>	<b>65,2</b>	<b>21,6</b>	<b>55,3</b>	<b>46,5</b>	<b>63,7</b>
PER TIPO DI COMUNE DI RESIDENZA												
Comuni centro dell'area metropolitana	67,2	47,4	37,9	30,9	11,6	54,5	63,7	66,7	37,3	63,0	45,7	70,2
Comuni periferia dell'area metropolitana	23,2	49,1	52,5	48,3	25,1	48,2	50,0	49,1	30,9	66,7	49,0	61,8
Comuni fino a 2.000 abitanti	5,9	66,2	74,3	70,7	20,2	61,1	78,0	80,3	22,8	56,6	43,8	68,2
Comuni da 2.001 a 10.000 abitanti	9,3	61,4	70,3	70,3	20,0	63,4	73,5	73,7	26,3	58,8	42,6	66,6
Comuni da 10.001 a 50.000 abitanti	12,5	67,0	64,7	70,4	15,9	66,2	68,3	71,1	28,7	60,5	44,0	59,2
Comuni da 50.001 abitanti e più	35,0	67,8	65,4	59,3	10,8	65,7	69,8	73,7	31,8	57,1	40,6	61,8

Fonte: Indagine multiscopo "Aspetti della vita quotidiana" (R)

**Tavola 19.15 - Merce nel complesso della navigazione per porto di sbarco e imbarco (a) - Anno 2007 (migliaia di tonnellate)**

PORTI	Merci (b)		
	Sbarchi	Imbarchi	Totale
Ancona	3.200	1.967	5.167
Augusta	16.563	13.675	30.238
Bari	2.182	1.015	3.197
Barletta	996	394	1.390
Brindisi	8.792	1.916	10.708
Cagliari	4.583	4.814	9.397
Catania	692	735	1.427
Chioggia	2.188	802	2.990
Civitavecchia	3.917	1.965	5.882
Falconara Marittima	3.779	1.627	5.406
Fiumicino	5.763	1.120	6.883
Gaeta	3.070	271	3.341
Gela	5.265	4.086	9.351
Genova	36.091	12.268	48.358
Gioia Tauro	15.163	15.477	30.639
La Spezia	10.033	7.320	17.353
Lipari	1.576	205	1.781
Livorno	18.907	10.891	29.798
Manfredonia	733	544	1.277
Marina di Carrara	1.529	963	2.491
Messina	1.925	2.135	4.060
Milazzo	8.281	7.903	16.184
Monfalcone	4.022	521	4.544
Napoli	7.378	3.231	10.609
Olbia	4.210	3.832	8.042
Oristano	1.069	687	1.756
Ortona	1.265	75	1.340
Palermo	3.683	2.082	5.765
Piombino	6.938	2.653	9.591
Porto Foxi	14.828	11.916	26.744
Porto Nogaro	642	833	1.475
Porto Torres	4.261	1.646	5.908
Portovesme	4.752	1.167	5.918
Pozzallo	598	812	1.410
Ravenna	23.671	3.337	27.008
Salerno	4.333	3.977	8.310
Santa Panagia	9.246	8.718	17.965
Savona - Vado	13.699	1.644	15.343
Taranto	29.430	19.810	49.240
Termini Imerese	629	381	1.010
Trapani	826	1.175	2.001
Trieste	35.927	3.906	39.833
Venezia	27.481	4.561	32.042
Vibo Valentia	962	89	1.051
Altri porti	8.296	4.808	13.104
<b>Totale</b>	<b>363.373</b>	<b>173.955</b>	<b>537.327</b>

Fonte: Trasporto marittimo (R)

(a) Porti che trattano annualmente, nel complesso della navigazione, più di 1.000.000 di tonnellate di merce (direttiva comunitaria n. 64/95, Art.4, comma 2).

(b) Eventuali incongruenze nei totali sono da attribuirsi alla procedura di arrotondamento.

**Tavola 19.16 - Passeggeri nel complesso della navigazione per porto di sbarco e imbarco (a) - Anno 2007**  
(migliaia)

PORTI	Passeggeri (b)		
	Sbarchi	Imbarchi	Totale
Amalfi	133	122	255
Ancona	733	750	1.483
Bari	710	682	1.392
Brindisi	230	240	469
Cagliari	160	168	327
Calasetta	157	189	346
Capri	2.734	2.686	5.421
Carloforte	492	461	952
Casamicciola	241	283	524
Civitavecchia	1.146	1.139	2.285
Favignana	334	344	678
Formia	155	157	311
Genova	1.300	1.339	2.639
Golfo Aranci	726	715	1.441
Ischia Porto	1.477	1.334	2.812
Isola del Giglio	234	231	465
La Maddalena	2.039	878	2.918
Lipari	380	403	783
Livorno	1.414	1.375	2.789
Messina	5.372	5.232	10.603
Milazzo	448	422	870
Napoli	3.231	3.367	6.598
Olbia	1.712	1.775	3.487
Palau	873	2.034	2.907
Palermo	863	868	1.730
Piombino	2.169	1.813	3.982
Ponza	172	171	343
Porto Santo Stefano	236	238	475
Porto Torres	590	536	1.127
Portoferraio	1.383	1.772	3.155
Portovesme	311	305	616
Positano	133	145	278
Pozzuoli	817	757	1.574
Procida	478	497	975
Reggio di Calabria	5.086	5.250	10.336
Rio Marina	114	110	223
Salerno	230	202	432
Santa Teresa di Gallura	126	117	242
Savona - Vado	462	471	933
Sorrento	1.177	1.184	2.361
Termoli	125	116	241
Trapani	433	422	854
Tremiti	182	196	377
Venezia	547	550	1.097
Vulcano Porto	179	170	350
Altri porti	1.232	1.281	2.513
<b>Totale</b>	<b>43.473</b>	<b>43.496</b>	<b>86.969</b>

Fonte: Trasporto marittimo (R)

(a) Porti che trattano annualmente, nel complesso della navigazione, più di 200 mila passeggeri (direttiva comunitaria n. 64/95, Art.4, comma 2).

(b) Eventuali incongruenze nei totali sono da attribuirsi alla procedura di arrotondamento.

**Tavola 19.17 - Merce in navigazione di cabotaggio per porto di sbarco e imbarco (a) - Anno 2007 (migliaia di tonnellate)**

PORTI	Merci (b)		
	Sbarchi	Imbarchi	Totale
Ancona	835	538	1.373
Augusta	2.099	7.128	9.227
Bari	118	116	234
Barletta	578	44	622
Brindisi	1.204	901	2.105
Cagliari	2.496	3.494	5.990
Catania	355	643	999
Chioggia	117	137	254
Civitavecchia	2.576	1.760	4.337
Falconara Marittima	235	1.542	1.777
Fiumicino	1.525	639	2.163
Gaeta	1.915	248	2.163
Gela	875	2.965	3.840
Genova	10.222	4.257	14.480
Gioia Tauro	3.715	4.906	8.621
La Spezia	1.192	648	1.840
Lipari	1.576	89	1.666
Livorno	7.879	6.953	14.832
Manfredonia	118	452	570
Marina di Carrara	28	43	72
Messina	1.792	2.063	3.855
Milazzo	735	6.969	7.704
Monfalcone	251	63	314
Napoli	4.999	2.311	7.310
Olbia	4.204	3.789	7.993
Oriстано	138	80	218
Ortona	877	10	887
Palermo	3.583	2.041	5.624
Piombino	1.101	1.921	3.022
Porto Foxi	544	5.103	5.647
Porto Nogaro	102	28	129
Porto Torres	1.888	1.068	2.956
Portovesme	360	134	494
Pozzallo	78	66	144
Ravenna	5.584	1.434	7.018
Salerno	2.885	2.641	5.526
Santa Panagia	474	2.508	2.982
Savona - Vado	801	446	1.247
Taranto	1.290	10.213	11.503
Termini Imerese	477	378	854
Trapani	778	1.092	1.870
Trieste	1.507	1.434	2.941
Venezia	8.369	2.299	10.667
Vibo Valentia	906	75	981
Altri porti	5.426	3.560	8.986
<b>Totale</b>	<b>88.807</b>	<b>89.230</b>	<b>178.037</b>

Fonte: Trasporto marittimo (R)

(a) Porti che trattano annualmente, nel complesso della navigazione, più di 1.000.000 di tonnellate di merci (direttiva comunitaria n. 64/95, Art.4, comma 2).

(b) Eventuali incongruenze nei totali sono da attribuirsi alla procedura di arrotondamento.



**Tavola 19.18 - Passeggeri in navigazione di cabotaggio per porto di sbarco e imbarco (a) - Anno 2007**  
(in migliaia)

PORTI	Passeggeri (b)		
	Sbarchi	Imbarchi	Totale
Amalfi	133	122	255
Ancona	4	-	4
Bari	39	39	79
Brindisi	-	-	-
Cagliari	160	168	327
Calasetta	157	189	346
Capri	2.734	2.686	5.421
Carloforte	492	461	952
Casamicciola	241	283	524
Civitavecchia	1.145	1.137	2.282
Favignana	334	344	678
Formia	155	157	311
Genova	1.144	1.172	2.316
Golfo Aranci	726	715	1.441
Ischia Porto	1.477	1.334	2.812
Isola del Giglio	234	231	465
La Maddalena	2.034	873	2.907
Lipari	380	403	783
Livorno	1.130	1.130	2.260
Messina	5.371	5.232	10.603
Milazzo	448	422	870
Napoli	3.227	3.367	6.594
Olbia	1.712	1.775	3.487
Palau	873	2.034	2.907
Palermo	847	851	1.699
Piombino	2.169	1.813	3.982
Ponza	172	171	343
Porto Santo Stefano	236	238	475
Porto Torres	572	519	1.091
Portoferraio	1.383	1.771	3.154
Portovesme	311	305	616
Positano	133	145	278
Pozzuoli	809	757	1.566
Procida	478	497	975
Reggio di Calabria	5.086	5.250	10.336
Rio Marina	114	110	223
Salerno	230	201	431
Savona - Vado	309	307	616
Sorrento	1.177	1.184	2.361
Termoli	124	115	239
Trapani	412	404	816
Tremiti	182	196	377
Venezia	305	304	609
Vulcano Porto	179	170	350
Altri porti	1.132	1.173	2.305
<b>Totale</b>	<b>40.708</b>	<b>40.758</b>	<b>81.466</b>

Fonte: Trasporto marittimo (R)

(a) Porti che trattano annualmente, nel complesso della navigazione, più di 200 mila passeggeri (direttiva comunitaria n. 64/95, Art.4, comma 2).

(b) Eventuali incongruenze nei totali sono da attribuirsi alla procedura di arrotondamento.

**Tavola 19.19 - Merce in navigazione internazionale per porto (a) di sbarco e imbarco - Anno 2007 (migliaia di tonnellate)**

PORTI	Merci (b)		
	Sbarchi	Imbarchi	Totale
Ancona	2.365	1.430	3.794
Augusta	14.464	6.546	21.010
Bari	2.064	899	2.963
Barletta	418	350	768
Brindisi	7.588	1.015	8.603
Cagliari	2.087	1.320	3.407
Catania	337	92	429
Chioggia	2.070	666	2.736
Civitavecchia	1.341	205	1.546
Falconara Marittima	3.544	85	3.629
Fiumicino	4.239	481	4.720
Gaeta	1.155	23	1.178
Gela	4.389	1.121	5.511
Genova	25.868	8.011	33.879
Gioia Tauro	11.448	10.571	22.018
La Spezia	8.841	6.672	15.513
Lipari	-	116	116
Livorno	11.027	3.939	14.966
Manfredonia	614	93	707
Marina di Carrara	1.500	920	2.420
Messina	132	72	205
Milazzo	7.546	933	8.479
Monfalcone	3.771	458	4.229
Napoli	2.379	920	3.299
Olbia	6	43	49
Oristano	931	606	1.538
Ortona	388	65	453
Palermo	99	41	141
Piombino	5.837	732	6.569
Porto Foxi	14.284	6.813	21.098
Porto Nogaro	540	805	1.346
Porto Torres	2.374	579	2.952
Portovesme	4.391	1.033	5.424
Pozzallo	520	746	1.266
Ravenna	18.087	1.903	19.990
Salerno	1.448	1.336	2.784
Santa Panagia	8.772	6.211	14.983
Savona - Vado	12.898	1.198	14.096
Taranto	28.141	9.597	37.737
Termini Imerese	152	3	155
Trapani	48	83	131
Trieste	34.420	2.472	36.892
Venezia	19.112	2.262	21.374
Vibo Valentia	56	14	70
Altri porti	2.872	1.246	4.118
<b>Totale</b>	<b>274.565</b>	<b>84.725</b>	<b>359.291</b>

Fonte: Trasporto marittimo (R)

(a) Porti che trattano annualmente, nel complesso della navigazione, più di 1.000.000 di tonnellate di merci (direttiva comunitaria n. 64/95, Art.4, comma 2).

(b) Eventuali incongruenze nei totali sono da attribuirsi alla procedura di arrotondamento.

**Tavola 19.20 - Movimenti aerei commerciali, traffico nazionale, internazionale e di transito di passeggeri e merci per aeroporto - Anno 2008** (movimenti e passeggeri in numero; merci in tonnellate)

AEROPORTI	Movimenti (a)	Passeggeri (b)			Passeggeri in transito diretto	Merci /posta (c)
		Traffico nazionale	Traffico internazionale	Totale		
Albenga	89	406	110	516	-	-
Alghero-Fertilia	14.228	821.117	561.442	1.382.559	912	1.288
Ancona-Falconara	10.890	137.918	264.552	402.470	7.264	6.383
Aosta	250	2.764	-	2.764	-	-
Bari-Palese Macchie	28.104	1.842.638	640.021	2.482.659	26.443	3.854
Bergamo-Orio al Serio	59.965	1.140.768	5.265.597	6.406.365	16.864	122.120
Bologna-Borgo Panigale	55.197	1.391.666	2.950.585	4.342.251	93.914	25.870
Bolzano	2.858	55.933	8.120	64.053	-	-
Brescia-Montichiari	9.863	84.630	168.960	253.590	1.507	29.000
Brindisi-Papola Casale	10.770	849.437	127.188	976.625	18.092	131
Cagliari-Elmas	32.530	2.434.802	489.462	2.924.264	4.100	4.761
Catania-Fontanarossa	54.736	4.744.257	1.273.510	6.017.767	32.899	7.820
Crotone	1.327	89.330	-	89.330	-	-
Cuneo-Levaldigi	1.545	9.553	69.026	78.579	342	-
Firenze-Peretola	29.239	524.507	1.390.700	1.915.207	2.650	82
Foggia-Gino Lisa	2.599	28.830	9	28.839	1	-
Forlì	5.903	256.724	520.094	776.818	6.752	4
Genova-Sestri	17.290	732.628	458.020	1.190.648	21.396	1.430
Grosseto	108	-	4.002	4.002	-	-
Lamezia Terme	14.056	1.189.166	305.543	1.494.709	6.536	1.943
Lampedusa	2.907	184.344	-	184.344	-	47
Marina di Campo-Isola d'Elba	507	1.546	8.709	10.255	-	-
Milano-Linate	95.605	6.705.540	2.557.345	9.262.885	1.591	19.390
Milano-Malpensa	208.081	3.081.756	15.922.421	19.004.177	207.446	414.130
Napoli-Capodichino	59.944	3.055.318	2.574.065	5.629.383	39.159	3.428
Olbia-Costa Smeralda	18.447	1.129.031	600.049	1.729.080	35.311	786
Palermo-Punta Raisi	46.532	3.585.938	836.122	4.422.060	19.637	4.289
Pantelleria	3.839	152.866	-	152.866	-	91
Parma	4.171	197.202	84.502	281.704	76	-
Perugia-Sant Egidio	2.065	23.849	83.657	107.506	31	-
Pescara	6.400	109.237	286.304	395.541	315	3.270
Pisa-San Giusto	37.716	950.732	2.989.389	3.940.121	14.748	9.791
Reggio di Calabria	6.457	458.818	30.217	489.035	43.567	140
Rimini-Miramare	4.915	37.610	382.002	419.612	12.869	1.860
Roma-Ciampino	34.431	589.631	4.152.658	4.742.289	562	19.643
Roma-Fiumicino	340.754	13.453.331	21.361.457	34.814.788	411.064	152.995
Taranto-Grottaglie	56	2.147	387	2.534	99	378
Torino-Caselle	46.916	1.974.231	1.422.412	3.396.643	16.098	2.050
Tortoli	366	15.011	2.218	17.229	-	-
Trapani-Birgi	6.710	345.155	193.440	538.595	3.518	17
Treviso-Sant'Angelo	13.884	221.838	1.475.445	1.697.283	-	8.586
Trieste-Ronchi dei Legionari	13.168	440.807	334.176	774.983	2.957	207
Venezia-Tessera	74.716	1.667.962	5.150.627	6.818.589	29.894	20.120
Verona-Villafranca	36.231	1.257.146	2.071.405	3.328.551	26.623	779
<b>Totale</b>	<b>1.416.365</b>	<b>55.978.120</b>	<b>77.015.948</b>	<b>132.994.068</b>	<b>1.105.237</b>	<b>866.683</b>

Fonte: Trasporto aereo (R)

(a) Movimenti in arrivo e in partenza.

(b) Passeggeri sbarcati e imbarcati.

(c) Merci e posta sbarcate e imbarcate.

**Tavola 19.21 - Traffico nazionale e internazionale di passeggeri e merci - Anni 2001-2008** (passeggeri in numero, merci e posta in tonnellate)

ANNI	Passeggeri (a)				Merci e posta (b)			
	Traffico nazionale	Traffico internazionale			Traffico nazionale	Traffico internazionale		
		Da/per Ue	Da/per resto del mondo (c)	Totale		Da/per Ue	Da/per resto del mondo (c)	Totale
2001	43.725.001	29.942.863	14.743.611	44.686.474	158.423	129.143	426.608	555.751
2002	45.221.849	30.670.877	15.106.521	45.777.398	165.534	136.841	433.332	570.173
2003	49.145.678	36.099.869	14.487.621	50.587.490	164.361	221.033	377.810	598.843
2004	49.216.975	40.019.205	17.295.989	57.315.194	140.579	244.523	393.871	638.394
2005	48.931.336	43.747.911	19.488.815	63.236.726	136.789	254.418	424.886	679.304
2006	52.241.922	52.303.173	17.198.315	69.501.488	134.523	276.319	464.027	740.346
2007	57.241.030	58.350.659	19.371.605	77.722.264	136.601	296.653	536.093	832.746
2008	55.978.120	57.039.255	19.976.693	77.015.948	120.096	269.501	477.086	746.587

Fonte: Trasporto aereo (R)

(a) Passeggeri sbarcati e imbarcati negli aeroporti nazionali.

(b) Merci e posta sbarcate e imbarcate negli aeroporti nazionali.

(c) Esclusi i paesi dell'Unione europea.

**Tavola 19.22 - Traffico aereo in servizio di linea e charter di passeggeri e merci per aeroporto (a) - Anno 2008** (passeggeri in numero; merci in tonnellate)

AEROPORTI	Servizi di linea				Servizi charter			
	Passeggeri		Merci e posta		Passeggeri		Merci e posta	
	Sbarcati	Imbarcati	Sbarcate	Imbarcate	Sbarcati	Imbarcati	Sbarcate	Imbarcate
Albenga	-	-	-	-	244	272	-	-
Alghero-Fertilia	656.662	653.411	1.081	207	36.970	35.516	-	-
Ancona-Falconara	167.776	169.229	659	736	32.166	33.299	1.961	3.027
Aosta	1.371	1.393	-	-	-	-	-	-
Bari-Palese Macchie	1.159.121	1.168.592	1.831	1.050	80.280	74.666	468	505
Bergamo-Orio al Serio	2.878.428	2.898.426	12.040	14.170	311.816	317.695	45.170	50.740
Bologna-Borgo Panigale	1.786.056	1.778.039	5.710	7.370	392.161	385.995	4.670	8.120
Bolzano	26.698	27.021	-	-	5.136	5.198	-	-
Brescia-Montichiari	92.556	89.828	14.210	13.850	35.202	36.004	-	940
Brindisi-Papola Casale	462.115	468.068	69	62	23.896	22.546	-	-
Cagliari-Elmas	1.396.096	1.401.953	3.400	1.111	62.931	63.284	100	150
Catania-Fontanarossa	2.791.766	2.827.696	5.230	2.580	198.596	199.709	10	-
Crotone	36.426	35.624	-	-	9.006	8.274	-	-
Cuneo-Levaldigi	38.805	37.834	-	-	1.223	717	-	-
Firenze-Peretola	947.367	956.559	55	27	5.354	5.927	-	-
Foggia-Gino Lisa	14.003	14.140	-	-	398	298	-	-
Forlì	371.796	370.311	4	-	15.999	18.712	-	-
Genova-Sestri	570.493	547.911	680	750	38.973	33.271	-	-
Grosseto	-	-	-	-	2.064	1.938	-	-
Lamezia Terme	617.987	629.665	1.005	938	124.940	122.117	-	-
Lampedusa	65.997	68.460	22	25	24.941	24.946	-	-
Marina di Campo-Isola d'Elba	4.327	4.401	-	-	852	675	-	-
Milano-Linate	4.646.501	4.612.355	8.900	10.490	2.140	1.889	-	-
Milano-Malpensa	8.619.399	8.478.112	201.270	195.860	952.054	954.612	6.680	10.320
Napoli-Capodichino	2.505.654	2.554.365	1.657	1.329	270.361	299.003	177	265
Olbia-Costa Smeralda	804.899	810.457	312	450	57.489	56.235	3	21
Palermo-Punta Raisi	2.098.453	2.080.867	2.292	1.997	121.331	121.409	-	-
Pantelleria	61.677	64.234	91	-	13.631	13.324	-	-
Parma	133.436	137.852	-	-	5.257	5.159	-	-
Perugia-Sant'Egidio	51.837	53.016	-	-	980	1.673	-	-
Pescara	171.936	171.497	1.840	1.430	26.811	25.297	-	-
Pisa-San Giusto	1.918.879	1.913.246	3.100	4.847	53.429	54.567	78	1.766
Reggio di Calabria	238.165	229.705	40	100	10.479	10.686	-	-
Rimini-Miramare	74.374	72.545	20	10	137.227	135.466	-	1.830
Roma-Ciampino	2.357.092	2.370.120	8.486	6.451	3.829	11.248	2.636	2.070
Roma-Fiumicino	17.032.957	17.153.000	70.273	80.697	308.980	319.851	1.057	968
Taranto-Grottaglie	-	-	-	-	1.223	1.311	169	209
Torino-Caselle	1.583.931	1.576.834	941	954	117.837	118.041	146	9
Tortoli	916	947	-	-	7.398	7.968	-	-
Trapani-Birgi	267.083	268.068	7	10	2.041	1.403	-	-
Treviso-Sant'Angelo	815.164	820.586	2.440	1.580	32.232	29.301	1.051	3.515
Trieste-Ronchi dei Legionari	358.122	350.361	109	77	34.157	32.343	7	14
Venezia-Tessera	3.247.715	3.243.128	10.119	9.702	162.838	164.908	120	179
Verona-Villafranca	1.085.117	1.083.860	90	92	581.952	577.622	60	537
<b>Totale</b>	<b>62.159.153</b>	<b>62.193.716</b>	<b>357.983</b>	<b>358.952</b>	<b>4.306.824</b>	<b>4.334.375</b>	<b>64.563</b>	<b>85.185</b>

Fonte: Trasporto aereo (R)

(a) Passeggeri e merci sbarcati e imbarcati.

**Tavola 19.23 - Dati economici strutturali delle imprese di telefonia fissa, mobile e Internet Service Provider per classe di addetti - Anno 2007** (valori assoluti; fatturato e investimenti in migliaia di euro)

CLASSI DI ADDETTI	Imprese rilevate	Addetti	Fatturato totale (migliaia di euro)	Fatturato per addetto (migliaia di euro)	Investimenti materiali e immateriali (migliaia di euro)	Investimenti per addetto (migliaia di euro)
<b>IMPRESE DI TELEFONIA FISSA E MOBILE</b>						
1-99	9	459	768.027	1.673	78.494	171
100 e oltre	14	84.453	44.291.858	524	6.885.291	82
<b>Totale</b>	<b>23</b>	<b>84.912</b>	<b>45.059.885</b>	<b>531</b>	<b>6.963.785</b>	<b>82</b>
<b>IMPRESE INTERNET SERVICE PROVIDER</b>						
1-99	149	1.633	1.033.095	633	105.425	65
100 e oltre	7	72.907	22.234.492	305	4.241.955	58
<b>Totale</b>	<b>156</b>	<b>74.540</b>	<b>23.267.587</b>	<b>312</b>	<b>4.347.380</b>	<b>58</b>

Fonte: Rilevazione sulle imprese di telecomunicazioni (R)

**Tavola 19.24 - Dati strutturali delle imprese di telefonia fissa e mobile per classe di addetti - Anno 2007** (valori assoluti)

CLASSI DI ADDETTI	Abbonati alle linee digitali xDSL attive al 31 dicembre 2007	Linee mobili attive al 31 dicembre 2007	Carte telefoniche prepagate attive al 31 dicembre 2007	Clienti che fanno uso della Carrier Preselection nel corso del 2007	Linee attive con accesso in modalità full unbundling (accesso diretto, di tipo "fisico") al 31 dicembre 2007
1-99	511.264	-	-	1.698.774	568.632
100 e oltre	7.972.053	90.160.551	80.377.012	4.054.588	5.339.912
<b>Totale</b>	<b>8.483.317</b>	<b>90.160.551</b>	<b>80.377.012</b>	<b>5.753.362</b>	<b>5.908.544</b>

Fonte: Rilevazione sulle imprese di telecomunicazioni (R)

**Tavola 19.25 - UtENZE Internet gratuite e a pagamento per ripartizione geografica - Anno 2007** (valori assoluti e percentuali)

RIPARTIZIONI GEOGRAFICHE	Valori assoluti	Valori percentuali
Italia nord-occidentale	3.591.550	29,7
Italia nord-orientale	2.454.564	20,4
Italia centrale	2.683.839	22,3
Mezzogiorno	3.331.377	27,6
<b>Italia</b>	<b>12.061.330</b>	<b>100,0</b>

Fonte: Rilevazione sulle imprese di telecomunicazioni (R)