



Studijní materiály pro učitele a učitelky

Jakub Schikaneder
(1855—1924)

Valdštejnská jízdárna | 20. 4 – 21. 10. 2012

Jakub Schikaneder

(1855—1924)

Milí pedagogové, vítajte na výstavě *Jakub Schikaneder* (1855–1924) ve Valdštejnské jízdárně. V těchto listech naleznete krátký text kurátorky o výstavě, životopis umělce, doporučenou literaturu a výtvarné a literární aktivity pro děti a mládež. U vybraných obrazů Jakuba Schikanedera se můžete zastavit a použít pracovní listy pro rozšířené čtení. Další nápady a hry na vás čekají na balkonech výstavy. Přejeme vám a vašim žákům a studentům potěšení i inspiraci z návštěvy světa přelomu 19. a 20. století.

Vaše Lektorské oddělení Sbírký umění 19. století
Národní galerie v Praze



1 Aktivita před vstupem na výstavu

Výstava je členěna podle hlavních témat Schikanederových obrazů. Zkuste k některým napsat své osobní volné asociace. Co vás napadá, když se řekne kontemplace? Jak si představujete rané dílo? Jaké jsou interiéry Jakuba S.? ... Porovnejte své představy s malířovými a napište si ke každé sekci výstavy obraz, který vás nejvíce zaujal.

Témata výstavy

Tři slova, která mě napadají

Obraz, který mě zaujal

Rané dílo

.....

.....

Idyly utrpení a bídy

.....

.....

Vražda v domě

.....

.....

Kontemplace

.....

.....

Smrt

.....

.....

Soumrak

.....

.....

Interiéry

.....

.....

Moře

.....

.....

2 Text o výstavě

Od poslední přehlídky díla Jakuba Schikanedera, kterou uspořádala Národní galerie v Praze ve Valdštejnské jízdárně na přelomu let 1998–1999, uplynulo již čtrnáct let. Během té doby se objevila početná řada obrazů i kreseb ze soukromých sbírek, které byly dříve považovány za nezvěstné. Současná výstava tedy přináší dosud největší přehlídku umělcovy tvorby s velkým počtem děl veřejnosti neznámých i nové informace o umělcově životě. Jakub Schikaneder osobitě propojil své silné sociální citění a znalosti soudobého evropského malířství v řadě obrazů s postavami žen, zobrazených v těžkých životních situacích, stáří a bídě. Nejznámější část Schikanederova díla tvoří pražská nokturna, v nichž dosáhl harmonického spojení tématu životního osudu a struktury obrazu. Po roce 1910 se malíř stáhl do ústraní a své obrazy již veřejně nevystavoval. V té době také vznikly záznamy opuštěných interiérů, které patří k dosud málo známým částem jeho tvorby. Cesta na severní pobřeží Německa a ostrov Helgoland v roce 1922 inspirovala Schikanedera k pohledům na rozhraní moře a země, mola s majáky a přístavní uličky, které jsou poslední etapou jeho díla.

Veronika Hulíková

3 Životopis

27. února 1855 / narozen v Praze v rodině celního úředníka
 1855 / Světová výstava v Paříži s pavilonem Realismus s obrazy Gustava Courbeta
 1867 / rakousko-uherské vyrovnání
 1870–78 / studoval na pražské Akademii u Antonína Lhoty a dalších
 1874 / první výstava impresionistů v Paříži
 1878 / pokračoval ve studiu u Gabriela Maxe na mnichovské Akademii
 1880 / se zúčastnil soutěže na výzdobu Národního divadla v Praze. Jeho studie k oponě neuspěla, avšak návrhy zaslané společně s E. K. Liškou na trojdílný vlys pro Královskou lóži, znázorňující tři období českých dějin, byly realizovány. Ačkoliv pak nebyly zničeny požárem, rozhodl tehdejší ředitel divadla nahradit je pracemi Václava Brožíka.
 1. polovina 80. let / pobýval střídavě v Praze a v Mnichově, později procestoval Holandsko, Švýcarsko, Itálii a Francii, často se vracel do Německa

5. června 1884 / se oženil s Emilií Nevolovou, následujícího roku se jim narodil syn Lev Jan, ale krátce po narození zemřel

1885 / se stal asistentem v ateliéru Františka Ženiška na Uměleckoprůmyslové škole v Praze

1887 / byl založen Spolek výtvarných umělců Mánes

1886 / Jean Moréas uveřejnil Manifest symbolismu

1889 / Světová výstava v Paříži s Eiffelovou věží

1890 / umírá Vincent van Gogh

1890 / maluje svůj zásadní obraz *Vražda v domě*.

1890–1922 / zastával funkci profesora v ateliéru dekorativní malby na Uměleckoprůmyslové škole.

Jeho žačkami byly např. Božena Jelínková-Jirásková, Klára Heyrovská či Ada Gollová.

1893 / Edvard Munch maluje obraz *Výkřik*

1895 / uskutečnil studijní cestu do Anglie

1895 / v časopise *Rozhledy* vychází Manifest České moderny

1896 / v Aténách proběhly první novodobé olympijské hry

1900 / navštívil Světovou výstavu v Paříži

1900 / vychází Freudův spis *Výklad snů*, Max Planck dokončuje kvantovou teorii

1901 / Královská akademie věd ve Stockholmu uděluje první Nobelovu cenu

1902 / výstava Augusta Rodina v Praze

1905 / Albert Einstein zveřejňuje 1. verzi teorie relativity, vznik expresionistické skupiny Die Brücke, výstava Edvarda Muncha v Praze

1907 / Pablo Picasso dokončuje obraz *Avignonské slečny*

1907 / v Praze se konala první výstava expresionistické skupiny Osma

1909 / E. T. Marinetti uveřejňuje Futuristický manifest

1914 / začátek první světové války

1913 / byl Jakub S. zvolen za řádného člena Akademie věd a umění

1917 / Velká říjnová socialistická revoluce (Rusko)

1918 / vznik Československé republiky

1922 / ukončil svou učitelskou kariéru a opakovaně se vracel na severní pobřeží Německa a na ostrov Helgoland

15. listopadu 1924 / zemřel v Praze.

4 Hry a nápady pro děti

Tajemství žen

Seřadte dívky a ženy z obrazů – viz níže – podle věku. Kdo je nejmladší? Kdo ve středním věku? A kdo nejstarší? Představte si, že je to pořád ta samá osoba. Zkuste napsat její životní příběh, jak šel podle obrazů. Co se jí stalo a jak to s ní dopadlo. Můžete měnit názvy obrazů, dokreslovat nebo překreslovat naše reprodukce a příběh sami změnit. Fantazii se meze nekladou.



Večerní interiér, (1910–1915)



Novicka, (1890–1893)



Sedící žena, (1910–1915)

.....
.....
.....
.....
.....
.....

O čem si lidé vyprávějí

Podívejte se na obraz *Na svatební cestě* (*Na nábřeží*), (1922–1924). Osamělý novomanželský pár na molu v rozbouřeném moři za větrného počasí vzbuzuje naši zvědavost. Jsou šťastní? Jak se cítí? O čem si povídají? Zkuste do připravených bublin napsat jejich rozhovor.



Na svatební cestě (Na nábřeží), (1922–1924)

5 Námět k činnosti v galerii i ve škole

Světlo prostupující tmou

Doporučená témata

světlo / stín / symbol / barva / nálada

Motivace

Malíř Jakub Schikaneder se díval na svět očima umělce. Pozoroval světla za okny starých domů a užíval si náladu opuštěných ulic. Sledoval, jak se krajina mění s ročním obdobím i během dne. Dokonce mu připadalo, že to, jaké barvy kolem sebe vidí, zaleží i na tom, jakou má zrovna náladu.

I. Projděte si pozorně výstavu a zkuste si, každý sám, co nejpečlivěji zmapovat, jaká světla ve svých obrazech Jakub Schikaneder namaloval.

II. Vytvořte čtveřice a vzájemně si svá zjištění představte. Potom si každá čtveřice vybere jedno z následujících děl:

U dívčina lože (Smrt přichází, Modlitba za mrtvou), (1910–1914)

Interiér s otevřenými dveřmi, (1910–1915)

Symbolický výjev, (1. polovina 90. let 19. století)

Kontemplace (Mnich na mořském břehu), 1893

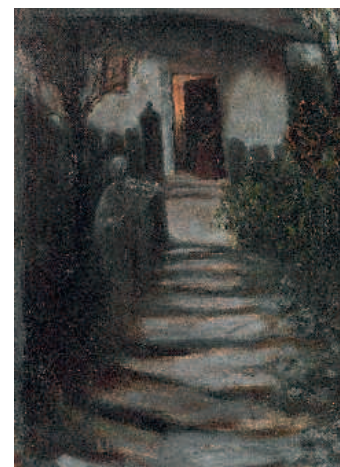
Na svatební cestě (Na nábřeží), (1922–1924)



U dívčina lože (Smrt přichází, Modlitba za mrtvou), (1910–1914)



Interiér s otevřenými dveřmi, (1910–1915)



Symbolický výjev, (1. polovina 90. let 19. století)



Kontemplace, (Mnich na mořském břehu), 1893



Na svatební cestě (Na nábřeží), (1922–1924)

Vybrané dílo si čtveřice najde na výstavě a vyplní k němu malý pracovní list:

1) Napište, čím vás obraz, který jste si vybrali, zaujal:

.....

2) Maximálně třemi větami popište, jaký příběh z obrazu vnímáte:

.....

.....

.....

3) Jak podle vás dokresluje barevnost světel a stínů náladu příběhu na obraze?

.....

4) Jaký symbolický význam podle vás mají světelné efekty na obraze? Svůj názor zdůvodněte:

.....

.....

.....

(Symbol: znak užitý k vyjádření určité věci nebo myšlenky. V přeneseném významu symbol vyjevuje, co je utajeno, např. růže je symbolem pro lásku, bouře vyjadřuje neklid ...)

III. Všichni si společně prohlédněte vybraná díla a sdělte si svoje postřehy. Poté diskutujte o otázkách z pracovního listu.

IV. Ověřte si, jak náladu dotváří nejen světlo, ale také barva. Na zadním balkoně na prosvětlovacím stole jsou v obrysech představena čtyři oblíbená místa Jakuba Schikanedera – krajina, Praha, moře a interiér. Můžete zde pomocí průsvitných látek, jejich skládáním a nasvícením vytvořit náladu místa podle toho, jak se cítíte. Jaké barvy a světlo bude mít smutný pokoj, veselá krajina, strašidelná Praha nebo tajemné moře?

Námět do školy

Vyfoťte si náladu interiéru vaší třídy nebo jiného prostoru ve škole. Náladu prostředí, které budete chtít dosáhnout, vytvořte pomocí světla. K proměně nálady si můžete počkat na různé atmosférické změny počasí anebo si do prostoru nainstalujte osvětlení (např. svíčka, petrolejka, lampička, reflektor, diodové osvětlení ...). Svou dokumentaci představte na hodině výtvarné výchovy.

Vazby na učivo RVP G

Oblast Výtvarná výchova

- identifikace vizuálně obrazných vyjádření umělecké tvorby
- pojmenování účinků vizuálně obrazných vyjádření, vlastní tvorba za účelem rozšíření citlivosti vlastního smyslového vnímání

6 Úkoly pro starší a zkušené

Umělecké směry přelomu 19. a 20. století

Jak rozpoznat charakteristické znaky a hodnoty **naturalismu**? Podívejte se na obraz *Plečka*, 1887, s našimi nápovědami a bude vám vše jasné.

jasně čitelný námět a příběh obrazu pracující se sociální kritikou

reálný čas probíhající a měnící krajinu – lze určit roční a denní dobu

nudná krajina používaná člověkem

využití znalostí fotografie – rozostření a zaostření

padající diagonála těla a ohnutá záda mladé venkovanky vyjadřují únavu z nikdy nekončící práce

studené barvy

anonymní hlavní hrdinka bez tváře – může to být kdokoliv z nás

důraz na představení materiálů (hlína, řepa, látka šatů)



Plečka, 1887

Naturalismus je umělecký směr 2. poloviny 19. století vzniklý ve Francii s důrazem na fotografické představení tabu-témat se silným sociálním a politickým podtextem.

A co teprve oblíbený **novoromantismus**? Najděte obraz *Mrtvá dívka*, (1910–1915), porovnejte s naší interpretací a možná budete mít ještě lepší návrhy.

mezní stavy, se kterými se identifikoval přelom století:
mezi spánkem a smrtí, mezi životem a smrtí, mezi panenstvím a ženstvím, mezi nocí a ránem

výjimečná psychická a fyzická situace člověka – umírání a odchod ze života

intimita temného pokoje a zacílení na postel a židli nás nutí stát se přímými účastníky smrti

symboly týkající se bytí člověka:
černý prostor za lůžkem
prosvětlené okno
zavřené oči dívky
dohasínající světlo

působící kontrasty – mládí x smrt, světlo x tma,
bílá x černá, okno x zeď



Mrtvá dívka, (1910–1915)

Novoromantismus je nová vlna romantismu od 60. let 19. století ve výtvarném umění spojující realistickou techniku a romantický obsah.

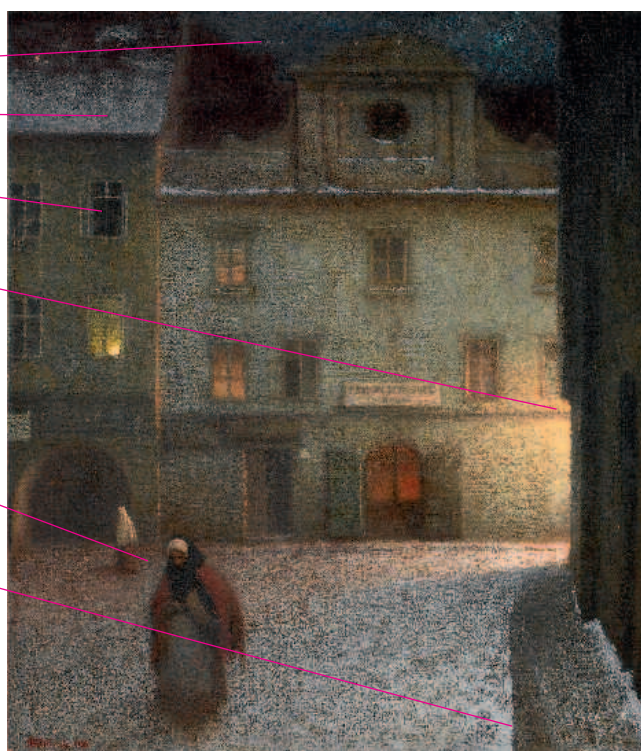
A nakonec svět **symbolismu**! Hledat symboly a tajemství v obraze *Ulice navečer*, 1906, bude už pro vás snadné.

symboly uplývání času – noc
 stará žena, sníh
 prázdné otevřené okno
 světlo v okně

město Praha jako prázdné místo s velkou historií
 propadající se samo do sebe; labyrint ulic bez horizontu,
 kde jsou všichni sledováni očima oken

nejasný vztah a příběh dvou žen,
 jakýchsi fantomů bloudících městem

technika vytírané barvy způsobuje nejasnost
 obrysů, a tím znejistění diváka



Ulice navečer, 1906

Symbolismus je hnutí konce 19. a přelomu 19. a 20. století, které je proti zobrazování vnější reality v umění a naproti tomu představuje svět umělcových představ, snů a vizí, které jsou inspirovány mýty, krásnou literaturou a poezií.

Zadejte svým studentům formální a obsahový rozbor dalších Schikanederových děl na výstavě viz níže, na jehož základě by se dal definovat umělecký směr, do kterého zadaný obraz patří.

Vražda v domě, 1890 – **naturalismus**

Kontemplace (Mnich na mořském břehu), 1893 – **novoromantismus**

V podvečer na Hradčanech, (1910-1915) – **symbolismus**



Vražda v domě, 1890



Kontemplace (Mnich na mořském břehu), 1893



V podvečer na Hradčanech, (1910-1915)

Procházka nočním městem s malířem a básníkem

Někdy se stává, že malíři a básníci pracují nezávisle na sobě na stejném tématu, jako je to v případě obrazu Jakuba Schikanedera *Ulice s chodcem*, (kolem 1910), a básně *Pršelo v noci* od Karla Hlaváčka. Porovnejte obraz a text a spojte čarami to, co je v obraze a v básni stejné.

Karel Hlaváček

Pršelo v noci

Je pozdě již... Kouř po střechách se plazí,
srp měsíce jak stříbrný je plech,
vzduch prosycen je hořkou vůní sazí,
již půlnoční déšť smyl se šikmých střech.

Je pozdě již ... Jen kapek pár dle domů
tak tence tříská na luceren sklo,
jež svítí žlutě na skupiny stromů,
kde náměstí se plaše zalesklo.

Je pozdě již – a měsíce srp sklivý
již padá za hřebeny mokrých střech,
jichž ubíhavé v dálku perspektivy
tak měkce krájí ztlumený tmy Vzdech.

...



Ulice s chodcem, 1910

Shrňte jednou větou obsah básně:

Co se stalo malíři, že namaloval tento obraz?

Co mají báseň a obraz společného?

Podobné srovnání můžete se studenty aplikovat s další dobovou poezií. Doporučujeme O. Březinu, A. Sovu, J. Opolského, R. M. Rilkeho a J. Karásku ze Lvovic.

7

Aktivita na doma

Kdo se chce dál procházet Prahou nebo sledovat drsný venkovský život či sprádat fantastické příběhy přelomu 19. a 20. století, může se začíst do těchto knih:

Arthur Schopenhauer: *O osudu, duchařství a hluku*, Friedrich Nietzsche: *O životě a umění*, Jakub Arbes: *Svatý Xaverius*, Julius Zeyer: *Dobrodružství Madrány*, Josef Karel Šlejhar: *Dojmy z přírody a společnosti*, Tomáš Garrigue Masaryk: *Sebevražda*, Vilém Mrštík: *Santa Lucia*, Jiří Karásek ze Lvovic: *Gotická duše*, Karel Čapek-Chod: *Turbína*, Otokar Březina: *Básnické spisy*, Antonín Sova: *Ještě jednou se vrátíme*, František Xaver Šalda: *Hájemství zraku*, Rainer Maria Rilke: *Můj domov*, Karel Hlaváček: *Pozdě k ránu*, Jan Opolský: *Staré lesy*, Franz Kafka: *Proces*, František Gellner: *Radosti života*, Miloš Urban: *Lord Mord*

8 Doporučená a použitá literatura

- Petr Wittlich, *Česká secese*, Odeon 1982.
- Tomáš Vlček, *Praha 1900: studie k dějinám kultury a umění Prahy v letech 1890–1914*, Panorama, Praha 1986.
- Bohumil Svozil, *Česká básnická moderna Poezie z konce 19. století*, Československý spisovatel 1987.
- Kolektiv autorů, *Nová encyklopedie československých výtvarných umělců*, Academia 1995.
- Jan Baleka, *Výtvarné umění, výkladový slovník*, Academia 1997.
- Kolektiv autorů, *Důvěrný prostor / nová dálka. Umění pražské secese*, Obecní dům 1997.
- Kolektiv autorů, *Dějiny českého výtvarného umění (VI / 1) 1890/1938*, Praha 1998.
- Naděžda Blažíčková-Horová, *České malířství 19. století*, NG v Praze 1998.
- Tomáš Vlček, *Jakub Schikaneder 1855–1924, malíř Prahy přelomu století*, NG v Praze 1999.
- Amy Dempsey, *Umělecké směry, školy, hnutí*, Slovart 2002.
- Naděžda Blažíčková-Horová (ed.), *Umění 19. století*, NG v Praze 2002.
- Marie Rakušanová, *Tak jasně jsem ji zřel, žena v díle Jakuba Schikanedera (1855–1924)*, GHMP Praha 2003.
- Daniela Hodrová, *Citlivé město*, Akropolis 2006.
- Otto M. Urban, *V barvách chorobných*, Arbor vitae 2006.
- Zdeněk Hojda – Marta Ottlová – Roman Prahel (eds.), *Věčné stáří nebo zralý věk moudrosti?*, Academia, Praha 2009.
- Šárka Leubnerová, *Jakub Schikaneder (1855–1924)*, Hlinsko 2010.
- Eva Bendová – Tomáš Winter (eds.), *Vražedná realita*, Západočeská galerie v Plzni, 2010.
- Lucie Peisertová – Václav Petrbok – Jan Randák (eds.), *Zločin a trest v české kultuře 19. století*, Academia, Praha 2011.
- Veronika Hulíková – Tomáš Vlček, *Jakub Schikaneder (1855–1924)*, Národní galerie v Praze 2012.

9 Výběr z doprovodných programů

Komentované prohlídky a přednášky odborníků

- Čas: středa, 16.30 / Cena: 50 Kč + vstupné (vstupenka z výstavy zůstává v platnosti i na další přednášky, u nichž zaplatíte pouze lektorský poplatek) / Doba trvání: 60–90 min. / Místo setkání: u pokladny
30. 5. **Jakub Schikaneder ve světle dobové kritiky** (Kristýna Brožová)
13. 6. **Téma města v umění na přelomu 19. a 20. století** (Markéta Ježková)
20. 6. **Jak se žilo za doby Jakuba Schikanedera** (Pavla Vošahlíková)
27. 6. **Jakub Schikaneder a evropský symbolismus** (Hana Rosenkrancová)
5. 9. **Vražda v domě – vlivy a kontexty** (Tomáš Winter)
19. 9. **Dílo a doba Jakuba Schikanedera ve světle nového bádání** (Tomáš Vlček)
26. 9. **Dílo Jakuba Schikanedera očima obchodníka s obrazy** (Michal Šimek)
3. 10. **Dílo Jakuba Schikanedera v kontextu s dobovou krásnou literaturou** (Monika Sybolová)
10. 10. **Schikanederova chvála stínu** (Helena Gaudeková)

Procházky Prahou Jakuba Schikanedera

- Čas: sobota, 15.00 / Cena: 50 Kč / Doba trvání: 90–120 min.
26. 5. **Vinohradský a Olšanský hřbitov** (Kristýna Brožová), sraz před Vinohradským hřbitovem
2. 6. **Malá Strana a Hradčany** (Jana Drtinová), sraz u Lorety
22. 9. **Staré Město a Josefov** (Jana Drtinová), sraz před palácem Kinských na Staroměstském náměstí
6. 10. **Výtvarníci Národního divadla a jejich zakázky v architektuře s důrazem na pražské domovní fasády** (Petr Šámal), sraz na piazzettě Národního divadla

Komponovaný program V hodině člověka

- Čas: neděle, 16. 9., 7. 10. a 14. 10., 16.00 / Cena: 20 Kč + vstupné / Doba trvání: 20 min. / Místo setkání: u pokladny
- Komponovaný program Zdenky Sokolíčkové propojující obraz a text přelomu století.

Jednodenní výtvarná dílna pro studenty a dospělé

13. 10. **Světlo a stín**
- Nechme se inspirovat Schikanederovým světem a tvoříme technikou vrstveného pastelu.
- Čas: sobota, 10.00–17.00 (přestávka na oběd 13.00–14.00) / Cena: 500 Kč / 1 osoba, v ceně zahrnuto vstupné, odborné vedení a výtvarný materiál / Doba trvání: 6 hodin / Místo setkání: u pokladny / Rezervace: nutná

Týdenní letní výtvarná dílna pro studenty a dospělé

Klasická krajinomalba pod širým nebem (pro začátečníky)
14.–21. 7. 2012 Horní Chřibská (okres Děčín)
Krajinářská dílna bude zaměřena na malbu krajiny v plenéru. Max. počet 20 osob.
Cena dílny: 7500 Kč / 1 osoba / 1 týden, v ceně zahrnuto ubytování, polopenze, odborné vedení, večerní přednášky, část výtvarného materiálu / Rezervace: nutná

Týdenní improvizální dílna pro mládež od 14 let Za tajemstvím mistra Jakuba Schikanedera

27. 8.–31. 8. 2012 Valdštejská jízdárna a Veletržní palác
Budeme pracovat pomocí improvizálních technik, rozehrávat situace a vstupovat do rolí.
Cena: 2000 Kč / 1 osoba / 5 dní, v ceně zahrnuto vstupné, odborné vedení, výtvarný materiál a obědy / Doba trvání: každý den od 10.00 do 16.00 / Místo setkání: u pokladny Valdštejské jízdárny / Rezervace: nutná

Knížka pro děti a mládež Deník Jakuba S.

Národní galerie v Praze připravila knížku k dílu a době Jakuba Schikanedera (1855–1924) s řadou nápadů a her pro děti od 5 do 100 let.

Počítačová hra pro děti Případ kocoura Kuby

Seznamte se s hlavním hrdinou počítačové hry angorským kocourem Kubou! Hru si můžete zahrát na výstavě nebo na www.schikaneder.cz

Interaktivní prostory na výstavě

Na kavárenském balkoně můžete nahlédnout do knih a katalogů. Na zadním balkoně je připraven výtvarný ateliér.

Vzdělávací programy pro školy

Program pro mateřské školy Příběhy staré lucerny

Už jste si někdy povídali s pouliční lucernou? Navštívíme staříčkou lucernu, která bydlí už dlouhá léta v jedné pražské uličce. Bude nám vyprávět, co zajímavého zahlédla nebo zaslechla, když posvítla na cestu.

Program pro 1. stupeň základních škol Za náladou do obrazu

Už vám někdy při pohledu na obraz bylo smutno ... nebo veselo? Může pohled na obraz změnit naši náladu? Jak to asi malíř udělal? Dokázali byste to vy?

Program pro 2. stupeň základních škol Na stopě

Pojďme se na pár hodin stát inspektory Vacátky a pokusme se vyřešit zločin v hříšném městě pražském. Program pracuje s dramatickými technikami, jako je vstupování do rolí, vnitřní monolog, tvůrčí psaní a živý obraz.

Programy pro střední školy Umělecké směry na přelomu 19. a 20. století

Studenti se seznámí s hlavními směry, umělci a klíčovými problémy přelomu století. Po interaktivním výkladu budou s pracovními listy pracovat ve skupinách na formální a obsahové analýze vybraného výtvarného díla a na jeho přiřazení do relevantního uměleckého směru.

Výtvarné umění a krásná literatura na přelomu 19. a 20. století

Po interaktivním výkladu budou studenti pracovat ve skupinách na srovnávání výtvarného díla s dobovou krásnou literaturou (K. Hlaváček, J. K. Šlejhar, R. M. Rilke, A. Sova, O. Březina).

10

Informace

Autoři výstavy / Veronika Hulíková a Tomáš Vlček

Vzdělávací programy / Martina Lachmanová a Monika Sybolová

Místo konání / Valdštejská jízdárna, Valdštejská 3, Praha 1

Termín konání / 20. 4. – 21. 10. 2012

Otevírací hodiny / denně kromě pondělí od 10 do 18 hodin

Doprava / Metro A – Malostranská, tram 12, 18, 20, 22

- Malostranská

Vstupné / základní: 150 Kč, snížené: 80 Kč, rodinné:

200 Kč

Vstupné pro školní skupiny (bez programu) / 20 Kč / 1 osoba

Pedagogický doprovod (2 osoby) a děti do 6 let zdarma

Informace o vstupném na tel.: 257 073 136

Informace o doprovodných programech a možnost rezervace

získáte na tel. číslech +420 224 301 003 nebo na e-mailu:

vzdelavani@ngprague.cz, www.ngprague.cz, www.schikaneder.cz

Cena programu pro školy / 25–40 Kč / 1 žák při skupině 20 a více

osob, 500–800 Kč / 1 skupina žáků menší než 20 osob / Doba

trvání: 90–120 min. / Rezervace: dva týdny předem

Studijní materiály si můžete stáhnout na webových stránkách

Národní galerie v Praze:

www.ngprague.cz/cz/1085/sekce/studijni-materialy