

Три рома и Юли

№ 25
Вышел
24 апреля
1914 г.

ИЛЛЮСТРИРОВАННЫЙ ЖУРНАЛЪ НАУКИ, ИСКУССТВА И ЛИТЕРАТУРЫ.
Подписной годъ считается съ 1 ноября по 1 ноября.

1914 г.
изд. XXV годъ.

ПРОПАВШАЯ ПОЛЯРНАЯ ЭКСПЕДИЦИЯ

Очеркъ В. Н. Серебренникова.

Въ настоящее время русское общество встревожено полнымъ отсутствіемъ всякихъ извѣстій объ экспедиціи молодого русскаго ученаго В. А. Русанова. Геологъ В. А. Русановъ является въ послѣднее время однимъ изъ наиболѣе крупныхъ изслѣдователей полярныхъ странъ. Рядъ очень цѣнныхъ его работъ по геологіи Новой Земли и группы Шпицбергенскихъ острововъ далъ богатый вкладъ въ исторію изученія ледниковаго періода. Кромѣ того, изученіе имъ отдаленныхъ полярныхъ земель дало и практическіе результаты. Такъ, въ Пропащей губѣ, на Новой Землѣ, Русановъ открылъ залежи мѣди, а на Шпицбергенѣ обнаружилъ богатѣйшія залежанія каменнаго угля превосходнаго качества. (Разработку этихъ богатствъ угля уже взяли на себя два акціонерныхъ общества).

Впервые посѣтилъ Русановъ Новую Землю въ 1907 году. Громадный загадочный островъ, мѣсто гисели многихъ смѣлыхъ людей, покрытый вѣчнымъ снѣгомъ и льдомъ, окутанный туманами и увѣнчанный горными вершинами, произвелъ на молодого ученаго неизгладимое впечатлѣніе. Здѣсь открывалось широкое поприще для его научной дѣятельности. Можно смѣло сказать, что до Русанова Новая Земля была почти неизвѣстна, несмотря на то, что мы, русскіе, владѣемъ ею свыше 900 лѣтъ. Обслѣдованъ былъ, и то очень поверхностно, только южный островъ, гдѣ къ этому времени имѣлись уже 3 самоѣдскія колоніи. Все, что касалось сѣвернаго острова, оставалось полною, загадкой и для ученаго міра, и для промышленниковъ. Русановъ же задался цѣлью обслѣдовать всю Новую Землю

Телеграмма начальника экспедиции 1912 года В. А. Русанова, оставленная на Новой Земле, в самоѣдской колоніи Маточкин Шар 18 августа, с просьбой отправить ее, когда будетъ возможность, по следующему назначению

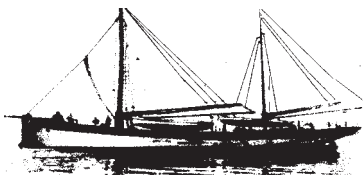
Петербург Ждановка 9 Стоянкель Юг Шпицбергена остров Надежды окружены льдами Занимались гидрографіей Штормом отнесены южнее Маточкина Шара Иду къ северо-западной оконечности Новой Земли отсюда на востокъ Если поблѣзаетъ судно направлюсь къ ближайшимъ островамъ ос. острова Гедденкеръ Новосибирскимъ

Врачъ

Запасовъ на годъ

все здорово

Русановъ



Северные русскіе экспедиціи 1912 г. под руководством В. А. Русанова, Г. Л. Брусилова, Г. Я. Седова, несмотря на всю свою трагичность и незавершенность, внесли значительный научный вкладъ въ изученіе Арктики. В отличие от частных экспедицій Г. Я. Седова и Г. Л. Брусилова, экспедиція Владимира Александровича Русанова на Шпицберген была официальной, организованной с одобрения правительства и на казенные средства. Основной целью ее было исследование угольных богатств Шпицбергена и подготовка там русскаго предприятия.

Последняя записка Русанова: "Телеграмма начальника экспедиціи 1912 года В. А. Русанова, оставленная на Новой Земле в самоѣдской колоніи Маточкин Шар 18 августа с просьбой отправить ее, когда представится возможность, по следующему назначению: "Петербург Ждановка 9. Стоянкель. Юг Шпицбергена остров Надежды окружены льдами. Занимались гидрографіей. Штормом отнесены южнее Маточкина Шара. Иду къ северо-западной оконечности Новой Земли отсюда на востокъ. Если поблѣзаетъ судно направлюсь къ ближайшимъ по пути островамъ Уединенія Новосибирскимъ Врангеля. Запасовъ на годъ все здорово. Русанов".



Эта экспедиция была, по сравнению с двумя другими, хорошо оснащена, в Норвегии для нее закупили парусно-моторное судно "Геркулес", в Париже – приборы и инструменты. Капитаном "Геркулеса" стал 24-летний А.С. Кучин, потомственный помор, закончивший в 1909 г. с отличием и золотой медалью Архангельское торгово-мореходное училище, участник экспедиции в Антарктику Амундсена в 1910-1911 гг., проявивший большие способности в науке – он был ассистентом известного норвежского океанографа Хелланд-Хансена. (И еще одна интересная подробность из жизни Александра Кучина: как сообщала газета в Христиании, на 10 декабря 1911 года была назначена помолвка Кучина с норвежкой Аслауг Поульсон). В составе экспедиции также были горный инженер Р.Л. Самойлович, впоследствии организатор и директор Северной научно-промысловой экспедиции (1920).

Медиком экспедиции стала невеста Русанова француженка Ж. Жан-Сосин. Проект экспедиции, положенный в основу ее практической работы, разработал сам Русанов.

26 июня (9 июля) экспедиция в составе 14 человек отправилась из Александровска-на-Мурмане (Полярный) на Шпицберген, куда и прибыла через неделю. Во время плавания велись океанографические и метеорологические наблюдения. За полтора месяца работ на острове участники экспедиции прошли маршрутами протяженностью около 1000 км. На вновь выявленных угленосных площадях были поставлены 28 заявочных знаков с указанием принадлежности этих участков русским, собраны геологические, палеонтологические, зоологические и ботанические коллекции, составлены карты каменноугольных месторождений.

По окончании работ на Шпицбергене Р.Л. Самойлович, зоолог З.Ф. Сватosh и боцман Попов доставили на материк часть собранных материалов. А Русанов с 10 спутниками направился на "Геркулесе" к берегам Новой Земли. Отважный путешественник, увлеченный Севером, Русанов усматривал также государственно-политическое значение арктического судоходства и выдвигал на пер-

вый план транспортное освоение Северного морского пути. Следы экспедиции теряться в 1913 г. Предпринятые в 1914-1915 гг. поиски ушедших в Арктику экспедиций результатов не дали. Только в более позднее время появились находки, касающиеся пропавшей полярной экспедиции В.А. Русанова.

Имена наиболее замечательных участников Северных экспедиций 1912 г. – Русанова, Брусилова, Седова, Альбанова, Конрада, Жданко – увековечены на карте Арктики.

