

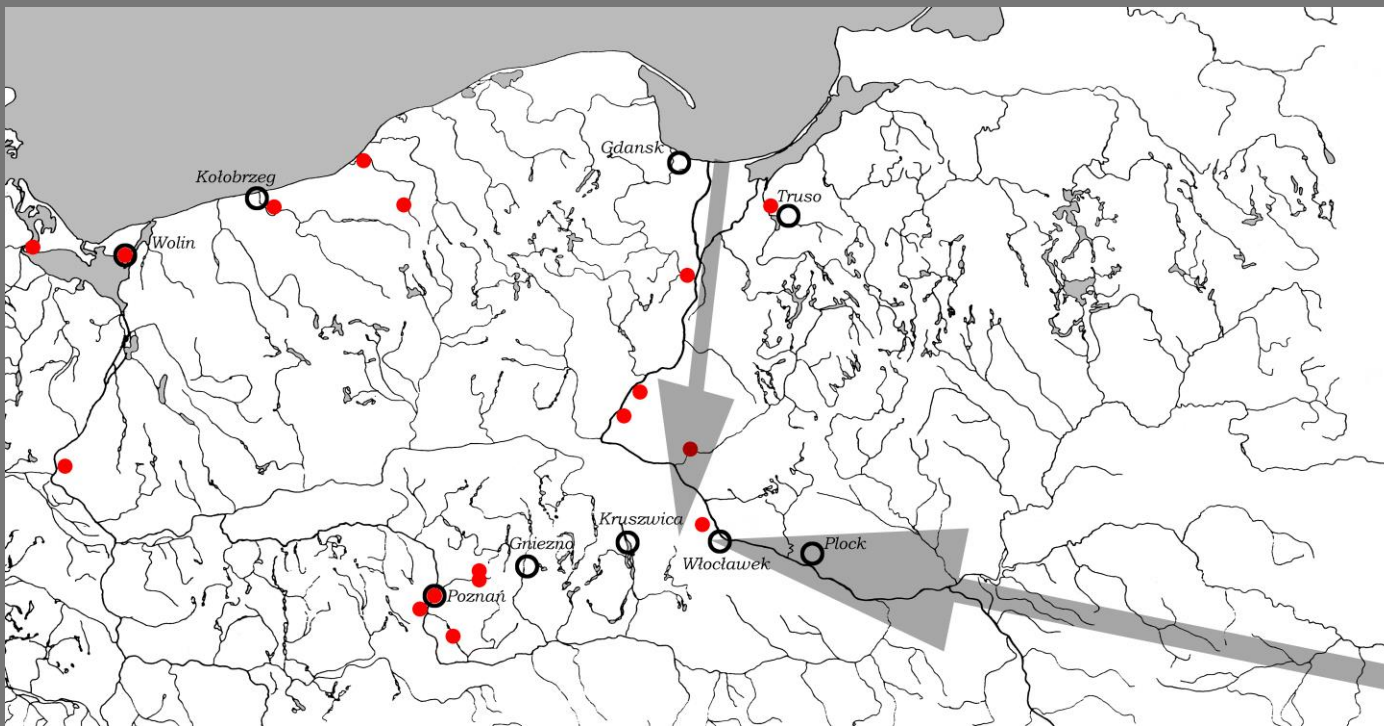
Elity społeczne państwa pierwszych Piastów?

(Przykład odkryć na cmentarzysku w Bodzi k. Włocławka)

Andrzej Buko

***A jednak choć król Bolesław opływał w tyle niezmiernych bogactw ...
żałił się przecie zawsze, że właśnie samych rycerzy mu tylko brakuje.
I którykolwiek zacny przybysz znalazł u niego uznanie w służbie
rycerskiej, uchodził już nie za rycerza, lecz za syna królewskiego...***

(Gall Anonim, I, 16)



Czerwone kółka:
odkrycia o nawiązaniach
skandynawskich

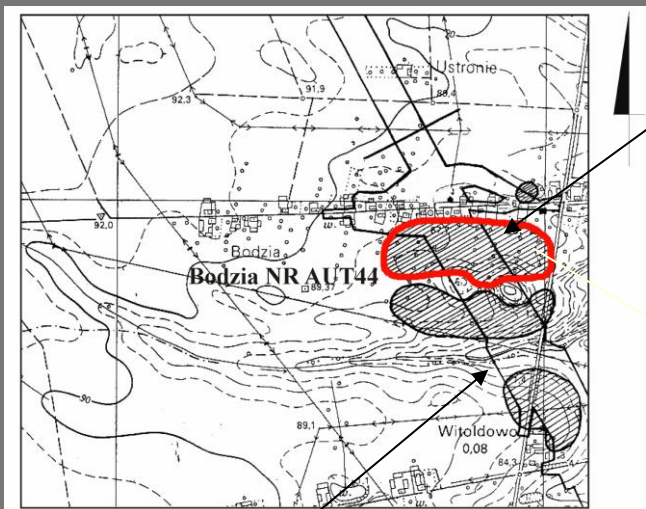
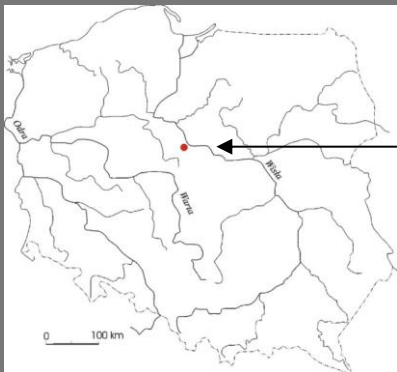
Wg M. Boguckiego

Cmentarzysko w Bodzi jest wyjątkowym odkryciem polskiej archeologii wczesnośredniowiecznej. Odnosi się do niewielkiej populacji zamieszkałej w końcu X-początkach XI w. nad środkową Wisłą, której członków chowano w grobach w typie grobów komorowych. Niezwykła jest topografia cmentarza, którą wyznaczają rzędy pochówków rozmieszczone w wydzielonych prostokątnych kwadratach grzebalnych. Równie niezwykłe jest bogate wyposażenie zmarłych, które wiązać można z terenami Skandynawii i Rusi, ale również z obszarami południowej i zachodniej Europy. Wnosząc ze składu inwentarzy grobowych, byli wśród nich zarówno ludzie zbrojni, zapewne członkowie elitarnych oddziałów drużyny książęcej, jak też osoby mające bezpośrednią styczność z handlem dalekosiężnym, wreszcie członkowie ich rodzin. Te i wiele innych danych powodują, że Bodzia jest fenomenem nie znajdującym w Polsce i Europie bezpośrednich analogii.

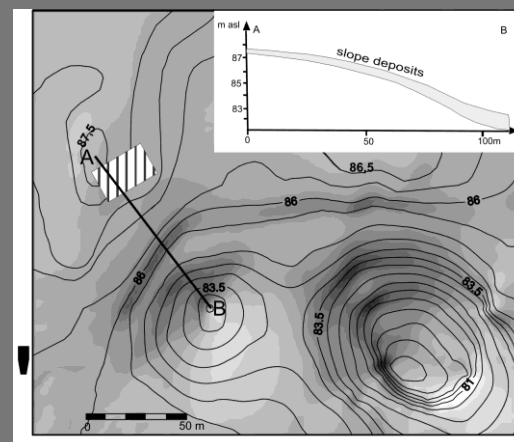
Miejsce badań (site location)

prace terenowe na osi autostrady A1 Zespołu Badań Ratowniczych IAE PAN w Poznaniu, realizowane w latach 2007-2009 pod kierunkiem dr. I. Sobkowiak-Tabaki.

(Badania dofinansowane przez IAE PAN oraz NID)



Cmentarz na tle badanych stanowisk i osi przebiegu autostrady A1



Hipsomteria cmentarza (wg H.ildebrandt-Radke)

Lokalizacja pasa autostrady



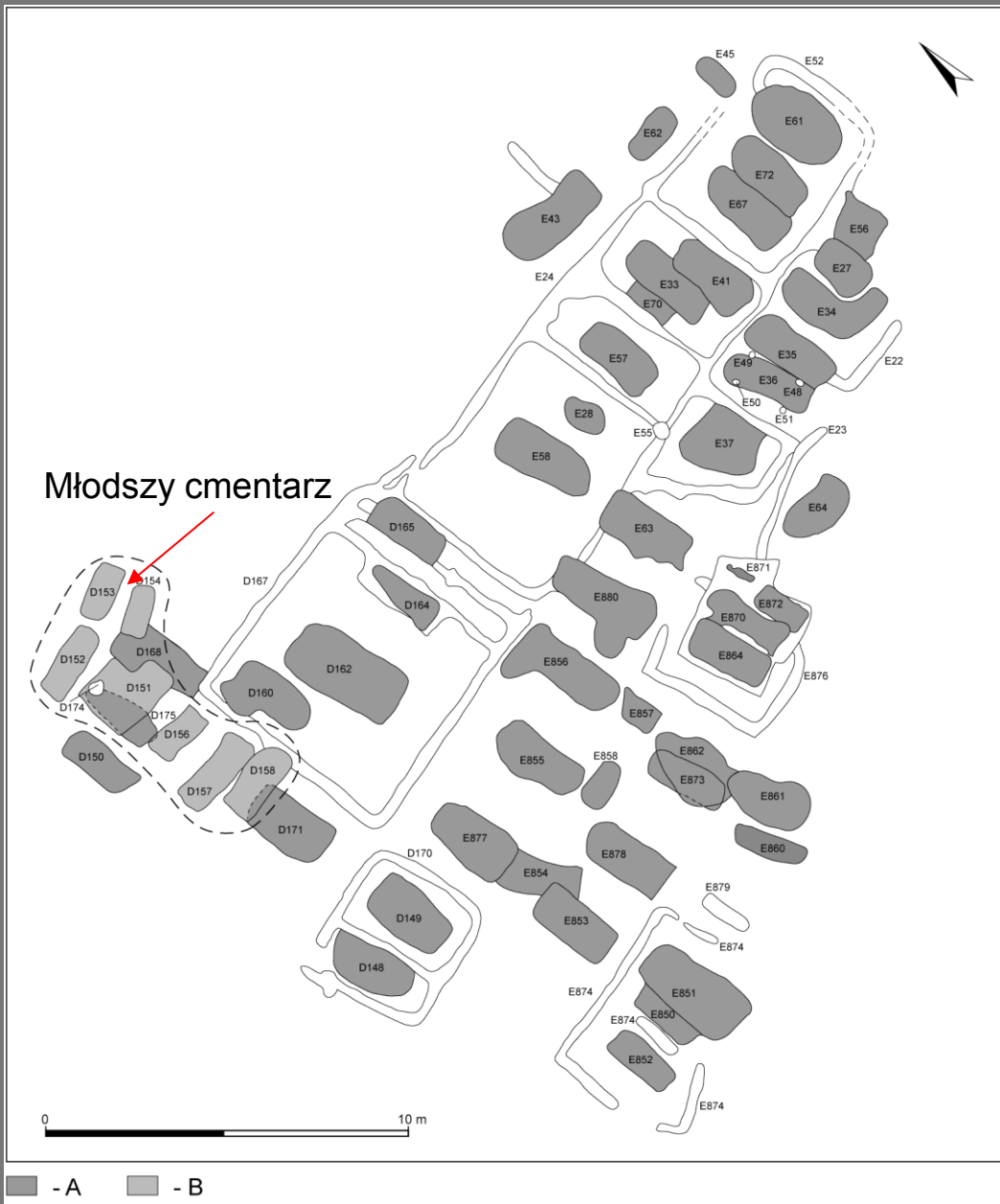
stanowisko

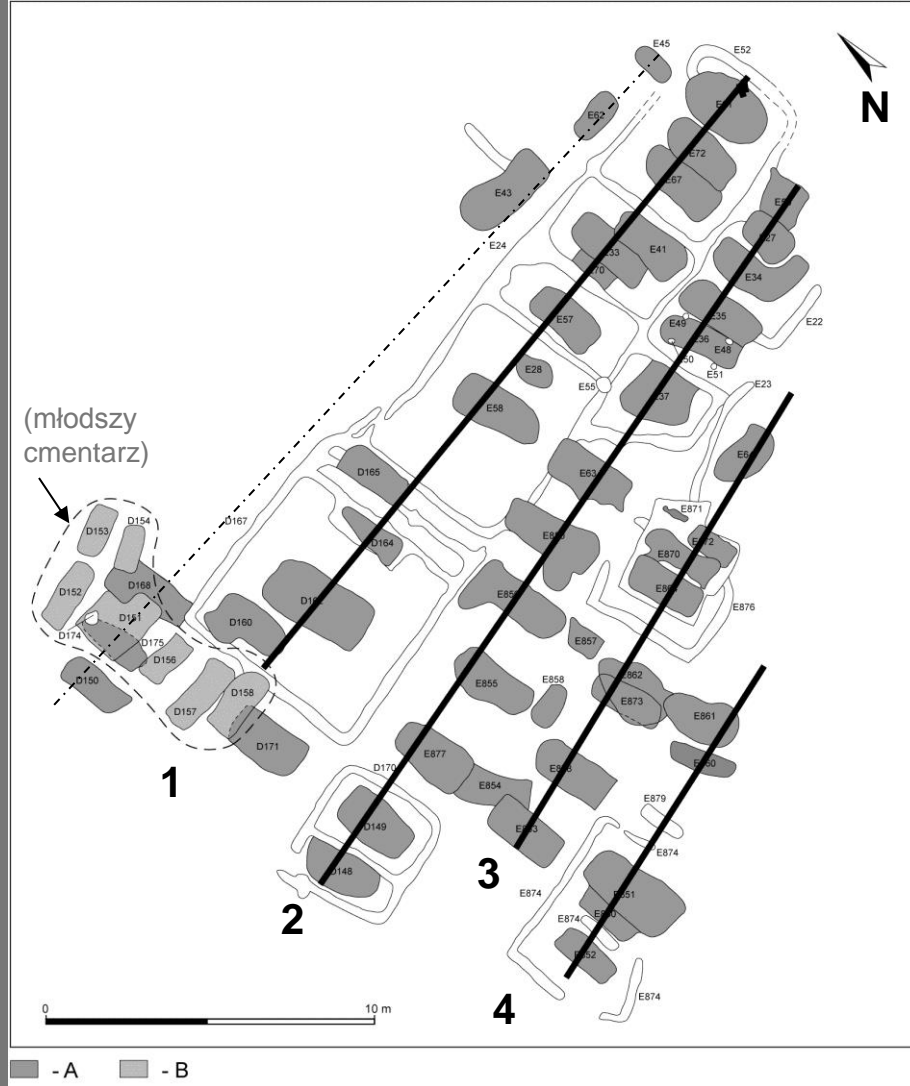


Cmentarz (cemetery)

Pochówki: 50
(+8 z młodszego cmentarza)
Kobiety (women): 18
Mężczyźni (men): 12
Dzieci (children): 11
Nieokreślono: 9

Wiek kobiet: 22-35 lat
Wiek mężczyzn: 35-55 lat





Cztery osie cmentarza (four cemetery axes)

Rząd 1: duże prostokątne grodzienia; prostokątne i owalne komory grobowe; pochówek centralny i dodatkowe.

Rząd 2: grodzienia na początku i końcu rzędu. Komory grobowe różnych kształtów, w tym z aneksami

Rząd 3: grodzienia tylko po wschodniej stronie rzędu. Tu: grób młodego wojownika i osób towarzyszących.

Rząd 4: najkrótszy względem poprzednich. Grodzienia tylko po zachodniej stronie rzędu. Formy komór grobowych różne. Brak komór grobowych z aneksami.

- Organizujące znaczenie I rzędu cmentarza

Przestrzenie grzebalne (Layout of graves)

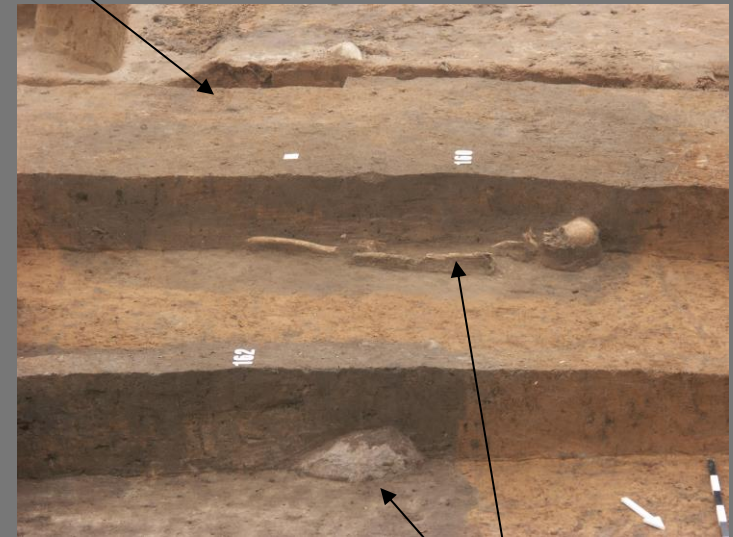


Nietypowy w skali ziem słowiańskich jest regularny rzędowy układ cmentarza charakterystyczny dla nekropoli merowińskiego, karolińskiego oraz ottońskiego kręgu kulturowego, poświadczony też w anglosaskich i duńskich znaleziskach sepulkralnych z X i XI w. Odmienna od obowiązującej w Polsce i Europie schyłku X i 1. połowy XI w. jest też N-S orientacja ciał zmarłych, duże komory grobowe, liczne skrzynie trumienne, prostokątne grodzienia, nietypowe ułożenia części zwłok (pozycja embrionalna), pochówki piętrowe oraz bogactwo wyposażenia zmarłych

Stratyfikacje (stratifications)



Poziom cmentarza po zdjęciu warstwy ornej



Poziom zalegania pochówków

Prostokątne grodzenia obejmowały od jednego do trzech pochówków. Wnosząc z obecności w nich grobów męskich, kobiecych i/lub dziecięcych, można przypuszczać, że są to miejsca chowania małych rodzin. Tego rodzaju struktury grobowe nie znajdują analogii na ziemiach polskich, aczkolwiek znane są tu niekiedy pochówki w ogrodzeniu, rzadziej otoczone rowami, datowane na okres od X/XI do połowy XII w.

Groby i grodzenia (graves and fences)

Domy zmarłych, czy grodzenia?
(houses of the dead or fences ?)

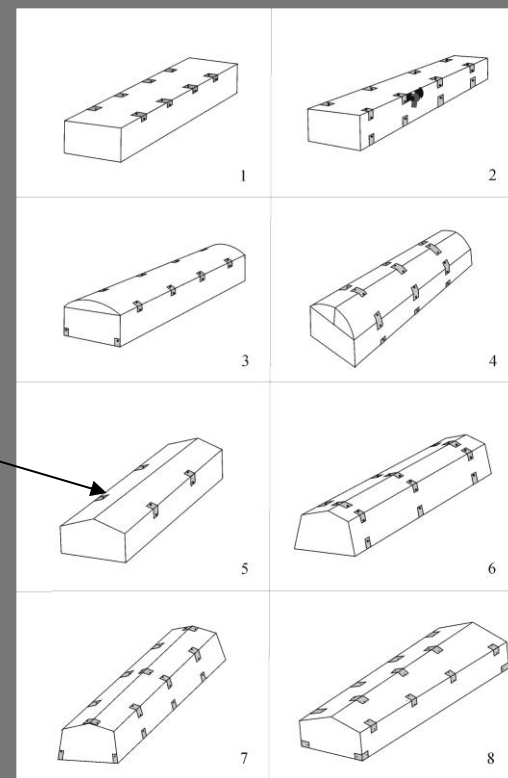


Formy grobów i pozostałości żelaznych okuć drewnianych konstrukcji

(forms of graves and iron fittings of a wooden box)



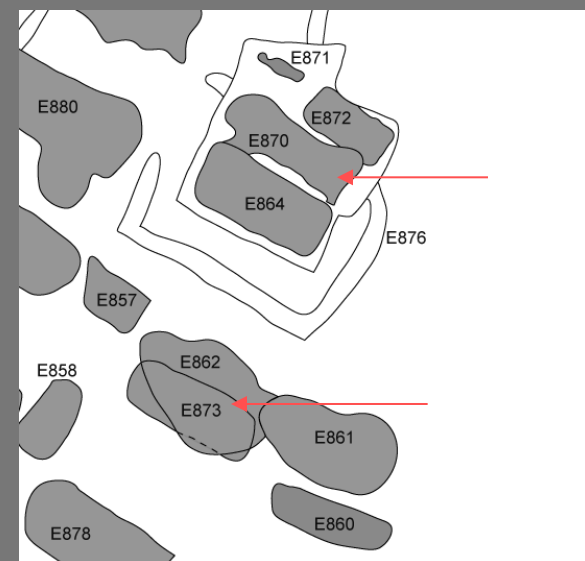
Żelazne okucie narożnika drewnianej skrzyni



Rekonstrukcje drewnianych skrzyń grobowych z okuciami (wg Sawickiego)

W 14 jamach grobowych udokumentowano pozostałości drewnianych skrzyń trumiennych, wśród których stwierdzono okazy prostopadłocienne lub trapezowate w przekroju wzdłużnym, wzmocnione w części górnej i dolnej taśmowatymi okuciami z żelaza, nadto owinięte nieokreśloną tkaniną przed spojeniem desek. Co najmniej w jednym przypadku skrzynia została zamknięta na kłódkę (?). Podobne stylistycznie skrzynie trumienne występują ... 100 lat wcześniej na terenie Wielkiej Morawy. Ale w Bodzi forma każdej skrzyni jest inna...

Formy grobów (forms of graves)



W dwu przypadkach (obiekty nr E870 i E873) odkryto pozostałości drewnianych mar w formie pozbawionej okuć skrzyni trumiennej ułożonej na wystających legarach-nosidłach. Podobne znaleziska znane są z XI-wiecznych cmentarzysk w Gnieźnie, Poznaniu i na Ostrowie Lednickim,

Pochówki

(burials)



Zmarłych chowano na wznak w pozycji wyprostowanej, przy czym mężczyźni grzebano głową na północ a kobiety i dzieci na północ lub sporadycznie na południe. Wyjątkiem był żeński grób nr E37 oraz dziecięcy nr E856, gdzie natrafiono na **szkielety w pozycji embrionalnej**. Tego typu układ grobów szkieletowych okresu wikingów odnotowany w przypadku szczątków niektórych kobiet i dzieci uważany jest za nietypowy. Nie jesteśmy w stanie rozstrzygnąć, czy tego typu pozycja, stwierdzona m.in. na cmentarzysku w Birce w środkowej Szwecji, jest wynikiem umieszczania ich w grobie w pozycji siedzącej i efektem wtórnych procesów podepozycyjnych

Plan cmentarzyska z kategoriami zabytków odkrytymi w grobach:

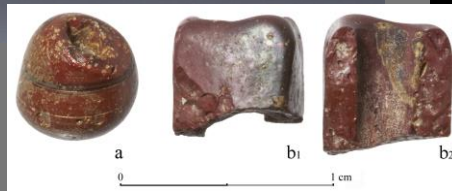


Groby i ich wyposażenie (graves goods)

Objaśnienia: 1 – obecność wyposażenia; 2 – brak wyposażenia; 3 – moneta/2 monety srebrne; 4 – ponad 2 monety srebrne; 5 – brązowa waga szalkowa; 6 – złota blaszka; 7 –lniana szata; 8 – kolia paciorków; 9 – paciorek srebrny lub szklany; 10 – element srebrnej zausznicy lub zamka naszyjnika; 11 – srebrna kaptorga; 12 – fragment/fragmenty plecionego łańcuszka srebrnego; 13 – czepiec lub opaska z paciorkami; 14 – mały kabłaczek/kabłaczki skroniowe ze srebra lub brązu; 15 – średniej wielkości kabłaczek/kabłaczki skroniowe z brązu (?) lub ołowiu (?); 16 – pierścień/2 pierścienie z brązu lub srebra; 17 – brązowa bransoleta; 18 – skórzany pas z brązowymi aplikacjami lub bez aplikacji; 19 – ozdobny dzwoneczek z brązu; 20 – żelazny miecz; 21 – żelazny langsaks; 22 – żeleźce czekana; 23 – żelazny grot strzały; 24 – żelazny nóż/2 noże; 25 – żelazne nożyce kabłakowe; 26 – grzebień z poroża; 27 – żelazny nit (?); 28 – wiadro klepkowe; 29 – drewniane naczynie (?); 30 – skorupy glinianego naczynia; 31 – przęślik z różowego łupku
(opracowali I. Sobkowiak-Tabaka & M.Kara; rys. P. Szejnoga).

■ - 1	■ - 2	● - 3	●● - 4	⚖ - 5	■ - 6	⊙ - 7	○ - 8	◆ - 9
■ - 10	▲ - 11	◀ - 12	▲ - 13	▲ - 14	■ - 15	○ - 16	○ - 17	▼ - 18
▼ - 19	↑ - 20	↘ - 21	↘ - 22	↑ - 23	⊙ - 24	⇒ - 25	⊙ - 26	⊥ - 27
▲ - 28	▼ - 29	⌘ - 30	● - 31					

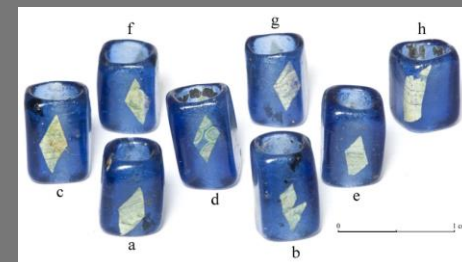
Ozdoby: naszyjniki i paciorki (ornaments: necklaces and beads)



W grobach kobiet znajdowano szeroki asortyment ozdób. Wiele okazów wykonanych zostało z gliny, kamieni półszlachetnych i srebra. Większość zmarłych wyposażono w siekańce monet włożone do ust .

Uwagę przyciąga liczba aż 250 paciorków szklanych o różnych formach i wykonywanych różnymi technikami, które znaleziono w 9 grobach. Znajdują się wśród nich zdobione m.in. srebrną i złotą folią. Liczba tych ostatnich, uznawanych za wyrób pracowni bizantyjskich, znalezionych na cmentarzysku w Bodzi przekracza liczbę dotąd opublikowanych z terenu ziem polskich

(Ekspertyza prof. Marii Deka i dr. Tomasza Purowskiego).



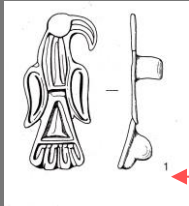
Ozdoby z brązu i srebra (bronze and silver ornaments)



Pierścionki reprezentują uniwersalny nurt europejski (z brązowych taśm, skręcane spiralnie) ale 14 kabłączków srebrnych skroniowych należy do ozdób typowo słowiańskich.

Srebrne paciorki zdobione są techniką granulacji
(ekspertyza W. Duczko)



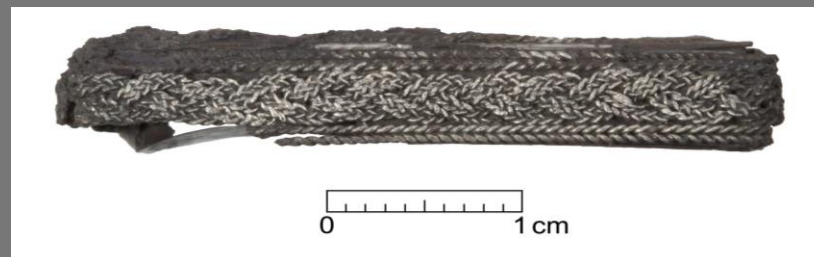


Analogie frankijskie

Srebrne kaptorgi (silver kaptorgas)



Analogie wschodnie



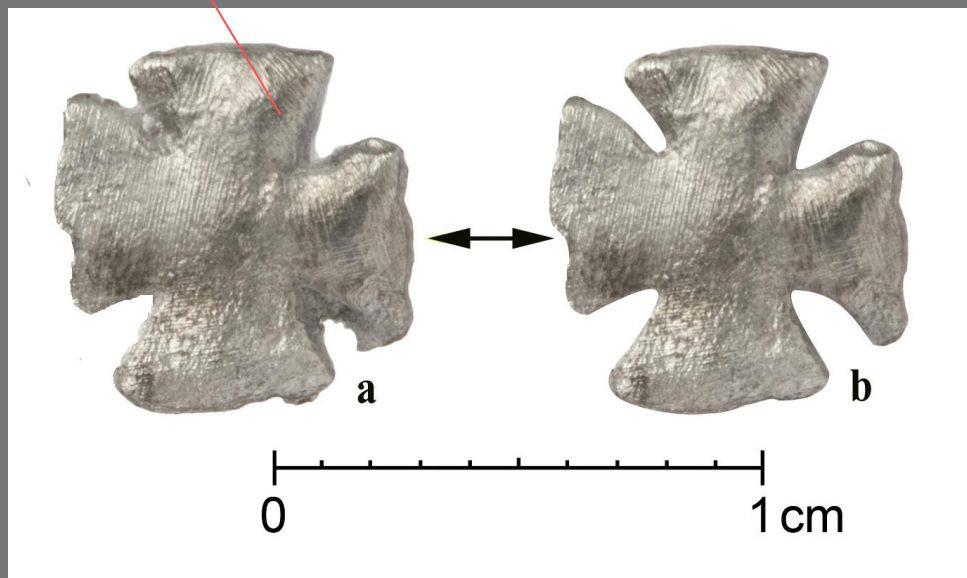
Dekoracja kaptorg nawiązuje do motywów znanych ze sztuki Zachodu, ale wyobrażenia ptaka (orzeł?) widoczne na zabytkach z Bodzi są odmiennego typu tj. bez szponów typowych dla sztuki Rusi X w. **Należy jednak odnotować, że kaptorgi tego typu nie były używane na Rusi.**

(ekspertyza W. Duczko)



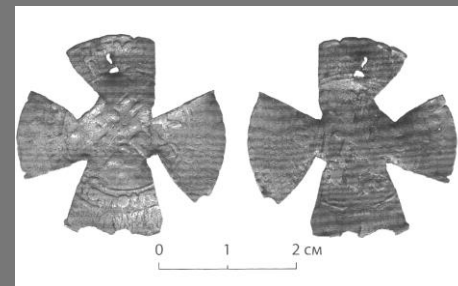
Obol zmarłego: dawny obyczaj w nowej (chrześcijańskiej) formie?

(Obol of death: the old custom in the new (christian) form?)



Krzyżek z Bodzi: stan oryginalny (a)
I po retuszu (b)

analogie



Timerevo (koniec X w.)



Dirhem z Porzecza, obw. witebski (Xw.) z wrytym znakiem krzyża

Obol zmarłego. Znalezione w grobie kobiety E57 (w pobliżu żuchwy) niewielki krzyżyk równoramienny w typie krzyża maltańskiego, wycięty ze srebrnego denara krzyżowego typu I. Prawdopodobnie zalegał pierwotnie w ustach pochowanej tam dorosłej kobiety (dat. koniec X w.)



Bolesław Chrobry



Kanut Wielki

Monety (67 sztuk)

Coins (67 pieces)



Normandia, Rouen



Otto III i Adelajda

(fot. M. Osiadacz)



Sigtuna



Salzburg, Henryk IV



Bolesław II, Czechy

Najwięcej monet pochodzi z terenu Rzeszy, a w jej ramach z Saksonii (18 szt.) i następnie Bawarii (9 szt.) i Frankonii (2 szt.). Na drugim miejscu stoi Anglia i Skandynawia (8 szt.). Co najmniej dwie monety są czeskie i jedna arabska.

Można wyróżnić 3 skupiska chronologiczne. Olbrzymia większość została wybita u schyłku X w., na przełomie stuleci i w pierwszej dekadzie XI w. Z końca drugiej i z trzeciej dekady pochodzą 4 okazy (anglosaskie i skandynawskie, obiekty 851 i 870). Wyraźnie wyodrębnia się moneta opisana pod nr 16 (nr inw. D41), o pół wieku późniejsza od wszystkich pozostałych (3. ćwierć XI w.). Średni czas obiegu monet można szacować na ok. 15-25 lat. Drobne ułamki mogły pozostawać w użyciu dłużej niż okazy całe (najmłodsze są 3 pensy anglosaskie Knuta Wielkiego). Współbieg różnych monet uwiadczniają znaleziska z większą liczbą okazów: obiekty E 57 (grób 8), E 58 (grób 10), E 72 (grób 16), D 162, E 851, E 856, E 864 i 870

(z ekspertyzy S. Suchodolskiego)

Elementy uzbrojenia

(military equipment)



grób nr 10/2007 (obiekt D58),

langsaks

Żelazny nóż bojowy typu langsaks - pierwsze tego rodzaju wczesnośredniowieczne znalezisko funeralne na ziemiach polskich mający odpowiedniki w materiałach skandynawsko-wareckich; Kształt oraz wymiary noża (długość całkowita około 90 cm długość trzpienia rękojeści 10 cm, maksymalna szerokość trzpienia 3 cm, maksymalna szerokość głowni 5,6 cm) pozwalają zaliczyć go do grupy tzw. langsaksów o asymetrycznej i walcowatej rękojeści, czyli długich, masywnych noży bojowych.

Badania ujawniły kompozytową strukturę noża. Na rękojeści stwierdzono resztki okładziny z drewna i poroża, Kres popularności skramasaksów i langsaksów w ottońskiej Europie Zachodniej, w Skandynawii oraz na Rusi Kijowskiej nastąpił około 1000 r., najpóźniej około połowy XI w. (ekspertyza M. Kara)

Żeleźce czekana



grób nr 13/2007
(obiekt nr E63)

Żeleźce czekana typu IA (wg Kirpičnikova) o analogiach z Rusi Kijowskiej

Całkowita długość żeleźca 15,3 cm, maks. Szer. ostrza to 7,8 cm, szer. szyjki to 1,1 cm, dł. młotka wynosi 3,9 cm Czekany przysługiwały członkom elity, będąc bronią nie tylko użyteczną w walce konnej czy pieszej. Stanowiły również istotny wyznacznik prestiżu, pozycji oraz funkcji społecznej. W tym charakterze czekany były też używane we wczesnym średniowieczu w Europie Północnej oraz Środkowo-Wschodniej.

Pochówek młodego wojownika (E864/1) i towarzyszącej mu kobiety (burial of a warrior and a woman)



Grób młodego wojownika: szczegóły

(warrior's burial: details)



Inkrustacja głowicy
srebrem

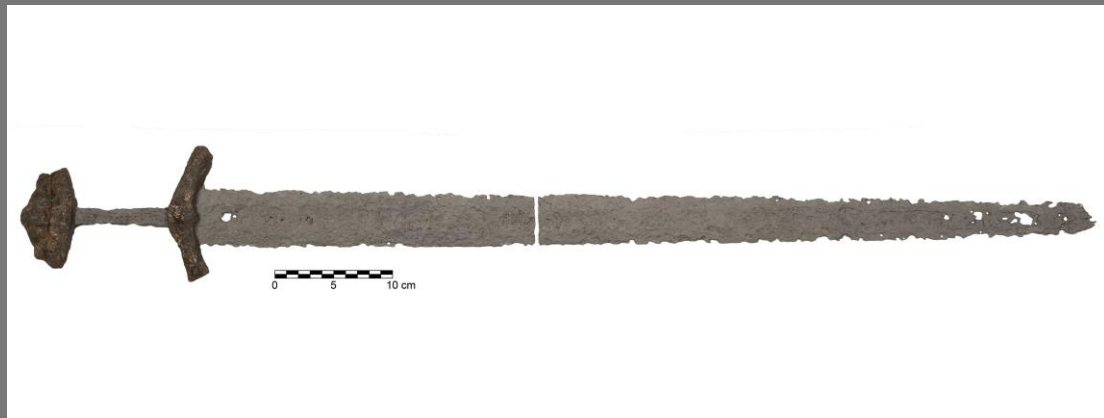
Srebrna kaptorga

Brązowe
aplikacje pasa

Charakterystyczne ułożenie miecza: wojownik „obejmujący” miecz?

Miecz po konserwacji

(sword after restoration)



Miecz typu Z według Petersena, z inkrustowaną srebrem rękojeścią pokrytą ornamentyką w skandynawskim stylu Mammen, z nitowanym okuciem skórzano-drewnianej pochwy, sugerującym obecność rzemieennego „bandoliera”. Umożliwiał on przewieszenie miecza na plecach, zgodnie z praktyką wojowników normańskich.

Analogie: trzy miecze typu Z pokryte inkrustowaną ornamentyką geometryczno-plecionkową lub geometryczno-plecionkowo-zwierzęcą w skandynawskim stylu Mammen, znalezione w Szwecji na cmentarzysku w m. Bengtsarvet (Dalarna), w Norwegii w Altevattn (Målselv), oraz w Polsce - w grobie o nawiązaniach normańskich z m. Ciepłe na Pomorzu Wschodnim.

Szczególnie miecz z Bengtsarvet stanowi tu analogię bardzo bliską.

(z ekspertyzy M. Kara)

Pas wojownika (warrior's belt)

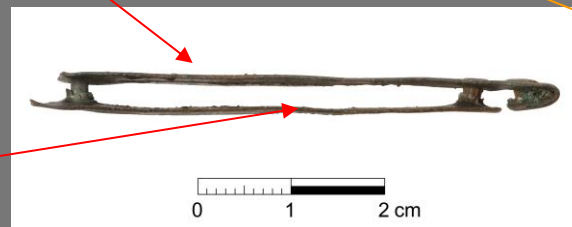


Dekorowana końcówka pasa

(highly decorated belt's ending)

Na uwagę zasługuje aplikacja końca rzemienia pokryta motywami zwierzęcym i geometrycznym, typowymi dla skandynawskich stylów zdobniczych Jellinge-Mammen, oraz **wizerunkiem tamgi o ścisłych analogiach w tzw. dwuzubcu Świętopełka I Kijowskiego zwanego Przeklętym (1015-1019), syna Włodzimierza Wielkiego i przyrodniego brata Jarosława Mądrego. Tego rodzaju wyobrażenia, obok tzw. triezubca, stanowiły święty znak rodu Ruryka, z czasem znak ruskiej dynastii, stosowany od IX/X lub początku X w. także przez wojowników z drużyny Rurykowiczów.** Oprócz dwuzuba widoczny jest motyw woluty oraz profil zwierzęcia, prawdopodobnie wilka. Woluty podobne tej z pasa wojownika przypominają tamgi sarmackie znane z II w. n.e.

(ekspertyza W. Duczko)



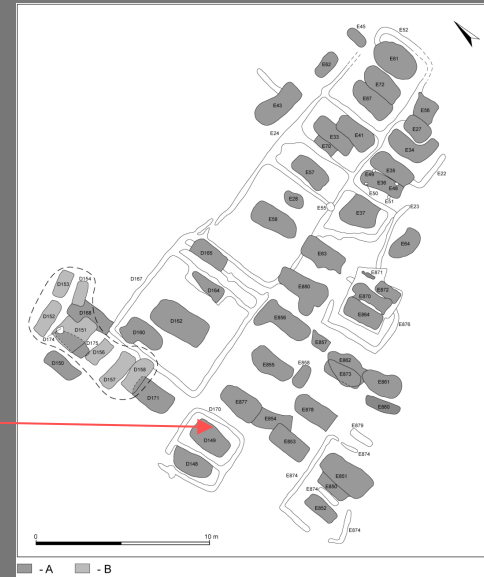
Moneta Świętopełka





Wojownik z maczugą (warrior with a club)

Fragment tkaniny z Bayeux z 2. połowy XI w. przedstawiający biskupa Odona trzymającego drewnianą pałkę-maczugę podobną do odkrytej w grobie D149

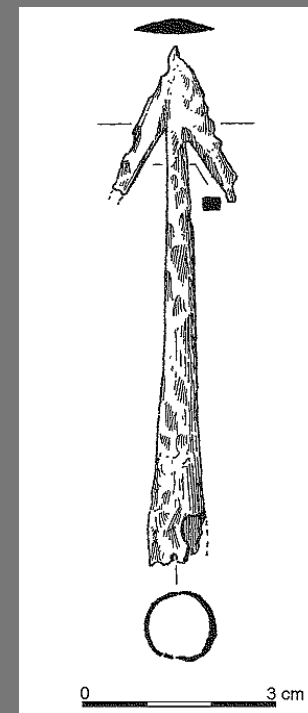


Drewniana pałka-maczugę *in situ* w grobie D149

spearhead

Ułożenie broni w grobach

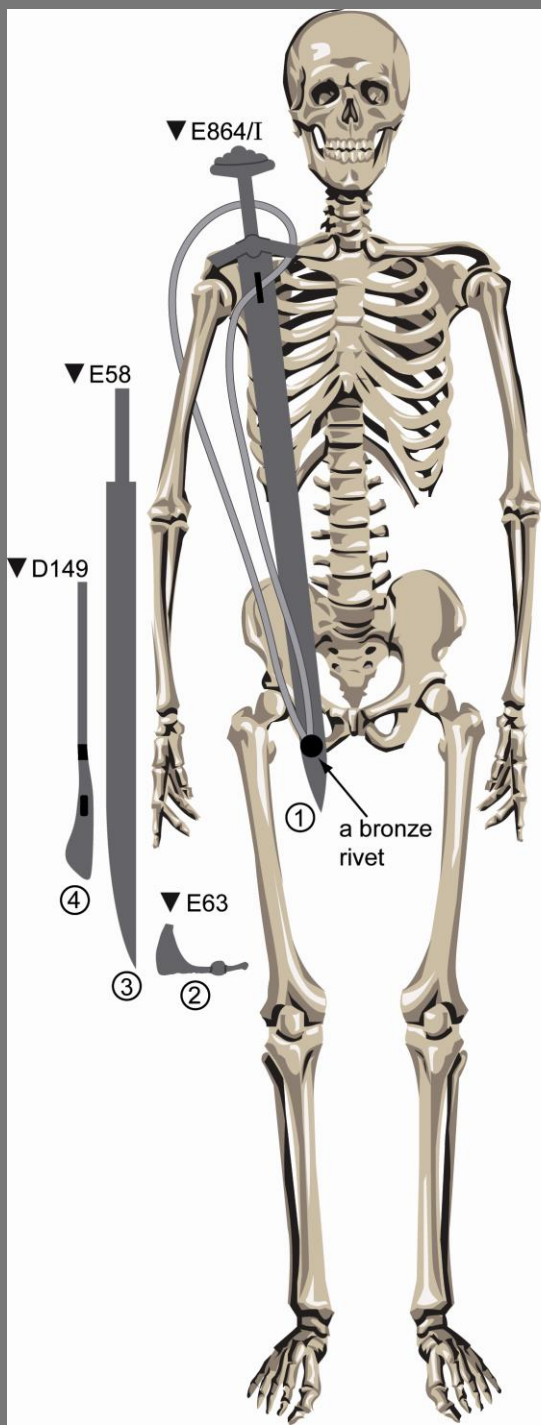
(arrangement
of weapons in graves)



Żelazny grot z grobu E67.
znaleziska średniowiecznych
grotów dziurtopodobnych, w pewnym
zakresie zbliżonych do okazu
z Bodzi, są bardzo rzadko notowane
na ziemiach polskich (wg M. Kara)

▼ -A

(wg M. Kara)





Grób D158/I; żebra – stan po wygojonym złamaniu trzonów żeber.



Grób E864/1
złamanie (?) lewej
krawędzi żuchwy

Wojownicy... (Warriors)



Grób D151; czaszka - ślad złamania z wgnieceniem powierzchni prawej kości cieniowej (uraz zadany narzędziem tępokrawędziastym).

Wśród śladów urazów układu kostnego odnotowano wygojone złamanie z wgnieceniem powierzchni kości cieniowej (gr. D 151 oraz ślady wielokrotnych, wygojonych urazów na szkielecie z grobu D 158/I (złamanie trzonów lewych żeber, złamanie trzonu lewej kości ramiennej i trzonu prawej kości strzałkowej). Następnie ujawniono ślad liniowego urazu lewej kości cieniowej oraz ubytek w powierzchni kości (pourazowy?, uraz zadany narzędziem ostrokrawędziastym) w okolicy szwu węglowego. Dodatkowo charakter i morfologia przełomu (złamania) gałęzi żuchwy (gr. E 864/I) może wskazywać, że mamy tu do czynienia ze śladem po urazie tej części czaszki. Kość nie wykazuje remodelowania (śladów gojenia).
(ekspertyza A. Drozd-Lipińska, T. Kozłowski)



Grób E964/1. uraz na lewej kości cieniowej bez śladów gojenia

i kupcy...

(and merchants...)

Składana waga szalkowa (grób-kenotaf E41)



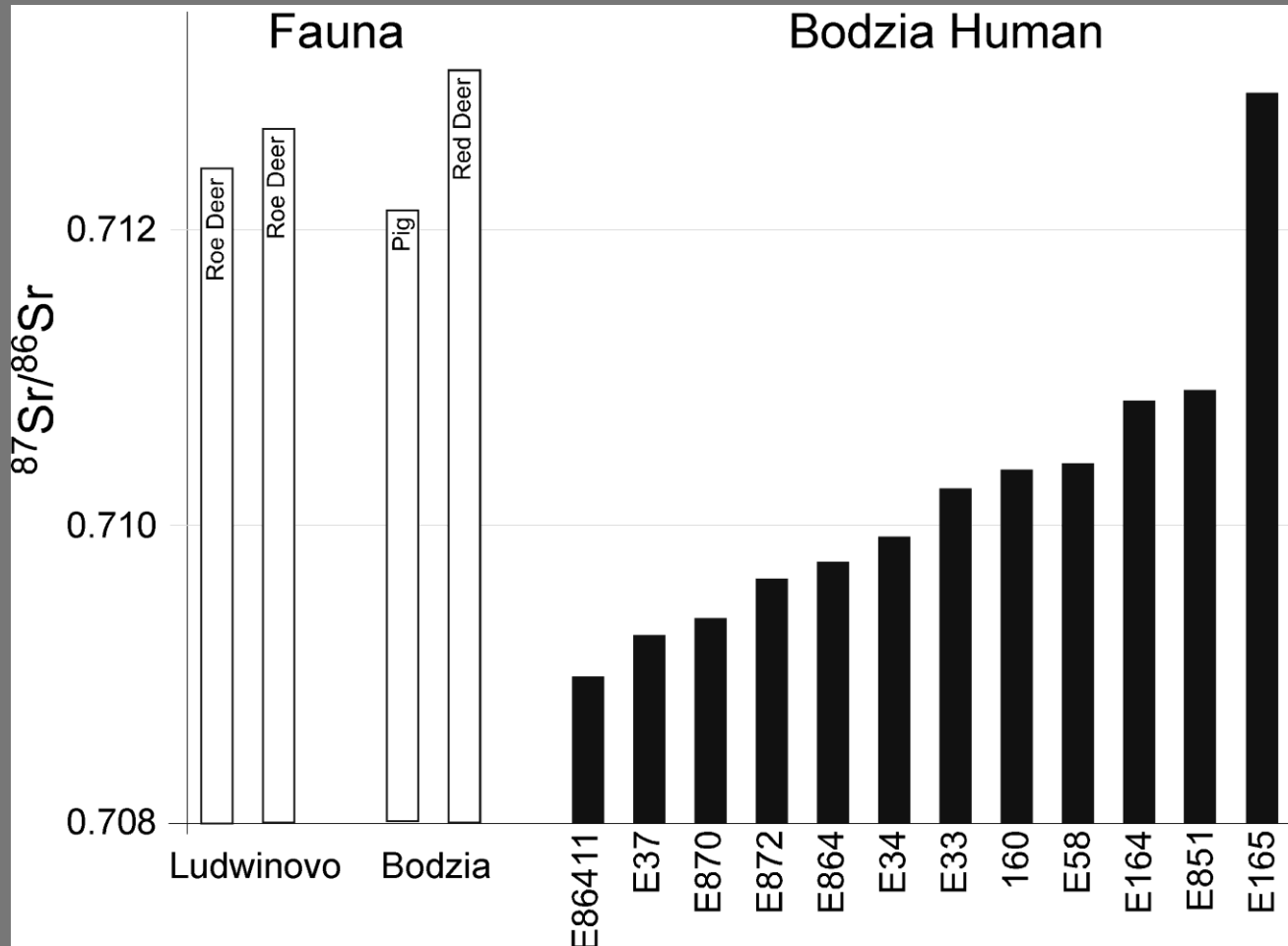
Odnotać należy obecność w kenotafie (obiekt E41), ornamentowanej wagi szalkowej z brązu, typu 3 (wg Steuera). **Jest to w dorzeczu Odry i Wisły znalezisko unikatowe.** Poza fragmentem wagi szalkowej z grobu nr 463 w Kałdusie na ziemi chełmińskiej podobnego odkrycia dokonano dotąd tylko w m. Ciepłe, w grobie wojownika z luksusowym mieczem typu Z, oraz na cmentarzysku z końca X-1. połowy XI w. w m. Sowinki pod Poznaniem
(ekspertyza M. Kara)

Miejscowi czy obcy?

(Local or aliens?)



Badania emalii
zębowej na
zawartość
izotopu strontu
(Sr84, 86, 88)

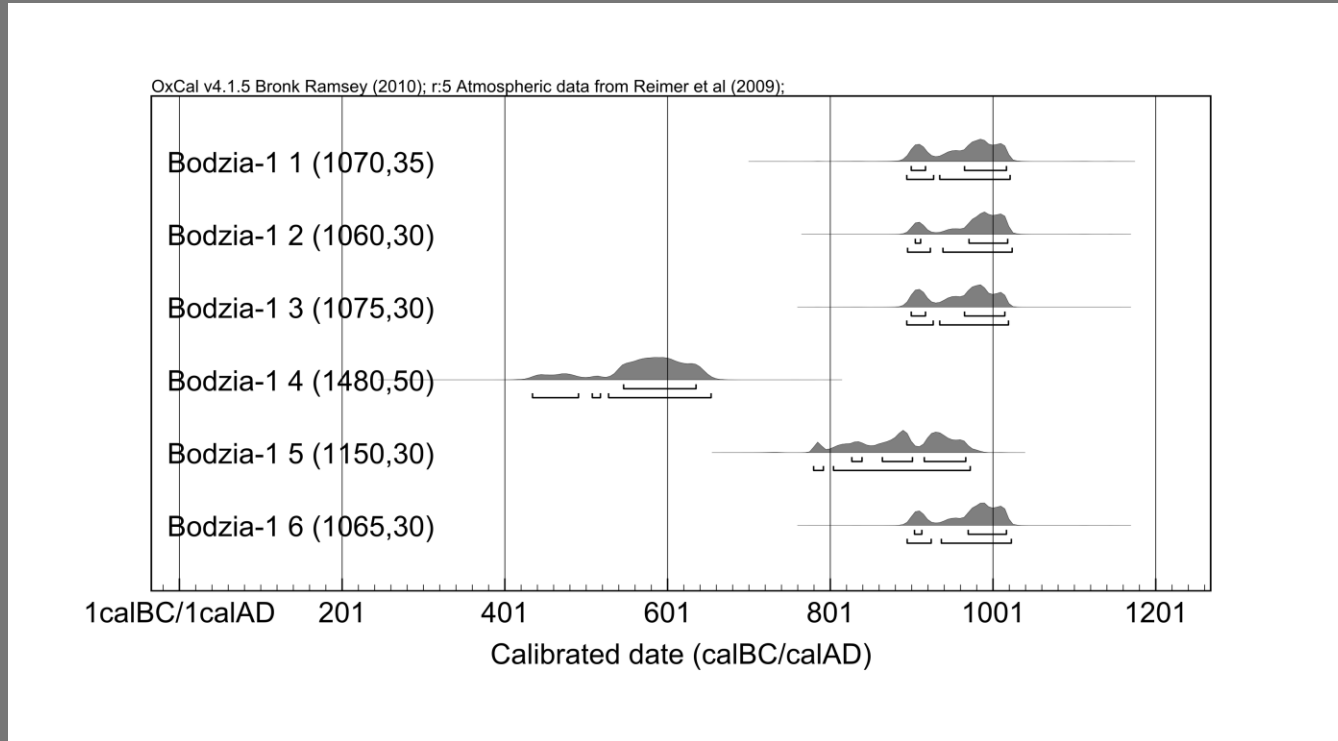


(wg K. Frei i D. Price)

Wyniki badań izotopu strontu w emalii zębowej zmarłych pochowanych na cmentarzysku

Podstawy datowania: ^{14}C

(^{14}C datings)



Kalibrowane datowania radiowęglowe prób drewna lub skóry zwierzęcej z pasa, pobrano z grobów D148, E851, E864 i E873, i wykonane metodą ^{14}C AMS w Poznańskim Laboratorium Radiowęglowym. Dla trzech grobów ujawniły one niemal identyczne przedziały wieku kalibrowanego (z prawdopodobieństwem 95,4%), **zawarte między cal A.D. 895/896 a 1020/1024.**



Podstawy datowania: monety (dating by coins)

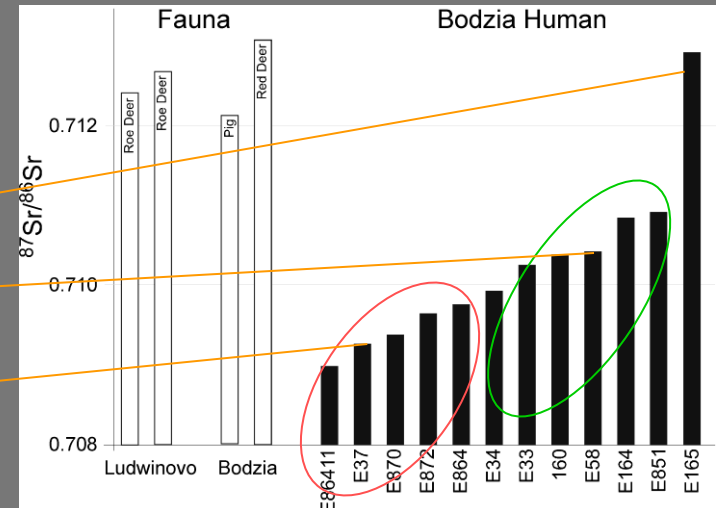
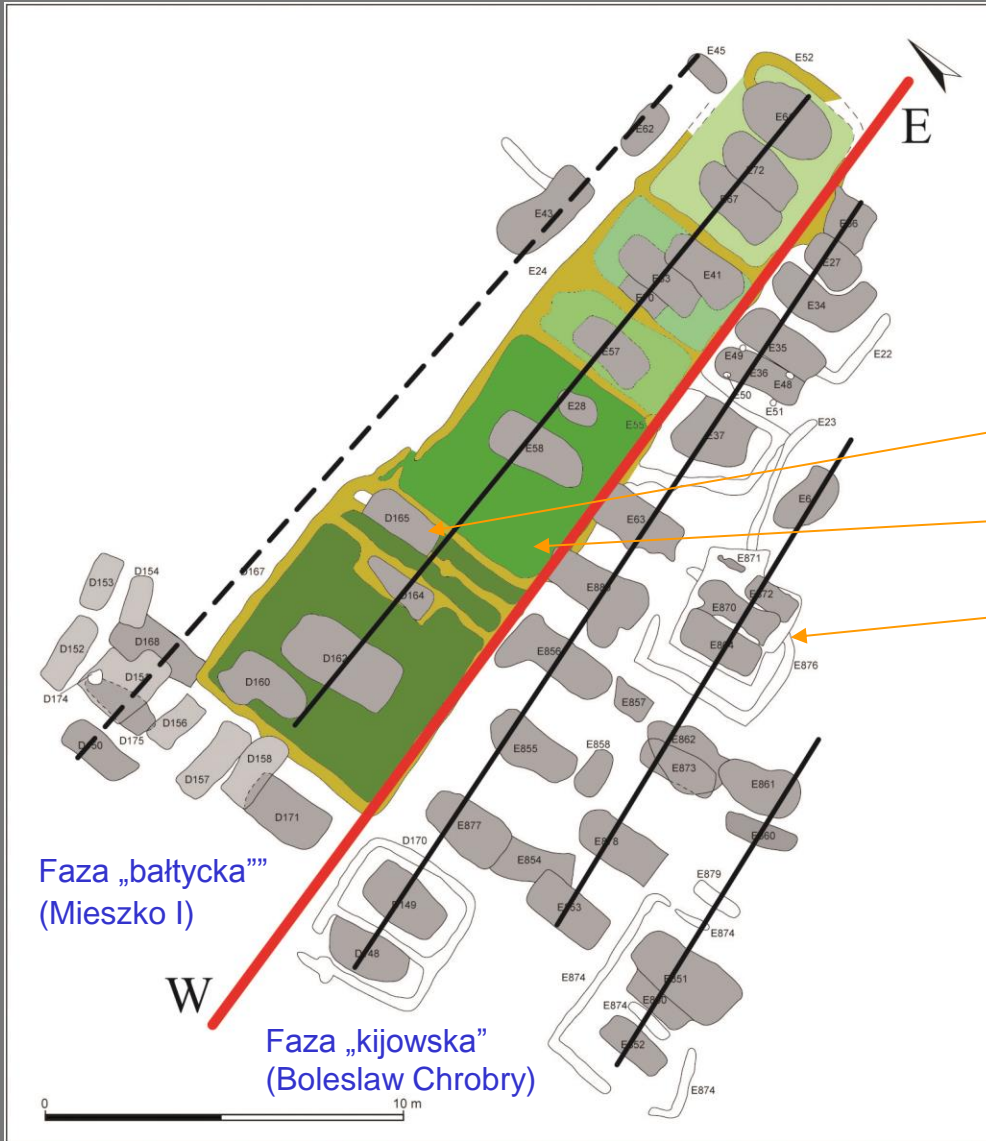
W świetle materiału numizmatycznego początek użytkowania cmentarzyska można datować na sam koniec X w. (do najstarszych może należeć obiekt 162, po ok. 985). Na szczególną uwagę zasługuje odkryty w grobie E864/1 denar Bolesława Chrobrego z lat około 995-1005. Do najpóźniejszych należy grób w obiekcie 851 (po 1023).

Zwraca uwagę wielkie rozdrobnienie większości monet oraz mała reprezentacja zarówno dirhemów, jak i monet z 1. ćwierci XI w. (bardzo mało najpopularniejszych krzyżówek saskich typu II, brak monet cesarskich Henryka II, 1014-1024, oraz monet z drugiej dekady XI w.). Brak też oczywiście monet jeszcze późniejszych, poczynając od lat trzydziestych XI w., a więc popularnych krzyżówek saskich typów V, VI i VII oraz często występujących w polskich znaleziskach denarów Brzetysława I (1034-1055).

(ekspertyza S. Suchodolskiego)

Dwie fazy starszego cmentarza?

(Two phases of the older cemetery?)



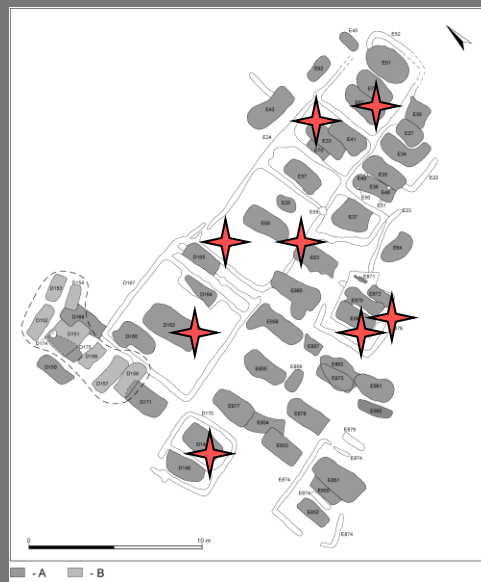
Jedna koncepcja cmentarza,
wiele jej realizacji

Podstawy datowania: wnioski

(sources of datings: conclusions)

Odkryte na wczesnośredniowiecznym cmentarzysku w Bodzi relikty grobów szkieletowych można przyporządkować dwu nekropolom: starszej – datowanej na lata *circa* 980/985-1030/1035 oraz młodszej – funkcjonującej zapewne w końcu XI i/lub 1. połowie XII w. Jeżeli grzebanie zmarłych na naszym cmentarzu zainicjowane zostało przed ostatnią dekadą X w., to okres aktywności chowanych tu osobników należałoby odnieść do okresu wcześniejszego, zgodnie z zasadą, że zanim zmarli, byli żywymi członkami społeczeństwa. Generalnie przyjmuje się, że ludzie, których szczątki odsłaniamy na cmentarzach, żyli i działali o jedną generację wcześniej, co dla średniowiecza oznacza cezurę 20-25 lat. Ponieważ na cmentarzysku w Bodzi brak jest osobników w wieku *senilis*, to należałoby przyjąć, że przedział czasowy ich aktywności mógł być o połowę krótszy. **Tym samym najstarsi osobnicy z obszaru naszego cmentarza mogli żyć i działać już w latach 70. X w., a zatem tuż po objęciu rządów przez księcia Mieszka, pierwszego historycznego Piasta.**

(wg A.Buko i M. Kara)



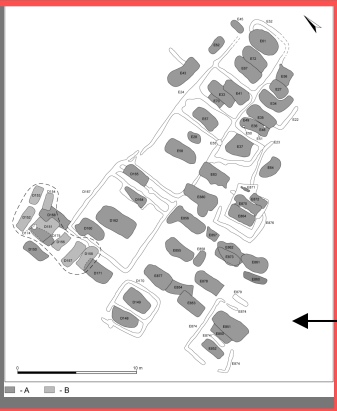
Kim byli, jakie pełnili funkcje?

(Who were they? What are the functions fulfilled?)

- **Wojownicy i przywódcy** : młody wojownik z mieczem (E864/1), mężczyzna z drewniana buławą z aplikacjami (D140), mężczyzna w najbardziej okazałym grobie (D162), mężczyzna w langsaksem (E58), mężczyzna z czekanem (E63), mężczyzna z grotem/dzirytem
- **Członkowie ich rodzin** - kwatery „rodzinne” w obrębie cmentarza
- **Anonimowi możni** z tej samej grupy społecznej (groby z bogatym wyposażeniem)
- **Osoby o specjalnym statusie** - kobieta-wieszczka? E870
- **Ważne osoby zaginione** - 4 groby-kenotafy, E41 - z wagą szalkową

Plan cmentarza: kontekst europejski

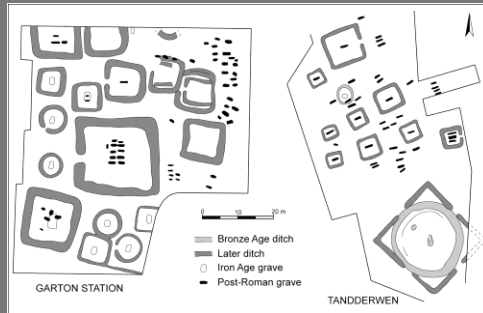
(Layout of the cemetery: the european context)



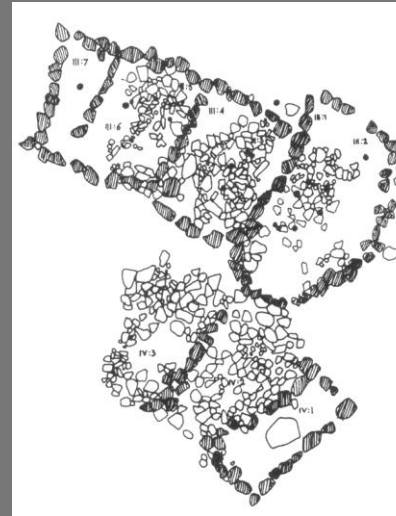
Bodzia



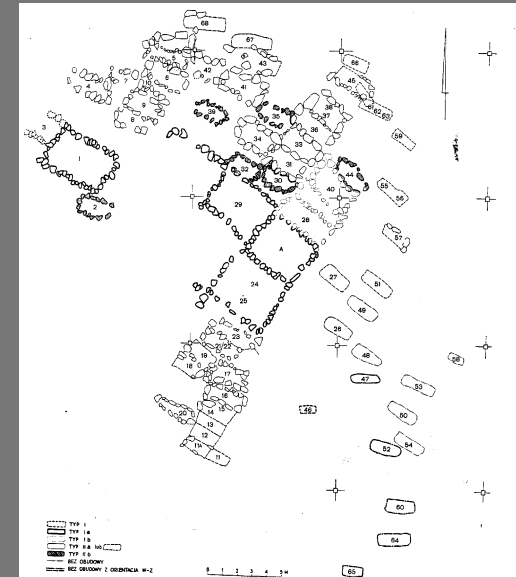
Pień k. Bydgoszczy,
(wg Janowskiego et. al..)



Anglia
(wg Blair 1995)



Kraggarmalmen (Finlandia)
(wg. U. Salo)



Łączyńskie Stare k. Przasnysza
(wg Rauhuta 1971)

Analogie do stwierdzonych w Bodzi czworokątnych, kwater grzebalnych znane są z Anglii. Tamtejsze cmentarzyska datuje się najczęściej na starsze fazy wczesnego średniowiecza (VI-VII w.), aczkolwiek datowania radiowęglowe obiektu z Tandderwen koło Chester ujawniły dla próby drewna ze skrzyni trumiennej przedział wieku kalibrowanego A.D. 886-1012. Ale odmiennie niż w Bodzi, kwatery nie stykały się ze sobą. Groby najczęściej były orientowane wzdłuż osi W-E. Z terenów bliższych geograficznie częściowe analogie stanowić mogą fińskie tarandy (dat. I-VII w. n.e.) lub cmentarze mazowieckie z obudowa kamienną (XII-XIII w.). Maja one jednak odmienną chronologię i kamienne obudowy grobów. Godny uwagi jest jeden z grobów odkrytych w Pniu k. Bydgoszczy

Podsumowanie (Summary)

- Cmentarzysko w Bodzi jest odkryciem unikatowym zarówno w skali ziem polskich jak i wczesnośredniowiecznej Europy. To jedno z najważniejszych odkryć polskiej archeologii średniowiecznej
- Jego cechą wyróżniającą na tle innych są: struktura cmentarza – wyłącznie groby w typie komorowych, ich wielorzędowy układ (4 rzędy), grodziska zewnętrzne, bogactwo wyposażenia zmarłych, północna orientacja zmarłych, embrionalny układ (pozycja siedząca?) części pochówków, pochówki piętrowe, groby niszowe, skrzynie trumienne, unikatowe motywy dekoracyjne, bogactwo monet z różnych części Europy (ale sporadyczność dirhemów). Niewiele symboli chrześcijańskich. Paganizm czy chrześcijaństwo?
- Odkrycie eklektyzmu obyczajowości sepulkralnej, przy czym elementy wschodnie, zachodnie, północne i południowoeuropejskie połączone zostały w nową jakość i harmonijną całość.
- W obrębie starszego cmentarza wyróżnialne są dwie fazy chronologiczne: „starsza bałtycka” z czasów Mieszka I (północny rząd cmentarza) oraz „kijowsko-warensko-stepowa” – czasy Chrobrego (część południowa)
- Cmentarz z nietypowymi elementami jego obrzędowości dla okresu i miejsca stanowi manifestację odrębności etno-kulturowych pochowanych tu osób.
- Cmentarz zlokalizowano w pobliżu współczesnego mu grodu we Włocławku, który został zbudowany, przy brodzie i szlaku wodnym o strategicznym znaczeniu dla państwa Piastów. Najprawdopodobniej w kręgu tych uwarunkowań należy upatrywać miejsca lokalizacji i przyczyn elitarnego charakteru nekropoli
- Datowanie cmentarza na okres I monarchii piastowskiej i bogactwo wyposażenia i charakter pochówków wskazują, że odkrycie wiąże się z nieznanymi epizodami kształtowania się elit w państwie pierwszych Piastów



Bodzia:
tysiąc lat później...
thousand years later...

Dziękuję za uwagę
(thanks for your attention)