



# Tourismus Turismo

# 17

Das vorliegende Kapitel beinhaltet die Daten zum Tourismus in Südtirol. Es handelt sich vorwiegend um Informationen zur Beherbergungskapazität und zu den Ankünften und Übernachtungen inländischer und ausländischer Touristen in Südtirol und Daten zu den Tourismusaussgaben im Tourismusjahr 2012/13.

Unter **Beherbergungskapazität** versteht man die Gesamtzahl der Betriebe und Betten, die den Touristen in einem bestimmten Gebiet zur Verfügung stehen.

Die **Ankünfte** geben die Anzahl der Personen an, die im Bezugsjahr in Südtirol übernachtet haben.

Die **Übernachtungen** stimmen mit der Anzahl der Nächtigungen in den Betrieben überein. Stellt man die gesamten Übernachtungen in Verhältnis zu den Ankünften, erhält man die **mittlere Aufenthaltsdauer** in Tagen der Touristen in Südtirols Beherbergungsbetrieben.

Zu den **Beherbergungsbetrieben** zählen all jene (gastgewerblichen und nicht gastgewerblichen) Unternehmen, die den Touristen Unterkunft bieten.

Zu den **gastgewerblichen Beherbergungsbetrieben** gehören Garnis, Pensionen, Gasthöfe, Hotels, Motels, Residence und Hoteldörfer.

Zu den **nicht gastgewerblichen Beherbergungsbetrieben** zählen Berggasthäuser, Schutzhütten, Campingplätze, Feriendörfer, Privatquartiere sowie Jugendferienheime und -herbergen.

Zu den **Privatquartieren** zählen jene Betriebe, die möblierte Zimmer oder Wohnungen an Feriengäste vermieten.

Il presente capitolo raccoglie i dati sull'attività turistica in provincia di Bolzano. Si tratta essenzialmente di informazioni che riguardano la capacità ricettiva, gli arrivi e le presenze di turisti italiani e stranieri sul territorio provinciale e alla fine dati sulla spesa turistica dell'anno turistico 2012/13.

Con **capacità ricettiva** si intende il numero complessivo di esercizi e di letti a disposizione dei turisti sul territorio.

Gli **arrivi** indicano il numero di persone che hanno soggiornato in provincia di Bolzano nel corso dell'anno di riferimento.

Le **presenze** corrispondono al numero di pernottamenti effettuati negli esercizi. Facendo il rapporto tra le presenze e gli arrivi si ottiene la **permanenza media** in giorni presso gli esercizi della provincia di Bolzano da parte dei turisti.

Per **esercizi ricettivi** si intendono quelle imprese (sia alberghiere che extralberghiere) che forniscono un alloggio ai turisti.

Gli **esercizi ricettivi alberghieri** comprendono i garni, le pensioni, gli alberghi, gli hotel, i motel, i residence, i villaggi albergo.

Sono **esercizi ricettivi extralberghieri** i rifugi albergo, i rifugi alpini, i campeggi, i villaggi turistici, alloggi privati, le case per ferie e gli ostelli per la gioventù.

Sono **alloggi privati** gli esercizi che affittano camere od appartamenti ammobiliati per le ferie.



Der **Index der Tourismusattraktivität** ergibt sich aus dem Verhältnis zwischen den Übernachtungen, die von den Urlaubern eines bestimmten Herkunftsgebietes im Beobachtungszeitraum verbracht wurden, und der Wohnbevölkerung desselben Herkunftsgebietes (z.B. Übernachtungen der sizilianischen Urlauber in Südtirol gemessen an der Wohnbevölkerung Siziliens).

Der **Auslastungsindex** eines Beherbergungsbetriebes ergibt sich aus dem Verhältnis zwischen den von jedem Betrieb in einem bestimmten Zeitraum tatsächlich verbuchten Übernachtungen und dem maximalen Auslastungspotenzial. Das maximale Potenzial kann auf zweierlei Weise berechnet werden: wird die Bettenanzahl mit den Tagen des Berichtszeitraums multipliziert, erhält man die **Brutto-Auslastung**; wird sie mit der Anzahl der Tage multipliziert, an denen der Betrieb geöffnet hat, ergibt sich die **Netto-Auslastung**.

L'**indice di attrattività turistica** viene determinato dal rapporto tra i pernottamenti (presenze) effettuati - nel territorio considerato - dai clienti di una data regione di provenienza rispetto alla popolazione residente della stessa regione (p. es. pernottamenti in Alto Adige di turisti siciliani rispetto alla popolazione residente della Sicilia).

L'**indice di utilizzazione** dei posti letto si ottiene rapportando le presenze effettivamente registrate in un dato arco temporale da ciascuna struttura, e il massimo potenziale ricettivo delle stesse. Tale massimo teorico è ottenibile in due versioni: si può infatti moltiplicare il numero dei posti letto per i giorni del periodo (**indice lordo**) oppure per il numero di giornate di apertura del singolo esercizio ricettivo (**indice netto**).



Tab. 17.1

**Beherbergungskapazität und Tourismusströme in den Beherbergungsbetrieben - 2014 und 2015****Capacità ricettiva e flussi turistici negli esercizi ricettivi - 2014 e 2015**

	2014	2015	
<b>Betriebe (a)</b>			<b>Esercizi (a)</b>
Gastgewerbliche Beherbergungsbetriebe	4.126	4.084	Esercizi alberghieri
Privatquartiere und Urlaub auf dem Bauernhof	5.701	5.620	Alloggi privati ed esercizi agrituristici
Andere Unterkunftsarten (b)	281	337	Altri esercizi (b)
<b>Insgesamt</b>	<b>10.108</b>	<b>10.041</b>	<b>Totale</b>
<b>Betten (a)</b>			<b>Letti (a)</b>
Gastgewerbliche Beherbergungsbetriebe	150.928	149.796	Esercizi alberghieri
Privatquartiere und Urlaub auf dem Bauernhof	46.895	47.467	Alloggi privati ed esercizi agrituristici
Andere Unterkunftsarten (b)	21.227	21.985	Altri esercizi (b)
<b>Insgesamt</b>	<b>219.050</b>	<b>219.248</b>	<b>Totale</b>
<b>Ankünfte</b>			<b>Arrivi</b>
Gastgewerbliche Beherbergungsbetriebe	5.027.886	5.295.770	Esercizi alberghieri
Privatquartiere und Urlaub auf dem Bauernhof	677.583	712.847	Alloggi privati ed esercizi agrituristici
Andere Unterkunftsarten (b)	436.620	487.332	Altri esercizi (b)
<b>Insgesamt</b>	<b>6.142.089</b>	<b>6.495.949</b>	<b>Totale</b>
<i>davon Ausländer</i>	<i>4.051.215</i>	<i>4.187.908</i>	<i>di cui stranieri</i>
<b>Übernachtungen</b>			<b>Presenze</b>
Gastgewerbliche Beherbergungsbetriebe	22.372.348	23.147.916	Esercizi alberghieri
Privatquartiere und Urlaub auf dem Bauernhof	4.314.206	4.424.088	Alloggi privati ed esercizi agrituristici
Andere Unterkunftsarten (b)	1.751.335	1.903.241	Altri esercizi (b)
<b>Insgesamt</b>	<b>28.437.889</b>	<b>29.475.245</b>	<b>Totale</b>
<i>davon Ausländer</i>	<i>19.659.874</i>	<i>20.080.507</i>	<i>di cui stranieri</i>
<b>Mittlere Aufenthaltsdauer (in Tagen)</b>			<b>Permanenza media (in giorni)</b>
Gastgewerbliche Beherbergungsbetriebe	4,4	4,4	Esercizi alberghieri
Privatquartiere und Urlaub auf dem Bauernhof	6,4	6,2	Alloggi privati ed esercizi agrituristici
Andere Unterkunftsarten (b)	4,0	3,9	Altri esercizi (b)
<b>Insgesamt</b>	<b>4,6</b>	<b>4,5</b>	<b>Totale</b>
<i>davon Ausländer</i>	<i>4,9</i>	<i>4,8</i>	<i>di cui stranieri</i>
<b>Brutto-Auslastung der Betten (in Prozent)</b>			<b>Utilizzo lordo dei letti (in percentuale)</b>
Gastgewerbliche Beherbergungsbetriebe	40,6	42,3	Esercizi alberghieri
Privatquartiere und Urlaub auf dem Bauernhof	25,2	25,5	Alloggi privati ed esercizi agrituristici
Andere Unterkunftsarten (b)	22,6	23,7	Altri esercizi (b)
<b>Insgesamt</b>	<b>35,6</b>	<b>36,8</b>	<b>Totale</b>

(a) Die Beherbergungskapazität (Betriebe und Betten) in einem Jahr ergibt sich aus dem Durchschnitt der Monatswerte. La capacità ricettiva (esercizi e posti letto) su base annua è data dalla media dei valori mensili.

(b) Jugendherbergen, Campingplätze, Feriendörfer, Ferienheime, Berghütten und ähnliche Touristenunterkünfte Ostelli per la gioventù, campeggi, villaggi turistici, case per ferie, rifugi alpini e simili

Quelle: ASTAT

Fonte: ASTAT

Tab. 17.2

**Beherbergungskapazität der gastgewerblichen Beherbergungsbetriebe nach Kategorie bzw. Bezirksgemeinschaft - 2015**

Stand am 31.12.

**Capacità ricettiva degli esercizi alberghieri per categoria e comunità comprensoriale - 2015**

Situazione al 31.12.

	Betriebe Esercizi	Zimmer Camere	Betten Letti	Bäder Bagni	Betriebe Esercizi	Zimmer Camere	Betten Letti	Bäder Bagni	
	Anzahl / Numero				Proz. Verteilung / Composizione percentuale				
<b>Kategorien</b>									<b>Categoria</b>
5 Sterne	21	1.097	2.223	1.097	0,5	1,5	1,5	1,5	5 Stelle
4 Sterne	429	15.387	29.668	16.138	10,5	21,1	19,8	21,9	4 Stelle
3 Sterne	1.582	33.340	66.275	33.791	38,7	45,7	44,2	45,9	3 Stelle
2 Sterne	960	12.067	24.202	11.922	23,5	16,5	16,2	16,2	2 Stelle
1 Stern	287	3.038	6.445	2.629	7,0	4,2	4,3	3,6	1 Stella
Residence	805	7.992	20.983	7.984	19,7	11,0	14,0	10,9	Residence
<b>Bezirks- gemeinschaften</b>									<b>Comunità comprensoriali</b>
Vinschgau	344	5.865	12.358	5.065	8,4	8,0	8,2	6,9	Val Venosta
Burggrafenamt	962	15.926	31.595	16.789	23,6	21,8	21,1	22,8	Burgraviato
Überetsch-Südt. Unterl.	299	5.451	10.800	5.333	7,3	7,5	7,2	7,2	Oltradige-Bassa At.
Bozen	39	1.463	2.615	1.433	1,0	2,0	1,7	1,9	Bolzano
Salten-Schlern	746	13.314	27.236	13.366	18,3	18,3	18,2	18,2	Salto-Sciliar
Eisacktal	374	6.861	14.639	6.689	9,2	9,4	9,8	9,1	Valle Isarco
Wipptal	140	3.112	6.576	3.131	3,4	4,3	4,4	4,3	Alta Valle Isarco
Pustertal	1.180	20.933	43.977	21.756	28,9	28,7	29,4	29,6	Val Pusteria
<b>Südtirol insgesamt</b>	<b>4.084</b>	<b>72.925</b>	<b>149.796</b>	<b>73.562</b>	<b>100,0</b>	<b>100,0</b>	<b>100,0</b>	<b>100,0</b>	<b>Totale provincia</b>

Quelle: ASTAT

Fonte: ASTAT

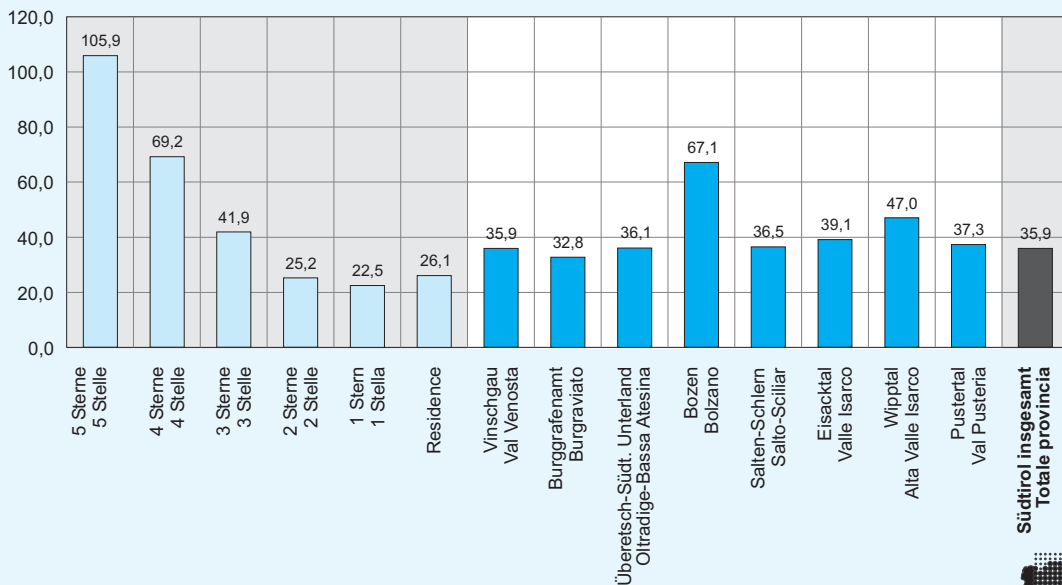
Graf. 17.a

**Beherbergungskapazität der gastgewerblichen Beherbergungsbetriebe nach Kategorie bzw. Bezirksgemeinschaft - 2015**

Betten je Betrieb - Stand am 31.12.

**Capacità ricettiva degli esercizi alberghieri per categoria e comunità comprensoriale - 2015**

Posti letto per esercizio - Situazione al 31.12.



© astat 2016 - sr





Tab. 17.3

**Ankünfte und Übernachtungen in den Beherbergungsbetrieben - 1960-2015**

**Arrivi e presenze negli esercizi ricettivi - 1960-2015**

JAHRE ANNI	Ankünfte Arrivi			Übernachtungen Presenze		
	Insgesamt Totale	davon Ausländer di cui stranieri		Insgesamt Totale	davon Ausländer di cui stranieri	
		N	%		N	%
1960	713.682	496.408	69,6	3.738.061	2.338.192	62,6
1965	900.618	641.776	71,3	6.111.330	4.402.507	72,0
1970	1.187.856	854.775	72,0	10.206.377	7.860.029	77,0
1975	1.623.653	1.230.914	75,8	13.935.088	10.992.058	78,9
1980	2.675.668	2.167.473	81,0	20.169.330	16.873.053	83,7
1985	3.089.817	2.235.924	72,4	21.470.927	15.813.508	73,7
1990	3.605.914	2.311.006	64,1	23.167.146	14.977.581	64,7
1995	4.089.108	2.699.014	66,0	26.011.774	17.247.937	66,3
2000	4.113.125	2.621.524	63,7	23.649.699	15.283.546	64,6
2005	4.901.672	3.022.966	61,7	26.150.824	16.592.043	63,4
2010	5.699.182	3.495.516	61,3	28.580.491	18.116.711	63,4
<b>2015</b>	<b>6.495.949</b>	<b>4.187.908</b>	<b>64,5</b>	<b>29.475.245</b>	<b>20.080.507</b>	<b>68,1</b>

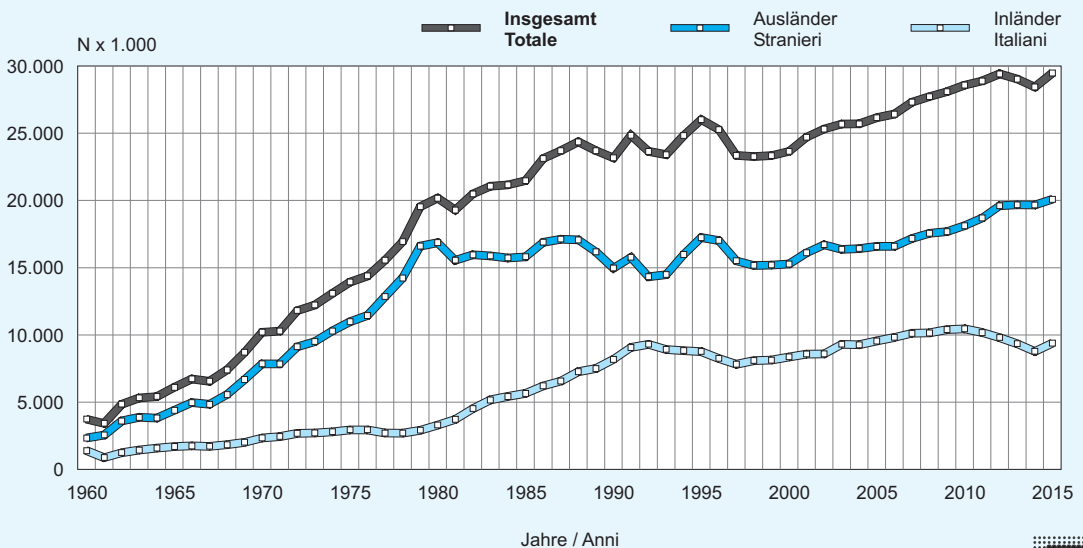
Quelle: ASTAT

Fonte: ASTAT

Graf. 17.b

**Übernachtungen in den Beherbergungsbetrieben nach Herkunft - 1960-2015**

**Presenze negli esercizi ricettivi per provenienza - 1960-2015**



© astat 2016 - sr



Tab. 17.4

**Ankünfte und Übernachtungen in den Beherbergungsbetrieben nach Bezirksgemeinschaft - 2015**

**Arrivi e presenze negli esercizi ricettivi per comunità comprensoriale - 2015**

BEZIRKS- GEMEINSCHAFTEN	Ankünfte  Arrivi	Übernachtungen Presenze			Mittlere Aufent- haltungsdauer (Tage)  Perma- nenza media (giorni)	% Veränderung gegenüber 2014 Variazione % rispetto al 2014		COMUNITÀ COMPRESORIALI
		Insgesamt  Totale	davon Ausländer di cui stranieri			Ankünfte Arrivi	Übernach- tungen Presenze	
			Anzahl Numero	%				
Vinschgau	504.678	2.176.889	1.721.119	79,1	4,3	5,5	3,1	Val Venosta
Burggrafenamt	1.333.646	6.538.738	5.804.954	88,8	4,9	6,4	4,3	Burgraviato
Überetsch-Südt.Unterl.	483.250	1.993.674	1.705.631	85,6	4,1	3,8	1,4	Oltradige-Bassa Ates.
Bozen	292.385	586.551	374.962	63,9	2,0	2,6	4,1	Bolzano
Salten-Schlern	1.017.533	5.266.131	3.318.888	63,0	5,2	4,1	2,3	Salto-Sciliar
Eisacktal	639.107	2.632.534	1.914.282	72,7	4,1	4,6	2,4	Valle Isarco
Wipptal	369.884	1.260.978	774.465	61,4	3,4	5,9	3,2	Alta Valle Isarco
Pustertal	1.855.466	9.019.750	4.466.206	49,5	4,9	7,8	5,0	Val Pusteria
<b>Südtirol insgesamt</b>	<b>6.495.949</b>	<b>29.475.245</b>	<b>20.080.507</b>	<b>68,1</b>	<b>4,5</b>	<b>5,8</b>	<b>3,6</b>	<b>Totale provincia</b>

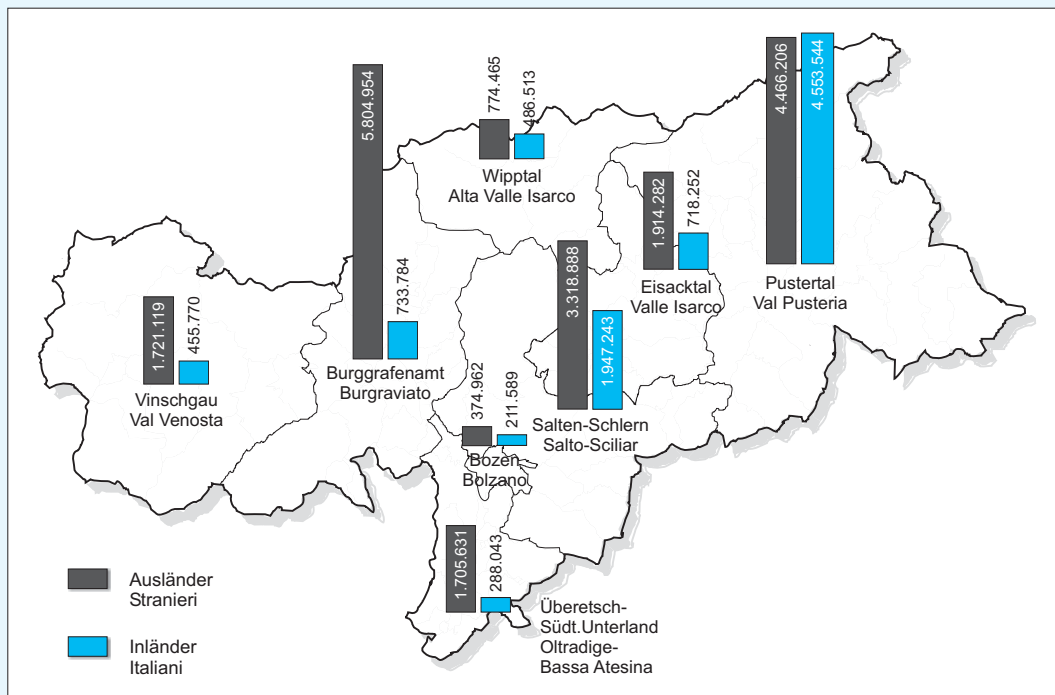
Quelle: ASTAT

Fonte: ASTAT

Graf. 17.c

**Übernachtungen in den Beherbergungsbetrieben nach Bezirksgemeinschaft und Herkunft - 2015**

**Presenze negli esercizi ricettivi per comunità comprensoriale e provenienza - 2015**



© astat 2016 - sr





Tab. 17.5

**Ankünfte und Übernachtungen in den Beherbergungsbetrieben nach Herkunftsland - 2015****Arrivi e presenze negli esercizi ricettivi per paese di provenienza - 2015**

HERKUNFTSLÄNDER	Ankünfte Arrivi		Übernachtungen Presenze		Mittlere Aufent- haltungsdauer (Tage)  Permanenza media (giorni)	PAESI DI PROVENIENZA
	Anzahl Numero	% Veränderung gegenüber 2014  Variazione % rispetto 2014	Anzahl Numero	% Veränderung gegenüber 2014  Variazione % rispetto 2014		
<b>Inländer</b>	<b>2.308.041</b>	<b>10,4</b>	<b>9.394.738</b>	<b>7,0</b>	<b>4,1</b>	<b>Italiani</b>
<b>Ausländer</b>	<b>4.187.908</b>	<b>3,4</b>	<b>20.080.507</b>	<b>2,1</b>	<b>4,8</b>	<b>Stranieri</b>
Deutschland	2.832.348	2,2	14.378.294	1,6	5,1	Germania
Schweiz und Liechtenstein	335.091	8,4	1.454.231	7,9	4,3	Svizzera e Liechtenstein
Österreich	300.361	5,1	901.497	3,0	3,0	Austria
Niederlande	114.555	3,2	551.419	1,6	4,8	Paesi Bassi
Belgien	67.085	2,9	374.575	0,9	5,6	Belgio
Tschechische Republik	64.275	3,5	288.949	2,7	4,5	Repubblica Ceca
Polen	49.770	5,6	291.603	2,9	5,9	Polonia
Vereinigtes Königreich	49.750	11,3	234.273	7,7	4,7	Regno Unito
Andere Länder	374.673	5,5	1.605.666	0,6	4,3	Altri paesi
<b>Insgesamt</b>	<b>6.495.949</b>	<b>5,8</b>	<b>29.475.245</b>	<b>3,6</b>	<b>4,5</b>	<b>Totale</b>

Quelle: ASTAT

Fonte: ASTAT

Tab. 17.6

**Übernachtungen in den Beherbergungsbetrieben nach Kategorie und Herkunft - 2015****Presenze negli esercizi ricettivi per categoria e provenienza - 2015**

KATEGORIEN	Anzahl Numero			% Veränderung gegenüber 2014 Variazione % rispetto al 2014			CATEGORIE
	Inländer Italiani	Ausländer Stranieri	Insgesamt Totale	Inländer Italiani	Ausländer Stranieri	Insgesamt Totale	
<b>Gastgewerbliche Betriebe</b>							<b>Esercizi alberghieri</b>
4-5 Sterne	2.066.877	4.967.500	7.034.377	10,3	7,3	8,1	4-5 Stelle
3 Sterne	3.203.384	7.332.342	10.535.726	9,1	-0,4	2,3	3 Stelle
1-2 Sterne	1.012.786	1.874.010	2.886.796	2,0	-2,8	-1,2	1-2 Stelle
Residence	1.028.133	1.662.884	2.691.017	4,7	-0,3	1,6	Residence
<b>Zusammen</b>	<b>7.311.180</b>	<b>15.836.736</b>	<b>23.147.916</b>	<b>7,8</b>	<b>1,6</b>	<b>3,5</b>	<b>Totale</b>
<b>Nicht gastgewerbliche Betriebe</b>							<b>Esercizi extralberghieri</b>
Campingplätze	288.430	1.100.351	1.388.781	10,4	5,6	6,6	Campeggi
Privatquartiere	837.714	1.199.864	2.037.578	4,9	0,3	2,1	Alloggi privati
Urlaub auf dem Bauernhof	692.206	1.694.304	2.386.510	4,9	2,2	2,9	Agriturismo
Andere (a)	265.208	249.252	514.460	-3,0	42,7	14,8	Altri (a)
<b>Zusammen</b>	<b>2.083.558</b>	<b>4.243.771</b>	<b>6.327.329</b>	<b>4,5</b>	<b>4,2</b>	<b>4,3</b>	<b>Totale</b>
<b>Insgesamt</b>	<b>9.394.738</b>	<b>20.080.507</b>	<b>29.475.245</b>	<b>7,0</b>	<b>2,1</b>	<b>3,6</b>	<b>Totale</b>

(a) Jugendherbergen, Ferienheime, Berghütten und ähnliche Touristenunterkünfte  
Ostelli per la gioventù, case per ferie, rifugi alpini e simili

Quelle: ASTAT

Fonte: ASTAT

Tab. 17.7

**Übernachtungen in den Beherbergungsbetrieben nach Herkunft, Betriebsart und Monat - 2015**

**Presenze negli esercizi ricettivi per provenienza, tipo di esercizio e mese - 2015**

MONATE	Nach Herkunft Per provenienza		Nach Betriebsart Per tipo di esercizio		Insgesamt Totale		MESI
	Inländer Italiani	Ausländer Stranieri	Gast- gewerblich Alberghiero	Nicht gastgewerblich Extralberghiero	Anzahl Numero	% Veränderung gegenüber 2014 Variazione % rispetto al 2014	

Absolute Werte / Dati assoluti

Jänner	923.928	1.583.128	2.059.184	447.872	2.507.056	1,5	Gennaio
Februar	725.390	2.012.405	2.217.263	520.532	2.737.795	12,5	Febbraio
März	535.600	1.509.526	1.724.409	320.717	2.045.126	-11,8	Marzo
April	224.549	1.173.738	1.131.551	266.736	1.398.287	6,4	Aprile
Mai	183.931	1.400.921	1.256.671	328.181	1.584.852	21,3	Maggio
Juni	372.065	1.896.852	1.788.079	480.838	2.268.917	-3,1	Giugno
Juli	1.594.380	2.470.315	2.990.500	1.074.195	4.064.695	7,5	Luglio
August	2.845.883	2.551.687	3.922.270	1.475.300	5.397.570	3,4	Agosto
September	459.714	2.644.265	2.455.651	648.328	3.103.979	3,6	Settembre
Oktober	192.485	1.673.558	1.542.178	323.865	1.866.043	-4,1	Ottobre
November	213.824	313.801	454.934	72.691	527.625	37,8	Novembre
Dezember	1.122.989	850.311	1.605.226	368.074	1.973.300	2,3	Dicembre
<b>Jahr</b>	<b>9.394.738</b>	<b>20.080.507</b>	<b>23.147.916</b>	<b>6.327.329</b>	<b>29.475.245</b>	<b>3,6</b>	<b>Anno</b>

Prozentuelle Verteilung nach Herkunft und Betriebsart / Composizione percentuale per provenienza e tipo di esercizio

Jänner	36,9	63,1	82,1	17,9	100,0	Gennaio
Februar	26,5	73,5	81,0	19,0	100,0	Febbraio
März	26,2	73,8	84,3	15,7	100,0	Marzo
April	16,1	83,9	80,9	19,1	100,0	Aprile
Mai	11,6	88,4	79,3	20,7	100,0	Maggio
Juni	16,4	83,6	78,8	21,2	100,0	Giugno
Juli	39,2	60,8	73,6	26,4	100,0	Luglio
August	52,7	47,3	72,7	27,3	100,0	Agosto
September	14,8	85,2	79,1	20,9	100,0	Settembre
Oktober	10,3	89,7	82,6	17,4	100,0	Ottobre
November	40,5	59,5	86,2	13,8	100,0	Novembre
Dezember	56,9	43,1	81,3	18,7	100,0	Dicembre
<b>Jahr</b>	<b>31,9</b>	<b>68,1</b>	<b>78,5</b>	<b>21,5</b>	<b>100,0</b>	<b>Anno</b>

Prozentuelle Verteilung nach Monat / Composizione percentuale per mese

Jänner	9,8	7,9	8,9	7,1	8,5	Gennaio
Februar	7,7	10,0	9,6	8,2	9,3	Febbraio
März	5,7	7,5	7,4	5,1	6,9	Marzo
April	2,4	5,8	4,9	4,2	4,7	Aprile
Mai	2,0	7,0	5,4	5,2	5,4	Maggio
Juni	4,0	9,4	7,7	7,6	7,7	Giugno
Juli	17,0	12,3	12,9	17,0	13,8	Luglio
August	30,3	12,7	16,9	23,3	18,3	Agosto
September	4,9	13,2	10,6	10,2	10,5	Settembre
Oktober	2,0	8,3	6,7	5,1	6,3	Ottobre
November	2,3	1,6	2,0	1,1	1,8	Novembre
Dezember	12,0	4,2	6,9	5,8	6,7	Dicembre
<b>Jahr</b>	<b>100,0</b>	<b>100,0</b>	<b>100,0</b>	<b>100,0</b>	<b>100,0</b>	<b>Anno</b>

Quelle: ASTAT

Fonte: ASTAT

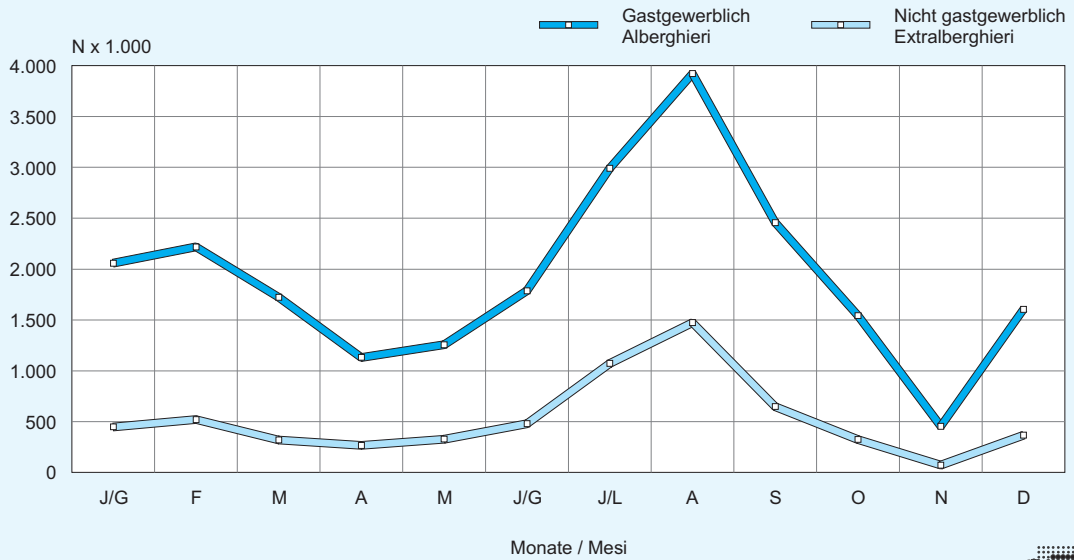




Graf. 17.d

**Übernachtungen in den Beherbergungsbetrieben nach Betriebsart und Monat - 2015**

**Presenze negli esercizi ricettivi per tipologia e mese - 2015**



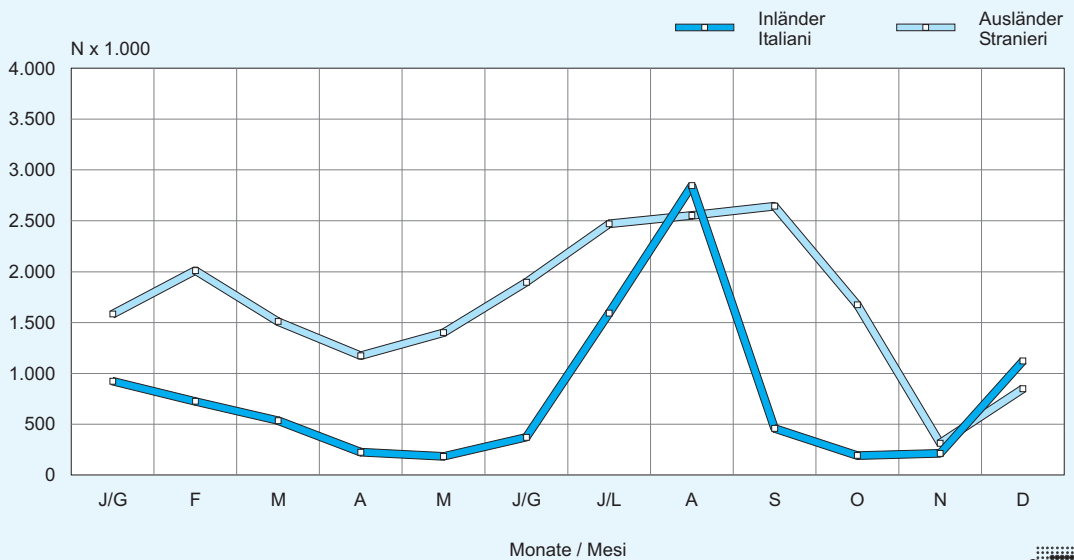
© astat 2016 - sr



Graf. 17.e

**Übernachtungen in den Beherbergungsbetrieben nach Herkunft und Monat - 2015**

**Presenze negli esercizi ricettivi per provenienza e mese - 2015**



© astat 2016 - sr



Tab. 17.8

**Übernachtungen in den Beherbergungsbetrieben nach Halbjahr - Tourismusjahre (a) 2010/11-2014/15**

**Presenze negli esercizi ricettivi per stagione - Anni turistici (a) 2010/11-2014/15**

TOURISMUSJAHRE (a) ANNI TURISTICI (a)	Winter Inverno		Sommer Estate		Insgesamt Totale	
	Insgesamt	davon gastgewerblich	Insgesamt	davon gastgewerblich	Insgesamt	davon gastgewerblich
	Totale	di cui alberghieri	Totale	di cui alberghieri	Totale	di cui alberghieri
2010/11	11.061.407	9.222.434	17.954.996	13.987.866	29.016.403	23.210.300
2011/12	11.033.015	9.153.592	18.248.245	14.058.656	29.281.260	23.212.248
2012/13	10.869.605	9.006.876	18.123.823	13.889.223	28.993.428	22.896.099
2013/14	10.891.546	8.976.544	17.590.389	13.447.865	28.481.935	22.424.409
<b>2014/15</b>	<b>11.000.987</b>	<b>9.032.411</b>	<b>18.286.056</b>	<b>13.955.349</b>	<b>29.287.043</b>	<b>22.987.760</b>

(a) Das Tourismusjahr erstreckt sich vom 1.11. bis 31.10.  
L'anno turistico si calcola dall'1.11. al 31.10.

Quelle: ASTAT

Fonte: ASTAT

Tab. 17.9

**Übernachtungen in den Beherbergungsbetrieben nach Halbjahr und Bezirksgemeinschaft - Tourismusjahr (a) 2014/15**

**Presenze negli esercizi ricettivi per stagione e comunità comprensoriale - Anno turistico (a) 2014/15**

BEZIRKS- GEMEINSCHAFTEN	Winter Inverno		Sommer Estate		Insgesamt Totale		COMUNITÀ COMPRESORIALI
	Insgesamt	davon gast- gewerblich	Insgesamt	davon gast- gewerblich	Insgesamt	davon gast- gewerblich	
	Totale	di cui alberghieri	Totale	di cui alberghieri	Totale	di cui alberghieri	
Vinschgau	838.537	725.755	1.327.315	937.562	2.165.852	1.663.317	Val Venosta
Burggrafenamt	1.291.007	1.092.925	5.166.678	4.177.654	6.457.685	5.270.579	Burgraviato
Überetsch-Südt.Unterl.	377.303	288.440	1.594.989	1.067.074	1.972.292	1.355.514	Oltradige-Bassa Ates.
Bozen	222.651	191.590	361.064	285.399	583.715	476.989	Bolzano
Salten-Schlern	2.475.990	2.021.334	2.783.811	2.166.956	5.259.801	4.188.290	Salto-Sciliar
Eisacktal	918.530	796.140	1.690.418	1.342.004	2.608.948	2.138.144	Valle Isarco
Wipptal	573.257	504.257	679.919	587.300	1.253.176	1.091.557	Alta Valle Isarco
Pustertal	4.303.712	3.411.970	4.681.862	3.391.400	8.985.574	6.803.370	Val Pusteria
<b>Südtirol insgesamt</b>	<b>11.000.987</b>	<b>9.032.411</b>	<b>18.286.056</b>	<b>13.955.349</b>	<b>29.287.043</b>	<b>22.987.760</b>	<b>Totale provincia</b>

(a) Das Tourismusjahr erstreckt sich vom 1.11. bis 31.10.  
L'anno turistico si calcola dall'1.11. al 31.10.

Quelle: ASTAT

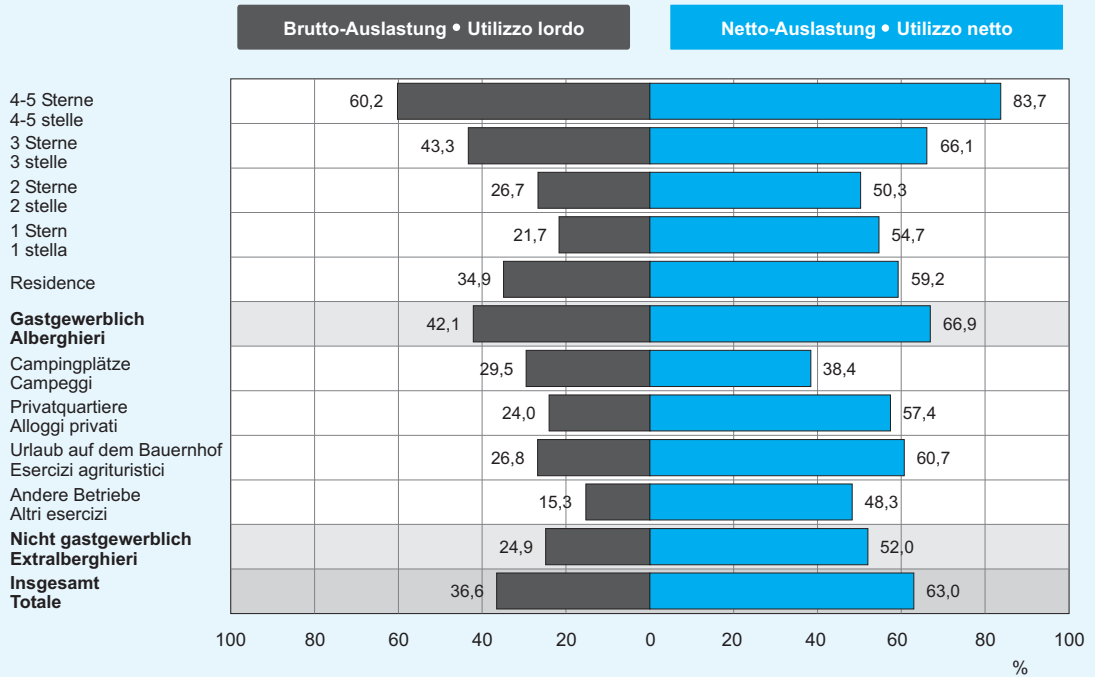
Fonte: ASTAT



Graf. 17.f

**Index der Bettenauslastung in den Beherbergungsbetrieben nach Kategorie - Tourismusjahr 2014/15**  
Prozentwerte

**Indice di utilizzazione dei posti letto negli esercizi ricettivi per categoria - Anno turistico 2014/15**  
Valori percentuali



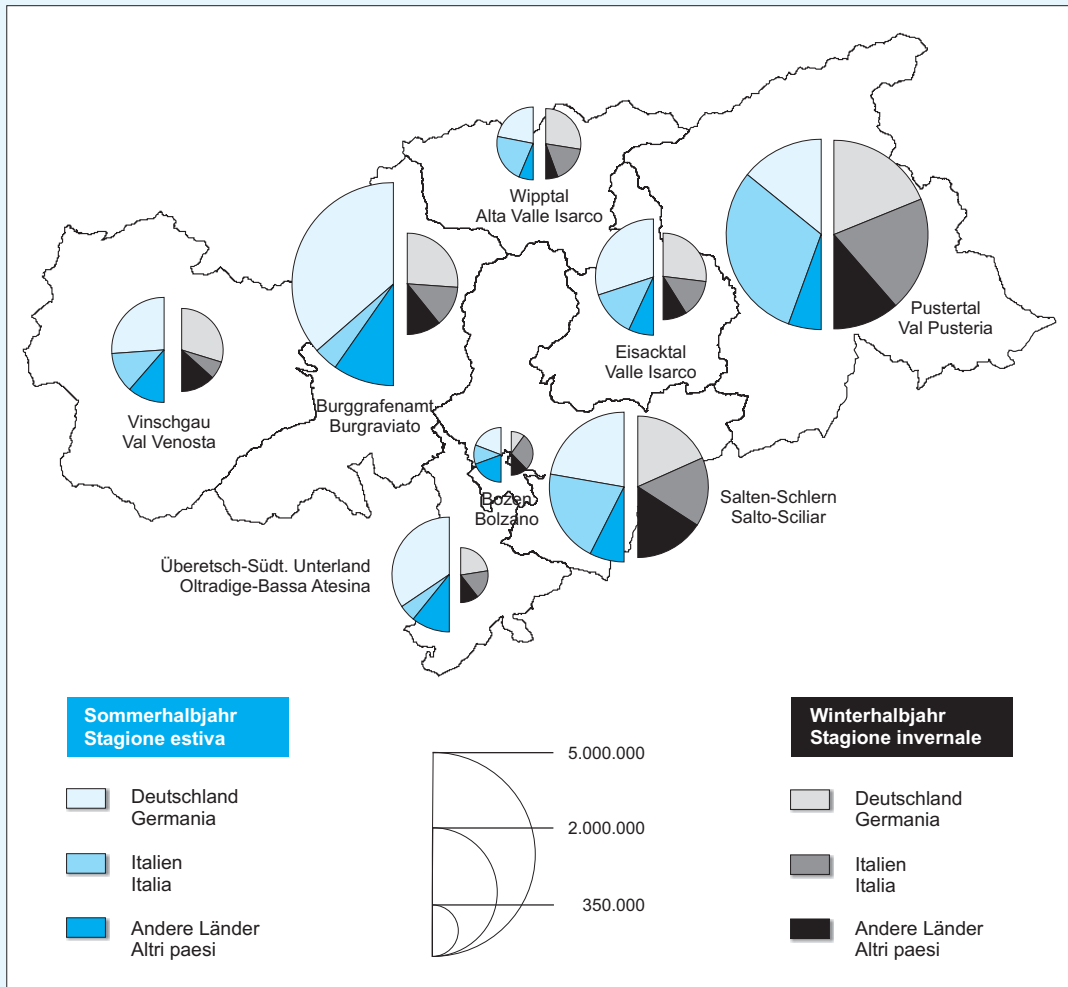
© astat 2016 - sr



Graf. 17.g

**Übernachtungen in den Beherbergungsbetrieben nach Halbjahr, Herkunftsland und Bezirksgemeinschaft - Tourismusjahr (a) 2014/15**

**Presenze negli esercizi ricettivi per stagione turistica, paese di provenienza e comunità comprensoriale - Anno turistico (a) 2014/15**



(a) Das Tourismusjahr erstreckt sich vom 1.11. bis 31.10.  
L'anno turistico si calcola dall'1.11. al 31.10.

© astat 2016 - sr

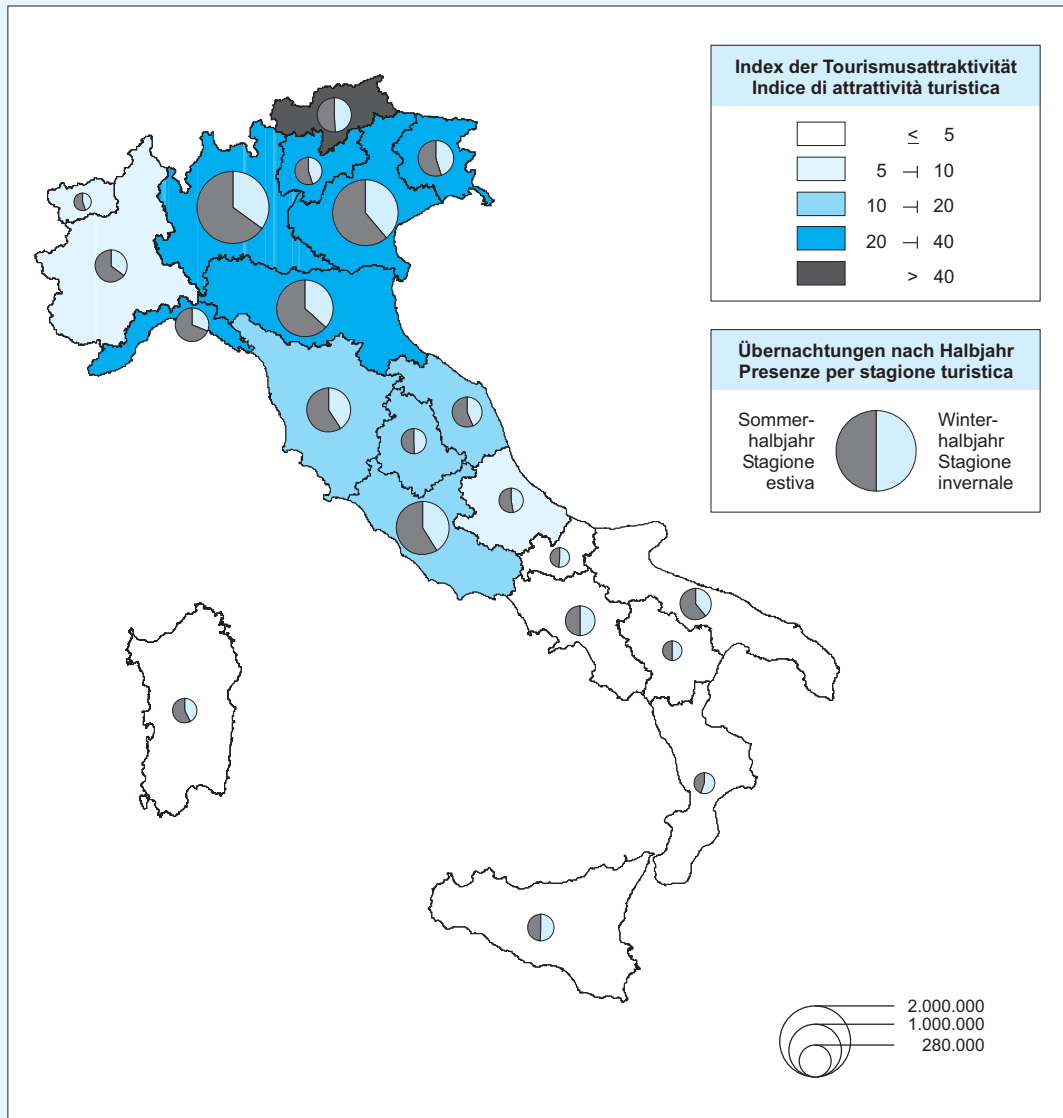




Graf. 17.h

**Index der Tourismusattraktivität (a) nach Halbjahr und Herkunftsgebiet - Tourismusjahr (b) 2014/15**

**Indice di attrattività turistica (a) per stagione turistica e regione di provenienza - Anno turistico (b) 2014/15**



- (a) Verhältnis zwischen Übernachtungen, die von Urlaubern eines bestimmten Herkunftsgebietes verbracht werden, und Wohnbevölkerung desselben Herkunftsgebietes  
Rapporto tra presenze effettuate dai clienti di una regione di provenienza e popolazione residente nella stessa regione
- (b) Das Tourismusjahr erstreckt sich vom 1.11. bis 31.10.  
L'anno turistico si calcola dall'1.11. al 31.10.

© astat 2016 - sr





Tab. 17.10

**Mittlere tägliche Pro-Kopf-Ausgaben der Touristen nach Ausgabenposten - Tourismusjahr (a) 2012/13**

**Spesa media giornaliera pro-capite dei turisti per voce di spesa - Anno turistico (a) 2012/13**

AUSGABENPOSTEN	Winterhalbjahr Stagione invernale	Sommerhalbjahr Stagione estiva	Tourismusjahr Anno turistico	VOCE DI SPESA
Absolute Werte (Euro) / Valori assoluti (euro)				
<b>Mittlere tägliche Pro-Kopf-Ausgaben (ohne An- und Rückreise)</b>	<b>135,97</b>	<b>105,31</b>	<b>117,37</b>	<b>Spesa media giornaliera pro-capite (esclusi viaggi di andata e ritorno)</b>
An- und Rückreise	75,69	78,92	77,67	Viaggi di andata e ritorno
Prozentuelle Verteilung / Composizione percentuale				
Unterkunft	46,1	55,5	51,2	Alloggio
Extras (im Beherbergungsbetrieb)	5,0	5,6	5,3	Extra (presso l'esercizio ricettivo)
Gastronomie	13,9	13,9	13,9	Gastronomia
Erwerb von Gütern	15,5	18,5	17,1	Acquisto di beni
Dienstleistungen	0,9	1,0	1,0	Spese per servizi
Interne Beförderung	1,8	3,4	2,7	Trasporto interno
Andere Ausgaben für saisonale Dienstleistungen	15,6	1,1	7,7	Altre spese per servizi stagionali
Andere außerordentliche Ausgaben	1,2	1,0	1,1	Spese straordinarie
<b>Gesamtausgaben in Südtirol</b>	<b>100,0</b>	<b>100,0</b>	<b>100,0</b>	<b>Totale spesa in Alto Adige</b>

(a) Das Tourismusjahr erstreckt sich vom 1.11. bis 31.10.  
L'anno turistico si calcola dall'1.11. al 31.10.

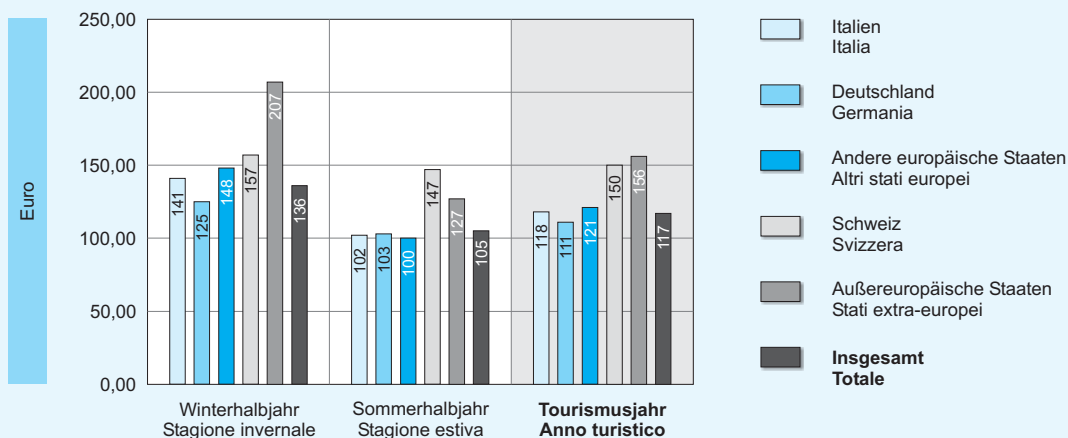
Quelle: ASTAT

Fonte: ASTAT

Graf. 17.i

**Mittlere tägliche Pro-Kopf-Ausgaben der Touristen nach Herkunftsland und Halbjahr - Tourismusjahr (a) 2012/13**

**Spesa media giornaliera pro-capite dei turisti per paese di provenienza e stagione turistica - Anno turistico (a) 2012/13**



(a) Das Tourismusjahr erstreckt sich vom 1.11. bis 31.10.  
L'anno turistico si calcola dall'1.11. al 31.10.

© astat 2016 - sr

