

รายงานสถานการณ์โรคไข้หวัดนก

1. สถานการณ์โรคไข้หวัดนกในสัตว์ปีกประเทศไทย

สรุปรายงานการพบโรคไข้หวัดนกในสัตว์ปีกในประเทศไทย ดังนี้

จุดเกิดโรค	ปี 2547	ปี 2548	ปี 2549	ปี 2550	ปี 2551
ตำบล (จุด)	783	110	2	4	4
อำเภอ	298	59	2	4	4
จังหวัด	60	21	2	4	4

ในปี พ.ศ. 2551 พบโรคไข้หวัดนกในพื้นที่ 4 ตำบล (จุด) 4 อำเภอ 4 จังหวัด ซึ่งปัจจุบัน (วันที่ 31 ธันวาคม 2553) ไม่มีรายงานการเกิดโรคไข้หวัดนกในประเทศไทยเป็นเวลา 779 วัน นับจากวันที่ทำลายสัตว์ป่วยรายสุดท้าย เมื่อวันที่ 12 พฤศจิกายน 2551 จุดเกิดโรสดังกล่าว ได้แก่

- 1) พบในฟาร์มไก่เนื้อตำบลพิบูล อำเภอชุมแสง จังหวัดนครสวรรค์ (23 มกราคม 2551)
- 2) พบในไก่พื้นเมืองตำบลสาเกลือ อำเภอสาเกลือ จังหวัดพิจิตร (25 มกราคม 2551)
- 3) พบในไก่พื้นเมืองตำบลทุ่งเสลี่ยม อำเภอทุ่งเสลี่ยม จังหวัดสุโขทัย (9 พฤศจิกายน 2551)
- 4) พบในไก่พื้นเมืองตำบลทุ่งโพ อำเภอหนองฉาง จังหวัดอุทัยธานี (13 พฤศจิกายน 2551)

2. สถานการณ์โรคไข้หวัดนกในสัตว์ปีกต่างประเทศ (แหล่งที่มา <http://www.oie.int>)

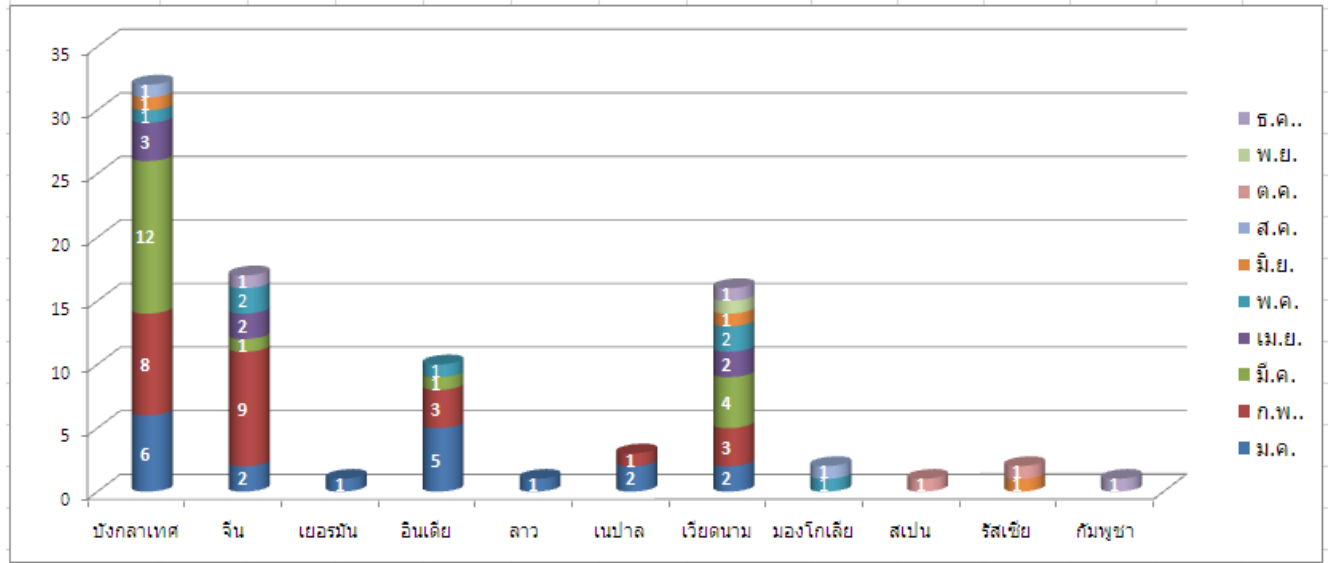
2.1 สรุปมีรายงานพบโรคไข้หวัดนกในสัตว์ปีก ชนิด Highly pathogenic avian influenza (Type H5 และ H7) ในปี พ.ศ. 2551 จำนวน 22 ประเทศ ได้แก่ (แหล่งที่มา <http://www.oie.int>)

ทวีป	ประเทศ
เอเชีย (12 ประเทศ)	ประเทศอิสราเอล จีน (รวมฮ่องกง) อินเดีย เวียดนาม ซาอุดีอาระเบีย สปป.ลาว ปากีสถาน บังกลาเทศ เกาหลีใต้ ญี่ปุ่น กัมพูชา และไทย
ยุโรป (7 ประเทศ)	ประเทศเยอรมนี ตุรกี อังกฤษ โปแลนด์ ยูเครน สวิสเซอร์แลนด์ และรัสเซีย
แอฟริกา (3 ประเทศ)	โตโก ไนจีเรีย และอียิปต์

2.2 สรุปมีรายงานพบโรคไข้หวัดนกในสัตว์ปีก ชนิด Highly pathogenic avian influenza (Type H5 และ H7) ในปี พ.ศ. 2552 จำนวน 11 ประเทศ ได้แก่ (แหล่งที่มา <http://www.oie.int>)

ทวีป	ประเทศ
เอเชีย (8 ประเทศ)	ประเทศอินเดีย บังกลาเทศ เวียดนาม จีน เนปาล สปป.ลาว มองโกเลีย และกัมพูชา
ยุโรป (3 ประเทศ)	ประเทศเยอรมนี สเปน และรัสเซีย

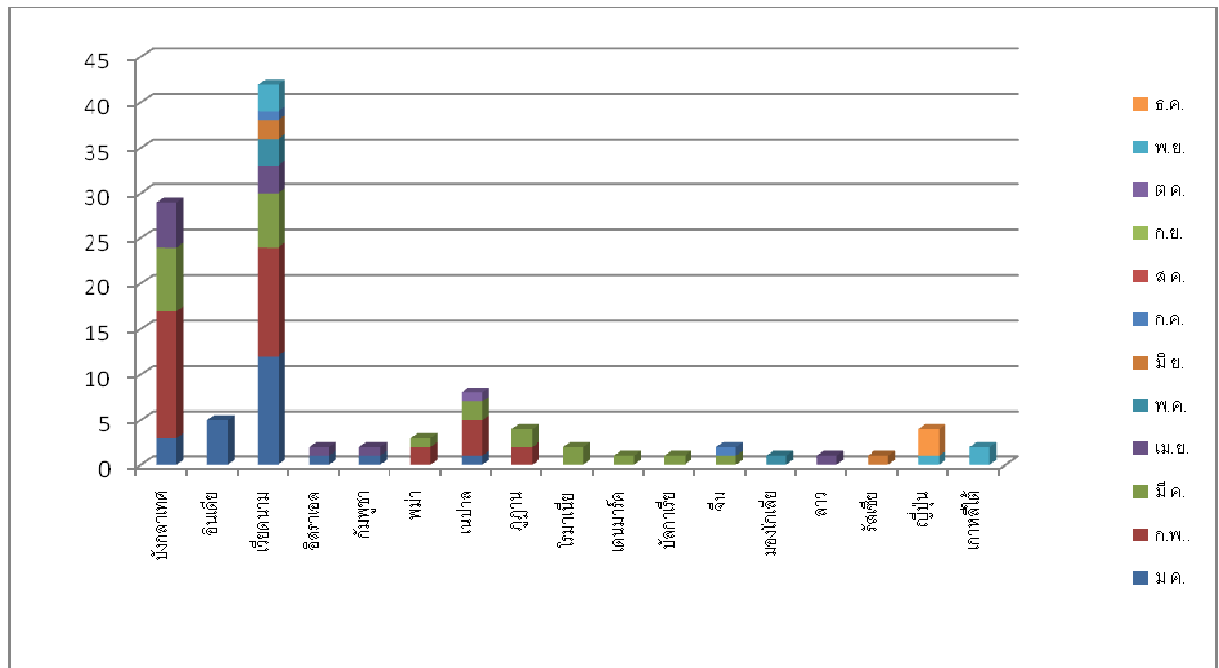
กราฟแสดงการเกิดโรคไข้หวัดนกในสัตว์ปีกทั่วโลก ชนิด Highly pathogenic avian influenza
ในปี พ.ศ. 2552 (type H5 และ H7)



2.3 สรุปมีรายงานพบโรคไข้หวัดนกในสัตว์ปีก ชนิด Highly pathogenic avian influenza (Type H5 และ H7) ในปี พ.ศ. 2553 ตั้งแต่วันที่ 1 มกราคม – ปัจจุบัน (วันที่ 23 ธันวาคม 2553) จำนวน 17 ประเทศ (แหล่งที่มา <http://www.oie.int>)

ทวีป	ประเทศ
เอเชีย (13 ประเทศ)	อินเดีย บังกลาเทศ เวียดนาม อิสราเอล กัมพูชา เนปาล พม่า ภูฏาน จีน มองโกเลีย ลาว ญี่ปุ่น และเกาหลีใต้
ยุโรป (4 ประเทศ)	โรมาเนีย บัลแกเรีย เดนมาร์ก และรัสเซีย

กราฟแสดงการเกิดโรคไข้หวัดนกในสัตว์ปีกทั่วโลก ชนิด Highly pathogenic avian influenza ในปี พ.ศ. 2553 (type H5 และ H7) ตั้งแต่วันที่ 1 มกราคม – ปัจจุบัน (วันที่ 23 ธันวาคม 2553)



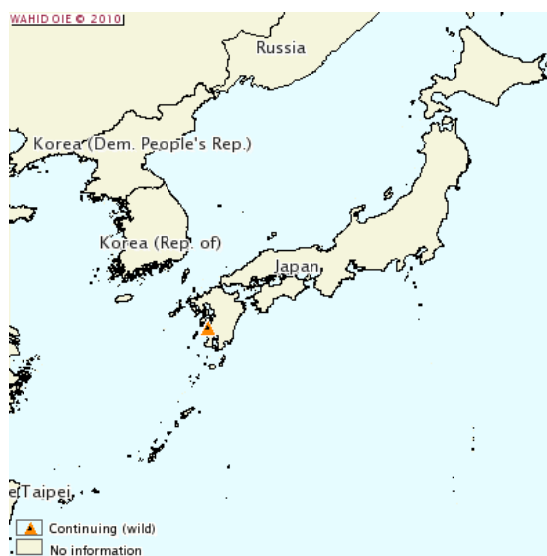
** ประเทศที่เกิดโรคไข้หวัดนกชนิด HPAI ในสัตว์ปีกล่าสุด จากการรายงานขององค์การโรคระบาดสัตว์ระหว่างประเทศ (www.oie.int) เมื่อวันที่ 22 ธันวาคม 2553 คือ ประเทศญี่ปุ่น มีรายงานการระบาดต่อเนื่องของเชื้อไข้หวัดนก ชนิด H5 จำนวน 1 จุด ที่เขต KAGOSHIMA ในนกกระเรียน (*Grus monacha*) โดยเริ่มการระบาดเมื่อวันที่ 18 ธ.ค. 53 พบนกกระเรียน ป่วยตาย 1 ตัว

สาเหตุการเกิดโรค : ยังไม่ทราบแน่ชัด

การควบคุมโรค :

- เผ่าระวังรอบจุดเกิดโรครัศมี 10 กม
- คัดกรองโรค
- ใช้น้ำยาฆ่าเชื้อ
- ไม่มีการใช้วัคซีนและการรักษาแต่อย่างใด

แผนที่แสดงจุดเกิดโรค



สถานการณ์โรคไข้หวัดนกในสัตว์ปีกจังหวัดเพชรบุรี

- พบโรคไข้หวัดนกครั้งสูงสุดท้ายเดือน พฤศจิกายน ปี 2547 อำเภอชะอำ , เมือง
- รายงานพบสัตว์ปีกป่วย/ตายผิดปกติพบ ๑๐ ราย สัตว์ปีก 9,724 ตัว ป่วย/ตาย 4,077 ตัว
- ผลการตรวจให้ผลลบทุกตัวอย่างของโรคไข้หวัดนก

ระเบียบวาระที่ 3.1.2

3. สถานการณ์โรคไข้หวัดนกในคนทั่วโลก (แหล่งที่มา: <http://www.who.int>)

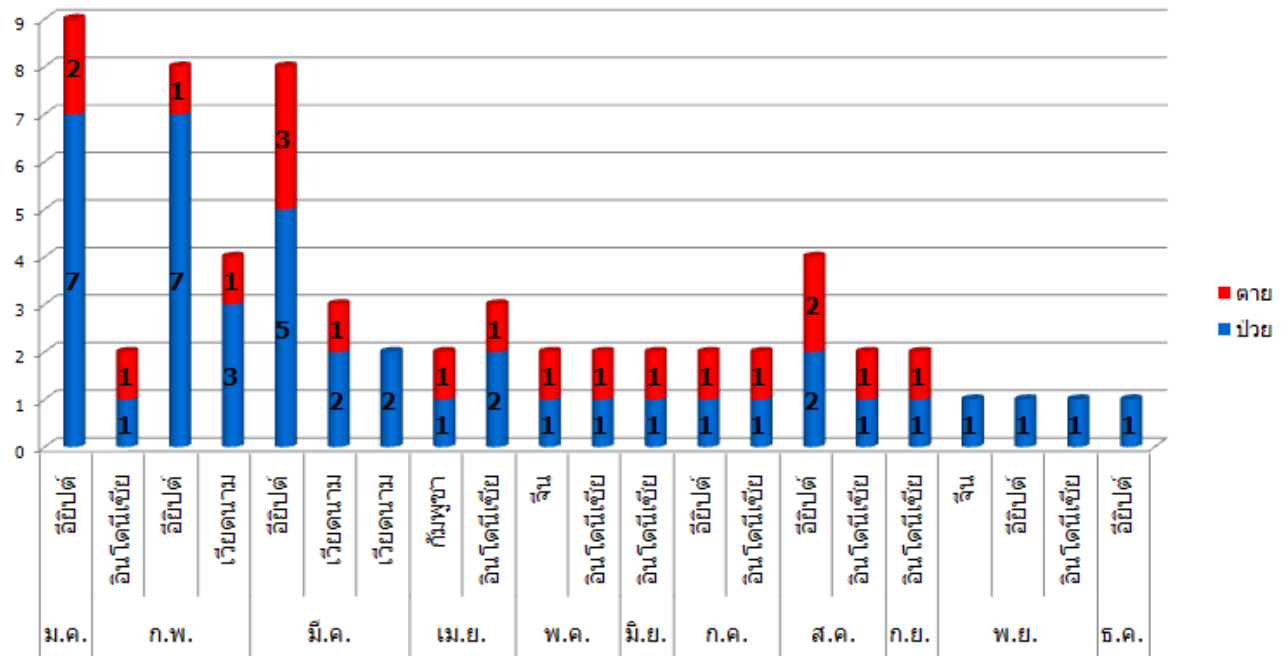
3.1 มีรายงานผู้ป่วยยืนยันโรคไข้หวัดนกในปี พ.ศ. 2553 ทั้งหมด 5 ประเทศ คือ กัมพูชา จีน อียิปต์ อินโดนีเซีย และเวียดนาม

3.2 สรุปรายงานขององค์การอนามัยโลก ตั้งแต่ พ.ศ. 2546 – วันที่ 23 ธันวาคม 2553 มีผู้ป่วยยืนยันโรคไข้หวัดนกทั่วโลกทั้งสิ้นจำนวน 15 ประเทศ มี **คนป่วย/เสียชีวิต 510/303** ราย ดังนี้

ประเทศ	พ.ศ. 2546		พ.ศ. 2547		พ.ศ. 2548		พ.ศ. 2549		พ.ศ. 2550		พ.ศ. 2551		พ.ศ. 2552		พ.ศ. 2553		รวม	
	ป่วย	ตาย	ป่วย	ตาย	ป่วย	ตาย	ป่วย	ตาย	ป่วย	ตาย	ป่วย	ตาย	ป่วย	ตาย	ป่วย	ตาย	ป่วย	ตาย
1. อาเซอร์ไบจาน	0	0	0	0	0	0	8	5	0	0	0	0	0	0	0	0	8	5
2. บังกลาเทศ	0	0	0	0	0	0	0	0	0	0	1	0	0	0	0	0	1	0
3. กัมพูชา	0	0	0	0	4	4	2	2	1	1	1	0	1	0	1	1	10	8
4. จีน	1	1	0	0	8	5	13	8	5	3	4	4	7	4	2	1	40	26
5. จิบูตี	0	0	0	0	0	0	1	0	0	0	0	0	0	0	0	0	1	0
6. อียิปต์	0	0	0	0	0	0	18	10	25	9	8	4	39	4	23	10	113	37
7. อินโดนีเซีย	0	0	0	0	20	13	55	45	42	37	24	20	20	19	9	7	171	141
8. อิรัก	0	0	0	0	0	0	3	2	0	0	0	0	0	0	0	0	3	2
9. สเปน.ลาว	0	0	0	0	0	0	0	0	2	2	0	0	0	0	0	0	2	2
10. เมียนมาร์	0	0	0	0	0	0	0	0	1	0	0	0	0	0	0	0	1	0
11. ไนจีเรีย	0	0	0	0	0	0	0	0	1	1	0	0	0	0	0	0	1	1
12. ปากีสถาน	0	0	0	0	0	0	0	0	3	1	0	0	0	0	0	0	3	1
13. ไทย	0	0	17	12	5	2	3	3	0	0	0	0	0	0	0	0	25	17
14. ตุรกี	0	0	0	0	0	0	12	4	0	0	0	0	0	0	0	0	12	4
15. เวียดนาม	3	3	29	20	61	19	0	0	6	5	6	5	5	5	7	2	119	59
รวม 15 ประเทศ	4	4	46	32	98	43	115	79	88	59	44	33	72	32	42	21	510	303

กราฟแสดงการเกิดโรคไข้หวัดนกในคนทั่วโลก ชนิด Highly pathogenic avian influenza

ในปี พ.ศ. 2553 (type H5 และ H7) ตั้งแต่วันที่ 1 มกราคม – ปัจจุบัน (วันที่ 23 ธันวาคม 2553)



**ประเทศที่เกิดโรคไข้หวัดนกในคนล่าสุด จากการรายงานขององค์การอนามัยโลก (www.who.int) เมื่อวันที่ 9 ธันวาคม 2553 ได้แก่ อินโดนีเซีย

กระทรวงสาธารณสุขประเทศอินโดนีเซีย รายงานการพบโรคไข้หวัดนก ในผู้ป่วยหญิงอายุ 21 ปี จากเมือง Bandung จังหวัด West Java โดยเริ่มแสดงอาการป่วยเมื่อวันที่ 14 พ.ย. 53 และเข้ารับการรักษาตัวที่โรงพยาบาลเมื่อวันที่ 22 พ.ย. 53 ซึ่งขณะนี้ยังรับการรักษาตัวอยู่ที่โรงพยาบาล

จากการสอบสวนโรคเบื้องต้นพบว่าผู้ป่วยรายนี้ อาศัยอยู่ในพื้นที่ที่ใกล้แหล่งธุรกิจซึ่งมีสัตว์ปีกในบริเวณนั้น และเป็นพื้นที่ที่ไม่ค่อยสะอาดเนื่องจากได้พบมูลไก่ในบริเวณนั้นด้วย

ตั้งแต่ปี พ.ศ. 2548 (ถึงปัจจุบัน) ประเทศอินโดนีเซีย พบผู้ป่วยจากโรคไข้หวัดนกทั้งหมด 171 คน เสียชีวิต 141 คน

หมายเหตุ ประเทศไทยไม่มีคนป่วยหรือตายด้วยโรคไข้หวัดนก เป็นระยะเวลา 4 ปี 4 เดือน (นับจากวันที่ 7 สิงหาคม 2549)