

Människor deponerade i våtmark och grav

En analys av äldre järnålderns och vikingatidens deponeringstraditioner.

Kandidatuppsats i arkeologi VT 2014

Stockholms universitet

Författare: Denise Roos

Handledare: Anders Carlsson

Innehållsförteckning

1. Inledning	2
1.1 Syfte och frågeställningar.....	2
2. Begravningar och depositioner i mossar	3
3. Levänluhta	6
4. Vikingatida människooffer i gravar	9
4.1. Älgmannen.....	10
4.2. Bollstanäs.....	11
4.3. Fjälkinge.....	12
4.4. Danmark och Gerdrup-graven.....	13
4.5. Osebergsgraven.....	15
5. Trälar	17
6. Lillmyr i Barlingbo	20
7. Slutsats	23
8. Sammanfattning	24
9. Litteraturlista	25

Abstract:

Throughout time, human civilizations have practiced rituals and sacrifice, including human sacrifice, things that today might seem foreign and far off. This paper deals with the issue of human sacrifice during the viking age in Scandinavia. Using examples from Sweden, Denmark, Norway and Finland I will try to get a better understanding of how these sacrifices were executed and if perhaps all of them appeared in graves as gifts for the deceased. I will also explore two special sites, Levänluhta in Finland and Lillmyr in Sweden, and by doing this I hope to understand the similarities and differences that exists within the subject of sacrifice throughout space and time.

1. Inledning

Människooffer är ett fenomen som har funnits med oss i årtusenden och som existerat under olika former i nästan alla delar av världen. Motiven och anledningarna för dessa offer är lika varierade som under vilka former de begicks, och av vilken kultur. Vi är alla bekanta med det faktum att Aztekerna praktiserade riter som krävde människooffer och likaså vet vi att människooffer i stor skala förekom under Shangdynastin i Kina, men är vi lika bekväma med att människooffer förekom även här, på vår egen tröskel? Det förekommer inom judendomen, när Abraham skall till att offra sin egen son, liksom under häxprocesserna där någon typ av moralisk panik hetsade folk till att begå massavrättningar som idag skulle kunna liknas vid människooffer.

Den form av detta fenomen som jag skall välja att beskriva och studera i denna uppsats är dock en helt annan. Denna form av människooffer är en där de offrade snarare än att offras till gudarna helt enkelt offras till den man eller kvinna som de en gång har tillhört, på samma vis som denna man eller kvinna får med sig sin kniv och sin hund i graven.

Människooffer i gravar i Skandinavien kan inte längre förnekas då flertalet, tydliga fynd gjorts under årens gång, men hur vanligt var det egentligen?

1.1 Syfte och frågeställningar

Syftet med denna uppsats är att förstå de vikingatida människooffren i relation till de människooffer som skett tidigare i vår förhistoria. Med hjälp av offerfynd som gjorts runt om i Norden under olika tidsperioder skall jag först försöka kartlägga vilka typer av människooffer som kan identifieras, men även hur vanliga, eller ovanliga, dessa tycks ha varit. I senare kapitel kommer jag först göra en generell överblick över de människooffer som återfunnits i vikingatida kontext, och senare, med hjälp av två särskilt intressanta fyndplatser med människooffer, belysa den aktuella tidsperioden för denna uppsats och analysera de fynd som har gjorts just där. Jag hoppas genom detta kunna ge svar på dessa frågor:

- Återfinns alla vikingatida människooffer i gravar?
- Vilken relation har våtmarksoffret Lillmyr till människooffer i gravar?
- Hur kan Levänluhta förstås i relation till offer i gravar respektive våtmark?

2. Begravningar och depositioner i mossar

Under årens gång har man upptäckt en uppsjö av mosslik, inte alla lika väl bevarade som till exempel Tollundmannen som påträffades i en mosse i Danmark år 1950, och i det stora hela har samtliga fynd varit från tiden mellan 500 B.C. och år 0, det vill säga, keltisk eller förromersk järnålder. De flesta är funna i Danmark, men det finns vissa exempel på andra platser i Norden, Tyskland och Storbrittanien.



Figur 1. Tollundmannen (www.tollundmanden.dk)

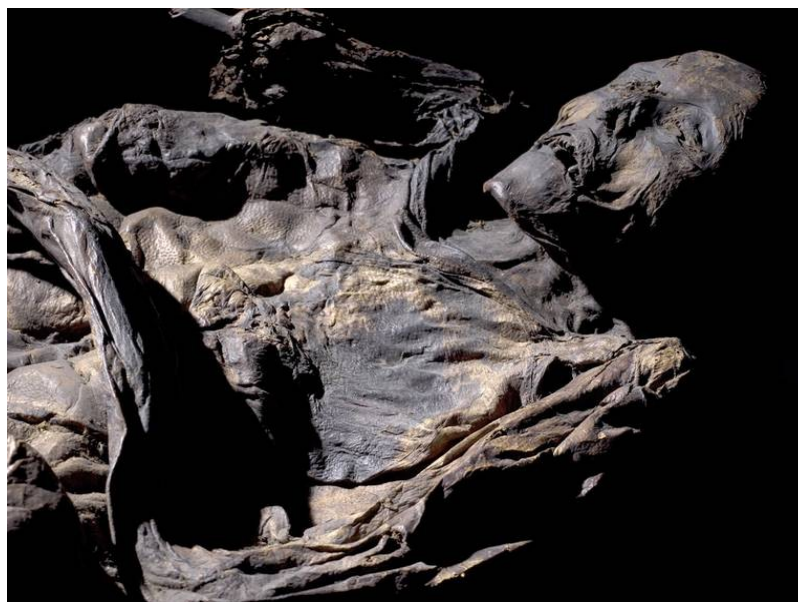
Ett av de mer kända fynd som gjorts är Lindowmannen, ett mosslik funnet år 1984 i ett område nära Manchester i England. Detta lik daterades till ca 50 eller 100 år A.D. (Ross & Robins 1989). Både dateringen och fyndomständigheterna verkar stämma bra överens med de övriga fynd som gjorts av mosslik i Danmark. Exempelvis bör Tollundmannen nämnas (se bild ovan) som också det är ett väldigt känt fynd. Vad som skiljer detta mosslik från andra, förutom det otroligt välbevarade huvudet, är att individen i detta fall var helt naken sänär som på en skinnluva och ett smalt läderbälte runt midjan. De allra flesta mosslik har återfunnits påklädda eller med sina kläder intill sig (Sunding 2009). I likhet med andra mosslik så har dock denna individ också bragts om livet på ett våldsamt vis, i detta fall genom strypning med hjälp av den snara som fanns kring Tollundmannens hals.

Perioden under vilken dessa människor lagts i mossar kallas för den äldre järnåldern och dess samhällen beskrivs vanligen i litteraturen som keltiska samhällen (Scarre 2005). Referenser för

detta återfinns hos många klassiska författare från exempelvis Grekland och Rom. En av dessa är den romerske författaren Tacitus som gav ut boken *Germania* runt år 98 A.D. I denna står att läsa mycket om det keltiska Europa och i ett av de många kapitel som finns så beskrivs vad som kan tolkas som ett straff för de orena. Så här står det:

”Förrädare och överlöpare hänger man i träd; dem som visat feghet och som undandragit sig krigstjänst och de som vanärat sin kropp dränker man i något gytjigt träsk, med ett flätverk (ris) lagt ovanpå” (Tacitus; Persson 1929: s 15).

Studier av de bevarade mossliken har tydligt visat att de inte dött av en olyckshändelse, ej heller att det skulle röra sig om slumpvisa mordoffer. De tecken som finns pekar tydligt mot att döden som kommit över dessa människor har varit överlagd, medveten och en akt av ett samhälle, snarare än av en enskild person (Scarre 2005). Lindowmannen från England dödades genom två slag mot huvudet, strypning och en avskuren hals. Grauballemannen från Danmark, i likhet med många andra danska mosslik mötte döden också han med avskuren hals, och liksom Tollundmannen bar han inte heller några spår av kläder, vilken har försökt förklaras med att medföljande kläder tidigare kan ha grävts bort av misstag då man samlat torv från mossen (Sunding 2009), eller att de helt enkelt inte skulle ha bevarats av mossen eftersom de kan ha bestått av vegetabiliskt material.



Figur 2. Huldremosse-kvinnan (www.natmus.dk).

Ett av de bäst bevarade mossliken som återfunnits är det av en kvinna, funnet år 1879 i Huldremose, Djursland, Danmark. Vad som gör henne speciell är det faktum att även hennes kläder är bevarade i

så bra skick att man har kunnat utröna vad för slags plagg det är och hur de har sett ut. Bland annat hade hon en kjol, en hätta av ylle och två mantlar av fårskinn, varav den ena var vänd med ullen inåt och den andra med ullen utåt. Till detta hade hon även en kam av horn, ett bälte och ett hårbånd av ylle. Hennes hår var dock kort och verkade vara rakat eller avskuret nära rötterna och hon bar spår av svåra skador på både armar och ben, alla ante- eller perimortala, och teorin är att hon skulle ha blött ihjäl (Aidan Cockburn, Cockburn & Reyman 1998).

Man menar att det kan ha handlat om avrättningar, men det kan också ha varit offer, vilket ter sig något troligare då den nordeuropeiska traditionen med offer i mossar och våtmarker, mänskliga såsom icke-mänskliga, sträcker sig ända tillbaka till stenåldern (Bennike 1999). En av de vanligaste tolkningarna som dyker upp när man gör efterforskning på detta ämne är den som myntades av professor P.V. Glob 1969. Han menade att människorna som hittats i mossen skulle ha blivit offrade till en fruktbarhetsgudinna och att de på grund av sina ovanligt fina händer inte skulle ha varit vanligt folk som tvangs arbeta, utan snarare skulle ha tillhört någon typ av överklass (Glob 1969). Han backar upp dessa argument med hjälp av Tacitus texter och beskrivningar, samt det faktum att man har hittat individer som bland annat Borremossekvinnan från 1947, som var ovanligt kraftig, något som skulle kunna tyda på att hon haft god tillgång till mat (Sunding 2009).

Ett fynd som sällar sig till mossliken är Gundestrupskitteln. Detta enorma och ovanliga fynd talar starkt för att dessa nedlagda människor inte skulle ha varit enkla brottslingar eller mordoffer. Fyndet gjordes år 1891 i en mosse vid Gundestrup i norra Jylland och var bestående av en enda stor kittel i silver med en diameter på nästan en meter. Kittlen i sig bestod av silverplattor, sju stycken till det yttre, ca 20 cm i bredd, och fem stycken på insidan, ca 40 cm. På dessa silverplattor fanns över 100 reliefbilder av djur- och människofigurer. Bland annat finns en särskild bild föreställande en stor man som doppar en mindre man i ett kärl. Man har tolkat denna stora man som Teutates, en keltisk gud som sägs ha krävt ritualer i form av människoffer genom dränkning (Philblad 2009).

Utöver detta spektakulära fynd har man givetvis också funnit en hel del mindre offer i mossar, av vilka vardagsföremål (se t.ex. Käringsjön), fest- och ceremonifynd och offer av krigsbyten ingår. Allt detta nedläggande i mossar runt omkring Norden visar tydligt på en ceremoniell handling, så varför skulle mossliken vara annorlunda?

3. Levänluhta

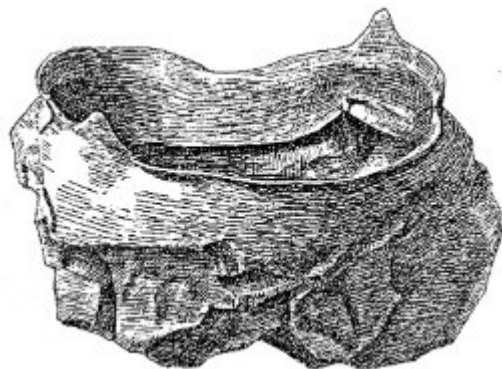


Figur 3. Levänluhta, 1894. Wessman, 2009:3.

Levänluhta i Österbotten, Finland, är en fyndplats som jag i denna uppsats kommer att använda mig av i jämförande syfte. Denna plats är en våtmark, men till skillnad från de våtmarksoffer som man har återfunnit i bland annat Danmark så är dessa individers mjukvävnad inte bevarad, utan endast benen (som icke bevarats i det danska materialet). En anledning till detta kan vara att vid tiden för depositionerna, offerriterna eller begravningarna, har myren varit en sjö. Denna teori stärks av det faktum att man med hjälp av jordprover funnit spår av sjöväxter (t.ex. näckrosor), men inga spår av mossa eller vitlav, vilket skulle tyda på att där alltid varit en myr (Wessman 2009). Bristen på de bevarande syror som vanligen återfinns i våtmarker som myrar har förhindrat den ”konservering” som annars skulle ha uppstått.

Platsen har sedan länge varit känd som en plats där mänskliga kvarlevor återfunnits, men det var inte förens 1884 som fyndplatsen på allvar blev av arkeologiskt intresse, då man hade planer för att dränera myren. Utgrävningarna påbörjades två år senare, 1886, och sedan dess har den samstämmiga tolkningen varit att lokalen tjänat som en plats för offerriter och/eller som en plats för straff (se kopplingen till Tacitus).

I sin avhandling från 1993, försöker Tarja Formisto att göra en bedömning av vilka dessa i myren nedlagda människor var, och varifrån de kom. Dessa frågeställningar besvaras av Formisto med hjälp av osteologiska analyser av bland annat tänder och kranium. Resultaten föreslår att individerna kan ha haft ett Finsk-Ugriskt ursprung, och att dessa skulle ha migrerat till platsen från öst.



Figur 4. Bronskittel. Wessman 2009:6.

Att individerna skulle ha varit fattiga eller slavar tycks motbevisas av de rika fynd som gjorts tillsammans med dessa i våtmarken. De artefakter som återfunnits på platsen har dock inte varit nämnvärt många i antal, utan har istället varit väldigt varierande. Bland annat har där återfunnits smycken, fragment av ospecificerade artefakter (oftast metall), mynt, en svårt skadad bronskittel, en bronsstav, bränd lera, samt trä i form av pålar troligen menade att hålla den döde från att flyta upp till ytan (Wessman 2009). Det är också värt att notera att inga vapen har återfunnits under utgrävningarna, något som kan bero på den våta leran och vattnets frätande egenskaper (Aspelin 1892). Detta förklarar emellertid inte varför bronsföremålen är bevarade.

Ej heller återfinns de typiska tecken på hårt arbete som man skulle förvänta sig att se hos fattiga eller slavar. Det finns få, om inga, tecken på slitage på t.ex. kotor eller leder (Formisto 1993). Om patologiska förändringar identifieras så skulle dessa vara särskilt intressanta för denna uppsats då förändringar i benmaterialet skulle kunna ge svar på *hur* individen har dött. Det bör nämnas att inte alla patologiska förändringar syns på benen och således kan man t.ex. inte se om någon mjukvävnad varit skadad (Roberts & Manchester 2010).

Resultaten av analyserna som utförts av Formisto avslöjar en hel del små patologiska förändringar, som förväntas hos en normal population, men inga betydande trauman som skulle kunna kopplas samman med offerriten, exempelvis trauma på halskotorna eller trubbigt våld mot kranium.

Benmaterialet består av 73,8 kg ben, varav 69,8 kg (94,5%) är mänskligt material och 3,9 kg (5,3%) är animalt material. 129 g ben är oidentifierbart. Materialet är märkvärdigt välbevarat men ofta fragmenterat. En C14-datering placerar depositionerna mellan 600-650 AD, vilket motsvarar den nordiska Vendeltiden.

Ett stort antal av benfragmenten återfunna på platsen har identifierats som skallfragment från människa (18,2 kg) och tillsammans med lårbenet (9 kg), är kranium det vanligaste benelementet återfunnet. Lyckligtvis är dessa två benelement väldigt användbara när det kommer till åldersbedömning och i vissa fall även könsbedömning. Gällande denna anser dock både jag själv och Formisto att materialet är alldeles för fragmenterat och inkomplett för att några direkta slutsatser skall nås. Ändå indikerar de element som Formisto lyckades könsbedöma att antalet kvinnor är större än antalet män i materialet (Formisto 1993).

Åldersbedömningen har här varit lättare, och enligt Formisto finns det minst fyra barn under 1 års ålder nedlagda i mossen. Hela 37% av det kraniala materialet bedömdes tillhöra barn/unga individer, där de flesta bedömdes ha en ålder på 3-5 år. De resterande 63% tillhör åldersgruppen Adultus-Maturus (18-64 år).

Eftersom materialet är så pass fragmenterat har minsta antal individer troligen varit högre än de 93 som definitivt identifierats av Formisto med hjälp av kraniefragmenten.

Det animala benmaterialet som återfunnits tillsammans med det mänskliga har till största del bestått av häst och nöt, men dessa har dateras till en tid som inte överensstämmer med det mänskliga materialet och bör alltså inte ses som samtida med detta. Enligt den C14-datering som gjorts på två av benen så är nötkreaturet (429 BC-76 AD) mycket äldre än de mänskliga lämningarna, medan hästen (1289 AD-1384 AD) är betydligt yngre (Wessman 2009). Dateringen föreslår dock att platsen kan ha varit i bruk under en mycket längre period än tidigare antagits. Att hästen inte är samtida stärker, enligt Formisto, teorin om att Levänluhta inte skulle vara en plats för offer, då hästar i annat fall ses som vanliga offergåvor för tidsperioden (Formisto 1993).

Formisto vill antaga att individerna i våtmarken snarare än att ha blivit offer helt enkelt skulle ha blivit begravda. Antalet kvinnor och barn på platsen skulle möjligen kunna stärka denna teori. Andra teorier som med åren framförts har inkluderat offer, stupade i strid och sjukdom (Wessman 2009). Att denna stora koncentration av döda skulle vara resultatet av en strid är otroligt, då benen inte uppvisar några tecken på trauma som skulle vara en indikation för en våldsam konfrontation.

Det stora antalet av kvinnor och barn, samt bristen på vapen, gör att denna teori snabbt kan uteslutas helt.

Både Formisto och Wessman anser att Levänluhta istället har varit en plats för begravning. Visserligen stämmer gravskicket inte överrens med det övriga gravskicket i Norden under denna tid, men då dessa individer, enligt Formisto, har ett annat ursprung än de närliggande populationerna så menar man att det inte är otroligt att även de religiösa idéerna skiljer sig åt (Formisto 1992). I sin avhandling gör Formisto en jämförelse med den samiska kulturen och religionen och skriver bland annat: *"The forest and to a great degree the water gods seemed to have had decisive importance in the concepts and the actions of the Samojeds. Similar cultic actions could very well have had importance for other Fenno-Ugrian tribes, in other words, for example, the Levänluhta individuals"*. Med detta menar hon att begravningar i vatten, av respekt för vattenguden, kan ha sett sig tämligen naturligt. Wessman håller med om denna teori och tillägger även att Levänluhta möjligen kan ha varit en särskild begravningsplats för kvinnor och barn, liksom begravningsplatsen Naarankalmanmäki (Eng. "The cemetery hill for the female sex") i södra Finland. Denna begravningsplats bestod av 10 gravurnor daterade till 300 AD - 900 AD och innehöll de brända benen av ett antal små barn och unga vuxna som har tolkats som kvinnor (Wessman 2009). Dock har denna begravningsplats inget med vatten att göra och således är det tveksamt om jämförelsen kan göras.

4. Vikingatida människoffer i gravar

I detta kapitel kommer jag att lägga fokus på några av de olika gravar med människoffer som daterats till yngre järnålder och vikingatid. Med hjälp av dessa olika nordiska exempel hoppas jag kunna få en tydligare bild av detta fenomen och hur vanligt, eller ovanligt, det tycks ha varit. Dessutom vill jag ta reda på huruvida dessa offer alltid förekommer i jordgravar, eller om det finns något som tyder på att det även skulle kunna ha en koppling till de våtmarksoffer som jag tar upp här i form av både Levänluhta och Lillmyr (se kap. 6).



Figur 5. Älgmannen (Skelett B) och människooffer (Skelett A). Holmquist 1990:176.

4.1. Älgmannen.

Den första grav jag väljer att nämna är den som Lena Holmquist har valt att kalla "Älgmannen från Birka". Detta är en dubbelgrav som framkom sommaren 1988 inom området för Svarta jorden på Birka. Fyndet gjordes i anslutning till en stensatt terrass och var täckt av en oregelbunden stenpackning. Graven innehöll två individer, varav den ena individen låg ovanpå den andra i en förvriden ställning, onaturligt böjd och med höger arm bakom ryggen. Huvudet var avskiljt och låg i bröst höjd med sagda individ. En osteologisk analys visade att individen var en man på ca 20-30 år, 177 cm lång och kraftigt byggd. Inga gravgåvor eller personlig utrustning hade nedlagts tillsammans med denna man.

Huvudbegravningen däremot, visade sig vara en man på 40-50 år. Denna individ låg i en mer naturlig ställning på rygg med benen vinklade åt vänster, en ställning som är typisk i Birkas kammargravar (Holmquist 1990). Denna man var inte lika kraftigt byggd men han hade fått med sig rika gravgåvor och personlig utrustning i form av en sköld, lans, pilkoger och kniv. I vad som tolkats som ett litet träskrin (trärester med beslag och hasp av järn), fanns flintbitar, tre bärnstensbitar och sex fragmenterade pärlor (fyra guldfolierade, en silverfolierad och en blå). Intill hans huvud låg ett älghorn.

Denna grav är för Birka unik då det inte finns någon liknande bland de omkring 1100 gravar undersökta av Stolpe (Arbman 1940, 1943). Det finns endast ett tiotal andra dubbelgravar på Birka, alla kammargravar, och ingen av dessa har kunnat tolkas som människooffer. I de flesta dubbelgravarna har en man och en kvinna gravlagts och båda har haft med sig likvärdiga gravgåvor och har därför tolkats som änkeoffer där kvinnan följt sin man i döden, levande eller död, frivilligt eller ofrivilligt (Holmquist 1990).



Figur 6. Bollstanäs. De två halshuggna männen skavfötters. Hemmendorff 1984:6.

4.2. Bollstanäs.

Ytterligare ett exempel är den grav som återfanns 1974 i Bollstanäs, Uppland, på ett gravfält som varit i bruk från 600 AD-1000 AD. Gravhögen hade en diameter på 8 meter och var ca 1 meter hög, uppbyggd av jord och stenar, men dess mitt var en rektangulär, stenfri yta. I denna hittades två halshuggna individer, framstupa och skavfötters. Den osteologiska analysen visade att de halshuggna båda var män, ca 17-22 år respektive ca 20-40 år. I detta fall var skeletten väldigt välbevarade och på båda männen kunde man se hur tredje halskotan uppifrån hade blivit genomskuren av vad än för vapen som skiljt huvudet från kroppen. På det ena kraniet fanns dessutom krosskador, något som inte gick att identifiera på den andra individen då dess kranium var alldeles för skadat post-mortem. Man kunde även se att de båda männen hade fötterna tätt ihop, som om de hade varit bundna (Hemmendorff 1984).

Båda individerna låg helt inbäddade i ett kraftigt brandlager från vilket man tillvaratog både ben

(8 liter) och kol, men också ett antal fragmenterade föremål. Analysen av de brända benen visade att där fanns en man, ca 20-40 år, samt ben från hund, häst och fågel. Dessutom kunde en bränd klofalang från lodjur identifieras, troligtvis resterna av en fäll (Engdahl 1990).

Enligt Hemmendorff är det tydligt att de bägge halshuggna männen lagts i resterna av det gravbål där en man bränts tillsammans med häst och hund. Kremeringen är typisk för tiden, men de bägge halshuggna är obrända och ligger på mage. Dock kan dessa, enligt Hemmendorff, inte tolkas som förbrytare, ty då hade de troligtvis inte fått vila i en annan mans grav. Istället talar fyndomständigheterna för att detta är ett tydligt människooffer och de offrade har troligen varit trälar (Hemmendorff 1984).

4.3. Fjälkinge.

I korthet vill jag också nämna den grav från Fjälkinge i Skåne, där två individer låg ovanpå varandra, den översta med uppdragna ben och huvudet avskiljt och deponerat i bäckenhöjd, medan den undre låg på rygg i naturlig ställning. Kraniet av den första individen var svartbränt på flera ställen och denna saknade dessutom fotben, vilket tolkats som att individen fått underbenen helt avskurna (Holmquist 1990).

"Offerriten går till på följande sätt: av varje levande varelse av manligt kön offras nio stycken, med vilkas blod man brukar blidka gudarna. Kropparna hängs upp i en lund nära templet. /.../ Där hänger också hundar och hästar jämte människor, och en av de kristna har berättat för mig att han sett sjuttio två kroppar hänga där om varandra." - Adam av Bremen (Svenberg 1984).

Människooffer vid begravningar har omnämnts i ett antal gamla, skriftliga källor, även om det arkeologiska materialet påvisar att detta inte har varit en typisk gravritual. Av de källor som omnämner människooffer är kanske Adam av Bremens beskrivande av bloten vid Gamla Uppsala en av de mest kända och omnämnda (1070-talet AD), men även Thietmar av Merseburg beskriver samma fenomen i Lejre, Danmark kring skiftet mellan 900-talet och 1000-talet AD. Även i sagorna beskrivs detta och då tycks trälar och förbrytare ha dugit för gudarna, men vid riktigt viktiga blot krävdes människor av högre rang. Norska Haakon Jarl sägs ha offrat sin egen son inför Jomsvikingaslaget. I samma sagor berättas även att trälar offrades tillsammans med husdjur och annan utrustning vid stormannabegravningar (Hemmendorff 1984). Arabiska skrivaren Ibn Fadlan, verksam under första halvan av 900-talet AD, talar om en begravning av en hövding, där en trälinna

frivilligt väljer att dödas och läggas vid sin herres sida (Ohlmarks 1994).

En annan form av människooffer som omnämns är änkebränning, som förekommer bland annat i Sigurdskvädet. Jörgen Skaarup menar att detta i relation till tidigare nämnda form av människooffer är två skiljda bruk, där det ena är en offerhandling och det andra en återförening av familjen (Skaarup 1989). Haakon Schetelig (1910) gjorde en särskild studie i ämnet där han analyserade dubbelgravar innehållande en man och en kvinna. Han menar att om gravgodset dem emellan är ungefär likvärdigt så är det troligt att de är äkta makar (el. jämlikar), men om den ena individen saknar gravgåvor är det troligare att denne är en träl. Några av de litterära källor (!) som Schetelig använder sig av för att stärka denna teori är bland annat Sigurdskvädet och den äldre versionen av Olaf Tryggvassons saga, där änkebränning omnämns som rådande gravskick i landet.

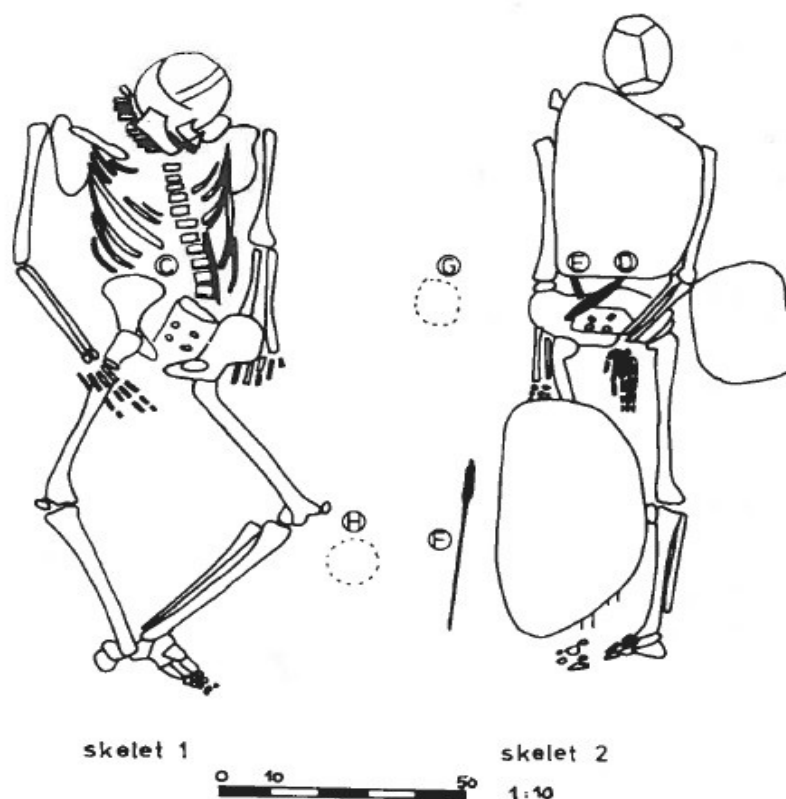
4.4. Danmark och Gerdrup-graven.

Åtskilliga av de gravar som innehåller vad som tolkats som människooffer är funna på danskt område. En av dessa är en grav funnen i Lejre på Själland, vilken innehöll två män varav den ena var halshuggen och möjligen bakbunden. Huvudbegravningen tycks vara den man som låg på rygg, under den halshuggna, medan den offrade individen låg på mage (Andersen 1960). Ett annat exempel är Stengadegraven i Langeland, som daterats till 900-talet AD. Denna innehöll två män på rygg, liggandes bredvid varandra, en av dem halshuggen med fötterna tätt ihop, som om de varit bakbundna. Ett spjut låg diagonalt över dessa och visade på att de begravts samtidigt (Skaarup 1972).

Slutligen bör jag nämna en grav i Gerdrup, Roskilde, daterad till vikingatid, som står ut i jämförelse med de andra nämnda här. Graven innehöll nämligen en kvinna med vapen, närmare bestämt ett spjut, samt en man som begravts med sammanbundna fötter och sannolikt även bundna händer. Båda individer låg på rygg med huvudet i nordlig riktning. Enligt den osteologiska analysen kunde man utrona att mannen hade fått nacken bruten och att han var ca 35-40 år då han dog. Kvinnan bar inga tecken på våld som skulle förklara hennes död, men också hon kunde åldersbedömas till ca 40 år. Anmärkningsvärt är att två stora stenar låg placerade ovanpå kvinnan, en över bröstkorgen och en över det högra benet. Skulle hon hållas på plats i graven? Den generella tolkningen, som myntades av Christensen, är att mannen är en slav tillhörande den vapenutrustade kvinnan, som i sin tur varit en kvinna som i livet mötts med viss vördnad och som sysslat med något som gränsar på det övernaturliga (Christensen 1981). Detta skulle förklara stenarna som ett hinder för denna mäktiga kvinna att gå igen. Ytterligare tolkning menar även att kvinnan skulle ha

kunnat vara en valkyria (!) eller trollkvinna (Risheim 2012).

Något som skulle tala emot den första tolkningen är det faktum att det bredvid mannen, på vänster sida om ländkotorna, låg en järnkniv. Skulle man kunna tolka mannen som en jämnläk då också han har fått en gravgåva? Troligtvis inte, ty kvinnan fick utöver den 37 cm långa järnspjutspetsen med sig en hel del annat i graven, bland annat en järnkniv, ett nålhus och på hennes vänstra sida, rester av vad som troligtvis är ben av får (Christensen 1981).



Figur 7. C järnkniv. D järnkniv. E nålhus. F spjutspets. G-H djurben. Christensen 1981:23.

Spridningen i tid för de människooffer som jag undersökt här verkar vara 700-tal t.o.m. 1000-tal, vilket placerar dem i tid mycket senare än de danska mossliken. En koppling mellan dessa kan alltså uteslutas så de har en helt annan förklaringsgrund. En del likheter kan dock göras bland de skelett som hittats på mage. I de exempel som jag tagit upp här, där skeletten är välbevarade och dokumentationen utförlig, kan man notera att placeringen på mage verkar höra samman med en i övrigt omild behandling av den döde. Detta skulle kunna ses som ett tecken på den offrade individens status, vilket stärker teorin om att det i de flesta fall handlar om offrade trälar. I vissa fall tycks även tvång (händer och fötter bundna) ha varit nödvändigt innan den utvalda följeslagaren dödats.

Med hjälp av dessa exempel tycks det gå att belägga de litterära uppgifterna, men det krävs att fyndomständigheterna är lika tydliga som ovan nämnda för att man faktiskt skall kunna dra slutsatsen om ett människooffer. Om inga spår av t.ex. halshuggning finns på en av individerna kan det vara svårt att skilja en offrad individ från en naturligt avliden familjemedlem (Hemmenдорff 1984).



Figur 8. Osebergsskeppet som det låg när det återfanns 1903 (<http://www.vfk.no>).

4.5. Osebergsgraven.

För att avsluta detta kapitel vill jag också nämna Osebergsgraven, en oerhört välbevarad skeppsbegravning som återfanns i Norge år 1903. I detta enormt utsmyckade skepp hade två individer begravts med en uppsjö av rika gravgåvor och föremål. Bland annat fanns där ben från ca 15 stycken hästar, 4 hundar, 2 oxar, en fyrhjulig vagn av trä, utrustning för textilproduktion samt textilier, en 80 cm lång trästav, samt 2 gobelänger med motiv föreställande hängande kroppar från ett träd (Rosengren 2011). De två sista fynden är särskilt intressanta om man drar paralleller till det som Adam av Bremen skrev angående bloten i Uppsala.

Vad som gör detta fynd särskilt spännande, utöver det faktum att det än idag är ett av de rikaste

vikingatida fynd som gjorts i Norge, är att de två gravlagda individerna är kvinnor. De osteologiska analyserna visade att den ena av kvinnorna var ca 50 år när hon dog, och den andra var yngre, 30-40 år. Många teorier om vilka dessa kvinnor är har genom tiden framförts, men den som idag ses som den generella tolkningen är att en av de gravlagda kvinnorna skulle ha varit en drottning och den andra kvinnan hennes träl (vem av dem som är vad går ej att urskilja), och att denna drottning skulle ha varit drottning Åsa, som omnämns i Snorre Sturlassons Ynglingasaga (Brögger 1919). Det finns dock inga tydliga osteologiska tecken på att en av kvinnorna skulle ha bragts om livet på ett våldsamt vis.

En annorlunda tolkning publicerades 2005 i en artikel i Fornvännen. Författaren till artikeln, Fedir Androshchuck, menade bland annat att det fanns tecken som tydde på att det funnits en manlig närvaro i graven, en tredje individ, fastän denna en man. Dessa tolkningar baseras på att det i graven bland annat fanns en sadel och ornerade betselbeslag i brons, fynd som vanligtvis återfinns i manliga gravar. Androshchuck ifrågasätter också varför den äldre kvinnans kvarlevor är nästintill intakta, medan den yngre kvinnan saknar flertalet ben. Svaret på detta anses vara, med de manliga föremålen i åtanke, att det mesta av hennes kvarlevor släpats ut ur graven tillsammans med den tredje individen, mannen. Androshchuck stärker denna tolkning genom att nämna Snorres Edda, där det omnämns hur en man skall kännetecknas, jämte en kvinna. Enligt Eddan står det såhär om en man: *"Han kännetecknas genom sina verk eller vad han skänker, får eller gör. Han kan även kännetecknas genom den egendom som han äger eller har givit bort, eller genom de ätter han kommer från och de ätter som kommer från honom"*. Istället ska en kvinna *"... kännetecknas med alla kvinnoredskap, guld och ädelstenar, öl eller vin och andra drycker som hon skänker i eller ger, också med ölkärl och alla de saker som det är hedrande för henne att ägna sig åt eller skänka..."* (Androshchuck 2005:117).

Att det skulle ha funnits en tredje person gravlagd i Osebergsgraven finns det inga som helst bevis på, inte heller att detta i sådana fall skulle ha varit en man. De osteologiska fynden är tydliga och förklaringen till varför den ena kvinnan saknar ett antal ben kan säkerligen förklaras som resultatet av gravplundring, något som man vet har skett minst en gång efter begravningen. Istället skulle jag vilja förklara de "manliga" föremålen med kvinnan, eller kvinnornas, status. Theresia Rosengren föreslår i sin magisteruppsats från 2011, liksom flertalet andra författare har gjort, att det skulle kunna röra sig om en kvinna som sysslat med det övernaturliga, en völva. Den trästav som jag tidigare nämnt skulle kunna stärka denna teori, då stavar av denna typ ofta förknippas med just völvor. Det bör dock nämnas att denna trästav lika gärna skulle kunna vara ett vävsvärd då völvestavar vanligtvis är i metall.

Huruvida det handlar om en kvinna med en offerad träl, eller två kvinnor av samma rang är svårt att avgöra, men det överflödiga gravgodset talar tydligt för sin sak; att denna begravning tillhörde någon, eller några, av väldigt hög rang.

5. Trälar

En tolkning som förekommer i de allra flesta uppsatser, artiklar och allehanda texter som jag här har läst och analyserat, är den att dessa människor som offerats skulle ha varit trälar. Vi vet att dessa ofria individer har existerat, inte minst genom de vikingatida runinskrifterna, trälars förekomst i rika brandgravar och de fynd av fjättrar av järn som använts för människa (Zachrisson 2014).

Att vara fri eller ofri var i det nordiska samhället avgörande för dess självuppfattning. En ofri var en person som saknade ära och som fick leva i utanförskap och social isolering. Likaså kunde en ofri inte äga eller ärva, något som var centralt i det vikingatida samhället, då de ofria räknades som släktlösa (Zachrisson 2014). Att en ofri skulle bli fri innebar många hårda krav och komplicerade riter. Enligt tidiga norska lagar kunde det ta upp till fyra generationer innan man ansågs vara frigiven (Iversen 1997). En fri kunde dock också bli ofri, dels genom härtagning vid fientliga överfall och dels genom att själv välja att gå in i ofrihet vid till exempel fattigdom.

Det tycks även bland trälarna ha funnits en slags rangordning, där vissa var värda mer än andra och likaså mer betrodda. Högs i rang stod lösningarna, vilka var trälar som stod under frigörning, och under dessa fanns fostrar. En fostre eller fostra var en träl som fötts på gården och uppfostrats där. Dessa skilde man från köpträlar och de var oftast mer betrodda, kunde bära nycklar, ha någon form av egendom och dessutom anförtros olika typer av uppdrag. En fostre kunde ibland även inneha samma status som en bryte, vilket var en gårdsförvaltare, men också en ofri tjänsteman (Zachrisson 2014).

Det kan vara svårt att se trälarna i det arkeologiska materialet, då detta i många fall under vikingatid och järnålder består av brandgravar. Arkeologen måste i dessa fall förlita sig på de gravgåvor som finns närvarande, och inte heller detta är alltid så enkelt. Fjättrar i järn är något som först på senare

är uppmärksammat inom arkeologin och de har visat sig förekomma både på Birka och på Adelsö kungsgård. Dessa fjätter har tidigare tolkats som fjätter för djur, men man menar nu att dessa istället skall tolkas som fjätter för människor, då de för djur oftast är gjorda i trä (Myrdal 2013). Liknande fjätter har återfunnits i bland annat Hedeby, Birka och Dublin, och i den egenskap av de handelsplatser som dessa är, skulle man kunna koppla samman dessa fynd med den handel av människor som beskrivs i samtida källor (Zachrisson 2014).

Lyckligtvis finns det också isotopanalyser, något som brukas mer och mer inom arkeologin. I en kort artikel från 2013 redovisar Elise Naumann sitt arbete med isotop- och DNA-analyser på tio individer från Flakstad, Lofoten i Norge. Åtminstone tre av dessa skall ha varit halshuggna och med hjälp av isotopanalyserna, kombinerat med DNA-analyser, har man kunnat spekulera kring huruvida dessa tre individer var trälarna eller inte. Det fanns uppenbara skillnader mellan de olika individerna och man kunde med hjälp av det analyserade DNA-materialet konstatera att individerna från Flakstad inte var besläktade. Också isotopanalyserna visade att de halshuggna individerna skiljde sig från de övriga då deras diet bestått till största del av fisk, vilket också är synligt hos andra lägre stående sociala grupper. De andra människorna i graven hade istället ätit en mer landbaserad föda, vilket skulle kunna tyda på att dessa människor stått högre i rang än de förstnämnda (Kildahl 2013).



Figur 9. Fjätter i järn från Svarta Jorden, Birka. Zachrisson 2014:81

Att hålla människor i träldom, i slaveri, är ett världsomspännande fenomen som har förekommit under hela vår förhistoria. I introduktionen till denna uppsats nämnde jag som hastigast de spår av

människooffer som förekom under Shangdynastin i Kina. Just Kina är nämligen ett väldigt bra exempel på en kultur där slaveri har varit utbrett och allmänt accepterat, nästintill standard. Ända fram tills grundandet av Folkrepubliken Kina (år 1949) så hade landet en av de största marknaderna för människohandel i hela världen. I många delar av landet, särskilt i södra Kina, var nästan varje hushåll på något vis påverkat av slavhandeln, direkt eller indirekt. Särskilt vanligt var handeln med barn, där extremt fattiga familjer sålde ett eller flera barn i hopp om att kunna föda resten av familjen för pengarna de tjänade på transaktionen (Watson 1980).

Bevis för att slaveri existerat återfinns i nästan alla forntida civilisationer, bland annat Egypten, Assyrien, Indien, Grekland, Romerska riket och det pre-Columbianska Amerika. Anledningen till slaveri i förhistorien var dock en annan än den vi ser senare i form av den transatlantiska slavhandeln. Istället kunde man förslavas på grund av en skuld eller ett brott, men också för att man föddes in i slaveri, blev övergiven som barn eller att man frihetsberövats av en fiende under ett krig (Harris 1999).

Denna senare variant skulle också kunna vara aktuell i detta sammanhang, ty nya undersökningar har gjorts på individer från bland annat Birka, Bollstanäs och Sigtuna, på vilka spår av tandmodifiering har hittats. I dessa fall har det handlat främst om horisontella och vertikala skårar i tänderna, vars djup verkar skilja sig från plats till plats. Anna Kjellström har skrivit en artikel om ämnet och hon förklarar att tandmodifieringen antingen kan vara oavsiktlig och eller avsiktlig. I de fall som tandmodifieringen är extra synlig kan det tolkas som om betydelsen av modifieringen har höjts inom det aktuella samhället, och att det skulle kunna vara en indikator på social status. Det föreslås bland annat att det skulle kunna signalera att bäraren är en ärofull man, en fruktad man, eller någon annans ägodel, en träl (Kjellström 2014). I fallet med t.ex. "Älgmannen" (se kap. 4) hade den offrade mannen modifierade tänder och likaså i Bollstanäs (se kap. 4). Båda dessa män var halshuggna och har tolkats som offrade. Har dessa mäns tandmodifiering då varit en symbol för deras träldom? Kan det snarare tolkas som att de var fria män, krigare, som hamnat i fångenskap och nu blivit en högt värderad gravgåva?

6. Lillmyr i Barlingbo

I början av mitt uppsatsskrivande blev jag varse Lillmyr i Barlingbo på Gotland. En plats av stort intresse för mig, då man på denna plats funnit både mänskliga kranium och vikingatida svärd deponerade i samma våtmark. Var detta den plats som bröt mönstret jag hitintills sett? Är inte alla vikingatida människooffer i gravar? Information om denna plats var svår att få tag på, ja, nästintill obefintlig, något som verkade ha att göra med fyndomständigheterna, som det verkade vara något lurrt med.

Lyckligtvis så blev jag introducerad för Christina Fredengren på Stockholms Arkeologiska Forskningslaboratorium, som av en slump själv satt och letade information om Lillmyr till sitt forskningsprojekt "Tidens Vatten". Det visade sig att hon precis hade gjort en kol 14 datering på kraniumen från Lillmyr, och till mitt förtret fick jag veta att dessa inte alls var samtida med de vikingatida svärderna och alltså inte kunde tolkas som vikingatida människooffer. Dateringen som gjordes på de mänskliga kvarlevorna placerade denna deposition i folkvandringstid (400-550 AD), medan de hästben som analyserats daterades till vendeltid (550-800 AD) (muntligen Christina Fredengren). Trots denna nya information så har jag valt att inkludera platsen i denna uppsats, särskilt som dessa depositioner ligger nära i tid till varandra och det faktum att här också finns vikingatida svärd deponerade.

Fyndplatsen som den är idag består av ett enda, stort, grönt fält. Vad som en gång har varit en myr är idag en åker som ligger i direkt anslutning till en större gård. En sökning i SHM's samlingar ger mig inventarienummer 12773. Dock finns anteckningar av O.V. Wennersten som i slutet av maj 1906 tillvaratog föremålen (SHM's samlingar). Året innan hade det vid en plöjning dykt upp ett antal föremål som enligt anteckningarna inte tillvaratogs av Wennersten, men ingen förklaring ges till vem som skulle ha gjort detta i hans ställe. De föremål som dök upp 1905, året innan Wennerstens utgrävning bestod av sex hopböjda tveeggade svärd från vikingatiden och fästet till ett sjunde, samt två trasiga, halvklotformiga sköldbucklor,

De föremål som Wennersten tillvaratog bestod av en klinga och två uddar av tveeggade svärd, delar av fler sköldbucklor, pilspetsar, en spjutspetsholk, ett remändbeslag (dessa två senare markerar Wennersten med ett frågetecken), en liten nit, ett av bleckstycken hopnitat fragment av järn, en guldfolierad glaspärla och en mängd kolbitar. Dessa fynd låg enligt Wennersten i nedre delen av den halvmetersdjupa torven, samt delvis ned i den underliggande snäckleran, på samma plats som

föremålen som hittades året innan. En bit från denna plats, mer precist är inte specificerat, fann man delar av två mänskliga kranium, samt åtskilliga ben av ett par hästar och tre får.

Från RAÄ's post i fornsök får jag RAÄ-nummer Barlingbo 16:1 och 16:2. 16:1 är fyndplats för en eldslagningssten. 16:2 tycks istället vara, enligt beskrivningen, en del av ett bakhuvud 0,12x0,10 m. Beskrivningen fortsätter med följande: "*Funnet i "Lillmyr" omkring 1935. Används nu som förvaringsplats för synålar. Tradition enligt Alfred Svensson, Henriksdal.*" Om detta är samma fyndplats som den Wennersten undersökte framkommer inte, men detta fynd gjordes uppenbarligen senare, fastän den också bestod av mänskliga kvarlevor.



Figur 10. Karta över fyndplatsen, markerad med en cirkel. RAÄ Barlingbo 16:1 och 16:2. RAÄ Fornsök.

Alfred Svensson (född 1892) tycks ha varit ägare till en av gårdarna i Henriksdal (www.gutarforr.tingstade.com), troligtvis den som ligger just intill fyndplatsen, även om detta inte framgår. Ej heller framgår det vart dessa fynd tog vägen, eller vad som menas med "... används nu

som förvaringsplats för synålar". Kanske finns de kvar på gården?

Även om denna plats inte är aktuell för att besvara denna uppsats frågeställningar så är det en mycket intressant och något mystisk plats. Här verkar både människor och föremål ha offerats, men det är våtmarksoffer, vilket skiljer sig från de jordoffer som vi ser under vikingatid. Troligtvis kan man antaga att platsen har varit i bruk under en längre period, något som skulle kunna förklara de olika dateringarna. Var det så att människooffer tidigare enbart skedde i våtmarker, liksom mossliken i Danmark, men att det med tiden skedde en förändring? Deponeringar av föremål i våtmarker under vikingatid är ett välkänt fenomen men det finns än så länge inga konkreta bevis som pekar på att detta också skulle gälla människooffer. En teori skulle kunna vara att innebörden av ett människooffer har förändrats med tiden. Att det under vikingatid blir en gravgåva menad att följa sin ägare i döden, i kontrast till hur det varit tidigare, där ett människooffer hade en mer religiös mening, där offret blir givet åt gudarna (jämför med mossliken). Om man under vikingatid inte begraver i våtmarker så är den logiska slutsatsen att man heller inte lägger den dödes gravgåvor i våtmarker.

7. Slutsats

Det kan konstateras, efter den överblick som jag här gjort, att människooffer i samband med begravningar faktiskt förekommit under vår förhistoria och att det helt tydligt finns klara exempel på detta. Jag skulle dock inte vilja påstå att det har varit vanligt, utan snarare något som varit reserverat för samhällets övre skikt. Att det skedde i jordgravar tycker jag mig med detta material ha kunnat konstatera. Ibland skedde detta i en brandgrav och ibland i en skelettgrav, men när det kommer till de offrade individerna så tycks det som om de väldigt sällan blivit kremerade. Det stora material med skelettgravar, istället för de sedvanliga brandgravar som man annars ser under järnåldern, är talande för den tidsålder som dessa befinner sig i, och förändringen som långsamt sker i skiftet mellan vikingatid och tidigmedeltid. Kanske kan man också tänka sig att det finns ett väldigt stort mörkertal av människooffer i brandgravar, då dessa inte är lika synliga som de i jordgravar där det fortfarande går att se spår efter t.ex. halshuggning eller bundna händer.

Ytterligare en slutsats som bör dras efter jämförelsen med Lillmyr och Levänluhta är den om våtmarker och de skillnader som tycks gälla mellan Finland och övriga Skandinavien. För det första så kan Levänluhta inte jämföras med våra vikingatida människooffer då det är uppenbart att det handlar om två helt skilda kulturer och seder, och för det andra så tillhör människorna i Levänluhta en tidsålder som infaller före vikingatid. Detta ser vi också i fallet med Lillmyr, där de deponerade människorna får en mycket tidigare datering än de svärd som också återfanns på platsen.

Vad vi dock kan säga om dessa två platser är att de är samstämmiga i sin datering och att det i båda fallen handlar om mänskliga depositioner i våtmarker. Skulle vi kunna tolka detta som ett skifte inte enbart i tid, utan också i rituellt bruk? Det verkar onekligen som om innebörden av ett människooffer förändras under denna tid och att det som en gång varit ett offer till gudarna under vikingatid blir en gravgåva. En av de mest välkända teorierna som kan kopplas till detta formulerades 1991 av Charlotte Fabech, vilken menade att våtmarksoffer hör hemma främst i romersk järnålder, men upphör omkring år 500 A.D då seden tas över av den framväxande eliten och flyttar in i dess hallar. Denna mer individuella kult utvecklades sedan till att bara omfatta föremål av ädelmetall och förlades slutligen till den kristna kyrkan. Lotte Hedeager visar dock på att depositioner av vapen och värdeföremål i våtmarker fortsätter även senare. Enligt Hedeager sker förflyttningen från våtmark till bebyggelse snarare på 1000-talet (Monikander 2010), vilket skulle stämma bra överens med dateringen på de svärd som återfanns i Lillmyr.

8. Sammanfattning.

I denna uppsats har jag undersökt ett antal gravar i Skandinavien som har innehållit ett eller flera människoffer daterade till vikingatid. Med hjälp av dessa olika exempel har jag försökt svara på frågan om hur vanligt detta fenomen var och om alla vikingatida människooffer har skett i gravar. För att bättre förstå traditionen med människoffer, men också andra typer av deponeringar, har jag också använt mig av platsen Lillmyr på Gotland, vilken fram tills nyligen daterats till vikingatid, och Levänluhta i Finland som daterats till Vendeltid. Utöver detta har jag också framställt en kort överblick över de mosslik som återfinns i Danmark, vilka dateras till den förromerska järnåldern. De olika dateringarna på dessa jämförande platser och fenomen har givit ett perspektiv som sträcker sig längre bakåt i tiden, med vilket vi bättre kan förstå vår aktuella tidsepok.

I sökandet efter vikingatida människoffer har jag kunnat konstatera att samtliga av dessa jag funnit har varit i anslutning till en gravlagd person. I de allra flesta fall har dessa människor tolkats som trälar som begravts tillsammans med en person av högre status, likt en gravgåva.

Med hjälp av mossliken, Lillmyr och Levänluhta har jag också kunnat ana en förändring över tid, där offergåvor, mänskliga såsom icke-mänskliga, övergår från våtmarker till gravar, och att det som en gång varit reserverat för gudarna också börjar ges till den enskilda individen. Vad som dock verkar vara fallet är att dessa "gravgåvor" enbart ges till de människor som tillhör samhällets elit, men eftersom så många gravar under järnålder är brandgravar så kan man tänka sig att mörkertalet är stort.

9. Litteraturlista

Aidan Cockburn T., Cockburn, E. & Reyman, T.A. 1998. *Mummies, Disease and Ancient Cultures*. Cambridge University Press, UK.

Androschuck, Fedir. 2005. En man i Osebergsgraven? *Fornvännen* 2005. Stockholm.

Arbman, H. 1943 resp. 1940. *Birka I. Die Gräber*. Text. Tafeln. Stockholm.

Aspelin, J.R. 1892. Brev från J.R. Aspelin till K. Hällstén, 17 Mars 1892.

Bennike, Pia. 1999. The Early Neolithic Danish bog finds: a strange group of people! *Bog Bodies, Sacred Sites and Wetland Archaeology*. Exeter.

Brøgger, A.W. 1919. Osebergdronningen. *Nordisk tidskrift för vetenskap, konst och industri*. Stockholm.

Christensen, T. 1981. Gerdrup-graven, ROMU II. *Årsskrift fra Roskilde Museum*.

Engdahl, Kerstin. 1990. *Människooffer i gravar i Skandinavien under yngre järnålder*. Stockholm.

Formisto, Tarja. 1993. *An Osteological analysis of human and animal bones from Levänluhta*. Stockholm.

Glob, P.V. 1965. *Mossarnas folk*. Stockholm.

Harris, W. V. 1999. Demography, Geography and the Sources of Roman Slaves. *The Journal of Roman Studies* 89. Cambridge.

Hemmendorff, Ove. 1984. Människooffer: ett inslag i järnålderns gravritualer, belyst av ett fynd i Bollstanäs, Uppland. *Fornvännen* 79. Stockholm.

Holmquist, Lena. 1990. ”Älgmannen” från Birka: presentation av en nyligen undersökt krigargrav med människooffer. *Fornvännen* 85. Stockholm.

Iversen, T. 1997. *Trelledommen. Norsk slaveri i middelalderen*. Historisk institutt. Skrifter 1. Bergen: Universitetet i Bergen.

Kildahl, Mari. 2013. *Double graves with headless slaves*. University of Oslo.

Kjellström, Anna. 2014. Spatial and temporal trends in new cases of men with modified teeth from Sweden. *European Journal of Archaeology* 17.

Monikander, Anne. 2010. *Våld och vatten – våtmarkskult vid Skedemosse under järnåldern*. Stockholm.

Myrdal, J. 2013. *Boskapsskötseln under medeltiden. En källpluralisk studie*. Nordiska museets handlingar 139. Stockholm: Nordiska museet.

Ohlmarks, Åke. 1994. *Fornnordiskt lexikon*. Stockholm.

Philblad, Kristina. 2009. *Mossens hemlighet*. Institutionen for akreologi och antikens historia. Lunds Universitet.

Risheim, Lina. 2012. *Halshuggna vs. Magbegravda*. Kalmar.

Roberts, C. & Manchester, K. 2010. *The Archaeology of Disease*. 3rd ed. Cornell University Press, New York.

Rosengren, Theresia. 2011. *Kvinnan, staven och graven*. Stockholm.

Ross, Anne & Robins, Don. 1989. *Druidens död*. Uddevalla.

Scarre, Chris. 2005. *The Human Past*. London.

Schetelig, Haakon. 1910. Traces of the Custom of “Suttee” in Norway during the Viking Age. *Saga*

Book of the Viking Club. London.

Skaarup, Jørgen. 1989. Dobbeltgrave. *Skalk*, 1989: 1. Århus.

Sunding, Emelie. 2009. *Mosslikens vara eller inte vara*. Kalmar.

Svenberg, Emanuel. 1984. *Historien om Hamburgstiftet och dess biskopar*. Stockholm.

Tacitus, C. 1929. *Germania*. Red: Persson, P. Uppsala.

Watson, James L. 1980. *Asian and African Systems of Slavery*. Berkeley: University of California Press.

Wessman, Anna. 2009. *Levänlulta – A place of punishment, sacrifice or just a common cemetery?* Helsinki.

Zachrisson, Torun. 20??. *Trälar fanns – att synliggöra ofria 550-1200 e.Kr. i Sverige*. Stockholm.

Digitala källor.

SHM: <http://kulturarvsdata.se/shm/site/html/23300>

RAÄ: <http://kulturarvsdata.se/raa/fmi/html/10089900160002>

Gutar För: <http://gutarforr.tingstade.com/index.php/gotlandska-skyttar-1944/21-barlingbo/6146-svensson-alfred-hemmansagare>

Övriga källor.

Christina Fredengren. Arkeologiska Forskningslaboratoriet, Stockholms universitet.



Stockholms
universitet