



Grønlands nationale turismestrategi 2021-2023





Grønlands nationale turismestrategi 2021-2023

Naalakkersuisut
Departementet for Erhverv
Tel +299 34 50 00
www.businessingreenland.gl
www.naalakkersuisut.gl
Postboks 1601
3900 Nuuk
Kalaallit Nunaat
Grønland

Journalistisk bearbejdelse: FreelanceFyn

Layout og produktion:
ProGrafisk ApS

Indholdsfortegnelse

1	Forord	4
2	Koordineret og regional turismeindsats	6
3	Fakta om turismeudviklingen	10
3.1.	Flypassagerer	10
3.2.	Hotellovernatninger og antal af hotelværelser	11
3.3.	Krydstogtpassagerer	12
3.4.	Covid-19 og påvirkningen af turismesektoren	16
4	Strategiske prioriteringer (2021-2023)	17
4.1.	Gør Grønland klar til turisterne	17
4.2.	Uddannelse og opkvalificering	24
4.3.	Oplevelser og seværdigheder	28



1. Forord

Fællesnævneren for alle initiativer i nærværende turismestrategi er, at være optimalt forberedt, når de kommende nye lufthavne er på plads ultimo 2023. Vi skal derfor sikre, at de nye lufthavne i samspil med de allerede eksisterende landingsbaner og infrastruktur skaber de bedste rammer for turistudviklingen.

Særligt tre indsats er afgørende:

1. At få modtageapparatet på plads
2. Turisterne skal have flere unikke oplevelser
3. Flere uddannede inden for turisme

Globalt set er turismesektoren et af de mest hurtigvoksende erhverv med store vækstrater. Naalakkersuisuts forventning er, at det samme vil ske i Grønland, når de nye lufthavne er på plads ultimo 2023, og vi kobler dem godt sammen med den eksisterende infrastruktur. Det kræver, at vi gør vores forarbejde ordentligt, så vi i fællesskab får indfriet de store forventninger.

Allerede i dag bidrager turismesektoren med vækst og arbejdspladser. I 2019 bidrog de udenlandske turister i Grønland alene med 414 millioner kroner til vores fælles økonomi. Derudover blev der skabt 725 arbejdspladser, som følge af direkte og afledte beskæftigelsesvirkninger.¹ Det er et tal, som Naalakkersuisut forventer, vil blive væsentlig større, når lavere billetpriser, kortere rejsetid om få år bliver en realitet.

Med turismestrategien »Turismeudvikling i Grønland – Hvad skal der til?« (2016-2020) satte Naalakkersuisut fokus på rammebetingelserne for turismesektoren. Mange af anbefalingerne fra strategien er gennemført og implementeret. Af selv samme årsag er der behov for at justere kursen med en ny turismestrategi.

Med »Grønlands nationale turismestrategi 2021-2023« glæder Naalakkersuisut sig til at udbygge det spor, som den forrige strategi byggede på – nemlig modtageapparatet og forbedrede oplevelser for turisterne.

Med udgangspunkt heri er der 10 anbefalinger i den nye strategi, som skal styrke og forbedre turismeerhvervet. Det er lige fra vores uddannelsessystem og hoteller, til havne og nationale seværdigheder.

Hvis vi løfter i flok, er Naalakkersuisut ikke i tvivl om, at vi nok skal nå at indfri vores ambition om at udvikle vores land til at være en turistnation i arktisk topklasse. Det vil betyde en masse nye arbejdspladser – og skabe en økonomisk udvikling, der gør, at turismesektoren vil blive en dominerende faktor i vores økonomi. En drøm, vi har arbejdet henimod i mange år. Nu nærmer vi os målet.

Lad os gå i gang – i fællesskab.

God læselyst.
Naalakkersuisut

VISION

Naalakkersuisuts **VISION** er, at turismen vil udgøre en af de bærende erhvervssektorer for landet, og bidrage betydeligt til skabelse af nye arbejdspladser og forbedring af den grønlandske samfundsøkonomi.

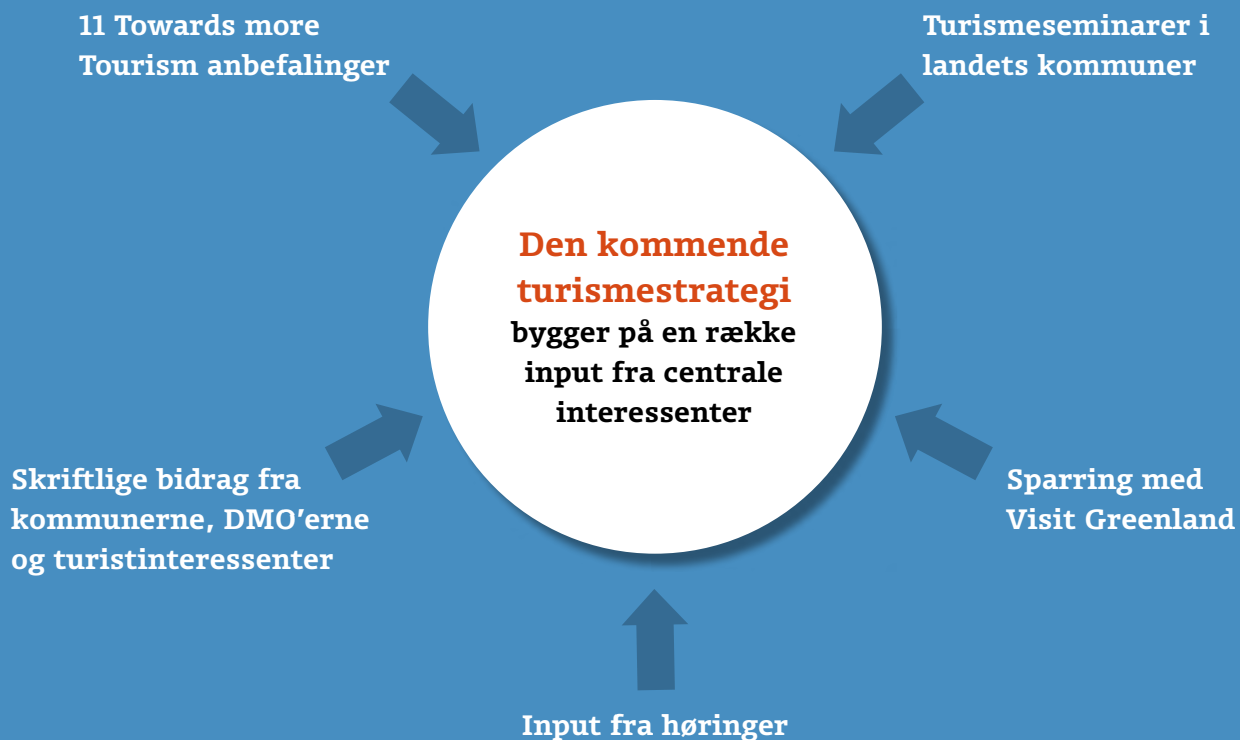
MISSION

Naalakkersuisuts **MISSION** er, at sikre en bæredygtig turismeudvikling og optimale rammebetingelser for turisthvervet, så det kan udvikle sig og skabe værdi for samfundet, i et tæt og koordinerende samspil mellem det private erhvervsliv, regionerne og det offentlige.

¹ Dette er et opdateret skøn fra 2019, baseret på Transportkommissionens betænkninger fra 2011, som gør brug af en indkomstmultiplikator i relation til væksten i antallet af turister. Således vurderede kommissionen, at for hver krone, som turisterne bruger, bortset fra transportudgifter, medfører det en ekstraindkomststigning på 0,50 kr. (Transportkommissionen 2011: 24ff).



2. Koordineret og regional turismeindsats



Input til Grønlands turismestrategi 2021-2023 bygger på dialog med landets kommuner og regionale aktører. De regionale bidrag er dels fremkommet på turismeseminarer, afholdt i forskellige byer i Grønland, og dels ved skriftlige input fra kommunerne og destinationsorganisationer (DMO'ere).

Ud over de regionale bidrag til strategien, har turismeerhvervet i Grønland bidraget med deres egne anbefalinger til en kommende udvikling af turismen i Grønland. Det skete ved Visit Greenlands konference i 2018 »Towards More Tourism« (TMT). Her blev aktørerne internt enige om, at fokusere på nye netværk og vidensdeling. Desuden blev der formuleret 11 anbefalinger, i forhold til den videre udvikling af turismen i Grønland.

Anbefalingerne er en god rettesnor for turismeerhvervets ønsker for udviklingen, som Naalakkersu-

isuts nærværende strategi dermed har taget udgangspunkt i.

11 *Towards More Tourism (TMT)* anbefalinger:

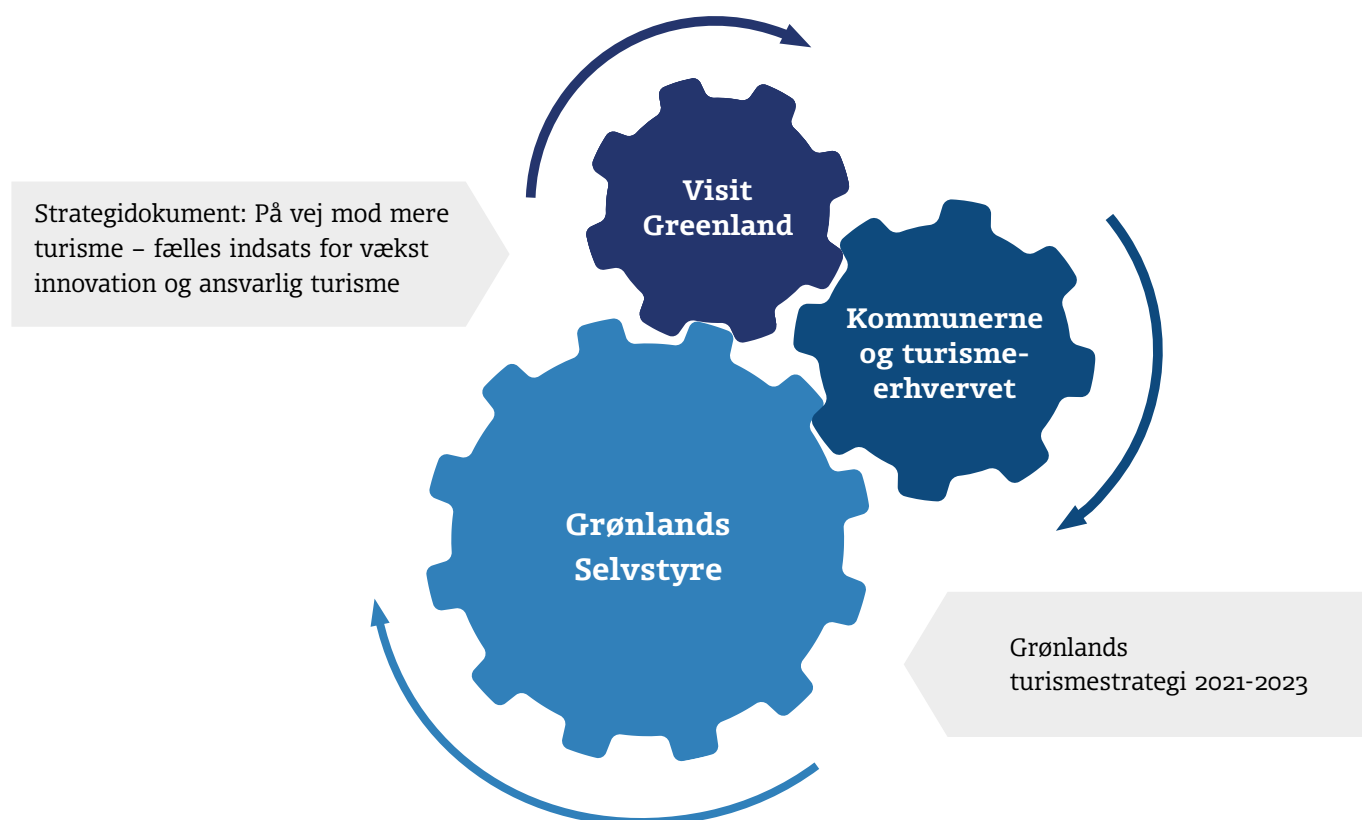
1. Turismeerhvervet anbefaler, at der udvikles stærke, sammenhængende turismestrategier på nationalt og regionalt niveau. Det vil øge Grønlands konkurrenceevne som turismedestination
2. Der skal arbejdes struktureret og kontinuerligt på udvikling af helårsturisme, med udgangspunkt i de forskellige regioner
3. Rammevilkår skal gennemgås regelmæssigt med aktørerne, og på tværs af ressortområder for positiv tilpasning
4. Bæredygtighed skal være en integreret del af kompetence- og erhvervsudviklingen. Eksempelvis gennem undervisning på folkeskol niveau og under videreuddannelse
5. Der skal fra nationalt hold sikres et certificeringssystem for kvalitet, sikkerhed og miljø, der passer til en grønlandsk kontekst
6. Smidigere adgang til nødvendig og kompetent arbejdskraft for turismeerhvervet via lovgivning
7. Ved øget fokus på udvikling af turismesektoren, skal de nødvendige midler følge med til uddannelse- og kompetenceudvikling
8. I den offentlige infrastrukturplanlægning skal der indtænkes løsninger, der tilgodeser såvel lokalbefolkning som turister
9. Etablering af et nationalt netværk, som sikrer bedre og stærkere samarbejde på tværs af regionerne om udvikling af digitale services til turister, fx websites og apps
10. Kommunerne skal styrke den regionale organisation og den regionale turismestrategi
11. Det er nødvendigt at kommunikere, uddanne og engagere lokalbefolkningen i værdien af turisme. Det anbefales, at dette bliver en prioriteret indsats i de nationale og regionale turismestrategier



For at styrke turismeindsatsen i Grønland, ønsker Naalakkersuisut at realisere strategien i dialog og tæt koordination med kommunerne, turismeerhvervet og

Visit Greenland. Dette vil sikre en stærk sammenhængende turismeindsats for hele Grønland.

■ **Figur 1 – Koordineret national turismeindsats mellem Grønlands Selvstyre, Visit Greenland samt regionerne og turismeerhvervet**



NATIONAL BÆREDYGTIG TURISMEINDSATS

Naalakkersuisut gennemfører den offentlige turismeindsats med Visit Greenland, som den primære operatør.

Naalakkersuisut har med nærværende strategi det overordnede ansvar for, at strategiens fokuspunkter med forberedelse af vores turistdestinationer, modtagefaciliteter og uddannelse og opkvalificering er realiseret, når de nye landingsbaner står klar.

Visit Greenlands overordnede arbejdsområde er at omsætte strategien til praksis og stå for markedsføring af Grønland som turistdestination. Blandt Visit Greenlands mange opgaver prioriterer Visit Greenland nedenstående fire *must-win* fokusområder i strategiperioden:

1. Øge efterspørgslen fra adventure turister
2. Turisme hele året rundt i hele Grønland
3. Vidensdeling og kompetenceløft
4. Fremme gunstige rammebetingelser



3. Fakta om turismeudviklingen

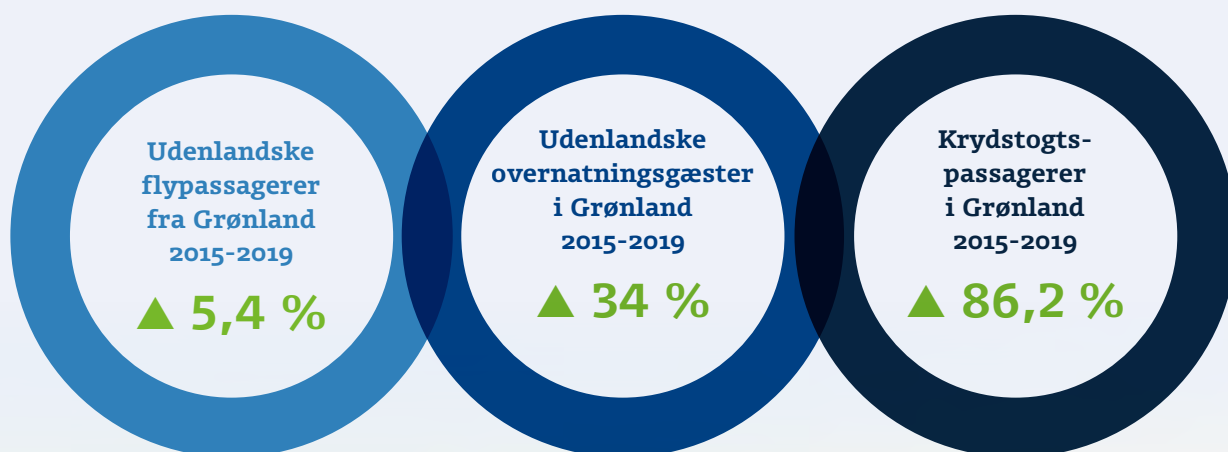
Afsnittet om »Fakta om turismeudviklingen« beskriver en udvikling, som Grønland har gennemgået i de seneste år. Det drejer sig om udviklingen i antallet af flypassagerer, krydstogtturister og hotelovernatninger. De har været positive på en række centrale parametre, men omvendt er der nogle barrierer, der begrænser mulighederne for øget vækst. Det drejer sig f.eks. om høje flybilletterpriser for at komme til bestemte destinationer, og den beskedne kapacitet af overnatningsfaciliteter i Grønland. Afsnittet slutter med en kort opsummering af Covid-19s påvirkning af turismesektoren i Grønland.

3.1. Flypassagerer

Væksten af udenlandske flypassagerer i perioden fra 2015 til 2019 har været beskedne. Stigningen har været fra 57.531 til 60.626 rejsende,² svarende til en fremgang på 3.095 flere passagerer eller i procent, en stigning på 5,4 %.

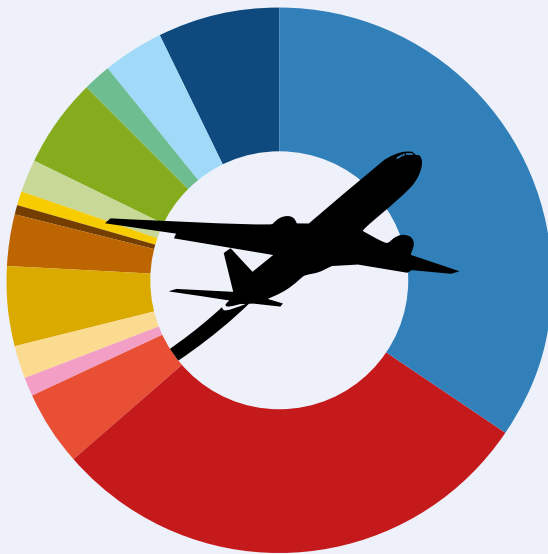
Ifølge figur 3 udgør Danmark (udover Grønland) det største enkeltmarked med knap 29 % af det samlede antal flypassagerer i 2019, dernæst Tyskland som er det næststørste enkeltmarked, med knap 5 %. De lande, hvor der har været de mest markante stigninger i nævnte periode, er Frankrig og Storbritannien. De to lande er vokset med henholdsvis 78 % og 55 %.

■ **Figur 2. Turismeudviklingen 2015-2019 på udvalgte områder**



■ **Figur 3. Antal af flypassagerer, der rejser fra Grønland 2019 fordelt på bopælsland**

(Kilde: Grønlands Statistik).



■ Grønland	32.117
■ Danmark	26.879
■ Resten af Europa	4.248
■ Island	974
■ Norge og Sverige	1.891
■ Tyskland	4.450
■ Frankrig	2.749
■ Italien	509
■ Spanien	820
■ Storbritannien	1.633
■ USA og Canada	4.950
■ Kina, Japan og Taiwan	1.692
■ Øvrige lande	3.191
■ Uoplyst	6.640

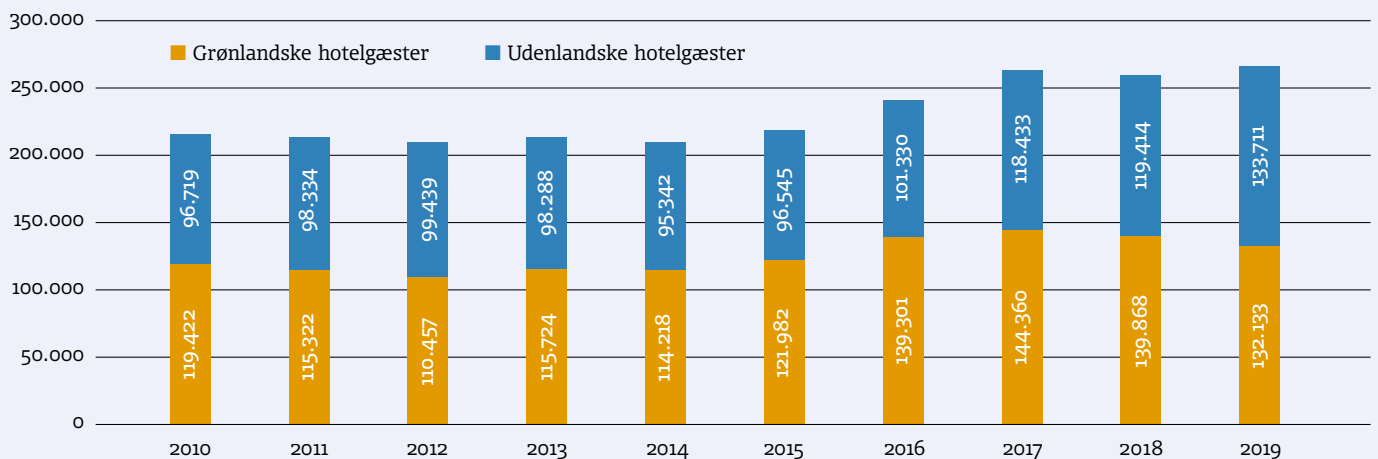
Uden for Europa er blandt andet USA og Canada voksende markeder. Samlet udgjorde amerikanere og canadiere over 5 % af alle tilrejsende flypassagerer i 2019, og overgik dermed tyskerne i antal. Asien har gennem flere år været et eftertragtet marked med høje vækstpotentialer. Særlig Kina har været et marked af stor interesse. I perioden 2015 til 2019 er antallet af kinesiske flypassagerer steget med 11,5 %. Væksten på det asiatiske marked kan blandt andet tilskrives de senere års øgede markedsføring i Asien.³

3.2. Hotelovernatninger og antal af hotelværelser

Udviklingen i antallet af hotelgæster fra udlandet, i perioden fra 2015 til 2019, har været positiv. Sammenlagt har der været 37.160 flere udenlandske overnatninger i 2019 end i 2015. Det er en stigning på knap 28 %. Stigningen har i samme tidsperiode været mere beskedent for de indenlandske overnatninger, hvor der er blevet foretaget 10.151 flere overnatninger, som svarer til en vækst på 7,7 %. I løbet af perioden kan det noteres, at der faktisk har været et mindre fald i antallet af indenlandske overnatninger på lidt over 12.000, fra 2017 til 2019. Derudover har det gennemsnitlige antal overnatninger per gæst i 2019 været på 2,53 overnatninger.

■ **Figur 4. Antal hotelovernatninger i Grønland 2010-2019**

(Kilde: Grønlands Statistik)



3 Grønlands Statistik

Ud over de registrerede overnatningsmuligheder i form af hoteller, findes der også en række private overnatningssteder, eksempelvis Airbnb. I øjeblikket er der ikke tilstrækkelig med data til at belyse omfanget af disse private overnatningsmuligheder.

Antallet af hotelværelser og hotellernes belægningsgrad

Det positive er, at de grønlandske hoteller har været benyttet hyppigere end tidligere i perioden fra 2015 til 2019. Belægningsgraden⁴ er således steget fra 35 % i 2015 til 42 % i 2019.

Anskuer man belægningsgraden regionalt, er der dels store udsving i løbet af året i de enkelte kommuner, og dels store forskelle kommunerne imellem, se figur 5.

Der er særligt to tendenser, der skiller sig ud. I Ilulissat var den gennemsnitlige belægning i juli 2019 på 92%, hvorimod den gennemsnitlige belægning regnet over hele året var på 57,6%, altså en del lavere. Særligt den høje belægningsgrad i juli måned indikerer, at antallet af hotelværelser i Ilulissat ikke er tilstrækkelige.

For hele landet – på nær Kommuneqarfik Sermersooq Vest – er højsæsonen, målt på belægningsgrad, typisk juli/august. Den angivelige forklaring på, at Kommuneqarfik Sermersooq Vest skiller sig ud, er, at Nuuk ikke er

en typisk turistby i klassisk forstand, som for eksempel Ilulissat. Dernæst er der blandt Nuuks mange overnatende gæster en del forretningsrejsende, og personer med relation til det politiske system.

3.3. Krydstogtpassagerer

Udenlandske krydstogtpassagerer har taget Grønland til sig. I 2015 besøgte i alt 25.049 krydstogsturister Grønland – og i 2019 steg tallet til 46.633. Det er en stigning på 86 %.

En stor del af forklaringen på den store stigning er, at krydstogtsafgifterne blev sænket i 2016, hvorefter den årlige passagervækst fra 2016 til 2019 har været på lidt over 13 %. Det er en udvikling, der viser, at der både er en stor interesse, samt et stort potentiale for krydstogturisme i Grønland.

Krydstogtpassagererne kommer fra et bredt udsnit af verdens lande. I 2019 er der registreret krydstogtpassagerer fra 35 lande. Langt størstedelen af passagerne, nemlig 80 procent, kom fra seks lande, hvoraf over halvdelen kom fra Tyskland og USA.

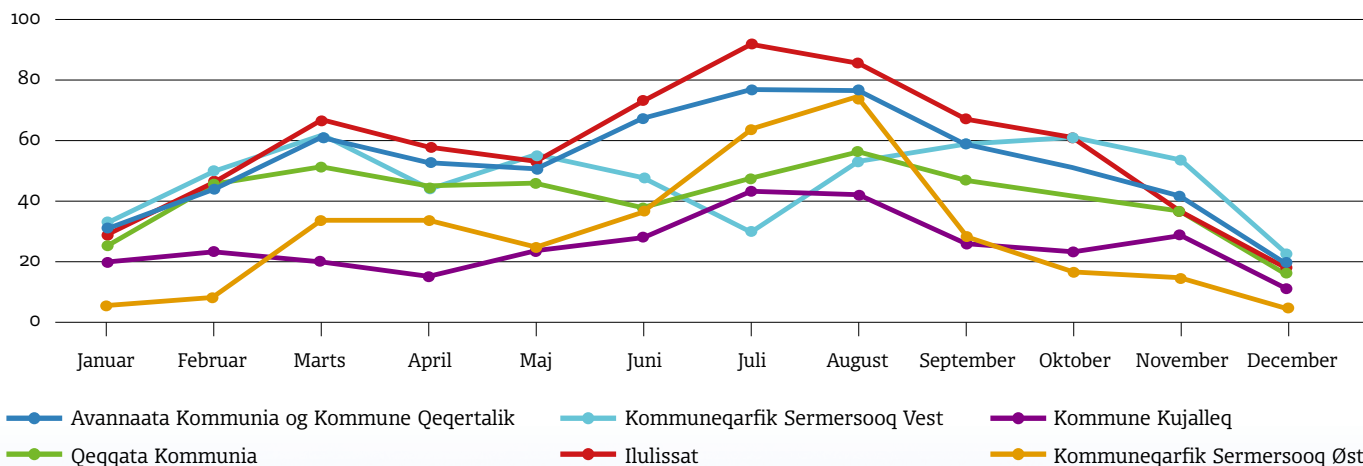
I 2019 toppede Qaqortoq listen over grønlandske havne, der har modtaget flest passagerer, efterfulgt af Nuuk, Ilulissat, Nanortalik og Sisimiut.

⁴ Belægningsgraden er udlejede værelser divideret med samlede antal værelser.



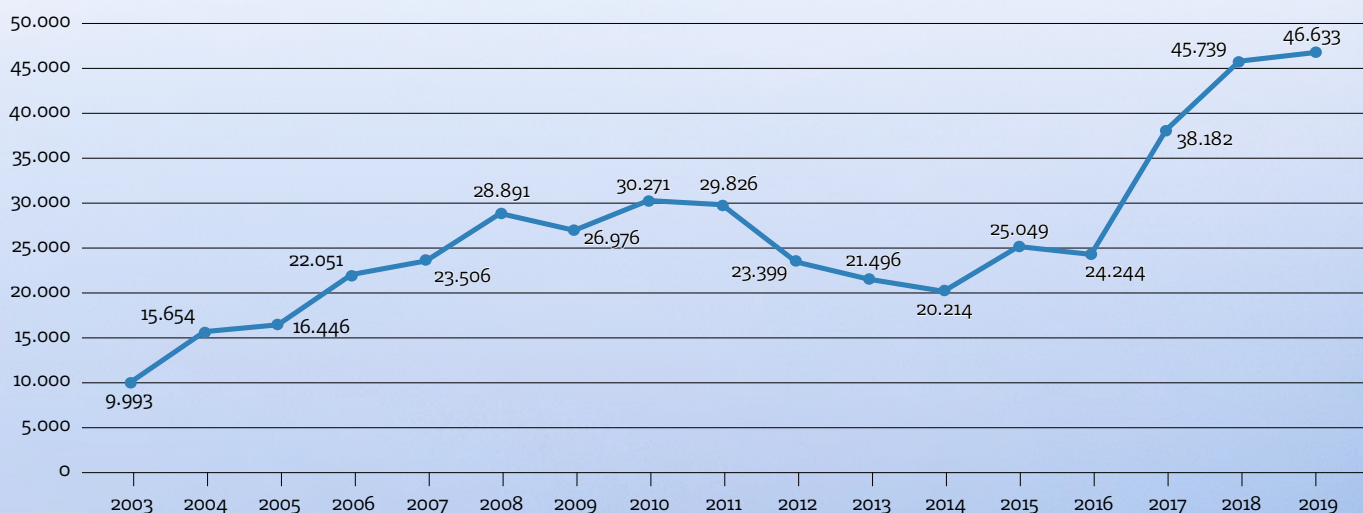
Figur 5. Belægningsgrad pr. region 2019

(Kilde: Grønlands Statistik)



Figur 6. Antal krydstogtpassagerer i Grønland 2003-2019

(Kilde: Grønlands statistik)



■ **Figur 7. Antal krydstogtpassagerer fordelt på havne i 2019**

(Kilde: Grønlands Statistik)





FRAM

5

3.4. Covid-19 og påvirkningen af turismesektoren

Turismesektoren i Grønland har været hårdt ramt af Covid-19 situationen. Pandemien har medført en stor nedgang i omsætningen for en række turistvirksomheder og dertil knyttede erhverv. Konsekvenserne forventes også at række ind i 2021 og i de efterfølgende år.

Foranlediget af Covid-19 situationen, har Naalakkersuisut i løbet af 2020 introduceret en række hjælpepakker, der har til formål at støtte flere erhvervssektorer. Fokus har i den forbindelse været på turismeerhvervet, særligt virksomheder inden for hotel-, restaurations- og visse serviceerhverv.

Da Covid-19 situationen har lagt en dæmper på aktivitetsniveauet inden for turismesektoren i bred forstand i 2020, og angiveligt i årene frem, skal nærværende strategis initiativer og anbefalinger også anskues i dette lys. Det kan muligvis betyde, at visse anbefalinger ikke kan

gennemføres inden for tidsrammen. Derudover må det forventes, at tiltag, der involverer private investeringer, vil være udfordret i årene frem, idet mange private turistoperatørers økonomi vil være påvirket i de kommende år grundet Covid-19.

Staycation-kampagne »Nunarput nuan

Covid-19 situationen har også medført nye tiltag for turismen i Grønland. Et eksempel er den nationale kampagne for ferie i eget land, Nunarput Nuan. Kampagnen blev startet af Visit Greenland på baggrund af Covid-19 situationen, og dens påvirkning på den lokale turismeindustri. Kampagnens formål er at inspirere lokale borgere til at rejse i og opleve deres eget land, og samtidigt hjælpe turismeindustrien med at overleve og blive mere bæredygtig på længere sigt.

(Kilde: nunarputnuan.gl)



4. Strategiske prioriteringer (2021-2023)

Naalakkersuisut har tidligere igangsat arbejdet med etablering af nye og forbedrede landingsbaner i Grønland. Den forbedrede infrastruktur skal sikre flere turister til landet. For at stå bedst muligt rustet, når de første af de nye lufthavne står klar ultimo 2023, ønsker Naalakkersuisut med denne turismestrategi at sikre rammerne, så Grønland er klar, når der kommer et øget antal turister.

Naalakkersuisut ønsker at gøre turistdestinationerne klar på den bedst mulige måde. Det samme gælder for modtageapparatet. Derudover ønsker Naalakkersuisut, at vores naturskønne seværdigheder bliver forbedret, så turisternes oplevelser bliver endnu bedre. Til sidst – og ikke mindst: Turistsektoren i Grønland skal være klædt bedre på med fokus på uddannelsesmæssige tiltag.

Behovet for relevant lovgivning og vilkår for turismesektoren, herunder visumregler og adgang for kompetent arbejdskraft, vil derudover løbende blive vurderet for at understøtte udviklingen bedst muligt. Tiltagene i denne strategi skal ligeledes ske inden for en bæredygtig ramme.

De tre strategiske prioriteringer understøttes af 10 konkrete anbefalinger. Der vil være tilknyttet tre anbefalinger til forbedring af turistdestinationer, tre anbefalinger til turismeuddannelser og fire anbefalinger til nye og spændende oplevelser.

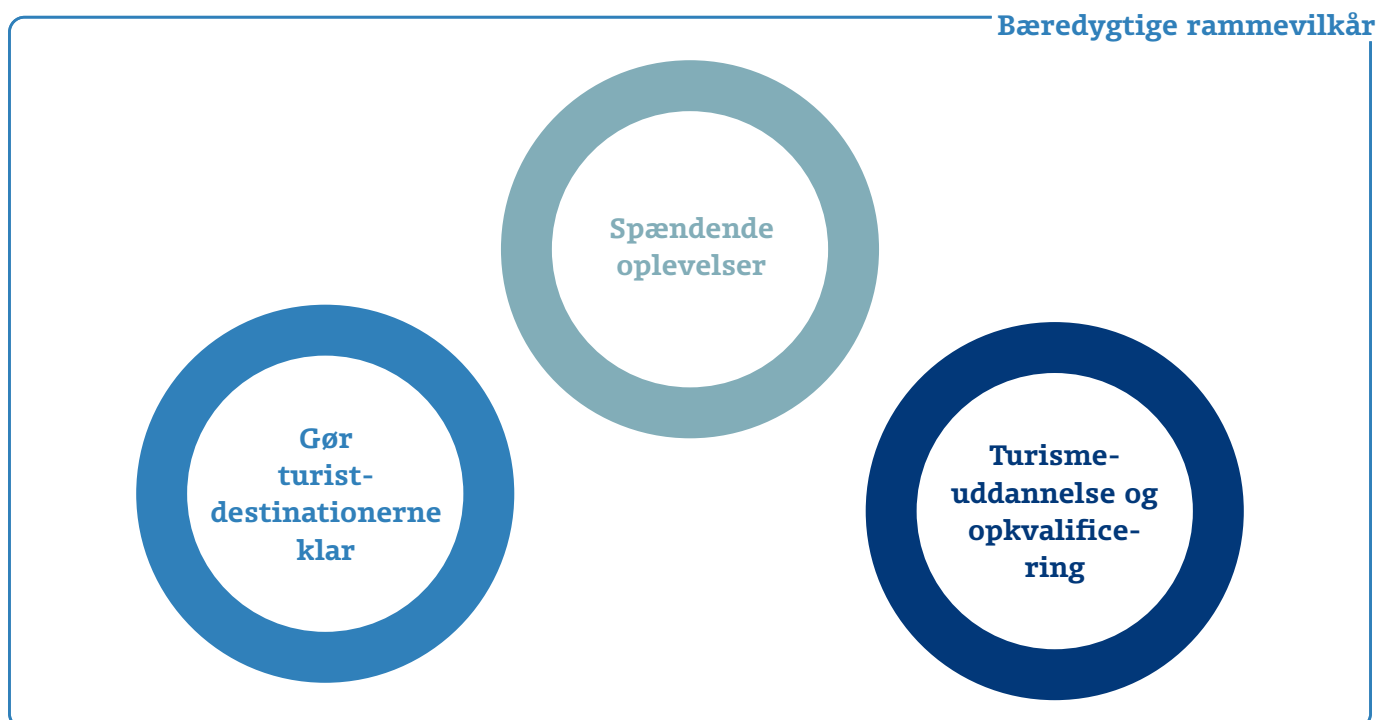
4.1. Gør Grønland klar til turisterne

Anbefaling 1: Optimering af destinationer og modtageapparat

Kommende lufthavne

Kalaallit Airport A/S (KAIR) arbejder på at få landingsbanerne i Ilulissat og Nuuk forlænget – og på etablering af en ny lufthavn i Qaqortoq. Den første lufthavn forventes at blive åbnet i 2023, hvor Naalakkersuisut på sigt forventer væsentligt flere turister, end vi har i dag. Det skyldes blandt andet, at billetpriserne bliver lavere, og der vil være mulighed for kortere flyrejse fra udlandet direkte til de ønskede destinationer. Derfor skal de kommende år bruges på at forberede landets turistsek-

■ **Figur 8. De tre strategiske hovedprioriteringer i turismestrategien.**





tor i bred forstand, så det store turismepotentiale bliver indfriet. Samtidig skal de nye landingsbaner ses i en sammenhæng med de allerede eksisterende landingsbaner og anden infrastruktur, så turisterne kommer rundt i hele landet.

Da antallet af turister vil stige med de kommende landingsbaner, er det vigtigt, at KAIR arbejder på at få koordineret deres arbejde med de relevante aktører inden for turismeerhvervet, så eventuelle udfordringer kan elimineres eller begrænses. Eksemplerne kunne være for mange passagerer i perioder med stor spidsbelastning, adgangsforhold for både bus, biler og taxaer, samt alle de serviceydelser, der skal være i afgang- og ankomstråderne i en moderne lufthavn. Disse forhold skal tænkes ind i byernes øvrige faciliteter, destinationer og fremadrettede planer.

Investering i overnatningsfaciliteter

Parallelt med byggeaktiviteterne i forbindelse med for-

bedrede lufthavne, er hotelbranchen også i gang med at udvide antallet af overnatningsfaciliteter, så kapaciteten af værelser afspejler efterspørgslen, når landingsbanerne er klar. Alene i de seneste år er der gennemført en række hoteludvidelser i flere grønlandske byer.

For at fremme erhvervet generelt i Grønland, har Naalakkersuisut og den danske regering indgået en aftale om kapitalindskud og etablering af en erhvervspulje i regi af Greenland Venture og Vækstfonden, til en samlet værdi af 220 mio. kr.⁵ Senest har pensionsfonden SISA skudt yderligere 100 mio. kr. i puljen. Midlerne fra puljen vil blandt andet kunne bruges til at fremme turistinvesteringer herunder hotelbyggeri.

Krydstogtturisme

Krydstogtturismen har de senere år haft vind i sejlene i Grønland. Som led i turismestrategien »Turismeudvikling i Grønland – hvad skal der til?« sænkede Naalakkersuisut krydstogtafgifterne i 2016. Et tiltag, der årene

⁵ www.naalakkersuisut.gl



efter medførte en markant stigning i antallet af krydstogtturister.

På trods af covid-19 situationen forventer Naalakkersuisut, at flere krydstogtskibe vil anløbe vores havne i årene frem. Af selv samme årsag er der behov for at styrke vores faciliteter (f.eks. havnearealer), når vi vil modtage flere krydstogtturister. I dag bliver der lagt et stort arbejde i mange byer, når større skibe lægger til i løbet af sommeren. Der bliver koordineret tæt mellem guider, transportaktører og en række turistudbydere. Et arbejde, som Naalakkersuisut gerne vil understøtte yderligere.

Forbedring af modtageapparatet vil blandt andet betyde, at turisterne bliver ledt hen til de steder, hvor man ønsker de skal ledes hen. Det kan være seværdigheder, attraktioner og butikker. Færdes turisterne ad de veje og stier som er anlagt til formålet, vil det have positiv afsmitning på både naturen og lokale indtjeningsmulighederne.

Helårsturisme

Klargøring af turistdestinationer skal ikke kun forstås

som forbedring af de nuværende forhold, men også som en udvidelse af sæsonen. En indtjening, som er spredt ud over en større del af sæsonen, vil kunne optimere turismeindtjeningen i Grønland som helhed. Naalakkersuisut og Visit Greenland vil undersøge, hvordan turismen i Grønland kan udbredes sæsonmæssigt, og dermed blive mere ligeligt fordelt henover året, end tilfældet er i dag.

Der anbefales, at der nedsætter arbejdsgrupper, som skal forventningsafstemme, dele viden og komme med konkrete anbefalinger til en optimering af modtageapparatet til brug for lokalbefolkningen og turisterne. Den nedsatte arbejdsgruppe kan bestå af Grønlands Selvstyre, Kommuner, Kalaallit Airports A/S, Visit Greenland, DMOer, relevante fagpersoner fra erhvervslivet, såvel som relevante turismeinteressenter.

Anbefaling 2:

Koncepter for havnearealer

Naalakkersuisut ønsker at sætte fokus på, at få omdannet havneområder til mere rekreative områder for både turister og lokale borgere. Det er tiltag, som typisk vil have deres udspring i dynamiske kommunale byplanlægninger. For at sikre en koordineret turismeindsats vil opgaveløsningen med fordel kunne ske i et udvidet

samarbejde mellem Grønlands Selvstyre, kommunerne, lokale turistaktører og havnens brugere generelt.

Der er blevet etableret en række nye havnefaciliteter over de senere år.⁶ I »Sektorplan for havne 2017-2027 – Grønlands Selvstyre«, fremhæves behovet for en bedre infrastruktur på havneområderne. Sektorplanen indeholder således en samlet plan for reinvesteringer i eksiste-



6 www.naalakkersuisut.gl

rende havne- og kajanlæg, samt prioritering for etablering af nye havneanlæg.

En iboende forudsætning i dette arbejde er, at havnen ikke udelukkende fungerer som industrihavn og på- og aflæsningssted for krydstogtspassagerer. Havnen skal have et flersidet formål. Der er i grove træk to hovedårsager til den transformation, som mange havnearealer

har gennemgået i de senere år. For det første ligger mange havne placeret på attraktive arealer ved vand og by. En kombination, der bliver stadig mere populær hos turisterne. For det andet oplever mange havne, at fiskeriet og industrien fylder stadig mindre på havnearealerne. Det betyder, at der, alt andet lige, bliver bedre plads til at udnytte havnearealerne til andre formål, eksempelvis turisme.

Set fra et turismeudviklings-perspektiv er dette meget positivt. Ved at bevare nogle af de traditionelle havneaktiviteter og fysiske elementer, er der større mulighed for at skabe turismeudvikling på et bagtæppe af autenticitet. Dermed bliver elementer af livet på en »rigtig« havn en oplevelse i sig selv. En oplevelse med egen autentisk attraktionsværdi.⁷ Det første skridt bør dog være en afklaring af den overordnede og langsigtede strategiske retning for havnenes turismemæssige udvikling. Der skal for hver enkelt havn tages stilling til, hvordan turisme og fiskeri / industri skal balanceres.

For at videreudvikle de grønlandske havne i en turismekontekst, er der behov for at fokusere på en række aspekter. Adgang til havnen skal være nem, naturlig og sikker, både fra land- og vandsiden. Havneområdet skal være en minidestination, som skaber liv året rundt. Gæsterne skal have mulighed for at komme tæt på vandet, og bygninger skal skabe liv. Her vil visitorcentre passe godt ind. Havnen skal desuden opretholde traditionelle havneaktiviteter, og bæredygtighed skal tænkes ind i planlægningen. Derudover er moderne turister erfarne og kritiske og kræver kvalitet i alle dele af oplevelsen. Digitale løsninger skal også indgå for at optimere modtageapparatet og understøtte turisternes behov.

Der anbefales, at der i dialog med kommuner, relevante myndigheder, turismeaktører og havneaktører m.fl. udarbejdes koncepter for havnearealer som turismeknudepunkt og minidestination i relevante grønlandske byer og bygder.

⁷ Primært input i dette afsnit: Kvistgaard+Hird og BY+LAND, oktober 2019 (<https://www.byplusland.dk/>).



Anbefaling 3:

Kvalitetsmærkning af turismeaktiviteter

Grønland er i konkurrence med andre lande. Derfor vil turisterne naturligt sammenligne den samlede turistoplevelse og serviceniveauet i Grønland med andre rejsedestinationer. Det er derfor vigtigt, at få optimeret den service, der ydes rundt omkring i Grønland.

For at imødekomme et stigende behov for mere kvalitet i turistbranchen, vil der i strategiperioden blive arbejdet med implementering af en rammelov og eventuelle tilknyttede vejledninger på området. Herunder en etablering af en kvalitetsmærkningsordning på turismeområdet, som vil være i tråd med ønsket om en bæredygtig turismeudvikling.

Hovedpunkterne i kvalitetsmærkningsforslaget skal understøtte aktiviteter til fremme af et grønlandsk

kvalitetsmærke, med fokus på standardisering og mærkning af turistprodukter og turistvirksomheder. Der vil indgå elementer af rådgivning og kompetenceopbygning i forslaget.

Med en vækst i antallet af turister er det forventeligt, at der vil være en stigning i antallet af turistoperatører og erhvervsdrivende. Det medfører en udvikling, hvor der kan være stor forskel i kvaliteten af de services og produkter, som turisterne tilbydes. Det kan gøre det svært for turisterne at navigere i tilbuddene. En kvalitetsmærkningsordning vil imidlertid gøre det synligt for turisterne, hvilke produkter og services der eksempelvis er bæredygtige, lokalt produceret, eller indeholder et minimum af serviceniveau.

Ikke alene bliver det muligt for turisterne, at vælge produkter og services til, der er omfattet af kvalitetsmærkeordningen. Dernæst kan ordningen også funge-



re som en ekstra tilskyndelse for turistoperatører og erhvervsdrivende, til at opfylde udvalgte kriterier for at opnå en mærkning.

Ved at arbejde efter standardiserede krav, får virksomhederne en mere strømlinet og effektiv forretning med sideeffekter, såsom øget salg og reduktion af omkostninger. Kvalitetsmærkning vil være en let tilgængelig mulighed for at højne niveauet i en virksomhed inden for et givent område. Endelig er kvalitetsmærkning også med til at øge troværdigheden, og dermed lette adgangen til nye kunder og markeder.

Målet er, at Naalakkersuisut udpeger Visit Greenland til at være Grønlands mærkningsorgan inden for turisme. Udvikling og administration af ordningen vil foregå i et samarbejde mellem Visit Greenland og turismeerhvervet. Der lægges i øvrigt op til, at kvalitetsmærkningsordningen er frivillig.

FNs 2030 verdensmål

Naalakkersuisut ønsker at indarbejde FNs bæredygtigheds mål i arbejdet med den kommende turismeudvikling i Grønland. Med indarbejdelse af udvalgte verdensmål for bæredygtig udvikling i turismestrategien, ønsker Naalakkersuisut således at beskrive, hvordan der i Grønland arbejdes med verdensmålene i tilknytning til politikker på turismeområdet.

Ud af FNs 17 bæredygtigheds mål og 169 delmål, er der blevet udvalgt fire verdensmål, som vil have primær fokus i strategiperioden. Det er verdensmål 4 »Kvalitetsuddannelse«, verdensmål 8 »Anstændige jobs og økonomisk vækst«, verdensmål 9 »Industri, innovation og infrastruktur« og verdensmål 12 »Ansvarligt forbrug og produktion«. Fokus på de fire verdensmål udelukker ikke fokus på andre verdensmål og delmål i strategiperioden.

De fire verdensmål understøtter strategiens anbefalinger, og skal således være pejlemærker i ambitionen om at nå disse mål.

VERDENSMÅL for bæredygtig udvikling



Der anbefales, at der implementeres lovgivning om kvalitetsmærkning, som skal sikre minimumskriterier for turismeaktiviteter og højne turismestandarden i Grønland.

4.2. Uddannelse og opkvalificering

Anbefaling 4: Øget koordinering mellem erhvervet og brancheskoler/uddannelser

Naalakkersuisut ønsker, at styrke uddannelsesniveaulet inden for turismeområdet i Grønland, så vi får mest muligt lokalt beskæftigelse, når der kommer en øget passagertrafik og vækst i turismen fra 2023. Dernæst forventer turisterne en høj grad af autenticitet i deres oplevelser, når de besøger vort vidtstrakte land. Derfor er det vigtigt at få uddannet så mange lokale som muligt til vores spirende turismeindustri. Det er den bedste garanti for at kunne levere turismeydelser på et højt niveau.

I dag tilbyder Campus Kujalleq i Sydgrønland allerede tre populære turismeuddannelser. Det drejer sig om uddannelser som serviceøkonom, arktisk turistguide og adventure guide. Førstnævnte er en 2 ½-årig videregående uddannelse med fokus på udvikling og drift af turisme- og servicevirksomheder. De to sidstnævnte er ½-årige erhvervsuddannelser med fokus på henholdsvis guidning i byer, bygder og i fjeldet, samt sikkerhed i forbindelse med outdoor-aktiviteter. Uddannelsesinstitutionerne Inuili og Campus Kujalleq udbyder derudover en 2 ½ årig uddannelse som receptions- og turismeassistent. Uddannelsen giver adgang til job på hoteller eller turistbureauer.

Fra de forskellige grønlandske destinationsselskabers (DMOere) side er der blevet efterlyst flere opkvalificerings- og uddannelses tiltag på turismeområdet. Det kunne blandt andet være sprogkurser, salg/service kurser og guideuddannelser. Muligvis vil behovet for andre uddannelses tiltag blive aktuel, når turismebranchen vokser.

Af selv samme årsag ønsker Naalakkersuisut at undersøge, hvorvidt de eksisterende uddannelser er tilstrækkelige i årene frem, eller om der er behov for justeringer eller nye tiltag med henblik på at styrke turismeuddannelserne i Grønland.

Der er også behov for en øget koordinering blandt turismeerhvervet og uddannelsesstederne, primært brancheskolerne. Der er behov for at tilpasse og målrette kursusudbud, så arbejdsstyrkens kvalifikationer og kom-

petencer matcher virksomhedernes behov. Det vil sikre, at flere lokale vil kunne tage de job i turismeerhvervet, der i dag ikke besættes, eller må besættes af medarbejdere udefra. Et nødvendigt tiltag er således at bringe brancheskolerne og erhvervslivet tættere på hinanden.

Udenlandsk arbejdskraft

I øjeblikket – og i visse perioder – er efterspørgslen efter arbejdskraft i turismesektoren så stor, at der særligt har været en mangel på faglært arbejdskraft, på flere områder og i flere regioner. Løsningen har, blandt andet, været at bruge flere udenlandske sæsonarbejdere, også ufaglært. For at sikre arbejdskraft i sektoren, er særligt mulighederne for, og adgangen til, efter- og videreuddannelse afgørende. Derfor er opkvalificeringskurser (PKU-kurser) en central del af Naalakkersuisuts aktive arbejdsmarkedspolitik.

Vi må dog samtidig konstatere, at der i lyset af den forventede vækst i turismen også i fremtiden vil være behov for arbejdskraft udefra. I første halvår af 2018 gav 43 % af de grønlandske virksomheder udtryk for, at mangel på arbejdskraft er en begrænsende faktor for virksomhedens vækst.⁸ I lyset af de kommende infrastrukturprojekter og den forventede stigning i turismen forudses et stigende behov for arbejdskraft. For at lette adgangen til arbejdskraft, og samtidig opretholde og øge beskæftigelsen blandt hjemmehørende arbejdskraft, skal virksomhederne løbende gøres opmærksomme på eksempelvis mobilitetsfremmende ydelser og arbejdsformidling via Majoriaq.

Også udenlandsk bosatte grønlændere kan måske vise sig at være en del af løsningen på den manglende arbejdskraft. Naalakkersuisut vil undersøge, hvilke initiativer der kan sættes i værk for at tiltrække udenlandsk bosatte grønlændere til Grønland.

Der anbefales, at Naalakkersuisut igangsætter initiativer i dialog med erhvervslivet, brancheskoler og andre relevante uddannelsesinstitutioner, som skal sikre og optimere flere lokalforankrede jobs inden for turismeerhvervet.

⁸ <http://ge.ga.gl>





Anbefaling 5: Akademiske uddannelser inden for turisme

Det er Naalakkersuisuts forventning, at turismeerhvervet vil være et væksterhverv, som vil fylde mere og mere i årene frem. Erfaringer fra blandt andet Island har vist, at en øget vækst i turismen vil kunne påvirke samfundet på flere niveauer. En øget omsætning vil under de rette forhold kunne bidrage betydeligt til samfundsøkonomien. Samtidig er der også fare for, at modtageapparatet og naturen bliver slidt, med mindre der planlægges en bæredygtig udvikling af turismen.

I forlængelse af dette vil det være naturligt, hvis der kunne opnås større viden på området, både i form af forskning, udarbejdelse af data og større udbud i uddannelser.

For at understøtte denne udvikling i årene frem, vil Naalakkersuisut arbejde for en højnelse af uddannelsesniveaut inden for turisme. Et konkret eksempel vil være, at se på mulighederne for at få etableret en akademisk uddannelse inden for turisme i Grønland. Uddannelsen skal etableres i tæt dialog med forsknings-

institutioner, Visit Greenland og andre relevante aktører i Grønland herunder turistaktørerne og uddannelsesinstitutioner.

Da turismen i sagens natur er international, er det vigtigt, at eventuelle akademiske uddannelser bliver internationalt orienteret – og at der vil blive skabt et netværk til allerede etablerede turismeuddannelsesinstitutioner.

Der anbefales, at der i samarbejde med uddannelsesinstitutioner, Visit Greenland, og andre relevante aktører ses på muligheder for at etablere akademiske uddannelser inden for turisme.

Der anbefales, at der i samarbejde med uddannelsesinstitutioner, Visit Greenland, og andre relevante aktører ses på muligheder for at etablere akademiske uddannelser inden for turisme.

Anbefaling 6:

Øget datagrundlag, analyser, viden og forskning inden for turismeområdet

Hvis turismesektoren skal udvikle sig, til at blive et af fremtidens bærende erhverv i Grønland, vil der være behov for at understøtte udviklingen på en række parametre. For at skabe de bedst mulige forudsætninger, og et solidt fundament for fremadrettede politiske prioriteringer, vil der være behov for at styrke turismesektoren med et bedre datagrundlag, fremskrivninger og analyser. Samtidig vil der være behov, for at sikre viden og understøtte forskning på området. I den anledning vil det være en fordel, at tilnærme sig internationale standarder og internationalt samarbejde på turismeområdet.

Viden og forskning

Viden og forskning om turismesektoren i Grønland skal være fundamentet for en positiv udvikling af turismen i fremtiden. Et styrket fundament skal således danne baggrund for de beslutninger, som skal træffes i årene frem. Naalakkersuisut vil derfor se på, hvordan denne viden og forskning bedst muligt kan forankres i Grønland til gavn for det videre arbejde med turismesektoren i Grønland.

Turismeregnskab

For at kunne måle den reelle samfundsmæssige effekt, og deraf økonomiske gevinst af turismen i Grønland, vil der være behov for at udarbejde et turismeregnskab. Et regnskab, hvor de egentlige effekter i form af omsætning, jobskabelse og indtægter til Grønland fra turismen kan måles. Fremgangsmåden vil blive en metode og international standard, som sammenlignelige lande også bruger.

Initiativet vil være med til at understøtte datagrundlaget og viden om turismen i Grønland, og vil således være et vigtigt element i at belyse effekten af turismen i Grønland. I dette arbejde vil relevante data- og turismeaktører indgå som en naturlig sparringspartner sammen med Visit Greenland.

Fremskrivning og analyse af fly- og krydstogtpassagerer

Lufthavnsstrukturen er et centralt omdrejningspunkt for udvikling af turismen i Grønland. Med flere store lufthavne vil turister kunne spare rejseomkostninger

og rejsetid til bestemte destinationer. Derudover giver flere store lufthavne også bedre muligheder for direkte ruter til Nordamerika og Europa. Reducerede billetpriser og sparet rejsetid forventes dermed at medføre en årlig passagervækst i fremtiden.

Som supplement hertil vil det også være relevant at følge udviklingen i antallet af krydstogtpassagerer. Den positive udvikling de senere år har således skabt en forventning om øget omsætning i fremtiden. Krydstogtturismen er globalt set den hurtigst voksende sektor inden for hele turismesektoren. Der var ca. 7% vækst i den globale krydstogtturisme fra 2017 til 2018.⁹ I betragtning af denne udvikling, havde Grønland en væsentlig højere vækstrate end det globale gennemsnit. Covid-19 situationen vil dog lægge en dæmper på de kommende års vækst.

Ved at udarbejde analyser og fremskrivninger for begge områder, vil Naalakkersuisut få et fingerpeg om udviklingen og dermed behovet for uddannet arbejdskraft fremadrettet. På den måde vil det give et godt grundlag til at få foretaget de rette arbejdsmarkedsmæssige tiltag.

Fremskrivning og analyse af overnatningskapacitet

Et af de områder som bliver påvirket af vækst i turismen er hotelbranchen. Det er derfor afgørende for udviklingen af turismen, at overnatningsstederne har den nødvendige kapacitet (antal værelser) til at modtage turister over hele sæsonen. For at få et bedre billede af kapaciteten og belægningsgraden i fremtiden, vil der i strategiperioden blive set på mulighederne for at udarbejde en fremskrivning og analyse af overnatningskapaciteten i Grønland. Dette vil belyse det fremadrettede behov for udbygning af hoteller og overnatningssteder nationalt og regionalt. Det vil være et vigtigt værktøj til den fremadrettede planlægning på området.

Der anbefales at viden, data og analyser, samt forskning og internationalt samarbejde styrkes på turismeområdet, for at understøtte turistsektoren bedst muligt.

⁹ <https://gcaptain.com/global-cruise-passengers-2018/>

4.3. Oplevelser og seværdigheder

Anbefaling 7: Visitorcentre

Med en vision om *Grønland til hele verden og Arktiske oplevelser for alle*, introducerede Naalakkersuisut i sidste strategiperiode et koncept for de kommende visitorcentre i Grønland. Missionen var klar – nemlig at *etablere visitorcentre i Grønland for at styrke turismen lokalt og regionalt*. Det er Naalakkersuisuts intention at videreføre og styrke initiativet.

Konceptet skal nu videreudvikles og implementeres, således at alle landes regioner over årene får gavn af visitorcentre. Etableringen af visitorcentrene vil forløbe i etaper i takt med fremskaffelse af den løbende finansiering, herunder finanslovsfinansiering.

Hver region, og landet som helhed, indeholder unikke områder og fortællinger, som er spændende for både turister og borgere. Der er derfor behov for at skabe lokaliteter, hvor disse fortællinger kan blive formidlet og visualiseret. Visitorcentrene er tænkt som de naturlige samlingspunkter, hvor både turister og lokale borgere kan få viden og indsigt i unikke forhold og fortællinger.

Den økonomiske værdi for lokalbefolkningen forventes at blive væsentlig. Ud over personalet, der driver centrene, er det tanken, at der i forbindelse med hvert visitorcenter vil være tilknyttet salg af souvenirs og

kunsthåndværk. Et salg som kan varetages af lokale erhvervsdrivende.

Anlæggelse af visitorcentre vil have positiv indvirkning på det omkringliggende miljø. Etableringen af visitorcentrene giver mulighed for at etablere faciliteter og infrastruktur, som sikrer, at turisterne bevæger sig rundt i områderne på en hensigtsmæssig måde.

Det kan være gennem etablering af stier og ved strategisk placering af informationstavler og skilte. Tiltag, der dels er med til at understøtte et hensigtsmæssigt flow af turister i området, og dels gør det muligt at guide turisterne uden om udsatte områder. På den måde kan man undgå, at områderne bliver nedslidte. Konceptet understøtter både en bæredygtig turismeudvikling og giver bedre betingelser for at guide turisterne rundt til lokale erhvervsdrivende, med henblik på at forbedre deres indtjeningsmuligheder.

Det er planen, at visitorcentrene skal være hjemsted for dynamiske og videnskabeligt baserede udstillinger. Udstillingerne skal omfatte nyeste forskning og viden omkring de unikke forhold, som er kendetegnende for de enkelte regioner. For at sikre udstillingernes videnskabelige kvalitet og indhold, vil hvert visitorcenter som udgangspunkt få tilknyttet et Scientific Board, som dækker det tema der formidles i det enkelte center. Scientific Board, som rådgivende organ for Greenland



Visitor Center (GVC), består af forskningsinstitutioner med kendskab til Grønland og de temaer der formidles i centrene.

Visitorcentrene bliver vigtige elementer i formidlingen af kultur- og naturhistorie og andre relaterede emner. Derfor samarbejdes der også med skoler og uddannelsesinstitutioner for at inkludere skoletjenester og læringsmiljøer i visitorcentrene.

Visitorcentrene etableres i et samarbejde mellem den enkelte kommune og Naalakkersuisut. Det er hensigten, at centrene på sigt bliver økonomisk selv bærende i form af entre- og cafeindtægter og salg af souvenirs m.v. Der vil dog i opstartsfasen være behov for tilskud til driften.

Socialøkonomisk virksomhed

For at understøtte en bæredygtig turismeudvikling regionalt, vil mulighederne for brug af socialøkonomiske virksomheder i turismeerhvervet, herunder i visitorcentre, blive undersøgt. Der er tidligere implementeret en national lovgivning om registrerede socialøkonomiske virksomheder.

Der anbefales, at etableringen af visitorcentre i alle regioner videreføres.

Bæredygtig turismeindsats

Grønland skal videreudvikle turismen på en bæredygtig vis. Det vil sige på en måde, som sikrer lokal forankring, gevinster og beskæftigelse, og som ikke belaster vores seværdigheder og natur på en uhensigtsmæssig måde. Det er derfor vigtigt, at bæredygtighed i høj grad tænkes ind i de tiltag, som vil blive implementeret i strategiperioden.

Med ambitionen om turismesektoren som en af fremtidens økonomiske grundpiller, og en forventning om væsentligt flere turister, er der et forstærket behov for yderligere fokus på en bæredygtig turismeudvikling, både nationalt og regionalt.

Når der således igangsættes nye initiativer, ønsker Naalakkersuisut at bæredygtighed indtænkes fra starten som en naturlig forudsætning.

Internationalt og i Norden er fokus rettet mod en bæredygtig turismeudvikling. Denne udvikling ønsker Naalakkersuisut afspejlet i Grønland. Den enkelte turist er i dag mere bevidst om miljø- og klimamæssige aspekter og ønsker således at støtte tiltag, som fremmer en hensigtsmæssig turismeoplevelse.

Grønlands natur og den spredte befolkning gør også, at det er i Grønlands interesse, at turismen foregår på lokale præmisser og med respekt for det miljø som findes i Arktis.

Anbefaling 8: Nationale seværdigheder

Som led i at skabe en mere dynamisk og flersidet turismeoplevelse i Grønland, samt fremme regionale seværdigheder og indtjening, introducerer Naalakkersuisut med denne strategi de grønlandske nationale seværdigheder. Det er planen, at der vil være et væsentligt samspil mellem de kommende visitorcentre og det nye initiativ om etablering af nationale seværdigheder. De nationale seværdigheder i kommunerne vil således blive forankret i de enkelte regionale visitorcentre.

I takt med forventede flere turister er der behov for nye turismetiltag blandt andet for at forbedre mulig-

hederne for indtjening lokalt. I den sammenhæng vil der dog være en øget risiko for nedslidning og beskadigelse af landets attraktioner og seværdigheder. Det nye initiativ om nationale seværdigheder har derfor fokus på ekstra indtjeningsmuligheder, men også på beskyttelsen af landets attraktioner og seværdigheder. Mange af seværdighederne ligger i dag ubeskyttet hen rundt om i landet. Der er derfor behov for etablering af de rette faciliteter og infrastruktur. Det kan for eksempel være i form af afskærmninger, gangbroer og skiltning.

Initiativet skaber mulighed for, at der i alle landes regioner kan blive udvalgt attraktioner og seværdigheder, som kan kaldes for nationale seværdigheder.



Attraktionerne og seværdighederne skal dog være af en sådan karakter, at det er muligt og meningsfuldt at etablere både faciliteter og infrastruktur. De enkelte visitorcenter og de tilknyttede nationale seværdigheder i regionen kan omhandle meget forskellige temaer. I sammenhæng bidrager de ikke blot til en større samlet oplevelsesværdi for turisterne, men vil give et mere dybtgående og nuanceret indblik i de historiske og kulturelle fortællinger for regionen.

Eksempler på seværdigheder kunne være Inuit og nordboruiner, de varme kilder i Unartog i Kommune Kujalleq eller UNESCO verdensarvsområdet Aasivissuit – Nipisat i Qeqqata Kommunia.

Der blev i slutningen af 2019 afholdt en workshop om nationale seværdigheder i Kangerlussuaq, arrangeret af Greenland Visitor Center. Her nåede de deltagende kommuner og centrale aktører til enighed om, at tage afsæt i de UNESCO områder, som Grønland allerede har, da disse områder byder på unikke og kulturhistoriske fortællinger om Grønland.

Der anbefales, at der etableres en række nationale seværdigheder i Grønland.





Anbefaling 9:

Turistkoncept for eksisterende erhvervsanlæg

Turismesektoren i Grønland skal være bedre til at bruge og genanvende allerede eksisterende virksomheder, bygninger, institutioner og lokaliteter som seværdigheder til forbedring af den lokale omsætning. Initiativet skal derfor være et vigtigt bidrag til at udvikle turismen i Grønland på mere bæredygtige præmisser. Når turister besøger Grønland, er der i flere byer og bygder et begrænset udbud af turistoplevelser. Et besøg på det lokale museum og en byvandring er nogle steder en del af de primære udbud. I de større byer er der derudover, og hvis tiden tillader det, mulighed for at tage på forskellige organiserede bådture.

For at udvide sortimentet yderligere, vil Naalakkersuisut arbejde på at anvende allerede eksisterende bygninger, institutioner, lokaliteter og virksomheder som et supplement til landets seværdigheder. Eksempelvis kan en krydstogtturist sagtens være interesseret i at besøge en lokal fiskefabrik, med mulighed for smagsprøver på tørfisk og andre fiskeprodukter. Tilsvarende kan flerdags-turisten i en by eller bygd finde det spændende og interessant, at kombinere et besøg med en sejltur til for eksempel det nærtliggende vandkraftværk.

Derfor ønsker Naalakkersuisut at undersøge, i hvilket omfang allerede eksisterende erhverv og fabrikker bruges, eller kan tænkes brugt, som turistseværdighed i sammenhæng med fabrikernes nuværende produktion. Det bør undersøges, om der ved at tilføje et turismeaspekt, vil kunne skabes et supplement til de eksisterende forretningsmodeller.

Eksempelvis ejer Royal Greenland 37 fabrikker og anlæg langs den grønlandske vestkyst, både store anlæg med 2-3 skiftehold pr. dag og mindre faciliteter med 1-2 medarbejdere. Fabrikkerne i Grønland indhandler primært rejer, hellefisk, torsk, snekrabber og stenbidderogn. Anlæggenes aktiviteter spænder bredt fra produktion og pakning af færdigvarer, til pakning af halvfabrikata, blokindfrysning og saltning.¹⁰

Som et andet eksempel bør det undersøges, om de allerede eksisterende vandkraftværker i Grønland kan fungere som egentlige turistseværdigheder.

Der anbefales, at koncepter for eksisterende erhvervsanlæg undersøges, med henblik på anvendelse som turistseværdigheder.

Vidste du

... at Grønland allerede har erfaring med at inddrage fabriksfaciliteter som led i en turismeseværdighed? På Great Greenlands sælskindsfabrik i Qaqortoq i Sydgrønland blev der i 2017 oprettet et Greenland Seal Center. Her fortælles sælens og menneskets sammenkoblede historie gennem både udstilling og produkter. I besøgscentret findes den oprindelige systue, som åbnede i 1982. Her kan ses, hvordan der bliver arbejdet ud fra moderne sy- og buntmagerteknikker og grundprincipper. I virkeligheden teknikker og principper, der har været anvendt i den grønlandske kultur i årtusinder.

(Kilde: <https://www.greatgreenland.com>)

¹⁰ <http://www.royalgreenland.com>

Anbefaling 10:

Markedsføring

Den primære turismemarkedsføring af Grønland foretages af Visit Greenland med udgangspunkt i de tiltag, som er nærmere beskrevet i Visit Greenlands strategidokument.¹¹ Det er Naalakkersuisuts politik, at den primære markedsføring fortsat skal ske igennem Visit Greenland og de tilknyttede platforme, som Visit Greenland administrerer.

Grønland udgør en spændende rejsedestination med mange unikke muligheder for oplevelser for den besøgende turist – fra hundeslædekørsel i nord, til varme kilder i syd. En vellykket markedsføring er et afgørende element, når turisterne skal gøres opmærksomme på de mange spændende muligheder og tilbud, landet byder på. Island kan her fremhæves som et land, hvor det er lykkedes. Turismen i Island er vokset til at blive et af de bærende erhverv i den islandske økonomi.

En effektiv og målrettet markedsføring af Grønland som attraktiv rejsedestination er derfor et vigtigt element i

en vellykket turismeudvikling. En succesfuld markedsføring har fokus på forskellige markeder, hvor indsatsen er tilpasset det enkelte marked. Visit Greenlands opgaver omfatter synlighed, national og international markedsudvikling, sæsonudvidelse, rammebetingelser, digitalisering samt statistik og dokumentation.

Visit Greenland markedsfører Grønland igennem www.visitgreenland.com og tilknyttede websites. Herudover udformer Visit Greenland markedsanalyser, der kan komme hele branchen til gode, via www.tourismstat.gl. Markedsføringen af Grønland sker blandt andet gennem deltagelse i en række udenlandske messer og konferencer, såsom Vestnorden Travel Mart, Mid Atlantic og Seatrade Cruise Global, samt via deltagelse i handelsfremstød til blandt andet Asien og Europa. Årlige turismefremstød med deltagelse af Naalakkersuisut har vist sig, at skabe vækst på de markeder, der er blevet besøgt. Besøgene er desuden med til at (gen)åbne døre for relevante markeder, og dermed skabe bro og netværk. Det

¹¹ <https://traveltrade.visitgreenland.com/da/wp-content/uploads/2020/02/Strategi-DA-060220.pdf>



er derfor hensigten fortsat at afholde handelsfremstød til relevante lande, i samarbejde med Visit Greenland.

Indgåelsen af strategiske partnerskaber er et andet centralt element i markedsføringsindsatsen. Det kan for eksempel være gennem deltagelse i North Atlantic Tourism Association (NATA) og Nordic Tourism Working Group, eller ved samarbejde med forskellige landes visit-organisationer.

Nye turismetilbud i form af visitorcentre og nationale seværdigheder skal markedsføres over for det internationale marked. Det vil derfor være nødvendigt, i god tid inden åbningen af de enkelte centre og seværdighederne, at inkludere disse attraktioner i markedsføringen af Grønland.



Der anbefales en øget koordinering i den fremadrettede markedsføring i tilknytning til internationale handelsfremstød, messer og konferencer, med henblik på promovering af den forbedrede infrastruktur og det øgede udbud af seværdigheder.

