



BASHKIA
SHKODËR



PROFILI I BASHKISË SHKODËR

Përmbajtja

1. Avantazhet e vendndodhjes.....	4
2. Karakteristikat gjeografike.....	5
3. Lidhjet e transportit.....	12
3.1 Rrugët	
3.2 Rrjeti i brendshëm i rrugëve në Shkodër	
3.3 Shërbimi i transportit publik	
3.4 Rrjeti hekurudhor	
3.5 Aeroporti	
3.6 Porte	
4. Qeverisja vendore.....	15
4.1 Ndarja territoriale e Bashkisë Shkodër	
4.2 Struktura e Bashkisë Shkodër	
5. Demografia	18
6. Profili ekonomik	19
6.1 Burimet natyrore	
6.2 Zinxhirët e vlerave	
7. Profili i edukimit	31
7.1 Arsimi parashkollor dhe arsimi bazë	
7.2 Arsimi i mesëm i lartë, gjimnazet	
7.3 Arsimi i mesëm profesional dhe arsimi i orientuar	
7.4 Universiteti Shkodër “Luigj Gurakuqi”	
8. Profili i forcës së punës.....	33
8.1 Politikat e punësimit	
8.2 Niveli i pagave	
9. Shërbimet	36
9.1 Energjia elektrike	
9.2 Ujësjellësi dhe kanalizimet	
9.3 Gjelbërimi dhe menaxhimi i mbetjeve	
9.4 Telekomunikacioni	
9.5 Shërbimi postar	
10. Mjetet e informimit.....	38
10.1 Zyra me një ndalesë	
10.2 Qendra kombëtare e biznesit	
11. Taksat dhe tarifat vendore.....	37
11.1 Taksa dhe tarifat vendore	
11.2 Taksa dhe tarifa doganore	
12. Institucionet financiare.....	43
12.1 Banka	
12.2 Institucione financiare mbështetëse	
13. Cilësia e jetës.....	46
13.1 Mjediset rekreative	
13.2 Aktivitetet promovuese të territorit	
13.3 Klima	
13.4 Spitali Rajonal Shkodër	
13.5 Media	





Të dashur bashkëqytetarë,
Të dashur miq të Shkodrës,

Kam kënaqësinë e veçantë të ndaj me ju profilin e territorit administrativ të Bashkisë Shkodër. Gjatë viteve, Shkodra me të gjitha njësitë e saj administrative, ka pësuar ndryshime të mëdha në zhvillimin territorial, demografik, të ekonomisë e atij social e kulturor.

Për t'iu përgjigjur kompleksitetit të sfidave dhe mundësive për zhvillim, ne kemi hartuar e miratuar një sërë dokumentesh strategjike, pjesë e të cilave është Profili i Bashkisë Shkodër.

Ky botim synon dhënie të një tabloje sa më të plotë për Bashkinë tonë, me karakteristikat e saj gjeografike, me statistika të ndryshme dhe informacione ekonomike, sociale, kulturore, për të prezantuar dhe njohur të gjitha elementet përbërëse të Bashkisë.

Ndërthurja e burimeve të shumta natyrore me vlerat historike, traditën dhe kulturën e vendit, përbëjnë avantazhe të rëndësishme për banorët, duke krijuar edhe kushtet e favorshme për zhvillimin e bizneseve dhe tërheqjen e investitorëve të interesuar.

Jemi fokusuar në prezantimin e avantazheve konkurruese që paraqet i gjithë territori, duke filluar nga vendndodhja, burimet natyrore, zhvillimet demografike dhe forcën e re të punës, sistemin fiskal si dhe shërbimet e ndryshme që ofrohen në Bashkinë e Shkodrës.

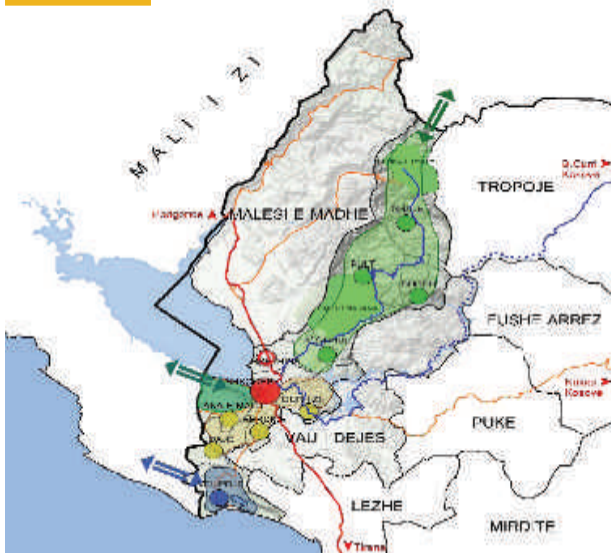
Tashmë me një konfigurim territorial të ndryshuar, duke u shtrirë nga Veriu në Alpe deri në detin Adriatik, Bashkia e Shkodrës do të luajë një rol kryesor në ruajtjen dhe zhvillimin e mëtejshëm të këtyre potencialeve dhe burimeve të shumëfishuara, për të krijuar për të gjithë një cilësi jetese sa më të mirë.

Mirë se të vini në Shkodër!

Kryetare
Voltana Ademi

AVANTAZHET E VENDNDODHJES

1



LEGJENDA

	Rehabilitim rrugor
	Infrastruktura e re rrugore
	Qender administrative
	Qender sub-urbane
	Konsolidim qendre alpine
	Konsolidim qendre bregdetare
	Konsolidim qendre bujqesore & eko-turistike
	Park Natyror
	Pyllezim/Mrojte e zones buferike
	Park Periferik Urban
	Zhvillim agro-bujqesor dhe eko-turistik
	Zhvillim bregdetar
	Bashkepunim nderkufitar (zone alpine)
	Bashkepunim nderkufitar (zone bregdetare)
	Bashkepunim nderkufitar (zone liqenore)

Ndarja e re territoriale përcaktoi si qendër të bashkisë së re qytetin e Shkodrës, themeluar në shekullin e katërt para Krishtit nga fisi ilir i Labeatëve. I vendosur në një fushë të gjërë në veri-perëndim të Shqipërisë, qyteti i Shkodrës është sot qendra jo vetëm politike dhe administrative por edhe ekonomike dhe kulturore e Shqipërisë së Veriut. Me universitetin, bibliotekat, arkivat, kishat, xhamitë dhe muzetë ajo ofron një pamje të larmishme të Shqipërisë së sotme, që shkon drejt zhvillimit e në të njëjtën kohë qëndron e lidhur me traditat e vendit.

E gjithë zona është karakterizuar nga një shumëllojshmëri atraksionesh. Brenda një rreze prej 30 km, ekziston një tërësi bukurish natyrore, nga malet e larta deri tek bregdeti Mesdhetar i Adriatikut, nga brigjet e liqenit më të madh në Ballkan tek kodra shkëmbore e kështjellës së Rozafës.

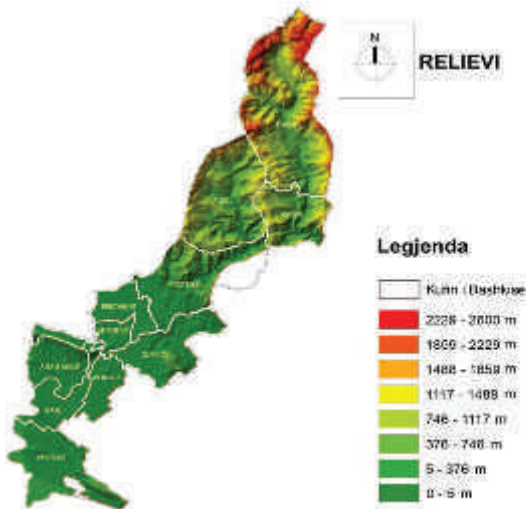
Me një ekosistem të larmishëm (Liqeni i Shkodrës, lumi Buna, Drin, Kir), shumë pranë detit Adriatik dhe pika më e afërt e transitit drejt veriut të gadishullit të Ballkanit dhe tregun e Bashkimit Evropian (me rrugë tokësore e hekurudhore), Bashkia Shkodër manifeston të gjitha parakushtet e një zone të rëndësishme tregtare dhe tranziti, si dhe një qendër e rëndësishme ekonomike dhe industriale e Shqipërisë. Konkretisht afërsia me:

- ✓ Portin e Shëngjinit (45 km), Portin e Durrësit (105 km), aeroportin e Rinasit (83 km), Portin e Barit (Mal i Zi, 48 km), si dhe me Kosovën nëpërmjet rrugës së Kukësit, 167 km.
- ✓ Malin e Zi nëpërmjet rrugës veriore Shkoder-Hani i Hotit - 35 km dhe rrugës së Muriqanit - 14 km.
- ✓ Lidhja me rrjetin e brendshëm hekurudhor si dhe me atë ndërkombëtar nëpërmjet Stacionit të Hanit të Hotit - 35 km larg, i cili mundëson lidhjen e vendit tonë me Europën Qendrore. Liqeni i Shkodrës bën të mundur lidhjen me anë të transportit ujor me Malin e Zi.

Duhet theksuar se gërshetimi i burimeve natyrore (për agro-turizmin, turizëm malor apo bregdetar) me vlerat kulturore, historike dhe traditën e pasur të vendit përbëjnë disa nga avantazheve të cilat duhet të ndahen me investitorët dhe aktorët e tjerë, të gjitha këto të kombinuara me klimën e favorshme për biznes, lehtësirat fiskale dhe infrastrukturën e plotë për të shërbyer këto zhvillime.

KARAKTERISTIKAT GJEOGRAFIKE

2



Bashkia Shkodër shtrihet në veriperëndim të Shqipërisë në një territor prej 873 km², i cili kufizohet në veri me Bashkinë e Malësisë së Madhe, në perëndim me Malin e Zi, në lindje me Bashkinë Tropojë, në jug me Bashkinë Vau i Dejës dhe me Bashkinë Lezhë.

Bashkia e Shkodrës përbëhet nga 11 njësi të qeverisjes vendore, (Shkodër, Ana e Malit, Bërdicë, Dajç, Guri i Zi, Postribë, Pult, Rrethinat, Shalë, Shosh dhe Velipojë).

Qyteti i Shkodrës, me sipërfaqe 16,46 km², ndodhet në veriperëndim të Shqipërisë. Në veriperëndim të tij ndodhet Liqeni i Shkodrës, i cili me një sipërfaqe prej 368 km² është liqeni më i madh në Ballkan. Nga ky liqen buron Lumi Buna (44 km), i cili derdhet në detin Adriatik dhe rrjedha e poshtme e të cilit ndan kufirin me Malin e Zi. Lumi Buna bashkohet me lumin Drin rreth 2 km në jugperëndim të qytetit.

Nga ana lindore qyteti kufizohet me Lumin Kir, i cili buron nga Malësitë e Veriut dhe është 43 km i gjatë. Ky lum derdhet në Lumin Drin që rrethon Shkodrën nga ana jugore.

Pjesa kryesore fushore e qytetit sot ka një shtrirje prej, 1150 ha, ndërsa pjesa kodrinore ka një shtrirje prej 350 ha.





Në qytet përfshihen edhe tre lagje periferike: Bahçalleku në jug, Shiroka dhe Zogaj në perëndim, të cilat zënë gjithsej një sipërfaqe prej 180 ha. Shkodra nga ana lindore dhe jugore rrethohet nga një varg kodrash deri në 110 m lartësi, kodrat e Rrencit në lindje dhe të Tepes në jug. Në jugperëndim gjendet kodra shkëmbore e kalasë së Rozafës me lartësi 130 m dhe sipërfaqe 3.6 ha. Rreth 30 km në juglindje ndodhet bregdeti Adriatik me Plazhin e Velipojës. Nga veriu dhe veriperëndimi shtrihet Fusha e Mbishkodrës përtej të cilës

fillojnë Alpet e Shqipërisë, përkatësisht, Jezerca (2,694 m) dhe Radohima (2,570 m).

Në pjesën veriore të qytetit Shkodër ndodhet Njësia Administrative Rrethina me sipërfaqe 47,05 km². Kufizohet në Veri me Nj.A. Gruemirë të Bashkisë Malësi e Madhe, në Jug me qytetin Shkodër dhe Njësinë Administrative Guri i Zi, në Lindje me njësinë administrative Postribë dhe në Perëndim me Liqenin e Shkodrës. Territori i njësisë përshkohet nga rrugët nacionale Tiranë - Hani i Hotit dhe Shkodër - Muriqan. Kjo zonë bën pjesë pothuajse krejtësisht në Fushën e Mbishkodrës, në pjesën jugore të saj (fusha më e vogël e Shtojtit) që do të thotë se ka një reliev kryesisht fushor, përjashtim bën fshati Zues, i cili shtrihet në pjesën më skajore të malit të Taraboshit, pranë lumit Buna. Duke u nisur nga shtrirja e saj, njësia administrative Rrethina ofron mundësi të shumta për zhvillimin e turizmit lumor, liqenor, dhe agroturizmit. Aktivitetet kryesore në këtë zonë janë të lidhura me vreshtarinë dhe fruta-perimet. Po ashtu, afërsia me liqenin ka nxitur edhe peshkimin.



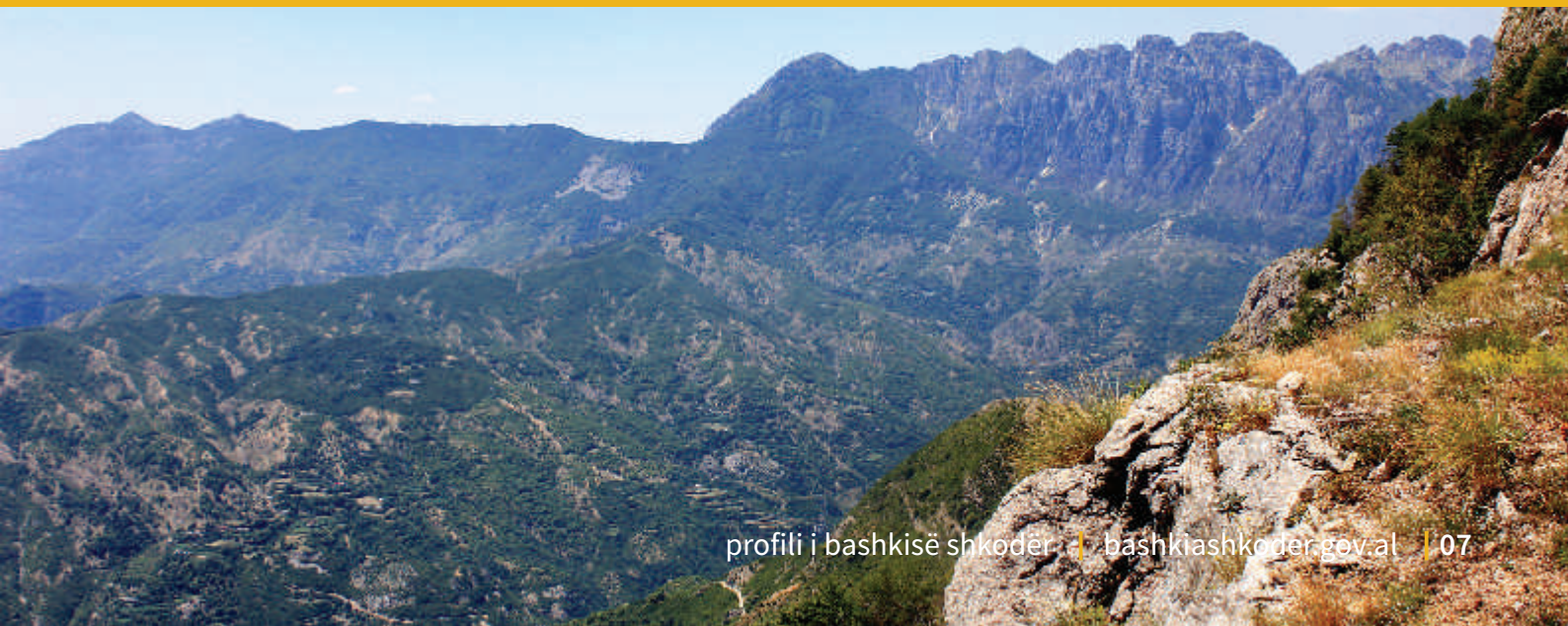
Njësia Administrative Shalë me sipërfaqe 215,05 km², kufizohet në veri me Kosovën, në jug me Njësinë Administrative Shosh dhe Lekbibaj të Tropojës, në lindje me Tropojën dhe në perëndim me Njësinë Administrative Pult dhe Malësinë e Madhe. Kjo njësi administrative përfshin Parkun Kombëtar të Thethit, si aseti natyror më tërheqës në Qarkun Shkodër dhe më gjerë. Zona e Thethit ka një sipërfaqe prej 2.630 ha, nga të cilat 1.680 hektarë janë pyje dhe pjesa tjetër janë kullota dhe sipërfaqe shkëmbore. Thethi ndodhet rreth 70 km larg qytetit të Shkodrës, në pjesën veriore të Shalës. Ai ndodhet 740-950 metra mbi nivelin e detit dhe rrethohet nga Alpet Shqiptare, me një lartësi deri në 2.694 metra të malit Jezerca. Thethi ka rreth 70 burime ujore, me cilësi të lartë të ujit dhe të pastërtisë. Flora dhe fauna e zonës janë mjaft të pasura, me 1100 lloje bimësh, që përbëjnë gati 1/3 e specieve bimore në vend.

Gjithashtu Thethi është interesant për atraksionet e tij kulturore, siç janë ndërtimet e veçanta të quajtu-

ra “Kulla”, karakteristike për zonat malore të Shqipërisë Veriore. Thethi është pjesë e projektit të Parkut të Paqes në Ballkan, i cili synon të lehtësojë krijimin e një parku transkombëtar, ndërkufitar në malet e Kosovës, Malit të Zi dhe Shqipërisë Veriore si simbol paqeje dhe bashkëpunimi.



Njësia Administrative Pult me një sipërfaqe rreth 122.9 km² kufizohet në veri me Njësinë Administrative Shalë dhe Bashkinë Malësi e Madhe, në jug me Njësinë Administrative Postribë dhe Shllak, në lindje me Njësinë Administrative Shosh, në perëndim me Njësinë Administrative Gruemire. Kjo njësi mbart një biodiversitet të pasur, me lloje drurësh si pisha, ahu dhe bredhi që krijojnë pyje të lartë, si dhe shkurre të shumëllojshme, të cilat krijojnë peizazhe tërheqëse. Njësia Administrative Pult ka një pyll gështenjash prej 4000 hektarë dhe lajthie prej 3000 hektarë, në të cilën ndodhet edhe “Gështenja e Mguilit” në moshë mbi 180 vjeçare. Ajo mbart vlera shkencore biologjike, ekologjike dhe kulturore. Njësia Administrative Pult ofron një potencial të lartë për zhvillimin e aktiviteteve turistike malore, të cilat mund të organizohen gjatë stinës së ftohtë të dimrit (turizmi i bardhë), dhe gjatë stinës së ngrohtë (turizmi i gjelbër). Produktet tipike të kësaj njësie janë kërpudhat, frutat e pyllit, gështenja, bimët medicinale, etj.



Njësia Administrative Shosh, me një sipërfaqe rreth 95.24 km². Kjo njësi kufizohet në veri me Njësinë Administrative Shalë, në jug me Njësinë Administrative Shllak dhe Temal në lindje me Njësinë Administrative Pult dhe në perëndim me Bashkinë Vau i Dejës dhe Tropojë. Falë resurseve natyrore, pozitës gjeografike, klimës si dhe popullsisë mikpritëse, Shoshi ofron potenciale të mëdha për zhvillimin e mëtejshëm të sektorit të turizmit dhe agroturizmit. Bujqësia dhe produktet bujqësore përbëjnë aktivitetin më të rëndësishëm ekonomik për popullsinë vendase. Produktet tradicionale të zonës janë djathi, qumështi, dhe nënproduktet e tij, produktet e mishit, mjalti, boronicat dhe bimët mjekësore. Në zonë janë të pranishme shpella dhe rrëpira shkëmbore të shkallëzuara të njohura ndryshe si rrasat e Palajt. Ato kanë vlera shkencore geomorfologjike e gjeologjike, didaktike dhe turistike.

Në verilindje të qytetit të Shkodrës, në të ashtuquajturën Zona e Mbishkodrës, ndodhet Njësia Administrative Postrinë me një sipërfaqe rreth 110,9 km². Postrina kufizohet në veri me njësinë administrative Pult, në veriperëndim me Njësinë Administrative Gruemirë të Bashkisë Malësi e Madhe, në jugperëndim me Njësinë Administrative Rrethina, në jug me Gurin e Zi, në lindje me Njësinë Administrative Shllak. Rreth 80% të sipërfaqes e zënë kodrat dhe malet, ndërsa vetëm rreth 20% shtrihet në zonën fushore.

Baza ekonomike e saj është blegtorja, sidomos në zonën malore të saj, ndërsa në zonën fushore përparësi kishte bujqësia, kryesisht drithërat e bukës, perimet. Lartësitë ekstreme të Postrinës janë maja e Cukalit me 1722 m dhe Lugina e Shtodrit 37 m mbi nivelin e detit. Lartësia mesatare e zonës është 575 metra mbi nivelin e detit. Malet e larta që shtrihen në dy anët e lumit Kir formojnë atë që quhet kanioni i Urës së Shtretjtë. Ky kanion është krijuar nga gërryerja në thellësi e lumit Kir dhe ka një gjatësi rreth 800 m. Mbi lumin Kir është ndërtuar Ura e Mesit rreth shek. të 18-të e.r. e cila përfaqëson një atraksion turistik për vizitorët vendas dhe të huaj.



Në juglindje të qytetit të Shkodrës, përgjatë rrugës rajonale Shkodër – Vau i Dejës ndodhet Njësia Administrative e Gurit të Zi, me një sipërfaqe prej rreth 81.7 km². Shtrirja gjeografike e Njesisë Administrative e Gurit të Zi është përqëndruar në fshatrat kodrinore dhe fushore në perëndim dhe më pak në zonat lindore, përgjatë brigjeve të liqenit artificial Vau i Dejës. Ajo kufizohet me Njësitë Administrative Postribë, Shllak, Bushat, Berdicë dhe Shkodër. Guri i Zi dallohet për shumëllojshmërinë dhe cilësinë e burimeve të ujit të pijshëm të cilat gjenden kryesisht në shpatet perëndimore dhe jugore të kodrave. Njësia administrative përshkohet në pjesën juglindore të saj nga rruga automobilistike nacionale Shkodër – Pukë – Kukës – Kosovë. Zona dallohet për ruajtjen dhe zhvillimin e shumë kulturave bimore e drurëve frutore. Kjo zonë mbart vlera të veçanta arkeologjike dhe historike. Ekzistenca e pikave të veçanta me vlera turistike si Kalaja e Gajtanit, Kalaja e Ganjollës, Ishulli i Shurllahut (Sarda) etj.



Në jug-perëndim të qytetit të Shkodrës, në një distancë prej 6 km larg qendrës së saj ndodhet Njësia Administrative Ana e Malit me një sipërfaqe rreth 44 km². Ajo kufizohet në veri dhe verilindje me qytetin e Shkodrës, në perëndim me Malin e Zi, në jug dhe juglindje me lumin Buna në një gjatësi prej 17 km . Ana e Malit është kufitare me Malin e Zi dhe portë hyrëse nëpërmjet pikës doganore të përbashkët Mali i Zi - Shqipëri, pranë fshatit Muriqan. E gjithë zona disponon burime natyrore, ujore e mjedisore të konsiderueshme.



Në pjesën jugore të qytetit ndodhet Njësia Administrative Bërdicë me një sipërfaqe prej 31.02 km². Njësia administrative Bërdicë kufizohet në veri me qytetin Shkodër, në jug me njësinë administrative Bushat, në lindje me lumin Drin dhe në perëndim me Njësinë Administrative Ana e Malit dhe Dajç.

Bujqësia dhe blegtoria janë sektorët kryesorë të zhvillimit në Bërdicë. Toka është pjellore dhe kjo i jep mundësi rritjes së të gjithë kulturave bujqësore të hershme dhe të vonshme.

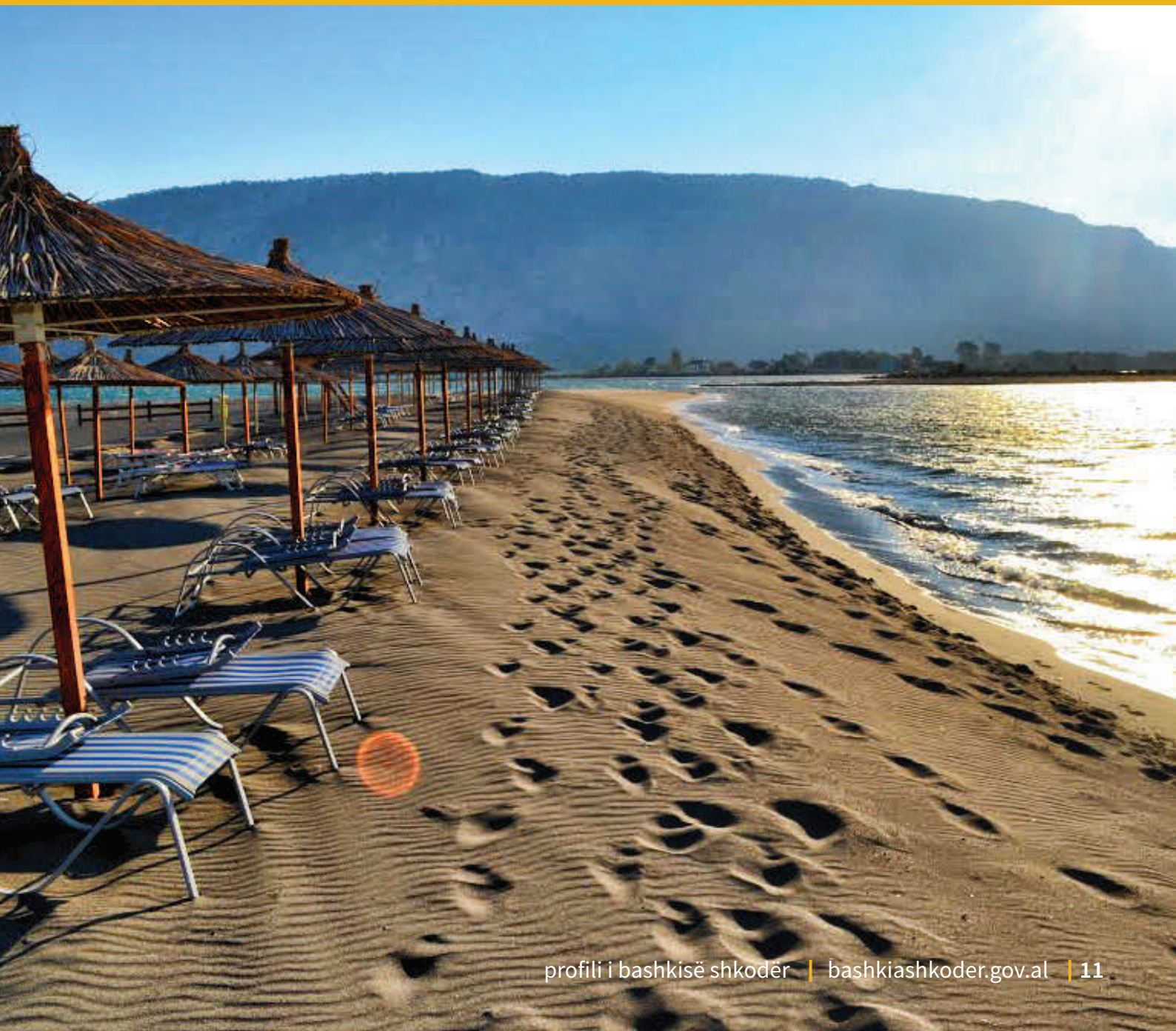
Njësia Administrative Bërdicë ka një produktivitet të madh në perime dhe rreth 2.379 hektarë tokë bujqësore të cilësisë së lartë Prodhime tipike të zonës janë domatet, patatet, shalqini, rrushi etj.

Pjesa më e madhe e popullsisë së Bërdicës është e varur nga sektori i bujqësisë.

Në pjesën jugperëndimore të qytetit të Shkodrës, në një distancë rrugore prej 22 km larg qendrës së saj ndodhet Njësia Administrative Dajç. Kjo njësi kufizohet në veri dhe veriperëndim me lumin Buna dhe përtej saj me Njësinë Administrative Ana e Malit, ndërsa një pjesë e saj është në kufi me Malin e Zi. Në pjesën lindore dhe juglindore kufizohet me Njësinë Administrative Bërdicë dhe Bushat, ndërsa në jug me Njësinë Administrative Velipojë. Dajçi ka një shtrirje relativisht të madhe, prej 36.52 km² dhe thajse e gjithë kjo sipërfaqe është tokë bujqësore me vlera të mira prodhuese. Zona e Dajçit disponon burime natyrore, ujore e mjedisore të konsiderueshme. Lumi Buna përbën një ndër elementet me vlera të mëdha natyrore që gjenden në Dajç. Aktivitetet kryesore ekonomike të viteve të fundit në këtë njësi janë bujqësia dhe blegtoria. Lumi Buna përbën një ndër elementet me vlera të mëdha natyrore që gjenden në Njësinë Administrative Dajç. Larmia e llojeve të kafshëve ujore, sidomos e llojeve të ndryshme të peshqve dhe larmia e popullatës së shpendëve, plotësojnë ekosistemin natyror dhe janë premisa për zhvillimin e turizmit dhe peshkimit në Lumi Buna.



Në jug të qytetit Shkodër në një distancë prej 25 km larg qendrës së saj ndodhet Njësia Administrative Velipojë me një sipërfaqe rreth 72,4 km². Kjo njësi kufizohet në veriperëndim nga Mali i Zi përgjatë lumit Buna, në lindje nga Qarku i Lezhës, në veri nga Njësia Administrative e Dajçit dhe në jug nga deti Adriatik. Pozita e favorshme gjeografike ku ndërthuren deti dhe lumi, laguna dhe rezervati natyror, fushat pjellore, kënetat dhe pyjet, kodrat dhe malet i japin kësaj njësie administrative një mundësi të madhe për zhvillimin e turizmit detar, lumor dhe malor, të peshkimit dhe të gjuetisë, të zhvillimit të kulturave të ndryshme bujqësore dhe të blegtorisë. Përmendim këtu plazhin me gjatësi 14 km gjërësi rreth 300 m, Ligatinën e Velipojës (grykëderdhjen e lumit Buna ku përfshihen 4 moçale të cekëta dhe kënetat e Domjes), Rezervatin e Velipojës (700 ha, shtrihet në deltën e lumit Buna, rreth 8 km larg nga Velipoja, Ishulli i Franc Jozefit, Laguna e Vilunit, plazhi i Baks-Rrjollit.



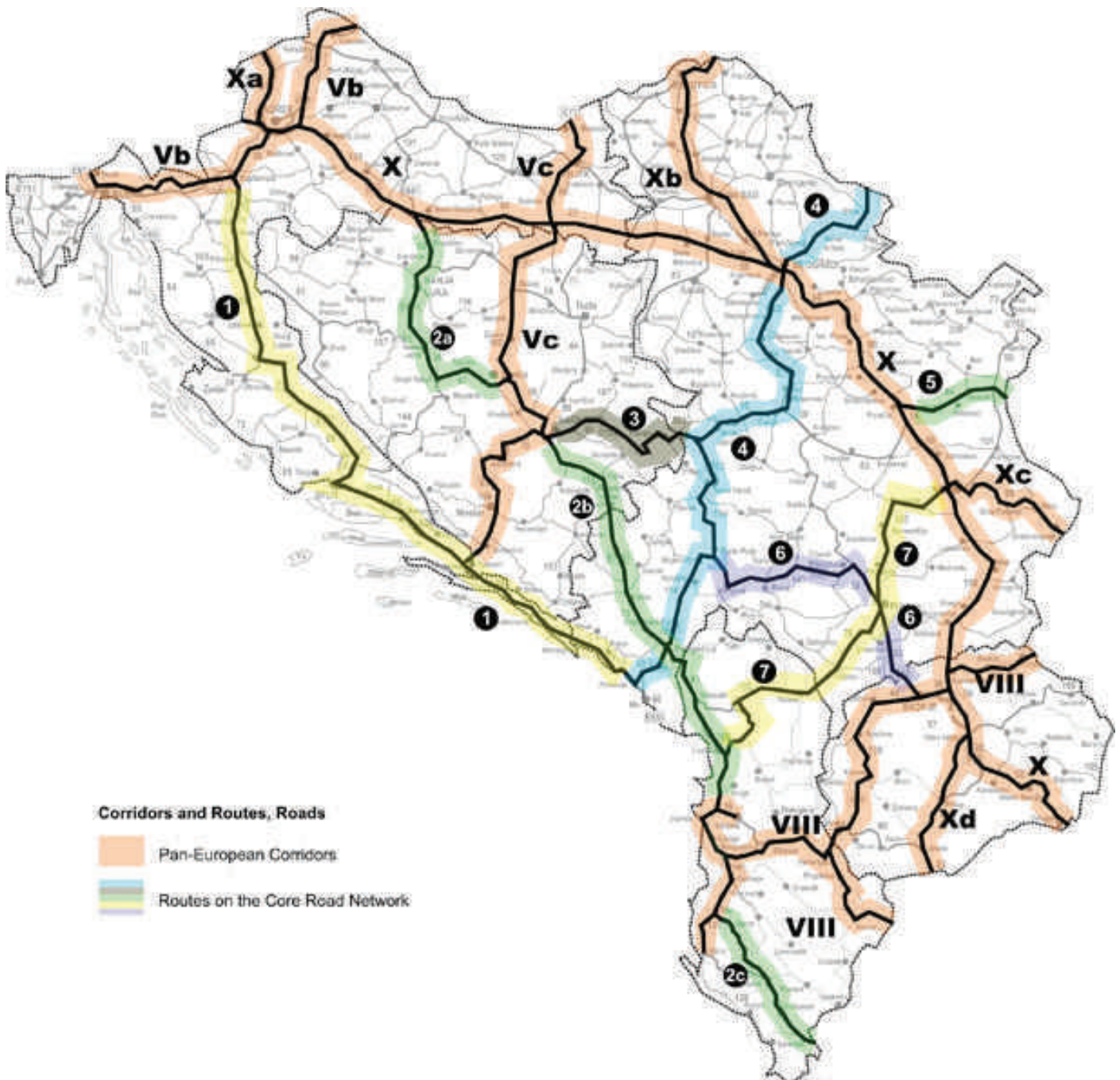
LIDHJET E TRANSPORTIT

Rrugët

3.1

3

Pozicioni gjeografik i Shkodrës është i volitshëm për lidhjen tokësore, ujore dhe ajrore. Qyteti i Shkodrës parashikohet të jetë porta hyrëse e korridorit veri-jug për trafikun ndërkombëtar, duke u përfshirë në rrjetet rrugore europiane. Shkodra lidhet me kryeqytetin e vendit Tiranën me anë të autostradës Tiranë-Shkodër, pjesë e korridorit Veri-Jug, me gjatësi 98 km. Distanca me Kosovën nëpërmjet rrugës së Kukësit është 170km.



Shkodra lidhet me Malin e Zi nëpërmjet rrugës veriore Shkodër-Hani i Hotit (35km), nëpërmjet rrugës së Muriqanit (14 km) dhe rrugës Shirokë – Zogaj (16km).

Pozita gjeografike dhe afërsia me pikat kufitare ndihmon në krijimi e një shtrirje urbane policentrike përtej kufirit me Malin e Zi, duke lidhur përmes transportit ekonomitë urbane të Shkodrës, Lezhës, Shëngjinit, Podgoricës, Barit dhe Ulqinit. Gjithashtu, krijimi i korridorit rajonal nga Kosova drejt portit të Barit apo drejt pikave kufitare veriore të Shqipërisë është një tjetër element me rëndësi në plotësimin e rrjetit të transportit, duke influencuar në zhvillimin e Shqipërisë së Veriut si një rajon i qëndrueshëm dhe i fuqishëm.



Rrjeti i brendshëm i rrugëve në Shkodër

3.2

Bashkia e Shkodrës ka një rrjet rrugor prej 441 km.

Pozita gjeografike e Shkodrës mundëson vizitën në disa lloje atraksionesh dhe peisazhesh natyrore, me potenciale të mëdha turistike. Falë përmirësimit të infrastrukturës së brendshme, Shkodra ndodhet vetëm 42 km larg Razmës, 48 km larg Bogës, vetëm 32 km larg Velipojës dhe rreth 8 – 9 km larg Shirokës dhe Zogajt.

Shërbimi i transportit publik

3.3

Shërbimi i Transportit Urban kryhet me sipërmarrje private të licensuar, ku Bashkia Shkodër ka përcaktuar pikat e ndalimit dhe oraret në linjat si me poshtë:

Gjithashtu ndërlihdja midis qendrës dhe njërive të tjera administrative të Bashkisë Shkodër kryhet përmes transportit privat të licensuar nga Bashkia sipas orareve dhe stacioneve përkatëse.

Linja Bahçallek-Fermentim-Bahçallek

06.00-14.00 çdo 15 min.

14.00-22.00 çdo 20 min.

Linja Qendër-Shirokë-Zogaj-Qendër

Nisja: 06.15; 07.30; 12.30; 13.30

Kthimi: 06.45; 06.30; 13.30; 14.30

Rrjeti hekurudhor

3.4

Shkodra është e lidhur me rrjetin e brendshëm hekurudhor si dhe me atë ndërkombëtar nëpërmjet Stacionit të Hanit të Hotit 35 km larg, i cili mundëson lidhjen e vendit tonë me Europën Qendrore. Ky rrjet tashmë shërben kryesisht për transportin e mallrave.

Aeroporti

3.5

Aeroporti i vetëm në Shqipëri është ai i **Rinasit “Nënë Tereza”** në një distancë prej 84 km nga Shkodra. Lidhjet kryesore nga ky aeroport janë me Italinë, Gjermaninë, Austrinë. Me hyrjen në treg të disa kompanive ky aeroport ofron lidhje me shtete të tjera Europiane dhe jo vetëm, duke shtuar fluksin e udhetimeve dhe për rrjedhojë duke rritur numrin e udhëtarëve. Shkodra gjithashtu lidhet me aeroportin e Podgoricës, Mali i zi, në një distancë prej 64 km.

Porte

3.6

- Shkodra lidhet me Portin e Durrësit me rrugë automobilistike, në një distancë prej 106 km. Ky port ofron udhëtime të përditshme me Barin, Ankonën dhe Triesten.
- Me Portin e Shëngjinit me rrugë automobilistike, në një distancë prej 45 km. Ky port shfrytëzohet për transportin e mallrave dhe përbën një tjetër element të rëndësishëm të rrjetit të transportit për Shkodrën.
- Me Portin e Bar-it, Mali i zi, në një distancë prej 48 km.

QEVERISJA VENDORE

4

Gjendja aktuale e qeverisjes vendore është produkt i dinamikës së një sërë reformash institucionale për decentralizimin dhe autonominë vendore. Procesi i decentralizimit dhe i autonomisë vendore u materializua edhe më tej me miratimin e Kushtetutës dhe nënshkrimin e Kartës Europiane për Autonominë Lokale. Qeveria vendore në Shqipëri ngrihet dhe funksionon mbi bazën e parimit të autonomisë vendore. Njësitë e vetëqeverisjes vendore janë bashkitë dhe qarqet. Bashkia është njësi bazë e vetëqeverisjes vendore, ndërsa Qarku është njësi e nivelit të dytë të vetëqeverisjes vendore. Me miratimin e ligjit 115/2014 “Për ndarjen administrativo-territoriale të njësive të qeverisjes vendore në Republikën e Shqipërisë”, ndarja e re territoriale përcakton si njësi të qeverisjes vendore 61 bashki dhe 12 qarqe. Bashkia e Shkodrës është pjesë e Qarkut Shkodër dhe përbëhet nga 11 njësi të qeverisjes vendore, (Shkodër, Rrethina Shalë, Shosh Pult, Postribë, Guri i Zi, Ana e Malit, Bërdicë, Dajç, dhe Velipojë). Në përbërjen e tyre këto njësi administrative përfshijnë gjithsej një qytet dhe 93 fshatra. Në çdo bashki krijohet organi përfaqësues dhe organi ekzekutiv. Organi ekzekutiv i bashkisë është kryetari i bashkisë. Organi përfaqësues i bashkisë është këshilli bashkiak. Ky organ përbëhet nga 51 këshilltarë, përfaqësues të subjekteve të ndryshme politike të zgjedhur në zgjedhjet vendore.

FUNKSIONET E QEVERISJES VENDORE

Njësitë e vetëqeverisjes vendore ushtrojnë funksione, kompetenca, si dhe funksione të deleguara. Rregullojnë dhe administrojnë ushtrimin e funksioneve të veta në mënyrë të plotë dhe të pavarur, në përputhje me Kushtetutën, Kartën Europiane të Autonomisë Vendore dhe ligjet në fuqi. Njësitë e vetëqeverisjes vendore ushtrojnë funksionet duke respektuar politikën kombëtare dhe rajonale. Ndër funksionet bazë të njësive të vetëqeverisjes vendore janë:

1. Funksionet e bashkive në fushën e infrastrukturës dhe shërbimeve publike.
2. Funksionet e bashkive në fushën e shërbimeve sociale.
3. Funksionet e bashkive në fushën e kulturës, sportit dhe shërbimeve argëtuese.
4. Funksionet e bashkive në fushën e mbrojtjes së mjedisit.
5. Funksionet e bashkive në fushën e bujqësisë, zhvillimit rural, pyjeve dhe kullotave publike, natyrës dhe biodiversitetit.
6. Funksionet e bashkive në fushën e zhvillimit ekonomik vendor.
7. Funksionet e bashkive në fushën e sigurisë publike.
8. Funksionet dhe kompetencat e deleguara.

FINANCAT

Sipas ligjit 139/2015 “Për vetëqeverisjen vendore”, njësitë e vetëqeverisjes vendore financohen nga të ardhurat që sigurohen nga taksat, tarifat dhe të ardhurat e tjera vendore. Në fondet e transferuara nga qeverisja qendrore përfshihen transfertat e pakushtëzuar dhe transfertat specifike për funksionet e reja që i transferohen Bashkisë, transfertat e kushtëzuar dhe fondet që u vijnë drejtpërdrejt atyre nga ndarja e taksave dhe tatimeve kombëtare, huamarrja vendore, donacione, si dhe burime të tjera, të parashikuara në ligj. Njësive vendore u garantohet me ligj e drejta për krijimin e të ardhurave në mënyrë të pavarur.

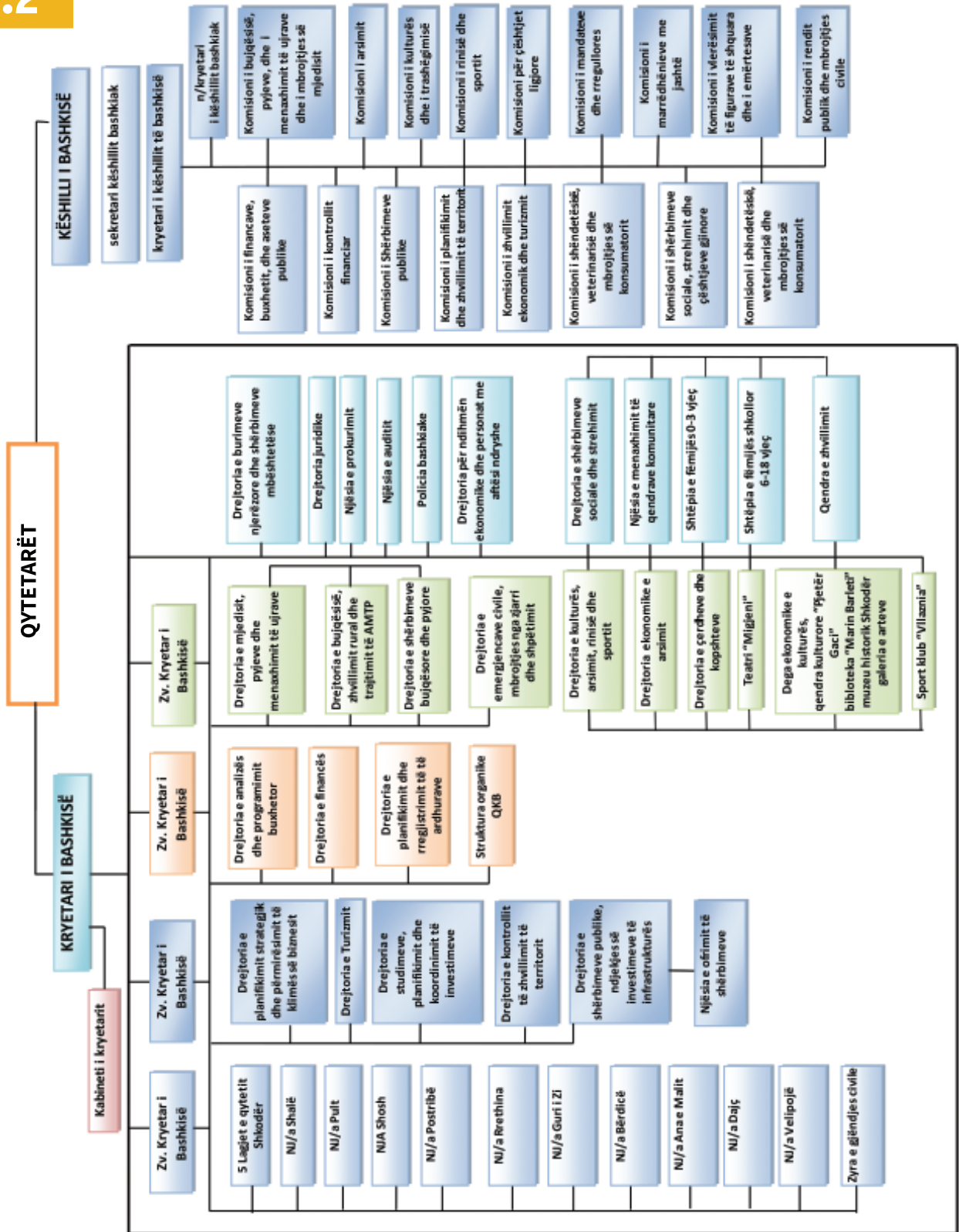
Ndarja territoriale e Bashkisë Shkodër

4.1

	Nj.A	Fshatrat	Kufizimi Veri	Kufizim i Jug	Kufizimi Lindje	Kufizimi Perëndim
Qarku Shkodër Bashkia Shkodër	Shkodër	Qyteti Shkodër	Rrethina	Bërdicë, Guri i Zi	Rrethina, Guri i Zi	Liqeni i Shkodrës
	Ana e Malit	Oblikë, Babot, Muriqan, Shtuf, Dramosh, Oblikë e Sipërme, Obot, Vallas, Velinaj, Vidhgar	Shkodër	Lumi Buna Dajç	Rrethina	Mali i Zi
	Bërdicë	Bërdicë e Madhe, Bërdicë e Mesme, Bërdicë e Sipërme, Trush, Beltojë, Mali Hebaj	Shkodër	Bushat	Guri i Zi Lumi Drin	Dajç
	Dajç	Dajç, Samrisht i Ri, Samrisht i Sipërm, Belaj, Mali i Gjymtit, Pentar, Rrushkull, Mushan, Darragjat, Suka-Dajç, Shirq	Lumi Buna Ana e Malit Mali i Zi	Velipojë	Bërdicë Bushat	Lumi Buna
	Guri i Zi	Guri i Zi, Juban, Ganjollë, Kuç, Rrencë, Vukatanë, Gajtan, Rragam, Sheldi, Mazrek, Shpor	Postribë Shllak	Bushat Vau i Dejës	Vau i Dejës	Bërdicë Shkodër
	Postribë	Mes, Dragoç, Boks, Kullaj, Myselim, Drisht, Ura e shtrenjtë, Domen, Shakotë, Prekal, Vilëz	Pult Malësi e Madhe	Guri i Zi	Shllak	Rrethina
	Pult	Pog, Kir, Gjuraj, Plan, Khan, Bruçaj, Mgull	Shalë Malësi e Madhe	Postribë Shllak	Shosh Shalë	Malësi e Madhe
	Rrethinat	Dobraç, Grudë e Re, Shtoji Ri, Guci e Re, Shtoj i vjetër, Zues, Golem, Hoti i Ri, Bleran, Bardhaj	Gruemirë	Shkodër Guri i Zi	Postribë	Liqeni Shkodër
	Shalë	Breg-Lumi, Abat, Nicaj-Shale, Lekaj, Vuksanaj, Pecaj, Theth, Ndërlysj, Gimaj, Nënnavriq, Lotaj	Kosove	Shosh Tropojë	Tropojë	Malësi e Madhe Pult
	Shosh	Ndrejaj, Nikaj-Shosh, Palaj, Pepsuj, Brashtë	Shalë	Temal Shllak	Pult	Temal Tropoje Vau i Dejës
Velipojë	Velipojë, Pulaj, Luarzë, Baks-Rrjoll, Gomsiqe, Baks i Ri, Pulaj, Reç i Ri, Ças, Mali Kolaj	Dajç	Deti Adriatik	Lezhe	Lumi Buna	

Struktura e Bashkisë Shkodër

4.2

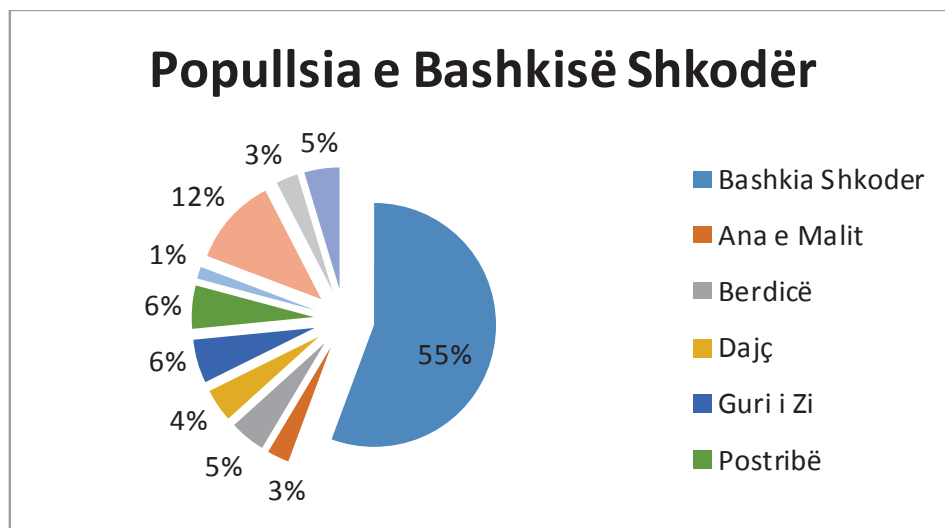


DEMOGRAFIA

5

Me reformën e re territoriale, popullsia e Bashkisë së Shkodrës është dyfishuar. Aktualisht kjo bashki ka një popullsi prej 204,954 banorë. Përqëndrimi më i madh i popullsisë është në qytetin e Shkodrës me 55% të popullsisë (114,085 banorë), ndërsa për sa i përket njësive administrative, njësia me popullsi më të madhe është ajo e Rrethinave me 23,923 banorë. Njësitë e tjera më të mëdha nisur nga numri i popullsisë janë: Guri i Zi me 11,838 banorë, Postriba me 11,730 banorë, Bërdica me 9,655 banorë, Velipoja me 9,574 banorë dhe Dajçi me 8,998 banorë. Tre njësitë e tjera më të vogla për nga numri i popullsisë janë Ana e Malit me 5,968 banorë, Pulti me 3,249 banorë, si dhe Shalë e Shosh me 5,934 banorë.

Nr	Njësia Administrative	Nr. i banorëve	Nr.familje
1	Bashkia Shkodër	114,085	37,039
2	Ana e Malit	5,968	1,653
3	Bërdicë	9,655	2,638
4	Dajç	8,998	2,260
5	Guri i Zi	11,838	3,376
6	Postribë	11,730	3,078
7	Pult	3,249	931
8	Rethina	23,923	7,100
9	Shalë	5,934	1,972
10	Shosh		
11	Velipojë	9,574	2,624
Popullsia Totale		204,954	62,671



“

Popullsia e qytetit të Shkodrës është homogjene, me një popullatë e cila përgjithësisht ka patur lëvizje të brendshme demografike, pra nga zonat rurale drejt qytetit të Shkodrës, duke u përqëndruar në zonat e reja të banimit të krijuara pas viteve '90. Rritjen më të ndjeshme të popullsisë Shkodra e ka arritur pas vitit 1960 si rrjedhim i rritjes natyrale, 18/100 të popullsisë, si dhe gjatë viteve '90 si pasojë e lëvizjes nga fshati në qytet. Dendësia mesatare e popullsisë arrin 135 banorë/km².

PROFILI EKONOMIK

6

E pozicionuar në qendër të ndërlidhjes së bashkive Malësi e Madhe, Vau Dejës, Pukë, Lezhë dhe në qendër të ndërlidhjes ndërkufitare me bregdetin e Malit të Zi, liqenin e Shkodrës dhe në aksin e dy kryeqyteteve Tiranë dhe Podgoricë, Shkodra luan dhe do të luajë gjithmonë një rol kyç në ofrimin e shërbimeve të sistemit ekonomik, logjistik, arsimor, social e kulturor për të gjithë rajonin dhe komunitetin e Veriut, madje shtrirë dhe përtej kufirit.

Shkodra e njohur në rrjedhë të shekujve me emrat Scodra, Scutarum, Skadar, Skenderije apo Isken-derije ishte një vendbanim i rëndësishëm urban që nga gjysma e dytë e shekullit IV para Kr. Në periudha të ndryshme të antikitetit ajo ishte qendër e “koinonit të fisit të Labeateve”, si dhe kryeqytet i Mbretërisë Ilire (231-168 para Kr.)

Komuna Autonome Qytetare e Shkodrës (Bashkia), mendohet të ketë filluar të funksionojë, ashtu si tërë qendrat e rëndësishme të antikitetit europian, që në shekullin e XI.

Bashkia e Shkodrës në kohën e sundimit të Balshajve administronte jo vetëm qytetin, por edhe të gjitha kështjellat dhe hapësirat rreth Shkodrës, thënë ndryshe, qarkun e Shkodrës. Në këtë periudhë u krijua edhe kodi juridik i qytetit, “Statutet e Shkodrës”, që i takojnë gjysmës së parë të shekullit XIV (para vitit 1346) me shtesa deri më 1469. Ato shërbenin si bazë e organizimit të administrimit të jetës politike, shoqërore dhe administrative të asaj periudhe.

Në shekullin XVIII bëhet qendër pashallëku nën sundimin e familjes vendase së Bushatlive. Më 1787, Mahmut Pasha i Bushatlive tentoi për herë të parë krijimin e një principate të pavarur shqiptare. Në vitin 1718 në këtë qytet u hapën 6 konsullata të fuqive europiane dhe vendeve fqinje, por edhe institucione të kohës, si: gjykatë, drejtori postale, doganë. Në vitin 1730 krijohet “Dhoma e tregtisë”. Zhvillim të madh qyteti do të marrë në mesin e shek. XIX. Qyteti në këtë periudhë numëronte rreth 50.000 banorë dhe 2500 dyqane në të cilat ushtroheshin 80 lloje zejesh dhe ishte më i madhi në Ballkan. Shkodra në këtë periudhë u konsolidua si një qendër e rëndësishme arsimore, kulturore, fetare si dhe një qendër mjaft aktive politike dhe patriotike.

Bashkia Shkodër vazhdon të jetë një nga kryeqendrat e zhvillimit ekonomik të Shqipërisë, kjo për shkak të trashëgimisë, shpirtit sipërmarrës që karakterizon popullsinë si dhe vendndodhjes gjeografike. Qyteti i Shkodrës si qendër e zhvillimit të rajonit të Veriut mban rolin e motorit të rritjes ekonomike edhe për njësitë e tjera administrative që e përbëjnë atë.

Ndryshimi i sistemit politik në Shqipëri, transformimi i ekonomisë vendase nga shumë e centralizuar në një variant të tregut të lirë, si dhe hapja e tregjeve dhe burimeve shqiptare ndaj atyre botërore e veçanërisht atyre europiane, ndryshoi shumë strukturën e biznesit si në nivel kombëtar ashtu dhe atë vendor. Para periudhës së tranzicionit, ndërmarrjet e mëdha publike dominuan tregun, prona private ndalohesh dhe i gjithë aktiviteti ekonomik kontrollohej nga shteti. Aktivitetet kryesore të industrisë përpunuese në Shkodër ishin përpunimi i duhanit dhe prodhimi i cigareve, prodhimi i ushqimeve të konservuara, ushqimeve me bazë sheqeri, pijeve të lehta dhe alkoolike, makaronave, bukës, orizit dhe vajit vegjetal. Industria e tekstileve ishte përqendruar në prodhimin e veshmbathjeve dhe produkteve të mëndafshit.

Qyteti gjithashtu kishte një fabrike të përpunimit të drurit dhe të letrës. Industria mekanike ndër më të rëndësishmet përfshinte prodhimin e kablllove, prodhimin e ashensorëve, të linjave të autobusëve etj. Dy ndërmarrje të rëndësishme artizanale kanë qenë ndërmarrja artistike dhe ndërmarrja e punimeve të zukth-kashtës, të cilat kanë pasur punonjës shumë të përgatitur që i vazhduan këto profesione në vite.

Pas vitit ‘90 qeveria shqiptare ndërmori një sërë reformash dhe miratoi një sërë ligjesh që mbulo-

nin pronësinë private, aktivitetin privat, falimentimin, investimet e huaja, mbrojtjen e konsumatorit, privatizimin e ndërmarrjeve të vogla dhe të mesme (NVM), dhe shumë elemente të tjerë të përfshirë në tregtinë moderne. Ekonomia e saj ndryshoi nga një ekonomi e centralizuar dhe e planifikuar në një ekonomi të tregut të lirë. Si rezultat i këtyre reformave, ndryshime të mëdha ndodhën në strukturën ekonomike të Bashkisë Shkodër.

Shkodra dhe rajoni i Veriut me të gjithë tërësinë e vlerave dhe resurseve natyrore dhe ekonomike, kontribuon në mënyre thelbësore, direkt dhe indirekt në vlerat e përgjithshme ekonomike dhe sociale kombëtare, si në ekonomi, tregëti, bujqësi, në promovimin e imazhit ndërkombëtar të vlerave me të mira natyrore, kulturore dhe atyre shpirtërore. Shkodra me resurset dhe vlerat e saj kontribuon në GDP kombëtare nepërmjet sistemit hidrik në prodhimin e energjisë elektrike, në prodhimin mineral, si dhe kontributin e saj nga të ardhurat doganore dhe tatimore etj.

Aktualisht sipërmarrjet dhe ndërmarrjet e vogla e të mesme janë burimi kryesor i të ardhurave ekonomike dhe kanë një strukturë si më poshtë:

Bashkia Shkodër	Nr. Bizneseve të vogla	Nr. i Bizneseve të mëdha	Totali
Shkodër	3,311	968	4279
Lagjia nr.1	897	282	1179
Lagjia nr.2	730	189	919
Lagjia nr.3	725	211	936
Lagjia nr.4	778	226	1004
Lagjia nr.5	181	60	241
Njësia Administrative	1,098	298	1396
NjA Pult	5	0	5
NjA Shosh	5	0	5
NjA Shalë	12	0	12
NjA Postribë	72	20	92
NjA Guri i Zi	86	23	109
NjA Bërdicë	110	30	140
NjA Velipojë	485	136	621
NjA Dajç	42	11	53
NjA Ana e Malit	43	11	54
NjA Rrethinat	238	67	305
TOTALI	4,409	1,266	5675

Në mbështetje të ndërmarrjeve të vogla e të mëdha politikat e Bashkisë janë fokusuar në këto drejtime kryesore:

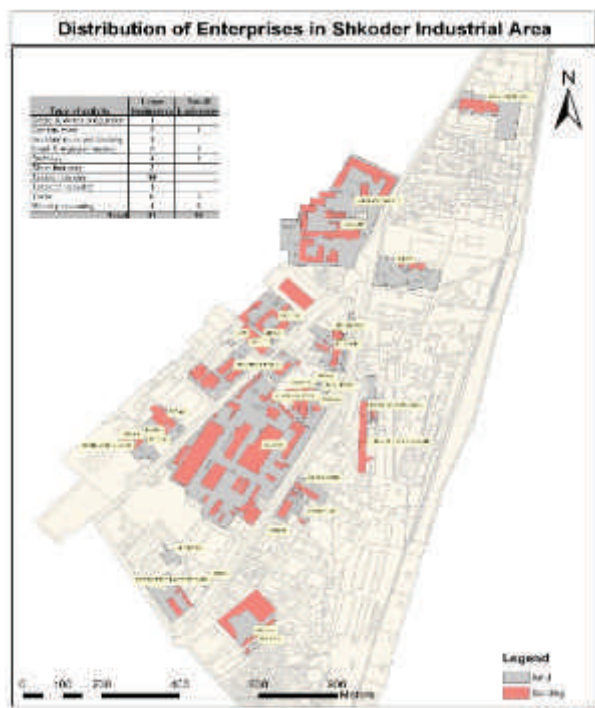
- Promovim i sipërmarrjes dhe aftësive
- Përmirësim i aksesit të NVM në tregje
- Lehtësim i praktikave burokratike
- Përmirësim i potencialit të rritjes të NVM

Vërehet se baza ekonomike përbëhet nga bizneset e vogla, të cilat janë edhe katalizatorë të zhvillimit, pasi krijimi, zhvillimi dhe përmirësimi i këtyre bizneseve përbën një potencial të rëndësishëm në zhvillimin ekonomik. Llojet kryesore të aktiviteteve që operojnë në Shkodër janë:

Lloji i aktivitetit
Bujqësia e peshkimi
Industria ushqimore
Industria e tekstileve dhe e veshjeve
Industria e lëkurëve dhe e këpucëve
Ndërtimi
Tregtia
Transporti / Komunikacioni
Aktivitete financiare dhe sigurimesh etj.

Bizneset kryesore që kontribuojnë në zhvillimin ekonomik janë kryesisht të orientuara në industrinë e lehtë prodhuese, në përpunimin dhe prodhimin e materialeve tekstile si dhe tregti e biznese shërbimesh. Si një zonë karakteristike prodhuese e produkteve bujqësore dhe blegtorale kemi prani të bizneseve agro përpunuese të lidhura drejtpërdrejt me tregtinë. Gjithashtu edhe prania e bizneseve të artizanatit të cilët kanë një traditë të vjetër në qytetin e Shkodrës, vazhdon akoma sot duke luajtur rol të veçantë në ekonominë vendore.

Industria përpunuese përbën një nga potencialet më të mëdha të zhvillimit në Shkodër. Prania e zonës industriale në Shkodër, në të cilën janë përqëndruar biznese të mëdha përpunuese është një tjetër element me rëndësi në zhvillimin ekonomik, duke ofruar punësim dhe të ardhura për popullsinë.



Ndërmarrjet e prodhimit dhe përpunimit të tekstileve, këpucëve apo industrisë së lehtë kanë zhvilluar bizneset e tyre falë mbështetjes së dhënë në përmirësimin e infrastrukturës dhe shërbimeve të tjera publike. Që nga fillimi i viteve '90 në zonën industriale janë vendosur biznese me kapitale vendase dhe të huaja, ku nga më kryesoret mund të përmendim:

Emri i kompanisë
FG SHOES
BERTTONI
MADISH
ALB - KONF
MODA – TELI
FELIX. M
LAURUS
SHQIPËRIA TRIKOT
SILVANA SH

Burimet Natyrore

6.1

Sistemi hidrografik “Liqeni i Shkodrës - Lumi Drin – Lumi Buna”, grumbullon ujërat e një pellgu me sipërfaqe të përgjithshme prej 19.582 km². Kjo sipërfaqe e konsiderueshme ujëmbledhëse, me relief të lartë dhe të thyer malor e me reshje të bollshme intensive, me një ndërtim të posaçëm litologjik të terrenit, në praninë e formacioneve të përshkueshme gëlqerore bën të mundur që rrjeti hidrografik i këtij pellgu të shquhet për një potencial të lartë dhe mjaft të larmishëm hidrik. Në këtë rrjet përfshihen: Liqeni i Shkodrës, lumenjtë Drin, Bunë, Kir e Gjadër. Veçanti në këtë aspekt përbën delta e lumit Bunë me ishujt e saj karakteristikë aluvionalë. Të para në aspektin e biodiversitetit e produktivitetit natyror, rrjeti hidrik, e sidomos ai hidrografik i Shkodrës, ka vlera të veçanta e pothuajse unike. Nga pikëpamja shkencore dhe njohuritë mbi liqenin, informacioni mbi biodiversitetin e tij është i pasur. Larmia biologjike e liqenit të Shkodrës është shtuar nën kushtet e jashtëzakonshme gjeomorfologjike, gjeografike, klimatike dhe ekologjike. Larmia biologjike është e lartë dhe e gjithë zona konsiderohet një rezervë biogjenetike me rëndësi europiane.

Liqeni i Shkodrës ndodhet në pjesën veriperëndimore të Shqipërisë dhe në kufi me Malin e Zi. Ai ka një lartësi mesatare prej 5 m mbi nivelin e detit dhe është liqeni më i madh në Gadishullin Ballkanik, me një sipërfaqe prej 368 km² nga të cilat 149 km² shtrihet në territorin Shqiptar dhe pjesa tjetër në Malin e Zi. Thellësia mesatare është 10 m, temperatura mesatare e ujit është 16.5 °C dhe mbizotëron klima mesdhetare. Liqeni i Shkodrës përfaqëson rrjetin më të madh të ujërave të ëmbla në Mesdhe. Biodiversiteti i liqenit të Shkodrës u zhvillua në kushte unike gjeomorfologjike, gjeografike, klimatike, hidrologjike dhe ekologjike. Ai karakterizohet nga një zhvillim i madh i bimësisë ujore makrofite, rreth 164 lloje që i përkasin 66 gjinive dhe 43 familjeve. Sipërfaqe të tëra të bregut lindor janë të mbuluara nga bimë të ndryshme ujore e në këtë mënyrë bregu ka tipare eutrofike. Në ujërat e liqenit jetojnë 54 lloje peshqish të tilla si: krapa, ngjala, kubla, qefulli, levreku etj. Numri relativisht i lartë i llojeve endemike i jep liqenit një rëndësi të veçantë në nivelin rajonal. Liqeni i Shkodrës është një zonë mjaft tërheqëse për shpendët, dhe avifauna e tyre karakterizohet nga një diversitet i lartë me 271 lloje që i përkasin 18 vendeve. Gjithashtu njihen rreth 152 lloje insektesh të zoobentosit, kryesisht në fazën larvare. Kjo pasuri e madhe i dedikohet kushteve të përshtatshme që liqeni ka.



Velipoja dhe plazhi i saj - Pozita e favorshme gjeografike ku ndërthuren deti dhe lumi, laguna dhe rezervati natyror, fushat pjellore, kënetat dhe pyjet, kodrat dhe malet i japin vendit një mundësi të madhe për zhvillimin e turizmit detar, lumor dhe malor, të peshkimit dhe të gjuetisë, të zhvillimit të kulturave të ndryshme bujqësore dhe të blegtorisë.

Përmendim këtu plazhin me gjatësi 14 km dhe gjërësi rreth 300 m, rëra e pashfrytëzuar dhe me cilësi kuruese si dhe uji i pastër, bën që Velipoja të frekuentohet çdo vit e më tepër nga pushues vendas dhe të huaj. Vendimi nr.682, datë 2.11.2005 që shpall lumin Buna dhe territoret ligatinore rreth tij “Peisazh ujor/tokësor i mbrojtur” ku hynë dhe ishulli i Franc Jozefit, rezervati i Velipojës, laguna e Vilunit, plazhi i Baks – Rrjollit dhe kënetat e Domnit është një tjetër avantazh për zhvillimin e turizmit në Velipojë. Velipoja është e pasur në burime natyrore. Sipërfaqet pyjore dhe shkurre, sipërfaqet lagunore, dunat ranore dhe bregdetare, kënetat, rezervati natyror janë një pjesë e burimeve natyrore të njesisë. Velipoja është e pasur dhe me rezerva peshku, kafshë dhe shpend të egër që janë gjithashtu dhe specie të mbrojtura si derri i egër, dhelpra, çakalli, lepuri, rosa, fazani, shpendët shtegtarë: rosa, pata, shapka, pulëbardha dhe çafka, si dhe në bimë medicinale.





Parku Kombëtar i Thethit ka një sipërfaqe prej 2.630 ha, nga të cilat 1.680 hektarë janë pyje dhe pjesa tjetër janë kullota dhe sipërfaqe shkëmbore. Ai është shpallur tashmë “Park Kombëtar” dhe mbikqyret nga Agjencia e Zonave të Mbrojtura. Thethi është i vetmi park kombëtar në Qarkun e Shkodrës dhe i dyti për nga madhësia e parqeve kombëtare në Shqipëri pas Dajtit. Thethi ka një distancë rreth 70 km larg qytetit të Shkodrës, në pjesën veriore të Njësisë Administrative Shalë.

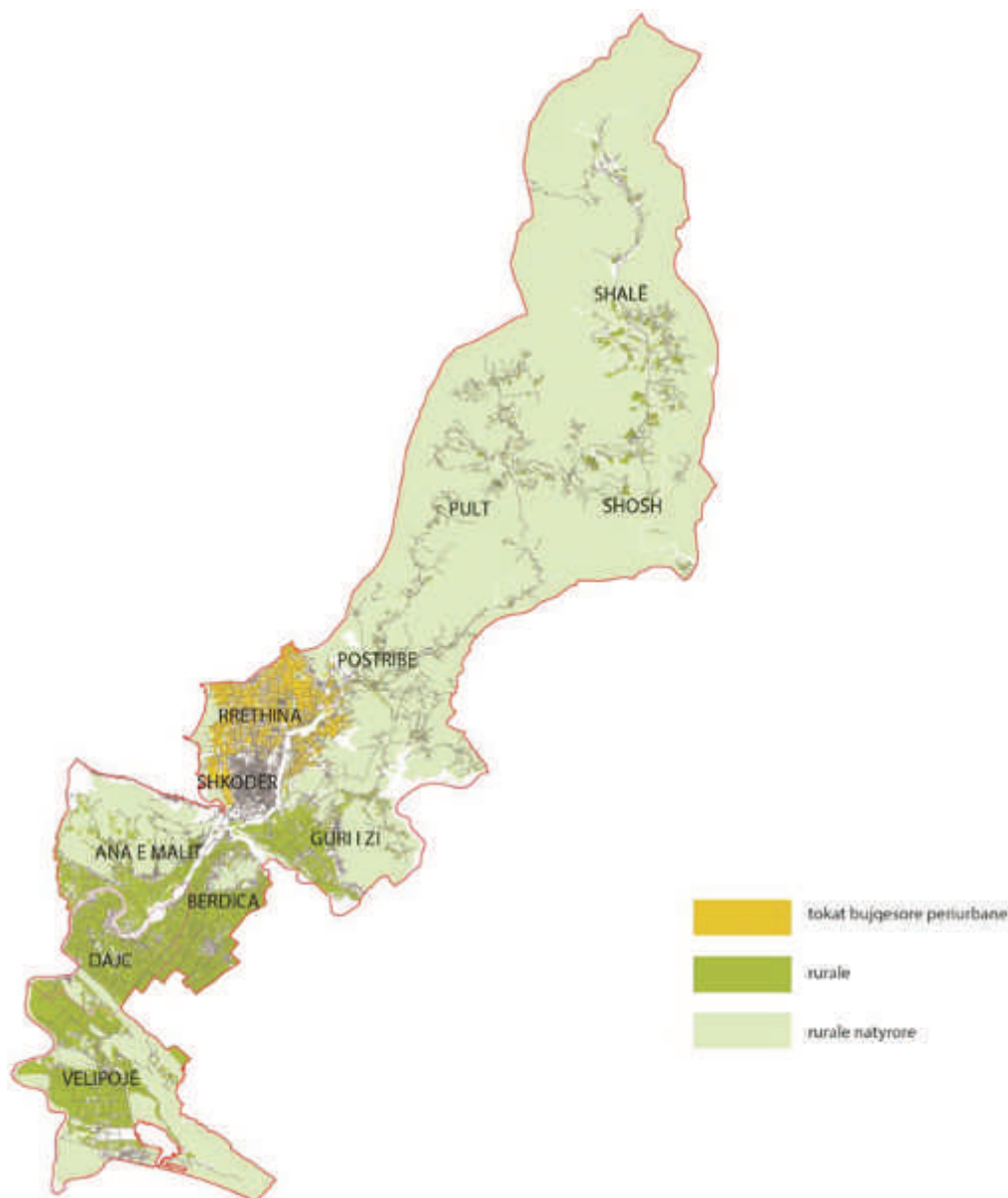
Ai ndodhet 740-950 metra mbi nivelin e detit dhe rrethohet nga Alpet Shqiptare, me një lartësi deri në 2.694 metra të malit Jezercë. Thethi ka rreth 70 burime ujore, me cilësi të lartë të ujit dhe të pastërtisë. Flora dhe fauna e zonës janë mjaft të pasura, me 1.100 lloje bimësh, që përbëjnë gati 1/3 e specieve bimore në vend. Gjithashtu, Thethi është interesant për atraksionet e tij kulturore, siç janë ndërtimet e veçanta të quajtura “Kulla”, karakteristike për zonat malore të Shqipërisë Veriore.

Bujësi dhe blegtori

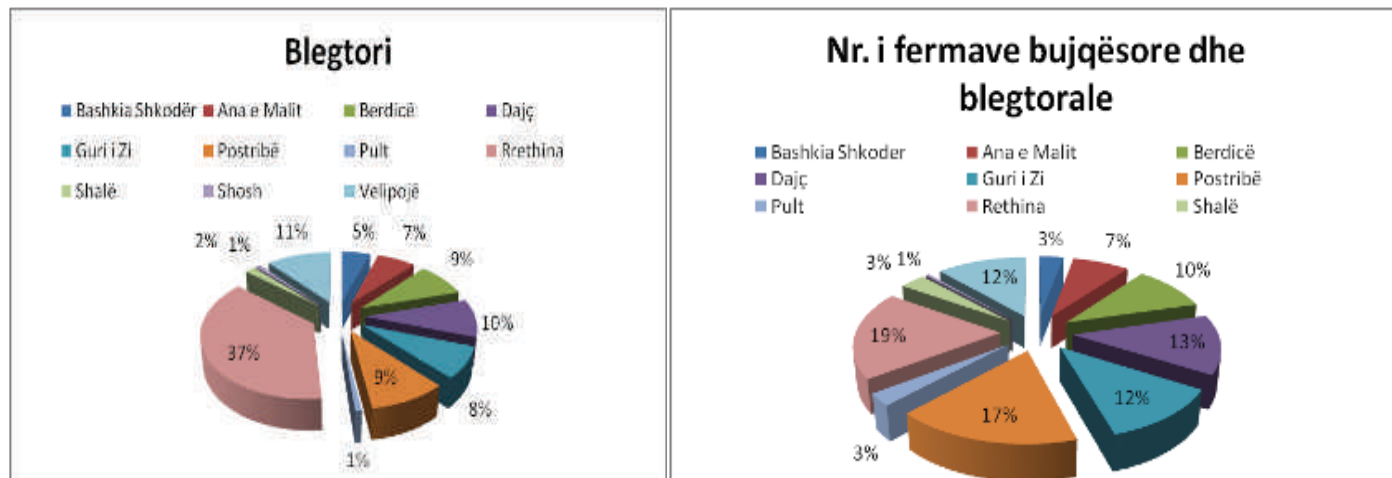
Bashkia Shkodër ka një sipërfaqe të konsiderueshme të tokave bujqësore me një cilësi boniteti të lartë. Tokat bujqësore të kategorisë I-IV janë të shtrira në njësitë administrative Shkodër, Velipojë, Dajç, Bërdicë, Ana e Malit dhe Gur i Zi. Njësitë e tjera administrative kanë një bonitet më të ulët si rrjedhojë e relievit të thyer dhe përbërjes gjeologjike të tokës.

Me zbatimin e reformës së re administrative territoriale, pyjet dhe kullotat iu transferuan Bashkisë së Shkodrës. Në këtë sipërfaqe gjenden të gjitha kategoritë e pyllit si pyll i rallë, pyll i dendur, shkurre të rralla, shkurre të dendura dhe livadhe e kullota natyrore.

Ndërkohë përse i përket prodhimit, mund të thuhet se në Shkodër ka një larmishmëri kulturash bujqësore të cilat prodhohen në territorin e bashkisë në periudha të ndryshme kohore.



Produktiviteti sipas njësive administrative



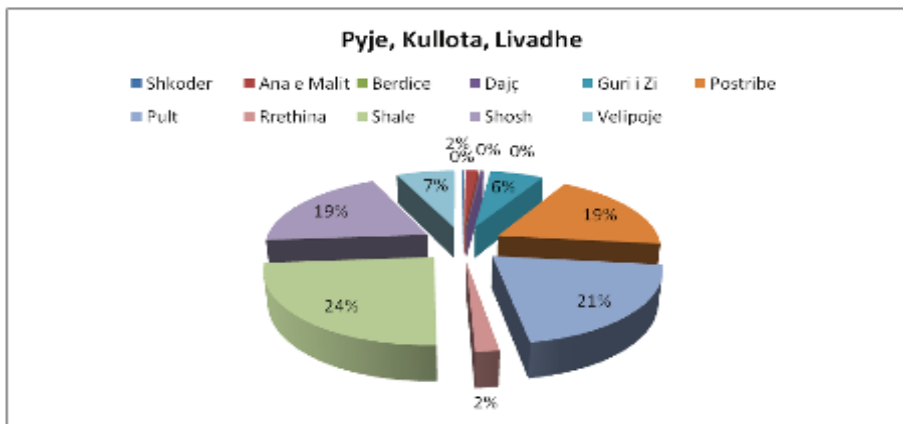
Pyjet

Bashkia Shkodër është e pasur në burime natyrore. Kjo është e evidente veçanërisht në zonat e mbrojtura (Liçeni Shkodrës, Parku kombëtar i Thethit, peizazhi mbrojtur Bunë-Velipojë). Ekzistojnë lloje bimësh, të cilat kanë një mbulesë të konsiderueshme, në përqindje të lartë në raport me sipërfaqen e ekosistemit. Flora e zonës është e pasur me pyje bredhi, ahu, pisha, si dhe pemë frutore, bimë dekorative. Zona e Pultit, Shalës dhe Shoshit mbartin një biodiversitet të pasur me lloje drurësh si pisha, ahu dhe bredhi që krijojnë pyje të lartë, si dhe shkurre të shumëllojshme.

Me zbatimin e reformës së re administrative territoriale, pyjet dhe kullotat iu transferuan bashkive me VKM nr. 433, “Për Transferimin në Pronësi të Bashkive të Pyjeve dhe të Kullotave Publike”. Sipërfaqja e përgjithshme pyjore e kullosore e Bashkisë Shkodër (përfshirë edhe zonat e mbrojtura) është 52520 ha nga të cilat 43805.5 ha përfshihen si në tabelën më poshtë:

Sipërfaqet pyjore dhe kullosore të Bashkisë Shkodër	
Asete	Sipërfaqe ha
Pyje	30992
Kullota	5377
Sipërfaqe inproduktive	5556
Tokë djerr	1029
Bimësi pyjore	851.5
Sipërfaqe gjithsej:	43805.5

Kategoritë e pyllit në administrim të Bashkisë Shkodër janë pyll i rallë, pyll i dendur, shkurre të rrallë, shkurre të dendur, livadhe e kullota. Pyjet janë të larta dhe përbëhen kryesisht nga Ahu, Dushku (Lis), Gështenja, Frashëri. Pyjet shfrytëzohen dhe për prodhime të dyta pyjore dhe bimë medicinale. E gjithë zona është e pasur me bimë medicinale si sherebela, trumza, dëllinja e kuqe dhe prodhime të dyta pyjore si gështenja, lëndë lisi, bohçe pisha etj.



Burimet minerale kryesore

Shkodra ka një numër të konsiderueshëm burimesh minerale në minierën e bakrit në Palaj- Karmë, 45 km larg qytetit. Burime të tjera të bakrit të papërpunuara gjenden në Turec, 40 km larg nga Shkodra. Për më tepër, ekzistojnë boksitet (xeheror alumini) të ndodhura në Villgar, 13 km larg nga Shkodra.

Mineralet jometalore gjenden në vendet e mëposhtme:

- Kaolin (argjilë e bardhe e përdorur për të prodhuar porcelanin dhe disa barna mjekësore) në Domen-Postribë (13 km);
- Burime dolomiti (gur gëlqeror) në Rrasek (11 km);
- Burime rrioliti në Gur të Zi (6 km).

Në periferi të qytetit të Shkodrës ka rezerva të mëdha lënde të papërpunuar për prodhimin e materialeve të ndërtimit, si çimento, gëlqere, tulla, tjegulla, qeramikë, mermer, gurë dekorativë, etj.

Zinxhirët e Vlerave

6.2 Zinxhiri i vlerave të bletës

Në territorin administrativ të Bashkisë janë identifikuar shumë varietete të mjalit (gështenjë, tërfil, shqipë, trumzë mali, trumzë e butë dhe sherebelë), së bashku me varietete të ndryshme të mjalit nga shumë lloje lulesh. Gjithashtu bletarët prodhojnë propolis, xhelatinë mbretërore, polen, dyllë blete me vlerë të lartë të cilat vlerësohen shumë në treg. Por prodhimi është i vogël, nëse krahasohet me potencialet rajonale të prodhimit të qëndrueshëm, kryesisht për shkak të instrumenteve të vjetra të përdorura. Për Bashkinë Shkodër, sasia e prodhimit në treg të mjalit është: Bërdicë (66 kv), Dajç (16 kv), Postribë (56 kv).



Zinxhiri i vlerave të peshkut

Shkodra është e pasur në ujëra, përfshirë ujërat bregdetare dhe tokësore, të cilat janë të përshtatshme për zhvillimin e peshkimit dhe akuakulturës. Peshkimi zë një vend të rëndësishëm në ekonominë e popullsisë. Popullsia lokale e zonave rreth Liqenit e Lumit Buna, por edhe në zonën e Lagunës së Vilunit merren me peshkim për konsum familjar dhe tregtim. Vetëm në liqenin e Shkodrës çdo vit zihen mbi 13.000 kv peshk. Në Shkodër ekzistojnë disa varietete endogjene të peshkut të ujërave të ëmbla të tilla si: ngjalla (Anguilla), krapa (Cyprinus carpio), gjuca (Alburnus alburnus), qefulli (Mungil Cephalus), kubla (Alasa fallas nilotica) dhe varietete të ujërave të kripura, si të detit Adriatik. Në male janë identifikuar aktivitete të mbarështimit të peshkut të ujërave të ëmbla, në afërsi të lumenjve dhe baseneve artificiale.

Sistemi i prodhimit pyjor

Pyjet janë një mjedis i mirë për prodhimin e produkteve të vlefshme organike. Në Bashkinë Shkodër mund të shfrytëzohen bimët medicinale si sherebelë, trumzë, dëllinjë e kuqe dhe prodhime të dyta pyjore si gështenja, lëndë lisi, bohçe pisha etj. Pyjet e zonës janë shfrytëzuar për lëndë për ngrohje por edhe si material ndërtimi. Të gjitha produktet pyjore janë të një cilësie të lartë, për shkak të karakteristikave dhe kushteve të mira mjedisore të zonave të prodhimit. Zonat e Pultit, Shalës dhe Shoshit mbartin një biodiversitet të pasur, me lloje drurësh si pisha, ahu dhe bredhi që krijojnë pyje të larta, si dhe shkurre të shumëllojshme.

Zinxhiri i vlerave të verës dhe të pijeve alkoolike

Prodhimi i këtyre pijeve është i vogël në krahasim me mundësitë rajonale. Shumica e produkteve të zinxhirit të vlerave shiten me çmime të qëndrueshme për tregjet lokale. Të gjitha pijet janë të një cilësie shumë të mirë, falë teknikave të përpunimit që përdoren. Rritja e prodhimit të rrushit dhe verës është një potencial i madh zhvillimi. Njësitë Administrative Rrethina, Ana e Malit, Dajç dhe Guri i Zi janë të orientuara në prodhimin e vreshtarisë.



Barishtet dhe bimët industriale

Zinxhiri i vlerave të bimëve industriale nis nga kultivimi i bimëve dhe arrin deri te komercializimi përfundimtar i produkteve të freskëta, të papërpunuara dhe të përpunuara. Bimët tërfilli, livanda, nenexhiku, trumza e malit, çaji i malit, rigoni, trumza e butë mblidhen kryesisht në zonat malore Shalë, Shosh, Pult. Në këto zona njihet prodhimi i panxharit, duhanit, etj. Prodhimet e bimëve të kultivuara janë të pakta, krahasuar me potencialet rajonale të prodhimit të qëndrueshëm. Aktivitetet e biznesit të grumbullimit apo të përpunimit të këtyre bimëve janë akoma të limituara. Numërohen rreth 9 biznese të vogla dhe individë që punojnë për grumbullimin dhe tharjen e bimëve mjekësore si sherebela, çaji i malit, apo eterovajoret. Përpunimi i tyre në territorin e Bashkisë Shkodër mbetet sfidë për mungesë të teknologjive dhe kapaciteteve të përpunimit.

Zinxhiri i vlerave të frutave dhe perimeve

Në vendin tonë mund të gjenden shumë varietete frutash dhe perimesh. Këtu mund të gjenden varietete tipike si shegë, pjeshkë, fiq, kumbulla, rrush, dardha, qersh të vendit. Për sa u përket perimeve gjenden bamje (*Hibiscus esculentus*), qepë të Drishtit, spec dhe patëllxhanë të Oblikës, domate dhe kunguj të Postribës etj. Produktet e përpunuara të identifikuar janë lloje të ndryshme reçeli, lëng dhe varietete të zakonshme frutash të thata, perime të konservuara, turshi etj. Njësitë administrative që kultivojnë një numër të konsiderueshëm të llojeve të perimeve janë Rrethina, Gur i zi, Ana e Malit, Postriba. Ndërmjet tyre vlen të përmendim NJ.A Gur i Zi, e cila realizon 42% të prodhimit të perimeve në nivel bashkie. Përsa i përket prodhimit të frutave NJ.A Rrethina realizon rreth 46% të volumit të përgjithshëm të frutave të prodhuara në nivel Bashkie.

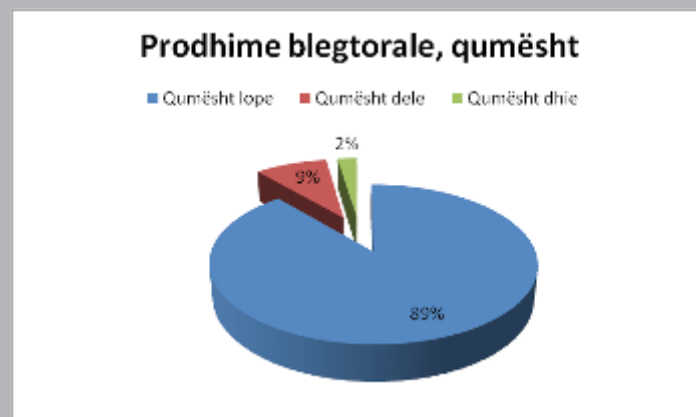
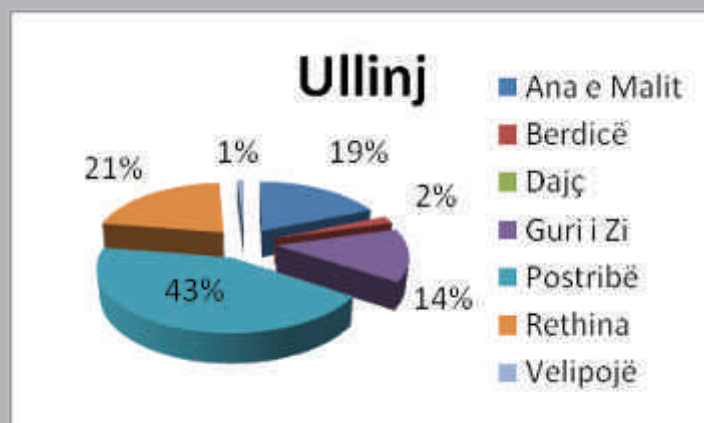
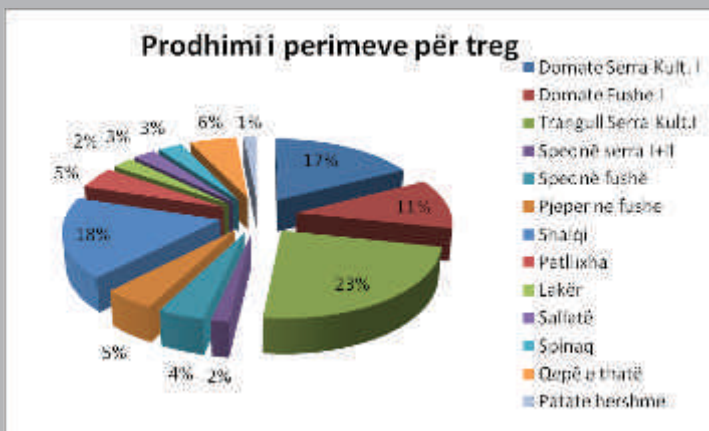
Zinxhiri i vlerave të ullirit

Zinxhiri i vlerave të ullirit nis me aktivitetet e kultivimit të tij dhe arrin deri të komercializimi përfundimtar i produkteve. Prodhimi i vajit të ullirit realizohet kryesisht për përdorim familjar.

Zonat me kapacitet prodhues më të lartë (për rrënjë) janë: Postriba, Rrethina, Ana e Malit, Guri i Zi, Bërdicë, Velipojë. NJ.A Postribë për prodhimin e ullinjve, ofron rreth 43% të sasisë së prodhuar në nivel bashkie.

Zinxhiri i vlerave të qumështit

Qumështi i freskët i papërpunuar prodhohet nga lopët, delet dhe dhitë. Nga të dhënat e mbledhura në Drejtorinë e Bujqësisë, Bashkia Shkodër, rezulton se qumështi i lopës prodhohet në sasi më të mëdha se qumështi i deles dhe i dhisë. Pjesën më të madhe të prodhimit në nivel bashkie e zë NJ.A Dajç me 26%, ndjekur nga Bërdica (23%), Ana e Malit (16%) dhe Postriba (11%). Marketingu i qumështit dominohet nga shitja direkte e qumështit tek konsumatori dhe nga shitja e qumështit të pasterizuar nëpërmjet baxhove dhe dyqaneve. Aktualisht ushtrojnë veprimtarinë e tyre përpunuese 21 baxho.



PROFILI I EDUKIMIT

7

SISTEMIN ARSIMOR PARAUNIVERSITAR

NIVELET E ARSIMIT PARAUNIVERSITAR

Arsimi parashkollor

Arsimi bazë

Arsimi fillor

Arsimi i mesëm i ulët

Arsimi i mesëm i lartë

Gjimnazi

Arsimi i mesëm profesional dhe arsimi i mesëm i orientuar.

Arsimi parashkollor dhe arsimi bazë

7.1

Në Bashkinë Shkodër zhvillojnë aktivitetin e tyre arsimor 66 kopshte nga të cilat 59 publike (24 kopshte në Njësine Administrative të Shkodrës dhe 35 në dhjetë njësitë e tjera administrative) dhe 7 private. Përsa i përket arsimin fillor zhvillojnë aktivitetin e tyre 24 shkolla nga të cilat 23 janë publike dhe një është private. Sistemi i arsimin 9-vjeçar përbëhet nga 74 shkolla nga të cilat 62 publike (20 në Njësine Administrative Shkodër, dhe 42 në dhjetë njësitë e tjera administrative) si dhe 12 shkolla 9-vjeçare private.

Arsimi i mesëm i lartë, gjimnazet

7.2

Në Bashkinë e Shkodrës zhvillojnë aktivitetin e tyre 22 gjimnaze nga të cilat 5 gjimnaze i gjejmë në Njësine Administrative Shkodër dhe 8 gjimnaze në njësitë e tjera Administrative, si dhe 9 gjimnaze private.

Nr	Njësia Administrative	Shkolla të mesme (nr)
1	Qyteti Shkodër	14
2	Ana e Malit	1
3	Bërdicë	2
4	Dajç	1
5	Guri i Zi	1
6	Postribë	1
7	Pult	0
8	Rethina	0
9	Shalë	1
10	Shosh	0
11	Velipojë	1
Total		22

Arsimi i mesëm profesional dhe arsimi i orientuar

7.3

Në Shkodër zhvillojnë veprimtarinë e tyre 6 shkolla profesionale, të cilat janë: Teknike Industriale “Arben Broci”, e Ndërtimit “Kolë Idromeno”, Artistike “Preng Jakova”, Gjimnazi Gjuhësor “Shejnaze Juka”, Teknike Pyjore “Kolë Margjini”, Teknologjike “Hamdi Bushati” dhe shkolla private Austriake Teknologji-Informacioni “Peter Mahringer”. Formimi që të rinjtë marrin në këto shkolla, është i fushave dhe specialiteteve të ndryshme, si mekanikë, automekanikë, shërbime mjetesh transporti, elektroteknikë, teknologji informacioni dhe komunikimi, teknikë kompjuterash, elektrikist, teknik hidraulik-ventilues, specialistë pyjesh, veterinerë, teknikë në fusha të ndryshme të ndërtimit, agentë turizmi, ekonomistë.

Universiteti i Shkodrës “Luigj Gurakuqi”

7.4

Universiteti i Shkodrës u hap si Instituti i Lartë Pedagogjik i Shkodrës (ILP) në vitin 1957, duke qenë e para shkollë e lartë në vend pas asaj të Tiranës. Në vitin 1991 Instituti i Lartë Pedagogjik ngrihet në rangun e Universitetit.

Sot Universiteti i Shkodrës përbëhet nga gjashtë fakultete:

Fakulteti i Shkencave Shoqërore me katër departamente: Departamenti i Gjuhësisë, Departamenti i Letërsisë, Departamenti i Historisë, Departamenti i Gjeografisë.

Fakulteti i Shkencave të Natyrës me pesë departamente: Departamenti i Matematikës, Departamenti i Informatikës, Departamenti i Fizikës, Departamenti i Biologji – Kimisë, Departamenti i Infermierisë.

Fakulteti i Shkencave të Edukimit me katër departamente: Departamenti i Punës Sociale, Departamenti i Mësuesisë, Departamenti i Edukimit Fizik e Sporteve, Departamenti i Arteve.

Fakulteti Ekonomik me tre departamente: Departamenti i Administrim – Biznesit, Departamenti i Financë – Kontabilitet, Departamenti i Turizmit.

Fakulteti i Drejtësisë me tre departamente: Departamenti i të Drejtës Publike, Departamenti i të Drejtës Civile, Departamenti i të Drejtës Ndërkombëtare dhe Evropiane.

Fakulteti i Gjuhëve të Huaja me tre departamente: Departamenti i Anglistikës, Departamenti i Gjermanistikës, Departamenti i Romanistikës.

Që nga viti 2003 institucionet e arsimit të lartë shqiptar i janë nënshtruar një reforme të thellë me qëllim arritjen e objektivave të “Procesit të Bolonjës”. Sistemi universitar shqiptar tashmë është i organizuar në 3 cikle: cikli i parë, i cili përfundon me diplomën “Bachelor”; cikli i dytë, ku studenti në përfundim të tij merr diplomën “Master i Shkencave” ose “Master Profesional”; cikli i tretë, shkolla doktorale.



Kërkimi shkencor

Universiteti i Shkodrës prej vitesh është shquar jo vetëm si një qendër e rëndësishme e mësimdhënies, por edhe e kërkimit shkencor. Pedagogët e studiuesit e këtij universiteti kanë dhënë ndihmesën e tyre në fusha të ndryshme, duke realizuar botime të shumta.

Ata janë bashkautorë të mjaft teksteve universitare, të mjaft monografive e botimeve me karakter shkencor e divulgativ të mjaft artikujve shkencorë të botuar në revista brenda e jashtë vendit në fusha të ndryshme, si: albanologji, gjuhësi, letërsi artistike e dokumentare, kulturë popullore, histori, filozofi, pedagogji, psikologji, sociologji, doktrina politiko-shoqërore, shkenca ekonomike, shkenca të natyrës etj.

PROFILI I FORCËS SË PUNËS

8

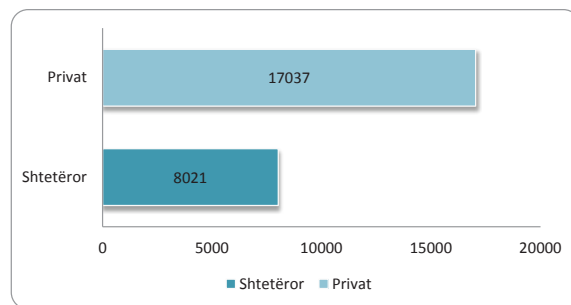
Fuqi punëtore nënkupton pjesën e shoqërisë e cila është e aftë për punë. Marrëdhëniet e punës ndërmjet punëdhënësit dhe punëmarrësit janë të rregulluara nga kontrata pune, në bazë të Kodit të Punës të Republikës së Shqipërisë dhe Ligjit Nr. 153/2013 “Për nëpunësin civil”. Problemi i papunësisë është një çështje globale, analiza e saj është kryesore për të trajtuar vështirësitë aktuale dhe parashikuar ndryshimet në të ardhmen. Popullsia ekonomikisht aktive (forca e punës) përcaktohet si shumë e numrit të personave të punësuar me numrin e personave të papunë.

Punësimi: Për gjashtëmuajorin e parë të vitit 2017 rezultoi se numri i të punësuarve në Bashkinë Shkodër është 26,980 persona, nga të cilat 7,576 punonjës janë të punësuar në sektorin publik dhe 19,404 punonjës në sektorin privat. Numri më i madh i të punësuarve është në qytetin Shkodër, ndjekur nga Një-sia Administrative Rrethina. Ndërsa njësitë administrative me numrin më të ulët të punësimit janë Postri-ba, Pulti, Shalë dhe Shosh. Megjithatë vlerësimi real i numrit të punësuarve në vend vështirësohet për shkak të mosdeklarimit nga personat që ushtrojnë veprimtari ekonomike jobujqësore/bujqësore, por që nuk figurojnë të regjistruar. Prandaj mendohet se ky numër punësimi është edhe më i lartë. Një dukuri e tillë është e lidhur me lëvizjet migruese e cila ka sjellë një ulje të numrit të popullsisë në zonat rurale krahasuar me periudhën e fillim viteve '90, duke çuar në krijimin e qendrave urbane me dendësi popullore deri në 230.18 banorë/km² (Bashkia Shkodër) dhe zona më pak tërheqëse për banim me dendësi prej 4.4 banorë/km² (Shalë, Shosh, Pulti). Kjo reflekton edhe përqendrimin ekonomik drejt qytetit Shkodër. Ndërveprim të dendur me qytetin e Shkodrës rezultojnë të kenë njësitë Ana e Malit, Bërdicë, Dajç, Guri i Zi etj.

Struktura e punësimit sipas sektorëve:

Struktura e punësimit sipas sektorëve i referohet periudhës gjatë viteve 2016 - 2017:

- 28 % e punëtorëve janë të punësuar në sektorin publik;
- 72% e punëtorëve janë të punësuar në sektorin privat.



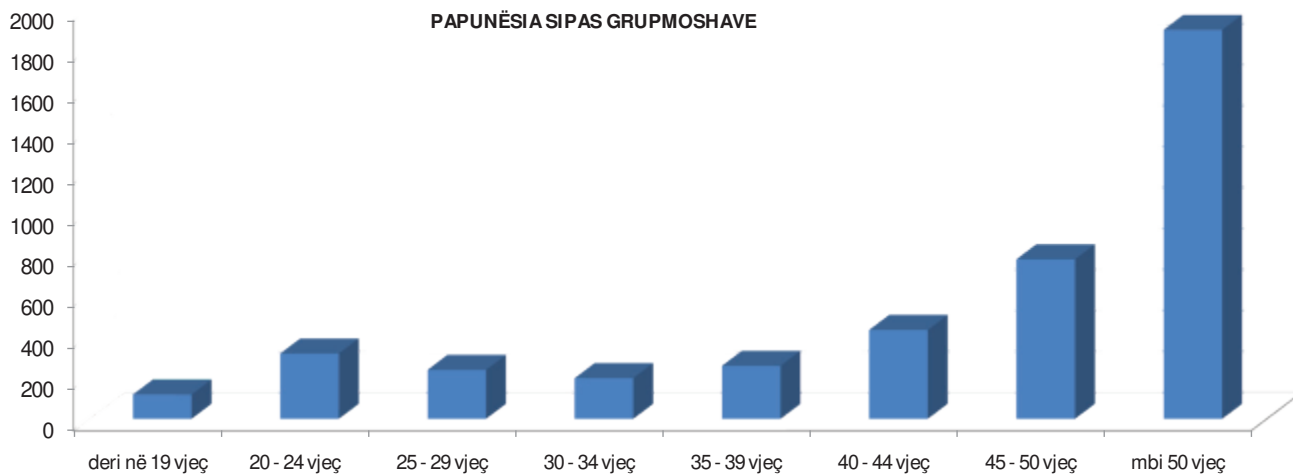
Papunësia:

Bazuar në të dhënat paraprake të marra nga Drejtoria Rajonale e Punësimit për gjashtëmuajorin e parë të vitit 2017 rezultoi se:

Emërtimi	Gjendja në fund të muajit			Sipas grupmoshave								Sipas nivelit arsimor					
	gjithsej	Femra	k/familjar	deri ne 19 vjeç	20 - 24 vjeç	25 - 29 vjeç	30 - 34 vjeç	35 - 39 vjeç	40 - 44 vjeç	45 - 50 vjeç	mbi 50 vjeç	më pak se fillor	fillor	9 vjeçar	mesme përgj.	mesme prof.	universitare
Punëkërkuar të papunë gjithsej	4,648	2,249	2,140	178	393	258	242	295	492	813	1,977	59	226	2,439	1,055	596	273

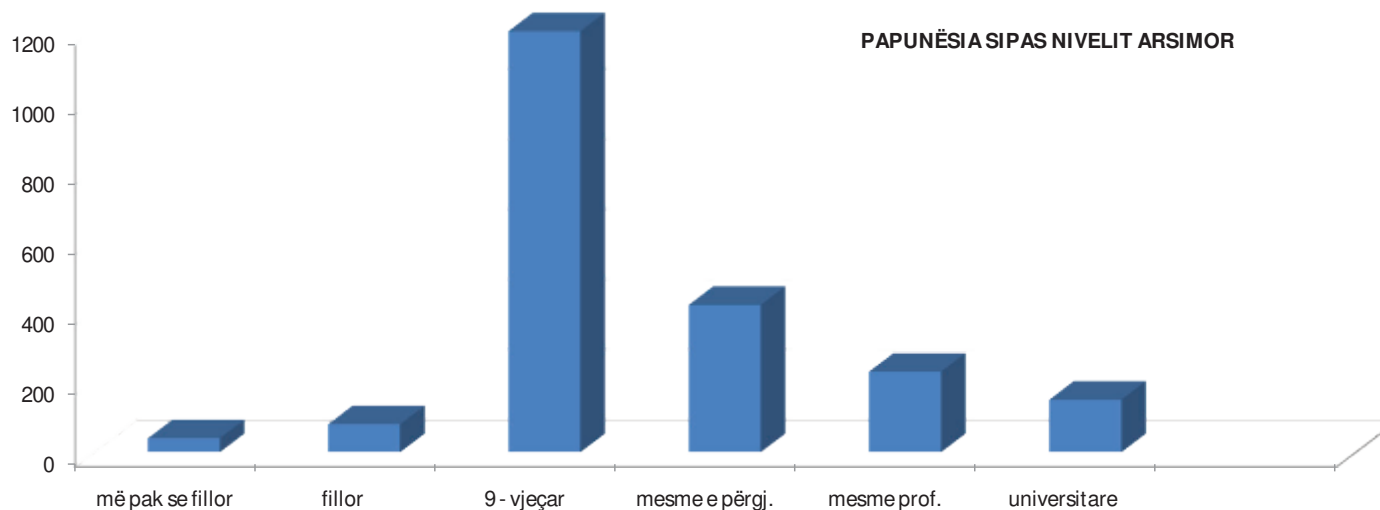
Për Bashkinë Shkodër numri i të papunëve 19-64 vjeç vlerësohet të jetë 4648 persona. Nga analiza e strukturës së papunësisë sipas grupmoshave, shkalla e papunësisë për popullsinë në moshë punë 19-39 vjeç është 29%, ndërsa përqindja e të papunëve të regjistruar të grupmoshës mbi 40 vjeç është më e lartë. Kjo ka lidhje me kërkesat në rritje të tregut të punës për mosha relativisht të reja.

Shkalla e papunësisë sipas grupmoshave për vitin 2017.



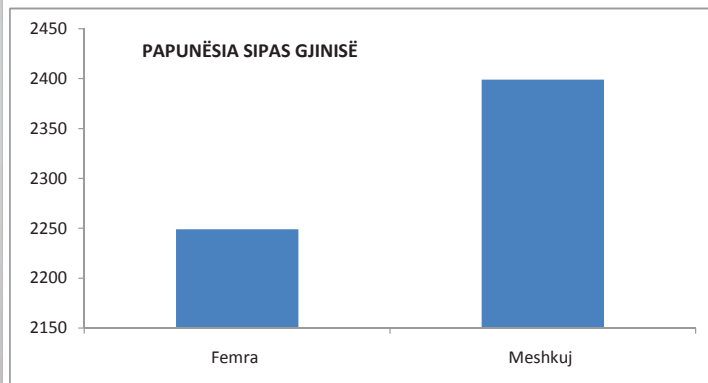
Sipas nivelit arsimor. Për efekt klasifikimi vitet e arsimit të papunësisë janë ndarë në: më pak se fillor, fillor, 9- vjeçar, i mesëm i përgjithshëm, i mesëm profesional dhe universitar. Struktura e papunësisë sipas nivelit arsimor të të papunëve të regjistruar tregon se përqindjen më të lartë e zënë punëkërkuesit me arsimin 9-vjeçar, pasuar nga punëkërkuesit me arsim të mesëm. Po të analizojmë të papunët me arsim të mesëm, shkalla e papunësisë është më e ulët për personat me arsim të mesëm profesional krahasuar me personat që kanë kryer shkollën e mesme të përgjithshme. Të dhënat gjithashtu tregojnë se paga e të punësuarve rritet me rritjen e nivelit arsimor.

Sipas gjinisë. Për Bashkinë Shkodër, situata paraqitet si mëposhtë:



Për periudhën e gjashtë mujorit të parë të vitit 2017 rezultojnë të regjistruara si punëkërkuese të papuna 2,249 femra ose 48% e totalit të të papunëve të regjistruara.

Sipas gjinisë. Për Bashkinë Shkodër, situata paraqitet si mëposhtë:



Politikat e punësimit

8.1

Politikat e punësimit kanë për qëllim mbështetjen e punëkërkuësve në gjetjen e një pune të përshtatshme duke ndikuar drejtpërdrejt në përmirësimin e situatës së tregut të punës dhe rrjedhimisht uljen e nivelit të papunësisë.

Në kuadër të nxitjes së punësimit në rang kombëtar aplikohen 5 programe:

- Programi i nxitjes së punësimit të punëkërkuësve;
- Programi i nxitjes së punësimit nëpërmjet formimit në punë;
- Programi për nxitjen e punësimit nëpërmjet formimit institucional;
- Programi i nxitjes së punësimit të punëkërkuësve femra i cili synon të integrojë në tregun e punës gra të marginalizuara si gratë rome, ish të trafikuar, gra të moshuara dhe gra invalide;
- Programi i nxitjes së punësimit të punëkërkuësve që hyjnë për herë të parë në punë.

Niveli i pagave

8.2

Paga maksimale mujore për një të punësuar me pagë në Shqipëri është 105,850 lekë, ndërsa paga minimale është 24,000 lekë.

Kjo pagë mbulon të gjithë sektorët e ekonomisë dhe është llogaritur me të dhënat e listëpagesave të deklaruara nga ndërmarrjet ekonomike pranë Drejtorisë së Përgjithshme të Tatimeve.

Të vetëpunësuarit dhe personat e papaguar të familjes që ushtrojnë veprimtari ekonomike, sigurohen në mënyrë të detyrueshme për barrë lindje, pensione dhe sigurim shëndetësor.

Kontributet e detyrueshme të sigurimeve shoqërore dhe shëndetësore janë si më poshtë:

Vlera e Kontributit	Sigurimi Shoqëror	Sigurimi Shëndetësor
Paguar nga punëdhënësi	15%	1.7%
Paguar nga punëmarrësi	9.5%	1.7%
Paguar nga personat e vetëpunësuar	23%	3.4%

SHËRBIMET

9

TARIFAT E SHËRBIMEVE TË SHITJES ME PAKICË TË ENERGISË ELEKTRIKE PËR VITIN 2015

Niveli i tensionit	Çmimi* (lekë/kWh)	Çmimi pik** (lekë/kWh)
Konsumatorë në 35 kV	9.5	10.93
Konsumatorë në 20/10/6 kV	11	12.65
Furra buke dhe prodhim mielli në 20/10/6 kV	7.1	8.17
Konsumatorë në 0.4 kV	14	16.1
Furra buke dhe prodhim mielli në 0.4 kV	7.6	8.74
Familjarë	9.5	
Tarifa për konsumin e energjisë elektrike në emrime të përcaktuara (në nivelin shkollë, paqasje, shërbime)	9.5	
Tarifa fikse e shërbimit për shtimin "zero" (lekë/muaj)		200

*Tarifat janë pa TVSH

**Orari pik

1 Nëntor - 31 Mars 18:00-22:00
1 Prill - 31 Tetor 19:00-23:00

Energjia elektrike

9.1

OSHEE është kompania që ka aktivitetin e prodhimit, transmetimit, shpërndarjes së energjisë elektrike tek konsumatorët. Shkodra falë sistemit hidrik që e rrethon ka kapacitete të larta të prodhimit të energjisë elektrike. Rajoni i Shkodrës është prodhuesi më i madh i prodhimit të energjisë elektrike nëpërmjet hidrocentraleve të Ashtës, Vaut të Dejës dhe Komanit në kaskaden e lumit Drin.

Ndriçimi rrugor administrohet nga Bashkia me fondet e saj dhe është i përhapur në pjesën më të madhe të territorit administrativ të bashkisë

Kostoja e energjisë

Burimi: OSHEE

Ujësjellësi dhe kanalizimet

9.2

Duke pasur një terren malor dhe të pasur nga pikëpamja hidrike, Shkodra ka një numër të konsiderueshëm burimesh ujore të cilat mund të përdoren për furnizimin me ujë të zonave të banuara. Kryesisht uji përdoret në dy fusha kryesore, atë të vaditjes për qëllime bujqësore dhe të furnizimit me ujë të pijshëm. Rrjeti i kanalizimeve të qytetit administrohet nga SH.A. Ujësjellës-Kanalizime në Bashkinë Shkodër. Në njësinë qendër rrjeti është i rehabilituar dhe në tërësi ka një funksionim normal, përveç ndërhyrjeve të ndryshme që mund të nevojiten. Ndryshe paraqitet gjendja në njësitë e tjera administrative, ku kërkohen ndërhyrje në rrjet.

Tarifat aktuale janë të miratuara nga Enti Rregullator i Sektorit të Furnizimit me Ujë dhe Largimit të Ujrave të Ndotura.

Tarifat e miratuara të shërbimit, sipas kategorive kryesore të klientëve:

Kategoria e klientëve	Tarifë fikse	Tarifa Uji	Tarifa KUZ
Familjarë	100 lekë	40 lekë/m ³	15 lekë/m ³
Ente Private	100 lekë	110 lekë/m ³	20 lekë/m ³
Institucione Buxhetore	100 lekë	110 lekë/m ³	20 lekë/m ³

Ky rrjet ujësjellësi ofron shërbimet e tij edhe në njësitë e tjera administrative ku vazhdimisht po kryhen investime dhe ndërhyrje të ndryshme.

Gjelbërimi dhe menaxhimi i mbetjeve

9.3

Gjelbërimi dhe mirëmbajtja e zonave të gjelbra realizohet me sipërmarrje nga subjekte private. Aktualisht Shkodra ka sipërfaqe të gjelbër si brenda njësisë qendër, ashtu edhe në njësitë administrative duke ruajtur raportet me ndërtimet.

Pastrimi i qytetit realizohet me sipërmarrje nga subjekte private. Pikat e grumbullimit të mbeturinave janë të shpërndara në njësitë administrative. Ato më pas transportohen në vend-depozitimin rajonal të mbetjeve urbane në Bushat.

Telekomunikacioni

9.4

Shërbimi telefonik dhe interneti

Albtelekom është kompania kryesore e telekomunikacionit e cila ofron shërbime të ndryshme ndërmjet të cilave përmendim:

- telefoninë fikse
- internet ADSL
- internet linjë e dedikuar
- shërbim ISDN
- internet Dial-up
- hosting & domain si dhe shërbime të tjera.

Për sa i përket shërbimit telefonik, këtë e mundësojnë dhe kompanitë private të komunikimit si TELECOM, VODAFONE dhe EAGLE MOBILE. Shërbimi i internetit në qytetin e Shkodrës kryhet nga ALBTELEKOMI, ABISSNET, ABCom etj.

Shërbimi postar

9.5

Posta Shqiptare është shoqëria publike kryesore e ofrimit të shërbimeve postare. Ky shërbim mundësohet edhe nga disa kompani private që operojnë në tregun shqiptar.

Shërbimi postar realizon:

- shërbime pranimi, përpunimi dhe dorëzimi të letrave;
- kartolinave, paketave të vogla, koliposta dhe shtypshkrimeve;
- urdhra dhe pagesa kombëtare dhe ndërkombëtare;
- këmbim valute, transfertë parash me euroxhiro

10

Me hyrjen në fuqi të Reformës së re Administrativo - Territoriale, ligji nr.115/2014 “Për ndarjen administrativo-territoriale të njësisve të qeverisjes vendore në Republikën e Shqipërisë,

10.1

ofrimi i shërbimeve për qytetarët në njësitë administrative, kërkon implementimin e një sistemi informatik, i cili zbaton procedurat e miratuara paraprakisht nga Bashkia (rregulloren e shërbimeve administrative dhe manualin përkatës).

Bashkia Shkodër, me njësitë e saj administrative ofrojnë shërbime sipas modelit të zyrave me një ndalesë duke garantuar kosto të ulët shërbimi dhe kohë më të shkurtuar, duke rritur transparencën dhe cilësinë e shërbimeve të saj.



SHËRBIMET E ZYRËS Z1N

Shërbimet e zyrës me një ndalesë lehtësojnë marrëdhënien e qytetarëve dhe bizneseve, për një sërë grup shërbimesh administrative si: vërtetime, kërkesa, ankesa, aplikime për leje dhe autorizime të ndryshme, marrje informacioni etj., me drejtoritë si më poshtë:

1. Drejtoria Juridike

- Sektori Juridik
- Menaxhimi i Aseteve dhe Aksioneve të Ndërmarrjeve

2. Drejtoria e Burimeve Njerëzore dhe Shërbimeve Mbështetëse

- Sektori i Burimeve Njerëzore
- Sektori i Protokoll-Arkivit

3. Drejtoria e Financës

- Sektori i Financës dhe Marrëdhënieve me Thesarin

4. Drejtoria e Planifikimit dhe Regjistrimit të të Ardhurave

- Sektori i Regjistrimit dhe Vlerësimit të Biznesit
- Sektori i Regjistrimit dhe Vlerësimit të Taksave dhe Tarifave për Individët

5. Drejtoria e Planifikimit Strategjik dhe Përmirësimit të Klimës së Biznesit

6. Drejtoria e Turizmit

7. Drejtoria e Shërbimeve Sociale dhe Strehimit

- Sektori i Planifikimit Strategjik, Standarteve dhe Monitorimit, për shërbimet sociale, shëndetit publik dhe mbrojtjes së konsumatorit
- Sektori i Përfshirjes Sociale, CPU dhe Strehimit

8. Drejtoria për Ndhmën Ekonomike dhe Personat me Aftësi Ndryshe

- Sektori për Planifikimin dhe Inspektimin e Fondit të Ndhmës Ekonomike dhe të Personave me Aftësi Ndryshe

9. Drejtoria e Kulturës, Arsimit, Rinisë dhe Sportit

10. Drejtoria e Zhvillimit të Territorit dhe Shërbimeve

a. Sektori i Studimeve, Projektimit dhe Koordinimit të Investimeve Bashkiake

11. Drejtoria e Kontrollit dhe Zhvillimit të Territorit

a. Sektori i Lejeve të Ndërtimit dhe Kontrollit mbi Territorin

b. Inspektoriati Vendor Ndërtimor dhe i Kontrollit të Territorit

12. Drejtoria e Bujqësisë, Zhvillimit Rural dhe Trajtimit të AMTP

13. Drejtoria e Mjedisit, Pyjeve dhe Menaxhimit të Ujërave

14. Drejtoria e Shërbimeve Publike, Ndjekjes së Investimeve dhe Infrastrukturës

a. Sektori i Sinjalistikës, Transportit dhe Mobilitetit

b. Sektori i Planifikimit të Mirëmbajtjes së Infrastrukturës

15. Policia Bashkiake

16. Drejtoria e Emergjencave Civile, Mbrojtjes nga Zjarri dhe Shpëtimi

17. Drejtoria Ekonomike e Arsimit

Qendra Kombëtare e Biznesit

10.2

Qendra Kombëtare e Biznesit është institucion në varësi të Ministrisë së Financave dhe Ekonomisë, i krijuar në bazë të Ligjit Nr. 131/2015 “Për Qendrën Kombëtare të Biznesit”, si rezultat i bashkimit të dy institucioneve, Qendrës Kombëtare të Licencimit dhe Qendrës Kombëtare të Regjistrimit. QKB, funksionon në bazë të një sistemi elektronik të integruar të dhënash që realizon lidhjen ndërmjet të gjitha sporteleve të shërbimit me zyrën qendrore të QKB-së në Tiranë. Sistemi i QKB, arrin të koordinojë të dhënat në mënyrë të saktë duke ju dhënë mundësinë subjekteve të interesuara të informohen në kohë reale për sa i përket statusit të aplikimit të tyre.

Fokusi, është ofrimi i një shërbimi insitucional të përgjegjshëm dhe krijimi i një kulture administrative tek biznesi. Qendra Kombëtare e Biznesit ka si qëllim kryesor, lehtësimin e procedurave dhe regjistrimin e subjekteve të përcaktuara në ligjin që rregullon regjistrimin e biznesit, për qëllim të regjistrimit fiskal, të sigurimeve shoqërore e shëndetësore, si dhe të inspektimit të marrëdhënieve të punës.

Tashmë, QKB është një realitet në zhvillim, duke u shkëputur kështu nga procedurat e zgjatura burokratike gjyqësore dhe duke i shndërruar tërësisht regjistrimet dhe ndryshimet që pëson biznesi në një procedure administrative.

Subjektet që detyrohen të regjistrohen në regjistrin tregtar janë:

1. Personat fizikë, që ushtrojnë veprimtari ekonomike tregtare;
2. Shoqëritë e thjeshta sipas dispozitave të Kodit Civil;
3. Shoqëritë tregtare;
4. Degët dhe zyrat e përfaqësimit të shoqërive të huaja;
5. Shoqëritë dhe unionet e kursim-kreditit;
6. Shoqëritë e bashkëpunimit të ndërsjellë;
7. Çdo subjekt tjetër, për të cilin parashikohet detyrimi për regjistrim, në bazë të legjislacionit shqiptar.

Aplikimi në QKB

Aplikimi për regjistrim fillestar të një biznesi mundësohet brënda 24 orëve me një kosto prej 100 Lekë. Regjistrimi fillestar dhe çdo regjistrim tjetër bëhet me aplikim pranë çdo sporteli shërbimi të QKB-së, në të gjithë territorin e Republikës së Shqipërisë.

Aplikimi për regjistrim mund të kryhet edhe në mënyrë elektronike, në përputhje me legjislacionin për nënshkrimin elektronik.

Dokumentacioni i kërkuar për regjistrim fillestar në QKB

Për të bërë një regjistrim fillestar në QKB kërkohet dokumentacioni i mëposhtëm:

1. Kërkesa për aplikim
2. Dokumentacioni shoqërues

Aplikanti mund të plotësojë kërkesën për aplikim në çdo sportel shërbimi të QKB me asistencën e nëpunësit të sportelit të shërbimit, ose nëpërmjet internetit duke përdorur funksionin e “aplikimit on-line” www.qkb.gov.al. QKB ka zyrat e saj brenda ambjenteve të Bashkisë Shkodër me adresë Rr. “13 Dhjetori” nr. 1.

Tarifat për shërbimet funksionale të QKB

	Shërbimi	Tarifa në (lekë)
1	Verifikimi i mundësisë së regjistrimit të emrit	100
2	Rezervimi i emrit	100
3	Transferimi i emrit të rezervuar	100
4	Regjistrimi fillestar me formular-statut regjistrimi	100
5	Regjistrimi fillestar me statut të përgatitur nga palët	100
6	Regjistrime të tjera të detyrueshme	100
7	Regjistrimet me kërkesë të cdo të treti të vendimeve të autoritetit publik (përveç atyre të bëra nga vetë subjekti).	100
8	Regjistrime vullnetare	100
9	Çregjistrimi	100
10	Lëshim të ekstrakteve për një të dhënë të regjistrimit tregtar.	100
11	Lëshimi i ekstrakteve të historikut të veprimeve të kryera nga një subjekt, me 1 fletë deri në 20 fletë	100

	Shërbimi	Tarifa në (lekë)
12	Lëshimi i ekstrakteve të historikut të veprimeve të kryera nga një subjekt, me 21 fletë deri në 100 fletë	500
13	Lëshimi i ekstrakteve të historikut të veprimeve të kryera nga një subjekt, mbi 100 fletë.	1000
14	Lëshim ekstrakti për gjëndjen e Subjektit	100
15	Lëshimi i kopjes së statutit	100
16	Lëshimin e kopjes së bilancit	100
17	Lëshimin e kopjes së listës së aksionerëve	100
18	Lëshim të kopjeve të dokumentave të tjera shoqërues (vetëm të një dokumenti)	100
19	Lëshim i dublikatës së çertifikates	100
20	Lëshimi i të dhënave për adresën e banimit të individëve të njoftuar në QKB sipas ligjit.	100
21	Aplikimi për liçensë nëpërmjet QKB	100
22	Çdo veprim tjetër i parashikuar nga ligji dhe i pa përmendur më sipër.	100

TAKSAT DHE TARIFAT VENDORE

11

Në Republikën e Shqipërisë sistemi i taksave përbëhet nga dy nivele: Taksat Kombëtare dhe Taksa vendore të cilat rregullohen nga legjislacioni përkatës. Ligji “Për taksat kombëtare” nr. 9975, datë 28.07.2008, i ndryshuar përcakton si taksa kombëtare: taksa portuale; taksa e qarkullimit për benzinën dhe për gazoilin; taksa e mjeteve të përdorura të transportit; e rentës minerare; e akteve dhe e pullës; taksa e karbonit për benzinën, për gazoilin, për qymyrin, për vajgurin, për solarin, për mazutin dhe për koks nafte; taksa e ushtrimit të veprimtarisë së peshkimit; e ambalazheve të plastikës dhe të qelqit; Taksa mbi të drejtën e përdorimit të truallit shtetëror në përdorim; Taksa mbi primet e shkruara, me përjashtim të primeve të sigurimit për produktet e jetës, shëndetit në udhëtim dhe kartonit jeshil; Taksë regjistrimi fillestar dhe taksë e përvitshme për automjetet luksoze. Për më shumë www.tatime.gov.al.

Njësitë e vetëqeverisjes vendore kanë një sërë të drejtash dhe detyrimesh.

E drejta dhe detyrimi i mbledhjes së të ardhurave dhe bërjes së shpenzimeve, është e garantuar me ligj.

Taksat dhe tarifat vendore

11.1

Në taksat vendore përfshihen:

- a. Tatimi i thjeshtuar mbi fitimin për biznesin e vogël, të cilën e paguan çdo subjekt i cili gjatë vitit fiskal kryen një biznes me qarkullim më të vogël ose të barabartë me 8 milion lekë.
- b. Taksa mbi pasurinë e paluajtshme, në të cilën përfshihen:
Taksa mbi ndërtesat, e cila është sipërfaqja e ndërtimit në metër katror e ndërtesës ose e pjesës së saj, mbi dhe nën nivelin e tokës dhe për çdo kat. Dokumentet që vërtetojnë pronësinë janë: Çertifikata e Pronësisë, Vendimi i Komisionit të Kthimit Pronave, Vendimi i Privatizimit etj. dokumente, konform legjislacionit në fuqi,
Taksa mbi tokën bujqësore, e cila është toka e përcaktuar si e tillë në regjistrin e zyrave të regjistrimit të pasurisë. Sipërfaqja e tokës përcaktohet mbi bazën e dokumenteve të pronësisë, formularit nr.6, aktit të pronësisë, çertifikatës së regjistrimit të tokës.
Taksa mbi truallin, që është një sipërfaqe toke, jo bujqësore, që ndodhet brenda vijës kufizuese të ndërtimit, e përcaktuar nëpërmjet dokumenteve ligjore të planifikimit, e miratuar për të ndërtuar mbi të.
Pagesës së taksës i nënshtrohen të gjithë personat fizik ose juridik, vendas ose të huaj, pronarë apo përdorues të pasurive në territorin e Republikës së Shqipërisë, pavarësisht nga niveli i shfrytëzimit të këtyre pasurive, përveç rasteve që parashikohet ndryshe në ligj. Detyrimin për taksën mbi pasurinë e paluajtshme e ka, sipas rastit, pronari ose bashkëpronari, sipas pjesës që zotëron, apo përdoruesi i pasurisë së paluajtshme, për pasuritë që nuk janë të pajisura me dokumente pronësie.
- c. Taksa e fjetjes në hotel përfshin strukturat akomoduese sipas kategorive të mëposhtme: “Bujtinë”; “Fjetinë” (Hostel); “Kamping”; “Hotel”; “Motel”; “Resort”; “Qendër kurative”; “Fjetje dhe mëngjes” (B&B).
- d. Taksa e ndikimit në infrastrukturë nga ndërtimet e reja; Baza e taksës është vlera në lekë e investimit të ri që kërkohet të kryhet ose vlera në lekë e çmimit të shitjes për metër katror të investimit të ri. Klasifikimi si investim i ri përcaktohet në përputhje me legjislacionin në fuqi për dhënien e lejes së ndërtimit.

- e. Taksa mbi kalimin e të drejtës së pronësisë për pasuritë e paluajtshme; Niveli i taksës përcaktohet në përqindje dhe niveli tregues i taksës është 2%. Detyrimi tatimor llogaritet si shumëzim i nivelit të taksës me bazën e tij. Taksa mbi kalimin e së drejtës së pronësisë për pasuritë e paluajtshme vendoset në çastin e kalimit të së drejtës së pronësisë mbi to. Taksa paguhet nga personi, që kalon të drejtën e pronësisë mbi pasurinë e paluajtshme, para kryerjes së regjistrimit, në përputhje me aktet ligjore në fuqi.
- f. Taksa e tabelës; Taksa e tabelës aplikohet për të gjitha subjektet që duhet të vendosin emërtimin e subjektit në pamjen ballore të njësisë ku zhvillojnë veprimtarinë, në hapësira të tjera publike të lejuara ose private, qofshin këto të lëvizshme ose të palëvizshme dhe që shërbejnë për qëllime identifikimi. Vendosja e tabelës për qëllim identifikimi është detyrim për të gjithë subjektet, me përjashtim të ambulanteve. Drejtoria e Kontrollit të Zhvillimit të Territorit harton planin për vendosjen e mundshme të tabelave për qëllime reklamimi, të thjeshta dhe elektronike.
- g. Disa nga tarifat kryesore për shëbimet e ofruara nga Bashkia janë: Tarifa e pastrimit dhe largimit të mbeturinave; Tarifa e ndriçimit; Tarifa e gjelbërimit; Tarifa për liçensim të transportit të udhëtarëve; Tarifa e parkimit për çdo mjet të liçensuar; Tarifa parkimi për automjet; Tarifa për dhënie të liçensës për tregtimin e naftës bruto dhe nënprodukteve të saj; Tarifa në sektorin e pyjeve dhe kullotave, etj.

Taksa Tarifa Doganore

11.2

Sistemi doganor ka shumë rëndësi për procesin e barazpeshës në treg dhe për stabilitetin e çmimeve dhe nga ana tjetër është instrument për harmonizimin e sistemit ekonomik në Republikën e Shqipërisë.

Importi i mallrave

Vendosja në qarkullim të lirë u jep mallrave joshqiptare statusin doganor të mallrave shqiptare. Kjo sjell zbatimin e masave të politikës tregtare, kryerjen e formaliteteve të tjera të parashikuara për importimin e mallrave si edhe pagesën e detyrimeve të importit. Informacioni për Importin e mallrave gjendet në nenet 103 - 106 të Ligjit nr. 8449, datë 27.01.1999 - Kodi Doganor. Dokumentet e domosdoshëm që duhet të paraqiten në doganë për importimin e mallrave sipas neneve 142 dhe 145 të VKM nr. 205, datë 13.4.1999, “Për Miratimin e Dispozitive Zbatuese të Kodit Doganor”, i ndryshuar, janë:

- Çertifikata e cilësisë
- Fatura
- Deklarata doganore
- Çertifikata e origjinës EUR 1
- Packing listë
- NIPT-i
- Dokument tranziti
- Fatura

Regjimi i eksportit lejon që mallrat shqiptare të dalin nga territori doganor i Republikës së Shqipërisë. Eksportimi sjell zbatimin e formaliteteve të daljes, duke përfshirë edhe masat e politikës tregtare dhe, kur është rasti, detyrimet e eksportit. Informacioni për eksportin e mallrave gjendet në nenet 181-182 të Ligjit nr. 8449, datë 27.01.1999 - Kodi Doganor, si dhe nenet 428-441 të VKM nr.205, dt13.04.1999. Dokumentet e domosdoshme që duhet të paraqiten në doganë për eksportin e mallrave janë:

- Çertifikata e origjinës
- Fatura
- Deklaratë doganore
- Dokument transporti CMR
- Paking listë
- NIPT-i

INSTITUCIONET FINANCIARE

12

Bankat

12.1

Sistemi financiar në Shqipëri ka përjetuar ndryshime të rëndësishme në 10 vitet e fundit. Ndërmjetësimi financiar është thelluar dhe në treg janë prezantuar shumë instrumente të reja. Sistemi bankar përfaqëson segmentin më të zhvilluar të sistemit financiar, me rreth 90% të totalit të aktiveve. Në treg operojnë 16 banka. Në Bashkinë e Shkodrës operojnë 14 prej tyre dhe pjesa më e madhe janë me kapital të huaj. Bankat që ushtrojnë aktivitetin e tyre në Bashkinë e Shkodrës ndahen në dy nivele:

- Banka qendrore
- Bankat tregtare.

Banka e Shqipërisë është banka qendrore e Republikës së Shqipërisë.

Banka e Shqipërisë ka si detyra kryesore të saj: hartimin dhe zbatimin e politikës monetare; të nxisë kreditimin e ekonomisë; të nxisë funksionimin e sistemit të pagesave; të liçensoje dhe të mbikqyrë sistemin bankar dhe institucione të tjera financiare jobankare, etj. Banka qendrore me anë të degëve të saj mbulon të gjithë vendin. Kapitali i saj është tërësisht shtetëror dhe përgjigjet përpara Kuvendit të Republikës së Shqipërisë.

Bankat tregtare janë banka të nivelit të dytë që liçensohen nga Banka e Shqipërisë. Banka punon për të ofruar shërbime bankare e financiare cilësore për klientët dhe hap rrugën për promovimin e zhvillimit në të gjithë zonat ku vepron. Shërbimet e saj ofrohen nëpërmjet një rrjeti agjensish. Me kalimin e kohës dhe zhvillimin e shpejtë të teknologjisë, po shfaqen gjithnjë e më shumë mundësi të reja veprimi, ku mund të përmendim:

- veprimet nëpërmjet internetit;
- përdorimi i kartave të kreditit;
- bankomate për tërheqjen e parave.

**Banka Raiffeisen
Dega Shkodër**

Adresa: Rr. "13 Dhjetori", Shkoder;
Tel: 2226699, 2224540,
2222669, 2225416
Faks: 2275599, 2223587,
2223695, 2224051
Web: www.raiffeisen.al

**Banka Kombëtare Tregtare
Dega Shkodër**

Lagjja "Vasil Shanto"
Rruga "Cajupi"
Shkoder, Albania
Cel: +355 2224 3275,
Fax: +355 2224 0105
E-mail: info@bkt.com.al

**Banka Alpha Albania
Dega Shkodër**

Lagjja "Vasil Shanto"
Rruga "Cajupi"
Shkoder, Albania
Cel: +355 2225 4771,
Fax: 00355 2225 1426
Email:
shkodrabranch.albania@alpha.gr

**Banka Amerikane e Investimeve
Dega Shkodër**

Sheshi "2 Prilli", Lagjja "Vasil Shanto"
Pranë Hotel "Europa"
Tel: +35522800622
Web: www.abi.al

**Intesa Sanpaolo Bank
Dega Shkodër**

Rruga 13 Dhjetori ;4001 Shkodër,
Albania
Tel: +355 22 246 065;
+355 22 248 184;
Fax: + 355 22 247 594
Web: www.intesasanpaolobank.al

**Banka ProCredit
Dega Shkodër**

Rr. "13 Dhjetori", Nr.4
BIC Code :FEFAALTR
Zip Code:4001
Web: www.procreditbank.com.al

**Banka Credins
Dega Shkodër**

Lagjja Vasil Shanto, Rr. Vaso Kadia
Tel: +355 22 250 643,
+355 22 250 645
Web: www.bankacredins.com

**Banka Tirana
Dega Shkodër**

Adresa: Lagja "Vasil Shanto", Rr. "Kol
Idromeno", Shkoder
Tel: +355 (22) 248 650 / 655 / 670
Fax: +355 (22) 248 615
Web: www.tiranabank.al

**Banka NGB Albania
Dega Shkodër**

L. "Vasil Shanto". Rr. 13 Dhjetori,
Nr. 270
Tel: +355 (022) 50 333
Cel: +355 68 90 23 667
69 40 93 794
Fax: +355 (022) 250 334
Web: www.nbgbank.al

**Banka e Parë e Investimeve
Dega Shkodër**

Tel: 355 22252 830/1/2/3
Adresa: Sheshi Parruce,Shkoder
Web: www.fibank.al

**Banka Société Générale Albania
Dega Shkodër**

Adresa: Rruga Zogu I pare; Lagja Qe-
mal Stafa; Parruce
Tel: +355 2225 4180
Web: www.societegenerale.al

**Veneto Banka
Dega Shkodër**

Adresë: Rruga "Studenti", tek Radio
"Shkodra"
Telefon: +355 (0) 22 250288
Fax: +355 (0) 22 250288
Web: www.venetobanka.al

**Banka Union
Dega Shkodër**

Lagjja "Qemal Stafa"
Rr. 13 Dhjetori (prane dyqanit Voda-
fon), Shkoder
Tel/Fax: +355(0) 22 251 500
Web: www.unionbank.al

**Banka e Bashkuar e Shqipërisë
Dega Shkodër**

Adresa: Rruga "Qemal Dracini" Shko-
der.
Njesia Administrative Nr. 3.
Tel.: +355 22 248487 / 248783
Fax: +355 22 248487
Web: www.uba.com.al

Institucione Financiare Mbështëtëse

12.2

Institucionet financiare jobanka, janë shoqëri të cilat kryejnë aktivitete të ndërmjetësimit financiar dhe aktivitete të tjera ndihmëse, të lidhura ngushtë me ndërmjetësimin financiar por që nuk klasifikohen si pranuese depozitash.

Disa nga këto aktivitete përfshijnë: leasing, kredidhënia, investimi në letra me vlerë, etj.

Në Bashkinë tonë aktualisht veprojnë disa institucione financiare jobanka ku me aktivet ne treg janë:

- AK - Invest Sh.a.
- NOA
- Fondi Besa Sh.a.
- FIN – AL SH.P.K.
- SHOQËRIA E PARË FINANCIARE E ZHVILLIMIT – FAF Sh.a.

Tregu i sigurimeve

Tregu i sigurimeve është një pjesë tepër e rëndësishme e sistemit financiar. Në të përfshihen shoqëritë private dhe shtetërore të cilat realizojnë procesin e sigurimit të individëve apo bizneseve.

Kompanitë e sigurimit në Bashkinë Shkodër janë:

- Sigma Vienna Insurance Group
- Sigal Uniqa Group sh.a
- Insig sh.a
- Intersig sh.a
- Eurosig sh.a
- Sicred sh.a
- Atlantik sh.a
- Albsig sh.a

Kompanitë e sigurimit në vendin tonë ofrojnë shërbimin e tyre në disa lloje të “produkteve të sigurimit”, standarde dhe të dizenuara në bazë të nevojave të klientëve, qofshin ata individë, kompani apo korporata. Në gamën e shërbimeve që ato ofrojnë mund të përmendim si më të rëndësishmet:

- **Sigurimi i detyrueshëm për automjetet**
 - Kasko
 - MTPL
 - Karton jeshil
 - Polica kufitare
- Sigurimi i pensionit vullnetar
- Sigurimi i pronës.
- Sigurimi i përgjegjësive dhe garancive.
- Sigurimi i bankave.
- Sigurimi nga zjarri dhe forcat e natyrës.
- Sigurimet inxhinierike.
- Sigurimet e shëndetit.
- Sigurimet e jetës.
- Sigurimi i jetës dhe shëndetit në udhëtim.

CILËSIA E JETËS

13

Shkodra i ka paraprirë zhvillimeve kulturore në Shqipëri duke qëndruar në të njëjtin hap me zhvillimet e qytetërimeve botërore. Artet dhe dijet e kohëve të kaluara janë lëvruar nga dijetarët dhe mendjet e ndritura që ndër vite kanë jetuar në Shkodër duke i dhënë këtij qyteti edhe përkufizimin “Djepi i Kulturës”. Shkodra ka gjenezën e zhvillimeve kulturore dhe artistike pasi këtu janë shkruar librat e parë, janë kënduar këngët e para, janë luajtur dramat si dhe operat e para, dhe kjo dashuri për kulturën është trashëguar në vite.

Qyteti i Shkodrës njihet ndryshe si qyteti i muzikës. Dashuria për muzikën ka qenë gjithmonë një karakteristikë dalluese e popullit të Shkodrës. Në sajë të marrëdhënieve tregtare, ekonomike, politike, dhe kulturore që Shkodra ka pasur me qytete të rëndësishme në perëndim dhe në lindje, muzika instrumentale dhe vokale u zhvillua me një shpejtësi të lartë, në përputhje me përvojat më të mira të vendeve. Në vitin 1878, u krijua orkestra frymore, duke qenë e para e këtij lloji në Shqipëri. Në vitin 1930 u krijuan shumë kompani kulturore. Një rëndësi e veçantë i është kushtuar edukimit dhe aktiviteteve muzikore në programet e tyre. U formua dhe u arsimua një brez muzikantësh, të cilët hodhën bazat e zhvillimit të muzikës profesionale në Shqipëri.

Mjediset Rekreative

13.1

Territori i Bashkisë Shkodër ka trashëguar një numër të madh monumentesh e institucionesh të kulturës, arsimit e besimit, sipas periudhave.

KALAJA ROZAF

Është monumenti historik më i vjetër. Ngrihet mbi një kodër strategjike, në takim të lumenjve Drin e Buna në jug e me pamje të lirë mbi Liqenin e Shkodrës në veriperëndim, për të kontrolluar fushën nga deti në perëndim, si dhe në lindje, kalimin në thellësi të vendit e të Ballkanit. Gërmimet arkeologjike tregojnë se kalaja është një nga vendbanimet e hershme të pellgut të Shkodrës, i banuar rreth 4000 vjet më parë. Brenda mureve rrethuese ka një sipërfaqe rreth 3.5 km². Perimetri i mureve është 881 m. Kështjella ndahet në tre oborre.

Më i rëndësishmi është oborri i fundit ku kishte qendrën kapiteneria, ose rezidenca e guvernatorit, e ndërtuar nga venecianët në fillim të shek. XV. Në sistemin fortifikues një rol të rëndësishëm luan sistemi i kalimeve të fshehta, të nëndheshme. Brenda mureve antike ka edhe një muze, kushtuar historisë dhe legjendës së kalasë.



KALAJA E DRISHTIT

Gjendet në një distancë prej 6 km nga Ura e Mesit mbi lumin Kir. Fshati i sotëm ndodhet poshtë vendgërmimit të Drivastumit të lashtë. Ai u ngrit në periudhën romake si një vendbanim në rrugën Shkodër–Kosovë dhe në antikitetin e vonë ishte njëra prej fortesave zinxhir, të cilat mbronin Shkodrën. Në shek IX, Drishti u kthye në një fortifikim të rëndësishëm të Mbretërisë së Zetës dhe varej nga Dioqeza e Tivarit. Kalaja e Drishtit u ngrit në shek XIII si një fortesë bizantine. Gjatë shekujve XIV-XV kalaja së bashku me qytetin kaloi nga njëri sundues tek tjetri, derisa me 1478 bie në duart e osmanëve, të cilët u përpoqën ta meremetonin.



URA E MESIT



Ura e Mesit, ngrihet mbi lumin Kir, pranë fshatit Mes, rreth 8 km larg qytetit të Shkodrës. U ndërtua nga Mehmet Pashë Bushati në gjysmën e dytë të shekullit XVIII. Ura është e gjatë 108 m, e gjërë 3.4 m dhe përbëhet nga 13 harqe guri. Harku më i madh ka hapësirë 21.5 m dhe lartësi 12 m. Ajo deri vonë ka shërbyer për të lidhur qytetin e Shkodrës me Drishtin. Përbën një nga urat me gurë më të mëdha dhe të ruajtura mirë në Shqipëri.



MUZEU HISTORIK “Oso Kuka”

Zhvillimi mijëvjeçar i qytetit ka lënë gjurmët e tij të cilat janë paraqitur në ambjentet e muzeut. Në këtë muze gjenden zbulime të ndryshme arkeologjike dhe objekte tradicionale të kohëve të hershme. Në këte muze pasqyrohen objekte të periudhës parahistorike dhe dokumente të zhvillimit të Shkodrës si qendër e fuqishme ekonomike dhe kulturore. Muzeu Historik i Shkodrës është një muze lokal dhe bën pjesë në rrjetin e institucioneve kulturore në vartësi të Bashkisë së qytetit. Muzeu përbëhet nga seksionet e etnografisë, arkeologjisë, të artit pamor dhe bibliotekës.

MUZEU I KËSHTJELLËS

Ndodhet në një nga mjediset e Kështjellës Rozafa. Në këtë muze janë të ekspozuara dëshmi të banimit të Shkodrës në periudha të ndryshme historike që i përkasin periudhës urbane helenistike dhe romake. Në katin e parë janë të ekspozuara objekte të ndryshme të periudhës së mesjetës së hershme. Ato janë kryesisht stoli prej bronxi dhe vegla pune prej hekuri. Në katin e sipërm janë përqendruar më shumë dokumenta dhe relikte që pasqyrojnë historinë mesjetare e atë moderne të kalasë “Rozafa”. Armët origjinale të kohës, veneciane dhe otomane përbëjnë një tjetër koleksion të pasur e mjaft interesant për vizitorin.



MUZEU KOMBËTAR MARUBI

Në vitin 1858 këtu u stampua fotografia e parë, e cila lidhet me emrin Marubi. Ajo u zhvillua pothuajse në të njëjtën kohë me fotografinë botërore, duke i dhënë artit shqiptar një koherencë me fytyrën e një qytetërimi modern.

Në vitin 1971, u krijua arkivi monumental e befasues i fototekës “Marubi” e trashëguar nga familja Marubi dhe nga mjaft fotograf të talentuar të Shkodrës. Aty gjenden mijëra portrete, kompozime, peisazhe, reportazhe, ku fokusohen njerëz të thjeshtë, politikanë, kryengritës popullorë, piktorë, vepra të urbanistikës, arkitekturës, monumenteve të kulturës.

GALERIA E ARTEVE

Një vizitë në Galerinë e Arteve të afron me kulturën e këtij qyteti. Në fondet e saj përfshihen vepra të autorëve shkodranë dhe të atyre të mirënjohur shqiptarë, që nga periudha e Rilindjes Kombëtare e deri në ditët tona. Që nga viti 1970 galeria ruan, mbron e ekspozon 700 piktura të autorëve të traditës dhe të ditëve tona.

TEATRI MIGJENI

Për herë të parë në Shqipëri trupat teatrale u krijuan në Shkodër para 120 vitesh. Godina aktuale e Teatrit “Migjeni”, me një arkitekturë të veçantë, u ndërtua në vitin 1958, me një kapacitet prej 500 vendesh. Në këtë teatër është vënë në skenë opera e parë muzikore shqiptare “Mrika”, me autor kompozitorin shkodran Prenkë Jakova, ekzekutuar nga orkestra simfonike dhe interpretues vokal të Shkodrës. Trupa teatrore ka vënë në skenë shumë vepra të repertorit kombëtar dhe të huaj, autorë klasikë e bashkëkohorë.



STADIUMI “Loro Boriçi”

Është ndërtuar në vitin 1956, me kapacitet 12 mijë spektatorë dhe me përmasa të standarteve olimpike. Këtij stadiumi i janë bërë disa rikonstruksione, i fundit i kryer është ai i vitit 2016 ku kapaciteti i stadiumit ka arritur në 16.000 persona. Në Shkodër u luajt ndeshja e parë e futbollit në vitin 1905, ndërsa Klubi Shumësportësh Vllaznia u krijua në vitin 1919. Në vitin 1921 në Shkodër u zhvillua rrethi i parë çiklistik i Shqipërisë. Ndër vite skuadrat sportive Shkodrane kanë nxjerrë kampionë në një seri sportesh si futboll, basketboll, volejball, atletikë, boks, çiklizëm, not, ngritje peshash, duke konkuruar me sukses edhe në gara ndërkombëtare.



KINEMA MILLENIUM

Shkodra është një nga qytetet e para në Shqipëri ku filloi projektimi i filmave kinematografik në vitin 1919 nga artisti i famshëm shkodran Kol Idromeno. Në vitin 1958 u ndërtua një kinema moderne me 600 vende e quajtur Kinema Republika, sot Kinema Millennium.



Vendi i Dëshmisë dhe Kujtesës

Një muze i ngritur në kujtim të viktimave të qytetit të Shkodrës gjatë regjimit komunist. Ky muze tregon historinë e njerëzve që vuajtën për besimin dhe integritetin moral të tyre. Ky objekt u ndërtua në vitin 1930 nga etërit françeskanë. Prona u konfiskua dhe u transformua në Degën e Brendshme (Selia e Sigurimit të Shtetit) në vitin 1945.



Xhamia e Plumbit

Është një monument kulture i kategorisë së parë. Ajo ndodhet mbas kallasë së Rozafës, në anën jugore të saj, në një nga lagjet më të vjetra të qytetit. Xhamia e Plumbit është ndërtuar në vitin 1773 nga Mehmet Pashë Bushati sipas stilit të xhamisë Blu të Stambollit.



KISHA E ZOJËS SË KËSHILLIT TË MIRË

Ndodhet poshtë kalasë së Rozafës, dhe u restaurua në shekullin e XVII-të. Ajo është e famshme për afreskun e “Zojës së Këshillit të Mirë”, që u zhduk gjatë pushtimit turk në vitin 1467.

Tradita thotë se Virgjëresha Mari iu shfaq dy ushtarëve në ëndërr dhe i urdhëroi ata të largoheshin nga vendi me afreskun, në mënyrë që të parandalonin dëmtimin e imazhit të shenjtë nga turqit. Dy ushtarët e vendosën atë në Xhenacano.



KAFJA E MADHE

Është monumet kulture dhe simbol i qytetit të Shkodrës. Ideuar nga mjeshtri i madh Kolë Idromeno, godina ka arkitekturë tipike të fund shekullit të XIX dhe ka shërbyer si kafene gjatë tre shekujve të fundit.



ZONA MUZEALE OSE RRUGA “KOL IDROMENO”

Pedonalja përgjatë pjesës së vjetër të qytetit duke përfshirë dhe lagjen e Gjuhadolit me shtëpi karakteristike me porta të mëdha dhe mure të larta, tipike të qytetit në shekullin e XIX, ofron ndërtime arkitektonike unike, vepra të arkitektit Kolë Idromeno.



PARKU KOMBËTAR I THETHIT

Ndodhet 70 km nga Shkodra. Zona e Thethit ka një sipërfaqe prej 2.630 ha, nga të cilat 1.680 hektarë janë pyje dhe pjesa tjetër janë kullota dhe sipërfaqe shkëmbore. I vetmi park kombëtar në Qarkun e Shkodrës dhe i dyti për nga madhësia e parqeve kombëtare në Shqipëri. Thethi është pjesë e projektit të Parkut të Paqes në Ballkan, i cili synon të lehtësojë krijimin e një parku ndërkuftar në malet e Kosovës, Malit të Zi dhe Shqipërisë Veriore si simbol paqeje dhe bashkëpunimi.



PLAZHI I VELIPOJËS

Është një prej plazheve më të njohur të Shqipërisë, i njohur veçanarisht për cilësinë e rërës dhe ujin e pastër. Gjendet 32 km nga qyteti i Shkodrës dhe ka një vijë bregdetare 14 km të gjatë dhe 200 m të gjerë. Plazhi rigjenerohet çdo vit nga valët e detit gjatë periudhës së dimrit, duke siguruar gjithmonë një përmbytje të lartë të kripës dhe jodit në rërë.



DELTA E BUNËS

Është krijuar nga depozitimet e këtij lumi dhe ka formën e një trekëndëshi të madh, me bazë nga deti. Në të ndodhen dy ishuj të mëdhej: ADA (5 ha në Mal të Zi) dhe ishulli i Franc Jozefit. Ky i fundit dallohet për bimët dhe kafshët e rralla. Ai ndodhet 10 km nga Velipoja.

LIQENI I SHKODRËS

Liqeni i Shkodrës është një ndër pasuritë më të mëdha të natyrës Shqiptare. Në vetvete Liqeni përfaqëson një habitat të përmasave të mëdha, mjaft interesant, unikal dhe shumë kompleks . Në Liqenin e Shkodrës njihen 850 specie bimore dhe 600 specie shtazore.

Pjesa shqiptare e zonës së liqenit është shpallur zonë Ramsar (Konventa e Ramsarit “Për ligatinat me rëndësi ndërkombëtare, veçanërisht si habitate ujore”). Për këto arsye dhe për klimën e tij të shëndetshme, liqeni i Shkodrës dhe zona përreth (Shirokë, Zogaj) kanë një potencial mjaft të lartë për zhvillimin e turizmit. Në një distance prej 30 km nga Liqeni ekzistojnë pamje të mrekullueshme, që vijnë nga të dyja anët. Në veri nga lagunat e bukura alpine dhe në jug nga luginat e Nënshkodrës.



AKTIVITETET PROMOVUESE TË TERRITORIT

13.2

Bashkia Shkodër ka kontribuar në zhvillimin e kulturës dhe artit , nëpërmjet ruajtjes dhe zhvillimit të trashigimisë kulturore dhe asaj shpirtërore, duke zgjeruar llojshmërinë e festave dhe aktiviteteve tashmë të përvitshme. Nga viti në vit ne kemi rritur në mënyre të konsiderueshme numrin e aktiviteteve si rezultat i bashkëpunimit me institucionet e artit dhe kulturës, shoqëritë kulturore etj.

Bashkia Shkodër, në mbështetje të zhvillimit ekonomik dhe turizmit si dhe zhvillimit të integruar dhe të balancuar të të gjithë territorit të saj, organizon çdo vit edhe një sërë aktiviteteve tashmë tradicionale, duke u fokusuar në promovimin e produkteve të sektorit bujqësor agropërpunues sipas njësive administrative të Bashkisë Shkodër. Në këto aktivitete prezantohen të gjitha njësitë administrative të Bashkisë Shkodër me produktet vendase, me pasuritë e tyre kulturore dhe gatimin tradicional.

KARNAVALET

Organizohen nga Bashkia Shkodër çdo vit gjatë muajit shkurt. Historia e karnavaleve në qytetin e Shkodrës ka nisur që në vitin 1860 dhe ka vazhduar deri në vitin 1943. Por për shkaqe politike, mbas vitit 1943, kjo festë filloi dhe u zbeh. Kolë Shiroka njihet si një ndër mjeshtërit e parë për organizimin e karnavaleve të Shkodrës.



DITA E LULEVE

Organizohet më 6 Maj nga Bashkia Shkodër çdo vit me një sërë aktiviteteve artistiko-kulturore si: panaire, koncerte artistike dhe aktivitete të ndryshme nga shkollat e qytetit.



DITA E ARTIZANATIT DHE E ZEJEVE

Aktiviteti zhvillohet në muajin qershor dhe zgjat 2-3 ditë në qendër të qytetit. Ky aktivitet konsiston në promovimin e punimeve artizanale të prodhuar nga mjeshtrit e talentuar Shkodranë.



Panairi i “Promovimit të vlerave dhe resurseve të trashëgimisë kulturore, natyrore dhe produkteve të territorit”

Ky aktivitet realizohet në mbështetje të zhvillimit të integruar dhe të balancuar të të gjithë territorit të saj për promovimin e produkteve të sektorit bujqësor agropërpunues dhe atij artizanal sipas Njësive Administrative të Bashkisë Shkodër.



Dita ndërkombëtare e muzeumeve

Organizohet më 18 maj nga Bashkia Shkodër në bashkëpunim me institucionet e trashëgimisë kulturore, si Muzeu Historik “Oso Kuka”, Vendi i Dëshmisë dhe Kujtesës, Muzeu i Kështjellës.

Dita botërore e muzikës

Data 21 qershor është shpallur si dita botërore e muzikës. Prej vitesh në Shkodër në këtë datë, zhvillohet një koncert vokal instrumental i muzikës serioze.

FESTIVALI MBARËKOMBËTAR I KËNGËS PËR FËMIJË:

Që nga krijimi i tij , në vitin 1963, zhvillohet në qytetin e Shkodrës, çdo vit në muajin qershor, Festivali Mbarëkombëtar i Këngës për Fëmijë.



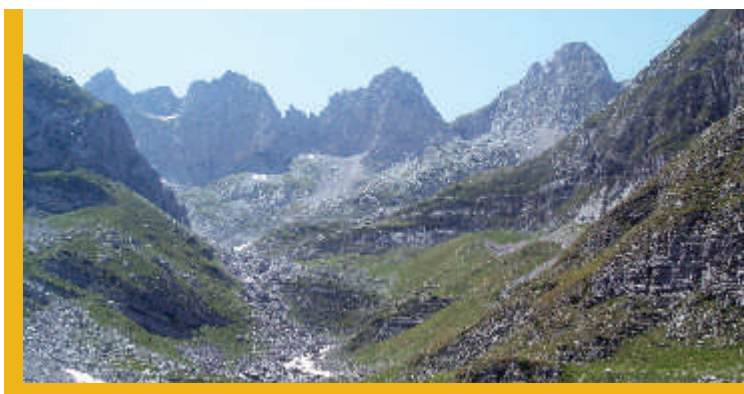
HAPJA E SEZONIT TURISTIK NË VELIPOJË

Aktivitet me rastin e hapjes së sezonit turistik, në plazhin Velipojë, i cili organizohet nga Bashkia Shkodër, në muajin Maj.



DALJA NË BJESHKË

Çelja e sezonit të turizmit malor, të Alpeve të Shqipërisë, në fshatin Theth, në muajin Qershor.



DITA E LIQENIT

Organizohet në muajin qershor. Promovimi i turizmit në liqenin e Shkodrës. Gjatë kësaj dite organizohen një sërë aktivitete sportive ujore, si maratonë noti, aktivitete sportive me veliera, kanoe, windsurf etj.



TRIATHLON

Aktivitet i përvitshëm që zhvillohet në muajin shtator.

Ky aktivitet organizohet nga shoqata Water Sports on the Lake Albania me mbështetjen e Bashkisë Shkodër.



DITA BOTËRORE E TURIZMIT

Organizohet nga Bashkia çdo vit në muajin shtator.



DITA E BIÇIKLETAVE

Shkodra, qyteti i biçikletave, organizon çdo vit, në muajin tetor, aktivitetin "Dita e biçikletave".



AHENGU SHKODRAN

Organizohet më 29 shtator nga Bashkia Shkodër dhe Qendra Kulturore "Pjetër Gaci", në ditën e trashëgimisë kulturore. Aktiviteti synon të promovojë traditën e ahengut, i cili është shpallur si një ndër shtatë kryeveprat e trashëgimisë shpirtërore shqiptare.



NDËRMENDJE

Koncerti i fundvitit, i kthyer tashmë në traditë, i cili organizohet çdo fund dhjetori, me pjesëmarrjen e orkestrës simfonike të qytetit.



Klima

13.3

Klima e Shkodrës përcaktohet nga llojshmëria e relievit fushor, kodrinor, paramalor dhe malor, nga afërsia me Detin Adriatik si dhe nga liqeni i Shkodrës. Karakterizohet nga një klimë mesdhetare me dimër të butë e të lagësht dhe verë të nxehtë e të thatë. Në dimër fryn era e murlanit (erë lokale), e ftohtë, e fortë dhe e thatë, ndërsa në fund të vjeshtës fryn era e shirokut, që shoqërohet me reshje dhe fryrjen e lumenjve. Sasia e reshjeve në këtë qytet është e madhe. Mesatarisht bie 2500 mm shi në vit, pra një nga zonat më të lagështa të Shqipërisë. Muaji më i ftohtë i vitit është muaji janar, ndërsa muaji më i nxehtë i vitit është muaji korrik. Reshjet e dëborës bien rrallë, ndërsa ngricat shënohen zakonisht në fundin e vitit.

Temp.mes. vjetore	15.3 °C	Orë me diell në vit	2600
Temp.mes. Janar	4.7 °C	Vlefte mes. Ngrohtësisë	50.24 Kkal/cm ²
Temp.mes. Korrik	26.0 °C	Lagështia mes. Vjetore	66 %
Temp.max. shekullit	43.0 °C	Lagështia min. Gusht	53 %
Temp.min. shekullit	- 22.0 °C	Lagështia max. Nentor	77 %
Temp.mes. ujit liqenit	16.4 °C	Ditë dëbore mes. Vjetore	2 - 3
Sasia mes. vjetore reshjeve	1700 mm	Shpejtësia e erës	deri 25 - 45 m/s
Sasia max. vjetore reshjeve	2500 mm	Drejtimi i erës, kryesisht	Verilindore , jugore

Spitali Rajonal Shkodër

13.4 Spitali Rajonal i Shkodrës është një nga Spitalet Rajonale më të mëdha me një kapacitet mëse të përballeshëm për rajonin e Shkodrës. Spitali ofron kujdesin mjekësor me anë të poliklinikës së specialiteteve, shërbimin e Pranim – Urgjencës, laboratorin klinik – biokimik dhe bakteologjik dhe shërbimin me shtretër në specialitetet e veta. Shërbimi i kirurgjisë në Spitalin Rajonal Shkodër ka statusin e klinikës universitare. Mjekët tanë marrin pjesë rregullisht në aktivitetet mjekësore kombëtare dhe ndërkombëtare.

Shërbimet që ofrohen në spitalin e Shkodrës janë:

Banka e gjakut; Kabinetet e Konsultave; Shërbimi i Anestezi Reanimacionit; Shërbimi i Farmacisë; Shërbimi i Imazherisë; Shërbimi i Kardiologjisë; Shërbimi i Kirurgjisë; Shërbimi i Laboratoreve; Shërbimi i Neurologjisë; Shërbimi Obstetrik Gjineokologjik; Shërbimi i Orl Okulistikë Maksilofaciale; Shërbimi i Ortopedisë e Traumatologjisë; Shërbimi i Patologjisë; Shërbimi i Pediatrisë; Shërbimi i Pranim Urgjencës.

Nr	Njësia Administrative	Ambulanca	Konsultore për gra dhe femijë	Spitale Ekzistues	Mjekë	Personel mjekësor
1	Bashkia Shkodër	23	10	1	47	126
2	Ana e Malit	6	1	0	3	13
3	Berdicë	6	1	0	3	14
4	Dajç	10	1	0	3	15
5	Guri i Zi	10	1	0	3	13
6	Postribë	12	1	0	4	22
7	Pult	7	1	0	1	8
8	Rethina	11	1	0	6	29
9	Shalë	8	1	0	1	7
10	Shosh	6	1	0	1	4
11	Velipojë	10	1	0	3	11
Total		109	20	1	75	262

Media

13.5

Star Plus

Rruga Kol Idromeno,
Shkodër
Cel: +355 69 6095651
www.starplus-tv.com

Rozafa TV

Rruga Vaso Kadia,
Nr.1, Shkodër
Cel: +355 67 201 44 20
www.rozafa.tv

TV1-Channel

Rruga 13 Dhjetori,
Nr.19, Shkodër
Cel: +355 69 574 84 24
www.tv1-channel.tv

Antena Nord

Rruga Edit Durham,
Shkodër
Cel: +355 67 300 20 70
www.antena.al

Radio Shkodra

Sheshi Demokracia,
Nr.22, Shkodër

Vintage Radio

Rruga: Xheladin Fishta,
Nr: 129, Shkodër
Cel: 355 67 308 10 01
www.vintageradio.al

Radio Motiv

Rruga Vaso Kadia,
Nr.1, Shkodër

Radio Grand

Rruga 13 Dhjetori,
Nr.19, Shkodër

