

СИСТЕМА ИНСТИТУТОВ ПОДДЕРЖКИ РЕМЕСЕЛ ГЕРМАНИИ И ВОЗМОЖНОСТИ ЕЕ ИСПОЛЬЗОВАНИЯ В РЕСПУБЛИКЕ БЕЛАРУСЬ

В.И. Тележников,

*кандидат экономических наук, доцент кафедры организации и управления
Белорусского государственного экономического университета*

Роль ремесел в современной экономике

На первом этапе развития промышленного производства, «доиндустриальном», когда еще не получила широкого распространения машинная технология, производство зависело прежде всего от возможностей человека, его навыков, умственных и физических способностей. Качества работника были определяющими в процессе производства. Такие производства с большим объемом ручного высококвалифицированного труда с относительно небольшим количеством работников существуют во всех странах и сегодня. Их по традиции называют ремесленными.

В конце XIX — начале XX вв. развитие технологий и разделение труда обусловили переход к *промышленной стадии развития производств*, основанной на пооперационном разделении труда, и человек, с организационной точки зрения, занял роль механизма в процессе производства - приписка машины. При этом типе производств техника и технология определяют качество продукта и формируют содержание труда основной массы участников производства. Производства индустриального типа позволили резко увеличить производительность труда, снизив требования к квалификации работников и упростив процесс их подготовки. Они решили задачу избыточного обеспечения человека стандартизированными продуктами. Такие типы производств в нашей экономике пока доминируют.

В начале 70-х годов научно-технический прогресс в очередной раз существенно изменил ситуацию, и общество сделало уверенный шаг в *постиндустриальную стадию развития производства*. Машины - автома-

тизированные линии и целые заводы - стали почти самостоятельно в соответствии с технологией выпускать продукцию, а человек - формировать задания и осуществлять сложные операции по их созданию, наладке и обслуживанию. Человек снова встал над машиной, но на качественно другом уровне, требующем высокой квалификации и инженерного труда. С каждым годом количество производств постиндустриального типа в мире растет [1].

Важным моментом в развитии современной экономики стало построение информационного общества, начавшееся в 80-е годы XX в. Происходят радикальные изменения в материальном производстве, мировоззрении, быте и образовании, искусстве и культуре. Меняются не только формы, но и содержание деятельности. Если в доинформационном обществе действует принцип «каждый должен знать/уметь столько, чтобы в сумме все знали/умели все», то в информационном обществе действует принцип «каждый должен знать/уметь столько обо всем, чтобы быть независимым в своем взаимодействии с другими» [3]. Прогресс информатики разрушил замкнутость экономик и отдельных предприятий и способствует постоянному усилению их взаимной интеграции. Общие тенденции таковы, что благодаря развитию информационного пространства, с одной стороны, наблюдается процесс глобализации мировой экономики, а с другой - возрастает доступность соответствующих времени средств производства и различных ресурсов мелких и средних производителей.

Ирония состоит в том, что, говоря о переходе к постиндустриальной стадии про-

изводства и построении информационного общества, многие специалисты вдруг перестают замечать, что в современной экономике ведущих промышленно развитых стран объективно присутствуют и сосуществуют производства ремесленного, индустриального и постиндустриального типов, взаимно дополняя друг друга, и каждый тип играет свою, и весьма существенную роль.

Что касается роли ремесленных производств, то она не снижается.

Что же такое предприятия ремесленного типа в понимании европейских промышленно развитых стран? Прежде всего – это производства доиндустриального типа, осуществляющие выпуск товаров, выполнение работ и оказание услуг, относимых, в соответствии с законодательством, к ремесленным видам деятельности. В организационно-правовом плане, с точки зрения нашего законодательства, это юридические лица и индивидуальные предприниматели, использующие в процессе производства значительный объем высококвалифицированного рабочего труда и имеющие относительно небольшое количество работников. В дальнейшем мы будем их называть ремесленными предприятиями или, применительно к германскому законодательству, свободными ремесленниками.

Ремесленные предприятия производят множество видов продукции по заказам населения и малыми партиями. Многие предприятия этого типа являются связующим звеном между промышленностью и потребителем, потому что высокотехнологическая и качественная продукция промышленности нуждается в техническом обслуживании и ремонте, например автомобили, станки, бытовая техника и т. п. Основу ремесленных предприятий составляют работники ремесленных профессий. Дома по-прежнему строят и отделывают каменщики, столяры, слесари-сантехники и маляры, а булочники, кондитеры и мясники по-прежнему заботятся о наличии широкого ассортимента продовольственных товаров и т. д. Это также работники, оказывающие бытовые и коммунальные услуги,

представители народных промыслов и многих других профессий.

Как показало время, передовая промышленность развитых стран также нуждается в услугах ремесленных предприятий, которые зарекомендовали себя гибкими в поставках полуфабрикатов и комплектующих или в сфере обслуживания.

Ремесленное не означает использование только старых технологий и выпуск издревле традиционных видов продукции. Это прежде всего самостоятельное предприятие, доиндустриальное по типу организации труда, относящееся к категории малых, а по некоторым традиционным видам деятельности – к средним по количеству работников и объемам производства. В табл. 1 представлены критерии отнесения предприятий к малым и средним по классификации, предложенной Европейским союзом в 1995 г. [2. С. 51].

Понятие «ремесленник» в европейской практике имеет два значения: это ремесленное предприятие (юридическое лицо или индивидуальный предприниматель) и специалист, обладающий официально признанной квалификацией, правом создания ремесленного предприятия и подготовки учеников.

В Италии понятие ремесленного производства совпадает с понятием мелкого промышленного производства. В эту категорию входят: 1) предприятия, занимающиеся художественными или традиционными промыслами (включая индивидуальный пошив одежды), без ограничения численности рабочих, но использующие не более 10 учеников; 2) предприятия без серийного производства, использующие труд не более 100 рабочих (включая членов их семей) и не более 10 учеников; 3) предприятия, выпускающие серийную продукцию, но не имеющие полностью механизированного произ-

Таблица 1

Критерии классификации предприятий

Класс предприятия	Численность занятых, чел.	Годовой оборот, млн экю	Баланс, млн экю
Малое	менее 50	менее 4	менее 2
Среднее	50 – 250	менее 16	менее 8

Источник. [2. С. 51].

водства и использующие труд не более 5 человек (включая членов семей) и не более 5 учеников.

Во Франции ремесленник - это лицо, которое: 1) осуществляет за свой счет определенную работу, руководит своим предприятием и обычно принимает личное участие в работе; 2) имеет профессиональную квалификацию (диплом или стаж, подтвержденный сертификатом ремесленной палаты); 3) работает только с членами своей семьи (в широком смысле слова), со своими учениками и максимум с пятью компаньонами. Возможны некоторые отклонения от этих условий, но только временные или вызванные исключительными обстоятельствами.

Близкие по содержанию подходы, с учетом национальных традиций и законодательства, и в других европейских странах: Великобритании, Швеции, Франции, Польше и др.

Почему в экономиках этих стран большое внимание уделяется ремеслам и их выделяют в самостоятельную отрасль национальной экономики? Мы часто говорим - это традиция, утерянная у нас. Но такой ответ был бы очень простым и не соответствует действительности.

Во-первых, в развитых странах давно поняли, что людей, способных самостоятельно организовать, хорошо и творчески выполнять технически сложную работу руками, как и в старые добрые времена, не много. Значительно проще освоить простую операцию на индустриальном предприятии, чем взять на себя инициативу, стать высококвалифицированным универсальным специалистом, например, в слесарных, строительных, ремонтных и других работах или, тем более, организовать такое производство.

Во-вторых, роль ремесел в экономике этих стран весьма существенна. Например, в Германии в сфере ремесел функционирует около 600 тыс. самостоятельных по масштабам деятельности малых предприятий, на которых занято более 6 млн работников, что соизмеримо с занятостью в промышленности (около 7 млн чел.). Они обеспечивают около 14% занятости от общей численности трудоспособного населения. Причем эти предприятия имеют высокую добавленную стоимость.

В-третьих, на ремесленных предприятиях рождается много технических и технологи-

ческих инноваций, в последующем находящих воплощение и в промышленном производстве.

В-четвертых, они играют важную роль в системе профессиональной подготовки, так как более 30% всех учеников приобретают профессию на ремесленных предприятиях, а уровень их подготовки на основе практической деятельности и под руководством практика в среднем значительно выше, чем после окончания специальных учебных заведений.

В-пятых, в сфере ремесел имеются широкие возможности для создания множества самостоятельных фирм, что служит своего рода школой для будущих предпринимателей и играет особую роль в изменении структуры экономики.

Кроме того, именно производства ремесленного типа в значительной степени обеспечивают многообразие продуктов и услуг.

В этой связи в европейских странах, отрасль ремесел не просто присутствует, а встроена в экономическую систему государства.

Система содействия развитию ремесел Германии

Система содействия развитию ремесленной деятельности (далее - ремесел) в странах Западной Европы сочетает в себе отраслевое самоуправление ремесленников, встроено в систему государственного и административно-территориального управления. Необходимость использования самоуправления ремесел обусловлена многообразием видов ремесленной деятельности и большим количеством субъектов, осуществляющих эту деятельность.

Эта система базируется на нескольких базовых положениях:

- 1) признание существования и важности ремесел как отрасли экономики;
- 2) систематизированный учет субъектов ремесленной деятельности и анализ состояния ремесленной отрасли;
- 3) поддержание уровня производства, эффективности и качества ремесел;
- 4) использование ремесел как части системы подготовки квалифицированных кадров для всей экономики;
- 5) содействие развитию ремесел посредством формирования внешней среды и предоставления необходимых ресурсов;
- 6) финансовая самодостаточность институтов системы содействия развитию ремесел.

Ремесленная деятельность в европейских странах регулируется специальным законодательством, например во Франции это федеральный закон «Кодекс ремесленного производства», в Германии - федеральный закон «О ремесленной деятельности». Аналогичное законодательство действует и в других европейских странах.

Координационной основой ремесленной деятельности, а также институтом защиты интересов ремесел являются ремесленные палаты.

Ремесленные палаты представляют собой созданные по административно-территориальному принципу институты самоуправления ремесленников, встроенные в систему государственного и административно-территориального управления. Они создаются по административно-территориальному принципу, с учетом финансовой самостоятельности, т. е. количество ремесленных предприятий на территории должно быть достаточным для финансирования деятельности ремесленных палат. Например, во Франции в каждом департаменте (около 1,4 млн жителей) действует одна ремесленная палата, а в Германии, учитывая неравноценность земель по численности населения по округам, с количеством жителей около 1,3 млн человек.

Основные функции ремесленных палат европейских стран:

- ведение реестра ремесленных предприятий и выдача дипломов ремесленника;
- организация обучения и профессиональной подготовки руководителей ремесленных предприятий и наемных рабочих;
- содействие имеющимися средствами расширению ремесленного сектора и рынков сбыта;
- осуществление экспертизы ремесленных видов деятельности;
- решение общих вопросов, проведение технологических консультаций;
- профессиональное обучение и разработка учебных программ;
- создание профессиональных организаций взаимопомощи и поддержания деятельности;
- изучение и решение технических, экономических и социальных проблем ремесленников.

Схожи и структуры системы содействия развитию ремесел. В этой связи рассмотрим более подробно систему содействия разви-

тию ремесел Германии на основе «Закона о ремесленной деятельности» [5].

Структура системы содействия развитию ремесел, представленная на рис. 1, отражает основы взаимодействия органов самоуправления ремесленников и органов государственного управления.

Самостоятельные ремесленники одной ремесленной отрасли объединяются в союзы (цеха). В городе или сельском округе они объединяются в цех ремесленников. Эти цеха, в свою очередь, входят в цеховые союзы земель. В ведении цехов находится, прежде всего, профтехобучение, а также вопросы повышения квалификации. Они могут заключать коллективные договоры и учреждать цеховые больничные кассы для своих членов.

Цеха районов образуют районные союзы ремесленников. Ремесленные палаты действуют, как правило, на территории административного округа, являются самоуправляемыми органами и представляют интересы всех ремесел. В их задачи входит ведение регистрационного списка ремесленных предприятий, списка учеников.

На вершине организационной структуры цеховых объединений (центральных специализированных союзов) находится федеральное объединение профессиональных союзов германских ремесел. Ремесленные палаты входят в объединение германских ремесленных палат. Центральный союз германских ремесел является головным объединением ремесленных палат и центральных специализированных союзов [4].

В соответствии с законом «О ремесленной деятельности», ремесленной деятельностью в Германии могут заниматься только самостоятельные ремесленники. Самостоятельными ремесленниками признаются юридические и физические лица (индивидуальные предприниматели), которые должны отвечать трем требованиям: 1) быть зарегистрированными в ремесленной палате; 2) принадлежать к одной из 124 профессиональных федераций по ремеслам или видам деятельности, объединяющих производителей, являющихся по своему статусу ремесленными; 3) иметь свидетельство, подтверждающее профессиональное мастерство.

В интересах сохранения уровня и эффективности ремесел, а также системы под-

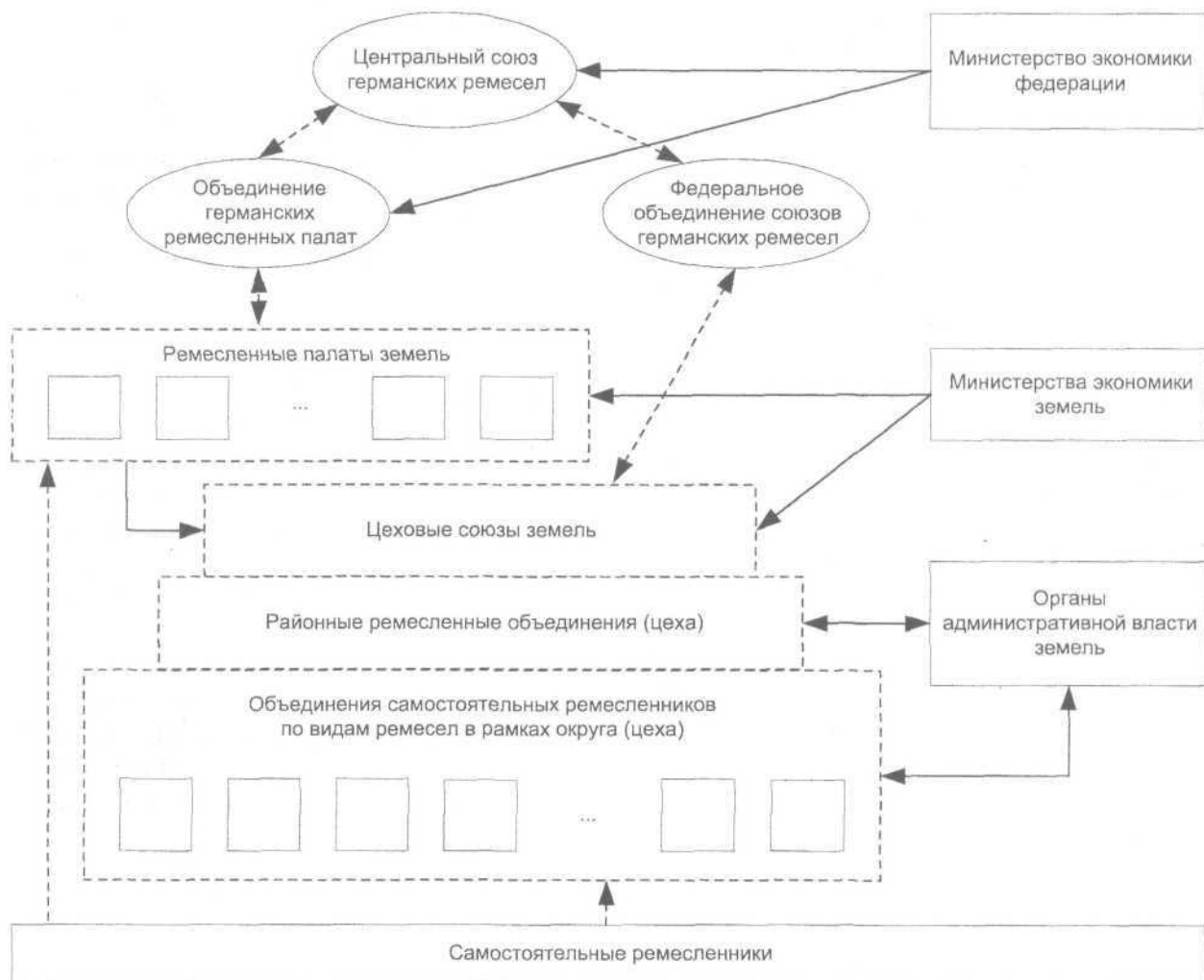


Рис. 1. Структура системы содействия развитию ремесел Германии.

готовки квалифицированных кадров для всей экономики стать самостоятельным ремесленником, т. е. осуществлять ремесленную деятельность, разрешается лишь тому, кто сдал экзамен на звание мастера. Во время экзамена надо продемонстрировать не только узкоспециализированные, но и административно-хозяйственные, правовые и педагогические знания. Сдача экзамена на звание мастера дает право и на обучение учеников.

Нарушение вышеизложенных правил чревато огромными штрафами (ст. 117 закона «О ремесленной деятельности» Германии).

Самостоятельные ремесленники, занимающиеся одним ремеслом либо профессионально или экономически связанными между собой ремеслами, могут вступать в **объединения, выражающие общие интересы самостоятельных ремесленников** определенного района (цеха). В одном районе каждое

ремесло может быть представлено единственным объединением, имеющим единоличное право называться объединением самостоятельных ремесленников, деятельность которых связана с этим ремеслом.

Выделение границ района, в котором создается объединение ремесленников, не всегда совпадает с понятием района в рамках административно-территориального деления. Деление территории на экономические районы осуществляется таким образом, чтобы число членов объединения было достаточным для его создания (финансирования) и активной деятельности. Район, в котором создается объединение ремесленников, представляет собой территорию города районного значения, или сельского округа, или нескольких административных районов.

Главная *задача* объединения самостоятельных ремесленников – представлять об-

щие интересы ремесленников - членов данного объединения. Есть и другие задачи:

- поддерживать дух коллективизма и беречь профессиональную честь;
- содействовать установлению хороших отношений между мастерами, подмастерьями (квалифицированными рабочими) и учениками на производстве;
- согласно предписаниям ремесленной палаты регулировать и контролировать процесс профессиональной подготовки учеников на производстве и способствовать формированию их характеров;
- принимать экзамены на звание подмастерья и создавать с данной целью экзаменационную комиссию, если ремесленная палата уполномочивает объединение на это;
- способствовать росту профессионального уровня мастеров и подмастерьев; с данной целью объединение может создавать специальные учебные заведения или оказывать им поддержку и организовывать учебные курсы;
- при управлении профессиональными учебными заведениями действовать согласно федеральным постановлениям и постановлениям земель;
- поощрять кооперацию в ремесленной деятельности;
- предоставлять органам власти сведения по вопросам, касающимся ремесел, которые находятся под эгидой данного объединения ремесленников;
- поддерживать другие ремесленные организации и объединения в решении их задач;
- выполнять предписания и распоряжения ремесленной палаты, если соответствующие вопросы находятся в ее компетенции.

Объединение самостоятельных ремесленников *обязано*:

- улучшать условия труда ремесленников с целью повышения рентабельности ремесленных предприятий;
- давать консультации и помогать советами при распределении общественных обязанностей;
- выпускать соответствующий журнал или газету.

Права объединения самостоятельных ремесленников:

- заключать коллективные договоры, если они не заключены корпоративным со-

юзом, для определенного объединения самостоятельных ремесленников;

- создавать для своих членов кассы по выплате пособий на случай болезни, смерти, нетрудоспособности или для других нужд;
- содействовать разрешению споров, возникающих между членами объединений и их заказчиками.

При выплате пособий по временной нетрудоспособности они руководствуются соответствующими положениями федерального законодательства.

Устав объединения самостоятельных ремесленников должен быть утвержден соответствующей ремесленной палатой. Обязательно утверждению соответствующей ремесленной палатой и уполномоченным органом административно-территориального управления также подлежат и некоторые *решения собрания* объединения самостоятельных ремесленников, в частности относительно:

- определения размеров членских взносов;
- издания положений о профессиональной подготовке учеников на производстве;
- приобретения, продажи или вещного обременения земельной собственности;
- продажи предметов, представляющих историческую, научную или художественную ценность;
- получения ссуд;
- заключения договоров, возлагающих на объединение самостоятельных ремесленников осуществление особой текущей деятельности, не связанной с постоянными административными обязанностями;
- вложения имущества объединения самостоятельных ремесленников;
- принятия решений о вступлении в союз ремесленников земли и выходе из него.

Взносы и налоги взимаются по ходатайству правления объединения согласно действующему законодательству о сборе общинных налогов.

Надзор за деятельностью объединения самостоятельных ремесленников осуществляет ремесленная палата, в ведении которой находятся данная территория и объединение. Контролю подлежат как соблюдение закона и устава, так и выполнение поставленных задач.

Союз ремесленников земли - это союз объединений самостоятельных ремесленников,

представляющих одно ремесло либо несколько профессионально или экономически связанных ремесел на территории одной земли.

На территории одной земли создается, как правило, один союз ремесленников земли, представляющий одно ремесло либо несколько профессионально и экономически связанных между собой ремесел. Высшими административными органами земли могут допускаться отступления от данного порядка. Устав союза и поправки к нему утверждаются высшими административными органами земли.

Союз ремесленников земли *обязан*:

- соблюдать интересы ремесла, которое он представляет;
- поддерживать объединения самостоятельных ремесленников в решении задач, предусмотренных законом или уставом;
- предоставлять в органы власти свои предложения, а также отзывы по их требованию.

Он имеет право создавать профессиональные училища и курсы и содействовать их работе.

Союз ремесленников земли должен представлять экономические и социальные интересы членов объединений самостоятельных ремесленников и в этой связи *имеет право*:

- создавать или поддерживать организации технического и экономического профиля с целью оказания помощи в повышении производительности труда членов объединений;
- содействовать коллективной закупке и приемке поставляемого товара и выпущенной продукции путем организации товариществ, объединений и другими способами в рамках общих законов;
- заключать коллективные договоры.

Ремесленные палаты. Ремесленные палаты представляют собой созданные по административно-территориальному принципу институты самоуправления ремесленников, встроенные в систему государственного и административно-территориального управления, для защиты интересов всех ремесел.

В соответствии с законом «О ремесленной деятельности», они создаются высшими административными органами земли. Численный представительный состав палат - от 60

до 100 человек, избранных свободными ремесленниками. Они осуществляют деятельность в палате преимущественно на общественных началах, хотя отдельные виды работ могут и оплачиваться. Общее собрание избирает руководителей представительных органов управления - президента ремесленной палаты и вице-президентов. Функции административного управления для организации повседневной деятельности палаты сконцентрированы в руках главного управляющего, избираемого общим собранием по согласованию с министерством экономики земли или назначаемого им. В его подчинении находятся заместители и аппарат управления. Работа органов административного аппарата управления оплачивается за счет членских взносов, а точнее ремесленного налога.

Органами управления ремесленной палаты являются:

- 1) собрание членов палаты (общее собрание);
- 2) правление;
- 3) комитеты по направлениям деятельности.

Основные задачи ремесленной палаты:

- 1) поддерживать деятельность ремесленников и обеспечивать справедливый баланс интересов отдельных ремесленников и их организаций;
- 2) содействовать властям в вопросах, связанных с поддержкой ремесленной деятельности, высказывать свои мнения и предложения, а также регулярно представлять отчеты;
- 3) вести Реестр ремесленников (ремесленных предприятий);
- 4) управлять процессом профессиональной подготовки на ремесленных предприятиях и в их объединениях. В этой связи создавать предписания и следить за их исполнением. Вести реестр учеников на производстве;
- 5) принимать постановления о проведении экзаменов с целью повышения квалификации или переобучения и создавать экзаменационные комиссии;

б) принимать положения о проведении экзаменов на звание подмастерья (квалифицированного ремесленного рабочего) по отдельным ремеслам. Создавать экзаменационные комиссии или уполномочивать на это самостоятельных ремесленников, имеющих

квалификацию мастера. Следить за проведением экзаменов;

7) принимать предложения о проведении экзаменов на звание мастера и участвовать в экзаменационной комиссии по их проведению;

8) совместно с союзами ремесленников земель содействовать профессиональному росту мастеров и подмастерьев в вопросах техники, экономики и организации производства с целью повышения производительности труда на ремесленных предприятиях. Для этого создавать или поддерживать необходимые учреждения и финансировать деятельность одного из них;

9) назначать и приводить к присяге экспертов из числа ремесленников для исследования качества товаров, услуг и цен;

10) отстаивать экономические интересы ремесленников и поддерживать создающиеся с этой целью организации, в особенности кооперативы;

И) уделять внимание художественному оформлению в ремесле;

12) создавать посреднические комитеты для устранения разногласий между самостоятельными ремесленниками и их клиентами;

13) предоставлять свидетельства и различные справки о происхождении продукции ремесленных предприятий, если, согласно правовым предписаниям, это не входит в компетенцию других инстанций;

14) принимать меры для поддержки нуждающихся ремесленников, а также подмастерьев и других наемных рабочих, имеющих законченное профессиональное образование.

В соответствии с законом, Ремесленная палата должна быть в курсе всех дел, касающихся ремесленной и сходной с ней деятельности.

Решения ремесленной палаты по таким вопросам, как утверждение бюджета, установление размеров ремесленных взносов и сбор соответствующих налогов, проверка и утверждение годового отчета, определение независимого учреждения для проверки годового отчета, возмещение расходов, не предусмотренных бюджетом палаты, вещное обременение земельной собственности и получение ссуд, принятие положений о профессиональной подготовке, повышение квалификации и переквалификация, издание положений о

проведении экзаменов на звание подмастерья и мастера и положений о назначении экспертов и приведение их к присяге, установление размеров компенсаций и изменение устава, подлежат утверждению высшими административными органами земли. Аналогичные решения объединений федерального уровня утверждаются министерством экономики Германии. Высшие административные органы земли также могут принять решение и о ликвидации ремесленной палаты.

Деятельность всех ремесленных палат координируется и обобщается союзом германских ремесел и центральным союзом германских ремесел, осуществляющих свою деятельность под контролем федерального министерства экономики Германии.

Кроме того, закон «О ремесленной деятельности» детализирует процедуры выборов представительных и исполнительных органов всех институтов содействия развитию ремесленной деятельности и организации системы повышения квалификации ремесленников.

Правительство Германии оказывает поддержку ремесленным предприятиям в обеспечении и укреплении их конкурентоспособности. Эта помощь включает в себя информационные мероприятия и меры по повышению квалификации, консультации по вопросам предпринимательской деятельности, а также предоставление льготных кредитов. Федерация и земли оказывают поддержку при открытии собственного дела. Для этого имеется множество разнообразных программ финансового воздействия. 1 января 1996 г. вступил в силу закон о финансовом содействии в деле повышения профессионального мастерства (так называемый закон о мастерах). Он предоставляет специалистам, которые готовятся стать мастерами, техниками или получить иную аналогичную квалификацию, законное право на государственную поддержку, которая - как и в случае со студентами - оказывается частично в форме дотаций, а частично в форме кредита. Расходы федерация и земли несут совместно [4].

В системе обеспечения развития ремесел можно выделить следующие *особенности*:

1) наличие федерального закона, регулирующего деятельность самостоятельных ремесленников и их представительных органов;

2) охват и учет системой всех субъектов ремесленной деятельности. Не войти в состав ремесленной палаты, т. е. в Реестр ремесленников, который ведет ремесленная палата, не может ни одна организация и ни одно лицо, занимающиеся ремесленной деятельностью;

3) четкая иерархия всех институтов содействия развитию ремесел;

4) сочетание системы государственного управления и самоуправления ремесленников;

5) выделение институтов отраслевого самоуправления и координация деятельности этих структур ремесленными палатами. Такие организации, как районные объединения ремесленников, земельные союзы ремесленников, находятся в существенной зависимости от ремесленных палат, следовательно и от земельных властей. Например, ремесленные палаты утверждают их уставы и являются вышестоящими организациями в отношении реализации и контроля многих функций;

6) почти полная подчиненность ремесленной палаты соответствующим высшим административным органам земли при решении большинства вопросов, включая назначение управляющего и его заместителей, утверждение бюджета ремесленной палаты и размера членских взносов, контроль за крупными расходами и покупкой земельных участков, ревизию деятельности и т. п. Власти земли могут самостоятельно ликвидировать ремесленную палату, отменить ее решение или назначить внешнего управляющего;

7) ремесленные палаты содержатся на членские взносы самостоятельных ремесленников, которые являются ремесленным налогом, и их уплата контролируется налоговыми службами.

В то же время во всей системе управления используется принцип выборности представителей, способствующий установлению более тесной связи с ремесленниками, позволяющий им проявлять больше инициативы и создавать систему противовесов.

Создание системы развития ремесел в Республике Беларусь

Переход к рыночной экономике привел к децентрализации управления в различных производственных отраслях. В этой связи

проявились не только преимущества децентрализации, но и ее недостатки. По многим направлениям произошла замена отраслевого (профессионального) управления административно-территориальным, которое не может учесть профессиональный уровень осуществляемой деятельности, а концентрирует внимание на количественных показателях. Государство по-прежнему в основном ориентируется на правоотношения собственности в инвестиционном процессе, а не на создание общих привлекательных условий по определенным направлениям деятельности. Отраслевое управление рассматривается в узком смысле и направлено на защиту предприятия государственной собственности, а не отрасли (вида деятельности) в целом, что часто сдерживает развитие самой отрасли.

В Беларуси отсутствуют система содействия развитию ремесленной деятельности, соответствующее законодательство и даже общее определение ремесленной деятельности. В результате нет и системы отраслевого учета субъектов ремесленной деятельности, а государство весьма приблизительно знает, что происходит в этой отрасли. Принятие нескольких разрозненных нормативно-правовых актов по развитию ремесленничества в сфере народных промыслов и на селе свидетельствует о недостаточном изучении проблемы специалистами, готовившими эти документы. Вероятно, они считают, что стать ремесленником может каждый, достаточно только упростить регистрацию и снизить налоги. Это глубокое заблуждение. Тому подтверждение - более чем скромные результаты реализации Указа № 225. Реалии таковы, что люди с талантливыми руками в наше время начинают встречаться реже, чем люди с образованием. Искусство ремесел - это сочетание мастерства учителя и таланта ученика. Для того чтобы появлялись самостоятельные ремесленники, должна существовать система, создающая условия для их выявления, поддержки и развития.

Тем не менее в Беларуси обозначилась отрасль, концентрирующая в себе именно ремесленную деятельность. Это - бытовое обслуживание. По оценке специалистов, сегодня около половины объемов ремесленной деятельности в Беларуси осуществляется именно в этой отрасли, включающей 12 спе-

цифических подотраслей. В ней работают более 12 тыс. юридических лиц и более 30 тыс. индивидуальных предпринимателей. На более чем 20 тыс. объектах бытового обслуживания занято свыше 120 тыс. человек. В сфере бытового обслуживания используется примерно 3000 технологических процессов и около 1500 типов машин и оборудования. Примерно 80% применяемых технологий таковы, что их нарушение может привести к опасным и очень опасным для потребителя последствиям [6].

Основные объемы производства отрасли уже достаточно давно сконцентрированы в частном секторе экономики. Отраслевое управление данной сферой из-за отсутствия полноценного законодательства разрушается. А эксперимент с подчинением отраслевого управления ремеслами Министерству торговли окончательно добывает систему. Потеря статуса постепенно, но уверенно приводит к ликвидации региональных представительств. Разрушается система ремесел, которая в Советском Союзе называлась отраслевыми группами бытовых услуг (портные, сапожники, парикмахеры, фотографы, часовщики, ремонтники и др.). Каждая отраслевая группа целенаправленно готовила профессиональные кадры, имела эталонных мастеров-наставников, свои традиции.

В целом, по стране в сфере деятельности, относимой по европейским меркам к ремесленной, занято около 300 тыс. работников, но оценить объемы производства из-за отсутствия официального учета и отчетности не представляется возможным. В текущей деятельности для малых производителей часто непреодолимыми препятствиями становятся такие, на первый взгляд, банальные вопросы, как аттестация специалистов по технике безопасности, повышение квалификации (разряда) работников, взаимодействие с профсоюзами и т. п. Рынок ремесел должен иметь четкую систему учета и регулирования по технологии, оборудованию, профессиональной подготовке, организации обслуживания населения, культуре, качеству и безопасности.

После многолетнего отсутствия эффективных форм организации малого бизнеса (особенно в сфере производства) наиболее приемлемыми в нынешних условиях явля-

ются разработка ремесленного законодательства и выделение ремесленника как специфического субъекта деятельности.

Как показывает мировой опыт, ремесленное производство остается наилучшим способом развития социально-экономической структуры небольших городских центров. Во-первых, оно удовлетворяет местные потребности в товарах и услугах и, во-вторых, способствует организации простых ремесленников в структуры индустриального типа, которые далее интегрируются в современные предприятия, поддерживающие свою питательную среду - ремесленников и государство.

Пока попытки создать ремесленное законодательство наталкиваются на противодействие не только отдельных госструктур, но и общественных организаций в лице корпоративных союзов, боящихся потерять и без того незначительное влияние.

Для того чтобы сдвинуть вопрос статуса ремесел с мертвой точки, прежде всего следует поверить опыту стран, доказавших высоким уровнем жизни своих граждан и качеством продукции, что ремесла - это сложная и важная отрасль экономики, требующая системной и постоянной работы со стороны государства.

Затем необходимо принять, с учетом опыта европейских стран, «закон о ремеслах». Он должен определить, что такое ремесленная деятельность, какие юридические лица и индивидуальные предприниматели могут ее осуществлять и как они учитываются. Какие институты ремесленного самоуправления и государственного управления и каким образом содействуют развитию этой деятельности, как они финансируются. Как осуществляется их взаимодействие с системой профтехобразования в республике.

Беларусь является унитарным государством, а не федеральным. В этой связи будет меньше система институтов содействия ремесленной деятельности и меньше уровней управления (рис. 2). С учетом значительно более низкой плотности субъектов ремесленной деятельности, чем в европейских странах, на наш взгляд, достаточно создания семи ремесленных палат (по одной на каждую область и г. Минск) и одного Республиканского объединения ремесленных палат и союзов ремесел. Напомним, что в

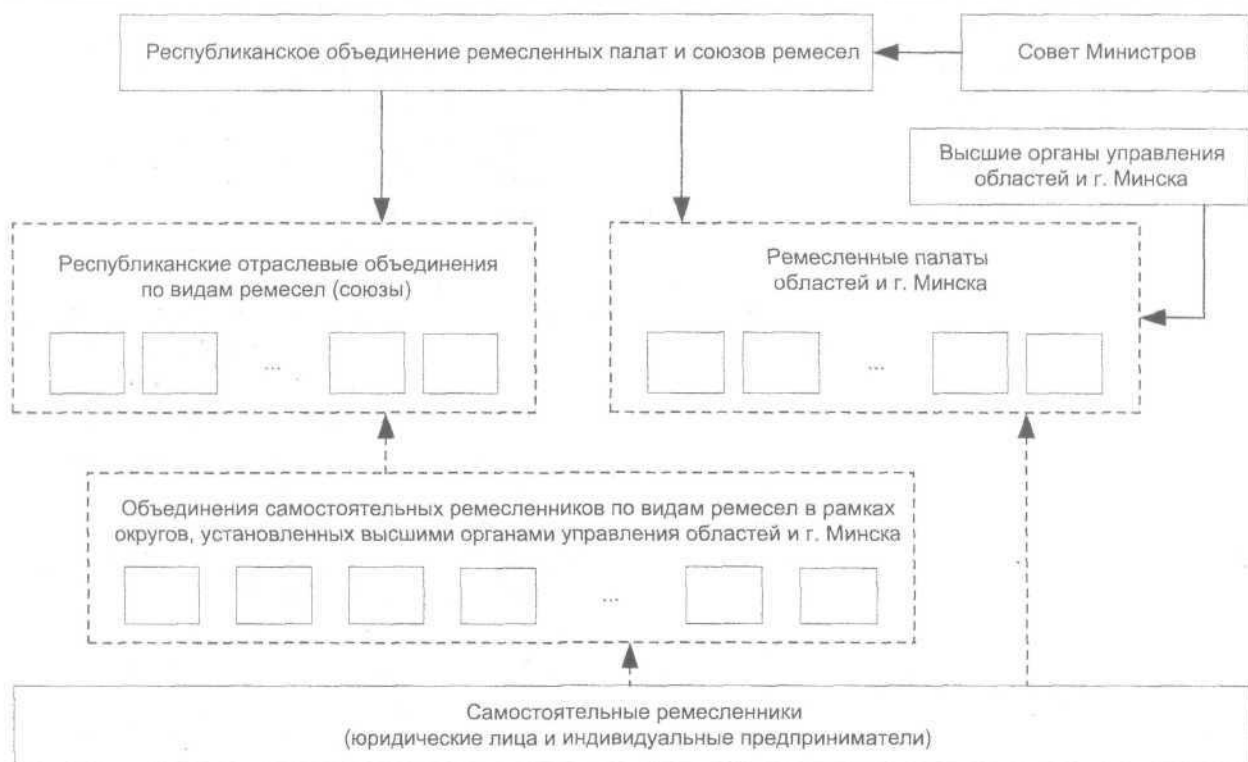


Рис. 2. Организационная структура институтов содействия ремесленной деятельности.

Германии и Франции ремесленная палата в среднем охватывает регион с численностью от 1,2 до 1,5 млн жителей. Данные на начало 2006 г. по численности жителей по областям и г. Минску представлены в табл. 2.

Система содействия развитию ремесел, и прежде всего ремесленные палаты – это управленческие отраслевые системы с элементами самоорганизации и самоуправления, но осуществляющие свою деятельность под контролем государства. Ставится цель достичь определенного баланса полномочий между институтами ремесел, региональными и отраслевыми органами государственного управления. В этой связи в основу организации взаимодействия всех элементов системы должны быть положены следующие общие принципы. **Во-первых**, система взаимоотношений разных уровней управления

должна быть транспарентной, т. е. всегда можно четко определить, какой уровень отвечает за предоставление каждой конкретной услуги и за выделение необходимого для этого финансирования. **Во-вторых**, для того чтобы свести к минимуму административные, юридические и функциональные издержки для субъектов ремесленной деятельности, структура управления должна быть простой. **В-третьих**, финансовая основа каждого уровня управления системы должна гарантировать обеспечение функциональных расходов. Другими словами, при принятии решений, требующих расходов, должно обеспечиваться их покрытие за счет получения соответствующих доходов. Такой подход приводит к возникновению автоматического контроля над расходами и ответственности за принимаемые решения.

Таблица 2

Численность жителей по областям и г. Минску, 2007 г.

Регион	Брестская обл.	Витебская обл.	Гомельская обл.	Гродненская обл.	г. Минск	Минская обл.	Могилевская обл.
тыс. чел.	1445,6	1294,7	1485,1	1123,5	1780,7	1474,1	1146,8

Источник. Составлено по данным Министерства статистики и анализа Республики Беларусь.

Система ремесленных палат должна обладать реальной информацией о ремеслах и результатах ремесленной деятельности в республике и регионах на основе официальной базы данных, а также обеспечивать: работу с правительством и общественностью; научно-технические консультации по вопросам технической политики (оборудованию и технологиям); методическое сопровождение и определенную систему обучения и подготовки кадров во взаимодействии с Министерством образования; юридическую поддержку свободных ремесленников и содействие их организации; защиту от различных неправомерных действий.

Финансирование деятельности системы ремесленных палат может - по аналогии с западным опытом - осуществляться за счет обязательных отчислений (налогов) ремесленниками. Взамен они должны иметь возможность получать набор информационных услуг и консультаций. Так как субъектов ремесленной деятельности много, то взнос будет весьма небольшим.

Правила, устанавливающие взаимоотношения ремесленников, их объединений и ремесленных палат, должны приниматься при участии самостоятельных ремесленников и непосредственно ремесленными палатами и строго выполняться. Они будут эффективны лишь в том случае, если в их формировании будут принимать участие сами ремесленники.

Процесс создания системы содействия ремеслам необходимо осуществлять в следующей последовательности: 1) принятие закона о ремеслах; 2) создание Республиканского объединения ремесленных палат и союзов ремесел; 3) создание ремесленных палат областей и г. Минска; 4) создание системы объединений по видам ремесел (союзов).

На этапе формирования системы Республиканское объединение ремесленных палат и

союзов ремесел должно находиться под эгидой Совета Министров. После становления всей системы Совет Министров может возложить основные полномочия по отношению к Республиканскому объединению ремесленных палат союза ремесел, а также к ремесленным палатам на Министерство экономики.

В условиях рынка логика старых управленческих структур должна быть заменена новыми гибкими и жизнеспособными системами, оптимально сочетающими преимущества централизации и децентрализации, а также элементов профессионального самоуправления.

Рыночная экономика предполагает самостоятельность субъектов хозяйствования. Однако ни одно государство не отказывается от проведения отраслевой промышленной политики. В этих целях создается или поддерживается создание отраслевых - по направлениям деятельности - структур, позволяющих профессионально оценивать состояние отраслей, а следовательно, и правильно определять направления содействия их развитию и наиболее перспективного инвестирования.

ЛИТЕРАТУРА

1. *Виханский О.С.* Проблемы управления общественным производством. М., 1991.
2. *Критерии малого бизнеса*// Вопросы экономики. 1996. № 7. С. 51.
3. *Гейтс Б.* Дорога в будущее М.: Изд. отд. «Русская редакция»: ТОО «Channele Trading Ltd.», 1996.
4. *Германия (факты).* Франкфурт-на-Майне.: Изд-во «Scietats-Verlag», 1996.
5. *Кобелев Н.Б.* Организация ремесленной деятельности: Проблемы России. Законодательство Германии. М.: ООО «Издательский дом БОН», 2000.
6. *Тележников В.И.* Услуги населению: здесь тоже есть проблемы // Гермес. 2001. № 12.