

11、12月の予定

(変更になることもあります。)

☆文書配布日 古紙：古紙

| 11月 | | |
|-----|---|-----------------------|
| 1 | 火 | 和裁教室 |
| 2 | 水 | 茶道教室 |
| 3 | 木 | 文化の日 将棋教室、わくドキ冒険 |
| 4 | 金 | 文化書道教室、ふたふたクラブ、いけばな教室 |
| 5 | 土 | |
| 6 | 日 | |
| 7 | 月 | 囲碁教室、ほのぼの健康体操 |
| 8 | 火 | 写真クラブ |
| 9 | 水 | わくわく広場、書道教室 古紙 ☆ |
| 10 | 木 | 陶芸教室、将棋教室、ふれあい昼食会 ☆ |
| 11 | 金 | 陶芸教室、ふたふたクラブ |
| 12 | 土 | 子ども茶道教室 |
| 13 | 日 | 輪や和や食堂 |
| 14 | 月 | 囲碁教室 |
| 15 | 火 | 和裁教室、健康マージャン |
| 16 | 水 | 茶道教室 |
| 17 | 木 | 陶芸教室、将棋教室、洋裁教室 |
| 18 | 金 | 文化書道教室、ふたふたクラブ、いけばな教室 |
| 19 | 土 | |
| 20 | 日 | |
| 21 | 月 | 囲碁教室 ほのぼの健康体操 ☆ |
| 22 | 火 | ☆ |
| 23 | 水 | 勤労感謝の日 |
| 24 | 木 | 将棋教室、洋裁教室、書道教室 |
| 25 | 金 | ふたふたクラブ |
| 26 | 土 | 子ども茶道教室 |
| 27 | 日 | 親子で組子細工体験 |
| 28 | 月 | 囲碁教室 |
| 29 | 火 | |
| 30 | 水 | 陶芸教室 |

| 12月 | | |
|-----|---|----------------------------|
| 1 | 木 | 陶芸教室、将棋教、 |
| 2 | 金 | 文化書道教室、ふたふたクラブ、いけばな教室 |
| 3 | 土 | |
| 4 | 日 | |
| 5 | 月 | 囲碁教室、ほのぼの健康体操 |
| 6 | 火 | 和裁教室 |
| 7 | 水 | 茶道教室 ☆ |
| 8 | 木 | 将棋教室、洋裁教室、俳句教室 ☆ |
| 9 | 金 | ふたふたクラブ |
| 10 | 土 | 子ども茶道教室 |
| 11 | 日 | 輪や和や食堂 |
| 12 | 月 | 囲碁教室 |
| 13 | 火 | 写真クラブ |
| 14 | 水 | わくわく広場、書道教室 古紙 |
| 15 | 木 | 陶芸教室、将棋教室、 |
| 16 | 金 | 陶芸教室、文化書道教室、ふたふたクラブ、いけばな教室 |
| 17 | 土 | |
| 18 | 日 | |
| 19 | 月 | 囲碁教室、ほのぼの健康体操 |
| 20 | 火 | 羊毛フェルト講習会、和裁教室、健康マージャン |
| 21 | 水 | 茶道教室、自治協会役員会 ☆ |
| 22 | 木 | 将棋教室、洋裁教室 ☆ |
| 23 | 金 | ふたふたクラブ |
| 24 | 土 | 子ども茶道教室 |
| 25 | 日 | しめ縄作り体験会 |
| 26 | 月 | 囲碁教室 |
| 27 | 火 | コミセン大掃除 |
| 28 | 水 | 書道教室 |
| 29 | 木 | 年末休館 |
| 30 | 金 | 年末休館 |
| 31 | 土 | 年末休館 |

11月9日・12月14日(第2水曜日) 古紙・牛乳パック・ビール缶(アルミ缶)の回収

各ステーションへ当日朝8時30分までに晴雨にかかわらずお出しください。

ご協力をお願いします。

NPOシャーネ・エレテ今市

コロナウイルス感染症の影響でここ数年中止になったオロチ踊りや今市まつり子どもみこしを、今年は規模を縮小してではありますが開催することができました。子どもたちも多く参加して賑やかな行事となりました。やはり、子どもたちの笑顔が一番ですね!

今市コミュニティセンター

電話：21-5318 FAX：24-1706

Mail: imaiichi-cc@local.city.izumo.shimane.jp

ご寄付のお礼

◇香典返し 金一封 ()内は故人
興生町 竹原敏正様 (知代様)
扇町中 足立昭三様 (浩三様)
本町4 小村芳弘様 (行男様)

◇一般寄附
令和4年今市四十二会 西戌会様
放送備品
ご厚志を賜りありがとうございます。

第546号
2022.10.27

いまいち

令和3年度出雲市隣保館まつり人権標語入賞作品

助けてと 声にならない 声もある

令和4年交通安全年間スローガン

ゆるさない ハンドル・スマホの 二刀流

発行
今市コミュニティセンター
今市町自治協会
今市地区社会福祉協議会
今市地区人権・同和教育推進協議会

今市の人口(令和4年8月31日現在)
男2,949人 女3,382人 計6,331人



さわやかな晴天の中、総勢338名の踊り手や担ぎ手などが中央通りから駅通りを練り歩きました。



コロチとオロチ



今市幼稚園連



中央幼稚園連



今市コミュニティセンター

電話：21-5318 FAX：24-1706

今市まつり

10月1日(土) 日吉神社例大祭・子どもみこし
10月2日(日) 神幸祭(おたび)行列

3年ぶりに開催された『子どもみこし』。コロナウイルス感染症予防対策のため、小学3、4年生のみの参加でしたが、3基のみこしが子どもたちの賑やかな声とともに今市の町を練り歩きました。



写真提供 スタジオ出雲

秋の全国交通安全運動

9月21日(水)~30日(金)

今年も秋の交通安全運動が実施されました。初日の21日には出雲市でも市役所東側広場において一斉行動出発式が行われ、今市交通安全協会からも会員が多数参加しました。その後、国道184号線市役所前交差点付近において街頭啓発を行いました。

今年の運動の重点は次のとおりです。

1. 子供と高齢者を始めとする歩行者の安全確保
 2. 夕暮れ時と夜間の歩行者事故等の防止及び飲酒運転の根絶
 3. 自転車の交通ルール遵守の徹底
- 運動期間中に限らず、日頃から安全運転に心がけましょう。



防災クイズ ~知っててよかった~

第1問

これらは全て地震の時に必要なものですが、大きな地震が起きたとき最も重要なものは何ですか？

- ① 水 ② カンパン ③ 懐中電灯 ④ 携帯ラジオ ⑤ のこぎり
⑥ 医薬品 ⑦ 十円玉 ⑧ スリッパ ⑨ 笛 ⑩ 多機能ナイフ

第2問

あなたが家にいる時に大地震が起きた場合、最初にとる行動で正しいのは？

- A:ドアや窓を開ける B:ガスの元栓を締める
C:机の下に隠れる

第3問

あなたが外にいる時に大地震が起きた場合、一番正しい避難場所はどこ？

- A:コンビニエンスストア B:ガソリンスタンド C:交番

第4問

あなたがスーパーマーケットにいる時、大地震が来た場合にとる行動で正しいのは？

- A:買い物かごをかぶってうすくまる
B:コンクリートの柱の下に避難する C:非常口から逃げる

第5問

家にいる時に大地震が発生し、自分より体重の重い人が倒れて動けなくなっています。さてどうやって運び出しますか？

- A:毛布で体全体をくるんで運ぶ B:ひもをわきの下に巻いて運ぶ
C:ジャンパーを着せて襟を引っ張って運ぶ

第6問

激しい雨が続き水が溢れて道路や床下に氾濫し始めました。家族そろって避難することにしましたが正しい行動は？

- A:車を避けるため道路の端を歩く
B:元気な人を先頭に急ぎ足で歩く
C:高齢者・子どもを真ん中に縦に並んでゆっくり歩く

第7問

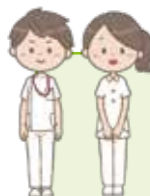
海岸にいる時に揺れを感じました。この時にとるべき正しい行動は？

- A:海の様子を観察する B:津波注意報、津波警報を聞く
C:すぐに高台や高いビルに避難する

第8問

1981年より前に建てられた家に住んでいる方々へ次のうち間違っているのは？

- A:瓦屋根であり屋根が重いから地震にも強い
B:耐震性確保のため、専門家に耐震診断を依頼
C:寝室に高い家具を置かない様にし、家具は壁や相互に連結・固定



島大と出雲医専の学生が地域研修にやってきました

9月5日(月)~7日(水)には島根大学医学部看護学科の学生5名が、9月30日(金)と10月7日(金)には出雲医療看護専門学校の学生それぞれ5名と4名が今市コミセンに来て研修を行いました。コミセンの事業に参加したり地域に出かけたり地域の方の話を聞いたりして、いろいろな方との交流を通してコミュニケーションを深めました。

高校を卒業したばかりの学生ばかりで、初々しく意欲に満ちた研修を進めることができました。お疲れ様でした。



わくわく広場 10月12日(水)

今市地区社会福祉協議会 子育て支援事業

『バスに乗って芋ほり遠足』を実施しました。

12組の親子が湖陵芋ほり観光農園で芋ほりを楽しみました。

11月は『ガラスでクリスマスオーナメント作り』です。

参加をお待ちしております。



防災クイズ 回答

第1問

⑨ 笛

自分が生き埋めになり脱出できない場合、所在を知らせるため最も重要となります。阪神淡路大震災では、3万5千人の方が生き埋めとなり自分で脱出できない状況に陥ったといわれています。



第2問

C:机の下に隠れる。

震度6~7クラスだと、全く何も出来ません。下手に動いてケガをしないように、机の下などに身を隠して揺れがおさまるのを待ちましょう。

第3問

B:ガソリンスタンド

ガソリンスタンドは意外にも、火にも地震にも強い施設。阪神淡路大震災では、実際に猛烈な火災がガソリンスタンドで焼け止まりになったという例があります。

第4問

A:買い物かごをかぶってうすくまる。

スーパー等の買い物かごは意外にも強度がある。とにかく、頭を守ることが肝心です。

第5問

A:毛布で、体全体をくるんで運ぶ。

脇の下だと力の及ぶ所が狭いため、ヒモもジャンパーも強い力がないと運べません。

第6問

C:高齢者・子供を真ん中に、縦に並んでゆっくり歩く。

道路の端は側溝・マンホールの蓋が外れているなど危険です。先頭の人、安全を長い棒などで確認しながら着実に前に進むようにしましょう。また、元気な人が高齢者や子供を背負ったり、前後の人をロープで結んだりして避難しましょう。

第7問

C:すぐに、高台や高いビルに避難する。

津波は引き波無しでおこることも、地震発生から2~3分で襲ってくることもあります。海岸で揺れを感じたら、すぐに高い所に避難しましょう。

第8問

A:瓦屋根であり、屋根が重いから地震に強い。

瓦屋根で屋根の重い住宅は、台風には強いが重心が高いため地震に弱いと言われています。1981年建築基準法の改正により、新耐震基準が制定されました。これにより、地震に対する強度が向上しました。