



# ポテトパンケーキ



### 材料 (12枚分)

- ジャガイモ …… 4個
- 玉ねぎ …… 1個
- 卵 …… 2個
- 小麦粉 …… 30g
- 塩・コショウ …… 適量
- サラダ油 …… 150cc

調理の様子は **苫小牧ケーブルテレビ** で放映中!  
または、北海道ebooks・  
「苫小牧市国際交流サロン」の  
**Facebook** をご覧ください



国際交流 FB

- 1 ジャガイモと玉ねぎを洗い、皮をむいてすりおろす。
  - 2 すりおろしたジャガイモと玉ねぎをザルに入れて水気を切り、ボウルに移す。
  - 3 2に卵と小麦粉、塩・コショウを加えて混ぜる。
  - 4 フライパンに多めの油を入れて熱し、3をスプーンなどで薄く伸ばしてカリッと焼く。
  - 5 両面がキツネ色になるまで焼いたら出来上がり。
- ※温かいうちに、リンゴソースやブルーベリーソース、バターをお好みでぬって召し上がれ!



{ yum yum }

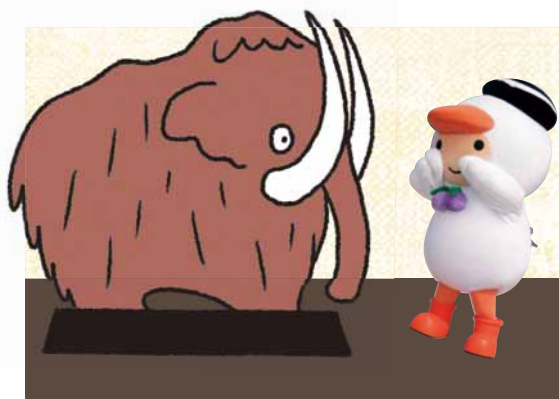
## 世界の Cooking

苫小牧市に住む外国人が  
母国のレシピを紹介します



### レシピ紹介

はちやま  
**富山**  
**アンドレアさん**  
苫小牧在住 21年  
ドイツ出身



美	術	博	物	館
だ	よ	り	あみゅー より	

毎月学芸員が  
お届けします!

北海道ではおなじみの木札の百人一首。下の句がくずし字で書かれています。



↑「小倉百人一首寄る多 (当館所蔵)」



↑ 当館所蔵の古文書

## こもんじょ 古文書解読のいろは、 一緒に学びませんか?

博物館や資料館の展示室、テレビ番組などで見かける古文書…自分で読んでみたいと思ったことはありませんか? 11月21日(土)に美術博物館で開催される「ミュージアムラボ: 古文書解読入門」では、初心者の方を対象として、古文書を読むために必要なくずし字解読などの基礎知識から、比較的やさしい文書の解読までを、当館学芸員と一緒に学んでいきます。スラスラと文字を読めるようになるには時間がかかりますが、読めなかった文字が、ある時ふと分かったときの喜びは何とも言えないものがありますよ。皆さまのご参加をお待ちしています!



学芸員

さとう まり

佐藤 麻莉

所詳美術博物館 TEL (35)2550