

広報

とまごまい

とどけます まちの こえ まちの いいとこ

2019
1
vol.1790

広報とまごまい 平成31年1月1日発行 第1790号



撮影：苫小牧市



苫小牧市は市制施行70周年

特集Ⅰ
市政に臨む基本方針

特集Ⅱ
美々鹿肉缶詰工場展
～よみがえるまぼろしの工場～

とまごマップ
©2011 苫小牧市

苫小牧市公式Facebookは
こちらから



電子版の広報とまごまいは
こちらから

苫小牧市公式
ホームページ

苫小牧市役所 検索

編集・発行／苫小牧市総合政策部政策推進室秘書広報課
☎0144(32)6108(直通) ☎0144(32)1117

広告

広告

広報とまごまいの電子書籍はこちらから。
www.hokkaido-ebooks.jp

Hokkaido ebooks

北海道内のすべてがそろった「電子書籍」ポータルサイト「ホッカイドウイーブックス」
ホッカイドウイーブックス実行委員会(株式会社 須田製版 内) Tel.011-621-1000(代表)



広報とまごまい・広告のご案内

あなたの会社を広報とまごまいでPRしてませんか？

申し込みは下記の広告代理店へご連絡ください。(金額は税込み)

●5cm×18.5cm (1枠)43,200円 ●13cm×18.5cm (1枠)108,000円

株式会社 北日本広告社 苫小牧支社 ☎0144(36)7751

印刷／榎須田製版

平成31年

新年を迎えて

市長新年あいさつ



苦小牧市長
いわくら ひろふみ
岩倉 博文

新しい年を迎えるにあたり、謹んでごあいさつを申し上げます。

昨年9月6日に発生した平成30年北海道胆振東部地震では、本市で2人の方が犠牲に、21人の方が負傷されました。改めまして、亡くなられた方々のご冥福をお祈り申し上げますとともに、被害に遭われました皆さまに対して心からお見舞いを申し上げます。

現在、さまざまな観点から検証を進めているところですが、このたびの震災を教訓として、災害対策はもとより、被災してもいち早く復旧・復興を成し遂げることができるよう進め、北日本の物流拠点として北海道経済を支えたいと改めて決意しているところでございます。

また、近隣の厚真町、安平町、むかわ町においては、いまだ災害の爪痕が深く、不自由な生活を余儀なくされている方々がおられます。復旧・復興には、時間を要する状況でありますので、本市としても可能な限り支援を続けてまいります。

さて、昨年7月に行われました市長選挙の結果を受けて、引き続き市政を担うことになりました。今年も市民の皆さまから寄せられた期待にしっかりと応えできるよう、誠心誠意、全力でふるさと苦小牧の市政運営に当たってまいります。

人口減少と少子高齢化が加速度的に進む時代においても、将来にわたり市民の皆さまが快適に暮らせるように、持続可能な財政運営を行っていく必要があります。今年も、新たな財政基盤安定化計画を策定し、長期的な視点による健全な財政運営と、さらなる基盤強化に取り組んでまいります。

今後も健全な財政の維持に努め、常に新たな視点で時代に即した施策を通じて、次の世代も安心して暮らしていけるまちづくりにチャレンジしてまいります。

昨年、中国・秦皇島市との国際友好都市盟約締結20周年を記念し、行政、病院、港湾関係者からなる訪問団を市民の皆さまと共に迎えたいとしました。記念式典や公演を通じて、秦皇島市との交流が一層深まったことは本市にとって非常に有意義なことであり、今後も両市の友好関係を発展させ、幅広い分野で相互交流を図ってまいります。

また、2月の第23回オリンピック冬季競技大会(2018/平昌)では、本市ゆかりの選手が多く選出された女子アイスホッケー日本代表スマイルジャパンが健闘し、日本中を盛り上げてくれました。さらに、11月には初開催となったISUワールドカップスピードスケート競技会苦小牧大会において、トップスケーターによるハイレベルな競技が繰り広げられるなど、昨年も多く話題を氷都とまこまいから日本全国はもとより、世界に発信することができました。今年も本市から明るい話題を届けられるような市政運営に努めてまいります。

本年4月30日には、30年間続いた平成の時代が天皇陛下の退位により幕を閉じ、改元とともに新たな時代が始まります。これまでと変わりない市政へのご支援とご協力をお願いいたしますとともに、市民の皆さまのご健勝とご多幸を祈念申し上げ、新年のごあいさつといたします。

広報
とまこまい

2019
1
vol.1790

2 市長
新年あいさつ

4 特集Ⅰ
市政に臨む
基本方針

6 特集Ⅱ
美々鹿肉缶詰
工場展
よみがえるまぼろしの工場

8 市政トピックス
ウトナイ地区の「ゾーン30」交通規制が始まりました
平成31年度保育所等入所児童を募集

9 イベント・Info
消防出初式/市民会館
ニユーイヤークンサート
2019/「星屑の町完結篇」苦小牧公演 ほか

10 カルチャーガイド
おでかけガイド

12 健康ガイド
健康教室/健康相談/
健康NEWS ほか

15 市からのお知らせ
福祉/暮らし/
催し・講座/
スポーツ/相談/募集

25 市政トピックス
見逃せない日韓対決
2018-2019アジア
アリーガアイスホッケー
王子イーグルスホーム戦

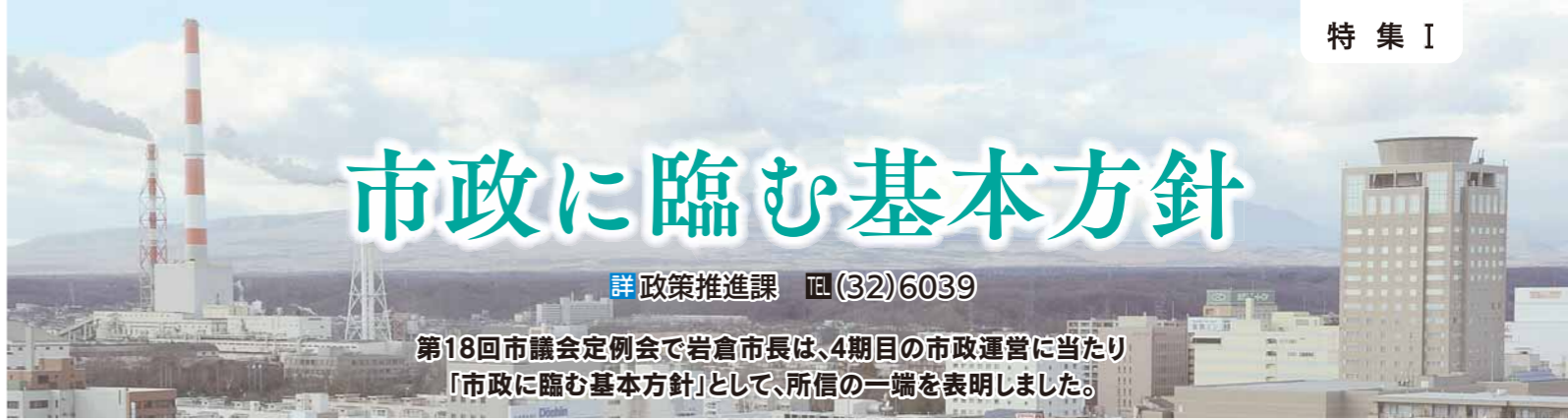
26 みんなのひらば
今月のお出かけ/
とまこまい日記/
編集後記 ほか

表紙から

11月23日(金)~25日(日)/ハイランドスポーツセンター
ISUワールドカップスピードスケート競技会
苦小牧大会



苦小牧では初となるワールドカップスピードスケート競技会がハイランドスポーツセンターで開催されました。世界各国のトップスケーターたちの滑りを一目見ようと、会場は多くの親子連れでにぎわいました。100分の1秒を競う白熱した展開に、リンクサイドからは熱い声援が送られていました。



市政に臨む基本方針

詳政策推進課 ☎(32)6039

第18回市議会定例会で岩倉市長は、4期目の市政運営に当たり「市政に臨む基本方針」として、所信の一端を表明しました。

はじめに

市長就任時から、危機的な財政状況の改善を最重要課題と位置付け、1期目には財政健全化の道筋を示すこと、2期目には財政基盤を確立することに力を注いでまいりました。その結果、財政指標は確実に好転し、3期目では財政基盤の強化に取り組んだことにより、健全性は確保される状態で推移しているところです。

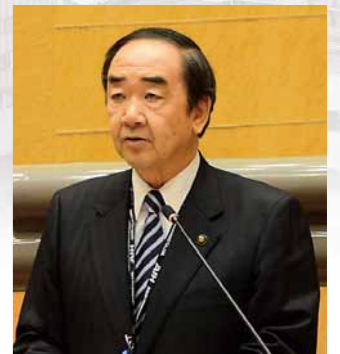
4期目のテーマである「快適都市を目指して」を実現するための目標として「財政基盤のさらなる強化、そして20年先を見据えたまちづくりの実践」を掲げ、安定した税収の確保はもとより税外収入確保に向けた取り組みに知恵を絞り、健全な財政の維持に努めるとともに、ものづくり産業のさらなる集積、臨海ゾーンにおけるロジスティクスの構築、臨空ゾーンにおけるIR(カジノを含む統合型リゾート)などの国際観光リゾートの展開にチャレンジします。

また、(仮称)市民ホールの建設や、積み残しの課題である苦小牧

駅前広場再生への取り組みにつきましても、引き続き全力で取り組みます。

市制施行70周年の節目から新しい一歩を踏み出すに当たり、改めて、生まれ育ったふるさと苦小牧の近未来に向けた道づくりのため、私の力の全てを注ぎたいと決意しているところです。

次の世代へもっとたくましい苦小牧を引き継ぐことができるよう、各種施策をしっかりと推進していきます。



いわくら ひろふみ
苦小牧市長 岩倉 博文

市民の皆さんと約束した公約に基づき、4年間で取り組む基本政策についてお知らせします。

基本政策

IV

自然を生かし、環境と調和のとれた美しいまち苦小牧守ります！

●受動喫煙防止条例を制定します

「受動喫煙防止条例」を制定します。また、民間施設に対する分煙施設などの整備へ助成を行うなど、分煙・禁煙を推進します。

●空き家、空き地対策を推進します

危険家屋の対応や相談窓口の一元化を進め、増加する老朽家屋への対応などを進めます。また、解体に対する助成制度の創設を検討します。

●クリーンで快適なまちづくりを進めます

糸井清掃センター廃炉後の跡地を災害廃棄物の集積場として活用することを検討します。また、家庭ごみの戸別収集を検証し、苦小牧方式の収集方法を確立します。

●霊葬場や霊園の施設整備を実施します

火葬炉を7炉から8炉へ増設します。また、共同墓の設置などによる利用者の状況を考慮し霊園整備を実施します。

●環境保全・地球温暖化への対応施策を実施します

自然環境保全地区である拓勇樹林の整備を進めます。また、省エネ効果を考慮し、新・省エネルギーシステム助成の内容を検討します。

基本政策

III

お年寄りや子どもたちが安心して暮らせるまち苦小牧育てます！

●「苦小牧版地域包括ケアシステム」の構築を進めます

苦小牧版の医療・介護連携のルールづくりを進めます。また、在宅患者や医療的ケア児の医療体制強化に取り組みます。

●子どもたちの健康と安全を守る施策を実施します

「児童虐待防止条例」を制定します。また、入院における医療費の助成対象を中学生までに拡大します。

●子どもたちに必要な施設の誘致、整備を進めます

室蘭児童相談所分室設置に向けた具体的な協議を進めます。また、本市の所管施設を有効活用した特別支援学校の誘致を北海道に要望します。

●市民の生命・財産を守る施策を実施します

消防署日新出張所の建て替えを実施するなど、消防力の強化を図ります。また、市立病院については、健全経営に努めるとともに、中核病院としての機能強化を図ります。

●災害時でも安心な市民生活の確保に努めます

小中学校にWi-Fiを設置し、避難所の機能強化を図ります。また、災害時におけるトイレ対策を進めます。

基本政策

V

心の通い合う、やさしい音楽の流れる温かなまち苦小牧愛します！

●子どもたちの心豊かな成長をサポートする環境を整えます

科学センターの移転改築を行い、機能の拡充や公共施設の複合化などを検討します。また、沼ノ端鉄南地区に特色ある図書館機能を有する文化交流施設の整備を進めます。

●幼児を持つ家庭を応援します

新たに供用を開始した北栄児童センターなど、親子で安心して遊べる空間を提供します。さらに、新たに整備する公共施設内などへの室内遊戯スペースの設置を検討します。また、利用状況に見合った保育所の整備を行います。

●とまこまいの文化・芸術活動の発展を目指します

若手音楽家による苦小牧音楽祭を開催します。また、地元企業の協力を得た美術展を開催します。

●国際化を意識した施策を展開します

国際友好都市の秦皇島市やネーピア市との記念事業などを実施し交流を深めます。また、市民の国際理解の促進と交流機会の増加に努めます。

●大学教育との連携を深めます

苦小牧駒澤大学へ職員派遣などの支援を検討します。また、高等教育機関と連携した公開講座の実施など関わりを深めます。

基本政策

II

産業流通の活性化、働く人の明るい笑顔あふれるまち苦小牧導きます！

●駅前広場を苦小牧の顔として復活させます

旧サンプラザ跡地の権利集約を最優先に取り組みます。また、駅前広場を中心にイルミネーションを実施します。

●中小企業や商店街の活性化と農林水産業の振興を図ります

創業促進や人材確保、各種助成制度により中小企業や商店街を支援します。また、「苦小牧産ほっき貝」のブランド化などを進め、水産業の振興を図ります。

●苦小牧港のロジスティクス機能の強化を図ります

食関連産業の誘致を進め、海上輸送におけるロジスティクス機能の強化に取り組みます。また、西港区のふ頭再編など物流機能の向上に取り組みます。

●観光産業の振興を図り、苦小牧をPRします

「苦小牧国際リゾート構想」を主軸とした滞在型観光の振興を図ります。また、観光資源へのアクセス道路にネーミングライツを導入します。

●新千歳空港の民営化を見据えた施策を展開します

ウトナイ交流センター展望施設などを開設し、航路下地域の振興に取り組みます。また、良好なアクセスを生かした多様な産業の誘致を進めるほか、観光やスポーツなどを通じた交流人口拡大を促進します。

基本政策

I

行革を進め、無駄のない効率的な都市機能をもつまち苦小牧築きます！

●新たな行財政計画を策定します

現行の計画を着実に進めます。また、新たに行財政計画を策定し、行政運営の効率化や財政の安定化を図ります。

●女性活躍社会の実現を目指します

講演会や官民合同研修会を実施するなど、市民・団体・企業・行政が連携し、男女平等参画社会の実現に向けた取り組みを進めます。

●人口減少を抑制します

雇用機会の拡大などに向けて観光産業の強化に取り組みます。また、若者の市内就職を促す施策や第3子を対象とした多子世帯への生活応援制度拡充などを検討します。

●市営住宅の適正な管理に努めます

「苦小牧市営住宅整備計画」に基づき、管理戸数の適正化に努めます。また、市営住宅管理業務の民間委託などの管理方法を検討します。

●職員の資質の向上、コンプライアンスの徹底を図ります

より効果の高い職員研修を実施し、職員の資質向上を図ります。また、公用車による事故違反の根絶を目指します。

むすび

私は4期目の基本テーマとして「快適都市を目指して～笑顔あふれるふくしのまちづくり～」を掲げました。3期目に続く、ふくしのまちづくりへの挑戦となりますが、一貫性を持ちつつも時代の要請に見合う新しい視点で施策を展開します。

人口減少や少子高齢化といった将来への不安要素に直面する中、難しい市政運営が求められています。多様化する社会情勢を敏感に感じ取り、前例にとらわれず、真に必要な施策を判断することを強く意識していかなければなりません。

苦小牧市が20年先も発展を続けていくために、お示した基本政策を確実に進めるとともに、市民の皆さんと目指すべき将来像を共有し、快適都市を目指してチャレンジを続けます。

与えられた4年間、謙虚さを忘れることなく、決しておごることなく、より一層の決意と情熱を持って市政運営に取り組めます。

※記載内容は「市政に臨む基本方針」を要約したものです。全文は市役所2階情報コーナーや☎でご覧になれます

関連イベントも盛りだくさん!!

展示解説会

- 日(歴史編) 1月6日(日)、2月3日(日)、3月3日(日) いずれも11時~11時30分 直接会場へ
- 日(考古編) 1月27日(日)、2月24日(日)、3月3日(日) いずれも14時~14時30分 直接会場へ
- 内 企画展を各分野の担当学芸員が解説
- ¥ 観覧料が必要

缶詰製作体験

- 日 1月14日(月)、2月11日(月)、3月2日(日) いずれも10時~11時 直接会場へ
- 内 手動の機械を使って缶詰の巻き締め体験
- ¥ 観覧料が必要 定 各20人 先着順
- 持 缶の中に入れてほしい物(食べ物不可)

ミュージアムラボ「エゾシカの角でいろいろなものをつくってみよう」

- 日 1月26日(土) 10時~12時
- 対 小学4年生以上(小学3年生以下は保護者同伴)
- 内 エゾシカの角を削って磨いて、携帯ストラップやペーパーナイフなどを作る
- 定 20人 申し込み順 申 電話で

古文書解説講座中級編(全2回)

- 日 1月12日(土)、19日(土) いずれも13時30分~15時30分
- 対 高校生以上
- 内 美々鹿肉缶詰工場に関する明治時代の古文書を読む
- 定 30人 申し込み順 申 電話で

担当からのメッセージ

「美々鹿肉缶詰工場」を取り上げた展示は今回が初めてとなります。これまで明らかになっていなかった工場の歴史や、先史時代から現代に続く鹿との関わりなどを、歴史&考古の両分野から探ります。お楽しみに!



学芸員 佐藤

ポイント 2

鹿肉缶詰

鹿肉缶詰に貼られたラベルには、日本語表記のほかに英語表記が見られます。鹿肉を意味する「VENISON」、その下には開拓使を表す「KAITAKUSHI DEPARTMENT」の文字が記されています。ここから分かるように、缶詰は海外輸出を視野に入れた商品でした。

当時、缶詰は非常に高価な品物であり、国内では売れる見込みがありませんでした。

ちなみに140年前に作られた本物の鹿肉缶詰は、北海道大学北方生物圏フィールド科学センター植物園に保管されています。

(※今回は展示しません)



▲鹿肉缶詰(複製)

ポイント 3

工場跡から出土したもの

昭和49(1974)年に、文化財保護の一環として苦小牧市教育委員会による工場跡の発掘調査が行われました。発掘した資料をまとめて紹介するのは今回が初めてとなります。

① 缶詰の破片

出土品の多くは缶詰の破片です。中には缶詰の形が半分以上残っているもの、缶詰のふたらしき破片も見つかっています。



缶詰の破片

② 動物の骨

缶の破片だけでなく動物の骨の破片も出土しています。中でも一番数が多いのは、やはり缶詰の原料となったエゾシカの骨です。



エゾシカの骨

③ レンガ

このレンガは「函館レンガ」と呼ばれ、開拓使が設置した茂辺地煉化石製造所で作られました。レンガの表面には「明治九年 函館製造」の刻印が見られます。缶詰を煮るための「釜」に使われたと考えられています。



函館レンガ(明治9年)



美々鹿肉缶詰工場展

~よみがえるまぼろしの工場~

所 詳 美術博物館 回 (35) 2550



今から140年前、とてもユニークな産業が苦小牧で起こりました。それは、野生のエゾシカ肉を原料にした缶詰作り!

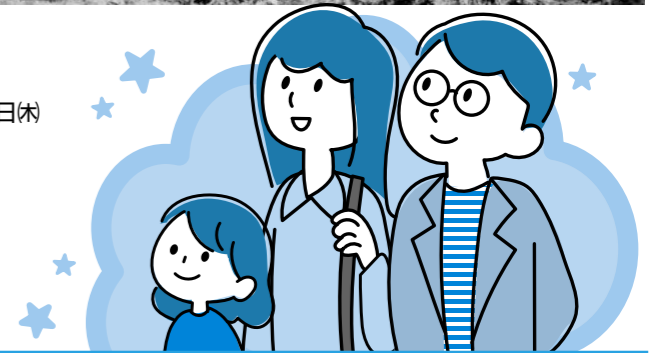
お雇い外国人から教わった技術を基に、海外進出を目指した一大プロジェクトだったのですが…わずか数年で突然終わってしまいます。

本展では、謎に包まれた鹿肉缶詰工場の歴史をご紹介します。



美々の鹿肉缶詰製造所(明治12年頃) 北海道大学附属図書館北方資料室蔵

- 日 3月3日(日)まで 9時30分~17時(入場=16時30分まで)
- ※休館日=月曜日(祝日の場合は開館し翌日休館)、12月29日(土)~1月3日(日)
- ¥ 一般300(240)円、高大生200(140)円、中学生以下無料
- ※()内は10人以上の料金です ※免除規定あり
- ※年間観覧券でもご覧いただけます
- ※特集展示、中庭展示、常設展示も観覧できます



ポイント 1

美々鹿肉缶詰工場について

明治時代の初めに北海道の行政・開拓を担った開拓使は、地場産業の育成と近代化を推し進めました。そのうちのひとつが缶詰の製造で、明治10(1877)年、開拓使石狩缶詰所(日本初の缶詰工場)の開業を皮切りに、苦小牧・厚岸・別海・紗那に缶詰工場が設置されました。苦小牧は、エゾシカが数多く生息する場所であったため、鹿肉を利用した缶詰工場が植苗村美々(現:苦小牧市字美沢)に造られました。

美々の鹿肉缶詰工場は明治11(1878)年に操業を開始し、その年の生産数は7万缶以上に上りました。缶詰は在留外国人や各国領事によって品評され、国内外で開催される博覧会では賞を獲得することもありました。

出だしは順調だった缶詰工場ですが、翌12年から13年の冬の大雪と、人間による乱獲などでエゾシカの数激減したことにより、鹿肉缶詰の生産は2年ほどで中止を余儀なくされます。

工場を運営していた開拓使も廃止となり、明治15(1882)年に工場は閉鎖、同17(1884)年に廃止が正式決定しました。その後、工場は解体され、民間に払い下げられました。



▲シドニー万国博覧会賞状(明治12年) 北海道大学北方生物圏フィールド科学センター植物園蔵

冬休みだよ! 2019 リサイクル自由研究所

ゼロゴミ推進課 ☎(55)4266

リサイクルで自由研究の作品を作ってみよう!

- 1月7日(月) 9時30分~12時 沼ノ端コミセン
- 13時30分~16時 市民活動センター
- 1月8日(火) 9時30分~12時 豊川コミセン
- 1月9日(水) 9時30分~12時 住吉コミセン
- 1月11日(金) 9時30分~12時 のぞみコミセン

テーマ ①紙パックからハガキを作ろう ②世界に一つだけの消臭剤を作ろう ③廃食油からオリジナルキャンドルを作ろう

対象 ①小学3年生以上 ②小学1年生以上 ③小学2年生以上

定員 ①②20人 ③16人 申し込み順 事前に電話で

とまこまいで開催されるイベント情報をお届け!

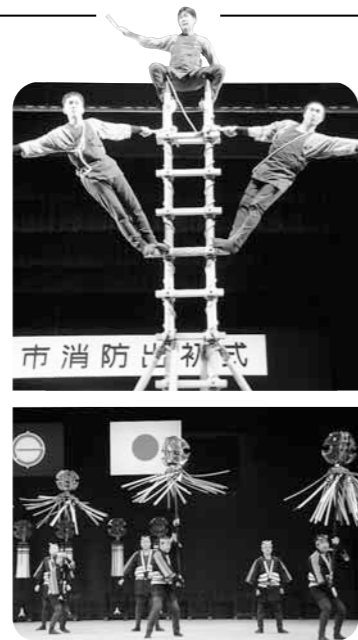
1月8日(火) 10時~11時30分 ※9時30分開場

消防出初式

市民会館

消防本部総務課 ☎(84)5014

消防団員約65人で編成した『とまこまい消防まとい隊』が消防伝統演技である「はしご乗り」「まとい振り」「木やり唄」を披露します。当日は、消防車の展示、写真撮影用のちびっこ防火衣やミニ消防車などを用意して、皆さんのご来場をお待ちしています



1月27日(日) 14時 ※13時30分開場

市民会館ニューイヤーコンサート2019

市民会館

市民会館 ☎(33)7191
市市民生活課 ☎(32)6303

苫小牧ウインド・アンサンブルによる演奏をぜひお楽しみください

定員1,600人 チケット前売り500円 当日800円 ※未就学児無料

チケット販売 市民会館、文化会館、アイビー・プラザ、ゆさいと楽器、各コミセン

「世界湿地の日」記念イベント

ウトナイ湖野生鳥獣保護センター

ウトナイ湖野生鳥獣保護センター ☎(58)2231

●湿地クイズラリー

2月1日(金)~28日(木) ※休館日を除く

館内に設置された湿地に関するクイズに挑戦!参加者には、しおりをプレゼント

●冬を楽しむミニツアー

2月2日(土)~24日(日)

毎週土・日曜日および11日(月)

※ただし3日を除く

いずれも14時~14時30分

※開始15分前までに会場へ受け付け

レンジャーたちと自然観察路を歩いて、結氷した湖や活動する小鳥などを観察しましょう

●冬の湿地をスノーシューで探検しよう!

2月3日(日)

13時~14時30分

普段は通れない湖岸沿いをスノーシューで歩きましょう

小学生以上 定員10人 申し込み

順 1月4日(金)から前日までに

3月9日(土) 13時30分 ※13時開場

ほしくす「星屑の町」完結篇 苫小牧公演

文化会館

生涯学習課 ☎(32)6752

本市出身の水谷龍二氏が作・演出の演劇公演。大平サブロー、ラサール石井、小宮孝泰、渡辺哲、でんでん、有園芳記、菅原大吉、戸田恵子らの豪華出演者による舞台。地方回りの売れないムード歌謡コーラスグループのおかしくも切ない物語

1月11日(金)よりチケット販売開始

定員480人 チケット前売り4,000円(全席自由)

チケット販売 市民会館、文化会館、アイビー・プラザ、各コミセン、市役所売店、生涯学習課



ウトナイ地区の“ゾーン30”交通規制が始まりました

安全安心生活課 ☎(32)6287

歩行者などの安全を確保するために、北海道公安委員会によって市内の指定区域に「ゾーン30」が設置されています。新たにウトナイ地区にも設置されましたので、指定区域を通行する際は速度を十分に落とし、安全運転を心掛けましょう

ウトナイ地区の指定区域

ウトナイ北3丁目(ウトナイ小学校周辺) 約13ha

※区域を囲んでいる幹線道路の上については、規制の対象ではありません



『ゾーン30』とは?

歩行者などの安全な通行を確保するため、生活道路の区域(ゾーン)を定めて、時速30キロの速度規制を実施し速度抑制を図る安全対策です ※指定については、北海道公安委員会が行います

この標識が目印です

指定区域には、標識を設置してゾーンを明示しています

ゾーン30 スピード注意 この区域は30Km/h

30 区域 ここから

平成31年度保育所等入所児童を募集

こども育成課 ☎(32)6378

保護者が就労などの理由で保育を必要とする児童を、下表の通り募集します ※認定こども園は保育所部分のみが対象

■利用者負担額(保育料)

父母の、平成30・31年度の市民税額を基準に決定

※対象の児童と生計が同一の祖父母などを含む場合もあります

■入所日

4月1日(月) ※3月中旬に入所承諾書を送ります

認定こども育成課(市役所1階18番窓口)、子育て支援センターまたは下表の施設で配布の申込書類を1月4日(金)~21日(月)(土・日曜日、祝日を除く)に、こども育成課、子育て支援センターまたは下表の施設(13時~17時)に提出

※平成30年度の申し込み手続きを終えた入所待ちの方も、改めて31年度の申し込み手続きが必要です

募集施設・定員・対象一覧表

所在地	施設名	電話番号	定員	対象	所在地	施設名	電話番号	定員	対象
宮前町2丁目	錦岡	④(67)0033	90	57日から	新中野町3丁目	苫小牧中央幼稚園	(84)7357	60	57日から
日新町4丁目	いと北	(74)2110	120	57日から	柳町4丁目	幼稚園あいか ①④⑤	(53)0021	110	57日から
しらかば町5丁目	こい北	②(73)2600	60	57日から	北栄町4丁目	第2はくちょう幼稚園	(55)2221	90	3歳児クラスから
日吉町2丁目	ひよし	①⑤(73)7620	66	57日から	字勇弘142番地	勇弘幼稚園	(56)2300	50	4カ月から
桜木町3丁目	さくらぎ	①(73)7033	80	4カ月から	柏木町2丁目	青空にじいろ保育園	(72)3266	19	57日から 2歳児クラスまで
山手町1丁目	山手キューピット	(73)2762	60	10カ月から	しらかば町5丁目	ベビーエンゼル!!	(76)6666	19	4カ月から 2歳児クラスまで
大成町1丁目	たいせい	①③(72)9257	90	4カ月から	光洋町3丁目	ひかりチャイルドケアセンター	(75)1006	19	4カ月から 2歳児クラスまで
矢代町3丁目	苫小牧すみれ	②(84)3520	90	57日から	春日町2丁目	苫小牧育成そよかぜ保育園	(35)1010	18	4カ月から 2歳児クラスまで
高砂町2丁目	ひまわり	④(33)9490	90	57日から	拓野西町4丁目	ひだまりのもり保育園	(57)8205	18	57日から 2歳児クラスまで
末広町1丁目	すえひろ	②(36)9656	70	57日から	北栄町2丁目	コアラ保育園	(61)1924	19	4カ月から 2歳児クラスまで
元中野町2丁目	なかの	②(38)5588	100	4カ月から	沼ノ端中央3丁目	パンダ保育園	(61)1924	19	4カ月から 2歳児クラスまで
音羽町2丁目	おとわ	(36)5056	60	4カ月から	沼ノ端中央2丁目	パンビ保育園	(53)0550	19	4カ月から 2歳児クラスまで
清水町2丁目	しみず	(33)4260	90	57日から	ウトナイ南6丁目	苫小牧の花保育園	(53)6200	19	57日から 2歳児クラスまで
美園町3丁目	みその	(34)4339	90	1歳児クラスから					
明野新町5丁目	あけの	④(57)3543	90	57日から					
拓野西町7丁目	拓野おひさま	②⑤(52)0020	90	4カ月から					
沼ノ端中央4丁目	沼ノ端おひさま	②(55)0705	60	4カ月から					
ウトナイ南3丁目	うたない	①③④(82)8161	90	57日から					
澄川町3丁目	苫小牧もも花幼稚園	(67)5650	60	4カ月から					
見山町4丁目	苫小牧あおば幼稚園	(72)7411	30	3歳児クラスから					
花園町2丁目	はなぞの認定こども園	(71)6687	90	4カ月から					
弥生町2丁目	かおり幼稚園	(72)5503	60	4カ月から					
旭町2丁目	苫小牧聖ルカ幼稚園	(36)1156	36	6カ月から					

※保育時間は、日曜日、祝日などを除く7時30分~18時30分

①=7時~19時で延長保育実施 ②=7時30分~19時で延長保育実施 ③=休日保育実施 ④=一時保育実施 ⑤=病児・病後児保育実施

おでかけ ガイド



お子様と楽しみながら参加できる イベント情報です！

申し込み・問い合わせは、各施設へ電話してください。

アイコンの見方

日 とき 所 ところ 対 対象 内 内容
申 申し込み 詳 詳細 電 電話番号

料 料金(料金記載のないものは無料) 定 定員 持 持参する物
フ ファクス HP ホームページアドレス E メールアドレス



カルチャー ガイド

文化の魅力に触れ、体感することが できるイベント情報です！

申し込みは、各施設へ。

子育て支援センター

☎(33)4751

行事名	内容	とき	対象	定員・その他	申し込み
親子ふれあい遊び	鬼のお面を作ろう	1月23日(水) 10時30分～11時30分	1～3歳の 子どもと保護者	定20組 申し込み順	1月11日(金) 9時30分から電話で
親子ふれあい遊び	紙ふぶきで遊ぼう	2月6日(水) 10時30分～11時30分	1～3歳の 子どもと保護者	定20組 申し込み順	1月22日(火) 9時30分から電話で
離乳食講習会	月齢に合わせた離乳食作り を学ぶ(親のみ試食あり)	2月13日(水) 13時30分～15時30分	5～10カ月の 子どもと保護者	定15組 申し込み順	1月22日(火) 9時30分から電話で

あけの保育園子育てルーム

☎(57)3576

行事名	内容	とき	対象	定員・その他	申し込み
ヨガ講座	講師の方の指導で 心身ともにリフレッシュ	1月9日(水)、23日(水) 10時～11時	0歳～就学前の 子がいる保護者 (完全託児)	¥600円 当日納入 定各15人 申し込み順 持ヨガマット、飲み物	1月7日(月) 9時30分～15時30分に 電話で
小学生との交流会	ゲームや感触遊びを一緒に 楽しむ	1月10日(水) 10時～11時	1歳～就学前、小学 生の 子どもと保護者	定10組 申し込み順	1月7日(月) 9時30分～15時30分に 電話で
園長講座	ひよし保育園 本間聖子 (ほんませいこ)園長による 触れ合い遊び講座	1月18日(金) 10時～11時	9カ月～1歳2カ 月の 子どもと保護者	定10組 申し込み順	1月8日(火) 9時30分～15時30分に 電話で
①アルバムカフェ ②手形アート	子どもの写真、手・足形を かわいくデコレーション	①1月21日(月) ②25日(金) 10時～11時30分	0歳～就学前の 子どもと保護者 (託児あり)	¥①500円 ②600円 当日納入 定各6組 申し込み順 持はさみ、のり、写真	①1月16日(水)、②15日(火) 9時30分～15時30分に 電話で
①リトミック ②子どもの心に伝わる 魔法の叱り方	①音楽遊び ②池永良恵(いけながよし え)氏による子どもへの話 し方講座	①1月22日(火) ②29日(水) 10時～11時	2カ月～3歳の 子どもと保護者	¥①800円 ②1,000 円 当日納入 定各20組 申し込み順	1月16日(水) 9時30分～15時30分に 電話で

錦岡保育園子育てルーム

☎(68)6655

行事名	内容	とき	対象	定員・その他	申し込み
保健師さんによる講座	トイレトレーニングの対 応や相談	1月22日(火) 14時～15時	1～4歳の 子どもと保護者 ※保護者のみの参加 も可(託児あり)	定10組 申し込み順	1月10日(水) 9時30分～16時に電話で

沼ノ端おひさま保育園子育てルーム

☎(55)0705

行事名	内容	とき	対象	定員・その他	申し込み
お正月遊びを楽しもう	昔ながらのお正月遊びを 親子で楽しむ	1月11日(金) 13時30分～14時30分	1歳～就学前の 子どもと保護者	定8組 申し込み順 持受付時に伝えます	1月7日(月) 9時～16時に電話で
鬼のおもちゃを つくってあそぼう	親子で鬼のおもちゃを 作って遊ぼう	1月23日(水) 13時30分～14時30分	1歳～就学前の 子どもと保護者	定8組 申し込み順 持受付時に伝えます	1月9日(水) 9時～16時に電話で

施設名	住所	電話番号	利用時間	休館日
子育て支援センター	本幸町1-2-21	(33)4751	9時30分～16時	日曜、祝日
あけの保育園子育てルーム	明野新町5-13-30	(57)3576	9時30分～12時、13時30分～16時	
錦岡保育園子育てルーム	宮前町2-28-15	(68)6655	9時～12時、13時30分～15時30分	
沼ノ端おひさま保育園子育てルーム	沼ノ端中央4-12-27	(55)0705	9時～11時30分、13時～15時30分	
住吉児童センター	住吉町2-5-17	(36)1448	9時30分～14時	土・日曜、 祝日
沼ノ端児童センター	沼ノ端中央4-10-34	(57)6601	9時30分～14時	
日新児童センター	日新町3-6-15	(76)6655	9時～17時	
あさひ児童センター	旭町2-3-24	(35)6393	9時30分～12時	
錦岡児童センター	宮前町2-29-20	(82)7371	9時～17時	
大成児童センター	大成町1-11-21	(75)1841	9時～17時	日曜、祝日

※子育てルームの利用時間など
の詳細は、各園にお問い合わせ
ください
※左記の児童センターの利用
時間は幼児専用のもので
す。ただし、児童が学校へ行っ
ている日の施設開放なので、土
曜日や長期休業日などは幼児
の利用はできません



科学センター

所 旭町3-1-12 ☎(33)9158 利用時間 9時30分～17時 休館日 1日(火)～3日(水)、7日(月)、15日(火)、21日(月)、28日(月)

行事名	内容	とき	対象・定員・申し込み・その他
星空観望会	部分日食を見る	1月6日(日) 9時30分～11時30分	※悪天候時はプラネタリウム室で解説のみ
夜間開館	ミニ工作教室、科学教室、デジ タルプラネタリウム「よもやま学 園天文部」、星空観望「オリオン 大星雲を見る」	1月10日(水) 17時～20時 星空観望＝19時～20時(晴 天時のみ)	対小学生以上(中学生以下は保護者同伴) 直接会場へ 定デジタルプラネタリウムは各回84人 ※ミニ工作教室の整理券は16時45分から配布
科学ふれあい教室	カイロの実験	2月2日(出) 10時～12時	対小・中学生(保護者同伴可) 定12組(家族、兄弟で1組) 申し込み順 申1月9日(水)から電話または☎で

中央図書館

所 末広町3-1-15 ☎(35)0511 利用時間 9時30分～20時 休館日 1日(火)～3日(水)、7日(月)、21日(月)、25日(金)、28日(月)

行事名	内容	とき	対象・定員・申し込み・その他
図書館ミニシアター	●1月6日(日)「ネコナデ」 ●1月13日(日)「ペンギンズFROMマダガスカル」 ●1月20日(日)「ダ・ヴィンチ・コード」 ●1月27日(日)「しまじろうおはなし大特集!」 いずれも13時30分から		対一般(6日、20日)、子ども～一般(13日)、子ども(27日) 定70人 申直接会場へ
図書館 ナイトミニシアター	●1月9日(水)「インディ・ジョーンズ クリスタル・スカルの王国」 ●1月23日(水)「アバウト・タイム 愛おしい時間について」 いずれも17時45分から		定70人(中学生以下は保護者同伴) 申直接会場へ
読み聞かせ	●1月6日(日) 14時～14時30分 「十二支のしんねんかい」、おはなし会「14ひきのもちつき」ほか ●1月12日(出) 11時～11時30分＝当日発表 ●1月20日(日) 14時～14時30分＝当日発表 ●1月26日(出) 11時～11時30分、14時～14時30分＝当日発表		定40人 申直接会場へ
赤ちゃん楽しむ絵本 ひろば よみきかせ編	赤ちゃん向けの絵本の紹介、絵本と楽しむ きっかけづくり、交流など	1月18日(金) 10時～11時	対0～1歳児と保護者 定15組 抽選 持図書館利用カード、バスタオル 申1月4日(金)～11日(金)
ミニワークショップ	「節分の豆入れをつくろう!」	1月19日(出) 11時～12時	対小学生 定8人 先着 申直接会場へ
ストーリーテリング おはなしの時間	「ネコの家に行った女の子」	1月19日(出) 14時～14時30分	定40人 申直接会場へ

あみゅー(美術博物館)

所 末広町3-9-7 ☎(35)2550 利用時間 9時30分～17時 休館日 1日(火)～3日(水)、7日(月)、15日(火)、21日(月)、28日(月)

行事名	内容	とき	対象・定員・申し込み・その他
企画展 「美々鹿肉缶詰工場展 ～よみがえるまぼろし の工場～」	明治11年に営業を始め、わずか数年で操業を 停止した美々鹿肉缶詰工場をテーマにした 展示	展示期間 3月3日(日)まで	¥一般300円、高大生200円、小・中学生以下無料 ※企画展の詳細は6、7ページの特集Ⅱでも紹 介していますのでご覧ください
特集展示 「北川豊の静物画 —生命充ちるところ—」	苦小牧出身の画家・北川豊(きたがわゆたか) の身の回りの道具や花などを描いた静物画 を展示	展示期間 3月3日(日)まで	¥一般300円、高大生200円、小・中学生以下無料
中庭展示+「藤沢レオ— Still Living After 柱の 研究—」	企画展「藤沢レオ—Still Living」を機に中庭 スペースおよび企画展示室の外壁に展示さ れた、「柱」を題材とする作品について、趣向 を変えたくらうで期間を延長して展示	展示期間 3月3日(日)まで	¥一般300円、高大生200円、小・中学生以下無料 ※屋外展示作品の観覧は無料

ハスカッププラザ(保健センター)

●健康教室・健康相談 10とまチョップポイント 保健センター 回(35)2800					
名称	とき	定員	内容	持ち物	申し込み
燃やそう体脂肪！ ステップエクササイズ (全6回コース)	16日～★2月20日 毎週水曜日 9時30分～11時	15人	音楽に合わせステップ台を昇降する有酸素運動など (20～64歳で運動制限のない方)	室内用運動靴、 タオル、飲み物	事前予約必要 (申し込み順) 7日(月)から受付開始
簡単体験！ ストレッチポール	21日(月) 13時30分～14時30分		ストレッチポールを使い、姿勢の改善や筋トレを紹介 (20歳以上で運動制限のない方)		
マシンから始める！ からだづくり	毎週月・木曜日 9時30分～11時30分 ※3日、14日を除く	なし	マシンを利用した筋トレ・有酸素運動 (健康教室など参加された方で、運動制限のない方)		
健康・栄養相談	21日(月) 8時30分～10時30分	なし	保健師・栄養士による相談、血圧、体重測定など(20歳以上の方)	なし	

●健康診断 ※総合健康診断はポイント対象外。特定健診(プレ特定健診)・後期高齢者健診は100とまチョップポイント 保健センター 回(35)0001					
名称	とき	料金	対象	内容	申し込み
総合健康診断 (短期人間ドック)	月～金曜日(祝日を除く) 受付＝8時～10時	27,355円	希望者	事前予約必要。詳しくは、☎または保健センターへ (受付時間は個別に案内)	
特定健診(プレ特定健診)・ 後期高齢者健診	17日(水)、21日(月)、24日(木) 受付＝8時～10時 22日(火) 受付＝18時～19時 27日(日) 受付＝9時～10時	加入保険により 異なります	該当者 回各40人	血液検査 (注)「特定健診・後期高齢者健診」については各加入保険先から送付される案内をご覧ください	

●がん検診 100とまチョップポイント 保健センター 回(35)0001					
実施がん検診	とき	ところ	定員	申し込み	
子宮・乳・大腸	★2月23日(土) 8時～10時 ※検診内容によって上記時間内で受付時間が異なります	保健センター	子宮＝100人 乳＝35人 大腸は定員なし	7日(月)から 8時30分～16時30分 ※平日のみ	
子宮・乳	15日(火)、★2月5日(火) 受付＝13時～14時30分		子宮＝各50人 乳＝各30人		
胃・肺・大腸	17日(水)、21日(月)、24日(木) 受付＝8時～10時 22日(火) 受付＝18時～19時 27日(日) 受付＝9時～10時	各30人 ※胃・肺のみ 大腸は定員なし	大腸がんは7日前、その他は前日までに保健センターへ(申し込み順)		
	24日(木) 7時35分 弥生連合町内会館 集合				
	18日(金) 8時～10時				錦岡総合福祉会館
	28日(月) 8時～10時				澄川町総合福祉会館
	★2月1日(金) 8時～10時 ★2月5日(火) 8時～10時				第七区総合福祉会館 新生台総合センター

検診名	胃がん①	胃がん②	肺がん	大腸がん	乳がん①	子宮頸がん①	子宮体部がん	乳がん②	子宮頸がん②
対象	30年4月1日から31年3月31日までに下記の年齢になる方(胃がん内視鏡検査・乳・子宮頸がんは偶数歳になる方)								
	50歳以上	40歳以上		40歳以上 50歳未満	50歳以上	20歳以上	20歳以上で問診 により必要な方	30年4月1日 時点で40歳で あった女性	30年4月1日 時点で20歳で あった女性
内容	内視鏡検査	バリウムによる 胃部エックス線	胸部 エックス線	免疫便潜血検査 2日法	マンモグラフィ	頸部(けいぶ) 細胞診検査	体部細胞診 検査	乳・子宮頸がん検診は、同一年度内に①か ②のどちらか一方しか受診できません	
料金	2,000円	1,500円	200円(かくたん検査は400円追加)	400円	2,000円	1,700円	1,000円	700円	無料
	無料の方 ●生活保護世帯の方 ●市民税非課税世帯の方で「がん検診等自己負担金無料証明書をお持ちの方」 ●受診時70歳以上の方 ●一定の障害がある65歳～69歳の方で「後期高齢者医療被保険者証」をお持ちの方							無料クーポン券と保険証などの身分証明書をお持ちください	

※65歳以上の方は保健センター実施の肺がん検診実施時に、結核健康診断も受けられます
 ※がん検診は市内医療機関でも実施しています。「広報とまこまい5月号」25ページでご確認ください
 ※乳がん検診については国の指針により、平成28年度から視触診を実施しないこととなりました

子どものための健診・教室 教育・福祉センター3階 健康支援課 回(32)6411				
名称	とき	対象	内容	その他
パパママ教室	★2月17日(日) 10時～12時	妊娠4～8カ月の 初妊婦とその夫 回36組 抽選	もく浴実習、お父さんの妊婦体験(Tシャツ着用)、ビデオ学習	31日(休)、★2月1日(金)に健康支援課へ
赤ちゃん教室 「2か月児」	24日(休) 9時30分～11時30分	30年11月生まれの子*と親 回40組 申し込み順	離乳食の進め方、赤ちゃんの育ち方、母親交流会	開催日の2日前までに健康支援課へ
赤ちゃん教室 「7か月児」	18日(金)、25日(金) 14時15分～16時	30年6月生まれの子*と親 回30組 申し込み順	18日＝これからの発達を考えよう、赤ちゃん遊びしよう 25日＝離乳の進め方、歯を守りましょう	※対象月を過ぎたお子さんについてはご相談ください
赤ちゃん教室 「12か月児」	23日(水) 9時30分～11時	30年1月生まれの子*と親 回30組 申し込み順	元気に遊ぼう親子遊び、母親交流会	
「1歳6か月児」 健康診査	15日(火) 9時30分～10時45分、13時～14時30分 16日(水) 9時30分～10時45分	29年6月生まれの子(2歳未満の未受診児についてもご相談ください)	心身の発達状況の確認	対象者に通知
「3歳児」 健康診査	16日(水) 13時～14時30分 17日(木) 9時30分～10時45分、13時～14時30分	27年12月生まれの子(4歳未満の未受診児についてもご相談ください)		
BCG接種 回(32)6407	7日(月)、21日(月) 接種開始時間＝いずれも14時から (受付＝13時30分～14時30分) 直接会場へ	生後3か月～1歳に 至るまでの乳児	(注)1.標準的な接種年齢は生後5～8か月 2.接種できない方 ●ジフテリア・百日せき・不活化ポリオ・破傷風、ヒブ、小児用肺炎球菌予防接種後6日以上たっていない方 ●37.5度を超える発熱があったり、重い病気の方や以前に予防接種で強いアレルギー反応があった方 ☎母子健康手帳、予防票、バスタオル保護者同伴。接種後27日間は他の予防接種は受けられません	

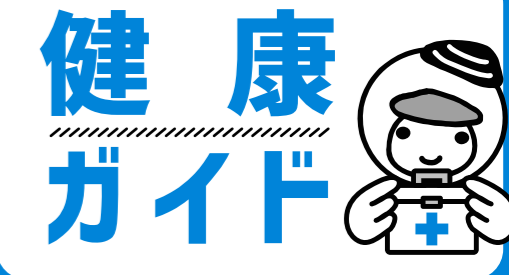
エキノコックス症検診 健康支援課 回(32)6407				
とき	ところ	対象	検査方法	
11日(金) 10時45分～11時15分	保健センター	小学3年生以上で、過去5年間検診を受診していない方	採血による血清検査	

対がん協会のがん検診 100とまチョップポイント 健康支援課 回(32)6407				
実施がん検診	とき	ところ	定員	申し込み
胃・肺・大腸・ 子宮・乳	★2月27日(水) 受付場所・時間 市役所 1階ロビー＝7時15分～ 7時45分 ※札幌の会場 まで無料バスで送迎	北海道 対がん 協会	50人	22日(火)～★2月4日(月)に健康支援課へ(申し込み順)

夜間・休日急病センター

所在地 | 旭町2-9-2 回(32)0099
診療科目 | 内科、小児科
診察時間 | 平日 午後7時～翌朝7時
土曜日 午後2時～翌朝7時
休日 午前9時～翌朝7時

救急時、受診先が分からないときは
☎「北海道救急医療・広域災害情報システム」
回0120(20)8699、携帯電話・PHSの方は
回011(221)8699
夜間子どもが急病にかかったとき
☎「小児救急電話相談」
回#8000または回011(232)1599



1月の休日当番病・医院

診療時間 | 内科、外科＝9時～17時
歯科＝9時～12時

ホームページでもご覧になれます
健康支援課 回(32)6407

- 1/1 火
- 内科 たくしん小児科 回(53)7788
 - 外科 光洋いきいきクリニック 回(71)2700
 - 歯科 上田歯科医院 回(32)8211

- 1/2 水
- 内科 苫小牧澄川病院 回(67)3111
 - 外科 同樹会苫小牧病院 回(36)1221
 - 歯科 いしざわ歯科クリニック 回(68)4618

- 1/3 木
- 内科 浪岡内科消化器科クリニック 回(51)2811
 - 外科 勤医協苫小牧病院 回(72)3151
 - 歯科 田村歯科医院 回(72)2308
 - 歯科 アラヤ歯科医院 回(55)5728

- 1/6 日
- 内科 阿部内科医院 回(36)0066
 - 外科 とまこまい脳神経外科 回(75)5111
 - 歯科 ファミリー歯科クリニック 回(68)0418

- 1/13 日
- 内科 やまざきこども医院 回(75)1133
 - 外科 同樹会苫小牧病院 回(36)1221
 - 歯科 うのデンタルクリニック 回(61)4618

- 1/14 月
- 内科 たかやなぎ小児科 回(71)2115
 - 外科 とよた腎泌尿器科クリニック 回(31)2000
 - 歯科 江畑デンタルクリニック 回(33)3999

- 1/20 日
- 内科 とまこまいこどもクリニック 回(33)1050
 - 外科 苫小牧日翔病院 回(72)7000
 - 歯科 とまこまい歯科クリニック 回(36)1118

- 1/27 日
- 内科 桜木ファミリークリニック 回(71)2351
 - 外科 ハート整形ペインクリニック 回(38)7000
 - 歯科 大原歯科医院 回(74)0830

保健所の相談、検査

所 詳 苦小牧保健所 電(34)4168

Table with 4 columns: 名称, とき, 内容, 申し込み. Rows include 総合保健・医療相談, 女性の健康相談, こころの健康相談, 肝炎ウイルス検査, 骨髄バンク登録, HTLV-1抗体検査, HIV検査(エイズ相談).

1月の献血

詳 健康支援課 電(32)6407

Table with 3 columns: 日, 時間, 場所. Rows include 3日, 4日, 8日, 16日, 18日, 24日, 25日, 31日.

10とまチョップポイント引換券をプレゼント! ※日時などが変更になる場合があります、ご確認ください

今月の市からのお知らせ

- 福祉, 暮らし, 催し・講座, スポーツ, 相談, 募集, とまチョップポイント対象事業

※「市からのお知らせ」の本文中に記載されている元号については、平成31年以降の年も平成の元号で表示しています。



福祉

介護福祉課からのお知らせ

おむつ代の医療費控除証明書の交付 確定申告でおむつ代の医療費控除の手続きをする場合、医師が発行する「おむつ使用証明書」に代えて、市が発行する証明書を発行することができます

要介護・要支援認定を受けており、おむつ代について医療費控除を受けて2年目以降の方で、認定に係る主治医意見書に証明に必要な内容が記載されている方

障害者手帳の交付を受けている方と心身の状態が同程度であるものとして市が認定した場合、「障害者控除対象者認定書」を交付し、確定申告で障害者控除の手続きに利用することができます

介護福祉課 電(32)6344

※対象とならない場合もありますので、事前にお問い合わせください

放課後児童クラブ障がい児などの申し込みについて

4月から初めて入会を希望する方は、ご連絡ください

対市内小学校に在籍し、障がいなどがあ

健康 NEWS

ママくらす

日 1月22日(火) 10時~12時 (受付=9時40分)

- 所のぞみコミセン 対産後3~7カ月未満の母親と子ども 内ママのケアとシェイプ体操、ミニ講座(抱っこひもについて)、相談交流会 定20組 持母子健康手帳、抱っこひも、動きやすい服装 申開催日1週間前までに 沼ノ端コミセン 電(57)5560 詳健康支援課 電(32)6411 ※詳細はHPで

がん患者交流サロン

- 市立病院 日 1月7日(月) 13時30分~15時 内自分を守るための正しい口腔ケア 王子総合病院 日 1月8日(火) 13時30分~15時 内緩和ケア~いつから?どんなときに必要?~ 対市内在住のがん患者またはその家族 詳健康支援課 電(32)6407

「がん検診」受けましたか?

がんは日本人の死因の第1位です。早期発見し適切な治療を受けることで、完治する可能性が高くなりますので、症状がなくても定期的ながん検診を受けましょう。詳細は広報とまこまい、健康カレンダー、HPをご覧ください ※子宮頸・乳がん、肝炎ウイルス検診無料クーポン券の有効期限は、2月28日(休)です。早めに受診してください 詳健康支援課 電(32)6407

健康診査はお済みですか

- ①国民健康保険特定健康診査 ②後期高齢者医療健康診査 未受診の方は早めに受診してください。万が一期限までに受診できなかった場合は救済措置があります 受診期限 1月31日(休) ※詳細は、対象者に送付している案内文書、受診券を確認してください。紛失した方や救済措置については、担当課にご連絡ください 対 ①40~74歳の苦小牧市国民健康保険加入者、②後期高齢者医療制度加入者 持 保険証、受診券 詳 ①国保課 電(32)6425 ②高齢者医療課 電(32)6414

広告

福祉

就労準備支援しごとびら『出張相談』

日1月15日(火) 10時～12時
所市民活動センター 直接会場へ
対就労が困難な方
詳ワーカースコープ 080(4866)7141
市総合福祉課 032)6189



あいサポート運動『あいサポーター研修』

障がいのある方にちょっとした手助けや
配慮を実践するサポーターを育成
参加者にあいサポート運動ハンドブックと
あいサポートバッジをお渡しします
日1月23日(水) 13時30分～15時、18時30分～20時
所福祉ふれあいセンター
定各60人 直接会場へ
詳障がい福祉課 032)6356

傾聴講習会

日1月26日(土) 13時30分～15時30分
所市民活動センター
定60人 申し込み順
日1月4日(金)～18日(金)に直接または電話
ファクス、Eメールで 社会福祉協議会
032)6481 032)8141 032)6354
n@tomakomai-shakyo.or.jp
詳総合福祉課 032)6354

外の控除が不要の方は、申告不要です
申告に必要なもの源泉徴収票(年金分含む)、各保険料控除証明書、印鑑、通帳(還付金が発生する場合)、その他控除に必要な書類(障害者手帳など) ※医療費控除を申告する方は、領収書の代わりに『医療費控除の明細書』の添付が必要

Table with 3 columns: 会場, 日, 時. Locations include 勇払公民館, 植苗ファミリーセンター, etc.

確定申告会場開設期間のお知らせ

日2月18日(月)～3月15日(金)(土・日曜日を除く) 9時～16時(会場の混雑により早めに受付終了する場合あり) ※2月15日(金)以前は確定申告会場を開設していませんので、ご注意ください。また、作成済みの確定申告書の提出は、郵送または苦小牧税務署へ提出窓口へお願いします
所労働福祉センター

母子・父子・寡婦福祉資金の貸付制度

対母子・父子・寡婦世帯の児童とその保護者、父母のいない児童とその保護者
貸付限度額表のとおり(無利子)

Table with 3 columns: 区分, 自宅通学, 自宅外通学. Rows include 小学校, 中学校, 高校・高専・専修学校, etc.

Table with 3 columns: 区分, 自宅通学, 自宅外通学. Rows include 高校・専修学校(高等課程), 高専, 短大・専修学校(専門課程), etc.

償却資産(固定資産税)の申告について

償却資産の申告は、会社、商店、美容業、不動産業などの事業を営む法人または個人の方が対象です。平成31年1月1日現在、苦小牧市内で所有する事業用資産構築物(アスファルト舗装など)、機械・装置、工具、器具・備品)について、1月31日(木)までに申告してください。今年から新たに申告する方や、申告用紙が届かない方はご連絡ください
所詳資産税課 032)6270

インターネットで確定申告ができます

国税庁HP「確定申告書等作成コーナー」では、所得税および復興特別所得税、消費税、地方消費税、贈与税の確定申告書などを作成することができます。作成した申告書などはe-tax(電子申告)で送信または印刷して、郵送などで税務署に提出することができます。またスマートフォンやタブレットでも所得税の確定申告書の作成ができます
所詳苦小牧税務署 032)3165 市市民税課 032)6254

平成31年度新入学児童・生徒に入学通知書を送ります

平成31年4月に小・中学校に入学するお

返済期間卒業後6カ月据え置き20年以内(専修学校の一般課程は卒業後6カ月据え置き5年以内)
所詳住民課 032)6299

申請期間 ●就学支度資金II合格通知が届いてから3月末日まで ●修学資金II随時(在学している必要あり) ※ともに事前相談必要。現在貸し付けを利用し、31年度も継続する方は4月末日までに申請(用紙はこども支援課で配布)、継続しない方は胆振総合振興局へ連絡ください
日胆振総合振興局 0143(24)9845
所詳こども支援課 032)6369

暮らし

市・道民税の申告受付について

申告書の提出が必要な方平成31年1月1日現在、市内在住で次のいずれかに該当する方 ●平成30年中に所得があった方 ●給与所得や公的年金等受給者で、給与または公的年金以外の所得があった方 ●給与または公的年金などの所得のみで、源泉徴収票の記載事項以外に控除がある方 ●平成30年中に収入がなく、課税証明書が必要か、児童手当、就学援助、国民健康保険、後期高齢者医療保険、年金などに係る手続きが必要な方 ※税務署などで所得税の確定申告をする方や給与所得のみで年末調整がお済みの方、公的年金などの所得のみで源泉徴収票の記載事項以

子さんがいるご家庭へ、1月下旬に入学通知書を送ります。住民登録や住所変更の届け出を済ませていないご家庭には、届かない場合がありますので、住民課または勇払のぞみ・沼ノ端出張所で異動の届け出をしてください。また、指定の学校に入学しない方は、合格通知書などを添えて学校教育課へ届け出をしてください。事前に説明会や入学式の日程をご確認される場合はHPをご覧ください
所詳学校教育課 032)6742

マイナンバーカードの休日窓口を開設します

日1月27日(日)、2月24日(日) 9時～13時
所通知カード、身分証明書(申請に必要な顔写真を無料撮影) ※受け取り時の必要書類は郵送の交付通知書を確認
所詳住民課 032)6629 ※当日窓口での対応は、マイナンバーカードの申請(再発行は除く)、受け取りのみ

公共サービス民間提案制度事業説明会の開催について

市が直営で実施している事業について、民間事業者などから市民サービスの向上につながる提案を募集し、業務委託を進めることで協働によるまちづくりの実現を目指す制度です。平成30年度に募集を開始する事業について申請団体向けの説明会を1月16日(水)に開催します ※詳細はHPをご覧ください
所詳行政監理室 032)6169

広告

広告

暮らし

e-taxの利用手続きがより便利になります！

■マイナンバーカード方式
マイナンバーカードを用いてマイナンバー経由またはe-taxHPなどからe-taxへログインするだけで、e-taxの利用を開始し申告書などのデータが送信できるようになります

■ID・パスワード方式
マイナンバーカードおよびICカードリーダーをお持ちでない方は、税務署長が通知した「ID・パスワード方式の届出完了通知」に記載されたe-tax用のID・パスワードのみで、国税庁HPの「確定申告書等作成コーナー」からe-taxによる送信ができるようになります。さらに、国税庁HP「確定申告書等作成コーナー」では、給与所得者(年末調整済み)で、医療費控除またはふるさと納税などの寄附金控除を適用して申告する方は、IDとパスワードだけでスマホ専用画面からの送信もできます

■国民年金からのお知らせ
20歳になったら国民年金
厚生年金加入者やその配偶者に扶養され

平成31年度苫小牧駒澤大学一般入学試験
出願期間 1月7日(月)～21日(月)
試験日 1月27日(日) 苫小牧駒澤大学

調理師の皆さんへ
調理師として働いている方は、調理師法により届け出が義務付けられています。

水道凍結にご注意を、もし水道管が凍結したら
水道管理課 ☎(32)6696(平日昼間) ☎(32)6111(上記以外)

車上狙いに注意！短時間でも車から離れるときは、荷物を持ち歩きましょう 苫小牧警察署 ☎(35)0110 市安全安心生活課 ☎(32)6287

警防課 ☎(84)5023

すべり止め用砂の配布について
町内会にすべり止め用の砂を配布しています。必要に応じて車道や歩道などツルツル路面への砂まきのご協力をお願いします。なお個人敷地への使用はご遠慮ください
詳細は苫小牧港管理組合HP (http://www.jpink.com)
☎(34)5805 市港湾・企業振興課 ☎(32)6438

北海道排水設備工事責任技術者の資格登録更新のお知らせ
資格登録者は5年ごとに資格登録更新の手続きが必要です
更新対象者 平成25年度に北海道排水設備工事責任技術者試験に合格した方または資格登録更新手続きをした方で、資格登録期間が平成31年3月31日で満了する資格登録者
受付期間 1月10日(休)～17日(休) 9時～12時、13時～15時30分 ※詳細は対象者に

子どもSOSの家「ステッカー」を掲示して
「子どもSOSの家」ステッカーが新デザインになり、旧ステッカーを貼っているお宅に、ご協力の継続について意向調査を行っています。まだ調査員が来ていないお宅はご連絡ください。また、新ステッカーをお配りしたお宅は、子どもの緊急避難時の目印となりますので、早めに貼り替えをお願いします
☎(32)6148

消防本部からお願い
消火栓や防火水槽は、火災から皆さんの生命・身体・財産を守る大切な施設です。積雪により消火栓や防火水槽が埋まった場合は、消防本部で除雪を行い、いち早く使用できるよう努めています。お住まいの地域、お勤め先などの除雪を行う際は、除雪により移動した雪で消防水利が埋まらないよう、お気を付けてください

宅配便業者などを装った迷惑メールに注意！
身に覚えのない不在通知などのメールがきた場合、記載されているアドレスにアクセスしたり、添付ファイルを開いたりするとコンピューターウイルスに感染する恐れがあります。個人情報流出し勝手に使われたりすることがあるの

まちなかイベント
■とましんニューイヤークンサート
「カンツォーネ・カンパニー」による混声合唱ほか
☎(32)6448

第53回とまこまいスケートまつり
名物の「しばれ焼き」をはじめ、寒さを吹き飛ばす催しが盛りだくさん！なお、メイン会場には駐車場がございませんので、公共交通機関をご利用ください
☎(2月2日(土)、3日(日))
☎(33)6510

催し・講座
不安な場合は警察相談電話 ☎(9110) や消費者センターへご連絡ください
☎(32)6062

水道凍結にご注意を、もし水道管が凍結したら
水道修理 かかりつけ 検索
アパートや借家にお住まいの方は、まず管理会社か大家さんに連絡してください。お客さまが対処する場合は、直接水道修理業者に電話し、修理を依頼してください。水道修理業者名簿は☎からご覧になれます
☎(32)6062

広告

広告

日時 場所 対象 内容 料金(料金記載のないものは無料) 定員 持参する物
申し込み 詳細 電話番号 ファクス ホームページアドレス Eメールアドレス

催し・講座

COCOTOMA

■冬休みエコ工作広場

日 1月12日(土) 11時～15時

内容 ●木廃材で自由に木工作 ●廃油でキャンドルを作ろう ●保冷剤で消臭剤を作ろう ●廃油で石けんを作ろう ※以上の中から複数作成可能

定 各50人 申し込み順



申 1月5日(土)までにCOCOTOMA HP

■親子でアナログゲームで遊び倒そう!

日 1月14日(月) 10時～15時

内容 ●ボードゲームやカードゲームなど

定 24人 申し込み順

子ども講座「子ども絵画教室」

日 1月11日(金) 13時～15時

対 小学生

定 100円 開講日納入

持 絵の具、パレット、水入れ、えんぴつ、ティッシュ

所 申 1月4日(金)～9日(水)に のぞみコミセン

詳 市民生活課 電話(32)6303

1月1日(火)は、朝風呂を楽しみませんか

所 浴場組合加盟5浴場 詳 環境生活課 電話(32)6333

1月の自動車運転免許講習

Table with columns: 講習区分, 講習時間, 1月 (8日(火) to 23日(水)). Rows include 優良講習, 一般講習, 違反講習, 初回講習.

所 交通安全センター ※は苫小牧中野自動車学校 詳 苫小牧警察署 電話(35)0110 HP (http://www.tomakomai-syo.police.pref.hokkaido.lg.jp/)

日曜大工 フリーシエルフを作ろう!

日 2月17日(日) 9時30分～15時

所 スキルアップセンターとまこまい

定 3千円 開講日納入 ※申込期限を過ぎてからはキャンセル料がかかります

定 20人 申し込み順

持 鉛筆、軍手、昼食 ※お持ちの方は電動ドリル、のこぎり、カンナ、金づち、差し金

申 詳 1月4日(金)～25日(金)に 工業・雇用振興課 電話(32)6432

勇武津資料館

■ふるさと歴史講座「勇払を描いた画家たち」

日 1月19日(土) 14時～15時30分

対 中学生以上

■生活体験教室「くん製づくりに挑戦」

日 1月26日(土) 10時30分～12時

初めてのヨガ(女性限定)

日 1月21日～2月25日 毎週月曜日 計5回 10時～11時30分

※2月11日を除く

定 20人 抽選

持 ヨガマット、タオル、飲み物

所 申 詳 1月10日(休)までに直接または往復はがき(消印有効)、HPで。往復はがき

の場合は、往信用裏面に講座名(一枚につき1人)、住所、氏名(ふりがな)、年代、職業の有無、電話番号、無料託児(1歳から)希望の方はお子さんの名前(ふりがな)、生年月日。返信用表面に住居、氏名を記入し 〒053-0021 若草町3-3-8 男女平等参画推進センター 電話(32)3544

マザーズセミナー開催のお知らせ

①マザーズ就職準備セミナー

日 1月16日(水) 9時30分～12時

②マザーズパソコンセミナー

日 1月21日(月)～25日(金) 9時15分～11時45分

③メイクアップセミナー

日 1月30日(水) 10時～12時

所 ①②ワークプラザとまこまい ③市民活動センター

対 ワークプラザとまこまいマザーズコーナーに登録のある方

定 ①12人 ②10人 ③20人 いずれも申込み順

サンガーデン

■小品盆栽講座(第10回)

日 1月20日(日) 13時30分～15時30分

定 100人 先着順 直接会場へ

■ハープ講習会

日 2月10日(日) 13時30分～15時30分

定 15人 申し込み順

所 詳 サンガーデン 電話(33)4411

消費生活セミナー受講者募集

日 1月23日(水) 10時～12時

所 市民活動センター

し込み順

申 前日までに電話で ワークプラザとまこまい 電話(35)8689 ※無料託児あり

(1歳～就学前 10人)

詳 工業・雇用振興課 電話(32)6432

お仕事準備のための女性応援セミナー「なでしこ就職応援事業」

日 2月5日(火) 13時30分～15時30分

所 市民活動センター

定 20人 申し込み順 ※無料託児あり(要予約)

申 前日までに電話またはファクスで キヤリアバンク(株) 電話(011)3313 FAX(011)3048

詳 工業・雇用振興課 電話(32)6436

とまこまい若者サポートステーション

出張相談

日 1月9日(水) 10時～12時、23日(水) 10時～12時

所 ワークプラザとまこまい

セミナー

日 1月10日(木)、17日(木)、18日(金)、22日(火)、24日(水)、29日(火)、30日(水) いずれも13時30分～15時

所 とまこまい若者サポートステーション

対 就職を目指している15～39歳

申 前日までに電話で とまこまい若者サポートステーション

詳 工業・雇用振興課 電話(32)6432

広告

広告

絵手紙展 日1月7日(月)～9日(水) 8時45分～17時15分 所市役所中央ロビー 詳総務部総務課 電(32)6179

催し・講座

日本赤十字社からのお知らせ

①赤十字雪上安全法救助員Ⅱ資格継続研修
日1月26日(出) 9時～15時
対雪上安全法救助員Ⅱの資格取得後2年以上経過している方(認定証が期限内)
②赤十字救急法基礎講習
日2月10日(日) 13時～17時30分
対15歳以上

③赤十字救急法救急員養成講習
日2月16日(出)、17日(日) 9時～17時30分
対救急法基礎講習修了者認定証(期限内)の所持者(②を受講し修了予定者も含む)
所①安平山スキー場(安平町) ②③市

2月のパソコン講習

Table with 4 columns: 番号, 講習名, 開始日, 回数. Rows include: 初めてのパソコン(Windows7), インターネットの検索とメール(Windows7), Word2010で作る文書(初級), PowerPoint2010を使って発表資料作成

所各講習の10日前までにスキルアップセンターとまこまい 電(55)6622 詳工業・雇用振興課 電(32)6432

民活動センター
①千円 ②千500円 ③千700円 いずれも開講日納入
定20人 申し込み順
申詳1月4日(金)～18日(金)に 日本赤十字社苫小牧市地区事務局(総合福祉課内) 電(32)6189 ※持ち物などはお問い合わせください

スポーツ

平成31年度学校スポーツ開放の利用団体登録について

学校施設(全小学校23校、植苗中・山なみ分校)の体育館・グラウンドの利用を希望する団体は、登録が必要です
申登録●少年団(小・中学生の団体) 1月16日(水)～18日(金)に、利用を希望する学校に、団体名、代表者名、連絡先、希望の曜日・時間を連絡し、利用決定後に各学校に登録●一般チーム 1月25日(金)～2月1日(金)に生涯学習課へ
登録書記布総合・日吉・川治公園体育館または生涯学習課 電(32)6756
小学生フットサル教室
日2月2日～3月23日 毎週土曜日 計8回 14時～15時30分

募 集
男女平等参画審議委員の募集
応募資格 18歳以上の方(市内に通勤、通学している方を含む) ※高校生、市議会議員、常勤市職員を除く
募集人員 3人
任期 4月1日～平成33年3月31日
会議の回数 年間1～3回
報酬 会議一回につき6千100円
申詳 協働・男女平等参画室(HP)でダウンロード可
電(84)4052 kyodosankaku@city.tomakomai.hokkaido.jp

募 集

男女平等参画審議委員の募集
応募資格 18歳以上の方(市内に通勤、通学している方を含む) ※高校生、市議会議員、常勤市職員を除く
募集人員 3人
任期 4月1日～平成33年3月31日
会議の回数 年間1～3回
報酬 会議一回につき6千100円
申詳 協働・男女平等参画室(HP)でダウンロード可
電(84)4052 kyodosankaku@city.tomakomai.hokkaido.jp

1月の無料相談

Table with 2 columns: 内容・会場, とき・申し込み・詳細. Rows include: 総務省行政相談所, 一日子ども相談, 行政書士会くらしの無料相談会, 無料法律相談, 困りごとなんでも特設相談所, 女性のための働き方相談, 消費生活・多重債務についての相談, 無料市民相談, 法律相談, 夜間心配ごと相談

今月の納期・夜間納税相談

Table with 3 columns: 納期, 市・道民税, 国保税. Rows include: 1月31日(水), 夜間納税相談

広告

広告

～移動図書館車～

とまチョップ図書館号を利用しよう!

とまチョップ図書館号は苫小牧駅前ふれんどビルのステーションが増え、市内26カ所を巡回しています。図書館と同じように使うことができます。巡回表は中央図書館などで配布の他、QRコードからも確認可能です。気軽にご利用ください
中央図書館 電(35)0511



募集

環境基本計画推進会議委員、環境審議会委員の募集

①環境基本計画推進会議委員
地球温暖化対策や自然環境保全などの事業の実施に向けて企画・行動する委員を募集

②環境審議会委員
空気や水の汚れ、騒音、廃棄物に関する問題や市の環境施策について広く意見を聴くための委員を募集

報酬無償
報酬会議一回につき6千100円
応募資格18歳以上の市民(高校生を除く) 募集人員5人程度
任期4月1日〜平成33年3月31日
申請環境保全課(HPでダウンロード可)で配布の申込書と②は環境に関する記事をテーマにした作文(400字程度)を1月31日(休)までに、直接または郵送(必着)でファクス、Eメールで 〒059-1336 4字沼ノ端2-25 環境保全課 電話(57)88006 FAX(57)88009 Eメールkankyo-hozen@city.tomakomai.hokkaido.jp

市役所2階市民情報コーナー、各コミセン、勇弘・沼ノ端出張所、植苗ファシリティーセンター、COCOTOMAで配布の意見書を、1月10日(休)〜2月9日(休)に直接または郵送(必着)で、ファクス、Eメールで 法務文書課 電話(32)6176 FAX(32)2198 Eメールhoumu@city.tomakomai.hokkaido.jp

平成31・32年度学校給食食用食材納入業者の新規募集
資格要件次のいずれかに該当すること
●営業年数が1年以上あり、官公署または民間の機関に対して取引実績を有する
●市の物品購入等競争入札参加資格登録業者である

申請学校給食会(第1学校給食共同調理場HPでダウンロード可)で配布の申込用紙に必要書類を添えて、1月10日(休)〜18日(金)(土・日曜日を除く)8時15分〜16時03分・0053 柳町1-3-5 学校給食会(第1学校給食共同調理場内) 電話(57)5881

平成31年度苦小牧市認定特産品の募集
本市の特産品として認められる商品を選定特産品として募集します。2月中旬に審査し、認定された特産品は1年間「市の認定特産品」として、市の特産品パンフレットに掲載します
対苦小牧にゆかりがあり、一定の販売実

績がある商品(1社5品まで)
申請観光振興課、市役所1階案内で配布の申込用紙を1月4日(金)〜18日(金)に直接または郵送(必着)で 〒053-0022 表町5-11-5 ふれんどビルテナント棟3階 観光振興課 電話(32)6448

白鳥王子アイスアリーナ他4施設における自動販売機設置者の一般競争入札
施設名白鳥王子アイスアリーナ、ダイナックス沼ノ端アイスアリーナ、沼ノ端スポーツセンター、日新温水プール、新とさわスケートセンター ※設置台数総数23台

設置期間4月1日から3年間
申請スポーツ都市推進課(HPでダウンロード可)で配布の申込用紙を1月7日(月)〜25日(金)に直接 スポーツ都市推進課 電話(34)9601

「苦小牧の自然写真展」作品募集
市内で撮影した自然景観、野生鳥獣、植物昆虫などの写真について四つ切かワイド四つ切で提出。1人2点まで ※出品者には記念品を贈呈。作品は展示後に返却
展示期間3月6日(水)〜28日(木) 9時〜17時 ウトナイ湖野生鳥獣保護センター

申請作品に題名(ふりがな)、住所、氏名(ふりがな)、年齢(学年)、電話番号を記入し、1月11日(金)〜2月21日(休)に直接または郵送(必着)で 環境生活課 電話(32)6331

市政トピックス

2018-2019 アジアリーグアイスホッケー 王子イーグルスホーム戦
1/5土、6日 1/16水、17木
VS デモンキラーホエールズ(韓国) VS アニヤンハルラ(韓国)
[試合開始時間 16:00] [試合開始時間 18:30]

頂戦



1月でレギュラーシーズン王子イーグルスホームゲームの全日程が終了します。アジアリーグ制覇に向けて会場でも熱い応援を送りましょう!

スポーツ都市推進課 電話(34)9601 チケット問い合わせ 苦小牧アイスホッケー連盟 電話(34)7601

ポイント王は誰の手に?
ゴール、アシストの総ポイント数でランキング上位の#61フォジェ選手と#8高橋選手のポイント王争いに注目! 今シーズン、同じラインでプレーをすることの多い2人が、名コンビとして躍動!

リーグ最小の巨兵
「身長160cm」。アジアリーグで最も身長が低い#92越後選手をビックアップ! 当たり負けしないよう鍛え上げた体と小柄な体格を生かしたプレーが持ち味。大柄な選手に恐れず向かっていくプレーは圧巻。

苦小牧が生み、苦小牧が育てたイケメンDF
スタイル抜群の長身に端正な顔立ちが特徴の#6山田選手は苦小牧生まれの苦小牧育ち。試合中の真剣な表情も、試合後に見せる爽やかな笑顔も、女性ファンをとりこにすること間違いなし!

①チケット売り場
自由席 1,300(1,000)
指定席 1,800(1,500)
特別指定席 2,300(2,000)
高校生以下自由席無料!
前売り券取り扱い
白鳥王子アイスアリーナ、市役所売店、市民活動センター、王子サーモン(株)北海道工場直営所、チケットぴあ

②ブランケット(無料貸し出し) & ともちヨブポイント
70ともちヨブポイントがもらえるのでカードを忘れずに!

⑤飲食ブース
勝利に欠かせないカツカレーや温かいうどん・そばなどメニューも多彩です
シートヒーティングが装置された観客席は、温かくて快適!



イーグルスマルシェ
試合ごとにさまざまなジャンルのお店が出店していますので、お楽しみに!
1月の出店情報
あまい碧ぞら(お菓子)
Orange Pecoe(パン)
kitakara(ポップコーン)

店振グッズも配布中!

広告

市役所・出張所などの連絡先

- 市役所
〒053-8722 苫小牧市旭町4丁目5番6号 ☎0144(32)6111(代表)
- 勇払出張所
〒059-1372 苫小牧市字勇払33番地 ☎0144(56)0003
- のぞみ出張所
〒059-1272 苫小牧市のぞみ町1丁目2番5号 ☎0144(67)0464
- 沼ノ端出張所
〒059-1304 苫小牧市北栄町3丁目3番3号 ☎0144(55)0979

市政に関するご意見、ご提案などは
(協働・男女平等参画室)
☎0144(32)6152 ☎0144(34)7110
✉kyodosankaku@city.tomakomai.hokkaido.jp

苫小牧市役所ホームページ……………
☎http://www.city.tomakomai.hokkaido.jp/

携帯電話対応の情報提供サイト
☎http://www.city.tomakomai.hokkaido.jp/index_m.html



苫小牧市
青少年表彰
受賞者の皆さん

11月18日(日)



子どもたちが、仮想の街の市民となつて就労や消費体験ができる「とまこまいキッズタウン2018」が、苫小牧駒澤大学で開催されました。市内の小学3・4年生約600人が参加し、警備員や看護師などのさまざまな職業に触れたり、その報酬「チョコップ」で好きなものを買ったりと、働くことの大変さや楽しさを学んでいました。

将来は何になる？

11月19日(月)



北海道胆振東部地震の影響により連休していた、JR日高線(苫小牧-鶴川間)の運転が約1カ月半ぶりに再開されました。再開初日のこの日は、北海道にゆかりのある草花や動物をあしらったラッピング車両「道央花の恵み」が使用され、乗客の方々は車窓から手を振るなどして、運行再開を喜んでいました。

みんなの喜びと安心を
乗せて、出発進行！

とまこまい日記

●人口と世帯(11月末)

総数 ▶171,792人
(対前月比: 52人増)
男性 ▶83,855人
女性 ▶87,937人
世帯数 ▶88,488世帯

広報とまこまいは、誰もが使いやすいように、ユニバーサルデザインに配慮した色やフォントを使用して作成しています。また、植物油インキ、古紙80%以上の再生紙を使用し、環境に配慮しています。

来月号の広報とまこまいもお楽しみに！

秘書広報課

編集後記

キッズタウンでは、子どもたちが将来の夢に向かって？就労体験を楽しんでいました。子どもの頃の夢はサッカー選手！夢はかなえられなかったけど、夢のそばにいるかな…(清)

スピードスケートの取材は、とにかく寒い！顔も手も足も全部痛い！本当につらかったですが、世界トップレベルの圧巻の滑りは寒さを忘れるほど美しく感動しました(植)

26ページでご紹介した沼ノ端交流センターには、ほかにも楽器演奏などができるスタジオや調理室なども完備していますので、皆さんさまざまな用途でご利用ください!!(志)

ホッケー会場では試合のほかにも楽しめるブースがたくさんあることを知りました。出店のお店も気になるし、久しぶりに行ってみたいかな、王子イーグルスの試合を見に(高)



ストップ・ザ・交通事故！
交通事故発生状況(11月1日~12月9日)

発生件数 404件 (前年比85件減)
死者 3人 (前年比3人減)
傷者 459人 (前年比105人減)

沼ノ端交流センターに遊びに来ませんか

☎沼ノ端交流センター ☎(82)7099 HP (http://tomakomai-community-center.jp/) 所 北栄町3-3-3 (ダイナックス沼ノ端アイスアリーナ隣)

苫小牧初の複合施設として、2018年10月にオープンした「沼ノ端交流センター」。お子さんから高齢者の方まで、幅広く活用できる機能がそろっています。寒い冬こそ、沼ノ端交流センターまでお出かけしませんか？

今回は、小学2年生の2人にセンター内を満喫してもらいました！

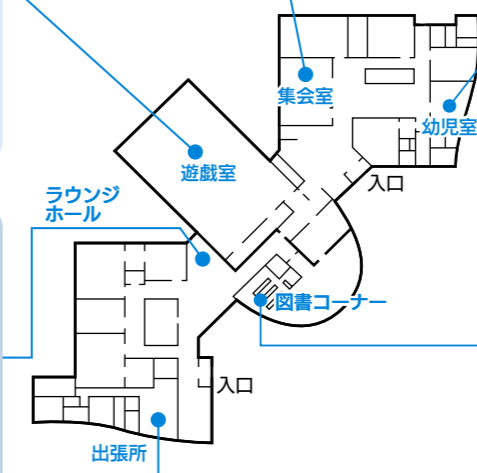


しまの島野 桃佳さん ▲ やまだ山田 さら紗愛さん ▲

遊戯室でクライミングウォールに挑戦！難しそうですが、2人は軽々と一番上まで登っていました。

集会室にはさまざまな玩具がそろっています。2人は、かるたを楽しみました。

幼児室では、小学生未満のお子さんが遊べます。



おいしいね♪
ラウンジホールで、持参のお菓子を食べながら休憩。

図書コーナーで本を借りました。
たくさんあるね どの本を読もうかな

出張所には、各種パンフレットなども置いてあります。

たくさん本を読んでもらいたいね！
図書コーナーのお姉さん



沼ノ端交流センターでは、今後も新しい遊びやイベントなど、さまざまな仕掛け作りをしていきますので、お楽しみに！また各種コーナーなどは、もちろん大人の方も利用できます。皆さん、ぜひ沼ノ端交流センターに足を運んでみてくださいね！！