

דעת - מכללת הרצוג

ה ש ר ו ן

יהושע לוינון

פרסומי מטכל/קצין חינוך ראשי, ענף השכלה



צבא הגנה לישראל
הוצאת מערכות



www.daat.ac.il

דעת - מכללת הרצוג

מהדורת מעריב

כל הזכויות שמורות למטכ"ל / קצין חינוך ראשי - ענף השכלה

www.daat.ac.il

דעת - מכללת הרצוג

ה ש ר ו ן

ה ש ם

השם "שרון" מוזכר פעמים רבות במקרא. בתלמוד ובספרות המאוחרת יותר.

מקורו הלשוני אינו ברור. יש הסבורים שהוא נגזר מהמלה מישור או ישר, אולם ייתכן שפירושו - יער. ישעיהו הנביא מדבר על "כבוד הלבנון. הדר הכרמל"השרון". - והסמיכות ללבנון ולכרמל, שהיו אזורים מיערים, אינה מקרית אולי. גם בעבר־הירדן מזרתח מופיע השם שרון כשם לסביבה מיוערת: "וישבו בגלעד כבשן ובנותיה ובכל מגרשי השרון על תוצאותיהם". אף בתלמוד אנו מוצאים סמיכות מעין זו - "תנא. השרוני נדון ככרמלי" (גיטח כ"א א).

בתקופה הרומאית נקרא חלק מהשרון הדרומי, דרימוס (Dryasos). היינו יער אלונים. שרידי יער האלונים השרוני. המוזכר גם במקורות מאוחרים הרבה יותר, נתקיימו עד סוף תקופתנו. המפה המדעית הראשונה של הארץ, שהוצאה לאור בשנת 1880 על־ידי "הקרן הבריטית לחקירת א"י", עדיין מציינת את שרידי היער במקומות רבים בשרון.

שטח וגבולות

התחום הגיאוגרפי

- השרון מוקף אזורים גיאוגרפיים מוגדרים, הנבדלים זה מזה באופיים, במבנם ובנופם.
- א. כצפון ובצפון־מזרח - רמת מנשה. הכרמל וגחל תנינים.
 - ב. במזרח - הר שומרון.
 - ג. בדרום - קו פרשת המים בין הירקון לשורק.
 - ד. במערב - הים התיכון.

דעת - מכללת הרצוג

מוכן, שבין גבולות אלה הברור ביותר הינו גבולו המערבי של השרון, התחום ע"י הים. נחל תנינים, הזורם לרגלי הכרמל ולרגלי המורדות הדרום-מערביים של רמת-מנשה, מתווה את גבול השרון בצפון ובצפון-מזרח. במזרח עובר הגבול לאורך הגבעות המשתפלות מהר שומרון, שגובהן מגיע ל-150 מ' מעל פני הים, רק גבולו של השרון בדרום אינו קל לקביעה, כיוון שהיקף אגן הניקוז של הירקון מקשה על תיחום גבול ברור. מקובל, בדרך כלל, לראות את קו פרשת הים בין פלגי השורק והירקון, אשר עובר במקביל לכביש יפו-רמלה, לגבולו של השרון בדרום.

אורכו של השרון בגבולות אלו הוא 55 ק"מ, ולרגלי ההר — 67 ק"מ; רוחבו — 20 ק"מ בקו ת"א, וכ-14 ק"מ בקו קיסרי.

גבולות הסכמי שביתת-הנשק

הגבול הגיאוגרפי בין השרון לשומרון עובר, כאמור, לאורך הגבעות של הר שומרון. אין גבול שביתת-הנשק חופף חפיפה גמורה את הגבול הגיאוגרפי. אמנם לעתים הוא צמוד לו, אולם לעומת זאת, הר זה חודר לעתים קרובות לתוך שומרון. זהו גבול מלאכותי איפוא. שאין לו אחיזה של ממש בשטח מבחינת הגוף. אין לו גם אחיזה מבחינה יישובית. אין הוא מהווה גבול בין היישוב היהודי לבין הכפרים הערביים. חלק מהיישוב הערבי הכפרי של הר שומרון כלול בגבולות מדינת-ישראל.

אורך גבול שביתת-הנשק בגזרת השרון הוא 55 ק"מ. הוא מתחיל בבקעה-אליגרכיה והוא מסתיים בנחל שילה (אחד מפלגיו העליונים של הירקון).

פני האיזור ומבנהו

קווי המבנה האורכיים, המאפיינים את הארץ כולה, בולטים גם בתחומי של השרון. עם זאת שונה השרון בנופו וכתכונותיו מאזורי הארץ האחרים. שוני זה בולט בעיקר בתופעות הבאות:

דעת - מכללת הרצוג

- 1 רצועה צרה של חוליות נודדים.
- 2 רכסי קורקר ביבשה ובים.
- 3 קטע חוף משונן ונוח יחסית למעגן.
- 4 עמקי אורך.
- 5 העדר איזור בנינים.
- 6 תנאים אקלימיים והידרוגרפיים מיוחדים.

הצועה צרה של חולות נודדים

החולות הנודדים, המשתרעים על שטחים נרחבים במישורי החוף התיכוני והדרומי, מצטמצמים בשרון לרצועות צרות, הסמוכות לשפת הים ממש. הסיבה לכך הם מתלולי הקורקר הידועים. לנו היטב לחופי הרצליה, נתניה ומקומות אחרים. מתלולים אלה מתנשאים מגובה של 20-40 מ', ואינם מניחים לחול המצטבר על שפת הים להדור לתוך היבשה פנימה. החול יכול להדור רק במקומות אשר בהם קיימות פרצות בגבעות הקורקר. פרצות אלה נפרצות ע"י הנחלים, השואפים להגיע בדרך הקצרה ביותר לים, ומשנבעה פרצה, היא מתרחבת והולכת הן עלידי סחף הנחל עצמו, והן עלידי פעולת השחיקה של רוחות הים המערביות. הנושאות דרכה לתוך היבשה פנימה את החול שפלסו גלי הים. פרצת הקורקר הרחבה ביותר בשרון היא בקיסרי, בין חדרה לבנימינה, שבה חדרו החולות לעומק של 6 ק"מ בקירוב.

רכסי קורקר ביבשה ובים

ארבעה רכסי קורקר מקבילים עוברים לאורך השרון. רכסים אלה, אשר התהוו כתוצאה מתהליך כימי שחל בחולות הנודדים, נוצרו בהפרשי זמן ניכרים: הרכס המזרחי ביותר הוא מבחינה גיאולוגית העתיק ביותר, ואילו הרכס המערבי הינו הצעיר ביותר. הרכסים עוברים בקו ישר כמעט ככיוון דרום-צפון, אך היות וחוף הארץ פונה בדרום יותר ויותר מערבה, תודרים טורי הקורקר בכמה

דעת - מכללת הרצוג



מחוללי הקורקר בשפת ימה של נתניה

מקומות אל תוך הים. תופעה זו מסבירה במידה רבה את סלעיות חוף
השרון לעומת החוף הדרומי. החולי בדרך כלל.
רכסי הקורקר שעל שפת הים ואלה שבתוך הים פנימה הושפעו
בצורה בולטת מפעולת ההרס של גלי הים. המתנפצים אל הסדע,
הולמים בו ומפוררים אותו, ובשובם הם סוחפים ונושאים אתם לים
את הסחופת. סלעי הקורקר שבתוך הים אוסייניים בצורתם השטוחה,
האופקית. על-פי רוב קירצפו הגלים רובד אחר רובד מן הסלעים,
יישרו אותם ושיוו להם צורת לוחות.

דעת - מכללת הרצוג

קטע חוף משונן

קטע החוף שבין נחל אלכסנדר לנחל תנינים מצטיין בבליטות ובמפרצים זעירים. תופעה זו אינה מיוחדת לקטע חוף זה בלבד, אלא לכל החוף הצפוני, עד לראש הכרמל, והיא מוסברת על ידי כיוונו של רכס הכרמל. מבחינה גיאוגרפית מבחינים בין חוף אורך, בו רכסי ההרים נמשכים בקו מקביל לחוף, לבין חוף רחב, בו רכסי ההרים ניצבים לחוף או פוגעים בו בזווית חדה. תופעת המפרצים אופיינית לחוף רחב. בדרום הארץ נמשכים רכסי ההרים בקו מקביל לחוף הים, והחוף הינו איפוא חוף אורך, ללא מפרצים ותנאי מעגן טבעיים נוחים, ואילו הכרמל פוגע בחוף בזווית חדה, ומבחינה גיאוגרפית הריהו חוף רחב, ואמנם אנו פוגשים בו שורה של מפרצים, שהבולט והגדול שבהם הינו מפרץ חיפה. הבליטות והמפרצים הזעירים בקטע החוף שבין נחל אלכסנדר לנחל תנינים נוצרו במידה מסוימת, בהשפעת הכרמל החודר אל הים. סלעי חוף השרון ושונותיו מקלים, כמובן, באורח יחסי על עגינה ועל בניית מזחים.

עמקי אורך

לאורך השרון, המקביל לחוף הים, מתמשכים שני רכסי גבעות. הרכס המערבי, התחם את רצועת החולות הנוודים שעל שפת הים מתנשא לגובה של 25 מ' בקירוב; עליו שוכנים היישובים רמת השרון, הרצליה, אבן-יהודה, כפר-ידידה ועוד. הרכס המזרחי קרוב לשיפולי הר שומרון, והוא מתרומם לגובה של 50—70 מ' מעל פני הים; שוכנים עליו היישובים כפר-יונה, כפר-סבא, גוש תל-מונד ועוד. הרכסים הללו אינם רצופים; אפיקי הנחלים הזורמים מההרים בכיוון לים, מבתרים אותם במספר מקומות. בין הרכס המערבי לרכס המזרחי ובין הרכס המזרחי לגבעות שבשיפולי הרי שומרון, משתרעים עמקי האורך. בתקופות בהן היה השלטון בארץ רופף, וכן בשעה שנאחזו

דעת - מכללת הרצוג

בשרון עמים בעלי תרבות נחשלת, היה גופו של עמק האורך המערבי מקבל צורה שונה מנופו של עמק החוף המזרחי; מחמת הונחת והעדר אמצעים טכניים היה הופך אז העמק המערבי לנוף ביצתי, וברבות הימים התכסה בביצות רב-שנתיות.

שלוש סיבות גרמו להתהוות הביצות האלה: (1) סחף ההרים; (2) חולות הים; (3) העדר נתיבי ניקוז מספיקים.
סחף ההרים:

אדמת השרון עשירה בחומרים צורניים, ומכילה ברזל וחומרן. אדמה זו נתהוותה מחולות החוף ומסחף ההרים, המובא ע"י הנחלים. המים מחלחלים בעדה לאטם, ולכן היא הופכת לבוצ טובעני.
חולות הים:

הרוח הדרום-מערבית המצויה נושאת אתה חול לתוך היבשה פנימה; אם אין מקימים מחסומים בפניה, סותם החול את מוצא הנחלים. מי הנחלים נקווים או בעמק הוופכים אותו לביצה. רצועת חולות נודדים קיימת גם בשרון, אולם היא צרה הרבה יותר מאשר בדרום הארץ.



דעת - מכללת הרצוג

העדר נתיבי ניקוז מספיקים:

אפיקי הנחלים צרים ורדודים. ואינם מספיקים כדי להעביר את כמויות המים הגדולות היוצרות באגני הניקוז שלהם. הנחלים עולים על גדותיהם, מציפים את סביבתם, ומתהוות אז ביצות נרחבות.

בעית הביצות עתיקת יומין היא. כבר בימי קדם עמדו על גרמיה, ולשם פתרונה העמיקו את אפיקי הנחלים ואף חפרו תעלות ניקוז מלאכותיות. מנהרה ותעלת ניקוז מן התקופה הרומאית שנתגלו ליד הרצליה נזקו ונמצאים בשימוש גם כיום; נחל פולג אינו אף הוא אלא תעלת ניקוז רומאית. אחר חורבן הארץ נהרסו התעלות, ואפסי קילומטרים מרובעים של אדמה פורייה התכסו בביצות, ובהן קוננו יתושי הקדחת. איזור חדרה ואיזור עמק חפר, סביבות נחל פולג, הירקון ואדמות הכברה ליד נחל תנינים, הפכו לשטחי ביצות נגועי קדחת. בתקופה בה מיושב השרון ע"י עם בעלת-תרבות סכנית מפותחת, כמו בתקופה הרומאית או בימינו, נעלם והולך הנוף הביצתי, ובמקומו חוזר הנוף התרבותי.

בעמק האורך המזרחי, לעומת זאת, התמיד היישוב להתקיים בכל התקופות. עמק זה, הידוע בשם „המרזבה“, נמשך מבקעת אונו (איזור רמלה—לוד) צפונה, ימגיע עד לרגלי רמת-מנשה. רוחבו 4 ק"מ בממוצע. האדם נמשך באופן טבעי אל עמק זה. הנוח מבחינה הידרוגרפית — בשל היותו מנוקז על-ידי פלגיהם העליונים של נחלי השרון, והנוח מבחינה בטחונית — בשל היותו סמוך לאיזור ההררי, מובן, איפוא, שהערבים נטו למכור את אדמות הביצת של העמק המערבי, ולא את האדמות המעובדות של העמק המזרחי. לסיכור רואים אנו את ההתיישבות היהודית גואלת את עמק האורך המערבי ומתרכזת בו, בעוד שעמק האורך המזרחי נשאר עד למלחמת העצמאות ולהקמת המדינה משיבץ בעיקר יישובים ערביים — כגון קלקיליה, קלנסווה, ג'לג'וליה, קקון ועוד. עם חתימת הסכמי

דעת - מכללת הרצוג



שטחים נרחבים בשרון הפכו אחרי חורבן הארץ לכינות ממאירות, מרבץ לעודי תואים ויתושי הקדחת, הם יובשו בראשית ההתיישבות היהודית בשרון והפכו לאדמה פוריה

שביתת-הנשק חייב-המצב הבטחוני הקמת יישובים עבריים גם בתחומי "המרוצה" על אדמות הכפרים הערביים שניטשו הוקמו אז היישובים שער-אפרים, אייל, גיצני-עוז, יכין, עולש ועוד.

העדר איזור ביניים

השפלה הגבעית, המשמשת גשר טבעי בין מישור החוף התיכוני והדרומי ובין ההר שממזרח לו, נעדרת בחלקו הצפוני של השרון, הגובל בהר שומרון. מהירקון צפונה לא קיימת, למעשה, שפלה. מישור החוף מגיע כאן עד לרגלי ההר עצמו. רק בתחומי מעבר-אפק

דעת - מכללת הרצוג

ליימת מעין שלוחה של גבעות השפלה הצפונית. המגשרת בין מישור החוף מזה והר שומרון מזה.

תנאים אקלימיים והידרוגרפיים

השרון עשיר הן במים עליונים והן במי תהום. הנמצאים בעומק לא רב. כמות הגשמים השנתית הממוצעת בהר שומרון הסמוך לגיעה ל-580-600 מ"מ. רובם נספגים באדמה וזורמים מתחת לפני הקרקע בכיוון לים; בדרכם הם עוברים את השרון. כתוצאה משבר גאולוגי, הנמשך לרגלי הר שומרון, יש ומי התהום פורצים ימתגלים בכמה מקומות בצורת מעיינות, ואחדים מהם מפרנסים נתלי איתן; הידול שבנתלי איתן אלה הוא הירקון. את כמות מי התהום מגבירים השמים היורדים בשרון גופא. שכבת חרסית אטומה עוצרת את השמים היורדים בשרון מלחדור ולחלחל למעמקים. וכתוצאה מכך נמצאים בשרון מי תהום בכמות גדולה ובעומק של עשרות מטרים בלבד.

הצומח והחקלאות

מבחינת הצומח ומבחינת האפשרויות החקלאיות אפשר להבחין בשרון ב-3 רצועות והן:

- א) רצועת החולות הנודדים;
- ב) הקרקעות הקלות - חמרת החול;
- ג) קרקעות החוף הכבדות.

רצועת החולות הנודדים

רצועה זו צרה מאד. גדלים בה בעיקר צמחים קושרי חול כגון: בתחול, רפה, רותם ועוד. רצועת החולות הנודדים לא היתה מעולם מיושבת יישוב חקלאי. היות ורק כברות אדמה מעטות בה ניתנות לעיבוד, בסביבות הרצליה וקיסרי, למשל, נראים שרידי מטעים מימי קדם.

כיום מהנה השרון את אחד האזורים הפוריים והמיושבים בצפיפות הרבה ביותר, והוא מצטיין גם בפרדסיו הסוריקים

דעת - מכללת הרצוג



דעת - מכללת הרצוג

הקרקעות הקלות - חמרת-החול

אף זו רצועה צרה. גם בה אין רוב הקרקע מתאימה לחקלאות בעל אינטנסיביות. אף על-פי-כן גידלו בה בימי קדם גפנים, אבטיחים, שקמים ותאנים. בחלקה היתה רצועה זו מיוערת באלונים. במאה האחרונה הפכה לאיזור הדירים ועצי פרי סובטרופיים. גבעות הקורקר, שברצועה זו תוכלנה, בעיבוד מתאים, לשמש בית-גידול גם לשקדים, משמשים וגפנים.

קרקעות החוף הכבדות

איזור זה, המכיל את עיקר אדמות השרון, הינו בעל אדמות פוריות, אלא שהוא סובל במידת מה מעודף מים. בשטחים שנגאלו מן הביצות מגדלים כיום בהצלחה רבה תבואות חורף ותבואות קיץ (חיטה, דורה, וכד'). חלק ניכר מקרקעות אלה מיוער בעצי אקליפטוס, שהובאו מאוסטרליה ע"י המתיישבים היהודים הראשונים. עצים אלה מפתחים רשת מסועפת של שרשים, והם מיטיבים לספוג את מי הביצות.

בסיכומו של דבר ניתן לומר, שבמרביתו של השרון מצויים שני הנתונים העיקריים לפיתוח משק חקלאי: קרקע מתאימה לעיבוד מים בשפע. הודות לנתונים אלה הפך השרון, לאחר ייבוש הביצות, לאחד מאזורי הארץ הפורחים ביותר, — משענת לחקלאות הארץ כולה ולכלכלתה.

הנחלים

חמישה נחלים מבתרים את השרון לרוחבו ונשפכים לים; והם: (1) הירקון, (2) נחל סולג, (3) נחל אלכסנדר, (4) נחל חדרה, (5) נחל התנינים. פלגיהם העליונים של נחל סולג, נחל אלכסנדר ונחל חדרה, ניוונים מהר שומרון. אגן הניקוז של הירקון משתרע גם על צפון הרי יהודה. נחל התנינים ניוון ממימי הר הכרמל ורמת-מנשה.



נחל פולג במקום שפכו לים

הירקון

הירקון הוא נחל איתן, השני בגדלו בארץ. ארוך ממנו רק הירדן. אגן הניקוז הרחב של הירקון מקיף את צפון הרי יהודה ואת דרום הר שומרון. הוא משתרע על פני 1800 קמ"ר בקירוב, אחד מיובליו, נחל שילה (דיר-בלוט), מהווה גבול טבעי בין יהודה לשומרון. מוצאו של הירקון במעיינות ראש-העין. המרחק בקו אוויר בין ראש-העין לים התיכון הוא 15 ק"מ, ואילו אורך אפיקו של הנהר הוא 25 ק"מ. הוא מנלך בקירוב 235 מיליון קוב מים לשנה. בימי המגדס הזרימו את מי מעיינותיו לירושלים. כיום משקים במימי הנהר שדות ופרדסים, המשתרעים לאורך אפיקו וחלק ממימיו מוזרמים ע"י מפעל המים, שהושלם ב-1955, לנגב. בדרכו לנגב מספק הצינור מים גם לאזור ההתיישבות החדשה בחבל לכיש. בהשוואה לנחלי הארץ האחרים ראוי אולי לקראו נהר.

דעת - מכללת הרצוג

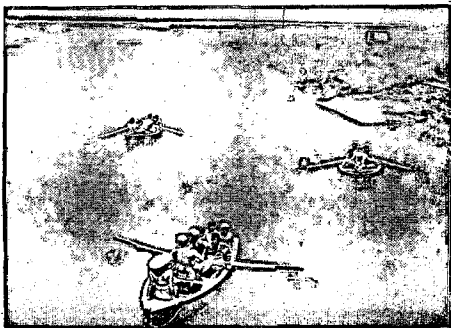
לראשונה נזכר הירקון בתנ"ך (יהושע יט, מו) כגבול נחלת שבט דן. בספרות התלמודית נקרא הנהר בשם פיגה — גלגול המלה היוונית "פגאי" שפירושה מעיינות. הערבים קראו לו אברפוטרוס (אנטיוכוס) ולאחר מכן, "אל עוג'א", כלומר נהר הפיתולים. בפי הצלבנים היה שגור השם "נהר יפרי".

נחל פולג (הפליק)

נחל פולג אינו, כאמור, אלא תעלת-ניקוז מלאכותית, שאורכה כ-3 ק"מ. הרומאים חצבו תעלה זו כדי לתת מוצא למי הגשמים היורדים מן ההרים ונקווים ללא מוצא מאחורי גבעת הקורקר. מכאן שמו הערבי של הנחל ואף שמו הצרפתי-צלבני: La fleuve de la roche taillée — "נהר הסלע החצוב".

עם כיבוש הארץ ע"י הערבים באה תקופת ירידה לתרבות החקלאית בארץ; התעלה הונחה ונחסמה עלי ידי הסקה, והסביבה

נחל אלכסנדר במקום שפכו לים



דעת - מכללת הרצוג



נחל תנינים, התוהם את השרון מהצפון. זורם סמוגלות הכרמל סערבת, לים

התכסתה בביצות, שנקראו בפי הערבים בריכת רמדאן ובריכת זבאבידה. עם התחדשות היישוב העברי נוקתה תעלת הניקוז וחזרה למלא את תפקידה, ושטחי הביצה נגאלו והפכו לאדמה פורייה. אך לא כל הסביבה יובשה: שרידי הביצות של בריכת רמדאן מצויים אף כיום לא הרחק מאבן־יהודה, ובעונות מסוימות של השנה הן משמשות „מרחב מחיה“ לחובבי ציד. בימות החורף מושך הנחל מים רבים למדי, ואילו בסוף הקיץ זרמו מצער. דרומית לשפך הנחל נמצאו חרבות מכוסות חולות בשם בורג'אל־מינה — מצודת הנמל. אלה שרידי מצודה צלבנית, שבקרבתה נערך ב־1191 קרב בין הצלבנים למוסלמים.

דעת - מכללת הרצוג

נחל אלכסנדר

מוצאו בקרבת שכם, ובאפיקו העליון הוא ידוע כואדי א-שעיר
— נחל שכם. הוא נשפך לים בקרבת כפר-וייתקין. בחלקו התחתון
זוא מושך מים בכל ימות השנה, אך זרמו רפה למדי. לעתים נסתם
שפכו על-ידי התולות, ויש לפרצם כדי-למנוע התהוות ביצות.

נחל הדרה

מוצאו ממערב לעין-גנים (ג'נין), ובדרכו מערבה הוא עובר
את עמק דותן ומקבל לתוכו את נחל עירון. באפיקו התחתון הוא
מושך מים גם בימי הקיץ; מקור מים אלה במי התהום הפורצים
אל פני הקרקע בקרבת יער הדרה. שפכו נחסם לעתים על-ידי
חולות הנודדים, ויש לנקותו כדי שלא ישמש מקור להתהוות ביצות.
מתיישבי הדרה הראשונים נאבקו בביצה שנוצרה על-ידי נחל זה,
רבים מהם נספו בקדחת שמקורה היה בה.

נחל התנינים

נחל התנינים מקבל את מימיו ממעינות הנובעים לרגלי קצהו
הדרומי של הכרמל. הנחל עושה את דרכו מהכרמל לים דרך עמק
כבארה, ובימי החורף הוא מנקז איזור המשתרע על פני 180 קמ"ר.
הוא נקרא על שם התנינים, שהיו מצויים בה כנראה, בעבר. לפי
המסופר נצודה בו תנינה גם בראשית מאה זו, על-כל-פנים, מקורו
של השם הינו עתיק למדי; כך כינו את הנחל גם הרומאים והצלבנים;
הערבים כינו בשם זה את זרמו העליון של הנחל, ואילו זרמו התחתון
נקרא בערבית "נהר זרקה" — הנהר הכחול.

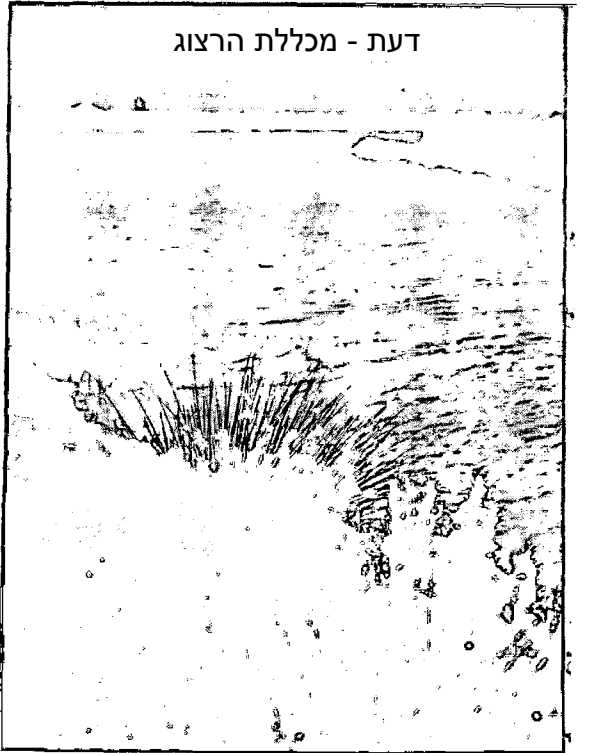
ה ד ר כ י ם

הנחלים החוצים את הרצועה הצרה של השרון ממזרח למערב
הביצות הפריעו מאז ומעולם להתפתחות הדרכים באיזור זה. לכן
נצמדה "דרך הים" הבין-לאומית — שהשימוש בה התמיד בכל

נחל הדרה במקום שפכו לים

13

דעת - מכללת הרצוג



דעת - מכללת הרצוג

התקופות — לעמק האורך העובר למרגלות שומרון. עמק האורך זה מתנקז ע"י כמה נחלים, והוא נשאר יבש יחסית. לכן הוא מתאים לתנועה. בתקופות של שלטון יציב ומפותח, שעה שתושבי השרון התגברו על הביצות ועצרו את חולות הים מלהדור אל פנים הארץ, היו בשרון דרכי אורך רוחב מקומיות רבות. ואילו בתקופות של שלטון רופף ומפגר התפשטו חולות הים ושטחי הביצות, ודרכי השרון נשמו.

דרכי אורך

ככל שאנו מצפינים והולכים במישור החוף, ובמיוחד בתחומי השרון, מצטמצם והולך רוחבה של הרצועה שבין הים להר, ומצטמצמות האפשרויות לתוואי דרכי אורך. מפאת התנאים הטופוגרפיים ההידרוגרפיים נמצא את נקודות המוקד של דרך האורך העיקרית העוברת בשרון — היא "דרך הים" — במקום המעבר מהשרון לגוש ההרים; לכרמל, למורדותיו המערביים של רכס הר אמיר (רכס אום-אל-פחם), ולרמת-מנשה. בנקודות מוקד אלה נבנו ערי מבצר לשם פיקוח על התנועה ולשם הגנה על הדרך. הריהן, למשל, מגדל-אפק במעבר אפק ותל-א-טוויר (ארובות) בפתח נחל עירון.

מבחינת אפשרויות התנועה לאורך האיזור ובהתאם לתנאים המדיניים שנוצרו בתקופות ההיסטוריות השונות נתקיימו שלוש דרכי אורך:

- (1) "דרך הים": הבין-לאומית — לרגלי ההרים;
- (2) דרך אורך מקומית — בקרבת החוף;
- (3) דרך עונתית — לאורך שפת הים.

"דרך הים"

בדרך כלל מהווים נמלים נקודת משיכה — הן לדרכי הרוחב הן לדרכי האורך.
בנוף מישורי, הסמוך לים, נוטה במיוחד הדרך לעבור הן מבחינת

דעת - מכללת הרצוג



אחת מדרכי האורך בשרון היתה דרך עונתית לאורך שפת הים. על־פירוב השתמשו בה בגמלים, בתמונה: שיירת גמלים חוצה את חירקון במקום השפך

מסחרית-כלכלית, ולעתים אף מבחינה צבאית, בקרבת החוף. בשרון, אין הדבר כך. בגלל הביצות הרב־שנתיות והתנאים ההידרוגרפיים, עלולה הדרך להיות מוצפת בחורף על־ידי מי שטפונות מההרים, ומשום כך נדחקה „דרך הים” — הדרך הבינלאומית החשובה, שעב־רה לאורך הארץ בימי קדם — מזרחה, ועברה לרגלי רכס ההרים, בערך בתואי מסילת־הברזל בימי המנדט. בסביבת כרכור נטתה הדרך מזרחה ודרך נתל עירון הגיעה לעמק יזרעאל. תואי דרך זה סייע להתפתחותם של היישובים העתיקים על רכס הגבעות בשיפולי הר שומרון, בעוד שבדרום הארץ, שבו עברה הדרך הבינלאומית סמוך יותר לחוף, התפתחו מרכזי היישוב בקרבת חוף הים. לא תמיד מילאה דרך זו תפקיד בינלאומי חשוב. תפקידיה השונים גקבעו בהתאם למצב המדיני בארץ: זו בארצות השכנות.

דעת - מכללת הרצוג

בשם „דרך הים“ נוכרת הדרך לראשונה בפי הנביא ישעיהו, בפרשת כיבושה של ממלכת ישראל על-ידי תגלת פלאסר ג', מלך אשור: „ואחרון הכביד דרך הים עבר-הירדן גליל הגויים“ (ישעיהו ה' כג). אף בפי הרומאים נקראה הדרך „ויה-מאריס“, כלומר דרך הים. את הכינוי „ויה-מאריס“ אנו פוגשים גם בתעודות מן התקופה הצלבנית.

בתקופת היסטוריות שונות ניתנו באזורים שונים, ובעיקר באזור החוף, גם כינויים אחרים לכמה מקטעי הדרך, בהתאם לכיוונה, בהתאם להרכב אוכלוסיית האזור שבתוכו היא עברה או לעם השליט בו. כך אנו שומעים על דרך ארץ הור, דרך מצרים, דרך ארץ פלש-תים, דרך הצידונים, דרך עזה ועוד.

דרך אורך מקומית בקרבת החוף

בתקופה בה נתקיימו תנאי ניקוז מסודרים, נראו במהרה סימני היים והתעוררות ביישובי החוף ובנמלים, ואז קמו לתחייה גם דרכי לאורך. תנאים כאלה היו קיימים בתקופת המקרא. בתקופת הרומאית הצלבנית ובימינו.

בתקופת המקרא הולוכה דרך מקומית מיפו לאורך החוף צפונה ובסביבת חדרה של ימינו היא נטתה מזרחה. לכיוון בקעת-עירון. בתקופה הרומאית עברה הדרך לאורך החוף וקישרה את יפו, אפלוניה, גדרה של קיסריה, קיסריה דור ואת שקמונה שבמבואות מפרץ חיפה. בתקופה הצלבנית עברה הדרך בנתיב דומה: היא נמשכה לאורך החוף וקישרה את יפו, ארסוף ושטרפלדן (עתלית), ומשם עברה לדגלי הכרמל לעכו.

דרך עונתית לאורך שפת הים

קיימת אפשרות תעבורה מסוימת גם לאורך שפת הים ממש, אולם התנועה כאן היא עונתית בלבד, כי בימי הגאות מוצפת שפת

דעת - מכללת הרצוג

הים, שרוחבה כמה עשרות מטרים בלבד, ע"י גלי הים. משום כך אפשרית תנועה לאורך שפת הים רק בקיץ, ואף זאת לא לכל אורכה. בתקופת התורכים, שבה הגיעה הארץ להזנחה גמורה ולהרס הדרכים, היה לעתים הכרח להשתמש דווקא בחוף הים למעבר. בתיאור מסעו של נפוליון בארץ-ישראל (1799) מסופר, שנסע בדרך הרגילה עד עזה, נחל שורק (ואדי רובין) ויפו, וממנה צפונה, עד עכו, ובנסיגתו עבר לאורך שפת הים. בתיאור מודגש, שרוחב שפת הים הוא כמאה מטר, ולא קיים ממנה קשר עם פנים הארץ; אף-על-פי-כן ולמרות הסיכון שבצעד כזה, בחר המצביא הצרפתי בדרך זו.

דרכי רוחב

החולות הנודדים, רכסי הקורקו והמשכים במקביל לים, ובמיוחד אופיים הביצתי של השטחים הסמוכים לחוף, מכבידים על הקשר בין שפת הים לפנים הארץ. מציאות טופוגרפית זו מקשה על סלילת דרכי הרוחב משפת הים, ובעיקר מגמלי החוף, לפתחי הגיאיות שבהרים, המהווים שערי חדירה להר. התפתחותו של נמל גדול או לפחות נמל בעל חשיבות בקנה-מידה ארצי מותנה לא רק בתנאי מעגן מתאימים, אלא גם בנוחיות התעבורה מהחוף לפנים הארץ ולהפך. החולות וגבעות הקורקו שבחוף השרון מאפשרים מעבר רק במקומות מעטים מאד. בדרך כלל עוברות דרכי רוחב סמוך לנחלים, או באפיקי נחלי האכזב, אולם בגלל נטייתם של הנחלים בשרון להיהפך לביצות, קשה היה המעבר בהם או לאורכם, וזוהי אחת הסיבות העיקריות לעובדה, שעד התקופה הרומאית לא התפתחו — על אף מציאתם של תנאי מעגן מסוימים — נמלים בעלי חשיבות בשרון. מקומות מעגן אלה שימשו רק תחנות ביניים לספינות, אשר עשו את דרכן לאורך החוף בין סוריה למצרים, או בין דרום א"י לצפונה. כתוצאה מהמכשולים הטבעיים שהזכרו לעיל לא נמצא — חוץ מאשר בתקופה הרומאית, בתקופה הצלבנית ובימינו — אף דרך

דעת - מכללת הרצוג

לחוב אחת מצפון לדרך הרוחב יפו—ירושלים, העוברת בנבולו הדרומי של השרון. רק הרומאים והצלבנים, שנשענו מבחינה כלכלית וצבאית על צייהם, ואשר לגביהם היתה שאלת השליטה והקשר עם החוף מכרעת בחשיבותה, קיימו דרך רוחב בשרון, אם כי הדרך הצלבנית עברה בתואי שונה ובמגמה אחרת מהדרך הרומאית.

הדרך הרומאית (קיפרי—צומת-עירון)

הרומאים בחרו כנקודת מוצא לדרך הרוחב שלהם בקיסרי; משם נמשכה הדרך בקו ישר כמעט ממערב למזרח, אל צומת-עירון, ממנו דרך נחל עירון לעמק יזרעאל, לעמק דותן, לעין-גנים (ג'נין) ודרך גת היתה לנאפוליס (שכם).

הדרך הצלבנית (קיפרי—צומת-עירון)

הדרך הצלבנית חצתה את השרון בכיוון דרום-מזרח, כשמגמתה הראשונה הינה מצד קקון, שבקרבת הר שומרון, אל "דרך היס". מצומת-קקון פנתה הדרך לנחל שכם, כשמגמתה צומת הדרכים במרכז הר שומרון ושכם.

דרכי השרון בימינו

אם נתבונן במפות הארץ מהשנים 90—1870 ניווכח, כי בסוף המאה הי"ט היו בכל רצועת החוף בס"ה כ"5 יישובים. תחיית השרון החלה רק עם ראשית שובם של היהודים לארץ. קמו אז לתחייה גם הדרכים. על מקומן של הדרכים בשיקום האיזור כותב אל. גלילי: "המסתכל במפתה של ארץ-ישראל, כפי שהיא כיום (לעומת תולדותיה בשני הדורות האחרונים), יגיע, בוודאי, למסקנה, שהיהודים נהגו לפי הקו הברור של התיישבות לאורך עורקי התחבורה העיקריים. ואכן, יצדק בהערתו, אם הוא דן על-פי התוצאות, אולם אין זה נכון מבחינה היסטורית, לא היתה בהתיישבות היהודית

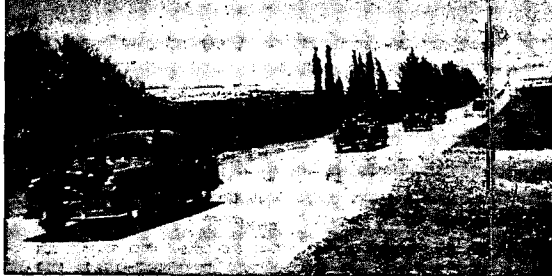
דעת - מכללת הרצוג

היצמדות אל עורקי תנועה קיימים — כפי שיתרשם — אלא התרכזות אינסטינקטיבית (ואולי נדייק יותר אם נאמר „אובייקטיבית“, בתוקף גורמים גיאוגרפיים ויישוביים אובייקטיביים) ברצועה, ששימשה מקדמת-דנא פרוזדור ודרך מעבר לתוך הארץ, וביחוד בתקופות פריחתה התרבותית. ועם בוא תור הפריחה המחודשת, כאשר מישורי הארץ ובקעותיה החלו להתמלא מחדש ביישובים שנעזבו מקודם מפני העדר הכטחון ומפני הקדחת, חזרו גם עורקי התחבורה אל מסלוליהם הטבעיים-היסטוריים הע"ל, ולבסוף באה היד המתכננת, שתמה פרצות, השלימה (במידת-מה) קווים, וקם „הפלא“ היישובי

הכביש החשוב ביותר בשרון, והוא גם אחד הכבישים החשובים בארץ, הוא כביש תל-אביב-חיפה, בחדרה (בתמונה) מסתעף ממנו כביש נוסף לכיוון בקעת עירון ועמק יזרעאל, המחבר את דרום הארץ ומרכזה עם עמקי הצפון



דעת - מכללת הרצוג



כביש תל-אביב-נתניה ביום היפתחו לתנועה

של התיישבות יהודית רצופה למדי לאורך מסילות-הברזל של הארץ וכבישיה האסטרטגיים.

כיום רצוף השרון בדרכי תחבורה נוחות. ב-1936 הוחל בסלילת קטע הכביש תול-כרם-זכרון-יעקב. בשנת 1937 נסלל בתחומי התישוב העברי הכביש המחבר את חיפה עם תל-אביב; עד אז היתה קיימת רק הדרך המזרחית, שעברה על פני הכפרים הערביים שבשיפולי ההרים, ומשם עלתה לחדרה, לפרדס-חנה, לבנימינה ולזכרון-יעקב. בימי מלחמת-העולם השנייה נסלל קטע חדש בדרך זו, כביש חדרה-מסעף-בנימינה-זכרון-יעקב, ובימי מלחמת העצמאות נודעה לו חשיבות גדולה מאד. אחת ממטרותיו העיקריות של האויב היתה לנתק אותו, ולתקוע טריז בין הריכוזים היהודיים בצפון וברום. לאחר חתימת הסכמי שביתת-הנשק הועבר לגבולות מדינת-ישראל רובו של כביש המרובה, הנמשך לרגלי ההרים, כשהוא קטע בשני מקומות: בסביבת קלקיליה ובבליטת תול-כרם. אף מסילת-

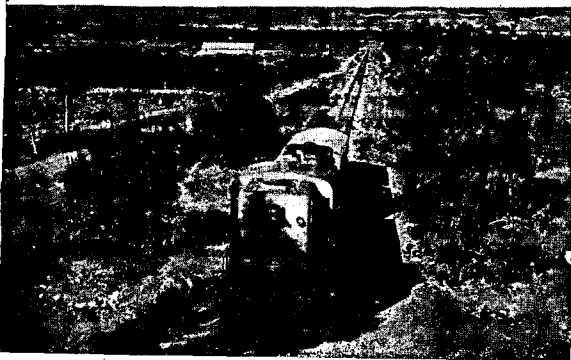
דעת - מכללת הרצוג

הברזל הנמשכת במקביל לדרך זו. קטועה לאורך 2 ק"מ בגורת טול-כרם. קטעי כביש ומסילת-ברזל חדשים נסללו כדי לעקוף את המובלעות הערביות. והם איפשרו את חידוש התנועה בכביש ואת חידוש פעולת הרכבת.

התפתחותה של המדינה בכל השטחים הייבה פיתוח רשת דרכים כדי להקל על התנועה בין צפון הארץ לדרומה. במגמה זו גם נסלל כביש אורך נוסף מתל-אביב לנתניה. כביש זה הינו חלק מתכנית חמצאת בשלבי ביצוע. לקשר את ת"א עם חיפה בכביש נוסף, שייסלל לאורך החוף, ויהיה קצר יותר מהכביש הקיים. במשך השנים האחרונות נסללו בשרון כבישים רבים. כבישי הרוחב כיום הם:

- (א) כביש חוף ים הרצליה—כפר-סבא—קלקיליה;
- (ב) ביהח"ד לבירה—תל-יצחק—תל-מונד;

מסילת הברזל ת"א—חיפה. הסוגרת בשוליו המזרחיים של השרון



דעת - מכללת הרצוג

- (ג) נתניה—ניצני'עח ;
(ד) בית-ינאי—המעפיל ;
(ה) גבעת-אולגה—חדרה—בקעת עירן ;
(ו) קיסרי—גבעת-עדה .

תולדות השרון

בחפירות שנערכו במערות שבנחל המערות ליד עתלית נמצאו שרידים שונים של האדם הקדמון, ובעיקר כלי אבן. שרידים שונים של האדם הקדמון נמצאו גם במערות אחרות בכרמל. מערות אלה סמוכות לשרון, ויש להניח שהתושבים הקדומים חדרו גם לתוכו. מראשית התקופה ההיסטורית יש לנו עדות ברורה על יישוב בשרון. השרידים הם מן התקופה הכלקוליתית, תקופת המעבר מאבן לנחושת, והם נמצאו על-יד חדרה. באותה תקופה אנו עדים לקיומו של מסחר מפותח, שהביא בעקבותיו להתפתחות דרכי השיירות. בשרון עברה כבר אז הדרך שקישרה את שני מרכזי הנהרות הגדולים — את ארצות הפרת והחידקל עם הנילוס. סביב דרך זו — היא „דרך הים“ הבינלאומית הנודעת — קמו והתפתחו יישובים רבים

במאה ה"ח לפסה"ג נכבשה הארץ ע"י החיקסוס, ותלי עריהם הוצורות נותרו גם בשרון. פרטים רבים יחסית על השרון ידועים לנו ממסעות כיבושיו של פרעה תחתומס ה"ג, במאה ה"ט לפסה"ג. כך, למשל, השתמר תיאור כיבושה של יפו ע"י אחד משריו. בתוך כדים חתומים הצליח להבריא בערמה חלק מתייליו לעיר, והשתלט עליה.

בסוף תקופת הברונזה המאוחרת, במאה ה"ג לפסה"ג, התנחלו שבטי ישראל בארץ. בין 31 המלכים, שהוכו על-ידי בני-ישראל בשעת הכיבוש, נמנים מלך אפק (ראש-העין), מלך שרון (בתרגום השבעים — „מלך אפק לשרון“) ומלך חפר. את הפר מזהים כיום



גלוסקמה (ארון קבורה מאבן) ומדיוות בית מהתקופה הכלקוליתית (האלף הרביעי
לפסה"נ) שנתגלתה בקרבת חדרה

דעת - מכללת הרצוג

עם תל אפשר. בצד כביש ת"א—חיפה. סמוך למסעף הכביש לכפר-יתקין. ועל שמה מכונה עמק חפר. המשתרע בין נתניה לחדרה (השרון התיכון).

סמוך לתקופה שבה התנחלו בני ישראל בהרים שממזרח לשרון. אהוז הפלשתים כחוף הדרומי של הארץ. עד מהרה החלו להתפשט מזרחה וצפונה. אל עבר אזורי ההתנחלות הישראלים. המלחמה בין הפלשתים לבני ישראל, שהיתה בלתי נמנעת. נערכה באפק (ראש העין). והפלשתים נחלו בה נצחון מכריע. אולם שלטונם לא האריך ימים. דוד מיגר את הכוח הפלשתי. ומאז נכלל גם השרון בתחום השלטון הישראלי.

בימי שלמה כבר מוגדר עמק חפר כמקוה בין י"ב המחוזות המכלכלים את חצר המלך חודש בשנה (מלכים א' ד. י). נציב המחוז. בן-חסד. ישב בארובות (תל-א-סוויר, כ"ג ק"מ מזרחה מכרכור. בכניסה לנחל עירון) ושלט על שכה (כיום שויכה. כ"ג ק"מ צפונית מטול-כרם) וכל ארץ חפר". בתקופה זו היכה איפוא היישוב היהודי שרשים עמוקים בשרון.

לאחר פילוג הממלכה נכלל השרון בתחומי ממלכת ישראל. שלטון היהודים בשרון (בארץ חפר) נמשך עד שנת 732-3 לפסה"נ. בה פלש תגלת-פלאסר ג' מלך אשור לארץ. קרע חבלים שונים מממלכת ישראל והפך את השרון לפחוה אשורית (פתוות דור). שהשתרעה אח"כ עד נחל מצרים. בשנת 722 עלה על הארץ שלמנאסר ד', יורשו של תגלת-פלאסר, שומרון. בירת ממלכת ישראל. נכבשה עלידה. ואתה חרב גם השרון. ישעיהו קורא עליו בהתרגשות: "נשמו מסילות. ואמללה ארץ. היה השרון כערבה" (ישעיהו לג ט). השלטון הכובש הושיב נכרים בארץ חפר. אך לא פסק בה גם היישוב היהודי. בימי הבית השני עבר השלטון בארץ חפר לידי הסורים היוונים. שהצרו את צעדי היהודים היושבים בתוכם. אלכסנדר ינאי

דעת - מכוללת תרצ"ג



שרידי הנמל בקיסרי, שנבנתה על ידי הורדוס, והיתה אחת מערי הארץ החשובות בתקופה הרומאית

הצליח לשוב וליצב שלטון ישראלי בשרון, וכתוצאה מכך גדל והתרחב בו במהירות היישוב היהודי. ואף כי ישעיהו הנביא חי מאות שנים לפני תקופתו של אלכסנדר ינאי, ניתן לבשתמש בדבריו

דעת - מכללת הרצוג

לתיאור השרון בימי החשמונאים: "היה השרון לנוה צאן... ובנו בתים וישבו, ונטעו כרמים ואכלו פרים" (ישע' סה, י). בסוף ימי הבית השני הגיע השרון לגשוג, ואף לאחר חורבן הבית לא נטשו אותו תושביו היהודים, והוא הוסיף לפרות. גשוגו של השרון נמשך גם בתקופה הרומאית: קיסרי היתה אז העיר החשובה ביותר בשרון, ואחת הערים החשובות ביותר בארץ כולה. רק אחר הכיבוש הערבי מתחילה שקיעתו של השרון. הערבים לא היו מסוגלים — הן מבחינה ארגונית והן מבחינה טכנית — לשמור על הגוף התרבותי של השרון. שער אליהם בירושלם מימי התקופה הרומאית: תעלות הניקוז מפעלי ההשקאה שהוקמו בעמל רב, הוזנחו; אדמות השרון הפוריות העשירות במים תתקרקעיים, והגוזחות לעיבוד חקלאי הוצפו מים או שהפכו לשממה. תופעה זו מצאה את ביטויה המידי גם באופיו של היישוב: אוכלוסית השרון החלה להתמעט, והיישובים נסוגו להרים; ובשארית היישוב שנותר לפליטה, היתה יד הקדחת.

תחיית השרון

במשך דורות רבים עמד השרון בחורבנו, ורק לאחר שהחלה ההתיישבות היהודית בתוכו — החל להתעור לחיים, קודם בקצב אטי ובלתי ניכר כמעט, ואחר כך בקצב גובר והולך, עד שהיה לאחד האזורים המפותחים ביותר בארץ. נוכל להבחין בשלושה שלבים עיקריים בהתפתחות השרון:

- א. שלתי השלטון התורכי בארץ (1878—1918);
- ב. ימי השלטון המנדטורי בארץ (1918—1948);
- ג. ממלחמת העצמאות עד ימינו.

שלתי השלטון התורכי בארץ (1878—1918)

ראשיתה של ההתיישבות היהודית בשרון נעוצה ביסודה של פתח תקוה עלידי אנשי העיר העתיקה בירושלים, בשנת 1878. השלב

דעת - מכללת הרצוג



חדרה בראשיתה, ב'1892

הבא בהתיישבות היהודית היה: זכרון-יעקב ושפיה בכרמל, וראשון-לציון וגדרה במישור החוף. עם התחדשות העלייה בשנת 1890, נוסדה חדרה בקצהו הצפוני של השרון. במפת החלוקה האדמיניסטרטיבית של ארץ-ישראל, משנת 1900, מופיעים בכל השרון רק שני יישובים: פתח-תקה בדרום השרון וחדרה בצפונה, ושניהם שייכים שם לאזורים נפרדים, כי אין השרון מופיע באותה עת כאיזור בפני עצמו. תולדותיהם של שני יישובים חלוציים אלה היו דומים מאד בצעדיהם הראשונים, הן מבחינת הסביבה הביצתית, הן מבחינת תנאי הבטחון הפרועים והן מבחינת יחסו של השלטון התורכי. תוך מאמצים קשים, מסירות לאין-קץ והקרבה הצליחו מתיישבי שתי המושבות להתגבר על הקשיים העיקריים בדרךם, ולאחר שייבשו באופן חלקי את הביצות, החלו להתפתח ולהתבסס לאט.

הממשלה התורכית לא ראתה בעין יפה התיישבות יהודית בארץ. היא אסרה מכירת קרקעות ליהודים, והגבילה את העלייה כן שמה מכשולים בפני המתישבים. אף-על-פי-כן נאחזו היהודים בקרקע באזורים שונים בארץ ואף בשרון. עם בוא העלייה השנייה

דעת - מכללת הרצוג

הוקמו יישובים נוספים מצפון לפתח-תקוה. בשנת 1905 נוסדה כפר-סבא. על שרידי יישוב עתיק, שנשא שם זהה, וכעבור 4 שנים, ב-1909, הוחל בבניית תל-אביב. העיר העברית הראשונה בארץ, בגבולו הדרומי של השרון. ערב מלחמת העולם הראשונה הוקמו ליישובים נוספים: עין-שמר ועין-חי, אולם הם לא האריכו ימים. במלחמת העולם עדיין היו איפוא יישובי השרון מעטים במספר דלים בתושבים. הם נמצאו בקו החזית, וכתוצאה מכך נהרסה כפר-סבא, ואנשי פתח-תקוה נרדפו ע"י השלטונות התורכיים. אשר גייסו את צעירי המושבה לצבא, וציוו על מתיישבים רבים לפנות את המקום. עין-חי נעזבה אף היא, ובמקומה הוקם אחר כך, ב-1922, מושב-עובדי-בשם כפר-מל"ל.

בסיכום ניתן לומר, שאף-על-פי שמושבות השרון חרבו בעודן באיבן, אם בגלל פגעי הטבע, ואם כתוצאה מיתחם השלטון התורכי ומלחמת-העולם הראשונה, הן התוו את הדרך להתפתחותו של השרון בעתיד.

ימי השלטון המנדטורי בארץ (1918—1948)

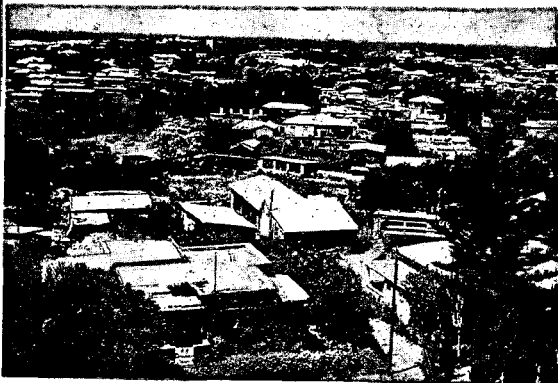
כגמר מלחמת-העולם הראשונה עדיין היה השרון כרוכו איזור שומם וביצתי. שכנו בו רק כמה יישובים יהודיים וכמה יישובים ערביים ארעיים. הכפרים הערביים שכנו בהר שומרון ועל מורדותיו. רק בעונות העבודה היו תושביהם יורדים לשרון כדי לעבד בו חלקות אדמה. כתוצאה מכך התפתחו בשרון יישובים עונתיים, שהיו מעין שלוחות של היישוב הכפרי ההררי, ונקראו בשם יישוב-האם. בתוספת המלה ח'רבה, כגון ח'רבת בית-ליד (היישוב נעזב ונהרס במלחמת העצמאות); ליד משטרת בית-ליד; ח'רבת עזון על-יד רעננה (מיושב עלתה יהודים) ועוד.

בצל היישובים העונתיים ישבו במישור החוף בדווים נודדים רביניהם כושים..

דעת - מכללת הרצוג

השלטון הבריטי החדש וכן הצהרת בלפור עודדו את היהודים לחזור ולהקים את היישובים שנהרסו ולהוסיף יישובים חדשים. אחת הבעיות שלפניה עמדה ההתיישבות העברית היתה שאלת המים. אמנם השרון הינו עשיר במים, אולם לא כמי נהרות ומעיינות, כי אם במי תהום, שיש להעלותם ממעמקי האדמה. משלמדו היהודים את מלאכת הקידוח, נפתרה במידה רבה בעיית המים, ואתה החלה תנופה חדשה בהתיישבות, ובעיקר בפרדסנות. במשך 7 שנים, מ־1922 עד 1929, הוקמו בשרון היישובים הבאים: הרצליה ורמתים בדרום השרון; נתניה, אבן־יהודה, תל־מוגד וכפר־זיו במרכז; בנימינה ופרדס־חנה בצפון השרון. יישובים אלה קבעו במידה רבה את ראשית עתידו היישובי של השרון, ויצרו את הבסיס להתהוות יישוב יהודי צפוף לכל אורכו.

השרון כיום : כפר גיתתין



דעת - מכללת הרצוג

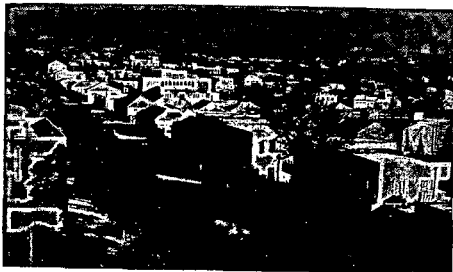
מפנה חשוב בהתפתחותו המהירה של היישוב בשרון היתה הכישת אדמות ואדי האורית, הנקראות מאז גאולתן בשם עמק חפר. השם ואדי האורית קשור בשם שבט החווארה, שנדדו בעמק חפר, ואשר הובאו אליו ממצרים בשנת 1778, ע"י אחמד ג'ור פחה, מושלה של עכו, כדי להילחם בשייח' הבדווי טהר-אל-עמר, שהשתלט על הגליל, ואחר מכן כדי להילחם בגפוליות.

אל המהגרים בני שבט חווארה הצטרפו בדרות הבאים בדווים לבני שבטים שונים וגם עבדים כושים, שברחו מאדוניהם העריצים. בואדי קובני, בפינה הדרומית-מזרחית של עמק חפר, ישבו אריסים בדווים, רובם באהלים, ומיעוטם בחושות חמר. לפני כשישים שנה עלו לסביבות עמק חפר גם בדווים מסביבת באר-שבע, והתיישבו בחלקו הדרומי. הבדווים התפרנסו בעיקר מעדרי הצאן והבקר, שהיו רועים במרחבי העמק המבורך בעשבים, ממכירת זבל לאיכרים היהודים בחדרה, ומעבודה שכירה. בחורף היו נוטים את אהליהם על מדרונות ההרים, ובקיץ — בעמקים, ליד הביצות. ממימיהן שתו ומימיהן השקו את הבהמות. חלק מהם עסקו בשוד, בעיקר בשוד דרכים.

הפלחים מאיזור ההרים הסמוך לעמק חפר גידלו בו בהצלחה אבטיחים, והיו שולחים אותם דרך שני המעגנים הקטנים — שאחד מהם נמצא כחצי קילומטר צפונה משפכו של נחל אלכסנדר לים — לסוריה ולמצרים.

את הדחיפה לגאולת עמק חפר נתן מנחם אוסישקין, בביקורו הראשון בארץ, החליט שהשרון חייב להיות בהקדם בידי היהודים. חזונו הוגשם ע"י יהושע חנקין, שהפך את החלום למציאות. ב-1903 חתם חנקין חוזה עם בעלי אדמות ואדי חווארית, אך המוכרים התחרטו, והפרו את החוזה. כעבור שנה ניסה חנקין שנית לרכוש את האדמות, ושוב לא הצליח; הפעם הפריע יהודי מיפן, שהעלה את המחיר. הקנייה בוטלה, וגם אותו יהודי מיפן לא קנה בסופו של דבר

דעת - מכללת הרצוג



הרצליה

את האדמות. רק כעבור זמן רב, ב־1927, עברה אדמת עמק חפר לידי היהודים. עוד שנתיים נמשך המשא־ומתן בין חנקין לבעלי הקרקע, ורק במאי 1929 גררשה הקרקע סופית בעזרתם הכספית הגדולה של יהודי קנדה.

המיוחד את ההתיישבות בעמק חפר משטחי ההתיישבות האחרים בשרון היא העובדה שמלכתחילה ראו את העמק כולו כיחידה אחת, וטיפלו בו בהתאם. בעמק חפר גם הוחלט לראשונה על הקמת יחידות בנות 25—30 דונם, שכללו מטעי פרי־הדר ומשק חי. על בסיס זה הוקם המושב הראשון בעמק חפר — הוא כפר־ייתקין. באותו זמן לערך הוקם בו גם הקיבוץ הראשון — גבעת־חיים — ובעקבותיו קמו עין־החורש, מעברות ורמת־הכובש, וכן מושבים חדשים ככפר־הרא"ה אלישיב, רמות־השבים ועוד. אף בימי המאורעות של שנות 1936—1939 הוקמו יישובים חדשים, כגון רשפון, רמת־הדר, כפר־נטר, תל־יצחק ועוד, אשר סגרו את הפרצות בין היישובים היהודיים.

דעת - מכללת הרצוג

הוצרו שטח יהודי רצוף. ערב מלחמת העצמאות כבר היה השרון האיזור הצפוף ביותר בארץ מבחינת האוכלוסיה היהודית ואחד האזורים המפותחים ביותר. ורק השרון המזרחי, המשתרע לרגלי הר שומרון, היה מיושב כפרים ערביים.

מלחמת העצמאות ועד ימינו

עם תום הקרבות החלו גם ביישובו המהיר של השרון המזרחי. הן בגלל הצרכים הבטחוניים והן כתוצאה מהעלייה המוגברת והשאיפה להפנות חלק גדול מהעולים החדשים לעבודה חקלאית. תוך זמן קצר כמה שרשרת של יישובים יהודיים בחלקו המזרחי של השרון, שעבחה בו את המערך היישובי והבטחוני של ישראל.

השרון במלחמת העצמאות

ערב מלחמת העצמאות היה השרון אחד האיזורים הפוריים והמאוכלסים ביותר בארץ. היישוב היהודי בלבד מנה בו כ-100.000 נפש. מספר התושבים הערביים — יושבי הכפרים ובדווים — הגיעו ל-60.000 נפש בקירוב. עם פרוץ מלחמת העצמאות הובלטה מיד השיבותו של השרון; גרמו לכך — היישוב היהודי הצפוף שבו וכביש תל-אביב-חיפה. המקשר את הריכוזים היהודיים העיקריים בצפון הארץ ובמרכזה, והוא עורק החיים החשוב ביותר בארץ-ישראל היהודית. קו החזית בשרון נקבע בהתאם למציאות היישובית. ועבר בין היישובים היהודיים והערביים. היישובים הערביים המסוכנים ביותר בשבילנו היו הכפרים הגדולים — סלמה, כפר-סבא הערבית, טרה, קלנסווה וקקון. תושביהם הכירו יפה את השטח, וניצלו את פחדסי האיזור כדי לשבש את דרכי התחבורה היהודית וכדי להטריד את היישובים היהודיים ששכנו על הרכס המזרחי: מגדיאל, המעפיל, יישובי גוש תל-מונד ועוד. ההתנגשויות הראשונות עם האויב היו בחדשים ינואר — פברואר 1948. העיראקים, שחנו ב"משולש" ערכו התקפה גדולה על מגדיאל, וכתגובה על כך ערכו היהודים התקפה

דעת - מכללת הרצוג

על ביר-עדס, בסיס ההתקפות הערביות על מגדיאל, והביאו לפינויה.
כן פוצצו היהודים, כפעולת פשיטה, חמישה בתים ששכנו על גבעה
מצפון-מזרח לסלמה, ממנה הטרידו הערבים באש מקלעים ורובים
את הקיבוץ אפעל ואת פרברי רמת-גן. מאז לא הוסיפה הגבעה
להטריד את הסביבה.

בראשית אפריל 1948 הותקפה משמר-העמק עליידי צבא סאוקגי.
כדי להקל על הלחץ הערבי ניתנה הוראה להשתלט על מבואות
נחל-עירון, לכבוש את כפר ערה וכפר קריע, ובמידת האפשר גם
את הכפרים מזרחה להם. אף כי המבצע לא הצליח במלואו, השיג
את מטרתו העיקרית: האויב נאלץ להתיש כוחות לבלימת התקדמות
כוחותינו. בדרך זו נמנעו מהתגבורת הערבית, שנועדה לקרב משמר-
העמק, מלקחת חלק פעיל במערכה. הערבים לא ניסו לכבוש מחדש

אייל - ישוב ספר בשרון



דעת - מכללת הרצוג

את כפר קריע שנפל לידינו, ועד לראשית חודש מאי נעזבו שאר היישובים הערביים שישבו בקרב היישובים העבריים.

עוז עמידתנו בשלב זה של מלחמת העצמאות — שלב בלימת ההתקפה הערבית — כיבוש מספר כפרים ועיירות ערביים על-ידי כוחותינו וכן השליטה המלאה בשתי הערים יפו וחיפה, ערערו את בטחונו העצמי של האויב, וככל שהתקרב מועד ה-15 למאי הלך והתרופף מעמדו הצבאי.

מגמת כוחותינו בשלב זה היתה להעתיק את עמדותינו ככל האפשר מזרחה, ולשפר את קו החזית.

אחת מנקודות המוקד של המערכה היתה באותם הימים גזרת כפר-סבא הערבית וטירה. האויב ניצל את הפרדסים הרבים שבסביבה הסמוכה כדי לתקוף את היישובים העבריים או כדי להטרידם, והיה נכרח לכבוש את שני הכפרים הללו. בניגוד לשיטת הפעולה הרגילה במלחמת העצמאות, לפיה נהגנו לערוך את ההתקפות בלילות, באלצנו הפעם, בגלל השטח המשובש בפרדסים וגדרות צבר, לצאת להתקפה ביום. ההתקפה נערכה בשלושה-עשר למאי. עצמתה ופתאומיותה זעזעו את האויב וערערו את המורל של תושבי קלקיליה הכפרים הסמוכים, והם החלו לעזוב את כפריהם ולברוח. האויב הזעיק תגבורת, וקאוקג'י, שערך אז התקפה בכוחות גדולים בסביבת קרית-ענבים, הפסיק את התקפתו חש לעזרת ערביי השרון. הופעתו הפתיעה את כוחותינו שבתחומי כפר-סבא. התנהל קרב קשה ואכזרי, ולבסוף נהדפה התקפת האויב, ועד רדת הערב הצליחו כוחותינו להתארגן להגנה בכפר-סבא הערבית.

בעקבות ההצלחה בכפר-סבא ובעקבות בריחת הערבים מכפרים ערביים אחרים, ומתוך הנחה שערביי טירה לא יגלו התנגדות רצינית, ניסינו לנצל את שעת הכושר לתקוף גם את טירה, כדי להקל על הלחץ בה היתה נתונה רמת-הכבוש. אולם כיבוש טירה לא עלה



נביאסיר ליד קלקיליה

בנקל. פעמיים נהדפו כוחותינו, כשהערבים עוברים להתקפת נגד; ורק בהתקפה השלישית, שחלקה היה לאור היום, הצליחו כוחותינו לכבוש את הכפר. כל אותו יום ערכו העיראקים התקפות נגד, כדי להוציאו מדינו, אך לא הצליחו.

באותו זמן עזבו הבריטים את המחנות שעליהם כפריונה וכוחותינו נכנסו לתוכם. כתוצאה מכך שלטו כוחותינו על כל הרכס המזרחי, המעניק למחזיק בו שדות ראייה ואש מצוינים לעבר המישורים שמשני עבריו. מאידך גיסא, שליטתו של האיוב על שיפולי הר שומרון, החולשים אף הם על מישורי המרובה, מנעה מאתנו להתקדם הלאה. אמנם, כיבושה של טול-כרם והכפרים הערביים שבתוכם שליטתה יכול היה לפתוח לפנינו את הדרך

דעת - מכללת הרצוג

מזרחה, אולם לכך לא הספיקו כוחותינו, ולכן הוחל להתבצר ברכס המזרחי.

בקו זה היו מוצבים כוחותינו כשהחלה הפלישה הערבית בחמישה-עשר למאי.

ב-28.5.48 פתח האויב בהפגזה על כפר יעבץ וכפר-יונה, כשמטותיותיו המשורינות נעות לאורך כביש טול-כרם-נתניה, כנראה במגמת הטעיה; ההתקפה, שבאה בהפתעה רבה, נערכה על גאולים, כשהאויב משתמש בשריון ובחיל-רגלים. האויב הצליח להיכנס ליישוב, כשהוא שודד ושורף את הבתים שאליהם הצליח להגיע. כוחותינו נערכו להתקפת נגד, אולם בטרם סיימו את הכנו"תיהם פינה האויב את היישוב ונסוג לקלנסווה.

בראשית ועדש יוני פתחו כוחותינו בהתקפה לעבר ג'נין, כדי להקל על המשימה הוטל גם על הכוחות החונים בשרון לפתוח בהתקפה, במבצע זה, שהחל אור ל-3 ביולי, נכבשה קקון. ימים מספר אחרי כן הוכרזה התפוגת הראשונה.

בקרבנות, עשרת הימים, תקופת הקרבות שבין ההפוגה הראשונה לשנייה, ניסו כוחות צה"ל להתגבר על בעית המשולש הקטן דאז — הכפרים הערביים ג'בע, עין-רזאל ואגוזים, שבמורדות הכרמל — אשר חסם את דרך החוף לחיפה. במבצע, שוטר, ב-26.7.48—25, נכבשו לבסוף הכפרים, והדרך לחיפה טוהרה.

בסיכום ניתן לומר, שהמטרות ההגנתיות העיקריות בשרון הושגו במלואן: אף אחד מן היישובים היהודיים לא נכבש, מערך ההגנה התחזק, דרכי התחבורה לא שובשו והאוכלוסיה בעורף שמרה על קור רוחה, והמשיכה לעבוד בשטחי המשק השונים.

עם חתימת הסכמי שביתת-הנשק הועתק הגבול קצת מזרחה יותר והותווה הקו הנוכחי.

על גורלם של הכבישים העוברים בעמק האורך המזרחי אחרי

דעת - מכללת הרצוג

המיושב יישוב ערבי צפון, הקשור בדרכי עפר רבות לאיזור
ה"משולש", שמעבר לגבול שביתת-הנשק, המשמעות הבטחונית
של עובדה זו אינה טעונה הסברים יתרים. בלא הכי יוצרים כאן
גבולות המדינה מעין מסדרון צר בין הים ובין ההר, שרוחבו בקו
טול-כרם—נתניה הוא 15 ק"מ בלבד ובקו שיח'מונים—ראש-
העין 20 ק"מ. בצוואר-בקבוק צר זה עוברים הכביש ומסילת-הברזל
חיפה—תל-אביב, המקשרים את החלקים הצפוניים והדרומיים של
הארץ. מנקודת ראות בטחונית צופן בחובו קו גבול זה קשיים
נוספים. שטחי מדינת-ישראל נמצאים במישור, ואילו שטחי ירדן על
במת ההר ועל הגבעות המשתפלות לשרון. היתרון לאויב, הנובע
מעובדה זו, אינו טעון הסבר רב, מה-גם שלרשותו דרכי תחבורה
רבות ונוחות, המקשרות את המרכזים הגדולים שלו בבמת ההר
עם גבול השרון, ומאפשרות לו בנקל העברה נוחה של אנשים וציוד
למקומות ריכוז והיערכות לאורך הגבול.

דעת - מכללת הרצוג

סקירה יישובית

בנימינה

בנימינה נוסדה בשנת 1922 ע"י חברת פיק"א. על קרקע שנרכשה בכספי הברון אדמונד רוטשילד, היא נקראת על שמו. זוהי מושבה חקלאית, ומשקה מבוסס בעיקר על פרדסנות. פלחה, מטעים ומפעלי תעשייה זעירים — לרבות בית-חרושת לתעשיית שמן בשמים, שנוסד על-ידי הברון.

בתחומי המושבה נמצאת תחנת הרכבת בקו הישן ת"א—חיפה, וסמוך לה מתחברת מסילת-הברזל החדשה עם המסילה הישנה. מערבה מבנימינה נמצאת זרקניה, תחנת-הנסיונות לשעבר של פיק"א (ואדי זרקה היה שמו הערבי של נחל תנינים). מצפון היא גובלת בשלוחה הדרומית ביותר של רכס הכרמל, שבקרבתו נמצאות חורבות אמת-המים הרומאית לקיסרי. הסביבה היתה מיושבת בכל התקופות, ושיגשגה בעיקר בסוף ימי הבית-השני ובתקופת המשנה.

גבעת-עדה

גבעת-עדה שוכנת לרגלי הר שומרון, 5 ק"מ מזרחית מבנימינה. היא נוסדה בשנת 1903 על-ידי בני האיכרים מזכרון-יעקב. גבעת-עדה נקראת על שמה של אשת הברון בנימין רוטשילד, שעל שמו נקראת בנימינה הסמוכה. לפני ייסודה של גבעת-עדה נקרא המקום אל-מארה, שפירושו מקום המנוחה — על-שם תחנה לשירות ולעובדי-אורה, שהיתה כאן בעבר, ושחורבותיה עדיין נראות במקום.

במאורעות 9—1936 שימשה גבעת-עדה תכופות מטרה להתקפות הערבים, וכתוצאה מרצחוקה ממרכזים יהודיים סבלה מבדידות. ענפי משקה העיקריים הם פלחה וכרמי יין, בגלל חוסר מים ותנאי בטחון קשים התעכבה התפתחותה במשך זמן רב. רק ב-1952 הורחבה המושבה על-ידי שיכוני עולים, וב-1953 חלה בה הרחבה נוספת.

דעת - מכללת הרצוג

במלחמת-העולם הראשונה סללו התורכים לצרכי הצבא מסילת-ברזל מיוחדת כדי להסייע עצים שנגדעו בסביבתה המיוערת. במקום זה התקיים יישוב גם בתקופת התלמוד.

כפר גליקסון

כפר גליקסון הינו קיבוץ, השוכן ק"מ אחד מדרום לגבעת-עדה, לרגלי הר שומרון. נוסד בשנת 1939 על אדמת פיק"א. שנרכשה בכספי הברון. תחילה ישבו חבריו במחנה ארעי, ורק בשנת 1945 עברו למקום הקבע שלהם. הקיבוץ נקרא על-שם ד"ר משה גליקסון, ממנהיגי הציונים הכלליים, שנהרג בתאונת דרכים בשרון בשנת עלות הכפר על אדמותיו.

תל-א-סוויר (ארובות)

כ-2½ ק"מ מזרחה מרכור, בצד כביש חדרה—בקעת-עירון וסמוך לכניסה המערבית לבקעת-עירון, ניצב תל-א-סוויר. התל שולט יפה על היישובים במבואותיה המזרחיים של חדרה, על הכניסה לבקעת-עירון מכיוון השרון ועל הכביש המוליך אליה. לרגלי התל נבנים כמה מעיינות.

תפקידה של העיר ששכנה במקום בימי קדם היה — כדוגמת מגידו בעברה השני של בקעת-עירון — לשמור על המעבר החשוב, ולהגות של העיר הקדומה אינו בטוח, אך קיימת סברה, שכאן שכנה העיר ארובות. עיר מחוז בימי שלמה המלך, שבה ישב נציבו.

מענית

קיבוץ מענית שוכן 3½ ק"מ דרומית-מזרחית לכרכור, לרגלי הר שומרון. נוסד בספטמבר 1942, כביש באורך 1½ ק"מ מקשר אותו לכביש בקעה-אל-גרביה—בקעת-עירון, בימי מלחמת העצמאות נערכו כמה התקפות קשות על מענית, שנהדפו תוך הסבת אבדות לאיב

דעת - מכללת הרצוג

מדרום למענית. במרחק 3 ק"מ בקירוב. נמצאת ח'רבת כידוס, שמקובל לזהותה עם נרבתה מהתקופה הרומאית והביזנטית. נמצאו בה שרידים. המיוחסים ע"י כמה חוקרים לבית-כנסת מתקופת המשנה. מעניין במיוחד פתח בית-כנסת זה. העשוי אבן אחת. שגובהה כ-2.5 מ' ורוחבה 2.75 מ'. במשקוף השער עדיין ניכרת יפה גומה לציר הדלת ובמזוזה נראה חור לברית. נרבתה היתה מרכז של טופרכיה בשם נרבתיני. בתחום קיסרי. היא השתרעה מלגיון בצפון עד אנטיפטריס (ראש-העין) בדרום. בפלך נרבתה ישבו עובדי אדמה יהודים גם בשעה שהשרון התיכון היה ביד הכותים. יוסף בן מתתיהו מספר. כי בראשית המלחמה ברומאים. עת התנפלו הנכרים בקיסרי על שכניהם היהודים. נמלטו רבים מיהודי קיסרי לנרבתה. במרוצת המלחמה שלח המפקד הרומאי קסטיוס גדוד פרשים לנרבתה. כדי להחריב את העיר ואת בנותיה. העיר וכמה מיישיבי הסביבה נבנו מחדש בימי המשנה והתלמוד. מפורסם היה באותה תקופה הפונדק של נרבתה. והוא מוזכר בתלמוד הירושלמי.

עין-שמר

קיבוץ עין-שמר שוכן בקרבת כביש חדרה-בקעת-עירון. 1½ ק"מ דרומית-מזרחית מכרכור. נוסד ב-1927. במאורעות 1929 נערכו עליו התקפות חוזרות ונשנות של ערביי הסביבה. בשנת 1932 עת נתגלו מקורות מים עשירים בסביבה. החל המשק להתפתח במהירות. הקיבוץ שותף גם בכיח"ר. גלעם. המייצר גלוקחה ועמילן מגרעיני תירס. שם הקיבוץ הוא סמלי. והוא מקפל בתוכו ישן וחדש. הקיבוץ נקרא על שם שמר. כונה העיר שומרת. ובא גם להזכיר את "השומר-הצעיר". שעמו נמנים חברי המשק.

כרכור

מושב השוכנת בקרבת חדרה-בקעת-עירון. ק"מ אחד מזוזה מפרדס-הגן.

דעת - מכללת הרצוג

ראשית ההיאחזות במקום חלה בשנת 1913. גם בימי מלחמת העולם הראשונה עובדה ונשמרה אדמתה כדי שלא תחזור ותפול לידי ערבים. ב־1921 עלו אליה מאנגליה כמה מבעלי הקרקע. שלב נוסף בהתפתחותה חל ב־1926. מאז החלה לקבל צורת יישוב של ממש. לאחר שחלק מאדמות כרכור עבר לידי הקרן הקימת, הוקמו עליהן כמה מושבי עובדים. מאז גדלה, התפתחה והחלה לשמש להם מרכז. בימי מלחמת העולם השנייה התבסס מצבה הכלכלי ונתבססו משקי הסביבה. תושביה עוסקים בעיקר בחקלאות ובפרדסנות.

פרדסיחנה

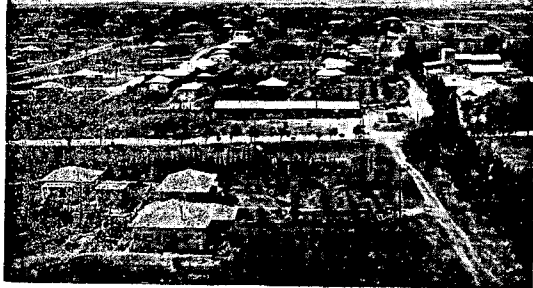
המושבה נוסדה בשנת 1929 ע"י חברת פיק"א. היא נקראה על שם בתן של הברון מאיר נתן רוטשליד (דודו של הנדיב). המתנחלים בה היו ברובם יוצאי אירופה המזרחית והמרכזית. ליד המושבה קיים בית ספר חקלאי־תיכוני ידוע, מיסודה של התאחדות האיכרים.

חדרה

חדרה נוסדה ב־1890 בסביבת ביצות ושממה. על־ידי אנשי העלייה הראשונה, מהם בילויים. רבים ממתישביה הראשונים ניגפו בקדחת הממארת שקיננה בביצותיה, אולם הנוותרים בחיים דבקו בה בעקשנות, והודות לעזרתו הנדיבה של הברון רוטשליד, אשר פרש עליה את חסותו והחל תומך בה חמש שנים לאחר ייסודה. זכו לראות ביבוש הביצה ובהפיכת מושבתם ליישוב פורת.

ראשוני המתישבים התגוררו בח'אן ערבי ישן, ששימש אכסניה לקורביי־אורח ולשיירות. בראשיתה של המושבה שימש הח'אן מרכז החיים החברתיים. רק כעבור זמן מה עזבוהו מתישבי חדרה והחלו בהקמת בתים. לאחר יציאת המשפחות מהח'אן, נהפך המקום לחורבה עזובה, ובמקומה הוקם בית הכנסת הגדול של חדרה.

דעת - מכללת הרצוג



פורט־חנח

מצבה הגיאוגרפי — בהצטלבות הכביש הראשי חיפה-ת"א עם כביש בקעת-עירון, הבא מעמק יזרעאל — סייע להתפתחותה. כיום יש לה מעמד של עיר, ומבחינה כלכלית היא מבוססת על משקים חקלאיים מעורבים. מטעים וכן על מפעלי חרושת ומלאכה. לחדרה תחנת רכבת מזרחית, על מסילת-הברזל הישנה, ותחנת רכבת מערבית, על מסילת-הברזל החדשה.

חדרה נקראה על שם הנחל הסמוך, אשר קטע ממנו נקרא בערבית ואדי חודירה — הנחל הירקרק.

מזרחית לחדרה נמצאת גבעת ביל"ו. בחפירות שנערכו בה ב־1943 נתגלו קברים מלפני למעלה מ־5000 שנה, ועקבות יישוב מתקופת הברונזה הקדומה — מלפני למעלה מ־4000 שנה. הממצא המעניין ביותר במקום היא גלוסקמה — ארון קבורה — דמוית־בית.

דעת - מכללת הרצוג

גן-שמואל

קיבוץ גן-שמואל שוכן בקרבת כביש חדרה—בקעת-עירון, 3 ק"מ מזרחית-מזרחית-צפונית לחדרה, ראשית ההיאחזות היהודית במקום חלה ב-1896, כשהובי-ציון מרוסיה נטעו כאן פרדס אתרוגים, כדי להשתמש בהכנסותיו לצורכי היישוב. הקיבוץ נוסד ב-1927, הוא נקרא על שמו של הרב שמואל מהליבר, מראשי חובבי-ציון.

קיסרי

לפני ייסודה של קיסרי שכן במקום זה יישוב קטן בשם מגדל-שרשון, תחנת ביניים קטנה בין נמלי עכו ויפו, שהיתה ברשות צרדיים והסוחרים הצידוניים. במאה ה' לפסה"נ כבש אלכסנדר גאי את מגדל-שרשון ואת העיר דור שמצפון לה; קיסרי בת אדום, היושבת בין החולות, היתה יתד תקועה לישראל בימי יוח, וכשגברה יד בני התשמונאי, כבשה והוציאה משם והושיבו "ישראל" (מגילת-תענית).

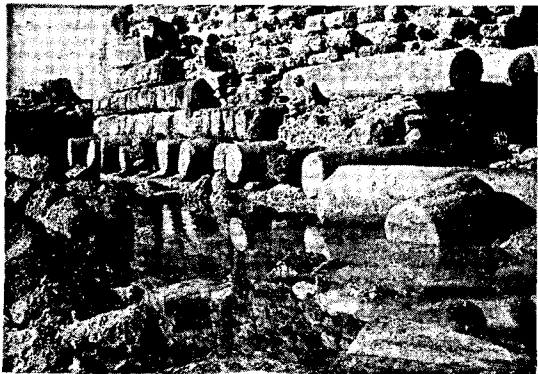
הורדוס עמד על חשיבותו של המקום ועל סגולותיו. הוא העריך נכונה את קרבתה לשומרון, שלא היה לו נמל משלה, את קרבתה לדרך הבינלאומית שעברה בבקעת-עירון, ואת האפשרויות הגלומות בה, ליהפך לנמלו המרכזי במקום עכו, שלא היתה בגבול שלטונו, ובמקום יפו, שספניה היהודים שטמו אותו בגלל היותו עבד להומאים.

תשע שנים בנה הורדוס את נמלה של קיסרי, ארמונותיה, תיאטראותיה, שוקיה ובניינים ציבוריים אחרים, ובאמצעות מוביל-מים (אקודוקט) התקין אספקת מים סדירה לעיר. מפעלו העיקרי בעיר היה הקמת נמל משוכלל על כל מתקניו, שהפך לנמל הגדול ביותר בחלק המזרחי של הים התיכון. העיר היתה מפוארת במצבות

דעת - מכללת הרצוג

ענק, מקושטת בשדרות עמודים ומוקפת חומה שארכה 3 ק"מ בקירוב. סביב העיר היו פרברים, שהשתרעו על פני שטח נרחב. תחום קיסרי בתקופה הרומאית הגיע בצפון לנחל הרדופים (דפלה) ובדרום עד נחל פולג. במזרח הגיע הגבול לפרשת המים של הכרמל. הטופרסקה נרבתה נמנתה אף היא על תחום קיסרי. תושבי העיר היו ברובם נכרים; הם עסקו במסחר, בחקלאות ובתעשיית ארגמן, זכוכית, צמר וכד'. בעיר היתה גם קהילה יהודית גדולה. תכופות נתגלעו סכסוכים בין תושביה היהודים ובין הנכרים. אחת ממריבות הדמים פרצה לאחר חילול בית הכנסת היהודי בשנת 66 לספירה, ושימשה אות למלחמת היהודים ברומאים. 20,000 יהודים נטבחו אז בקיסרי ויתר תושביה היהודים נשלחו על ידי הנציב הרומאי פלורוס לעבודת פרך באניות.

שרידי המבצר הצלבני שנבנה על המזח בקיסרי. בוני המבצר השתמשו לצורך הבנייה בעמודי כותרוח רומאיים



דעת - מכללת הרצוג

בקיטרי היתה מפקדת הצבא הרומאי, וממנה יצאו הלגיונות להחריב את ירושלים; בתיאטרותיה חגגו הרומאים את שריפת בית המקדש, ובבית-הסוהר שבה עונו והומתו רבים מראשי הלוחמים. גם בימי דיכוי מרד בר-כוכבא היתה קיטרי מרכז השלטון הרומאי, ובה הוצא להורג רבי עקיבא, אחד מעשרת הרוגי מלכות. והרוח החיה במרד.

מאז שימש השם קיטרי סמל לכוחות היריבים לירושלים. אמרו חז"ל: "קיטרי וירושלים, אם יאמר לך אדם: חרבו שתיהן — אל תאמין; ישבו שתיהן — אל תאמין; חרבה קיטרי וישבה ירושלים, חרבה ירושלים וישבה קיטרי — תאמין".

קיטרי היתה באותה תקופה עיר גדולה ועשירה, הרומאים הפכוה לבירת הארץ. יהודים רבים חזרו והתיישבו בתוכה ואף כמה חכמים יצאו ממנה; המפורסם שבהם היה ר' אבהו, מגדולי החכמים במאה ה'ג' לספירה. גם עדה שומרונית גדולה היתה בעיר.

מקום חשוב נודע לקיטרי בתולדות הנצרות. במאה ה'ג' חי בה אריגנס, אחד מאבות הכנסייה. במאה ה'ד' חי בה אבסביוס, אף הוא מאבות הכנסייה, שחיבר בה את ה"אונומסטיקון" — רשימת השוברים המוזכרים בתנ"ך. בתוספת ציונים לזיהוי מקומם.

בימי השלטון הערבי עדיין פרחו קיטרי כעיר גמל ומסחר, וגם אז היתה בה קהילה יהודית גדולה. הצלבנים כבשוה בשנת 1100, ובמיהם הוסיפה לשמש מרכז חשוב. עם כיבוש הארץ ע"י ביברס, ב'1265, נהרסה, ומאז עמדה בחורבנה במשך כ-700 שנה. רק בסוף המאה ה'ט' הושיב בה השלטון התורכי מוסלמים מבוססיה, שבנו את כפרם על הריסות העיר הצלבנית, וישבו בו עד מלחמת העצמאות. בקיטרי התגלו שרידים רבים. על חוף הים נמצאים שרידי הנמל, שנבנה על-ידי הורדוס. עדיין ניכרים שוברי הגלים, עמודים וכו'. בדרום העיר, סמוך לחצי-אי קטן, ניכר מקומו של התיאטרון העתיק, ששרטוטיו ניכרים בשטח. מצפון לקיטרי ניכרים שרידי 2 אמות

דעת - מכללת הרצוג

המים של העיר. אחת מהן, נמוכה יותר, הוליכה מים מנחל הרדופים, השנייה, גבוהה יותר, עברה ממרגלות השלוחות הדרומית של הכרמל, בקרבת בנימינה, עד קיסרי, על פני הגבול הצפוני של האיזור. ליד אמת-המים נמצאה לפני כ־30 שנה כתובת רומאית, המספרת, כי היא נבנתה בשנת 132 לספירה (שנת מרד בר־כוכבא) על־ידי פלוגת עבודה של הלגיון הרומאי.

במזרחה של קיסרי עדין נראית החומה הצלבנית, וכ־700 מ' מזרחה ממנה נמצא מגרש מירון־הסוסים העצום — ההיפודרום — שאורכו 320 מ' ורוחבו 80 מ'. היה בו מקום ל־20,000 צופים. ממזרח לחומה הצלבנית התגלה פסל ענק מאבן פורפיר אדומה ולידו פסל ענק שני, מאבן שיש לבנה. החפירות מסביב למקום הפסל השמו מבנה ביוזמי מהמאה ה־7 לספירה, ובו רצפת פסיפס וכתובת יוונית, הפסלים הם מתקופה קדומה־יותר, ואולי כבר מימי הורדוס, הובא למקום ע"י הבונים הביזנטים. מצפון לחורבות קיסרי נתגלו שרידי בית־כנסת יהודי מהמאות ה־ב' — ג' לספירה.

שרותיים

ב־1925 ריכזה פיק"א בידיה כמעט את כל אדמות קיסרי, והושיבה עליה יהודים גרים מרוסיה, שעסקו בדיג, הם לא הצליחו להשתרש במקום, וב־1940 עלה לאדמות קיסרי הקיבוץ שדותיים, שהציב לעצמו כמטרה לפתח את הדיג היהודי במקביל לפיתוח משק קקלאי, שמו של הקיבוץ מסמל את מגמתו הכפולה. כ־30 איש התיישבו לראשונה במקום. הם נטו את אוהליהם בין חורבות העיר העתיקה. פיק"א דרשה מהם שיפנו את המקום, ולבסוף היו מוכרחים להעביר את מחנם דרומה, מעבר לגבול אדמות החברה, לשטח השייך לכנסייה האורתודוקסית בירושלים, שממנה קיבלו את האדמה. בחכירת, המחנה הוקם

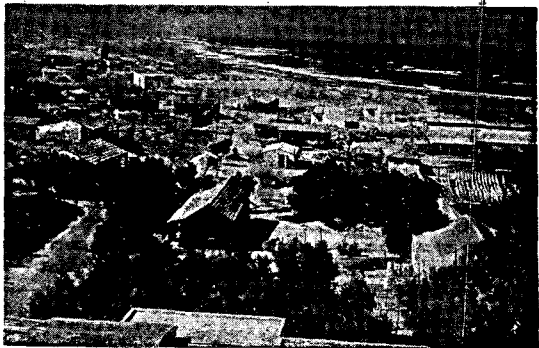
דעת - מכללת הרצוג

ק"מ בקירוב מדרום לקיסרי, ליד מפרץ קטן המשמש מעגן לספינות דיג. אדמת המקום טובה לגידול תבואות וירקות. ויש בה מים בשפע. הענפים העיקריים במשק הם דיג, מספנה לבניית סירות, ביח"ד לדגים מעושנים ושחיי חקלאות. לרבות מטעי בנות. שדות-ים מילאה תפקיד חשוב באימון אנשי-ים במחתרת בתקופת המנדט. ומקום נכבד לה בתולדות ההעפלה. הבריטים ערכו בה מדי פעם חיפושים, הן אחר נשק-והן אחר עולים, בלתי-חוקיים.

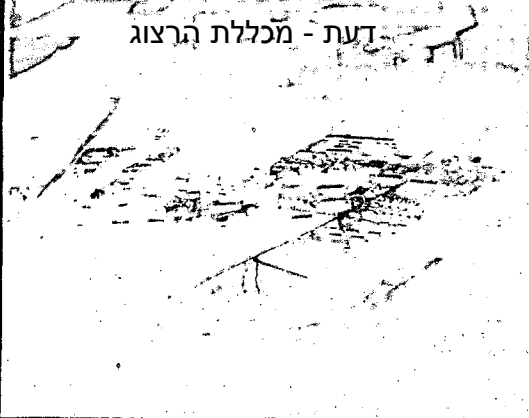
כפר ברנדס

מושב בקרבת כביש ת"א-חיפה, ק"מ אחד מדרום לחדרה. נוסד ב-1928. נקרא על שמו של השופט לואיס ברנדס, המנהיג והמדינאי היהודי-אמריקאי, שסייע בתרומתו להקמת הכפר. באדמות הכפר ישנם שרידי יישוב מהתקופה הרומאית-ביזנטית.

שדות-ים



דעת - מכללת הרצוג



עין החורש

עין החורש

קיבוץ עין-החורש שוכן בעמק חפר, 14 ק"מ בקירוב מגבעת חיים. הוא נוסד ב-1931 ע"י יוצאי אירופה המזרחית, והיה אחד היישובים היהודיים הראשונים בעמק חפר. בתקופת המאבק עם השלטון המנדטורי הבריטי, נערכו פעמיים על-ידי הצבא הבריטי התנפלויות על המשק לשם חיפושי נשק ועולים. בלתי חוקיים.

גבעת חיים

גבעת-חיים, הנקראת על שמו של חיים ארלוזורוב, נוסדה ב-1932. מייסדיה היו מחלוצי עמק חפר המזרחי ומייבשי ביצותיו.

דעת - מכללת הרצוג

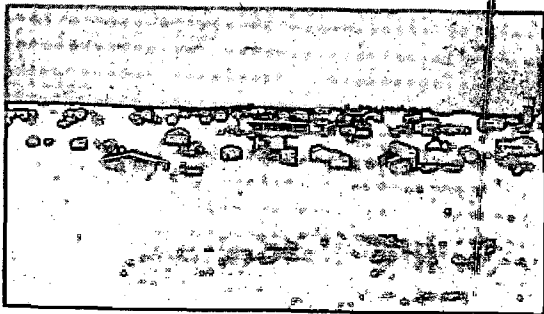
היא נתפרסמה בתקופת המאבק: אניית מעפילים. שהצליחה להתחמק מעינם הצופיה של שומרי החופים האנגלים, הצליחה להגיע לחוף, ואנשיה הורדו במהירות ופוזרו ביישובי הסביבה. השלטון הבריטי החל בחיפושים נמרצים אחריהם, והצבא הבריטי הגיע גם לגבעת-הדים.

בשעריה התחוללה מערכה שנמשכה כמה שעות. החיילים הבריטים שמו מצור על המשק וניסו לפרוץ לתוכו בטנקים. כדי לעצור אותם השתטחו חברי המשק — גברים ונשים — לפניהם. בשעת ההתנגשות לא היססו הבריטים להשתמש בנשק חם, ושמונה מאנשי המשק נפלו חללים.

הנלה

מושבי-עובדים בעמק חפר, ק"מ מדרום לגבעת-חיים. נוסד ב-1933. נקרא על שם אחת מבנות צלפחד, ממשפחות שבט מנשה, שעמק חפר נמצא בנחלתו.

כפר הרא"ה



דעת - מכללת הרצוג



תל אליאפשר בצד כביש תל־אביב—חיפה, ובצד הסטנף לכפר ו'חקי'. ייתכן
וכאן מקומה של חפר הסקראית, שעל שמה נקרא העמק סביב

נוק רב נגרם לחגלה כששימשה — בין משקים אחרים בעמק
חפר — מטרה לחיפושי הצבא הבריטי אחר עולים יהודים, בלתי
תוקיים, האחר נשק. —
ישוב בשם חגלה היה קיים גם בימי קדם, והוא מוזכר כמקום
שממנו הועלה מס ביק ובשמן.

כפר הרא"ה

מושבי־עובדים בעמק חפר בקרבת כביש ת"א—חיפה. סמוך
לגבעת־חיים. נוסד ב־1934. נקרא על שם הרב קוק, רבה הראשי של
א"י עד שנת 1935. הרא"ה — ראשי־תיבות: הרב אברהם הכהן.

אלישיב

מושבי־עובדים של עולי תימן בעמק חפר, בצד כביש ת"א—
חיפה. נוסד בסוף 1933.

דעת - מכללת הרצוג

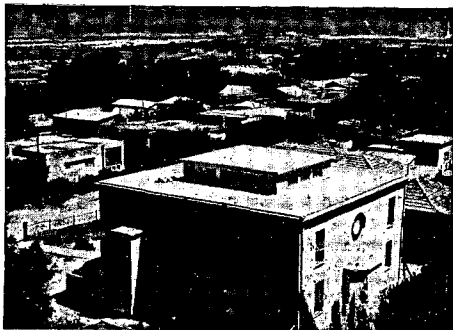
תל-אל-אמשר

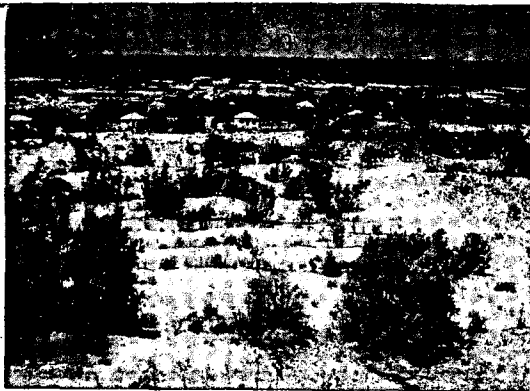
תל בשרון, בצד הכביש ת"א - חיפה, במסעף לכפר ויתקין. התל מתנשא על סביבתו, ומוקף משלושה עבריו על-ידי גזל אלכסנדר. יש המזהים אותו עם חפר העתיקה, מרכזה של "ארץ חפר". אחת מערי כנען הכצורות, שהוכיז על-ידי יתושע, ובתקופת מאוחרת יותר - מקום מושבו של הנציב מטעם שלמה המלך.

כפר ויתקין

מושב-עובדים בעמק חפר, 6 ק"מ צפונית-צפונית-מזרחית לנתניה, בקרבת הים. נוסד בשנת 1931 על-ידי חברי "ארגון ויתקין", הראשונים שייבשו את ביצות ואדי חוארית (עמק חפר) והכשירו את

כפר ויתקין





מכזור

אדמותיו. אחר שעלו על אדמתם הוסיפו לעבוד בפרדסים הסמוכים, זרק בשנת 1933 החלו לפתח את משקם ולהקים את כפרם. שהינו כיום מושב העובדים הגדול ביותר בארץ היישוב הגדול ביותר בעמק חפר.

הבמר נקרא על שם יוסף ויתקין, איש העלייה השנייה. מורת דבר תנועת הפועלים, ומראשי הלוהמים להתיישבות פועלית בארץ. מקום יישוב בתקופה הביזנטית. בסביבתו נתגלתה גם תחנת יישוב מתקופת האבן החדשה.

מכזורת

מושב שיתופי על שפת הים, כ-2 ק"מ צפונית-מערבית מכפר ויתקין וכק"מ צפונה משפך נחל אלכסנדר. נוסד בסוף שנת 1945 על ידי חיילים משוחררים ממלחמת העולם השנייה שקיבלו רובם

דעת - מכללת הרצוג

הכשרה מוקדמת בדיג. המשק של מכמורת מבוסס על דיג ימי. גידול דגים בבריכות ועל משק עזר חקלאי. שמו של המושב בא לסמל את הקשר לדיג.

במקום שרידי קברים חצובים בסלע זמל קדום שטרם נחקר; לפני מלחמת-העולם הראשונה היה במקום מעגן לייצוא אבטיחים ולתוצרתה של שכם.

נתניה

נתניה נוסדה בסוף שנת 1929 על חולות שפת-הים. היא התפתחה במהירות רבה ומשמשת כיום מרכז תעשייתי ומרכז קיט. נקראת על שם נתן שטראוס, שתרם לפיתוח מוסדות בריאות בארץ.

גן-חפר

מושב-עובדים בעמק חפר, כ-3½ ק"מ צפונית-מזרחית לנתניה. נוסד בראשית שנת 1940, על-ידי צירוף שני הישובים נירה ושער-חפר. במקום עקבות יישוב מהתקופה הביזנטית.

ידידה

מושב-עובדים בעמק חפר, בקרבת צומת-השרון. 4 ק"מ צפונית מזרחית לנתניה. נוסד בשנת 1935 ע"י יוצאי גרמניה והולנד. אדמת הכפר נרכשה בתרומות יהודי מצרים, לפיכך נקרא על-שם ידידה (פילון) האלכסנדרוני. פילוסוף יהודי, שחי באלכסנדריה שבמצרים בראשית הספירה הנוצרית.

כפר חיים

מושב-עובדים בעמק חפר, כ-3 ק"מ מצפון לצומת-השרון (בית ליד). נוסד בשנת 1933. נקרא על-שם חיים ארלוזורוב, מנהל המחלקה המדינית של הסוכנות, שגרצה בחוף תל-אביב בשנת בה נוסד הכפר.

דעת - מכללת הרצוג

כפר חיים הותקף בימי ה"מאבק" על-ידי הצבא הבריטי, שחיפש בו נשק ו"חשודים".

משמר-השרון

קבוצה בעמק חפר, בצד כביש ת"א—חיפה, 3 ק"מ מצפון לצומת-השרון. נוסדה בשנת 1933 ע"י חברי "קבוצת-משמר", והואיל היא משקיפה על מרחבי השרון נקרא שמה "משמר-השרון". מצטיינת בגידול פרחים.

מעברות

קיבוץ בעמק חפר, בצד כביש ת"א—חיפה, 4 ק"מ מצפון לצומת-השרון (בית-ליד). נוסד בשנת 1933. תלאות רבות עברו על המשק עד שיצא לדרך המלך: קדחת, סכסוכי קרקע עם הבדווים של ואדי חוארית ועוד. במעברות נמצא מוסד חינוכי מרכזי של השומר-הצעיר.

עלייד הקיבוץ שני גשרים על פני שתי שלוחותיו של נחל אלכסנדר, ומכאן שם הקיבוץ. מקום יישוב עתיק.

משמר-השרון



דעת - מכללת הרצוג

תל-אחדר

התל שוכן כ-2 ק"מ מדרום לגבעת-אולגה. מקום יישוב עתיק. כנראה גדרה של קיסרין, הידועה מן התלמוד.

גבעת-אולגה

גבעה בקרבת הים, כ-3¼ ק"מ מערבית לחדרה. נקראת על שם אשתו של יהושע חנקין, גואל אדמות חדרה. הגבעה שוכנת ליד מפרץ קטן, אשר בו שאף הברון רוטשילד להקים נמל. בתקופת המנדט הקימו הבריטים בגבעת-אולגה תחנת משטרה למלחמה בהעפלה. המשטרה פוצצה בפעולות ה"הגנה" נגד הבריטים, בינואר 1946.

בית-ינאי

מושב-עובדים בעמק חפר, על שפת הים. ק"מ אחד מערבה לכפר ויתקין. נוסד בשנת 1933. נקרא לזכרו של המלך החשמונאי אלכסנדר ינאי, אשר כבש את הסביבה הזאת בשנת 90 לפסה"ג, ויהד אותה. בימיו קם באיזור יישוב צפוף של יהודים עובדי אדמה.

אבן-יהודה

מושב בצד הכביש פתח-תקה—צומת-השרון (בית-לד), 6 ק"מ מדרום לצומת. נוסד בשנת 1932. המתיישבים ייבשו את הביצות הפכו לאדמה פורייה והתגברו על הקדחת. תחילה היתה הפרדסנות הענף היחידי במושב. לאחר מכן פותחו גם ענפי חקלאות אחרים. אבן-יהודה נקראת על שם אליעזר בן-יהודה.

כפר יעבץ

מושב-עובדים בשרון, 6½ ק"מ דרומית-מזרחית מכפר יונה. נוסד בשנת 1951 על-ידי נוטרים וחיללים משוחררים. במקום שכן קיבוץ. נוסד בשנת 1932, ובגלל העדר קרקע מספקת נאלצו חבריו לעזוב

דעת - מכללת הרצוג



גבעת אולגה

את המקום. בהיותו עמדת קדמית בגבול ה"משולש", היה הכפר נתון בימי מלחמת העצמאות להתקפות עזות ותכופות מצד הערבים. הכפר נושא את שמו של ר' זאב יעבץ, סופר, חוקר והיסטוריה, ממייסדי תנועת "מזרחי" העולמית.

תל-מונד

מושבה חקלאית בשרון, כ-8½ ק"מ דרומית-דרומית-מזרחית מצומת-השרון (בית-ליד). נוסדה בשנת 1929 על-ידי סר אלפרד מונד (לורד מלצ'ט), מהאישים הבולטים של יהדות אנגליה ונקראת על שמו. המושבה משמשת מרכז לגוש תל-מונד.

דעת - מכללת הרצוג

רמת-המובש

קיבוץ. שוכן 5 ק"מ צפונית-צפונית-מזרחית מכפר-סבא. נוסד בשנת 1932, ונתפרסם במאורעות 9-1936, עת עמד במבחן התקפות רבות שנערכו עליו, בעיקר על-ידי תושבי הכפרים הערביים של הסביבה. בסוף 1943 נערכו בו חיפושים ע"י הצבא הבריטי, ובהתנגשות בינו לבין חברי המשק נפל אחד החברים חלל. המשק נודע בעמידתו האיתנה גם במלחמת העצמאות.

כפר-סבא

כפר-סבא הינה מהמושבות הראשונות הגדולות ביותר בשרון הדרומי. אדמתה נקנתה כבר בשנת 1892, ובשנת 1896 ניסה כאן הברון רוטשילד לגדל צמחי בושם. בשנת 1905 נבנו ה"בתים" הראשונים במקום. היו אלה תחילה בקתות חמר עלובות. בשנת 1912, אחר קבלת רשיון בניה מהממשלה התורכית, הוקמו גם כמה בתים של ממש. תלאות רבות עברו על כפר-סבא בימי מלחמת-העולם הראשונה. היא שימשה כמקלט לחלק ממגורשי יפו—תל-אביב ואהר"כך, במשך תקופה ארוכה. היתה בקו החזית בין הבריטים בדרום והתורכים בצפון. בקרבת כפר-סבא פרצו האנגלים את החזית והתקדמו צפונה. כפר-סבא נחרבה אז, ולאחר המלחמה החל בבניינה מחדש. ב"1921, עם פרוץ מאורעות תרפ"א, נחרבה שנית. הפעם על-ידי הערבים; בעזרת המוסדות המיישבים ניגשו שוב לבנותה, ומאז התפתחה יפה וגדלה במהירות. במאורעות 1929 שימשה שוב מטרה להתקפות רבות, והדפה את כולן. גם במלחמת העצמאות הופגזה, אולם התקפה ישירה לא נערכה עליה.

בגבול המושבה ישנן חורבות, שנקראו בפי הערבים חרבת סביה. חורבות אלה מציינות יישוב קדום, ולפי דעת החוקרים היה כאן מקומה של כפר-סבא הקדומה.

בימי הבית השני היתה כפר-סבא עיר חשובה בדרום השרון.

דעת - מכללת הרצוג



כפר־סבא לפני מלחמת העולם השנייה

אלכסנדר ינאי בנה חומה ומגדלים מכפר־סבא לחוף הים. שטח גדול סביבה נקרא אז על שמה בשם "שפלת כפר־סבא" או "מישור כפר־סבא". בפעם הראשונה נזכר "מישור כפר־סבא" אצל ההיסטוריון היהודי יוסף בן מתתיהו. כפר־סבא היתה ידועה גם בימי המשנה, וכפר גדול היה קיים במקום גם בימי הביניים. במאה ה־י לספירה.

קרית שאול

מושבה בצד הכביש רמת־גן—הרצליה, 3½ ק"מ מצפון לכניי־ברק. נוסדה בשנת 1924, על־ידי עולים מארצות הבלקן. נקראה לזכר רבי שאול גרשון, מוטיקי ציוני בולגריה.

רמת־השרון

מושבה כפרית בצד הכביש ת"א—הרצליה, 2 ק"מ מדרום להרצליה. נוסדה בשנת 1923.

דעת - מכללת הרצוג

ג' ליל

כפר ערבי נטוש. $2\frac{1}{2}$ ק"מ מערבית-דרומית-מערבית להרצליה.
מקום יישוב שומרונני בימי-הביניים. ובו שרידים שונים.

המנתרה הרומאית

המנתרה נמצאת באיזור ג' של הרצליה. בצד הכביש ת"א—
נתניה. נחצבה בתקופה הרומאית לשם ניקוז מימי הגשמים. חלקה
התחתון סתום. במנתרה השתמשו בימי המנדט לאימונים בנשק
במנתרה.

הרצליה

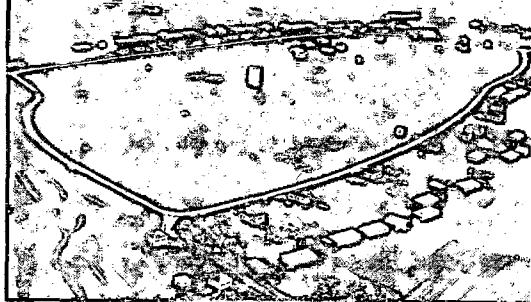
הרצליה נוסדה בשנת 1924. עלידי חברת קהילת-ציון של
ציוני ארה"ב. במקום ביצה נרחבת. שזרעה קדחת על סביבותיה.
נקראה על-שם תיאודור הרצל.
בשטח זה היה בתקופות שונות יישוב. באיזור ג' של הרצליה
נמצאה נקבת ניקת רומאית. חצובה בסלע. בסביבה נמצאו גם מחצבה
עתיקה. רצפת פסיפס. קבר סלעים ושרידים אחרים.

כפר שמריהו

מושב בצד הכביש ת"א—נתניה, כ" $1\frac{1}{2}$ ק"מ צפונית מאיזור ג'
של הרצליה. נוסד בשנת 1937 על-ידי יוצאי גרמניה. נקרא על שם
שמריהו לוי, ממנהיגי הציונות הרוסית.
בשטח הכפר נמצאו מערות וקברי סלעים עתיקים.

נוףיים (סידנא-עלי; רשפוראפולוניה)

בשנת 1946 נוסדה סמוך לסידנא-עלי השכונה נוףיים. הכלולה
כיום בהרצליה. בשנת 1950 צורפה לשכונה זו רשף. שהוקמה
במקום הכפר הנטוש סידנא-עלי. במסגד המוסלמי במקום נמצא קברו
של גיבור ערבי בשם עלי. על-פי מסורת ערבית נפל עלי זה בשנת



כפר שמריהו 1971 מלחמת העולם השנייה

1250 בקרב עם הצלבנים. קברו נזכר על ידי היסטוריונים ערביים שונים החל מהמאה ה־11. מדי שנה, בחודשי הקיץ, היו ערביי הסביבה עורכים במקום חגיגה עממית. בניין המשטרה שליד סידנא־עלי שימש לפני מלחמת העצמאות כתחנת משטרת החופים.

כק"מ מצפון לסידנא־עלי נמצאות תורבותיה של ארסוף. היא רשפון הכנענית הקדומה. שנקראה על־שם רשף, אל הברק הכנעני. בתקופה הישראלית היתה עיר ונמל בגבול בית־עמרי. בימי בית שני היה שמה אפולוניה. היא היתה אז עיר חוף יוונית בין יפו לקיסרי. אלכסנדר ינאי, אשר כבש את השרון, הכליל גם אותה בגבולות ממלכתו. העיר חרבה בימי המלחמה ברומאים. אולם חזרה ונבנתה אחר מכן. בימי הביניים היתה זו עיר מבוצרת וחשובה רבת

דעת - מכללת הרצוג

אוכלוסין. שמה היה אז שוב ארסוף. הצלבנים כבשוה החזירו לה. בשיבוש קל, את שמה הקדום; הם קראו לה ארסור. בסביבתה ניטש בשנת 1191 קרב גדול בין צלאח־אדין הצלבנים. בשנת 1265 נכבש המקום על־ידי הצבא הממלוכי, שהפכו לתל־חרבות. במקום נמצאו שרידי מצודה, שרידי חומות, נמל עתיק, כחובות יווניות, מצבות קברים ושרידים אחרים.

ר ש פ ו ן

מושבעובדים בצד כביש ת"א—נתניה, כ־1½ ק"מ צפונית־מזרחית מכפר שמריהו. נוסד בשנת 1936. במקום נמצאות הרבה מערות חצובות, ששימשו מערות קברים לתושבי רשפון הקדומה. חורבות רשפון הקדומה נמצאות 1½ ק"מ מערבית־מערבית־דרומית ממושב רשפון, על שפת הים (ראה נוף־ים).

ש פ י י ם

קיבוץ בצד כביש ת"א—נתניה, 5 ק"מ צפונית־צפונית־מערבית להרצליה. נוסד בשנת 1935. אחר היווסדו תקפוהו כנופיות ערביות חוזר התקף, וכמה מחבריו נפלו על הגנתו. בתקופת המאבק על זכות ההעפלה תקף אותו הצבא הבריטי, שחיפש בו נשק ו"חשודים". שם הקיבוץ ניתן לו על־פי הפסוק מישעיהו: "בעת רצון עניתך... להקים ארץ. להנחיל נחלות שוממות... ובכל שפיים מרעיתם..." (מט, ח"ט).

הדרירמתיים

מושבה חקלאית בצד כביש פתח־תקווה—צומת־השרון (בית ליד). נוסדה בשנת 1925.

בוגריאל

מושבה בלב השרון. נוסדה בשנת 1924 על־ידי בני העלייה השלישית הרביעית. עם שגשוג מטעי ההדר בשרון, התפתחה במהיר

דעת - מכללת הרצוג

רות. היא הוסיפה להתפתח בימי מלחמת־העולם השנייה. ונוספו בה או ענפים חדשים. בימי מלחמת העצמאות התבצרו הערבים בכפר ביר־עדאס. שנמצא 1½ ק"מ ממזרח למושבה. וערכו התקפה קשה על מגדילא. ההתקפה נהדפה. ואחר שכוחותינו השמידו את הבסיס הערבי בביר־עדאס תורחק האויב לכיוון ההרים.

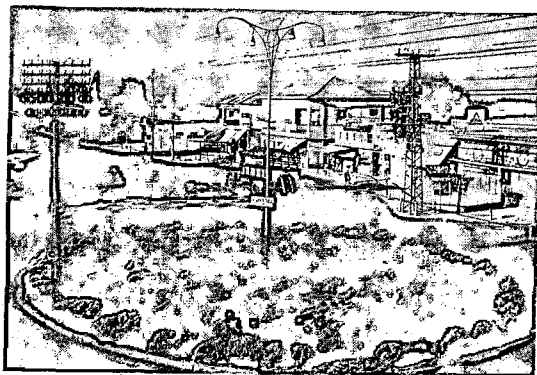
כפר סירקין

מושב־עובדים. כ־4 ק"מ דרומית־מזרחית מפתח־תקוה. נוסד בשנת 1936. המושב סבל מהתקפות דמים בשנות 1936—1939. והיה מטרה לתוקפנות ערבית גם בימי מלחמת העצמאות.

מועש (בהדרגה, היוכל)

מושב־עובדים. כ־3 ק"מ מדרום לפתח־תקוה. נוסד על־ידי התמזגותם של שני מושבי־עובדים, בהדרגה והיוכל. היוכל נוסד

הדרומתיים



דעת - מכללת הרצוג

בשנת 1928 ובהדרגה בשנת 1936. היובל היה מכוון גם כפר יחיד, כשמו של היישוב הארעי שהקימו הלוצי פתח-תקוה ב־1882 (4 שנים אחר הקמת היישוב הראשון). שהתקיים 11 שנה. היובל נקרא לכבוד יובל ה־50 של פתח-תקוה, שחל בשנת היווסד המושב.

גת־רימון

מושב. כ־2½ ק"מ מדרום למרכז פתח-תקוה. נוסד בשנת 1924. בימי מלחמת-העולם הראשונה ניטש קרב בין הבריטים והתורכים במקום עליו שוכן המושב. גת־רימון הקדומה היתה עיר בנחלת דן; מקומה אולי בתל אבר־זיתון, הסמוך לאיצטדיון העירוני של רמת־גן.

גבעת־השלושה - עינת

שני קיבוצים בצד הכביש פתח-תקוה—ראש־העין, 3 ק"מ ממזרח לפתח-תקוה. גבעת־השלושה נוסדה בשנת 1925. בגבולה המערבי של פתח-תקוה, ונקראה על שם 3 פועלים מפתח-תקוה שעזרו בימי מלחמת העולם הראשונה בידי השלטונות התורכיים, ומתו בעיניהם.

לאחר שנתמלג הקיבוץ, התיישבו בשנת 1953 שני פלגיו — גבעת־השלושה ועינת — במקומם הנוכחי.

תל־אבר־זיתון

התל נמצא בקירוב ק"מ אחד דרומית־מזרחית מגשר הירקון, על־יד תחנת הרכבת הצפונית של ת"א. במקום זה שכנה אולי גת־רימון המקראית. עיר בנחלת שבט נן. התל הוא תוליה בשרשרת התלים לאורך הירקון ולאורך הדרך העתיקה שעברה במקביל לו. התלים האחרים הם: תל־קודידה, שבשפך הירקון, תל־קסילה, על־יד גשר שיית־מוניס, תל־ג'דישה (הר נפוליון) על־יד שבע־הסתנות וכר.



פתח־תקוה בראשיתה

פתח־תקוה

סֵ"ת נוסדה כאב תרל"ח — 1878. על־ידי בני היישוב הישן. פורצי חומות ירושלים. היתה היישוב העברי הראשון בארץ בזמן החדש. שמה ניתן לה על־פי הפסוק בהושע ב. י: "ונתתי לה את כרמיה משם ואת עמק עכור לפתח־תקוה". בתחילה רצו מתיישביה לקנות אדמה בערבות יריחו — עמק עכור לפי זיתיים — ומשום כך קראו ליישובם בשם זה. המתיישבים נתקלו בפגעי טבע רבים. הקשה שבהם היה הקדחת. אשר הפילה בהם חללים. המתיישבים נאלצו לנטוש את כפרם. בשנת 1882. עם עליית הביילייים. שבו ועלו על אדמתם. בקבעם הפעם את מקום הכפר סמוך ליהוד (יהודיה). עתה נהנו מתמיכת הברון רוטשילד. ומסיועם של תוכבי־ציון כרוסיה. על־אף התגרות השכנים הערבים — שהתקיפוה בראשונה בשנת

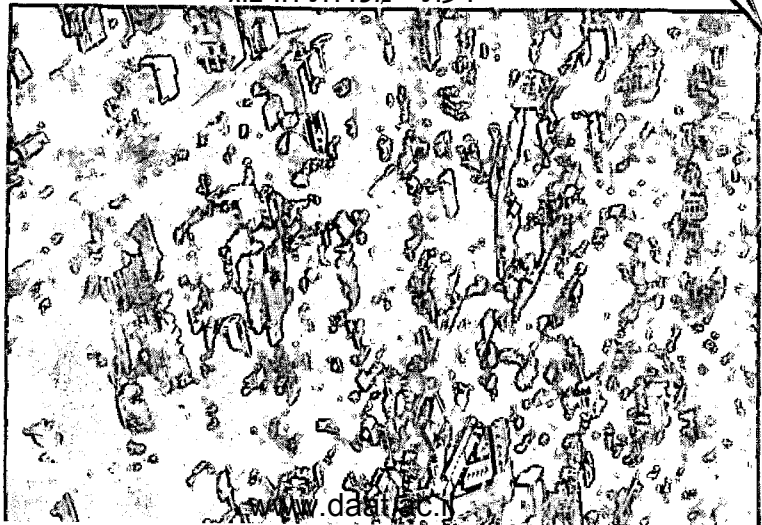
דעת - מכללת הרצוג

1886 — התבססה המושבה והתפתחה. בגלל שיטפון שפקד אותה בשנת 1893 נאלצו המתיישבים להעתיק את מקום היישוב. והפעם קבעוהו במקומו הנוכחי. מאז הלכה פ"ת והתפתחה. ובתור המושבה הראשונה בארץ זכתה לכינוי „אם המושבות“.

במלחמת העולם הראשונה שימשה זירת קרב לצבאות התורכים והבריטים. וסבלה סבל רב. במאורעות 1921 התנפלו עליה ערביי אבו־קישק, אך הוכו ולא הוסיפו להתקיפה.

התפתחותה של פתח־תקוה קיבלה תנופה חדשה אחרי מלחמת־העצמאות. אם כי היתה ניכרת מאוד גם קודם לכן. מספר תושביה גדל במהירות ובהתמדה. ובתחומה הוקמו שיכונים רבים. לותיקים ולעולים חדשים. במשך הזמן הוקמו בה גם מפעלי תעשייה שונים. ופתח־תקוה קיבלה מעמד של עיר.

דעת - מכללת הרצוג



דעת - מכללת הרצוג

www.daat.ac.il

דעת - מכללת הרצוג

תוכן העניינים

3	השם
3	שטח וגבולות
3	התחום הביאוגרפי
4	גבולות הסכמי שביחת הנשק
4	פני האיזור ומבנהו
6	רצועה צרה של חולות נודדים
6	רכסי קורקר ביבשה ובים
8	קטע חוף משונן
8	עמקי אורך
11	העדר איזור ביניים
12	תנאים אקלימיים והידרוגרפיים
12	הצומח והחקלאות
12	רצועת החולות הנודדים
14	הקרקעות הקלות - חמרת החול
14	קרקעות החוף הכבדות
14	הנחלים
15	הירקון
16	נחל פולג (הפליק)
18	נחל אלכסנדר
18	נחל חדרה
18	נחל תנינים
18	הדרכים
20	דרכי אורך
20	"דרכי-הים"
22	דרך אורך מקומית נכרבה החוף
22	דרך עונתית לאורך שפת הים

דעת - מכללת הרצוג

23	דרכי הרחוב
24	הדרך הרומאית (קיסרי—צומת-עירון)
24	הדרך הצלבנית (קיסרי—צומת קקון)
24	דרכי השרון בימינו
28	תולדות השרון
32	תחיית השרון
32	שלהי השלטון התורכי בארץ (1878—1918)
34	ימי השלטון המנדטורי בארץ (1918—1948)
38	ממלחמת העצמאות ועד ימינו
38	השרון במלחמת העצמאות
45	סקירה יישובית
45	בנימינה
45	גבעת עדה
46	כפר גליקסון
46	תל-א-סוויר (ארובות)
46	מענית
47	עין-שמר
47	כרכור
48	פרדס-חנה
48	חדרה
50	גן-שמואל
50	קיסרי
54	שדות-ים
54	כפר ברזלס
55	עין-החורש
55	גבעת-חיים
56	חגלה
57	כבר הרא"ה
57	אלישיב
58	תל-אל-אפשר
58	כפר ויתקין
59	מכמורת

דעת - מכללת הרצוג

www.daat.ac.il

דעת - מכללת הרצוג

מקורות

שער 7, 13, 15, 16, 17, 19, 21, 25, 27, 35, 37, 39, 41	
פרייאוור	69, 65, 63, 59, 58, 57, 56, 49
קלוגר	73, 67, 61, 55, 53, 9
באדיבותו של ארכיון העבודה	71, 33, 11
בנו רוזנברג	51, 31
באדיבותה של לשכת העתונות הממשלתית	26
מתוך הספר "מלחמת העצמאות", בהוצאת קצין חינוך ראשי, ענף הסברה.	43

דעת - מכללת הרצוג

www.daat.ac.il