


STEP 1 初めての方はここからスタート!

初期設定 iPhone・iPadを設定しましょう

iPhone・iPadユーザガイドを確認してみましょう!
 iPhoneおよびiPad上で読めるオンラインマニュアルです。ブックマークからいつでも呼び出せます。また、パソコンで読むこともできます。

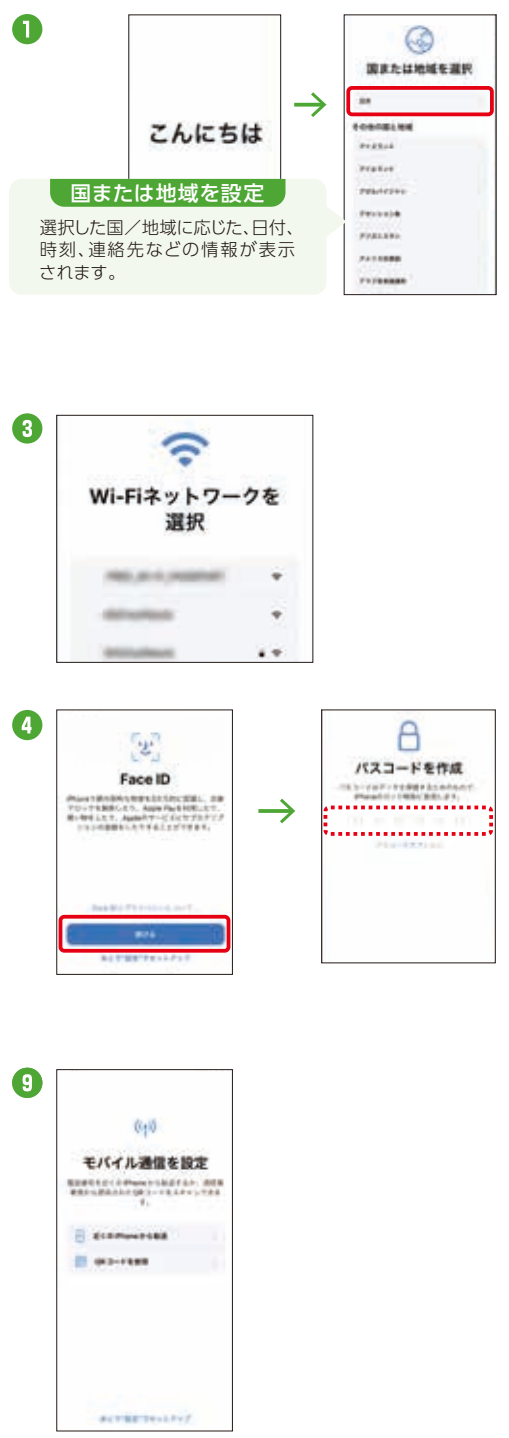
詳しくは右記よりアクセス



<設定手順> 利用開始設定 ▶ Apple IDを設定 ▶ 必要情報登録

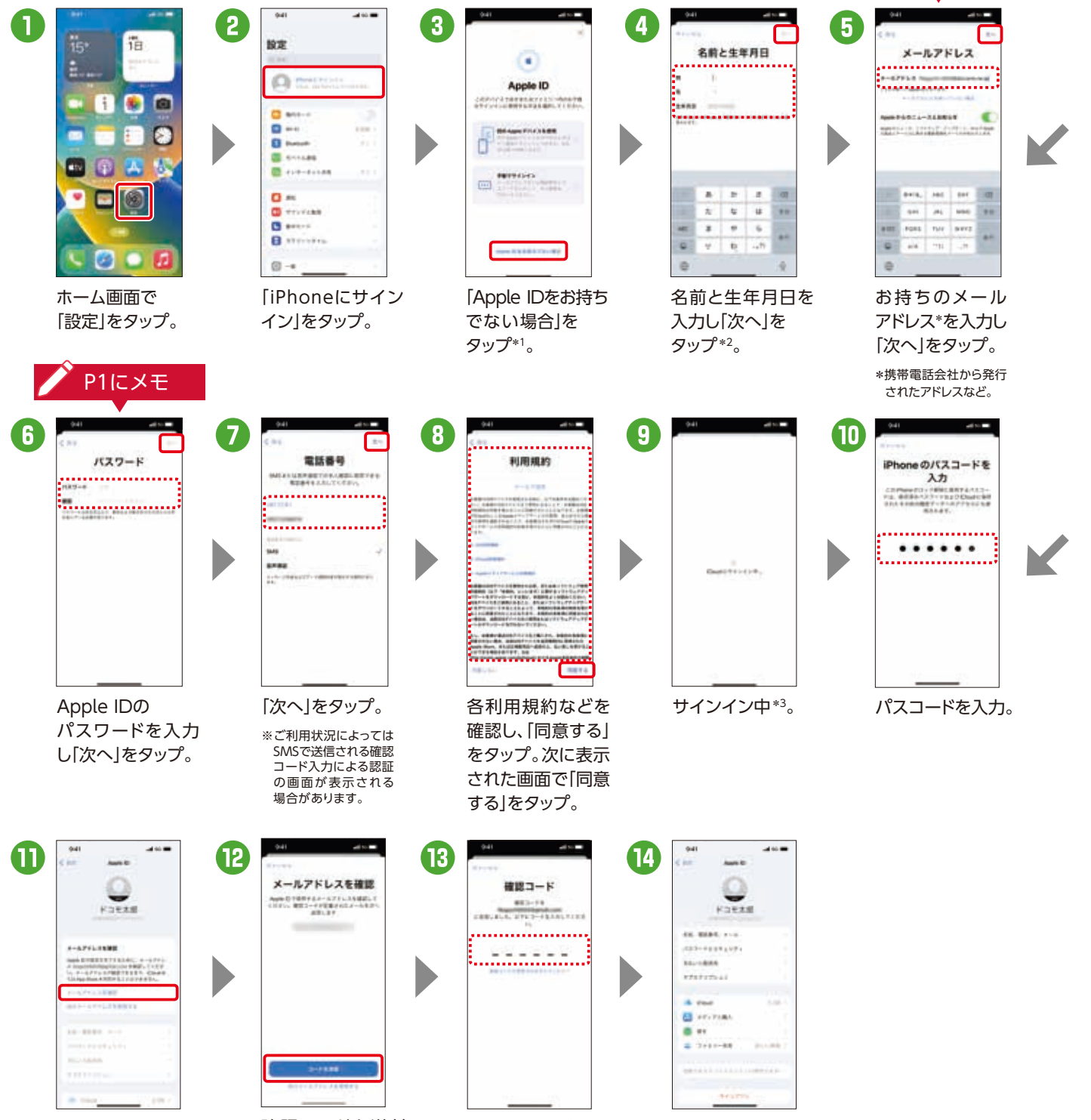
利用開始設定<アクティベーション>を行います

- 1 デバイスの電源を入れる**
 さまざまな言語で「こんにちは」と表示されます。画面内の案内にそって、設定をはじめます。選択画面が表示されたら、「言語」を選択、お住まいの「国または地域」をタップしてください。
- 2 iOS 11以上を搭載した別のデバイスがある場合
クイックスタートを使う**
 iOS 11以上を搭載した別のデバイスがなければ、「手動で設定」をタップして、先に進んでください。
- 3 デバイスをアクティベーションする**
 設定を続けるためにWi-Fiネットワーク、モバイルデータ通信ネットワーク、またはiTunesに接続します。利用するWi-Fiネットワークをタップするか、別のオプションを選択してください。
- 4 Face IDまたはTouch IDを設定して
パスコードを作成する**
 一部のデバイスでは、Face IDやTouch IDを設定できます。設定すると、顔認証や指紋認証でデバイスのロック解除や支払いができます。
- 5 情報とデータを復元または転送する**
 バックアップや別のデバイスがない場合は、「Appとデータを転送しない」を選択してください。
- 6 Apple IDでサインインする**
 Apple IDとパスワードを入力します。または、「Apple IDをお持ちでない場合」はP4③へ
- 7 Siriやその他のサービスを設定する**
- 8 自動アップデートを有効にして、その他の機能を設定する**
- 9 モバイル通信を設定する**



Apple IDを設定しましょう

- ホーム画面で「設定」をタップ。
- 「iPhoneにサインイン」をタップ。
- 「Apple IDをお持ちでない場合」をタップ*1。
- 名前と生年月日を入力し「次へ」をタップ*2。
- お持ちのメールアドレス*を入力し「次へ」をタップ。
*携帯電話会社から発行されたアドレスなど。
- Apple IDのパスワードを入力し「次へ」をタップ。
※ご利用状況によってはSMSで送信される確認コード入力による認証の画面が表示される場合があります。
- 各利用規約などを確認し、「同意する」をタップ。次に表示された画面で「同意する」をタップ。
- サインイン中*3。
- パスワードを入力。
- 「メールアドレスを確認」をタップ。
- 確認コードを送付するメールアドレスに間違いがないか確認し、「コードを送信」をタップする。
- 確認コードが届いたら確認コードを入力。
- Apple IDの設定は完了です。



*1 Apple IDをすでにお持ちの方は「手動でサインイン」をタップし、「Apple ID」と「パスワード」を入力後、画面下の「続ける」をタップし⑩へ進みます。
 *2 13歳未満のお客さまはApple IDを取得することができません。詳細は「ファミリー共有とお子さま用のApple ID」(AppleのWebサイト:https://support.apple.com/ja-jp/HT201084)でご確認ください。*3 パスコードを設定している場合、パスコードの入力画面が表示されます。

iPhone・iPadを設定しましょう

Apple IDの利用に必要な情報を登録しましょう

1 ホーム画面で「設定」をタップ。

2 「サインインした名前」をタップ。

3 「メディアと購入」をタップ。

4 P1のメモを確認
パスワードを入力。

5 「レビュー」をタップ後、次画面で「続ける」をタップ*1。

6 「Appleメディアサービス利用規約」をタップし確認。

7 「利用規約に同意する」をタップ。「次へ」をタップ。

8 お支払い方法を選択*2し、下にスクロール。

9 必要な情報を入力し「次へ」をタップ。

10 設定が完了しました。

キャリア決済とは

Apple IDにキャリア決済の設定をすると、App Store、Apple Music、iBooks、iTunes、iCloudでのコンテンツ購入のご利用代金を、毎月の携帯電話料金と一緒にお支払いできるようになります。

App Store、Apple Music、iBooks、iTunes、iCloudでのご利用時は、Apple IDによる認証になります。「コンテンツ決済サービス」でのお支払いとなります。*iOSのバージョンがiOS 7.0以上であることをご確認ください。

□ タップ・選択 □ 確認・入力

快適に使いこなしましょう

iOSを最新バージョンにしましょう (iOSアップデート)

1 ホーム画面で「設定」をタップし「Wi-Fi」に接続後、「一般」をタップ。

2 「ソフトウェア・アップデート」をタップ。

3 「ダウンロードしてインストール」をタップ*1*2。利用条件の内容を確認し「同意する」をタップ*3。

4 ファイルダウンロード後、「今すぐインストール」をタップするとアップデートが行われ、再起動します。

快適に利用するために

アップデートの通知は自動で送られてきます。こまめにアップデートしましょう。

□ タップ

⚠️ iOSソフトウェアアップデートについて

- アップデートはWi-Fi接続したiPhoneおよびiPad本体で行う方法と、インターネットに接続できるパソコン(iTunes)で行う方法があり、ここではWi-Fi接続したiPhoneおよびiPad本体で行う方法をご案内しています。
- iOSソフトウェアアップデートはApple社が提供します。
- 万が一に備え、ソフトウェアアップデートの前にiCloudまたはiTunesなどでお客さまデータのバックアップを必ずお取りください。
- iOSのアップデート方法およびバックアップ方法についてはApple社のiPhoneサポートページ(<https://support.apple.com/ja-jp/iphone>)およびiPadサポートページ(<https://support.apple.com/ja-jp/ipad>)でもご確認ください。

d Wi-Fiを設定しましょう

1 ホーム画面で「設定」をタップ。

2 「Wi-Fi」をタップ。

3 枠内をタップし「Wi-Fi」をONにします。
※自動接続できない場合はSSID「0001 docomo」が選択されているかをご確認ください。

4 「d Wi-Fi」ならあんしん

dポイントクラブ会員*4なら、どなたでも無料でご利用になれる公衆Wi-Fiサービスです。お申込みやご利用可能スポットの確認など、詳しくは、ドコモのホームページをご確認ください。

□ タップ

関連ページ dポイントクラブ → P31-32



*1 位置情報の利用許可の画面が表示される場合があります。*2 お支払い方法で「キャリア決済」を選択した場合の手順です。「キャリア決済」を選択せずに「なし」を選択いただくことも可能です。

*1 グレーアウトしてタップできない場合は、Wi-Fi接続状況をご確認ください。*2 パスコードを設定している場合、パスコードの入力画面が表示されます。*3 ご利用状況によっては画面が表示されない場合があります。*4 [dアカウント発行]および[dポイントカード利用登録]が必要です。



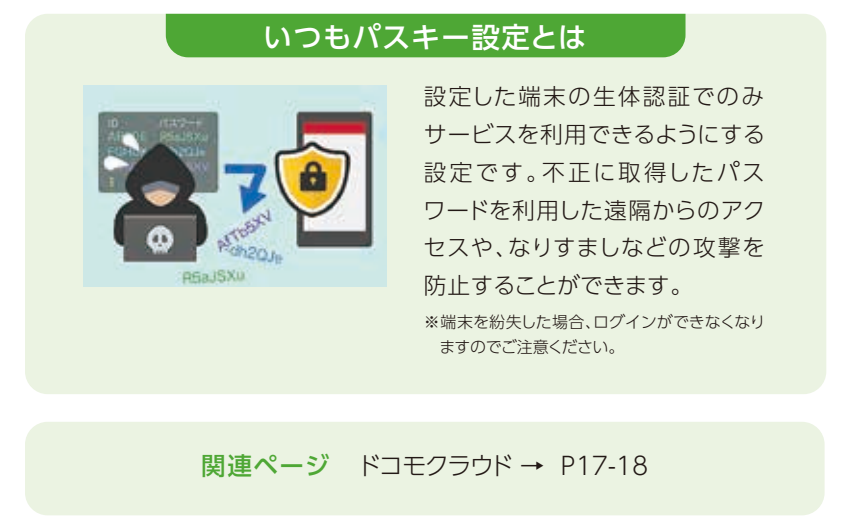
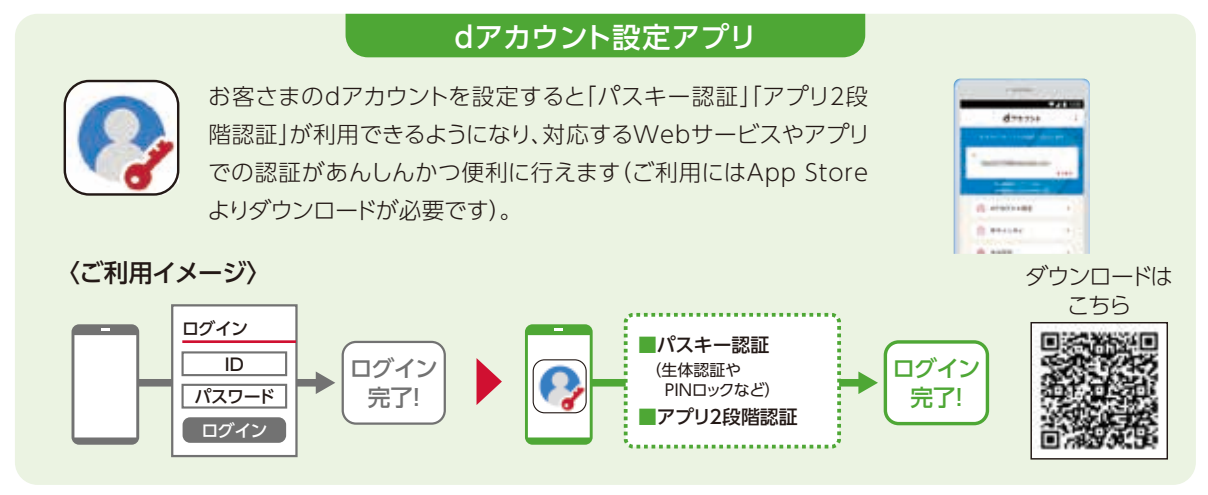
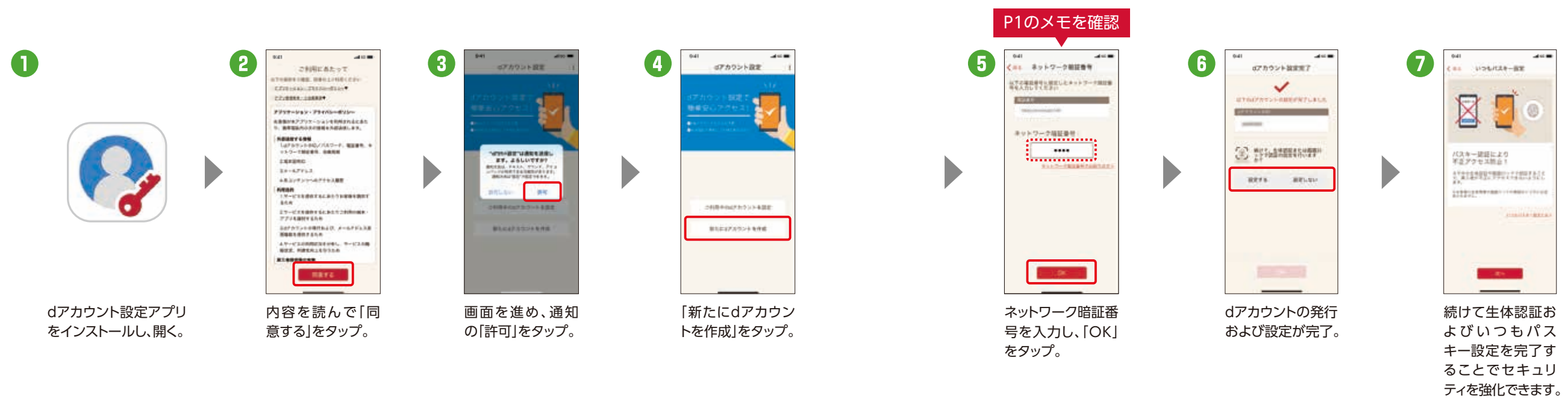
なぜ設定するのでしょうか? スマートフォン、タブレット、パソコンなどで、dアカウント対応のサービスやdポイントを利用するときに、ご本人確認を行うために設定します。



ドコモなどのさまざまなサービスが利用できます。さまざまなサービスを使って、より便利なスマホライフに。 d払い 決済 My docomo 手続きなど market エンタメ

どなたでも無料で作れます。ドコモの契約の有無にかかわらず、メールアドレス*があれば、どなたでも無料で作りになります。 *Gmail™などのフリーメールアドレスでも可能です。

あんしん・安全への取り組み。dアカウントをあんしんしてお使いになれるよう、右記のセキュリティ機能を備えています。 2段階認証、いつもパスキー設定、ログイン通知メール、緊急アカウントロック



Red box: タップ・選択. Dotted box: 確認・入力

※上記の設定画面はご購入時に設定が完了されていれば、初期化を行わない限り表示されません。※「dアカウント」が「docomo ID」と表示される場合があります。

必ずWi-FiをOFFにしてください。不正ログインを防止するために2段階認証のご利用をおすすめします。

3 ドコモメールを設定しましょう

大切なメールをクラウド(サーバー)で保管。
メール操作も、迷惑メール対策もかんたん!

詳しくは右のQRコードから!
ドコモメール



なぜ設定するのでしょうか?

ドコモメールを設定すれば、メール情報はサーバーに保管されるので機種変更時のデータ移行や携帯電話紛失時のデータ復旧も簡単に行えます。



標準搭載のメールソフトで利用可能

iPhone・iPadでメールアプリを新しくインストールしなくてもドコモメール(@docomo.ne.jp)をご利用になれます。



パソコンやタブレットからも使える

お手持ちのパソコンやタブレットのWebブラウザからもドコモメールをご利用になれるので、メールの管理が楽になります。ご利用にあたってはdアカウントの取得が必要になります。

ですので、dアカウントポータルから取得してください。また、dアカウントを取得しアプリ内で設定をしていただければ、Wi-Fi環境下やほかのメールアプリなどで利用できます。



iPhone/iPadドコモメール利用設定をしましょう

1 [アイコン]をタップ。
こちらのQRコードからでもMy docomoにアクセスすることができます。

2 ホーム画面で「設定」をタップし、よく利用される項目から「iPhoneドコモメール利用設定」をタップ。または「iPadドコモメール利用設定」をタップ。

3 「ドコモメール利用設定サイト」をタップ。

4 dアカウントIDを入力して「次へ進む」をタップ*1。

5 パスワードとSMSで送られてきたセキュリティコードを入力して「次へ進む」をタップ。

6 すべての注意事項を確認し、「上記の注意事項を確認して、全ての内容に同意する」にチェックを入れ「次へ」をタップ*2。

7 「次へ」をタップ。

8 「許可」をタップ*3。

9 「閉じる」をタップ。

10 プロファイルのダウンロードが完了しました。

11 ホーム画面に戻り「設定」をタップ。

12 「プロフィールがダウンロード済み」をタップ。

13 「インストール」をタップ*4。さらに画面上部の「インストール」をタップし、表示される画面下部の「インストール」をタップ。

14 「完了」をタップ*5。ドコモメール利用設定が完了しました。

ホーム画面を確認
プロファイルインストール後に契約のサービスが表示されます。

ホーム画面に表示されたダウンロード用アイコンをタップ (例:dアニメストア)。

「メールの使い方」については、P11-13をご覧ください。

10 時点では設定はまだ完了していません。必ず11以降の操作も実施してドコモメールの利用設定を完了させてください。

□ タップ・選択 □ 確認・入力

*1 ご利用状況によっては画面が表示されない場合や、ネットワーク暗証番号の入力画面が表示される場合があります。表示されない場合は次の手順へそのまま進んでください。*2 ご利用状況によっては画面の内容が異なる、もしくは表示されない場合があります。*3 ご利用状況によっては画面が表示されない場合があります。表示されない場合は次の手順へそのまま進んでください。*4 パスコードを設定している場合、パスコードの入力画面が表示されます。*5 spモードメールからドコモメールに移行した方の未受信メールは、spモードご利用規則の細則に従い蓄積期間内のメールのみ受信します。

⚠️ すでに「iPhoneドコモメール利用設定」「iPadドコモメール利用設定」のプロファイルが設定されているiPhone・iPadで本設定を実行すると、各種設定がリセットされるとともに、受信したメッセージR/Sが削除されます。

メールを使いこなしましょう①

送受信や画像添付といった使い方をマスターすれば、より楽しさが広がります。

メールの新規作成

- ホーム画面で「メール」をタップ。
- 「ドコモメール」をタップ。
- 枠内をタップ。
- 枠内をタップ。
- 「連絡先」からメールを送りたい相手をタップ。
- 「宛先」にメールを送りたい相手が表示されます。
- 「件名」欄をタップし、件名を入力します。
- 「本文」欄をタップし、本文を入力後「送信」をタップ。

受信メールの表示

- ホーム画面で「メール」をタップ。
- 「ドコモメール」をタップ。
- 受信したメールをタップ。
- メールが表示されます。

添付ファイルの保存

- メールに添付された画像を長押し。
- 「画像を保存」をタップ。
- ホーム画面で「写真」をタップ。
- 画像が保存されていることを確認。

画像ファイルをメールに添付して送信

- ホーム画面で「写真」をタップ。
- 「選択」をタップし、写真を選択。
- 枠内をタップ。
- 「メール」をタップ。
- 選択した画像が添付されたことを確認し、メールを作成して送信します。

さらにメールの機能を使いこなすには

メールの振り分け設定や迷惑メール報告は、ドコモメールブラウザ版から行うことができます。

<https://mail.smt.docomo.ne.jp/>



※検索サイトで「ドコモメールブラウザ」と入力し検索してください。



タップ・選択 確認・入力

初期設定 メールを使いこなしましょう②

新着メール確認(通知のカスタマイズ)

- ホーム画面で「設定」をタップ。
- 「メール」をタップ。
- 「通知」をタップ。
- 「通知をカスタマイズ」をタップ。
- 「ドコモメール」をタップ。
※「メッセージR/S」をタップすることで同様に通知を設定することができます。
- 「通知」をONにする。
※「サウンド」はお好みで設定できます。

あなたに合わせた通知設定

通知方法は「ロック画面」「通知センター」「バナー」が選べます。すべてのメールを常に通知する必要があるときは、「ロック画面」「通知センター」がおすすです。

そのほかのお困りごと

そのほかのメール利用でお困りのときは、こちらのホームページでご確認ください。
https://www.docomo.ne.jp/service/docomo_mail/ios/trouble/index.html

初期設定 自分でかんたんに設定できる 迷惑メール対策

詳しくは右のQRコードから!
迷惑メールでお困りの方へ

設定方法
 ①ホーム画面で「Safari」をタップし、「ブックマークアイコン」をタップまたは②「dメニュー」をタップ
 ▶ My docomo ▶ 設定 ▶ すべてのメニューのメールカテゴリにあるメール設定 ▶ 設定を確認・変更する ▶ メール設定

携帯・PHS/パソコンなどのメール設定

携帯電話・PHSやパソコンなどからのメールについて受信/拒否できる

迷惑メールに多くみられる第三者になりすまして送信元を偽装したメールを拒否できる

特定URL付メール拒否設定

メール本文や件名に、出会い系サイトなどの特定のURLが記載されているメールを拒否できます。

- 出会い系やアダルトサイトなどの特定URL付メール → 受信しません
- そのほかのサイトのURL付メール → 受信します

SMS拒否設定

電話番号宛にメッセージを送るSMS(ショートメッセージサービス)も、受信を拒否する設定が可能です。

- SMS一括拒否
- 発信者番号非通知からのSMS拒否
- 海外事業者からのSMS拒否
- ドコモ以外の国内事業者からのSMS拒否
- 指定した電話番号からのSMS拒否

かんたん設定 [一括設定]

ケータイやパソコンからの「特定URL付メール」や「なりすましメール」などの迷惑メール対策がよりかんたんに設定できます。

- パソコンからのメールは受信しない方
「キッズオススム」「受信拒否 強」
※「キッズオススム」と「受信拒否 強」は同じ設定になります。
- パソコンからのメールは受信したい方
「受信拒否 弱」

●「なりすましメール」とは?
送信元のアドレスを架空のメールアドレス、または他人のメールアドレスに偽装して送信されるメールのことです。

利用シーンに合わせた設定

個別にメールアドレス・ドメインを指定して、受信/拒否するメールが設定できます。

受信リスト設定

メールアドレス・ドメインを指定して受信できます。

拒否リスト設定

個別のメールアドレス・ドメインを指定して拒否できます。

詐欺/ウイルスメール拒否設定

フィッシング詐欺などの危険な送信元からのメールや危険URLが含まれるメールを拒否できます。また、メールにウイルスが添付された場合は駆除されます。

【特定URL付メール拒否設定について】※初期値は「拒否する」が設定されます。※本機能利用時の受信拒否の判定は、ネットスター株式会社より提供されたURL情報に基づいて行うものであり、出会い系、アダルト系、不法など特定のカテゴリに該当するサイトのURLを記述したすべてのメールが受信拒否できることを保証するものではありません。【詐欺/ウイルスメール拒否設定】※初期値は「拒否する」が設定されます。Vade Japan株式会社およびドコモが危険と判断した送信元情報に基づき提供しています。Vade Japan株式会社のウイルスパターンファイルに基づき提供しています。ネットスター株式会社およびドコモが危険と判断したURLリストに基づき提供しています。本サービスは、すべてのウイルスの検知および削除を保証したものではありません。【SMS拒否設定について】※拒否したいXi-FOMA電話機からのみ設定可能です。※ご利用になれる機能や操作手順は機種により異なる場合があります。※海外からのアクセスの場合は有料となります。

「+メッセージ(プラスメッセージ)」を活用 しましょう

アプリをダウンロードするだけ。アカウント作成も不要です。

詳しくは右のQRコードから!
+メッセージ



なぜ設定するのでしょうか?

ドコモ、au、ソフトバンクの3社が提供するアプリで、電話番号しかわからない相手でも、メッセージや写真、動画などの送受信が可能になります。



「+メッセージ」を利用していない相手にも送信できます
送信先が「+メッセージ」を利用していない場合でも、SMS(ショートメッセージサービス)での送受信が可能です。
※SMSで送受信可能な文字数やご利用料金は、「ドコモのホームページ」よりご確認ください。

さまざまなファイルの送受信が可能です
メッセージやスタンプのみならず、写真や動画、地図情報などさまざまなファイルの送受信が可能です。

複数人のグループでやりとりできます
「+メッセージ」サービス利用者同士なら、グループを作成して複数人でメッセージやデータの送受信が可能になります。

初期設定 初回起動時の回線認証にはspモード接続を使用します。4まではWi-Fi設定をOFFにしてください。初回認証後は、Wi-Fi接続でもご利用になれます。

- 1 ダウンロードした「+メッセージ」をタップ。
- 2 「次へ」をタップ。
- 3 「次へ」をタップ。
※いくつかのアクセス許可を求められますので許可をしてください。
- 4 「利用規約」を確認し、「同意する」をタップ。
- 5 フリックで複数の画面を送ります。
※スキップすることも可能です。
- 6 プロフィールを入力し、「OK」をタップしたら設定完了です。
※入力は任意です。

データの復元・バックアップができます*
受信済みメッセージのバックアップは「マイページ」→「設定」→「メッセージ」から行えます。

「+メッセージ」への招待ができます
「+メッセージ」利用者は、名前の横にアイコンが表示されます。
利用者ではない相手には、招待用URLをSMSなどで送信できます。

メッセージの送信

- 1 メッセージ一覧画面 右上の「+」をタップ。
- 2 「新しいメッセージ」をタップ。
- 3 メッセージを送る相手をタップ。
- 4 メッセージを入力し、「送信アイコン」をタップすると送信されます。

□ タップ・選択 □ 確認・入力

スタンプのダウンロード

- 1 メッセージ画面でスタンプマークをタップ。
- 2 ダウンロードしたいスタンプをタップ。
※スタンプの種類は時期により異なる可能性があります。
- 3 「ダウンロード」をタップするとダウンロードが開始されます。

*iCloud設定が必要です。*対応機種については、「ドコモのホームページ」でご確認ください。*ご利用状況によっては画面の内容が表示されない場合があります。表示されない場合は次の手順へそのまま進んでください。*アクセス許可を求められる画面が表示される場合は、「許可」をタップしてください。*新機種で「+メッセージ」の利用規約に同意いただく前には「+メッセージ」を受信することができません。「+メッセージ」を起動し、利用規約に同意してご利用を開始してください。

ホーム画面に表示されたダウンロード用アイコンをタップし、「+メッセージ」のアプリケーションをインストール後、ご利用になれます。

データのバックアップをしましょう

大切なデータはクラウド上に保存し備えておきましょう。

なぜ設定するのでしょうか？

メール、写真・動画、電話帳などをクラウド上にバックアップするために設定します。スマホの故障・紛失時、機種変更の際にもデータの復元が可能です。



失われたデータは復元できません

スマートフォン内のデータは、万が一の故障や不具合などで失われてしまう可能性があります。一度失われると復元できないため、重要なデータほどバックアップが必要です。

スマホ以外からでもデータにアクセス可能です

dアカウントがあれば、ご契約のスマートフォン以外のパソコンやタブレットからも写真や動画を確認できて便利です。



写真・動画データの保存

- App Storeから「dフォト」アプリをインストール後、アプリをタップ。
- 「同意する」をタップ。
- メールマガ設定をして「次へ」をタップ。
- 「dフォトを使う」をタップ。

自動お預かり設定OFFの場合の手動アップロード方法

- 「dフォト」アプリ起動後、右上の「選択」をタップ。
- アップロードしたい写真を選択し、「お預かり保存」をタップ。
- 画面下部にアップロード中の表示がされ、アップロード完了。

メールデータの保存

すでに「ドコモメール」ご利用の方は、送受信したメールが自動でドコモのクラウドサーバーにバックアップされています。

写真・動画・ドキュメントファイルなどの保存

- App Storeから「データ保管BOX」アプリをインストール後、アプリをタップ*。
- ご注意事項を確認の上、「同意する」をタップ。
- ログイン方法を選択し、ログイン。
- 「アップロード」をタップ。
- アップロードするファイルの種類で「写真」をタップ*。
- アップロードしたいフォルダを選択。
- アップロードしたいファイルを選択し、「完了」をタップ。
- アップロード先を選択し、「開始」をタップ。

タップ・選択 確認・入力

* アクセス許可や通知の許可を求める画面が表示される場合は、「許可」または「OK」をタップしてください。

自動お預かり設定を「ON」に設定すると、ご利用環境によりパケット通信が発生する場合があります。設定からバックアップの通信環境をWi-Fiのみに設定することができます(デフォルト設定:Wi-Fi)。