

Próxima publicación: 30 de junio

## INDICADORES DE OCUPACIÓN Y EMPLEO<sup>1</sup> ABRIL DE 2023

De acuerdo con la Encuesta Nacional de Ocupación y Empleo (ENOE), en abril de 2023 y con cifras originales, la Población Económicamente Activa (PEA) fue de 60.6 millones de personas, lo que implicó una Tasa de Participación de 60.4 por ciento.<sup>2</sup> Dicha población fue superior en 1.1 millones de personas a la de abril de 2022. La Población No Económicamente Activa (PNEA) fue de 39.8 millones de personas, 276 mil personas más que en el cuarto mes de 2022.

De la PEA, 58.9 millones de personas (97.2 %) estuvieron ocupadas durante abril pasado: 1.2 millones más que en el mismo mes de un año antes. A su interior, las personas subocupadas —las que declararon tener necesidad y disponibilidad para trabajar más horas— fueron 4.9 millones (8.4 % de la población ocupada), una reducción de 257 mil personas con relación a abril de 2022.

La población desocupada<sup>3</sup> fue de 1.7 millones de personas y la Tasa de Desocupación (TD), de 2.8 % de la PEA. Respecto a abril de 2022, la población desocupada descendió en 93 mil personas y la TD fue menor en 0.2 puntos porcentuales.

En abril de 2023, a tasa mensual y con cifras desestacionalizadas, la TD no presentó variación y se ubicó en 2.8 por ciento. La Tasa de Subocupación aumentó 0.9 puntos porcentuales: se situó en 8.1 % en el mismo periodo.

### NOTA AL USUARIO

La ENOE toma como referencia la estimación de población que se genera mediante el marco de muestreo del INEGI.

Para consultas de medios y periodistas, escribir a: [comunicacionsocial@inegi.org.mx](mailto:comunicacionsocial@inegi.org.mx)  
o llamar al teléfono (55) 52-78-10-00, exts. 321064, 321134 y 321241  
Dirección de Atención a Medios/ Dirección General Adjunta de Comunicación



<sup>1</sup> Cifras oportunas. Las sumas de los componentes que integran la estadística de los Indicadores de Ocupación y Empleo que se presentan en este documento pueden no coincidir con los totales debido al redondeo de las cifras.

<sup>2</sup> Población Económicamente Activa (PEA) como porcentaje de la población de 15 años y más.

<sup>3</sup> Se refiere a la población que no trabajó siquiera una hora durante la semana de referencia de la encuesta, pero manifestó su disposición para hacerlo y realizó alguna actividad para obtener empleo.



## NOTA TÉCNICA

### CIFRAS ORIGINALES

A continuación, se presentan los resultados más relevantes de la Encuesta Nacional de Ocupación y Empleo (ENOE) que levanta el Instituto Nacional de Estadística y Geografía (INEGI) en todo el país, para abril de 2023.

#### **Composición de la población de 15 años y más**

La Población Económicamente Activa (PEA) fue de 60.6 millones de personas de 15 años y más,<sup>4</sup> lo que representó una Tasa de Participación de 60.4 por ciento. Dicha cantidad significó un aumento de 1.1 millones de personas con relación a abril de 2022 (59.5 millones). Al distinguir por sexo, la Tasa de Participación de los hombres fue de 76.1 % y la de mujeres, de 46.3 por ciento. Respecto al año anterior, la tasa de hombres disminuyó 0.2 puntos porcentuales y la de mujeres creció 0.8. La ENOE considera como población en edad de trabajar a la de 15 años en adelante.

La Población No Económicamente Activa (PNEA) —que es la que se dedica al hogar, estudia, está jubilada o pensionada, tiene impedimentos personales o lleva a cabo otras actividades— fue de 39.8 millones de personas (39.6 % de la población de 15 años y más), un alza de 276 mil personas con respecto a abril de 2022. De esta categoría, 5.2 millones se declararon disponibles para trabajar, pero no llevaron a cabo acciones para hacerlo, por lo que constituyen el sector que eventualmente podría participar en el mercado. En términos relativos, la PNEA disponible representó 13 % de la PNEA. En abril de 2022 fue de 19.6 por ciento.

---

<sup>4</sup> Población que está ocupada o busca estarlo.



Cuadro 1  
POBLACIÓN DE 15 AÑOS Y MÁS, SEGÚN CONDICIÓN DE ACTIVIDAD ECONÓMICA,  
OCUPACIÓN, DISPONIBILIDAD PARA TRABAJAR Y SEXO

Condición de actividad económica, ocupación, disponibilidad para trabajar y sexo	Abril		Diferencia 2023-2022	Abril		Diferencia 2023-2022
	2022 ENOE <sup>N</sup>	2023 ENOE		2022 ENOE <sup>N</sup>	2023 ENOE	
	Absolutos			Relativos		
<b>Total</b>	<b>99 007 266</b>	<b>100 432 140</b>	<b>1 424 874</b>	<b>100.0</b>	<b>100.0</b>	
Población económicamente activa (PEA) <sup>a/</sup>	59 468 216	60 617 217	1 149 001	60.1	60.4	0.3
Ocupada <sup>b/</sup>	57 663 864	58 906 115	1 242 251	97.0	97.2	0.2
Desocupada <sup>b/</sup>	1 804 352	1 711 102	-93 250	3.0	2.8	-0.2
Población no económicamente activa (PNEA) <sup>a/</sup>	39 539 050	39 814 923	275 873	39.9	39.6	-0.3
Disponible <sup>*/ c/</sup>	7 740 046	5 190 585	-2 549 461	19.6	13.0	-6.5
No disponible <sup>c/</sup>	31 799 004	34 624 338	2 825 334	80.4	87.0	6.5
<b>Hombres</b>	<b>46 730 380</b>	<b>47 285 360</b>	<b>554 980</b>	<b>100.0</b>	<b>100.0</b>	
Población económicamente activa (PEA) <sup>a/</sup>	35 647 134	35 985 592	338 458	76.3	76.1	-0.2
Ocupada <sup>b/</sup>	34 551 402	34 949 090	397 688	96.9	97.1	0.2
Desocupada <sup>b/</sup>	1 095 732	1 036 502	-59 230	3.1	2.9	-0.2
Población no económicamente activa (PNEA) <sup>a/</sup>	11 083 246	11 299 768	216 522	23.7	23.9	0.2
Disponible <sup>*/ c/</sup>	3 040 567	1 742 499	-1 298 068	27.4	15.4	-12.0
No disponible <sup>c/</sup>	8 042 679	9 557 269	1 514 590	72.6	84.6	12.0
<b>Mujeres</b>	<b>52 276 886</b>	<b>53 146 780</b>	<b>869 894</b>	<b>100.0</b>	<b>100.0</b>	
Población económicamente activa (PEA) <sup>a/</sup>	23 821 082	24 631 625	810 543	45.6	46.3	0.8
Ocupada <sup>b/</sup>	23 112 462	23 957 025	844 563	97.0	97.3	0.2
Desocupada <sup>b/</sup>	708 620	674 600	-34 020	3.0	2.7	-0.2
Población no económicamente activa (PNEA) <sup>a/</sup>	28 455 804	28 515 155	59 351	54.4	53.7	-0.8
Disponible <sup>*/ c/</sup>	4 699 479	3 448 086	-1 251 393	16.5	12.1	-4.4
No disponible <sup>c/</sup>	23 756 325	25 067 069	1 310 744	83.5	87.9	4.4

<sup>\*/</sup> Para la Encuesta Nacional de Ocupación y Empleo, Nueva Edición (ENOE<sup>N</sup>) de julio de 2020 a junio de 2022, se clasificó en este rubro a las personas ausentes temporales de una actividad u oficio y a las personas con necesidad o deseos de trabajar. A partir de julio de 2022, dicho criterio adicional dejó de operar y se retomaron los criterios previos a la pandemia en la clasificación «PNEA disponible» y «PNEA no disponible» aplicados en la ENOE.

<sup>a/</sup> Valor relativo con respecto a la población de 15 años y más

<sup>b/</sup> Valor relativo con respecto a la PEA

<sup>c/</sup> Valor relativo con respecto a la PNEA

Fuente: INEGI

En particular, en el ámbito urbano de alta densidad de población —confirmado por 32 ciudades de más de 100 mil habitantes—,<sup>5</sup> la Tasa de Participación (PEA como porcentaje de la población de 15 años y más) se ubicó en 60.8 por ciento.

<sup>5</sup> Como se informó con anterioridad, a partir del segundo trimestre de 2017, se incorporó el área metropolitana de La Laguna (área conurbada de Torreón y Matamoros en Coahuila y de Gómez Palacio y Lerdo en Durango) al agregado urbano de 32 ciudades del país. A partir del primer trimestre de 2019, se incluyeron: Mexicali, en Baja California; Ciudad Juárez, en Chihuahua y Reynosa en Tamaulipas. A partir del primer trimestre de 2020, se incluyeron: Ciudad del Carmen, en Campeche; Tapachula, en Chiapas y Coatzacoalcos, en Veracruz. Aunque ahora el agregado urbano sea de 39 ciudades, el comportamiento de ambos agregados no muestra diferencias significativas. Así, para no perder la información de una serie comparable, en este instrumento de comunicación, aún se divulgan las cifras correspondientes al agregado urbano de 32 ciudades.



Cuadro 2

**POBLACIÓN DE 15 AÑOS Y MÁS, SEGÚN SEXO Y CONDICIÓN DE ACTIVIDAD ECONÓMICA, OCUPACIÓN Y DISPONIBILIDAD PARA TRABAJAR PARA EL AGREGADO DE 32 CIUDADES ABRIL DE 2023**

Condición de actividad económica, ocupación y disponibilidad para trabajar	Total	Hombres	Mujeres	Total	Hombres	Mujeres
	Absolutos			Relativos		
Población económicamente activa (PEA) <sup>a/</sup>	26 435 809	15 107 456	11 328 353	60.8	73.6	49.4
Ocupada <sup>b/</sup>	25 493 847	14 548 067	10 945 780	96.4	96.3	96.6
Desocupada <sup>b/</sup>	941 962	559 389	382 573	3.6	3.7	3.4
Población no económicamente activa (PNEA) <sup>a/</sup>	17 032 688	5 422 694	11 609 994	39.2	26.4	50.6
Disponible <sup>c/</sup>	2 166 826	819 113	1 347 713	12.7	15.1	11.6
No disponible <sup>c/</sup>	14 865 862	4 603 581	10 262 281	87.3	84.9	88.4

<sup>a/</sup> Valor relativo con respecto a la población de 15 años y más

<sup>b/</sup> Valor relativo con respecto a la PEA

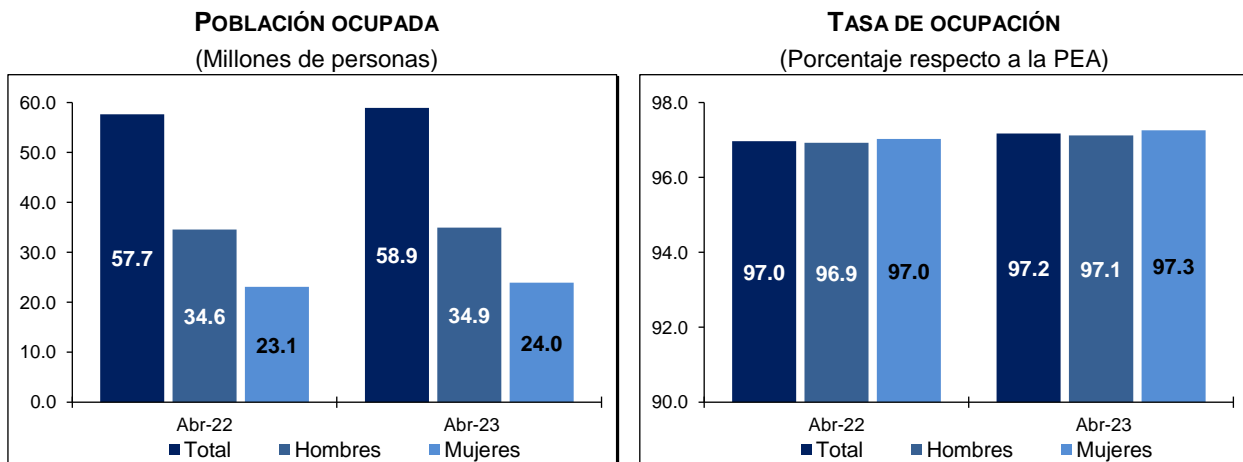
<sup>c/</sup> Valor relativo con respecto a la PNEA

Fuente: INEGI

**Características de la población ocupada**

En abril de 2023, la Población Ocupada (PO) alcanzó 58.9 millones de personas (97.2 % de la PEA): un aumento anual de 1.2 millones. En el mismo mes de 2022, la PO fue de 57.7 millones. Al distinguir por sexo, la ocupación de hombres fue de 34.9 millones: 398 mil más respecto al cuarto mes de 2022. La ocupación de mujeres fue de 24 millones, es decir, 845 mil más que en el mismo periodo de comparación.

Gráfica 1  
**OCUPACIÓN SEGÚN SEXO**



Nota: Las cifras de abril de 2022 corresponden a la ENOE<sup>N</sup>.

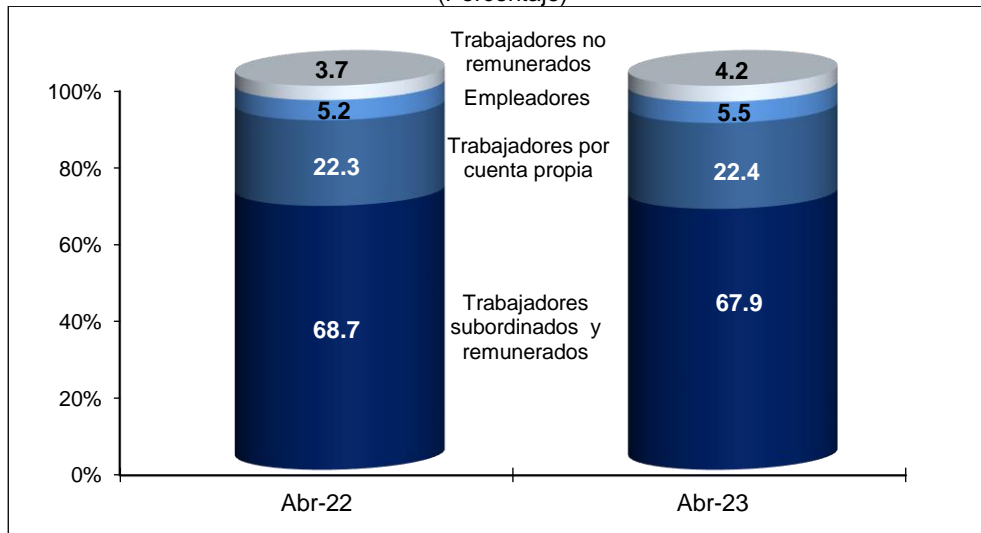
Fuente: INEGI

Del total de personas ocupadas, 40 millones (67.9 %) operaron como trabajadoras o trabajadores subordinados y remunerados ocupando una plaza o puesto de trabajo, lo que representó un alza anual de 402 mil personas. Además, 13.2 millones (22.4 %) trabajaron de manera independiente o por su cuenta sin contratar empleadas o empleados, lo que significó un ascenso de 316 mil personas. Por su parte, 3.2 millones



(5.5 %) fueron patronas, patrones o empleadores, cifra que aumentó en 220 mil. Finalmente, 2.4 millones de personas (4.2 %) se desempeñaron en los negocios o en las parcelas familiares, es decir, contribuyeron de manera directa a los procesos productivos, pero sin un acuerdo de remuneración monetaria. Lo anterior significó 304 mil personas más que en abril de 2022.

Gráfica 2  
**POBLACIÓN OCUPADA SEGÚN SU POSICIÓN**  
 (Porcentaje)



Nota: Los porcentajes resultan de considerar los Indicadores de Ocupación y Empleo con todos sus decimales. Por esta razón, las sumas de los componentes a un decimal pueden no sumar 100. Las cifras de abril de 2022 corresponden a la ENOE<sup>N</sup>.  
 Fuente: INEGI

La población ocupada por sector de actividad se distribuyó de la siguiente manera: los servicios concentraron a 25.7 millones de personas (43.7 % del total); el comercio, 11.6 millones (19.6 %); la industria manufacturera, 9.6 millones (16.3 %); las actividades agropecuarias, 6.9 millones (11.8 %); la construcción, 4.4 millones (7.4 %) y «otras actividades económicas» —que incluyen la minería, electricidad, agua y suministro de gas—, 386 mil (0.7 %). Por su parte, 336 mil personas (0.6 %) no especificaron su actividad. En comparación con el mismo mes de 2022, los sectores con mayor incremento en su población ocupada fueron: servicios diversos, con 361 mil personas y comercio, con 317 mil.



Cuadro 3  
POBLACIÓN OCUPADA SEGÚN CONDICIÓN

Características de la ocupación según condición	Abril		Diferencia 2023-2022	Abril		Diferencia 2023-2022
	2022 ENOE <sup>N</sup>	2023 ENOE		2022 ENOE <sup>N</sup>	2023 ENOE	
	Absolutos			Relativos <sup>a/</sup>		
<b>Posición en la ocupación</b>	<b>57 663 864</b>	<b>58 906 115</b>	<b>1 242 251</b>	<b>100.0</b>	<b>100.0</b>	
Trabajadores subordinados y remunerados	39 623 175	40 024 794	401 619	68.7	67.9	-0.8
Empleadores	3 020 282	3 240 330	220 048	5.2	5.5	0.3
Trabajadores por cuenta propia	12 875 111	13 191 356	316 245	22.3	22.4	0.1
Trabajadores no remunerados	2 145 296	2 449 635	304 339	3.7	4.2	0.4
<b>Sector de actividad económica</b>	<b>57 663 864</b>	<b>58 906 115</b>	<b>1 242 251</b>	<b>100.0</b>	<b>100.0</b>	
Primario	6 731 039	6 926 124	195 085	11.7	11.8	0.1
Agricultura, ganadería, silvicultura, caza y pesca	6 731 039	6 926 124	195 085	11.7	11.8	0.1
Secundario	14 387 695	14 360 102	-27 593	25.0	24.4	-0.6
Industria extractiva y de la electricidad	426 754	386 319	-40 435	0.7	0.7	-0.1
Industria manufacturera	9 487 711	9 612 280	124 569	16.5	16.3	-0.1
Construcción	4 473 230	4 361 503	-111 727	7.8	7.4	-0.4
Terciario	36 192 922	37 284 380	1 091 458	62.8	63.3	0.5
Comercio	11 240 065	11 557 496	317 431	19.5	19.6	0.1
Restaurantes y servicios de alojamiento	4 732 982	4 807 791	74 809	8.2	8.2	0.0
Transportes, comunicaciones, correo y almacenamiento	2 927 543	3 052 376	124 833	5.1	5.2	0.1
Servicios profesionales, financieros y corporativos	4 366 454	4 455 669	89 215	7.6	7.6	0.0
Servicios sociales	4 698 400	4 811 849	113 449	8.1	8.2	0.0
Servicios diversos	5 790 162	6 150 715	360 553	10.0	10.4	0.4
Gobierno y organismos internacionales	2 437 316	2 448 484	11 168	4.2	4.2	-0.1
No especificado	352 208	335 509	-16 699	0.6	0.6	0.0
<b>Nivel de ingresos <sup>b/</sup></b>	<b>57 663 864</b>	<b>58 906 115</b>	<b>1 242 251</b>	<b>100.0</b>	<b>100.0</b>	
Hasta un salario mínimo	21 240 877	20 759 252	-481 625	36.8	35.2	-1.6
Más de 1 hasta 2 salarios mínimos	18 748 020	19 742 966	994 946	32.5	33.5	1.0
Más de 2 hasta 3 salarios mínimos	4 955 170	5 162 530	207 360	8.6	8.8	0.2
Más de 3 hasta 5 salarios mínimos	1 693 207	1 967 899	274 692	2.9	3.3	0.4
Más de 5 salarios mínimos	738 123	615 888	-122 235	1.3	1.0	-0.2
No recibe ingresos	2 870 453	3 273 953	403 500	5.0	5.6	0.6
No especificado	7 418 014	7 383 627	-34 387	12.9	12.5	-0.3
<b>Duración de la jornada de trabajo</b>	<b>57 663 864</b>	<b>58 906 115</b>	<b>1 242 251</b>	<b>100.0</b>	<b>100.0</b>	
Ausentes temporales con vínculo laboral	2 348 214	2 877 033	528 819	4.1	4.9	0.8
Menos de 15 horas	3 707 134	4 063 418	356 284	6.4	6.9	0.5
De 15 a 34 horas	11 972 717	11 932 572	-40 145	20.8	20.3	-0.5
De 35 a 48 horas	24 428 706	25 232 372	803 666	42.4	42.8	0.5
Más de 48 horas	14 736 634	14 192 708	-543 926	25.6	24.1	-1.5
No especificado	470 459	608 012	137 553	0.8	1.0	0.2
<b>Ámbito y tamaño de la unidad económica</b>	<b>57 663 864</b>	<b>58 906 115</b>	<b>1 242 251</b>	<b>100.0</b>	<b>100.0</b>	
Ámbito agropecuario	6 731 039	6 926 124	195 085	11.7	11.8	0.1
Ámbito no agropecuario	48 070 621	48 722 301	651 680	83.4	82.7	-0.7
Micronegocios	23 580 375	23 625 594	45 219	40.9	40.1	-0.8
Pequeños establecimientos	8 375 351	8 706 983	331 632	14.5	14.8	0.3
Medianos establecimientos	5 762 520	5 566 719	-195 801	10.0	9.5	-0.5
Grandes establecimientos	5 345 941	5 506 926	160 985	9.3	9.3	0.1
Gobierno	2 437 316	2 448 484	11 168	4.2	4.2	-0.1
Otros	2 569 118	2 867 595	298 477	4.5	4.9	0.4
No especificado	2 862 204	3 257 690	395 486	5.0	5.5	0.6

<sup>a/</sup> Porcentaje respecto a la Población Ocupada (PO)

<sup>b/</sup> Por construcción, los indicadores de la ENOE<sup>N</sup> y ENOE que involucran a la población ocupada, u otra variable clasificada en rangos de salarios mínimos, son sensibles a los cambios en dichos salarios. Para la comparación en el tiempo de la PO por nivel de ingreso, se presentan resultados a partir de salarios mínimos equivalentes, base enero de 2023. El Instituto Nacional de Estadística y Geografía (INEGI) pone a disposición de las y los usuarios cifras comparables en la siguiente liga:

<https://www.inegi.org.mx/programas/enoe/15ymas/#Tabulados>.

Fuente: INEGI



El siguiente cuadro presenta a la población ocupada como porcentaje de la PEA, por entidad federativa, para abril de 2022 y 2023.

Cuadro 4  
**TASA DE OCUPACIÓN POR ENTIDAD FEDERATIVA DURANTE ABRIL**  
 (Porcentaje respecto a la PEA)

Entidad federativa	2022 ENOE <sup>N</sup>	2023 ENOE	Entidad federativa	2022 ENOE <sup>N</sup>	2023 ENOE
Aguascalientes	97.0	96.3	Morelos	97.8	98.5
Baja California	97.5	98.6	Nayarit	97.9	98.0
Baja California Sur	97.3	97.0	Nuevo León	97.1	96.4
Campeche	96.8	97.9	Oaxaca	97.8	98.8
Coahuila de Zaragoza	95.8	97.1	Puebla	97.4	98.0
Colima	96.8	97.9	Querétaro	96.0	96.2
Chiapas	96.8	98.4	Quintana Roo	96.8	97.1
Chihuahua	97.7	97.9	San Luis Potosí	96.0	96.9
Ciudad de México	95.8	95.3	Sinaloa	97.8	98.1
Durango	96.8	97.0	Sonora	96.9	97.3
Guanajuato	97.5	96.7	Tabasco	94.9	95.6
Guerrero	98.4	99.0	Tamaulipas	96.6	96.6
Hidalgo	96.9	97.0	Tlaxcala	96.6	95.9
Jalisco	98.4	97.3	Veracruz de Ignacio de la Llave	97.4	98.5
Estado de México	95.8	96.5	Yucatán	98.0	97.9
Michoacán de Ocampo	98.3	96.9	Zacatecas	96.9	97.8

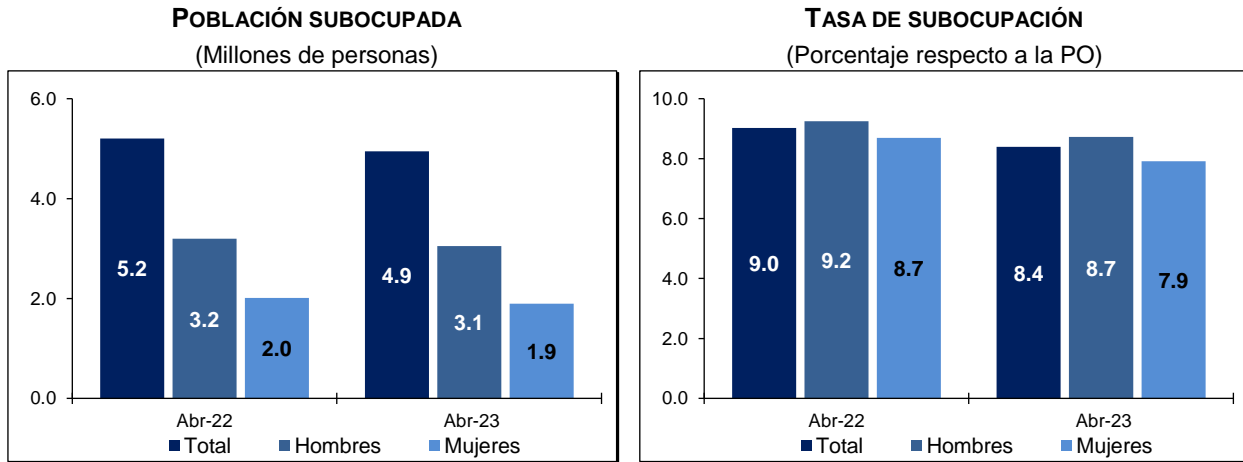
Fuente: INEGI

### Indicadores de la población subocupada

La información de la ENOE para abril de 2023 muestra que la población subocupada —medida como la que declaró tener necesidad y disponibilidad para trabajar más horas de lo que su ocupación actual le demanda— fue de 4.9 millones de personas, 257 mil menos que la del mismo mes de 2022. La tasa correspondiente fue de 8.4 % de la población ocupada, porcentaje menor al 9 % registrado un año antes. Al distinguir por sexo, en el mes de referencia, la tasa de subocupación en los hombres fue de 8.7 % y en las mujeres, de 7.9 por ciento.



Gráfica 3  
SUBOCUPACIÓN SEGÚN SEXO



Nota: Las cifras de abril de 2022 corresponden a la ENOE<sup>N</sup>.  
Fuente: INEGI

Según su posición en la ocupación, la población subocupada durante el mes en cuestión se concentró en las y los trabajadores subordinados y remunerados, con 45.9 %, lo que significó una disminución de 0.9 puntos porcentuales respecto al mismo mes de 2022. Las y los trabajadores por cuenta propia representaron 42.6 %, una caída anual de 0.3 puntos porcentuales.

Cuadro 5  
POBLACIÓN SUBOCUPADA SEGÚN POSICIÓN EN LA OCUPACIÓN

Posición en la ocupación	Abril		Diferencia 2023-2022	Abril		Diferencia 2023-2022
	2022 ENOE <sup>N</sup>	2023 ENOE		2022 ENOE <sup>N</sup>	2023 ENOE	
	Absolutos			Relativos <sup>a/</sup>		
<b>Total</b>	<b>5 203 335</b>	<b>4 946 313</b>	<b>-257 022</b>	<b>100.0</b>	<b>100.0</b>	
Trabajadores subordinados y remunerados	2 438 606	2 271 925	-166 681	46.9	45.9	-0.9
Empleadores	272 947	306 311	33 364	5.2	6.2	0.9
Trabajadores por cuenta propia	2 234 978	2 107 807	-127 171	43.0	42.6	-0.3
Trabajadores no remunerados	256 804	260 270	3 466	4.9	5.3	0.3

<sup>a/</sup> Porcentaje respecto a la población subocupada  
Fuente: INEGI

En abril de 2023, la tasa de subocupación fue de 7.4 % de la población ocupada para el agregado urbano de 32 ciudades.

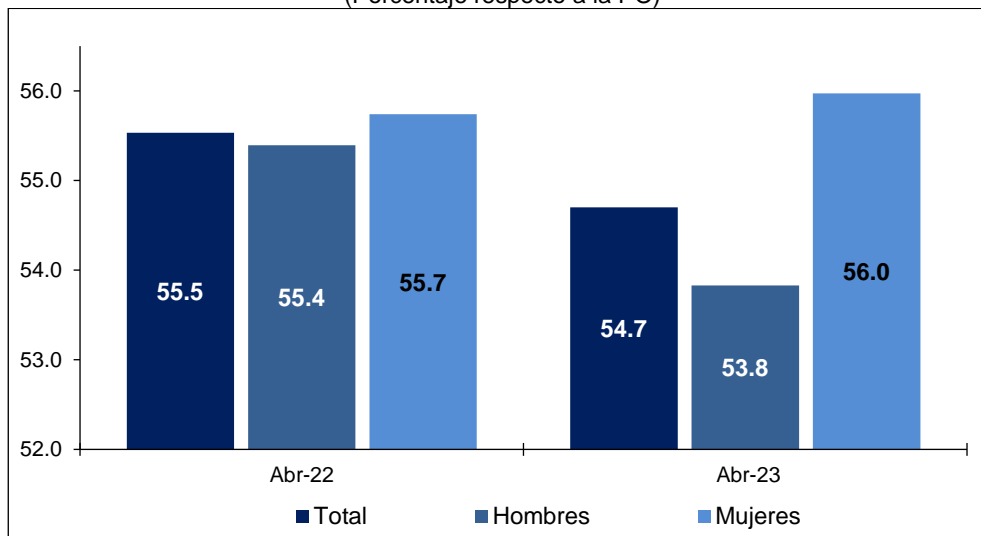
### Informalidad laboral

La población ocupada en la informalidad laboral considera, sin duplicar, a quienes son laboralmente vulnerables por la naturaleza de la unidad económica para la que trabajan, así como a las personas cuyo vínculo o dependencia laboral no reconoce su fuente de trabajo. Así, se incluyen —además de la población que trabaja en micronegocios no registrados o sector informal— otras modalidades análogas, como las y los ocupados por



cuenta propia en la agricultura de subsistencia, así como a quienes laboran sin seguridad social y cuyos servicios los utilizan las unidades económicas registradas. En abril de 2023, la población ocupada en la informalidad laboral fue de 32.2 millones de personas y la Tasa de Informalidad Laboral 1 (TIL1) fue 54.7 % de la población ocupada, 0.8 puntos porcentuales menos que en el cuarto mes de 2022. Para el agregado de 32 ciudades, la TIL1 se situó en 43.2 %, durante el mes en cuestión.

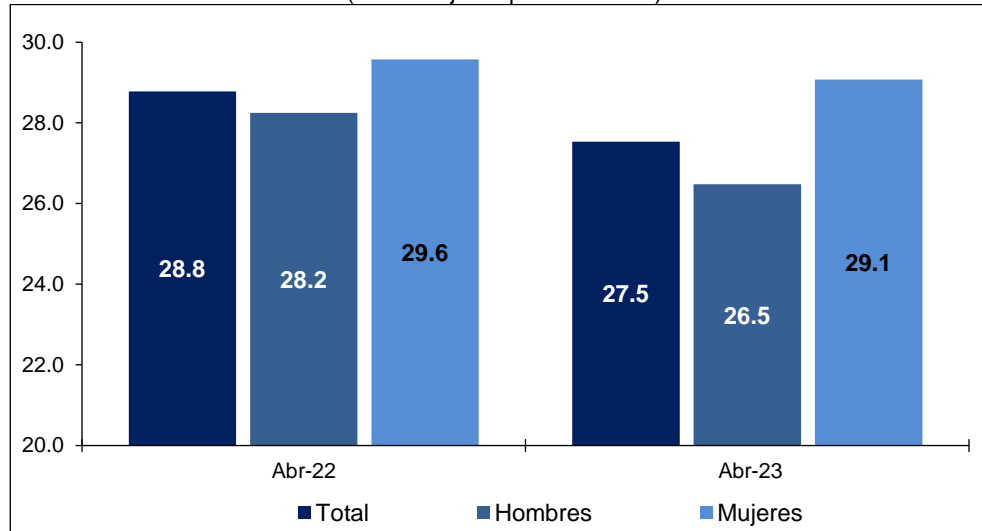
Gráfica 4  
**TASA DE INFORMALIDAD LABORAL 1, SEGÚN SEXO**  
 (Porcentaje respecto a la PO)



Nota: Las cifras de abril de 2022 corresponden a la ENOE<sup>N</sup>.  
 Fuente: INEGI

Por otra parte, la ocupación en el sector informal considera a todas las personas que trabajan para unidades económicas no agropecuarias que operan sin registros contables y que funcionan a partir de los recursos del hogar, o de la persona que encabeza la actividad sin que se constituya como empresa. De este modo, la actividad en cuestión no tiene una situación identificable e independiente de ese hogar o de la persona que la dirige y, por lo mismo, tiende a concretarse en una escala de operación muy pequeña. En abril de 2023, esta población fue de 16.2 millones de personas y significó 27.5 % de la población ocupada —Tasa de Ocupación en el Sector Informal 1 (TOSI1)—, 1.2 puntos porcentuales por debajo de la registrada un año antes. La TOSI1 urbana fue de 25.6 por ciento.

Gráfica 5  
**TASA DE OCUPACIÓN EN EL SECTOR INFORMAL 1, SEGÚN SEXO**  
 (Porcentaje respecto a la PO)



Nota: Las cifras de abril de 2022 corresponden a la ENOE<sup>N</sup>.  
 Fuente: INEGI

Cuadro 6  
**POBLACIÓN OCUPADA SEGÚN SEXO Y CONDICIÓN DE INFORMALIDAD**  
 ABRIL DE 2023

Condición de informalidad	Total	Hombres	Mujeres	Total	Hombres	Mujeres
	Absolutos			Relativos <sup>a/</sup>		
<b>Total</b>	<b>58 906 115</b>	<b>34 949 090</b>	<b>23 957 025</b>	<b>100.0</b>	<b>100.0</b>	<b>100.0</b>
Ocupación formal	26 684 273	16 136 668	10 547 605	45.3	46.2	44.0
Ocupación informal	32 221 842	18 812 422	13 409 420	54.7	53.8	56.0
Sector informal	16 217 407	9 253 105	6 964 302	27.5	26.5	29.1
Fuera del sector informal	16 004 435	9 559 317	6 445 118	27.2	27.4	26.9

<sup>a/</sup> Porcentaje respecto a la PO  
 Fuente: INEGI

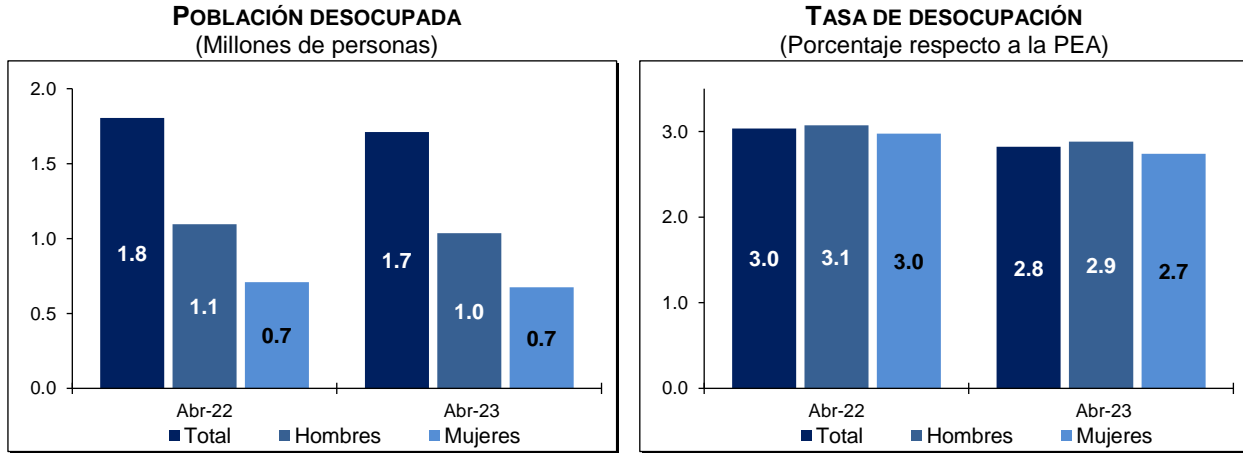
### Indicadores de la población desocupada

A nivel nacional, la población desocupada (que considera a la que se encuentra sin trabajar, pero que busca trabajo) fue de 1.7 millones de personas, una reducción anual de 93 mil. En abril de 2023, la población desocupada representó 2.8 % de la PEA, 0.2 puntos porcentuales menos que en el mismo mes de un año antes. La población masculina desocupada pasó de 1.1 millones a un millón, de abril de 2022 a abril de 2023. La femenina pasó de 709 mil a 675 mil personas, en el mismo lapso. En el mes de referencia, la Tasa de Desocupación (TD) en los hombres fue de 2.9 % y en las mujeres, de 2.7 por ciento.



Gráfica 6

**DESOCUPACIÓN SEGÚN SEXO**



Nota: Las cifras de abril de 2022 corresponden a la ENOE<sup>N</sup>.  
Fuente: INEGI

En abril pasado, 12.3 % de las y los desocupados no contaba con estudios completos de secundaria y las personas con mayor nivel de instrucción representaron 87.6 por ciento.

Por rangos etarios, el grupo de 15 a 24 años representó 31.3 % de las y los desempleados, 0.5 puntos porcentuales por debajo de lo reportado un año antes. El grupo de 25 a 44 años concentró 44.4 % de la población desocupada, 2.9 puntos porcentuales menos con respecto al mismo mes del año anterior. El de 45 a 64 años agrupó 22.3 %, porcentaje superior en tres puntos porcentuales al de abril de 2022.

Por duración del desempleo, en abril de 2023, 18.4 % de las personas desocupadas buscó un empleo por más de tres meses, 28.3 % duró desempleada más de un mes y hasta tres meses y 46.8 % buscó empleo hasta por un mes.

Cuadro 7

**POBLACIÓN DESOCUPADA SEGÚN GRUPOS DE EDAD Y DURACIÓN DE LA DESOCUPACIÓN**

Grupos de edad y duración de la desocupación	Abril		Diferencia 2023-2022	Abril		Diferencia 2023-2022
	2022 ENOE <sup>N</sup>	2023 ENOE		2022 ENOE <sup>N</sup>	2023 ENOE	
	Absolutos			Relativos <sup>a/</sup>		
<b>Grupos de edad</b>	<b>1 804 352</b>	<b>1 711 102</b>	<b>-93 250</b>	<b>100.0</b>	<b>100.0</b>	
De 15 a 24 años	573 498	535 735	-37 763	31.8	31.3	-0.5
De 25 a 44 años	854 497	760 562	-93 935	47.4	44.4	-2.9
De 45 a 64 años	347 381	381 512	34 131	19.3	22.3	3.0
De 65 años y más	28 976	31 741	2 765	1.6	1.9	0.2
No especificado	0	1 552	1 552	0.0	0.1	0.1
<b>Duración de la desocupación</b>	<b>1 804 352</b>	<b>1 711 102</b>	<b>-93 250</b>	<b>100.0</b>	<b>100.0</b>	
Hasta 1 mes	756 155	801 611	45 456	41.9	46.8	4.9
Más de 1 mes hasta 3 meses	629 683	484 513	-145 170	34.9	28.3	-6.6
Más de 3 meses hasta 6 meses	238 817	231 185	-7 632	13.2	13.5	0.3
Más de 6 meses hasta 1 año	61 627	39 310	-22 317	3.4	2.3	-1.1
Más de 1 año	38 737	44 409	5 672	2.1	2.6	0.4
No especificado	79 333	110 074	30 741	4.4	6.4	2.0

<sup>a/</sup> Porcentaje respecto a la población desocupada

Fuente: INEGI



En particular, si se considera solamente el agregado urbano de 32 ciudades del país, en donde el mercado de trabajo está más organizado, 942 mil personas estuvieron desocupadas, lo que representa una TD Urbana de 3.6 por ciento.

Cuadro 8  
**TASA DE DESOCUPACIÓN POR AGREGACIÓN SEGÚN SEXO**  
**ABRIL DE 2023**  
(Porcentaje respecto a la PEA)

Tasas según sexo	Nacional	Agregado urbano de 32 ciudades
Tasa de desocupación (TD)	2.8	3.6
TD Hombres	2.9	3.7
TD Mujeres	2.7	3.4

Nota: Las diferencias en puntos porcentuales resultan de considerar los indicadores con todos sus decimales.

Fuente: INEGI

### Tasas complementarias

Con el fin de proporcionar a las y los usuarios mayores elementos que apoyen el análisis de las características del mercado laboral de nuestro país, el INEGI genera mensualmente un conjunto de indicadores complementarios sobre la calidad de inserción en el mercado laboral. Para ello, toma en cuenta distintos aspectos que van más allá de las mediciones tradicionales y que recogen la heterogeneidad de circunstancias que se presentan en México. Los resultados de estas tasas no deben sumarse a lo que se desprende de otras, ya que un mismo grupo o segmento poblacional puede estar presente en más de una de estas. No todos los porcentajes que a continuación se mencionan están referidos al mismo denominador.

**Tasa de Ocupación Parcial y Desocupación.** Considera a la población desocupada y a la ocupada que trabajó menos de 15 horas a la semana, sin importar que se haya comportado o no como buscadora de empleo. En abril de 2023, esta se situó en 9.5 % respecto a la PEA, tasa superior a la de 9.3 % de un año antes.

**Tasa de Presión General.** Incluye, además de a la población desocupada, a la ocupada que busca empleo. Con esto, la tasa es una medida global de la competencia por plazas de trabajo que se conforma no solo por quienes quieren trabajar, sino por quienes tienen un empleo, pero quieren cambiarlo, y por quienes buscan otro más para tener un segundo trabajo. En el mes de referencia, esta se ubicó en 6 % de la PEA, un descenso frente a la de 6.5 % en el mismo mes de 2022.

**Tasa de Trabajo Asalariado.** Representa a la población que percibe un sueldo, salario o jornal por las actividades realizadas de parte de la unidad económica para la que trabaja. En el cuarto mes de 2023, la tasa fue de 65 % de la población ocupada, una caída respecto a la de un año antes (65.6 %).



**Tasa de Condiciones Críticas de Ocupación.** Indicador de condiciones inadecuadas de empleo desde el punto de vista del tiempo de trabajo, los ingresos o una combinación insatisfactoria de ambos, lo que resulta particularmente sensible en las áreas rurales del país. Incluye a las personas que trabajan menos de 35 horas a la semana por razones ajenas a sus decisiones, a quienes trabajan más de 35 horas semanales con ingresos mensuales inferiores al salario mínimo y a quienes laboran más de 48 horas semanales y que ganan hasta dos salarios mínimos. El indicador se calcula como porcentaje de la población ocupada. La tasa se estableció en 29.5 % en el mes de referencia y fue inferior a la de abril de 2022 (31.8 %).

Cuadro 9  
**TASAS COMPLEMENTARIAS DE OCUPACIÓN Y DESOCUPACIÓN**  
**POR AGREGACIÓN, DURANTE ABRIL DE LOS AÑOS SEÑALADOS**  
 (Porcentajes)

Tasas	Nacional		Agregado urbano de 32 ciudades	
	2022 ENOE <sup>N</sup>	2023 ENOE	2022 ENOE <sup>N</sup>	2023 ENOE
Tasa de Participación <sup>1/</sup>	60.1	60.4	61.1	60.8
Tasa de Desocupación <sup>2/</sup>	3.0	2.8	3.9	3.6
TD Hombres	3.1	2.9	4.0	3.7
TD Mujeres	3.0	2.7	3.7	3.4
Tasa de Ocupación Parcial y Desocupación <sup>2/</sup>	9.3	9.5	9.0	9.0
Tasa de Presión General <sup>2/</sup>	6.5	6.0	7.6	6.6
Tasa de Trabajo Asalariado <sup>3/</sup>	65.6	65.0	70.4	71.0
Tasa de Subocupación <sup>3/</sup>	9.0	8.4	9.3	7.4
Tasa de Condiciones Críticas de Ocupación <sup>3/ 4/</sup>	31.8	29.5	28.8	26.0
Tasa de Informalidad Laboral 1 <sup>3/</sup>	55.5	54.7	45.2	43.2
Tasa de Ocupación en el Sector Informal 1 <sup>3/</sup>	28.8	27.5	27.6	25.6

<sup>1/</sup> PEA como porcentaje de la población de 15 años y más

<sup>2/</sup> Porcentaje respecto a la PEA

<sup>3/</sup> Porcentaje respecto a la PO

<sup>4/</sup> Por construcción, los indicadores de la ENOE<sup>N</sup> y ENOE que involucran a la PO, u otra variable clasificada en rangos de salarios mínimos, son sensibles a los cambios en dichos salarios. Para la comparación en el tiempo de la Tasa de Condiciones Críticas de Ocupación (TCCO), se presentan resultados a partir de salarios mínimos equivalentes base enero de 2023. El INEGI pone a disposición de las y los usuarios cifras comparables en la siguiente liga: <https://www.inegi.org.mx/programas/enoe/15ymas/#Tabulados>.

Fuente: INEGI

## CIFRAS DESESTACIONALIZADAS

A continuación, se presentan los indicadores relevantes de ocupación y desocupación, tanto a nivel nacional como para el agregado de 32 áreas urbanas, con cifras ajustadas estacionalmente.



Cuadro 10  
**INDICADORES DE OCUPACIÓN Y DESOCUPACIÓN SEGÚN AGREGACIÓN**  
**CIFRAS DESESTACIONALIZADAS**  
**ABRIL DE 2023**

Tasas según agregación	Porcentaje	Diferencia en puntos porcentuales respecto al:	
		mes anterior	mismo mes del año anterior
<b>Nacional</b>			
Tasa de Participación <sup>1/</sup>	60.4	-0.5	0.3
Tasa de Ocupación <sup>2/</sup>	97.2	0.0	0.2
Tasa de Subocupación <sup>3/</sup>	8.1	0.9	-0.6
Tasa de Desocupación <sup>2/</sup>	2.8	0.0	-0.2
TD Hombres	2.9	0.0	-0.2
TD Mujeres	2.8	0.1	-0.2
Tasa de Informalidad Laboral 1 <sup>3/</sup>	54.9	-0.1	-0.8
Tasa de Ocupación en el Sector Informal 1 <sup>3/</sup>	27.3	-0.9	-1.2
<b>Agregado urbano de 32 ciudades</b>			
Tasa de Participación <sup>1/</sup>	60.8	-0.6	-0.3
Tasa de Ocupación <sup>2/</sup>	96.4	-0.2	0.3
Tasa de Subocupación <sup>3/</sup>	7.1	0.6	-1.8
Tasa de Desocupación <sup>2/</sup>	3.6	0.2	-0.3
TD Hombres	3.7	0.1	-0.4
TD Mujeres	3.5	0.4	-0.3
Tasa de Informalidad Laboral 1 <sup>3/</sup>	43.1	-1.4	-2.0
Tasa de Ocupación en el Sector Informal 1 <sup>3/</sup>	25.5	-1.0	-2.0

Nota: Las diferencias en puntos porcentuales resultan de considerar los indicadores con todos sus decimales.

1/ PEA como porcentaje de la población de 15 años y más

2/ Porcentaje respecto a la PEA

3/ Porcentaje respecto a la PO

Fuente: INEGI



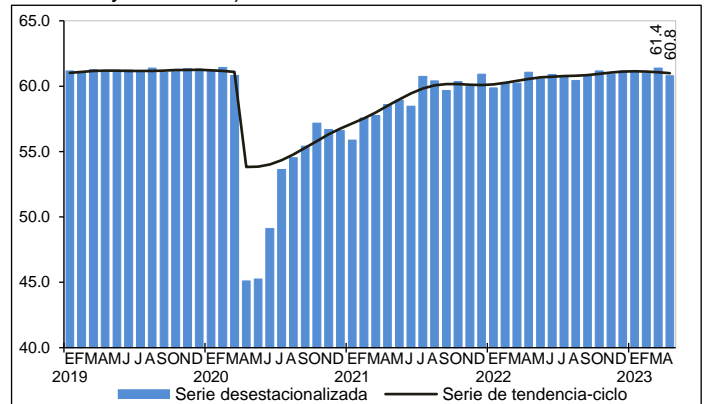
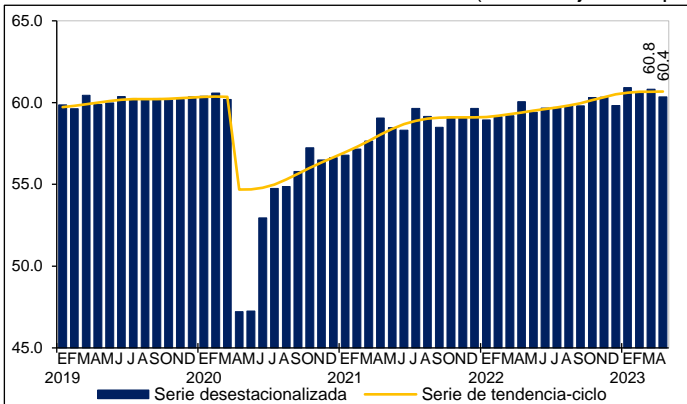
Gráfica 7  
**INDICADORES DE OCUPACIÓN Y DESOCUPACIÓN SEGÚN AGREGACIÓN**  
**ABRIL DE 2023**

**Nacional**

**Agregado urbano de 32 ciudades**

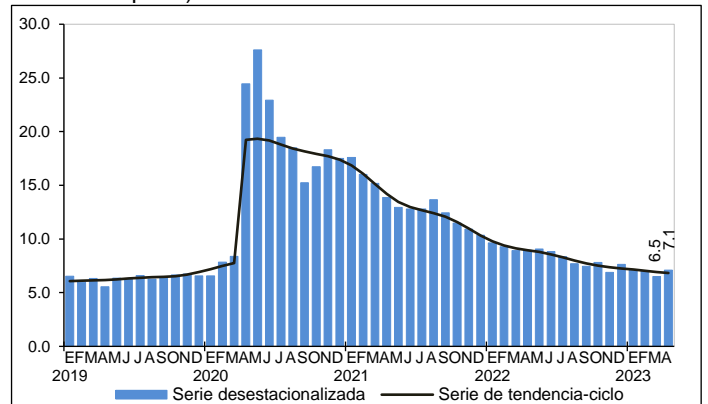
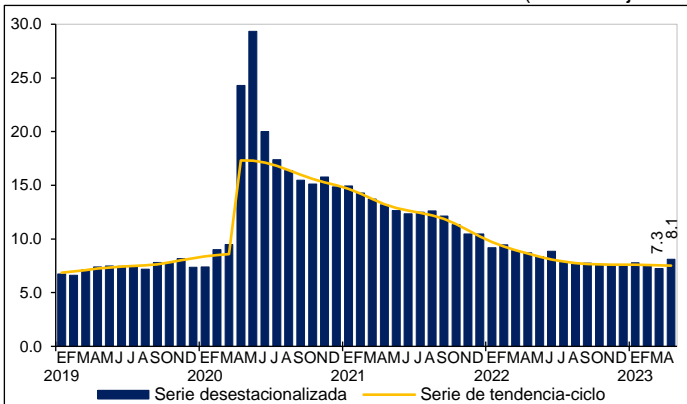
**TASA DE PARTICIPACIÓN**

(Porcentaje de la población de 15 y más años)



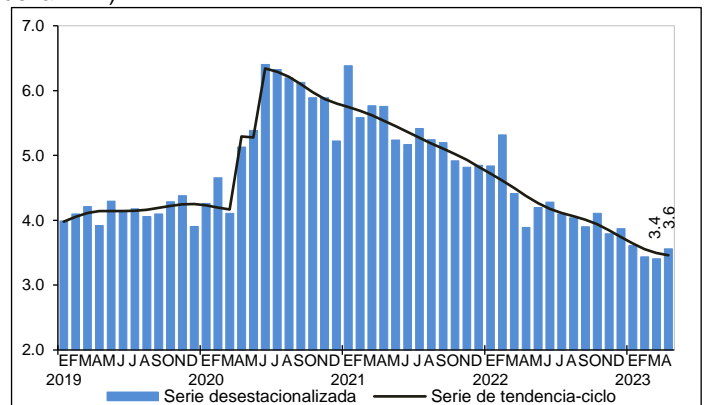
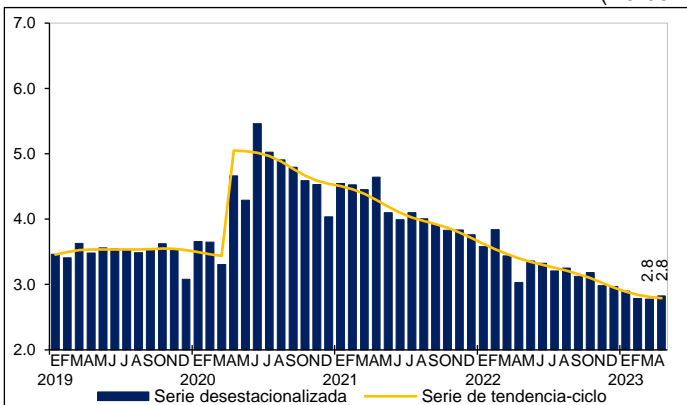
**TASA DE SUBOCUPACIÓN**

(Porcentaje de la población ocupada)

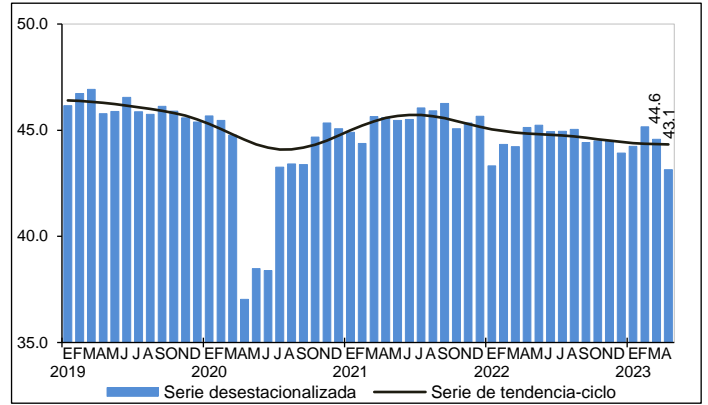
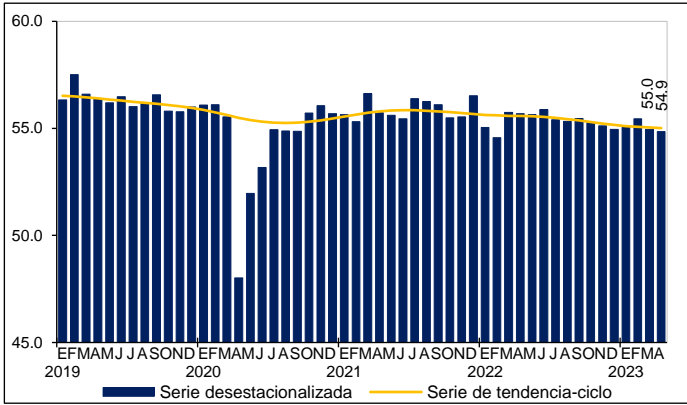


**TASA DE DESOCUPACIÓN**

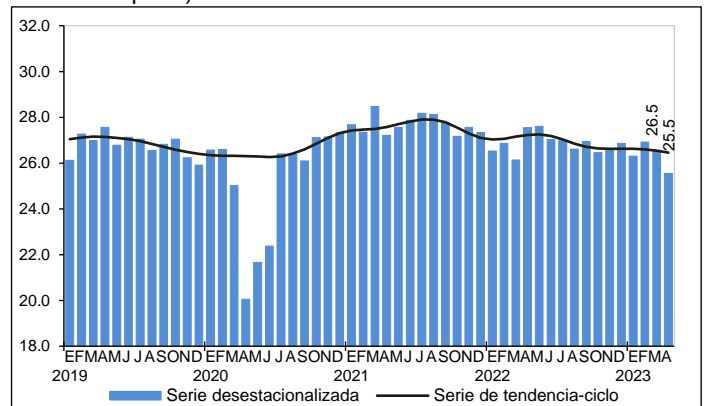
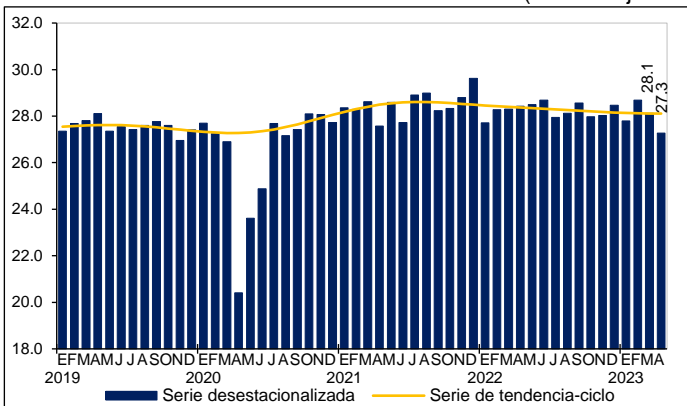
(Porcentaje de la PEA)



**TASA DE INFORMALIDAD LABORAL 1**  
(Porcentaje de la población ocupada)



**TASA DE OCUPACIÓN EN EL SECTOR INFORMAL 1**  
(Porcentaje de la población ocupada)



Fuente: INEGI

**NOTA AL USUARIO**

La ENOE toma como referencia la estimación de población que se genera mediante el marco de muestreo del INEGI.

**NOTA METODOLÓGICA**

A partir de enero de 2023 se retomó el levantamiento de la ENOE. Lo anterior, bajo una estrategia operativa mixta de entrevistas cara a cara y telefónicas, la incorporación de las preguntas de migración, lugar de trabajo, clasificaciones de parentescos, carreras, ocupaciones, actividades económicas y variables geográficas actualizadas.





La ENOE se aplica a los miembros del hogar de una vivienda seleccionada por medio de técnicas de muestreo. El esquema de muestreo es probabilístico, bietápico, estratificado y por conglomerados. Además, tiene como unidad última de selección las viviendas particulares y, como unidad de observación, a las personas.

Una vez que se selecciona una vivienda, se la vuelve a visitar cada tres meses hasta completar un total de cinco visitas. Una vez que el grupo de viviendas completa el ciclo, se sustituye por otro grupo y se vuelve a empezar. Se denomina *panel de muestra* a estos grupos de viviendas, según el número de visitas que han tenido. En cada momento hay cinco paneles en campo, es decir, cinco grupos de viviendas que están por entrar a su primera, segunda, tercera, cuarta o quinta visita. Así, siempre hay una quinta parte de la muestra que es totalmente nueva, en tanto que las otras cuatro quintas partes ya se visitaron tres meses atrás. Este esquema permite dar a la muestra una combinación de estabilidad y renovación. Asimismo, permite a las y los investigadores especializados rastrear los cambios en los hogares que permanecieron en la muestra a lo largo del tiempo (estudios longitudinales).

El que cada vivienda tenga una probabilidad de selección se traduce en que todas y todos sus residentes son representativos de otros muchos en su área de residencia (dominio de muestra) tanto en sus características sociodemográficas como socioeconómicas. Los resultados obtenidos se generalizan para toda la población que representan. Esto se hace mediante los factores de expansión, que son el inverso de las probabilidades de selección de las viviendas. Cada factor de expansión toma en cuenta el estrato socioeconómico y el ámbito geográfico que corresponden a la vivienda seleccionada.

El diseño muestral de la ENOE es probabilístico, por lo que sus resultados se generalizan a la población objeto de estudio. A su vez, la muestra se obtiene en dos etapas a partir de un marco de muestreo de conglomerados estratificados. Los resultados se ajustan a una estimación de población que el INEGI elabora con base en el Marco de Muestreo de Viviendas.

La encuesta proporciona información preliminar mensual con un tercio de la muestra trimestral. Ese tercio permite presentar el dato nacional y el del agregado de áreas urbanas. De este modo, los niveles que respectivamente presentan la desocupación y la subocupación pueden contrastarse para uno y otro ámbito. En el calendario de difusión del INEGI, disponible en su página, se indica la fecha en la que se proporcionará la información mensual.

La ENOE toma en cuenta los criterios que la Organización para la Cooperación y el Desarrollo Económicos (OCDE) propone dentro del marco general de la Organización Internacional del Trabajo (OIT). Esto permite delimitar con mayor claridad a la población ocupada y a la desocupada, además de facilitar la comparabilidad internacional de las cifras de ocupación y empleo. La ENOE incorpora el marco conceptual de la OIT y las recomendaciones del Grupo de Delhi relativas a la medición de la ocupación en el sector informal. La encuesta está diseñada para identificar los conceptos de desocupación,



subocupación e informalidad, sin confundirlos. También toma en cuenta, y da un lugar específico, a quienes no presionan activamente en el mercado laboral porque consideran que ya no tienen oportunidad alguna de competir en este (personas que por dedicarse al hogar no han acumulado experiencia laboral, personas maduras y de la tercera edad, etc.).

La mayoría de las series económicas se ven afectadas por factores estacionales: efectos periódicos que se repiten cada año y cuyas causas son ajenas a la naturaleza económica de las series. Estas pueden ser: las festividades, meses más largos que otros, las vacaciones escolares, el clima y otras fluctuaciones, como la elevada producción de juguetes en los meses previos a la Navidad.

La desestacionalización o ajuste estacional de series económicas consiste en remover estas influencias intra-anales periódicas: su presencia dificulta diagnosticar y describir el comportamiento de una serie económica, pues no permite comparar adecuadamente un determinado mes con el inmediato anterior. Analizar la serie desestacionalizada ayuda a realizar un mejor diagnóstico y pronóstico de su evolución, pues, en el corto plazo, identifica la posible dirección de los movimientos de la variable en cuestión.

Las series originales se ajustan estacionalmente mediante el paquete estadístico X-13ARIMA SEATS. Para conocer la metodología, consúltese la siguiente liga:

<https://www.inegi.org.mx/app/biblioteca/ficha.html?upc=702825099060>

Las especificaciones de los modelos utilizados para realizar el ajuste estacional están disponibles en el Banco de Información Económica (BIE). Seleccione «Indicadores económicos de coyuntura, Tasas de ocupación, desocupación y subocupación (resultados mensuales de la ENOE, 15 años y más)» y vaya al icono de información ⓘ correspondiente a las «series desestacionalizadas y de tendencia-ciclo».

Mediante la ENOE, el INEGI genera la información de este documento y la da a conocer con base en el Calendario de Difusión de Información Estadística y Geográfica y de Interés Nacional.

Las cifras aquí mencionadas pueden consultarse en la página del INEGI:

<https://www.inegi.org.mx/programas/enoe/15ymas/>