

だい  
第 5 課

とてもにぎやかで便利です



あなたの住んでいる町は、どんなところですか？

What is it like where you live?



1. この町はどうですか？

Can do +  
14

住んでいる町の感想を簡単に話すことができる。

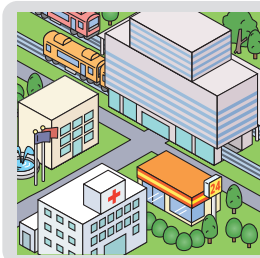
Can talk in simple terms about your impressions of your town.

1 ことばの準備

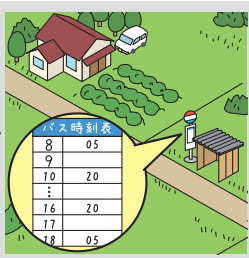
Preparation for the words

【どんな町？】

a. 便利(な)



b. 不便(な)



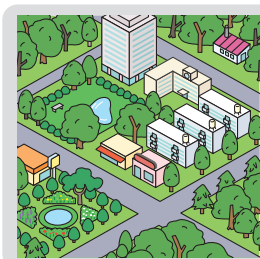
c. にぎやか(な)



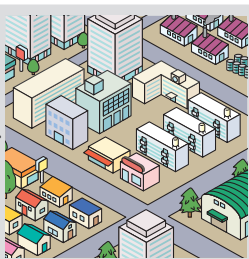
d. 静か(な)



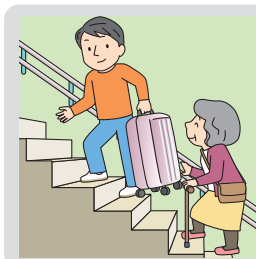
e. 緑が多い



f. 緑が少ない



g. 人がやさしい／親切(な)



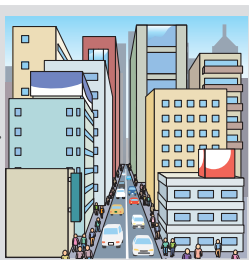
h. 人が冷たい



i. 田舎



j. 都会



k. 景色がきれい(な)



## 第5課 とてもにぎやかで便利です

(1) 絵を見ながら聞きましょう。🔊 05-01

Listen while looking at the illustrations.

(2) 聞いて言きましょう。🔊 05-01

Listen and repeat the words.

(3) 聞いて、a-k から選びましょう。🔊 05-02

Listen and choose from a-k.

2 会話を聞きましょう。

Listen to the dialogs.

▶ 今住んでいる町について、4人の人が話しています。

The four people are talking about the town they each live in now.

(1) この町はどうだと言っていますか。1の a-k から選びましょう。

What is the town like? Choose from a-k of 1.

|           |           |           |           |
|-----------|-----------|-----------|-----------|
| ① 🔊 05-03 | ② 🔊 05-04 | ③ 🔊 05-05 | ④ 🔊 05-06 |
| 、         | 、         | 、         | 、         |

(2) ことばを確認して、もういちど聞きましょう。🔊 05-03 ~ 🔊 05-06

Check the words and listen to the dialogs again.

たし 確かに certainly | す 住みやすい comfortable | みせ 店 store / restaurant




かたち ちゅうもく  
形に注目

- (1) <sup>おんせい き</sup> 音声を聞いて、<sup>か</sup> \_\_\_\_\_ にことばを書きましょう。  05-07  
Listen to the recording and fill in the blanks.

とてもにぎやか \_\_\_\_\_、<sup>べんり</sup> 便利です。

<sup>ひと みせ おお</sup> 人も店も多 \_\_\_\_\_、にぎやかですね。

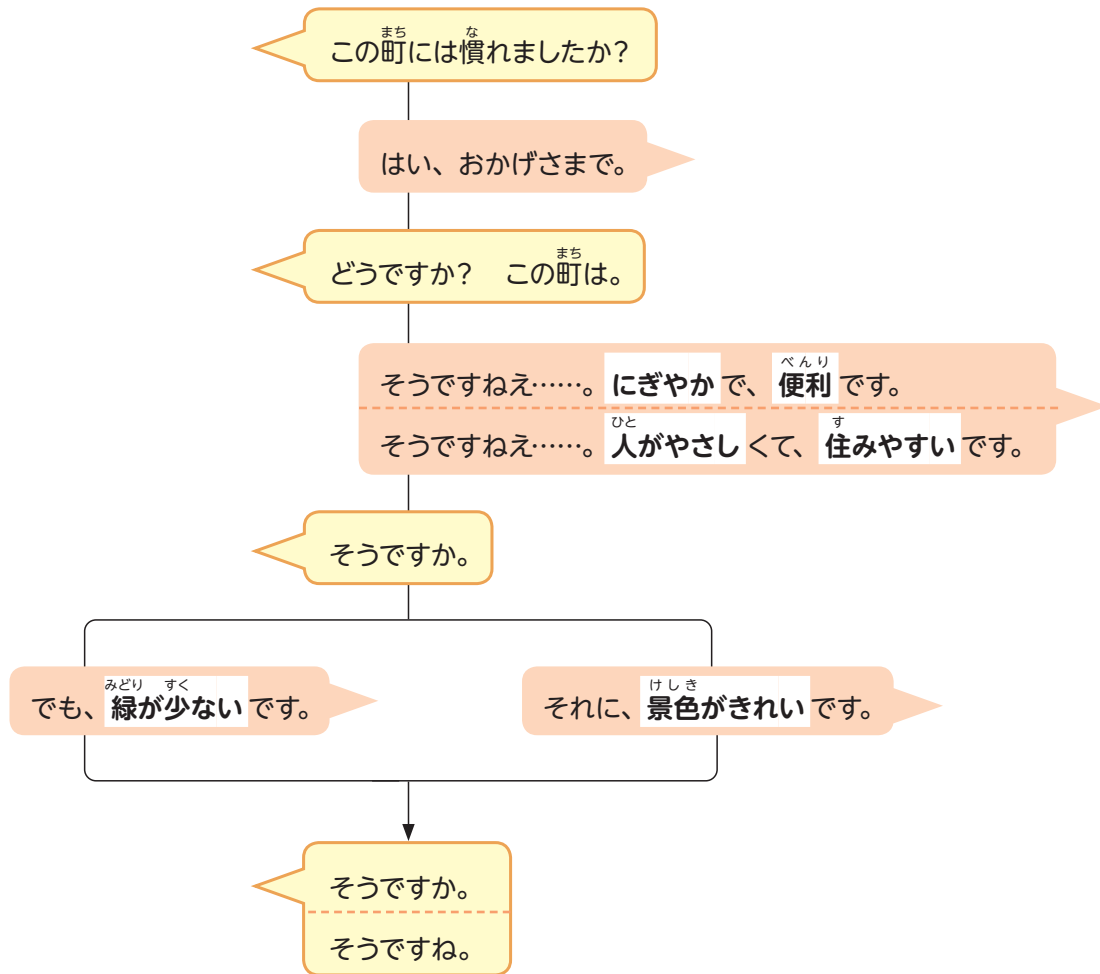
<sup>みどり おお</sup> 緑が多 \_\_\_\_\_、<sup>しず</sup> 静か \_\_\_\_\_ いいですね。

 <sup>けいようし</sup> 形容詞をつなげるとき、<sup>かたち つか</sup> どんな形を使っていましたか。 → <sup>ぶんぽう</sup> 文法ノート ①  
What expression was used to connect the adjectives?

- (2) <sup>かたち ちゅうもく</sup> 形に注目して、<sup>かいわ</sup> 会話をもういちど聞きましょう。  05-03 ~  05-06  
Focus on the expressions used and listen to the dialogs again.

3 自分の住んでいる町について話しましょう。

Talk about the town you live in.



- (1) 会話を聞きましょう。 (05-08) (05-09)

Listen to the dialogs.

- (2) シャドーイングしましょう。 (05-08) (05-09)

Shadow the dialogs.

- (3) 1 のことばを使って、練習しましょう。

Practice using the words from 1.

- (4) 自分の住んでいる町について、自由に話しましょう。

Freely talk about the town you live in.



## 2. 場所は不便だけどきれいですよ

Can-do  
15

町のおすすめの場所について質問して、その答えを理解することができる。  
Can ask questions about recommended places around town and understand the answers.

### 1 会話を聞きましょう。

Listen to the dialogs.

町のおすすめの場所について、4人の人が職場の人に質問しています。

The four people are each asking someone at work about recommended places around town.

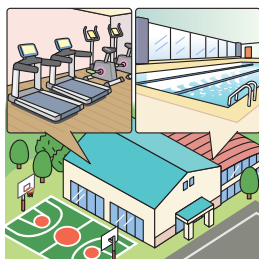
### (1) おすすめの場所は、どこですか。a-d から選びましょう。

Where are the recommended places? Choose from a-d.

a.



b.



c.



d.



|     |          |          |          |          |
|-----|----------|----------|----------|----------|
|     | ①  05-10 | ②  05-11 | ③  05-12 | ④  05-13 |
| どこ? |          |          |          |          |

### (2) もういちど聞きましょう。どんなところですか。ア-クから選びましょう。

Listen to the dialogs again. What is the place like? Choose from ア-ク.

|          |          |           |         |
|----------|----------|-----------|---------|
| ア. やすい   | イ. おもしろい | ウ. きれい(な) | エ. 広い   |
| オ. 不便(な) | カ. 遠い    | キ. 古い     | ク. 人が多い |

|         |          |          |          |          |
|---------|----------|----------|----------|----------|
|         | ①  05-10 | ②  05-11 | ③  05-12 | ④  05-13 |
| どんなところ? | ,        | ,        | ,        | ,        |

### (3) ことばを確認して、もういちど聞きましょう。 05-10 ~ 05-13

Check the words and listen to the dialogs again.

どこか somewhere | ところ place | スポーツセンター sports center | 建物 building  
 ショッピングモール shopping mall | 行ってみる try to go | 場所 place | ぜひ make sure  
 おすすめ recommended | 知っている(知る) know | 休憩所 rest area


 かたち ちゅうもく  
**形に注目**

- (1) 音声おんせいを聞いて、き \_\_\_\_\_ にことばかを書きましよう。🔊 05-14  
 Listen to the recording and fill in the blanks.

たてもの ふる 建物たてものは古い \_\_\_\_\_、安やすくていいわよ。

おもしろい \_\_\_\_\_、日曜日にちようびは人ひとが多いおほかな。

ばしょ ふべん 場所ばしょは不便ふべんだ \_\_\_\_\_、きれいきれいですよ。

ちょっと遠とおい \_\_\_\_\_、バスバスがあります。

❗ 「けど」の前の文まえと後ろの文うしろは、どんな関係かんけいですか。➡ 文法ノート ②  
 What is the relationship of the sentences that come before and after けど?

❗ 「けど」の前まえは、どんな形かたちを使つかっていましたか。➡ 文法ノート ②  
 What expression was used before けど?

- (2) 形かたちに注目ちゅうもくして、会話かいわをもういちど聞きましよう。🔊 05-10 ~ 🔊 05-13  
 Focus on the expressions used and listen to the dialogs again.

- (3) 自分じぶんの町まちのいろいろな場所ばしょについて、1 のア-クのことばつかを使つかって言いいましよう。  
 Talk about the various locations in the town you live using the words from ア-ク of 1.

(例) 〇〇公園こうえんは、広ひろいけど、人ひとが多おほいです。



### 3. タウンマップ

Can-do 16

町の案内図を見て、名所やお店などについての情報を読み取ることができる。  
Can look at a town map and get information about famous spots, stores, etc.

#### 1 タウンマップを読みましょう。

Read the following map.

いろは町のタウンマップを見えています。

You are looking at a map of Iroha Town.

(1) 地図を見て考えましょう。①-④は、どんなところだと思いますか。

Look at the map. What kinds of places do you think ①-④ are?

## いろは町タウンマップ

**① もみじ庵 (もみじあん)**  
いろは町の名物「いろはそば」を食べることができる。安くておいしいと評判。  
住いろは町 1-2-3  
☎ 000-123-3456  
営 10:00~23:00

**② 花山公園 (はなやまこうえん)**  
80haの公園の中には、バーベキュー場やサイクリングコースなどがある。一年中、いろいろな花を見ることができる。  
住いろは町 4-5-6  
☎ 000-123-5678  
営 9:00~16:00 (公園管理センター)

**③ やしが浜 (やしがはま)**  
長くて美しい砂浜が有名。夏はたくさんの人が泳ぎに来る人気のビーチ。  
住いろは町 7-8-9  
☎ 000-223-3456

**④ 夕日の丘展望台 (ゆうひのおかてんぼうだい)**  
丘の上から海と町を見渡すことができる。夕日が美しい。  
住いろは町 1-10-2  
☎ 000-223-5678

**⑤ いろはカフェ**  
各国から厳選したコーヒー豆を焙煎したこだわりのコーヒーが楽しめる。

いろは中央駅

いろは通り

東陽自動車道

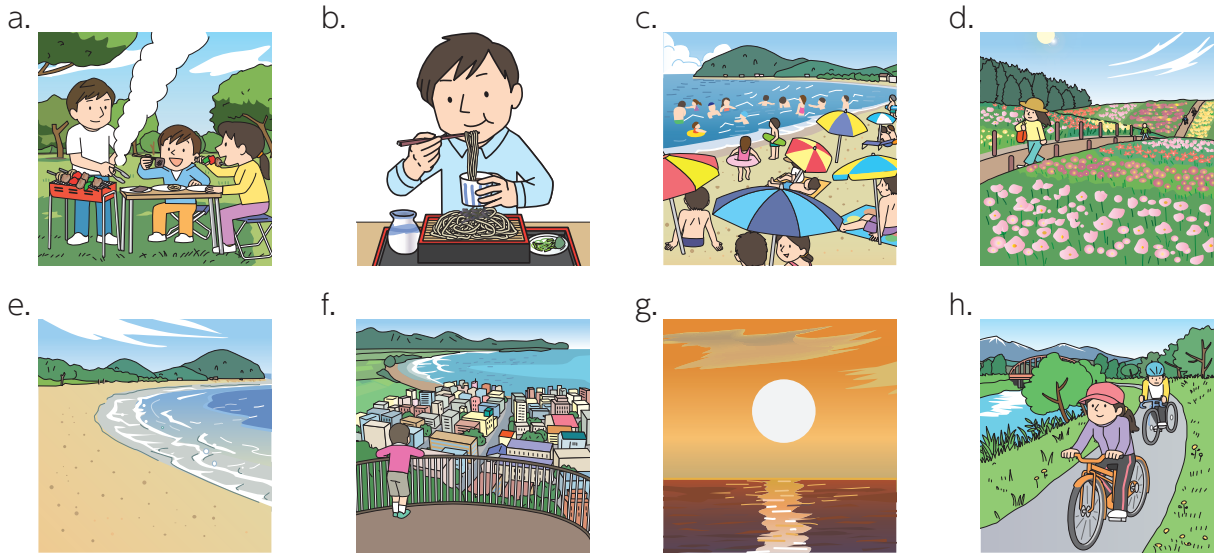
いろはIC

中央通り

第5課 とてもにぎやかで便利です

(2) ①-④はどんな場所ですか。何ができますか。案内を読んで、a-hから選びましょう。

Read the descriptions on the left of the map. What kinds of places are ①-④? What can you do there? Choose from a-h.



|                         |                               |                         |                                      |
|-------------------------|-------------------------------|-------------------------|--------------------------------------|
| ①もみじ庵 <small>あん</small> | ②花山公園 <small>はなやまこうえん</small> | ③やしが浜 <small>はま</small> | ④夕日の丘展望台 <small>ゆうひ おかてんぼうだい</small> |
|                         | ;                             | ;                       | ;                                    |

大切なことば

うつく 美しい beautiful | すなはま 砂浜 sandy beach | ゆうめい 有名(な) famous | およ 泳ぐ swim | おか 丘 hill | みわた 見渡す overlook  
 ゆうひ 夕日 sunset

かたち ちゅうもく  
**形に注目**

\_\_\_\_\_にことばを書きましょう。  
 Fill in the blanks.

「いろはそば」を食べる\_\_\_\_\_。

いちねんじゅう 一年中、いろいろな花を見る\_\_\_\_\_。

おか 丘の上から海と町を見渡す\_\_\_\_\_。

! その場所のできることを言うとき、どんな形を使っていましたか。 → 文法ノート ③

What expression was used to describe what can be done in the location?



ちょうかい  
聴解スクリプト

## 1. この町はどうですか？

① 05-03

A：この町には慣れましたか？

B：はい。おかげさまで。

A：どうですか？ この町は。

B：そうですねえ……。とてもにぎやかで、便利です。

A：そうですか。

B：でも、緑がちょっと少ないですね。

A：ああ、確かに。

② 05-04

A：この町には慣れた？

B：はい。

A：どう？ この町は。

B：えっと、人がやさしくて、住みやすいです。それに、景色がきれいです。

A：それはよかった。

③ 05-05

A：どう？ この町は。

B：都会ですね。人も店も多くて、にぎやかですね。

A：そう。

B：うーん、でも、人がちょっと冷たいです。

A：そ、そう。

④ 05-06

A：この町はどうですか？

B：この町ですか？ 緑が多くて、静かです。いいですね。

A：そうですね。

B：でも、バスが少なく、ちょっと不便です。

A：あー、そうですね。

## 2. 場所は不便だけどきれいですよ

①  05-10

A : 休みの日にどこか行きたいんですが、いいところがありますか？

B : そうね……。スポーツは好き？

A : はい。

B : じゃあ、「南スポーツセンター」とかはどう？

A : スポーツセンター？

B : 建物は古いけど、安くていいわよ。

A : そうですか。

②  05-11

A : 休みの日にどこか行きたいんですが、いいところがありますか？

B : そうだなあ。この町の人は「マリンモール」によく行くよ。

A : え、それは何ですか？

B : ショッピングモール。いろいろな店とか、レストランとか、スーパーとかがあるところ。おもしろいけど、日曜日は人が多いかな。

A : そうですか。一度行ってみます。

③  05-12

A : 休みの日にどこか行きたいんですが、いいところがありますか？

B : そうですね……。「たちばな公園」はどうですか？

A : たちばな公園ですか？

B : ここから自転車で20分くらい。場所は不便だけど、きれいですよ。

A : へー。

B : ぜひ行ってみてください。

④  05-13

A : 休みの日<sup>やすひ</sup>にどこか行きたいんですが、いいところがありますか？

B : ぼくが好きな<sup>す</sup>のは、「ゆうゆう館<sup>かん</sup>」ですね。広くておすすめ<sup>ひろ</sup>です。  
知<sup>し</sup>ってますか？

A : いえ、それ、何<sup>なん</sup>ですか？

B : お風呂<sup>ふろ</sup>ですよ。

A : えっ、お風呂<sup>ふろ</sup>？

B : 食堂<sup>しょくどう</sup>や休憩所<sup>きゅうけいじょ</sup>もあって、1日<sup>いち</sup>ゆっくりできますよ。

A : へー。

B : ちょっと遠<sup>とお</sup>いけど、バスがあります。

## 第5課 とてもにぎやかで便利です

かん  
漢 じ  
字 の こと ば

## 1 よんで、意味を確認しましょう。

Read and check the meaning of the following kanji.

|              |    |    |               |     |     |
|--------------|----|----|---------------|-----|-----|
| まち<br>町      | 町  | 町  | しず<br>静か(な)   | 静か  | 静か  |
| みせ<br>店      | 店  | 店  | ゆうめい<br>有名(な) | 有名  | 有名  |
| しょくどう<br>食堂  | 食堂 | 食堂 | おお<br>多い      | 多い  | 多い  |
| べんり<br>便利(な) | 便利 | 便利 | すく<br>少ない     | 少ない | 少ない |
| ふべん<br>不便(な) | 不便 | 不便 | とお<br>遠い      | 遠い  | 遠い  |

## 2 \_\_\_\_\_の漢字に注意して読みましょう。

Read the following and pay careful attention to the kanji with \_\_\_\_\_.

- ① この食堂は有名です。
- ② この町には、慣れましたか？
- ③ 店が多くて、便利なところ です。
- ④ バスが少なくて、ちよっと不便です。
- ⑤ たちはな公園は、遠いけど、静かです。

## 3 上の \_\_\_\_\_ のことばを、キーボードやスマートフォンで入力しましょう。

Enter the words with \_\_\_\_\_ above using a keyboard or smartphone.

ぶんぽう  
文法ノート

①

Nで、～  
 ナA-で、～  
 イA-くて、～

この町は、とてもにぎやかで、便利です。

This town is very lively and convenient.

- These patterns are used to connect two sentences.
- Nouns and ナ-adjectives are connected using ～で. イ-adjectives are connected using ～くて.

- 2つの文をつなげる方法です。
- 名詞とナ形容詞の場合は「～で」になります。イ形容詞の場合は「～くて」になります。

[例] ▶ ここは田舎で、のんびりしています。  
 It is the countryside here, and the time flows slowly.

▶ この辺は緑が多くて、静かです。  
 It is very lush and quiet around here.

▶ この町はバスが少なくて、ちょっと不便です。  
 There are not many buses in this town, and it is a bit inconvenient.

②

Nだ  
 ナA-だ けど、～  
 イA-い

たちばな公園は、場所は不便だけど、きれいですよ。

The location of Tachibana Park is inconvenient, but it is beautiful.

- けど is used to connect two sentences that contrast each other.
- Nouns and ナ-adjectives are connected using ～だけど. イ-adjectives are connected using ～いけど.
- When two sentences are connected with けど, one of the sentences makes a positive assessment, while the other makes a negative assessment.

- 対比的な関係の2つの文をつなぐとき、「けど」を使います。
- 名詞とナ形容詞の場合は「～だけど」になります。イ形容詞の場合は「～いけど」になります。
- 一方が肯定的な評価、もう一方が否定的な評価を表しています。

**【例】** ▶ <sup>れい</sup>都会<sup>とかい</sup>だけど、<sup>みどり</sup>緑<sup>おお</sup>が多いですね。  
It is an urban area, but there is a lot of greenery.

▶ <sup>あた</sup>この<sup>しず</sup>辺<sup>おお</sup>りは静<sup>びべん</sup>かだけど、ちょっと不便<sup>びべん</sup>です。  
It is quiet around here, but it is a bit inconvenient.

▶ <sup>とお</sup>ここからちょっと遠<sup>とお</sup>いけど、バス<sup>バス</sup>があります。  
You can catch a bus from here even though it is slightly far.

## 3

## V- ることができます

<sup>いちねんじゅう</sup>一年中、<sup>はな</sup>いろいろな花<sup>み</sup>を見ることがができます。  
Various types of flower can be viewed throughout the year.

- できます (できる) (can / capable of) is used to ① express a person's ability, such as <sup>わたし</sup>私は日本語<sup>にほんご</sup>ができます (I can understand Japanese). It is also used to ② express that a certain action is possible because of the situation, such as <sup>ふゆ</sup>冬はスキー<sup>スキー</sup>ができます (I can go skiing in winter). This lesson covers usage ②, which is used to describe towns and tourist destinations.

- When using verb expressions for the N of N<sup>が</sup>できる, <sup>こと</sup>こと is added to dictionary-form verbs.

• 「できます (できる)」は、①「私は日本語ができます。」のように個人の能力を表す場合と、②「冬はスキーができます。」のようにある状況において可能なことを表す場合があります。ここでは、町や観光地の説明などに使う②の用法を取り上げます。

• 「N<sup>が</sup>できる」のNの部分<sup>が</sup>が動詞表現になる場合は、動詞の辞書形に「こと」をつけます。

**【例】** ▶ <sup>みせ</sup>この店<sup>じもと</sup>では、<sup>りょうり</sup>地元の料理<sup>た</sup>を食べることがができます。  
This restaurant offers local dishes.

▶ <sup>おか</sup>丘<sup>うえ</sup>の上から<sup>うみ</sup>海<sup>まち</sup>と<sup>みわた</sup>町を見渡<sup>みわた</sup>すことがができます。  
The top of the hill overlooks the ocean and the town.

日本の生活  
TIPS

## ● スポーツクラブ Sports clubs

A sports club is a facility for exercising and training the body. It can also be called a sports gym, fitness club, sports center, and others depending on the facility.

Major sports clubs nationwide have gym equipment, studios, swimming pools, and more. Their monthly membership fees vary depending on the day of the week and time of day when it can be used. Usually, it is about 10,000 yen. Recently, there are more 24-hour gyms only with machines and fewer staff members. Their monthly fee is about half the price of major sports clubs. Some municipalities have a public sports center that can be used for a very low fee of several hundred yen per visit.



スポーツクラブは運動したり体を鍛えたりするための施設です。ほかにも「スポーツジム」「フィットネスクラブ」「スポーツセンター」などの呼び方があり、施設によって違います。

全国に支店を展開する大手のスポーツクラブは、マシンジム、スタジオ、プールなどを備え、月会費は、利用できる曜日や時間によって異なりますが、だいたい10,000円ぐらいかかります。最近増えてきているのが、マシンジムのみに特化してスタッフ数を減らすかわりに24時間営業を行うジムで、大手スポーツクラブの半額程度の月会費で利用できます。自治体によっては、公営のスポーツセンターがあり、1回数百円の非常に安い値段で利用できる場所もあります。

## ● ショッピングモール Shopping malls

A shopping mall is a facility with shops, clothing, footwear, electronics, drugstores, grocery stores, food courts or restaurants, game centers, movie theaters, and other shops. Shopping malls are places where people can enjoy their days off. They can spend all day shopping, eating, playing games, and watching movies.

ショッピングモールは、大きな建物の中に、服や靴などのさまざまな専門店、家電量販店、ドラッグストア、食品品を売るスーパー、フードコートやレストラン、ゲームセンター、映画館などが入っている施設です。買い物や食事をしたり、ゲームや映画を楽しんだりしながら、一日中過ごすことができるので、休日に楽しめる身近な施設の1つとなっています。



にゅうよくしせつ  
入浴施設

## Bathing facilities

In Japan, there are many public bathing facilities available. Hot springs have been often used since ancient times. You can find city or town-operated hot spring bathing facilities for day use. These facilities can be used for several hundred yen per visit. Many places offer large baths, rest areas, and dining facilities used as entertainment and social interaction by local residents.

日本では温泉が古くから広く利用されていることから、公共の入浴施設がたくさんあります。地方の都市には、市や町が運営する日帰り温泉入浴施設があり、1回数百円の料金で利用することができます。大きな風呂だけでなく、休憩所や飲食施設のあるところも多く、地元の人の娯楽、交流の場になっています。



In addition, bathing facilities in Japan include the following:

そのほか、日本で利用できる入浴施設には、以下のようなものがあります。

せんとう  
▶ 銭湯 Sentoo (public bathhouses)



A *sentoo* (also known as *ofuroyasan*) is a traditional public bathing facility. They were used by people who did not have a bathtub at home. Many public bathhouses are equipped with a simple combination of a bath and a place to wash. Users like them because they are cheap, at 500 yen or less. Their numbers have decreased since old times. However, public bathhouses featuring open-air baths, saunas, and jacuzzies have increased in recent years. Sometimes, people enjoy bathing and relaxing in a bath that is larger than the one at home. This has resulted in a gradual increase in popularity.

町にある「銭湯」は、「お風呂屋さん」とも呼ばれ、昔からある公共入浴施設です。もともとは、家に風呂がない人が利用していました。設備は風呂と洗いのシンプルなものが多く、500円以下という安い料金で利用できるのが魅力です。昔と比べると、その数は非常に減ってきていますが、最近は、露天風呂やサウナやジャクジーを作って設備を充実させた銭湯も増えたり、「たまには自分の家より広い風呂でゆっくりしたい」という人も増えたりして、銭湯の人气がまた少しずつ復活してきています。

けんこう  
▶ 健康ランド Kenkoo-land (health spas)

*Kenkoo-land* is a facility with many large baths, jacuzzies, saunas, lounge areas, napping rooms, restaurants, and more. The admission fee is high at around 1,000 yen to 2,000 yen per visit. You do not need to bring anything because you can rent towels and clothes to wear while inside. *Kenkoo-lands* are in urban areas and along highways. They are full of families on days off and during holiday periods.

大きな複数の風呂と、ジャクジーやサウナ、休憩室、仮眠室、レストランなどがそろった商業的な娯楽施設は「健康ランド」と呼ばれています。1回1,000円～2,000円ぐらいの比較的高い入場料ですが、タオルや館内着がレンタルでき、手ぶらで行くことができます。健康ランドは都市部、または地方の幹線道路沿いなどにあり、休日は家族連れで賑わいます。

せんとう  
▶ スーパー銭湯 Super sentoo (deluxe public bathhouses)

A *super sentoo* is a facility that is between a *sentoo* (public bathhouse) and a *kenkoo-land* (health spa). It has simpler features and a lower fee than a *kenkoo-land*. Some *super sentoos* are the same fee as a *sentoo*.

銭湯と健康ランドの中間的な施設で、健康ランドより設備がシンプルですが、比較的安く入れます。銭湯と同じ料金で入れるスーパー銭湯もあります。