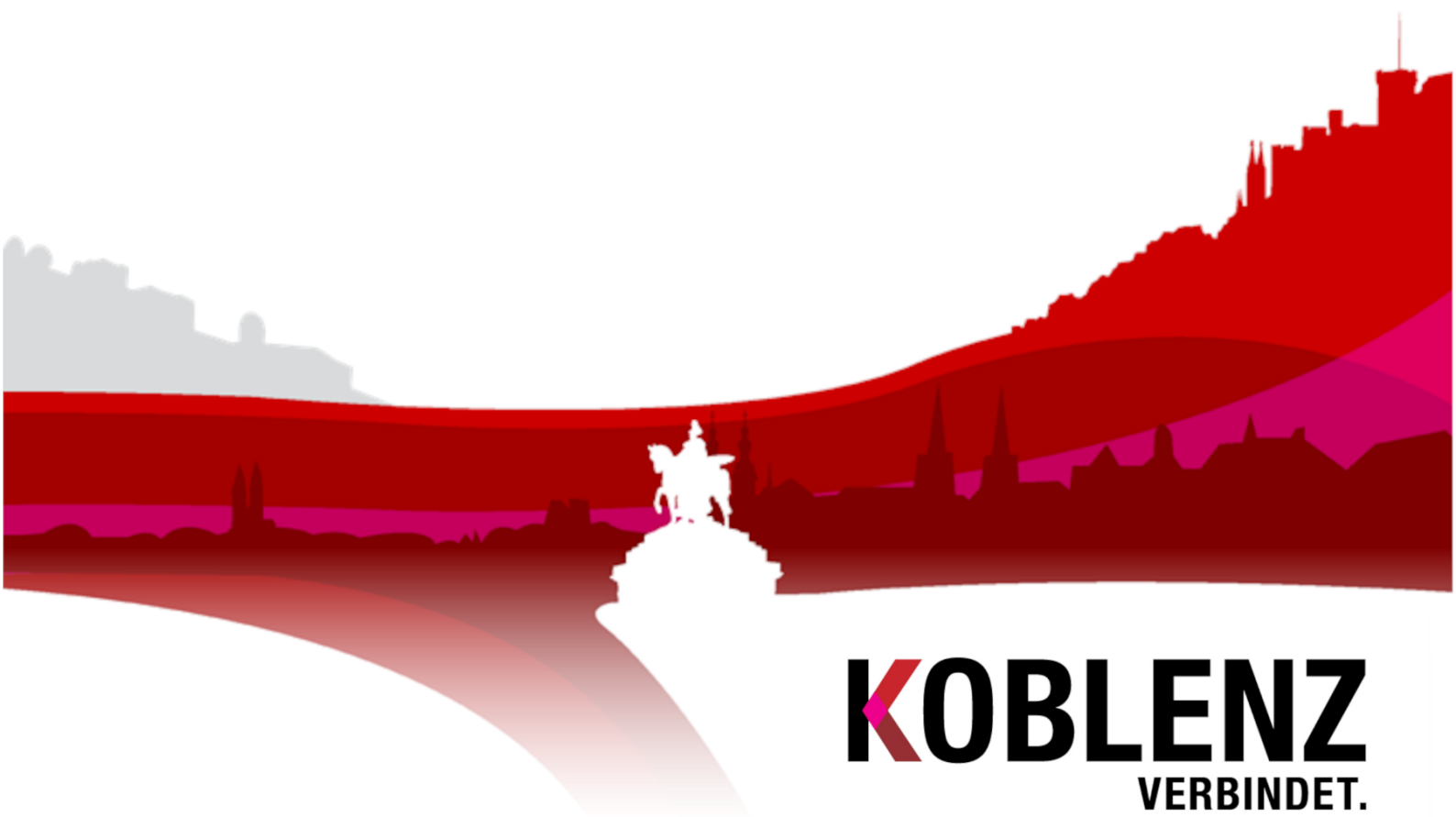


Statistisches Jahrbuch der Stadt Koblenz 2021

Kapitel 9. Tourismus

KoStatIS – Koblenzer Statistisches Informations-System



KOBLENZ
VERBINDET.

Statistisches Jahrbuch der Stadt Koblenz 2021

Berichtsjahr 2020

Kapitel 9. Tourismus

KOBLENZ
VERBINDET.

Kommunalstatistik
und Stadtforschung

Stadt Koblenz
Der Oberbürgermeister
Fachdienststelle Kommunalstatistik und Stadtforschung

Statistischer Auskunftsdienst:

Tel: (0261) 129-1244
Fax: (0261) 129-1248
E-Mail: Statistik@stadt.koblenz.de
Internet: www.statistik.koblenz.de

Zeichenerklärung: - Angabe gleich Null
0 Zahl ist kleiner als die Hälfte der verwendeten Einheiten
. Zahlenwert ist unbekannt oder geheim zu halten
... Angabe lag bei Redaktionsschluss noch nicht vor
() Aussagewert ist eingeschränkt, da der Zahlenwert statistisch unsicher ist
r berichtigte Angabe
p vorläufige Zahl
s geschätzte Zahl
* Angabe kommt aus sachlogischen Gründen nicht in Frage

Publikation: November 2021

Bezug: Die Publikationen der Fachdienststelle Kommunalstatistik und Stadtforschung sind nur digital erhältlich und im Internet unter www.statistik.koblenz.de zu finden.

Nachdruck, auch auszugsweise, nur mit Quellenangabe gestattet

9. Tourismus

Worüber wird berichtet?

Die amtliche Beherbergungsstatistik umfasst die Gästeankünfte und Übernachtungen nach Nationalität der Gäste und Art der Beherbergungsbetriebe. Deren zeitliche Entwicklung

in Koblenz und der Vergleich zu umliegenden Landkreisen und Städten in Rheinland-Pfalz sind feste Bestandteile der kommunalstatistischen Berichterstattung.

Wo kommen die Daten her?

Im Rahmen der Fremdenverkehrs- und Beherbergungsstatistik werden bundeseinheitlich von allen Beherbergungsbetrieben mit zehn und mehr Betten monatlich die angekommenen Gäste und deren Übernachtungen, jeweils differenziert nach der Staatsangehörigkeit, sowie die Zahl der angebotenen Fremdenbetten erfasst. Diese Betriebe melden direkt an das Statistische Landesamt.

Weiterhin werden gemäß landesrechtlicher Grundlage in Rheinland-Pfalz in denjenigen Gemeinden, die über ein

staatlich verliehenes Prädikat als Fremdenverkehrsgemeinde -dazu gehört auch Koblenz-, Erholungsort, Luftkurort oder Heilbad verfügen, zusätzlich auch die Privatzimmervermieter und gewerblichen Kleinbetriebe mit weniger als zehn Betten in die Statistik einbezogen. Diese melden an die Fachdienststelle Kommunalstatistik und Stadtforschung, die die gesammelten Daten an das Statistische Landesamt weiterleitet. Allerdings gilt auch hier die Einschränkung einer zeitlichen Verzögerung, einer sehr beschränkten inhaltlichen Auswertungstiefe und einer fehlenden kleinräumigen Zuordnung.

Begriffsklärung und wichtige Hinweise

Meldepflichtige Betriebe

Meldepflichtig im Sinne der amtlichen Statistik sind seit dem 1. Januar 2012 nur die Beherbergungsbetriebe mit mindestens zehn Fremdenbetten. Vorübergehend geschlossene Betriebe (Saisonbetriebe) sind einbezogen. Nach rheinland-pfälzischem Landesgesetz zur Fremdenverkehrsstatistik sind darüber hinaus Privatquartiere mit neun Fremdenbetten oder weniger meldepflichtig gegenüber der Fachdienststelle Kommunalstatistik und Stadtforschung der Stadt Koblenz.

Übernachtungsintensität

Um die Entwicklung des Gästeaufkommens zeitlich und regional vergleichbar zu machen, wird die Anzahl der in einem bestimmten Zeitraum erfassten Übernachtungen auf die Einwohnerzahl des entsprechenden Gebietes bezogen. Die Übernachtungsintensität ist demnach die Zahl der Übernachtungen in einem Gebiet pro 1.000 Einwohnerinnen/Einwohner.

Datenqualität

Einige Beherbergungsbetriebe versäumen es, ihrer Meldepflicht nachzukommen. Das Statistische Landesamt wendet einen Algorithmus an, um die fehlenden Zahlen aus dem vorliegenden Datenmaterial vergleichbarer Betriebe zu schätzen. Dies geschieht rückwirkend für die kumulierten Monatszahlen und die Jahressummen. Trotzdem kann eine solche Schätzung nur eine möglichst genaue Annäherung an die tatsächlichen Gästezahlen sein.

Bundesgartenschau 2011

Die Bundesgartenschau lockte von April bis Oktober 2011 über 3,5 Millionen Besucherinnen und Besucher an, weit mehr als anfangs vermutet. Sie bot den zahlreichen Zuschauerinnen und Zuschauern tausende Veranstaltungen im Laufe der 185 Tage, an denen sie geöffnet hatte, und stellte sich für das Beherbergungsgewerbe als großer Erfolg heraus. Wie erwartet wurden neue Rekorde bei Gäste- und Übernachtungszahlen aufgestellt, wie aus den Tabellen und Grafiken ersichtlich wird. Bemerkenswert ist zudem, dass diese Steigerung ausschließlich auf die Zunahme bei den deutschen Gästen zurückzuführen ist. Ausländische Gäste kamen deutlich weniger als 2010. Diese Fakten sind bei der Interpretation der Darstellungen zu beachten.

Corona-Pandemie ab 2020

Zur Bekämpfung der Corona-Pandemie wurden diverse zeitlich befristete Regelungen und Beschränkungen für den Tourismussektor angeordnet, bis hin zu befristeter Schließung für touristische Übernachtungen. Das alles führte vor allem in den Zeiten der umgangssprachlich so genannten „Lockdowns“ für das Ausbleiben zahlreicher Übernachtungsgäste, vor allem von Ausländern. Die Vergleiche mit den Zahlen der Vorjahre sind nur unter Beachtung dieser Umstände sinnvoll.

Abbildungen

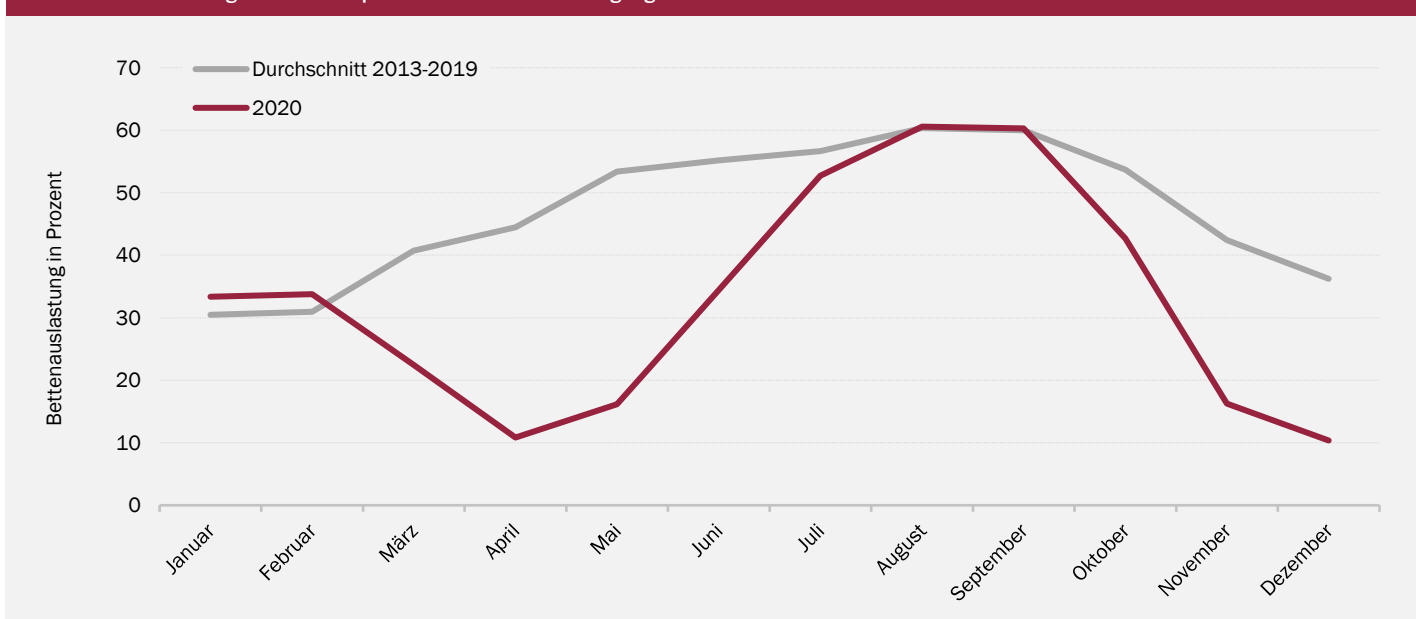
Abb. 9.01:	Beherbergungsstatistik in Koblenz	9-3
Abb. 9.02:	Auslastung der Bettenkapazität Koblenzer Beherbergungsbetriebe im saisonalen und zeitlichen Verlauf	9-3
Abb. 9.03:	Anteil ausländischer Gäste an den Übernachtungen in Koblenz und in Rheinland-Pfalz im zeitlichen Vergleich	9-3
Abb. 9.04:	Beherbergungsstatistische Kennzahlen im regionalen und zeitlichen Vergleich (Messzahl 2014 = 100).....	9-4
Abb. 9.05:	Übernachtungen und ausländische Gäste im regionalen und zeitlichen Vergleich	9-4
Abb. 9.06:	Übernachtungsintensität 2020 in den Landkreisen und kreisfreien Städten von Rheinland-Pfalz	9-5
Abb. 9.07:	Langfristige Entwicklung der Übernachtungszahlen und des Anteils ausländischer Gäste in Koblenz in den vergangenen 20 Jahren.....	9-6
Abb. 9.08:	Langfristige Entwicklung der durchschnittlichen Aufenthaltsdauer der Gäste in Koblenz in den vergangenen 20 Jahren.....	9-6
Abb. 9.09:	Anteile ausgewählter Nationalitäten an der Gesamtzahl der Übernachtungen ausländischer Gäste 2020 in Koblenz	9-6
Abb. 9.10:	Anteile ausgewählter Nationalitäten an den Übernachtungen ausländischer Gäste 2020 im monatlichen Verlauf	9-7
Abb. 9.11:	Übernachtungen in Koblenz nach Nationalität der ausländischen Gäste in den letzten vier Jahren	9-7

Abb. 9.01 Beherbergungsstatistik in Koblenz

	2013	2014	2015	2016	2017	2018	2019	2020
Beherbergungsstätten (1. Juli)	55	60	56	56	57	56	57	56
Betten (1. Juli)	4.024	3.879	3.985	3.945	3.961	3.956	4.196	4.122
Bettenauslastung (Jahresmittel in %)	42,7	45,2	45,7	46,9	47,7	48,5	47,8	31,8
Ankünfte								
gesamt	332.451	337.173	352.051	353.656	356.850	361.775	381.388	228.940
darunter ausländische Gäste	61.885	62.598	69.152	64.874	62.750	62.195	63.316	25.980
Übernachtungen								
gesamt	627.627	640.089	664.354	675.756	689.331	700.141	732.020	478.686
darunter ausländische Gäste	112.743	113.407	121.353	114.604	111.810	111.415	113.323	46.575
Aufenthaltsdauer in Tagen								
gesamt	1,89	1,90	1,89	1,91	1,93	1,94	1,92	2,09
ausländische Gäste	1,82	1,81	1,75	1,77	1,78	1,79	1,79	1,79

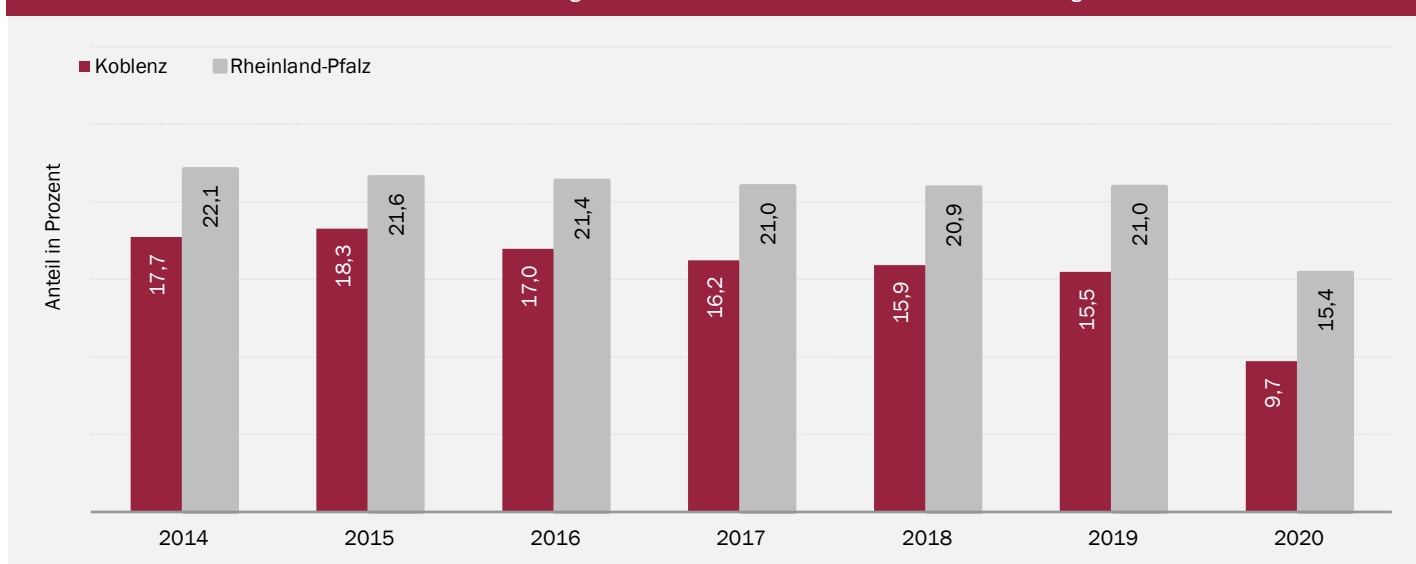
Datenquelle: Statistisches Landesamt Rheinland-Pfalz; eigene Berechnungen

Abb. 9.02 Auslastung der Bettenkapazität Koblenzer Beherbergungsbetriebe im saisonalen und zeitlichen Verlauf



Datenquelle: Statistisches Landesamt Rheinland-Pfalz; eigene Berechnungen

Abb. 9.03 Anteil ausländischer Gäste an den Übernachtungen in Koblenz und in Rheinland-Pfalz im zeitlichen Vergleich



Datenquelle: Statistisches Landesamt Rheinland-Pfalz; eigene Berechnungen

Abb. 9.04 Beherbergungsstatistische Kennzahlen im regionalen und zeitlichen Vergleich (Messzahl 2014 = 100)

Gebiet	Merkmal	2014	2015	2016	2017	2018	2019	2020
kreisfreie Städte								
Koblenz	Übernachtungen	100,0	103,8	105,6	107,7	109,4	114,4	74,8
	Übernachtungsdauer	1,90	1,89	1,91	1,93	1,94	1,92	2,09
Trier	Übernachtungen	100,0	105,2	107,4	107,5	113,2	116,1	67,7
	Übernachtungsdauer	1,87	1,83	1,86	1,86	1,81	1,83	1,95
Kaiserslautern	Übernachtungen	100,0	97,9	88,8	88,2	92,1	107,3	58,4
	Übernachtungsdauer	2,25	2,23	2,17	2,16	2,24	2,40	2,22
Mainz	Übernachtungen	100,0	102,0	107,3	106,6	104,1	110,5	54,5
	Übernachtungsdauer	1,51	1,48	1,48	1,50	1,51	1,49	1,60
Landkreise								
Mayen-Koblenz	Übernachtungen	100,0	117,8	103,5	113,3	114,3	117,8	74,7
	Übernachtungsdauer	2,23	2,54	2,21	2,27	2,32	2,34	2,56
Neuwied	Übernachtungen	100,0	110,1	118,7	127,5	121,3	122,2	67,8
	Übernachtungsdauer	2,11	2,18	2,11	2,12	2,12	2,05	2,18
Rhein-Lahn-Kreis	Übernachtungen	100,0	101,3	101,2	100,6	96,4	91,2	57,4
	Übernachtungsdauer	3,30	3,28	3,26	3,20	3,07	3,06	3,44
Westerwaldkreis	Übernachtungen	100,0	108,1	106,0	111,8	112,9	113,1	57,9
	Übernachtungsdauer	2,53	2,51	2,47	2,45	2,44	2,46	2,61
Rheinland- Pfalz	Übernachtungen	100,0	103,3	102,4	104,0	103,8	104,5	65,8
	Übernachtungsdauer	2,64	2,62	2,58	2,58	2,55	2,57	2,81

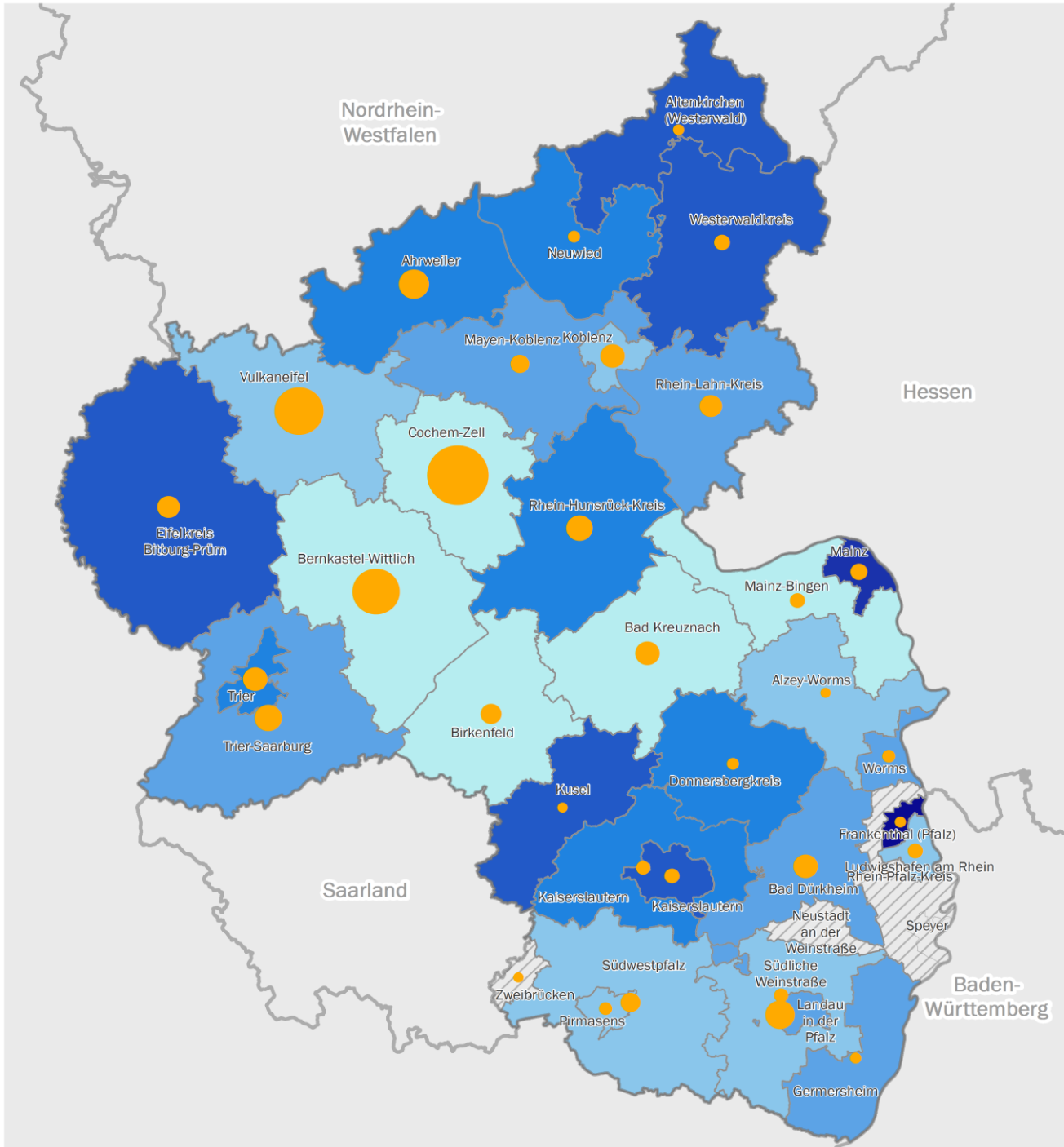
Datenquelle: Statistisches Landesamt Rheinland-Pfalz, eigene Berechnungen

Abb. 9.05 Übernachtungen und ausländische Gäste im regionalen und zeitlichen Vergleich

Gebiet	Merkmal	2014	2015	2016	2017	2018	2019	2020
kreisfreie Städte								
Koblenz	Übernacht. in 1.000	640	664	676	689	700	732	479
	dar. ausländ. Gäste in%	17,7	18,3	17,0	16,2	15,9	15,5	9,7
Trier	Übernacht. in 1.000	742	781	797	798	841	862	503
	dar. ausländ. Gäste in%	26,0	25,4	23,8	24,7	24,9	23,9	17,5
Kaiserslautern	Übernacht. in 1.000	272	266	241	239	250	291	158
	dar. ausländ. Gäste in%	33,7	32,2	37,0	38,6	40,2	43,8	29,9
Mainz	Übernacht. in 1.000	871	889	935	929	907	963	475
	dar. ausländ. Gäste in%	28,9	28,4	27,7	27,3	29,6	27,8	20,6
Landkreise								
Mayen-Koblenz	Übernacht. in 1.000	777	915	804	880	887	915	580
	dar. ausländ. Gäste in%	18,6	15,3	18,0	19,8	18,1	18,3	12,6
Neuwied	Übernacht. in 1.000	283	311	335	360	343	345	192
	dar. ausländ. Gäste in%	9,7	10,0	10,1	11,4	12,4	12,9	10,6
Rhein-Lahn-Kreis	Übernacht. in 1.000	826	837	836	831	796	754	474
	dar. ausländ. Gäste in%	10,8	12,0	12,2	11,8	13,1	11,2	7,1
Westerwaldkreis	Übernacht. in 1.000	676	730	716	755	763	764	391
	dar. ausländ. Gäste in%	9,3	8,8	8,8	8,6	8,0	8,4	6,8
Rheinland- Pfalz	Übernacht. in 1.000	21.857	22.589	22.390	22.741	22.683	22.852	14.392
	dar. ausländ. Gäste in%	22,1	21,6	21,4	21,0	20,9	21,0	15,4

Datenquelle: Statistisches Landesamt Rheinland-Pfalz, eigene Berechnungen

Abb. 9.06 Übernachtungsintensität 2020 in den Landkreisen und kreisfreien Städten von Rheinland-Pfalz



Übernachtungen pro 1.000 Einwohner

- 1.000
- 5.000
- 10.000

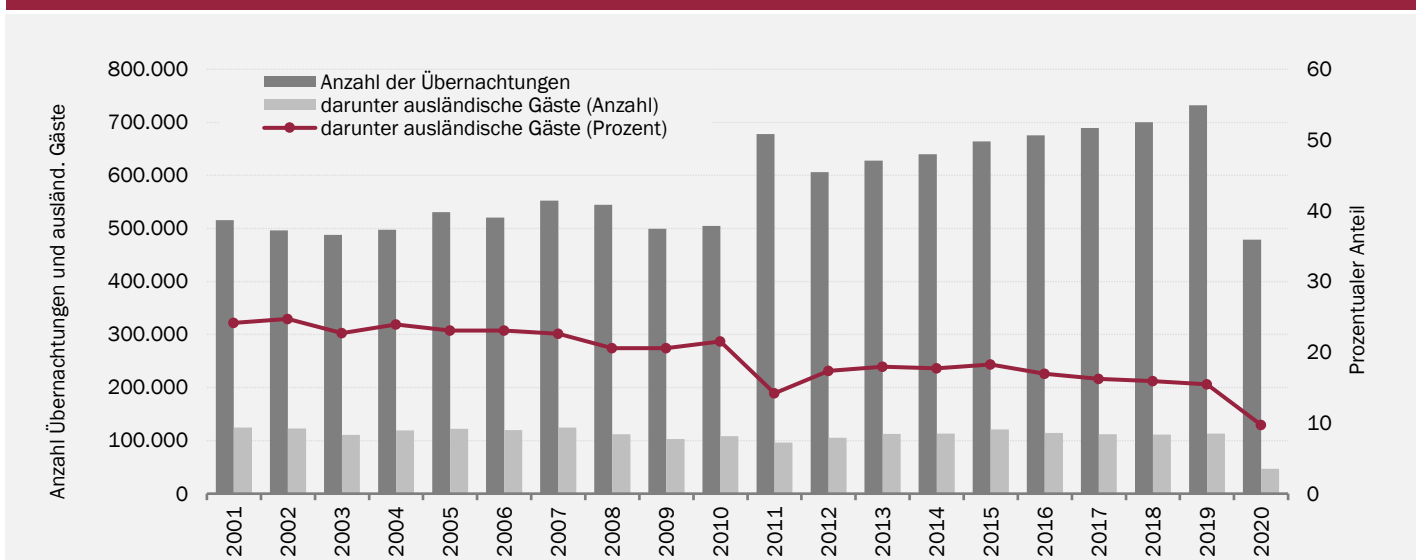
Veränderungen der Übernachtungszahlen

- 30 % oder mehr
- 30 % bis unter - 35 %
- 35 % bis unter - 40 %
- 40 % bis unter - 45 %
- 45 % bis unter - 50 %
- 50 % bis unter - 55 %
- 55 % und darunter

keine Daten oder geheim zu halten

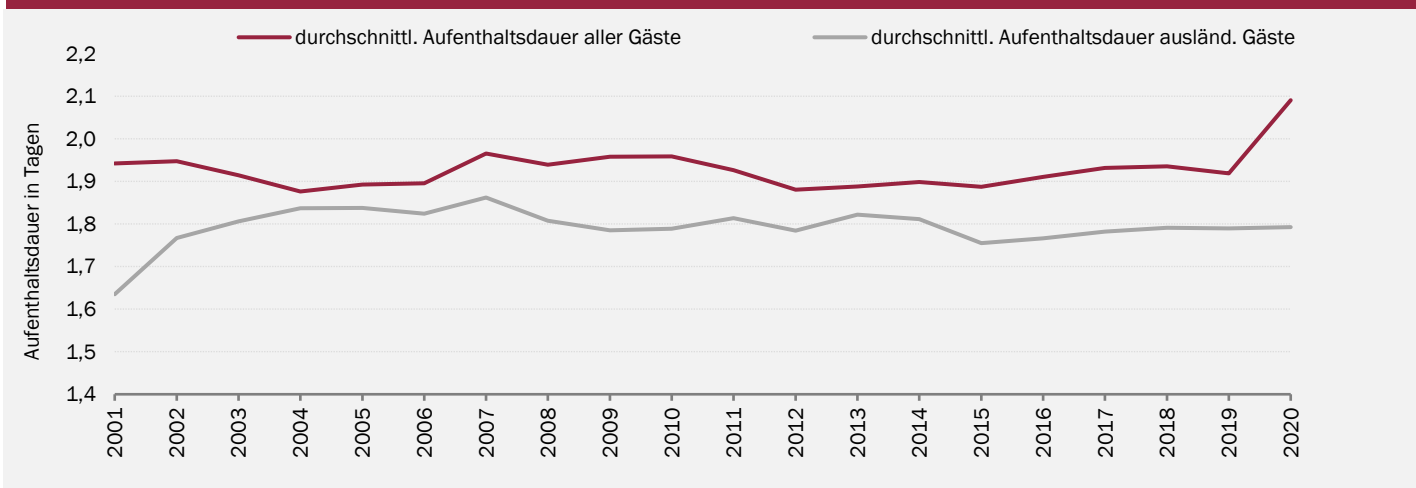
Datenquelle: Statistisches Landesamt Rheinland-Pfalz

Abb. 9.07 Langfristige Entwicklung der Übernachtungszahlen und des Anteils ausländischer Gäste in Koblenz in den vergangenen 20 Jahren



Datenquelle: Statistisches Landesamt Rheinland-Pfalz

Abb. 9.08 Langfristige Entwicklung der durchschnittlichen Aufenthaltsdauer der Gäste in Koblenz in den vergangenen 20 Jahren



Datenquelle: Statistisches Landesamt Rheinland-Pfalz

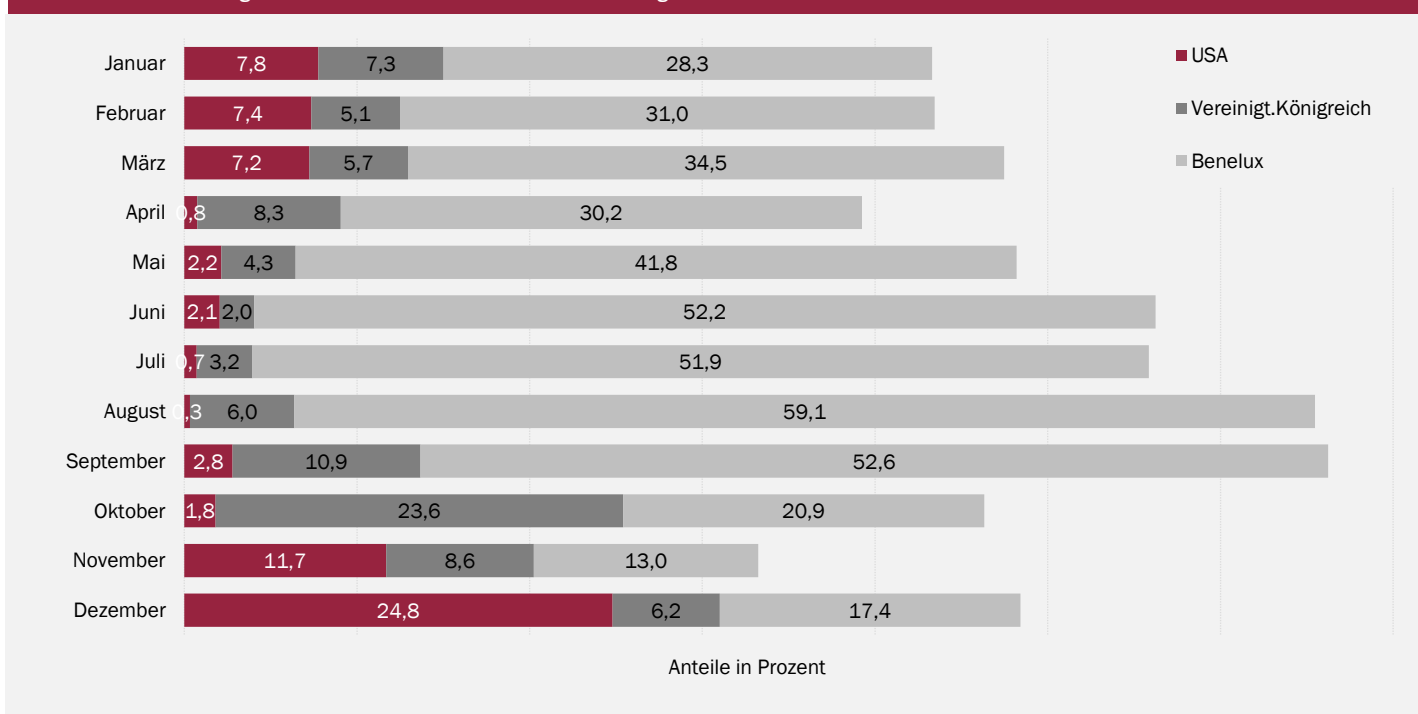
Abb. 9.09 Anteile ausgewählter Nationalitäten an der Gesamtzahl der Übernachtungen ausländischer Gäste 2020 in Koblenz

Monat	Übernachtungen ausländischer Gäste					
	insgesamt	darunter Gäste in Prozent aus				
		USA	Vereinig.t.Königreich	Niederlande	Belgien	sonstige
Januar	4.023	7,8	7,3	16,4	8,2	60,5
Februar	4.635	7,4	5,1	19,7	9,0	58,9
März	1.683	7,2	5,7	20,6	8,4	58,1
April	265	0,8	8,3	26,0	3,8	61,1
Mai	697	2,2	4,3	30,3	3,9	59,4
Juni	2.717	2,1	2,0	34,2	11,9	49,8
Juli	10.075	0,7	3,2	36,2	14,9	44,9
August	9.779	0,3	6,0	50,1	8,1	35,5
September	7.347	2,8	10,9	40,5	10,6	35,2
Oktober	3.029	1,8	23,6	13,6	5,8	55,1
November	1.309	11,7	8,6	8,4	4,6	66,8
Dezember	1.016	24,8	6,2	7,8	6,4	54,8
Insgesamt *	46.575	3,5	7,2	32,8	9,9	46,7

* vgl. Einführung des Kapitels, Absatz Datenqualität

Datenquelle: Statistisches Landesamt Rheinland-Pfalz

Abb. 9.10 Anteile ausgewählter Nationalitäten an den Übernachtungen ausländischer Gäste 2020 im monatlichen Verlauf



Datenquelle: Statistisches Landesamt Rheinland-Pfalz

Abb. 9.11 Übernachtungen in Koblenz nach Nationalität der ausländischen Gäste in den letzten vier Jahren

Nationalität der Gäste	Übernachtungen im Jahr				Veränderung zum Vorjahr	
	2017	2018	2019	2020	Anzahl	Prozent
	Anzahl					
Belgien	8.232	7.624	8.409	4.617	- 3.792	- 45,1
Dänemark	2.369	2.089	2.303	2.771	+ 468	+ 20,3
Frankreich	5.731	4.841	5.339	2.231	- 3.108	- 58,2
Italien	4.045	3.867	4.140	1.271	- 2.869	- 69,3
Japan	1.459	1.581	1.525	109	- 1.416	- 92,9
Kanada	1.570	1.172	1.546	104	- 1.442	- 93,3
Luxemburg	2.248	2.126	2.681	922	- 1.759	- 65,6
Niederlande	15.801	17.786	19.429	15.254	- 4.175	- 21,5
Norwegen	1.912	1.629	1.698	243	- 1.455	- 85,7
Österreich	4.447	5.212	5.012	1.961	- 3.051	- 60,9
Schweden	2.840	2.583	2.591	535	- 2.056	- 79,4
Schweiz	6.411	6.594	6.428	3.421	- 3.007	- 46,8
USA	10.901	10.609	9.872	1.619	- 8.253	- 83,6
Vereinigt.Königreich	32.646	10.456	11.125	3.338	- 7.787	- 70,0
alle übrigen	11.198	33.246	31.225	8.179	- 23.046	- 73,8
Übernachtungen ausländ. Gäste insgesamt*	111.810	111.415	113.323	46.575	- 66.748	- 58,9

* vgl. Einführung des Kapitels, Absatz Datenqualität

Datenquelle: Statistisches Landesamt Rheinland-Pfalz

