

# 平成27年度介護報酬改定の改定率について

- 地域包括ケアシステムの実現に向け、介護を必要とする高齢者の増加に伴い、在宅サービス、施設サービス等の増加に必要な経費を確保する。
- また、平成27年度介護報酬改定においては、介護職員の処遇改善、物価の動向、介護事業者の経営状況、地域包括ケアの推進等を踏まえ、▲2. 27%の改定率とする。

改定率▲2. 27%

(処遇改善: +1. 65%、介護サービスの充実: +0. 56%、その他: ▲4. 48%)

(うち、在宅 ▲1. 42%、施設 ▲0. 85%)

(注1)▲2. 27%のうち、在宅分、施設分の内訳を、試算したもの。

(注2)地域密着型介護老人福祉施設入所者生活介護は、在宅分に含んでいる(施設分は、介護老人福祉施設、介護老人保健施設、介護療養型医療施設)。

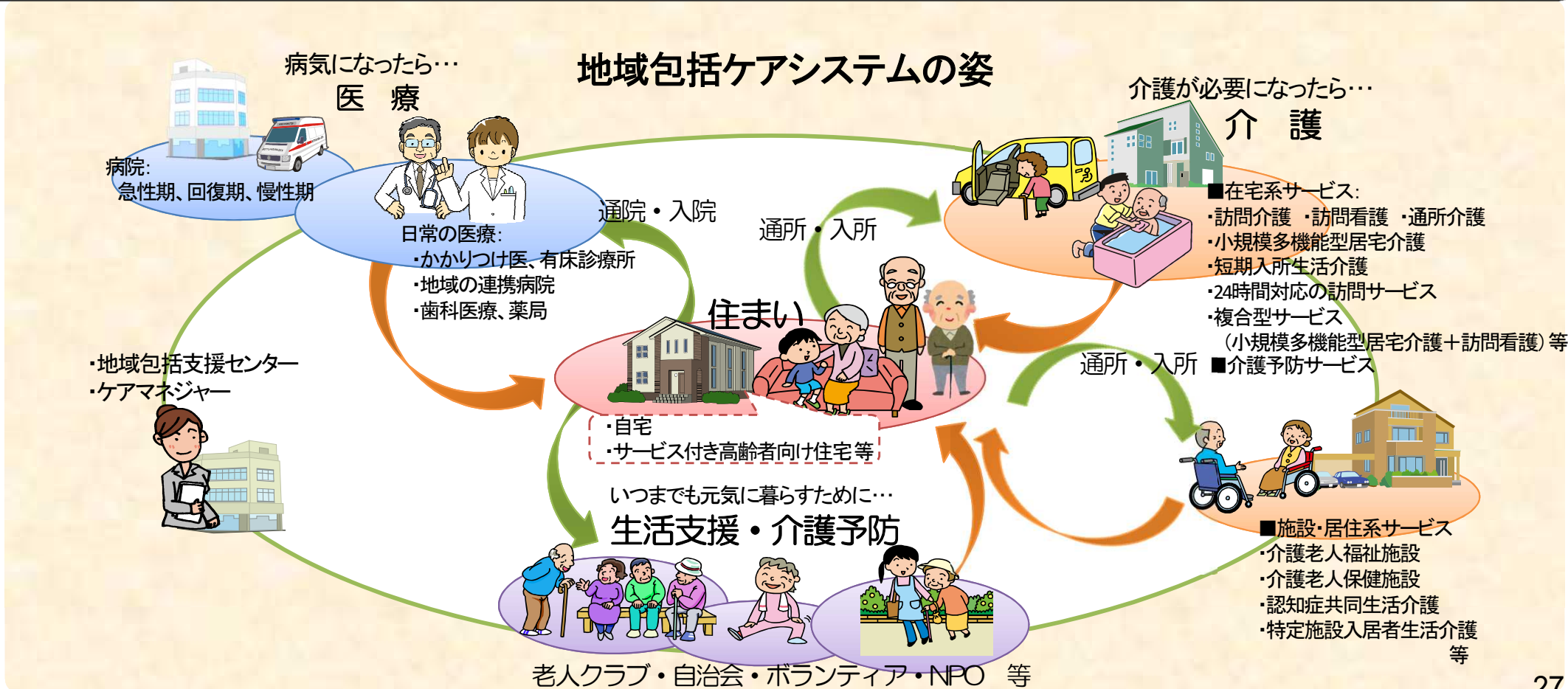
## (改定の方向)

- ・ 中重度の要介護者や認知症高齢者になったとしても、「住み慣れた地域で自分らしい生活を続けられるようにする」という地域包括ケアシステムの基本的な考え方を実現するため、引き続き、在宅生活を支援するためのサービスの充実を図る。
- ・ 今後も増大する介護ニーズへの対応や質の高い介護サービスを確保する観点から、介護職員の安定的な確保を図るとともに、更なる資質向上への取組を推進する。
- ・ 介護保険制度の持続可能性を高め、より効果的かつ効率的なサービスを提供するため、必要なサービス評価の適正化や規制緩和等を進める。

# 中重度の要介護者や認知症高齢者への対応の更なる強化

## (1) 地域包括ケアシステムの構築に向けた対応

- 地域包括ケアシステムの構築に向けて、今後、増大することが予測される医療ニーズを併せ持つ中重度の要介護者や認知症高齢者への対応として、引き続き、**在宅生活を支援するためのサービスの充実を図る。**
- 特に、24時間365日の在宅生活を支援する**定期巡回・随時対応型訪問介護看護を始めとした包括報酬サービスの更なる機能強化等**を図る。
- また、地域の拠点としての機能を発揮して中重度の要介護者の在宅での生活を支援する役割を果たす**施設サービス**について、**それぞれに求められる機能を更に高めていく。**



## 定期巡回・随時対応型訪問介護看護、小規模多機能型居宅介護、複合型サービス共通

- 利用者が在宅での生活を無理なく継続できるよう、積極的な連携体制整備に係る評価を新たな加算として創設。また、当該加算は、区分支給限度基準額の算定に含めない。

総合マネジメント体制強化加算：1,000単位/月（新設）

## 定期巡回・随時対応型訪問介護看護

- 通所介護等の利用日における定期巡回・随時対応型訪問介護看護費の減算率を緩和。

介護・看護利用者（要介護3）

▲ 452単位/日



▲ 216単位/日

- 定期巡回・随時対応型訪問介護看護事業所のうち一体型事業所における訪問看護サービスの一部を、他の訪問看護事業所に行わせることを可能とする。（運営基準事項）

## 小規模多機能型居宅介護

- 訪問を担当する従業者を一定程度配置し、1月あたり延べ訪問回数が一定数以上の事業所について、新たな加算として創設。また、当該加算は、区分支給限度基準額の算定に含めない。

訪問体制強化加算：1,000単位/月（新設）

## 複合型サービス（看護小規模多機能型居宅介護）

- 中重度の要介護者の医療ニーズに重点的な対応している事業所について、新たな加算として創設。また、当該加算は、区分支給限度基準額の算定に含めない。

訪問看護体制強化加算：2,500単位/月（新設）

- サービス内容が具体的にイメージできる「看護小規模多機能型居宅介護」に改称する。（運営基準事項）

## 介護老人保健施設

- 在宅復帰支援機能を更に高めるため、リハビリテーション専門職の配置等を踏まえ、在宅強化型基本施設サービス費及び在宅復帰・在宅療養支援機能加算について重点的に評価。

在宅強化型と通常型の基本サービス費の差（要介護3 多床室）

59単位/日 ⇒ 71単位/日

在宅復帰・在宅療養支援機能加算

21単位/日 ⇒ 27単位/日

## 訪問介護

- 中重度の要介護者を重点的に受け入れるとともに、人員基準を上回る常勤のサービス提供責任者を配置する事業所について、特定事業所加算による加算を実施。

特定事業所加算（Ⅳ）：所定単位数の5/100を加算（新設）

## 訪問看護

- 在宅における中重度の要介護者の療養生活に伴う医療ニーズへの対応を強化する観点から、緊急時訪問看護加算、特別管理加算やターミナルケア加算のいずれについても一定割合以上の実績等がある事業所について、新たな加算として評価。

看護体制強化加算：300単位/月（新設）

## 通所介護

- 認知症高齢者の日常生活自立度Ⅲ以上に該当する者を積極的に受け入れるための体制や、要介護3以上の高齢者を積極的に受け入れる体制を整えている事業所を評価。

認知症加算：60単位/日（新設）

中重度者ケア体制加算：45単位/日（新設）

## 認知症対応型共同生活介護

- 夜間における利用者の安全確保を更に推進する観点から、現在は評価の対象となっていない宿直職員による夜間の加配を新たに評価。

夜間支援体制加算(Ⅰ)1ユニット

50単位/日（新設）

夜間支援体制加算(Ⅱ)2ユニット以上

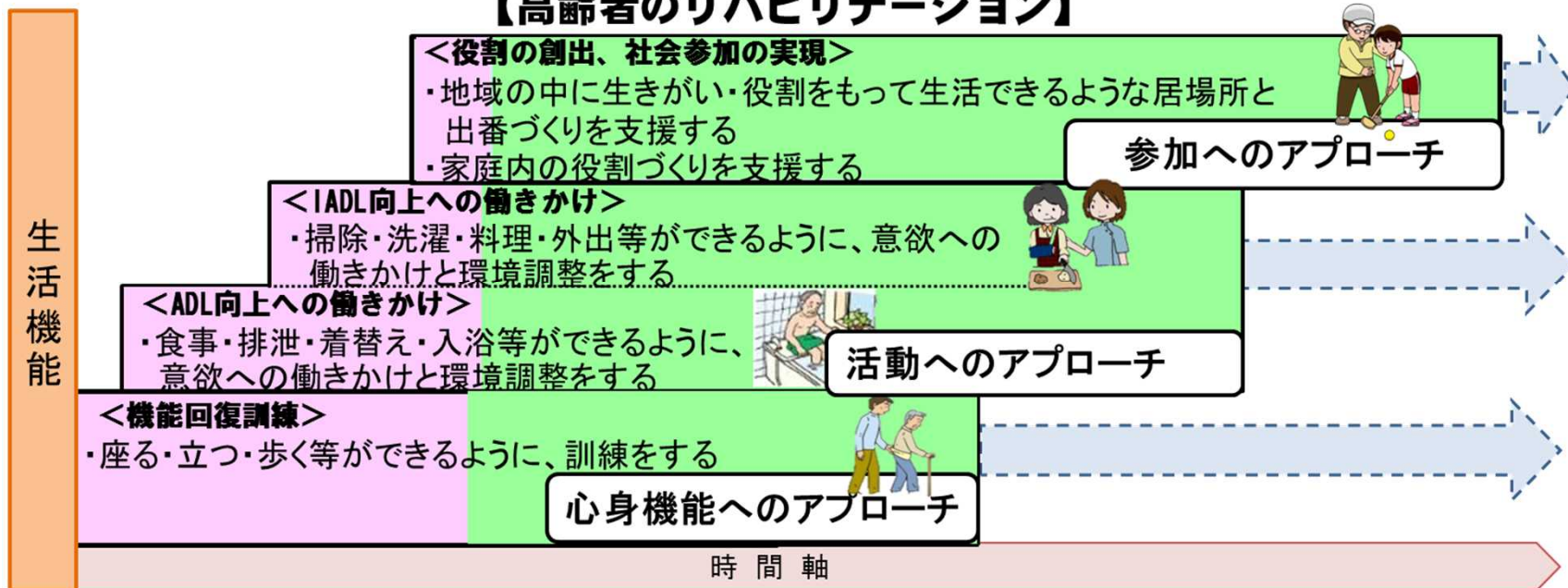
25単位/日（新設）

注) 現行の夜間ケア加算は廃止する。

## (2) 活動と参加に焦点を当てたリハビリテーションの推進

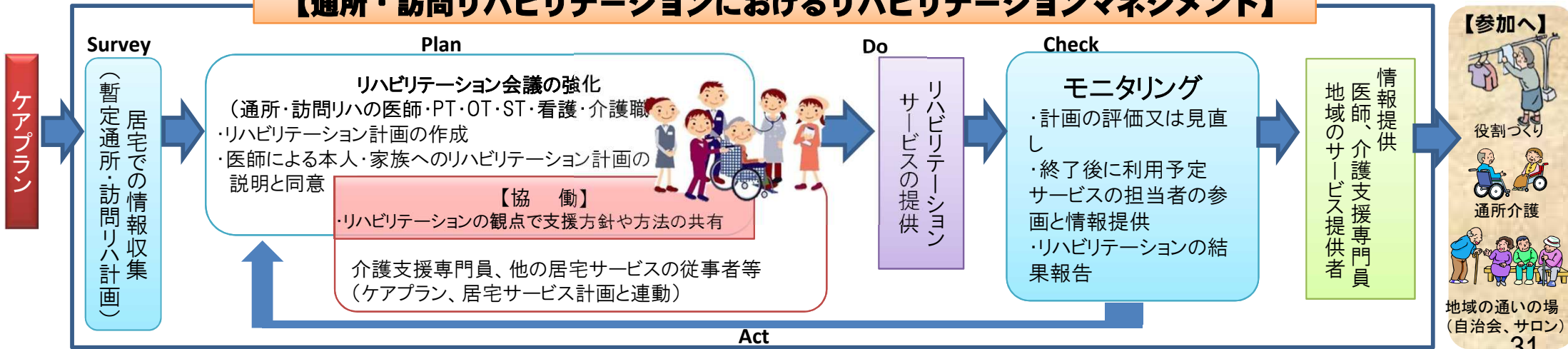
○「心身機能」、「活動」、「参加」の要素にバランスよく働きかける効果的なリハビリテーションの提供を推進するため、そのような理念を明確化するとともに、「活動」と「参加」に焦点を当てた新たな報酬体系の導入や、このような質の高いリハビリテーションの着実な提供を促すためのリハビリテーションマネジメントの充実等を図る。

### 【高齢者のリハビリテーション】



○リハビリテーションの目的  
リハビリテーションは、心身に障害を持つ人々の全人間的復権を理念として、単なる機能回復訓練ではなく、潜在する能力を最大限に発揮させ、日常生活の活動を高め、家庭や社会への参加を可能にし、その自立を促すものである。

### 【通所・訪問リハビリテーションにおけるリハビリテーションマネジメント】



## 活動と参加に焦点を当てた新たな評価体系の導入（通所リハ）

- ADL・IADL、社会参加などの生活行為の向上に焦点を当てた新たな「生活行為向上リハビリテーション」として、居宅などの実際の生活場面における具体的な指導等において、訪問と通所の組み合わせが可能な新たな報酬体系を導入。

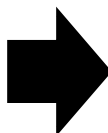
### 生活行為向上リハビリテーション実施加算

開始月から起算して3月以内の期間に行われた場合	2,000単位/月（新設）
開始月から起算して3月超6月以内の期間に行われた場合	1,000単位/月（新設）

## 認知症短期集中リハビリテーションの充実（通所リハ）

- 認知症の状態に合わせた効果的な方法や介入頻度・時間を選択できる新たな報酬体系を追加。

認知症短期集中リハビリテーション実施加算  
240単位/日



認知症短期集中リハビリテーション実施加算(Ⅰ)  
240単位/日

認知症短期集中リハビリテーション実施加算(Ⅱ)(新設)  
1,920単位/月

## 社会参加を維持できるサービス等へ移行する体制の評価（訪問リハ・通所リハ共通）

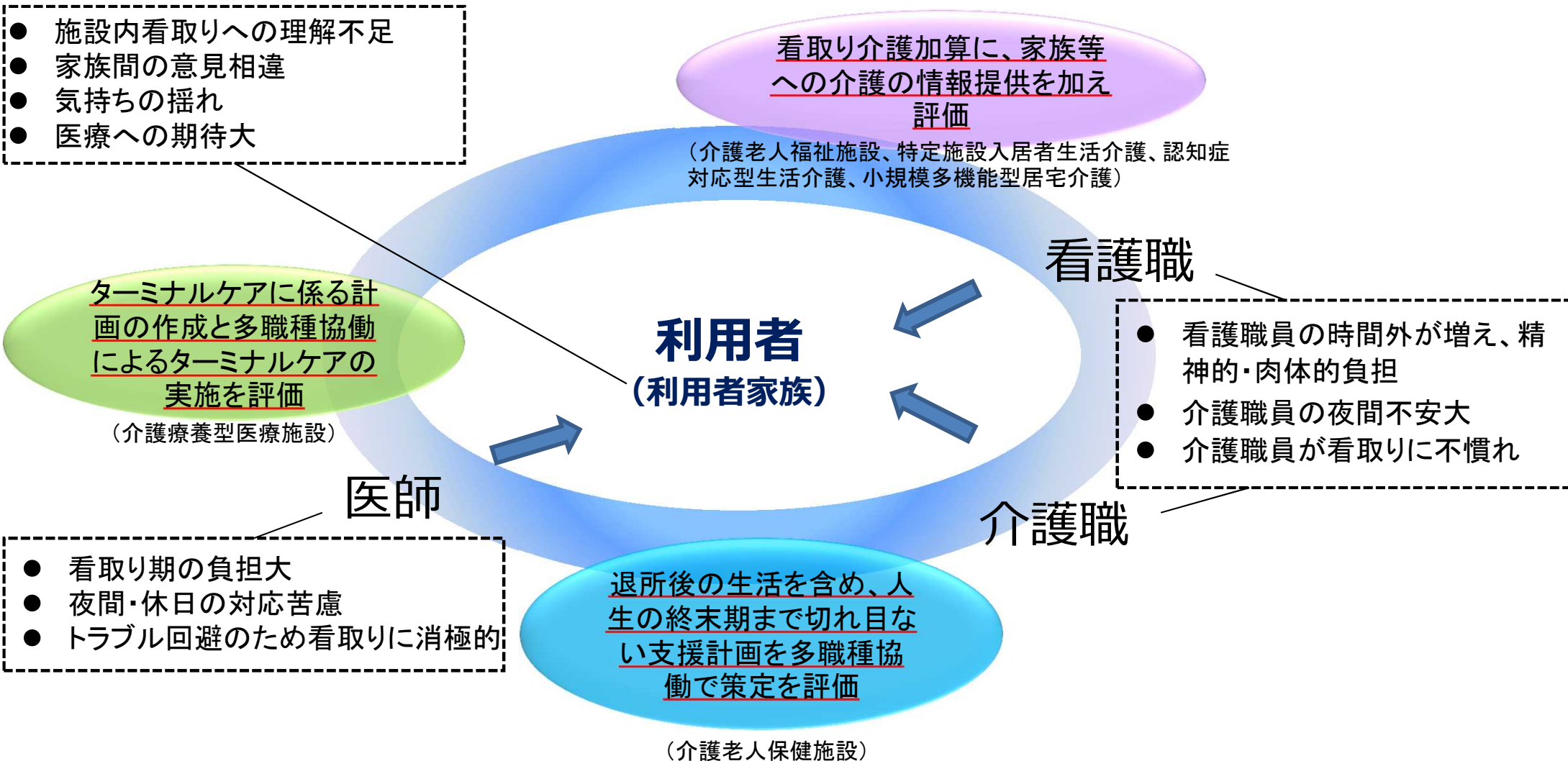
- リハビリテーションにおいて、社会参加が維持できるサービス等に移行するなど、質の高い通所・訪問リハビリテーションを提供する事業所の体制を評価。

訪問リハビリテーション：社会参加支援加算：17単位/日（新設）

通所リハビリテーション：社会参加支援加算：12単位/日（新設）

### (3) 看取り期における対応の充実

○ 地域包括ケアシステムの構築に向けて、看取り期の対応を充実・強化するためには、本人・家族とサービス提供者との十分な意思疎通を促進することにより、本人・家族の意向に基づくその人らしさを尊重したケアの実現を推進することが重要であることから、施設等におけるこのような取組を重点的に評価する。





## 小規模多機能型居宅介護

- 看護師により24時間連絡できる体制を確保していること、看取り期における対応方針を定め、利用開始の際に登録者又はその家族等に対して、当該対応方針の内容の説明を行う場合等について、新たな加算として評価。

＜死亡日から死亡日以前30日以下＞  
看取り連携体制加算 : 64単位/日 (新設)

## 介護老人福祉施設等

- 看取り介護の体制構築・強化をPDCAサイクルにより推進することを要件として、手厚い看取り介護の実施を図る。

＜死亡日以前4日以上30日以下＞  
看取り介護加算 : 80単位/日



＜死亡日以前4日以上30日以下＞  
看取り介護加算 : 144単位/日

## 介護療養型医療施設

- 介護療養型医療施設が担っている看取りやターミナルケアを中心とした長期療養及び喀痰吸引、経管栄養などの医療処置を実施する機能について、新たな要件を設定した上で、重点的に評価。

療養機能強化型A(多床室)  
要介護5 : 1,307単位/日 (新設)

## (4) 口腔・栄養管理に係る取組の充実

- 施設等入所者が認知機能や摂食・嚥下機能の低下により食事の経口摂取が困難となっても、自分の口から食べる楽しみを得られるよう、多職種による支援の充実を図る。

### 口から食べる楽しみの支援の充実



- ・ 咀嚼・嚥下能力に応じた食形態・水分量の工夫
- ・ 認知機能に応じた食事介助の工夫
- ・ 食べるときの姿勢の工夫  
(机や椅子の高さ・硬さ、ベッドの角度、食具など)
- ・ 嚥下の意識化、声かけ
- ・ 食欲増進のための嗜好、温度等への配慮 等

## 介護人材確保対策の推進

- 地域包括ケアシステム構築の更なる推進に向け、今後も増大する介護ニーズへの対応や質の高い介護サービスを確保する観点から、介護職員の安定的な確保を図るとともに、更なる資質向上への取組を推進する。

### 介護職員処遇改善加算

- 介護職員処遇改善加算は、現行の仕組みは維持しつつ、更なる資質向上の取組、雇用管理の改善、労働環境の改善の取組を進める事業所を対象とし、更なる上乘せ評価を実施。

《新設の加算(更なる上乘せ評価)の算定要件》

#### (1)キャリアパス要件

- ①職位・職責・職務内容に応じた任用要件と賃金体系を整備すること。
- ②資質向上のための計画を策定して研修の実施又は研修の機会を確保すること。

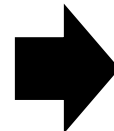
#### (2)定量的要件

平成27年4月以降、賃金改善以外の処遇改善への取組を新たに実施すること。

### サービス提供体制強化加算

- 介護福祉士の配置が一層促進されるよう、新たに介護福祉士の配置割合がより高い状況を評価。なお、当該加算については、区分支給限度基準額の算定には含めない。

<介護老人福祉施設、介護老人保健施設等>  
介護福祉士5割以上:12単位/日



介護福祉士6割以上:18単位/日(新設)  
介護福祉士5割以上:12単位/日