

# Hodnoty industriálneho dedičstva a ich skúmanie: prípad Bratislava\*

Nina Bartošová – Katarína Haberlandová

Ing. arch. Nina Bartošová, PhD.  
Slovak University of Technology in Bratislava  
Faculty of Architecture  
Institute of History and Theory of Architecture and Monument Restoration  
Námestie slobody 19  
812 45 Bratislava  
Slovakia  
e-mail: nina.bartosova@stuba.sk

PhDr. Katarína Haberlandová, PhD.  
Slovak Academy of Sciences  
Institute of Construction and Architecture  
Dúbravská cesta 9  
845 03 Bratislava 45  
Slovakia  
e-mail: katarina.haberlandova@savba.sk

*Muzeológia a kultúrne dedičstvo, 2017, 5:2:107-123*

## *Values of the modern industrial heritage and its research: The Case of Bratislava*

The industrial architecture of the 19<sup>th</sup> and 20<sup>th</sup> century offers various ways in which it can be studied from the point of view of modern architectural history. In the same time, this notion is shared just by a small number of experts – historians, architects or art historians – and the subject of industrial heritage stays to a large extent a domain of civic activism. The growing interest of civic associations is driven by an outrage of rapid demolition of a number of key historical industrial sites in Bratislava in the recent past. In the contrast to the public interest, the expert research of industrial heritage might seem as less effective and understandable. The aim of this paper is to highlight the importance of existing expert research in a connection with interdisciplinary methods that are not yet developed sufficiently. The interdisciplinary team-work has to be done both on the level of official state heritage protection policies and civic activism, as it is confirmed also via contemporary international heritage discourse.

Key words: industrial heritage, heritage values, modern monuments, theory, history

Priemyselná architektúra 19. a 20. storočia je téma, ktorá ponúka rozmanité možnosti, z akého pohľadu sa ňou, v rámci dejín modernej architektúry, zaoberať. Napriek tomu, predovšetkým vo vzťahu ku kultúrnemu dedičstvu, ostáva skôr doménou občianskeho aktivizmu. Záujem rozličných občianskych združení o industriál vyvolalo pobúrenie z rýchleho zániku viacerých kľúčových historických priemyselných areálov v Bratislave za posledných približne desať rokov.

Vedecké skúmanie industriálu z hľadiska histórie a teórie architektúry, ako významný podporný prostriedok pre jeho lepšiu pamiatkovú ochranu, sa možno popri občianskych aktivitách za záchranu tovární javí ako málo zrozumiteľné a účinné. Sme však presvedčené o tom, že práve tento spôsob výskumu industriálu, s pomocou hľadania interdisciplinárnych

\* Text vznikol aj vďaka výskumným projektom:

- VEGA 2/0074/17 Neplánované mesto: architektonické a urbanistické koncepcie 20. storočia a ich priemet do mestskej štruktúry Bratislavy
- VEGA 1/0444/17 Tradícia a inovácia v architektúre ako fenomén dlhého storočia
- APVV (ev. č. projektu 16-0584) Nezamýšľané mesto: Architektonické a urbanistické koncepcie 19. a 20. storočia v mestskej štruktúre Bratislavy.

prepojení, je práve to, čo tu doposiaľ chýbalo a na čom je potrebné stavať nielen na úrovni štátnej pamiatkovej ochrany, ale aj mestského aktivizmu. V tomto presvedčení nás utvrdzuje sledovanie medzinárodného diskurzu, ktorý dlhodobo presadzuje interpretáciu hodnôt industriálneho dedičstva prostredníctvom medziodborovej spolupráce. Bol to jeden z hlavných dôvodov, prečo sme začali s našimi výskumnými aktivitami, ktorých zámerom bolo ukázať, ako sa dá s industriálom pracovať na poli dejín a teórie modernej architektúry a pamiatkovej ochrany viacerými metodologickými prístupmi bez toho, aby boli navzájom konfrontované, či niektorý z nich nadradovaný nad ostatné.<sup>1</sup>

Nedostatočná teoretická a kunsthistorická reflexia industriálu sa teda premieta predovšetkým do roviny každodennej praxe pamiatkovej ochrany. Dianie v oblasti architektonickej tvorby a územného plánovania v Bratislave je zároveň dlhodobo vystavené enormnému tlaku developerov, čo spôsobilo, okrem iného, nenávratné straty na industriálnom dedičstve tohto, kedysi významného priemyselného mesta. Bolo by však chybou poukazovať iba na dravú bezohľadnosť a nepochopenie zo strany developerov, ako sa to často verejnosti predostiera, nehovoriac o tom, že rovnako oni majú svoje legitímne ciele. Je to komplex problémov, ktorého zložitú štruktúru je potrebné pozorovať a vysvetľovať, aj keď mnohí prirodzene pociťujú s každou padajúcou fabrikou stále intenzívnejšiu skepsu.

Táto štúdia je sondou do aktualizovaného – interdisciplinárneho hodnotenia industriálu, ktorého základnú štruktúru sa podarilo načrtnúť v rámci spomínaných výskumných projektov, no stále sa prirodzene dopĺňa a posúva. Naše hľadanie aktuálnejších metód skúmania moderného industriálu má byť návodom pre špecifikáciu nástrojov interpretácie hodnôt tejto oblasti architektonického dedičstva, vedúce k jeho všeobecnejšej akceptácii.

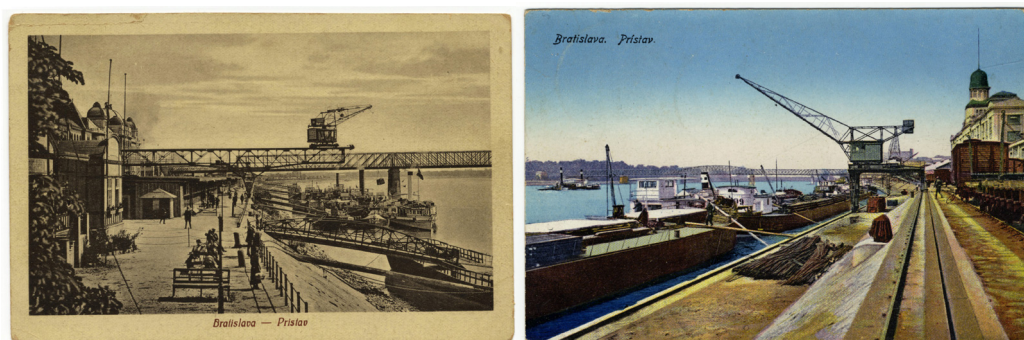
## História a súčasnosť pamiatkarského vyhodnocovania industriálu: disonancia argumentácií

Pri pohľade do minulosti pamiatkovej ochrany vidíme, že definovanie hodnôt modernej priemyselnej architektúry a následné presadzovanie ich zachovania v rámci pamiatkovej obnovy je pomerne zložitý proces a relatívne „mladá disciplína“. Naznačuje to aj samotný, čiastočne už archaický, no stále platný názov odboru – ochrana technických pamiatok. V tradičnom ponímaní boli do tejto skupiny zahrnuté skôr jednotlivosti rázu technického ľudového staviteľstva, moderné priemyselné areály iba ojedinele. Aj keď situácia sa postupne zlepšovala, zaradovanie industriálnych stavieb do Ústredného zoznamu pamiatkového fondu nebolo systematickejším procesom smerujúcim k zapísaniu reprezentatívneho výberu tejto architektúry.

Už v 80. rokoch 20. storočia sa však ukazovalo, aké dôležité je podchytiť práve ochranu moderných priemyselných areálov. Mnohé z tovární, ktoré s určitými stavebnými zásahmi fungovali dovtedy nepretržite od svojho vzniku (niektoré z nich po dobu viac než sto rokov), začali utlmať výrobu a zanikať, prípadne sa sťahovať do nových objektov postavených

<sup>1</sup> Spomínané výskumné aktivity sa postupne vyprofilovali do dvoch spoločných projektov Fakulty architektúry STU a Ústavu stavebníctva a architektúry SAV. Projekt *Industriál očami odborníkov/pamätníkov* bol podporený Ministerstvom kultúry SR (MK-4060/2015/4.3.2, MK-937/2016/1.3). Prebiehal súbežne s výskumným vedeckým projektom VEGA č. 2/0095/14 s názvom *Priemyselné dedičstvo – teória a metodológia ochrany aplikovaná vo výskume územia Bratislavy*. Výskumy sa navzájom dopĺňali a ich viacdrojové financovanie umožnilo lepšie prezentovať výsledky širokej verejnosti.

vo vhodnejších lokalitách, mimo mestských štruktúr.<sup>2</sup> V druhej polovici 80. rokov sa začala meniť predovšetkým najstaršia priemyselná zóna mesta, rozkladajúca sa pozdĺž Pribinovej (kedysi Martanovičovej) a ďalej Továrenskej ulice až po Mlynské nivy. Dnes už celkom zmenila svoj pôvodný – industriálny – ráz na kultúrnu a obchodnú funkciu a stala sa širším centrom mesta.<sup>3</sup> Historická priemyselná zástavba bola z tohto územia postupne celkom vytlačená, pravda okrem niekoľkých výnimiek, akýchsi monumentov industriálnej éry Bratislavy (napr. objekt mestskej teplárne zo 40. rokov 20. storočia na Čulenovej ulici, ktorý čaká konverzia na novú funkciu). Pozornosť sa v súčasnosti upriamuje aj na areál prístavu, ktorý bol síce výstavbou Slovenského národného divadla a obchodného komplexu Eurovea značne oklieštený, avšak jeho zimná časť okolo bazénov ešte stále existuje a je zachovaná v pomerne autentickej podobe, s unikátnym súborom prístavných skladov a dielní z mezivojnového a povojnového obdobia. Dosiachnutie územnej pamiatkovej ochrany tohto areálu by bolo po dlhšom čase konkrétnym krokom v prospech systematickejšej ochrany industriálu v Bratislave.<sup>4</sup>



**Obr. č. 1 a 2:** Bratislavský prístav na historických pohľadniciach z mezivojnového obdobia. (Zdroj: Archív N. Bartošovej).

Napriek tomu, že hrozba postupnej likvidácie dôležitých priemyselných areálov bola v Bratislave evidentná už pred rokom 1989, ich ochranu sa dlho nedarilo presadiť ako spoločenský záujem hodný širšej diskusie.<sup>5</sup> Pamiatkové hodnoty sa (všeobecne) vyhodnocovali na základe štruktúry Mileny Radovej publikovanej v roku 1987. Radová v tom čase motivoval k hlbšiemu výskumu pamiatkových hodnôt narastajúci počet „rekonštrukcií“, v priebehu ktorých sčasti,

<sup>2</sup> Napríklad budovy mestskej plynárne v Bratislave sa nachádzali na Kollárovom námestí ešte dlho po druhej svetovej vojne, hoci novú plynáreň vybudovali už v polovici 30. rokov na Mlynských nivách. Napokon bola celá historická štruktúra pôvodnej plynárne úplne zlikvidovaná. Nemáme informácie o tom, že by sa uvažovalo o prípadnom zachovaní a ďalšom využití týchto objektov.

<sup>3</sup> Bližšie pozri ANDRÁŠIOVÁ, Katarína – DULLA, Matúš – HABERLANDOVÁ, Katarína – MORAVČÍKOVÁ, Henrieta – PASTOREKOVÁ, Laura – SZALAY, Peter. Plánované neplánované mesto: moderné urbanistické koncepcie v tradičnej mestskej štruktúre. In: *Architektúra & urbanizmus*, roč. 49, 2015, č. 3-4, s. 224.

<sup>4</sup> Časopis Projekt s témou Mesto a rieka: od Zimného prístavu po Lido (roč. 58, 2016, č. 5/499).

<sup>5</sup> Na margo fyzického dožívania továrni pred rokom 1989 geograf Pavel Šuška uvádza, že záujem o ich ochranu bol súčasťou environmentálneho diskurzu, ktorý bol predmetom úzkej skupiny odborníkov, nie širokej verejnosti. Pozitívna zmena podľa Šušku neprišla ani po revolúcii, nakoľko ochrana prostredia sa dostala do konfliktu s ekonomickými záujmami. Bližšie pozri ŠUŠKA, Pavel. Aktívne občianstvo a politika premien mestskeho prostredia v postsocialistickej Bratislave. In: *Geographia Slovaca*, 2014, č. 29, s. 77, 87.

alebo úplne zanikala autentická hmota pamiatky.<sup>6</sup> Radovej myšlienky sú dodnes, hlavne v Česku, citované a označované za prelomové a nadčasové. Na Slovensku však chýbalo ich priebežné komentovanie a analyzovanie na základe skúseností z praxe a zohľadnenia medzinárodného diskurzu i porevolučných spoločenských zmien. Radovej štruktúra podstatne rozšírila zaužívaný hodnotový systém pamiatok o nové pojmy a nuansy, ale prirodzene nie je exaktným a všeobecne aplikovateľným návodom, ako postupovať pri pamiatkovej obnove. Hodnotu veku, ktorej zdôrazňovanie dlho hendikepovalo mladšie pamiatky, teda aj moderný (hlavne povojnový) industriál, Radová nestavia už na prvé miesto. Na Slovensku síce dlhšie formálne deklarujeme, že hodnota veku nemusí byť rozhodujúcou podmienkou pre vyhlásenie stavby za národnú kultúrnu pamiatku, ale v skutočnosti je to stále nepísané pravidlo.<sup>7</sup> V Radovej uvažovaní je však viacero pozoruhodných momentov v súvislosti s moderným industriálom. Napríklad hodnota jedinečnosti, ktorá podľa nej priamo úmerne rastie s úbytkom počtu obdobných predstaviteľov rovnakého druhu, sa týka industriálu stále viac.<sup>8</sup> Hodnota súvzťažnosti pamiatky s prostredím vyjadruje podľa autorky význam jednotlivkej pamiatky v organizme nadradeného celku, ktorého je pamiatka súčasťou. Radová píše, že táto hodnota „...*môže medzi památky povyšovať i ty stavby, ktoré nemajú žiadne ďalšie vlastné pamiatkové hodnoty, např. stavby fixujúci chránenou urbanistickou situáci*“. Toto je Slovensku celkom bežne opomínaná hodnota moderného industriálu aj v tých prípadoch, keď sú historické priemyselné areály pevnou súčasťou stabilizovaných a časom preverených mestských štruktúr.<sup>9</sup>

V Česku, teda v kultúrno-spoločenskom prostredí, ku ktorému patrilo aj Slovensko, je teória pamiatkovej ochrany, a v rámci nej diskusia o ponímaní pamiatkových hodnôt, živým procesom. Na Slovensku sa diskusia obmedzila skôr na akademické prostredie (Fakulta architektúry STU, Filozofická fakulta UK, Vysoká škola výtvarných umení, Filozofická fakulta TU).<sup>10</sup> Pamiatkari nenachádzajú na ňu, popri úradnej agende, dostatok priestoru.<sup>11</sup> Jedným z českých pamiatkarov, zaoberajúcich sa rozborom pamiatkových hodnôt, je Vít Jesenský. Vo svojom texte z roku 2015 poukázal na fakty, ktoré sme aj my zdôraznili v rámci nášho výskumu *Industriál očami odborníkov/pamätníkov*. Napríklad na skutočnosť, že domáca (česká, ale aj slovenská) teória pamiatkovej ochrany v problematike hodnotenia pamiatok bola v minulosti a prevažne stále je v zajatí takzvaného moderného kultu pamiatok podľa Aloisa Riegla.<sup>12</sup> Na základe neho sa začali

<sup>6</sup> Polemiku o pamiatkových hodnotách Radová postavila na komparácii konkrétnych, realizovaných pamiatkových koncepcií. Bližšie pozri RADOVÁ, Milena. Koncepcie pamätkového zásahu do stavebného diela, její úloha a východiska. Část 1. In: *Pamätky a příroda*, roč. 12, 1987, č. 1, s. 1-9; Tá istá. Koncepcie pamätkového zásahu do stavebného diela, její úloha a východiska. Část 2. In: *Pamätky a příroda*, roč. 12, 1987, č. 2, s. 65-75.

<sup>7</sup> Bližšie pozri ANDRÁŠIOVÁ, Katarína. Obnova modernej architektúry vo vnímaní dnešných architektov. In *Architektúra & urbanizmus*, roč. XLIV, 2010, č. 3-4, s. 295.

<sup>8</sup> RADOVÁ, ref. 4, s. 66.

<sup>9</sup> RADOVÁ, ref. 4, s. 67.

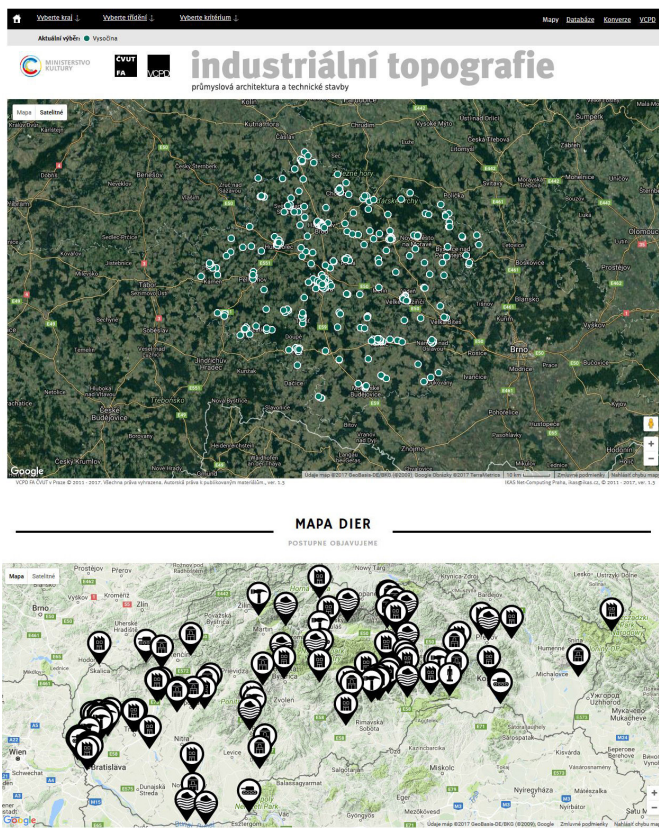
<sup>10</sup> Situáciu podrobnejšie popisuje Jana Šulcová v príspevku Historický industriál – „stopa budúcnosti“. In Dvořáková, Viera et al. (eds). *Monumentorum Tutela. Ochrana pamiatok 20*. Bratislava : Pamätkový úrad Slovenskej republiky, 2009. s. 341-342.

<sup>11</sup> V roku 2001 sa novým zákonom č. 49/2001 Zb. o ochrane pamätkového fondu Pamätkový ústav transformoval na Pamätkový úrad SR. Výskumná činnosť, dovtedy integrálna súčasť inštitúcie, bola zatlačená do úzadia, v rámci čoho sa okrem iného prestal rozvíjať aj výskum v oblasti priemyselného dedičstva, respektíve nerozvíjal sa takým tempom, aby Pamätkový úrad SR dokázal dostatočne rýchlo reagovať na fyzickú likvidáciu vzácných priemyselných areálov. Stratégia rozvoja kultúry Slovenskej republiky na roky 2014 až 2020 schválená vládou Slovenskej republiky v máji 2014, ktorá určila smerovanie, úroveň, posilnenie personálneho a finančného zabezpečenia výskumu v oblasti kultúry, prišla neskoro a do praxe ochrany priemyselného dedičstva sa premietla nedostatočne.

<sup>12</sup> JESENSKÝ, Vít. K teorii pamätkové hodnoty a hodnocení památek. In *Pamätky západních Čech*, roč. 5, 2015, s. 56.

chrániť aj tzv. „nezámerné“ pamiatky (umelecké, historické), teda nielen pamiatky (výtvarné diela, písomnosti), ktoré zaznamenali pre budúcnosť určitú dôležitú historickú udalosť.<sup>13</sup> Práve Riegl je autorom diela z roku 1903 *Moderní památková péče*, ktorého český preklad vyšiel v roku 2003 a vyvolal novú vlnu diskusie o klasickom rieglšovskom systéme pamiatkových hodnôt, odvíjajúceho sa hlavne od spomínanej hodnoty veku (v nemčine – Alterswert, v češtine – hodnota stáří).

V Česku sa podarilo diskurz o industriále rozvinúť aj vďaka založeniu špecializovaného pracoviska – Výskumného centra priemyselného dedičstva na Fakulte architektúry Českého vysokého učenia technického v Prahe. Toto pracovisko sa postupne etablovalo na rešpektovanú platformu nielen pre systematické topografické mapovanie industriálu, ale aj pre schopnosť názorovej výmeny akademikov s pamiatkarmi, ktorí nutnosť záchranu a ochrany industriálnych areálov prijali za jednu zo svojich priorit už v druhej polovici 90. rokov, keď sa začala ich neprehľadná privatizácia. Táto interakcia a určite neraz aj ostrejšia kritika medzi nimi vyústili do celkovo intenzívnejšieho vnímania industriálu ako kultúrneho dedičstva, o ktorom sa treba naučiť diskutovať, lebo je pre spoločnosť dôležité aj v tom, že v sebe skrýva potenciál pre revitalizáciu a nové využitie.



**Obr. č. 3:** V Českej republike spustilo Výskumné centrum priemyselného dedičstva FA ČVUT v Prahe, ktoré sa dlhodobo venuje mapovaniu industriálu, prostredníctvom grantov NAKI Ministerstva kultúry ČR viacfázový projekt. Jeho výsledkom sú nielen publikácie, ale aj špecializovaná mapa a databáza, ktoré sú priebežne aktualizované a dopĺňané (obr. hore). Naproti tomu, na Slovensku bežia dlhodobější projekty predovšetkým na amatérskej úrovni, napríklad v réžii nadšencov okolo združenia Čierne diery (obr. dole). (Zdroje: <http://www.industrialnitopografie.cz/mapa.php>; <http://ciernediery.sk/#mapa>).

<sup>13</sup> RIEGL, Alois. *Moderní památková péče*. Praha: Národní památkový ústav – ústřední pracoviště, 2003, s. 9.

## Moderna a industriál ako pamiatky: príbuznosť hodnôt – spoločné východiská ochrany

Naznačili sme, že „nediskusiu“ o pamiatkových hodnotách na Slovensku vnímame predovšetkým v oblastiach pamiatkovej ochrany, ktoré sa týkajú novších skupín pamiatok, ako sú práve moderná architektúra a industriálne stavby. Je prirodzene známe, ale paradoxne často prehliadané, že tieto pamiatky majú spoločné historické a teoretické východiská, a preto by uvažovanie o ich hodnotách nemalo byť od seba odtrhnuté, ale, naopak, malo by sa vzájomne dopĺňať. Vedomie vzájomnej prepojenosti industriálu s modernou architektúrou, ktoré sme spomenuli, nám dáva možnosť využiť poznatky v oblasti teórie ochrany architektúry 20. storočia, ktorých nie je málo.

Odložme nateraz polemiku o hodnote veku nabok a zdôraznime tie hodnoty, ktoré sú nositeľmi autenticity modernej architektúry, vnímateľné navonok a spoluvytvárajúce charakteristický ráz krajiny našich miest. Dlhú dobu sa argumentovalo absenciou estetickú hodnotu tejto architektúry. Pri industriále je to zaužívaný argument proti jeho zachovaniu a ochrane dodnes. Pamiatkari, samozrejme, vedú o tomto aspekte priemyselnej architektúry, no zdá sa, že tento poznatok nedostatočne premietajú do svojho rozhodovania o vyhlásení industriálnych objektov za kultúrne pamiatky a následne do metodického vedenia jednotlivých obnov. Prítom práve geometrická, neornamentálna estetika industriálu bola v prvopočiatoch modernej architektúry silným inšpiračným zdrojom. Moderná architektúra, povzbudená nutnosťou skončiť so stereotypmi prezdobeného a zároveň vo vnútri zle fungujúceho, nezdravého staviteľstva, sa ohliadala práve na čisté formy priemyselných stavieb. V kombinácii s novými konštrukciami a materiálmi, technológiami výroby detailov dokázala moderná architektúra priniesť nové priestorové koncepcie. Práve toto sú hodnoty skrývajúce sa pod celkovou formou architektúry. Zároveň sú to momenty, v ktorých najčastejšie zlyhá obnova modernej a priemyselnej architektúry, keď sú dobové detaily a pôvodné súčasti interiérov likvidované a nahrádzané súčasnými – štandardnými – napriek tomu, že pamiatkari väčšinou na začiatku vyslovia požiadavku ich zachovania (reparovania).

Ťažiskové výskumy zaoberajúce sa teóriou ochrany architektúry 20. storočia prebehli v ostatnom desaťročí na Oddelení architektúry Ústavu stavebníctva a architektúry SAV v rámci spoločných projektov s Pamiatkovým úradom SR.<sup>14</sup> Ich cieľom bolo pomenovať najdôležitejšie hodnoty architektonického dedičstva moderného hnutia, autentické atribúty tejto architektúry (detaily, materiály, konštrukčné a estetické špecifiká), ktoré je nevyhnutné zachovávať pri obnovách, aby sa nestratila autenticita pamiatky. Výskumy okrem toho priniesli návrhy niektorých prístupov, ako pamiatkové princípy uplatniť v praktickej rovine. Jeden z výskumov sa napríklad zaoberal konkrétnym problémom zatepfovania architektúry moderného hnutia.<sup>15</sup>

Vyhlasovanie architektúry 20. storočia za pamiatky prebiehalo na niekdajšom Slovenskom ústave pamiatkovej starostlivosti a ochrany prírody v etapách. Najprv v 60. rokoch, potom začiatkom 80. rokov a výraznejšie v 90. rokoch, keď začala pôsobiť slovenská pracovná skupina

<sup>14</sup> Konkrétne to boli projekty APVV *Moderná architektúra ako pamiatka* v rokoch 2008 – 2010 a *Diferencovaná typológia modernizmu: teoretický základ pre obnovu a údržbu diel modernej architektúry* v rokoch 2011 – 2014. Štúdie, prezentujúce výsledky týchto výskumov, boli publikované v časopise *Architektúra a urbanizmus* (*Architektúra & urbanizmus*, roč. 44, 2010, č. 3-4; *Architektúra & urbanizmus*, roč. čy, 2013, č. 3-4).

<sup>15</sup> DULLA, Matúš. Typológia objektov modernej architektúry z hľadiska zachovania ich pamiatkových hodnôt pri zatepfovaní. In: *Architektúra & urbanizmus*, roč. 44, 2010, č. 3-4, s. 216-228.

medzinárodnej organizácie pre dokumentáciu a ochranu moderného hnutia DOCOMOMO.<sup>16</sup> Podchytenie výskumu a vyhlasovania moderného industriálu za pamiatky v celoslovenskom meradle viazlo. Zapisovanie technických pamiatok tiež prebiehalo vo vlnách, avšak často sa týkalo iba niektorých – skôr náhodne – vybraných odvetví výroby, väčšinou ľudového a manufaktúrneho rázu. DOCOMOMO sa napokon pričínilo aj o zviditeľnenie a následné vyhlásenie za kultúrne pamiatky pri prvých významných moderných priemyselných stavbách, keď ich zaradilo do národného Top registra v roku 1994, v ktorom sa ocitlo dovedna 29 diel.<sup>17</sup>

Moderný industriál spadá do oblasti technických pamiatok, no súčasne je podskupinou pamiatok modernej architektúry. Pamiatky 20. storočia nie sú v organizačnej štruktúre Pamiatkového úradu SR zakotvené ako samostatný odbor, ale, paradoxne, hlavne pod tlakom odborníkov zastrešených organizáciou DOCOMOMO, sa významné diela modernej architektúry postupne zapisujú za národné kultúrne pamiatky. Moderný industriál patrí do kompetencie referátu technických pamiatok, obsadeného v bratislavskom centre pamiatkového úradu jediným pracovníkom, čo znemožňuje jeho celoslovenský výskum podľa krajov, alebo výrobných odvetví. Vyhlasovanie väčších priemyselných areálov za pamiatkové územia je problematické aj preto, že okrem odborných hľadísk začnú do procesu zasahovať komplikované majetkové vzťahy, veľkosť areálu, jeho poloha, stupeň zamorenia priemyselného územia škodlivými látkami a podobne, teda faktory, ktoré pri iných moderných pamiatkach nekomplikujú situáciu do takej rozhodujúcej miery.

Bratislava je, čo sa týka industriálu, oproti iným regiónom Slovenska prirodzene výnimkou z viacerých pohľadov. Z historického hľadiska sa v 19. storočí stala jedným z najrozvinutejších priemyselných miest v Rakúsko-Uhorsku. Nachádza sa tu teda široké typologické spektrum priemyselnej architektúry, ktorá má mnoho spoločných znakov, ale aj regionálnych zvláštností. Staré továrne tu navyše „zaberajú“ lukratívne pozemky, vhodné na veľké developerské projekty. Už spomínané ohrozenie historických priemyselných areálov mesta v druhej polovici 20. storočia vyvolalo v minulosti potrebu preskúmať industriálne dedičstvo Bratislavy do väčšej hĺbky, než sa dovtedy podarilo.<sup>18</sup> Nešlo však o teoretický rozbor hodnôt bratislavského industriálu, ale skôr o jeho topografické zmapovanie, s dôrazom na historicky hodnotné stavby/areály/územia. V roku 1983 zorganizoval Slovenský ústav pamiatkovej starostlivosti a ochrany prírody konferenciu Technické pamiatky Bratislavy, z ktorej vzišiel zborník s príspevkami venujúcimi sa pre Bratislavu najdôležitejším priemyselným odvetviám.<sup>19</sup> Súčasťou bola aj bohatá obrazová príloha, ktorá ilustrovala aj to, ako vyzerala architektúra tovární, no texty sa popri všeobecno-historických faktoch rozboru architektúry venovali iba okrajovo, rovnako ako širším súvislostiam v zmysle významu priemyselných areálov v urbanistickom vývoji mesta.

Napriek tomu, že Referát technických pamiatok je na pamiatkovom úrade dlhodobo personálne nedostatočne obsadený, prebehol v rokoch 2007 – 2008 z iniciatívy vtedajšej pracovníčky tohto referátu Jany Šulcovej plošný terénny prieskum industriálu Bratislavského samosprávneho kraja. V rámci dokumentačnej karty, do ktorej sa zaznamenávali údaje

<sup>16</sup> MORAVČÍKOVÁ, Henrieta. Vývoj názorov na obnovu architektúry moderného hnutia : prípad Slovensko. In: *Architektúra & urbanizmus*, roč. 44, 2010, č. 3-4, s. 180-200.

<sup>17</sup> Konkrétne išlo o vodojem v Trnave (dielo E. Belluša zo 40. rokov), hydroelektrárňu v Ladcoch (dielo J. Merganca z 30. rokov), kolonádový most v Piešťanoch (dielo E. Belluša z 30. rokov) a istým spôsobom môžeme za industriálnu stavbu považovať aj lodenicu a nemecký veslársky klub v Bratislave (dielo J. Konrada z roku 1931).

<sup>18</sup> Mestská správa pamiatkovej starostlivosti a ochrany prírody v Bratislave v rokoch 1974 – 1975 pod vedením Anny Schwarzovej vypracovala Základný evidenčný stavebno-historický výskum technických pamiatok mesta Bratislavy.

<sup>19</sup> Zborník *Technické pamiatky Bratislavy*. Bratislava: MSPSOP, 1983, 300 s.

o jednotlivých objektoch – areáloch, sa uvádzal aj návrh na vyhlásenie za národnú kultúrnu pamiatku, ak sa ukázalo, že stavba či súbor objektov sú nositeľmi relevantných pamiatkových hodnôt. Významnejšiu aktivitu v zmysle zapisovania väčšieho počtu stavieb za technické pamiatky to však nevyvolalo.

### Súčasný výskum moderného industriálu: motivácie a prístupy

Úroveň poznania a vyhodnocovania moderného industriálu sa začala v ostatných rokoch meniť aj vďaka spoločným projektom FA STU a ÚSTARCH SAV, ktoré sme spomenuli v úvode. Výskumy sprevádzali výstavy a ich výsledky boli zhrnuté v dvoch publikáciách.<sup>20</sup> Ako sme tiež v úvode načrtli, zámerom týchto, navzájom sa dopĺňajúcich projektov, nebolo mapovať stav industriálu v Bratislave, ale skôr vhodnou kombináciou metód výskumu ukázať na vybraných továrňach v rozličných častiach mesta ich hodnoty nielen skupine odborníkov, ktorí stále pochybujú o dôležitosti a kvalitách industriálu, ale aj laikom, ktorí sa mu cielene nevenujú, no ku kultúrnemu dedičstvu ako takému nie sú ľahostajní a môžu za zachovanie tovární a ich vhodné využitie v správnej chvíli účinne „zabojovať“ na občianskej úrovni. Oba výskumy skrátka ponúkli možnosti, akými spôsobmi industriál skúmať a prezentovať, aby sa o ňom zlepšilo povedomie a všeobecný „spoločenský dopyt“ po jeho ochrane. Dôležité bolo teda rozšíriť vedecké a teoretické poznanie problematiky a súčasne ho, práve vďaka vybraným metódam (základným i novším – menej využívaným), podať aj popularizačným spôsobom, lebo docieľať čo najväčší a najrýchlejší dopad na laickú verejnosť a vyvolať následnú interakciu je v prípade industriálu zvlášť dôležitý moment a motivácia.



**Obr. č. 4:** Areál bývalého pivovaru Stein pred asanáciou, jeseň 2013. V pozadí vidieť vežový objekt kvasiarne (spilky) s kupolou, ktorý bol ako jediný napokon vyhlásený za národnú kultúrnu pamiatku (Foto: N. Bartošová).

vy, ktorý niekedy trvá roky, a predsa je výsledok diskutabilný. Naďa Kirinovičová napríklad o vyhlásení iba jedného objektu kvasiarne za pamiatku v rámci celého areálu Steinu skonštatovala: „*Tá sa (rozumej kvasiarne), po kompletnej asanácii areálu, ocitla v pozícii jedinej stojacej stavby, osiho-*

Publikácia, respektíve katalóg k výstave *Stein a Ludvigov mlyn – Industriál očami odborníkov/pamätníkov* obsahuje okrem kapitol autoriek/riešiteľiek projektu texty dvoch pamiatkarok, ktorými zhodnotili dve bratislavské továrne – pivovar Stein a Ludvigov mlyn. Len relatívne nedávno ich vyhlásili za národné kultúrne pamiatky, pričom Stein vzápätí začali revitalizovať. Texty ilustrovali, v akom širokom zábere pamiatkari industriál vyhodnocujú a naznačili aj proces úsilia o pamiatkovú ochranu priemyselnej architektúry počas obno-

<sup>20</sup> V rámci výskumov boli zorganizované dve výstavy a vyšli dve knižky: BARTOŠOVÁ, Nina – HABERLANDOVÁ, Katarína (ed). *Stein a Ludvigov mlyn. Industriál očami odborníkov/pamätníkov*. Bratislava : STU, 2015, 57 s. (katalóg k rovnomennej výstave); *Industriál očami odborníkov/pamätníkov. Teória a metodológia ochrany priemyselného dedičstva v kontexte Bratislavy*. Bratislava : STU, 2016, 127 s.



tenej a veľmi ťažko schopnej vypovedať a sprostredkovať bohatú históriu pivovaru Stein.“<sup>21</sup> O obmedzení ochrany Steinu na jeden objekt kvasiarnie rozhodlo Ministerstvo kultúry SR, hoci potrebu chrániť viacero objektov areálu deklaroval Pamiatkový úrad SR v rámci svojho návrhu. Priamo sa tým ohrozila existencia ďalších objektov dôležitých pre zachovanie historických hodnôt areálu, ktorých zbúranie si vlastníci nakoniec skutočne presadil. Naznačuje to, že aj nekonzistentnosť rozhodovania v rámci štruktúry pamiatkových orgánov napomáha k likvidácii industriálneho dedičstva, navzdory fundovanosti a záujmu ich „radových“ zamestnancov.

Sme presvedčené o tom, že ak by bola verejnosť pravidelne a bezprostrednejšie konfrontovaná s postupmi, ako aj prekážkami, na ktoré pamiatkari vo svojej praxi denne narážajú, ich prácu by určite videla v reálnejšom svetle a vedela by sa na správnych miestach pýtať, prečo sa o určitých veciach nerozhoduje na základe stanovísk odborníkov, ale čisto ekonomických záujmov vlastníkov a investorov, čo jasne naznačuje prípad Steinu. Myslíme si, že aj sprostredkovanie informácií, ktoré bežne ostávajú skryté a nepublikované, je samo o sebe v istom (samozrejme nie vedecky korektnom) zmysle metódou, popularizujúcou určitý typ vedomostí nevyhnutných na dokreslenie obrazu medzi verejnosťou, alebo aj v médiách, ktoré ovplyvňujú verejnú mienku.

Ďalším dôležitým prostriedkom, cez ktorý je možné verejnosti názorne ukázať, že industriálne objekty môžu byť súčasťou fungujúcej mestskej štruktúry aj po ukončení výroby, sú študentské projekty. Výstavy prezentovali návrhy nového využitia prostredníctvom viacerých diplomových prác, ktoré vznikli na Fakulte architektúry STU. V roku 2015 to boli práce na tému *Pivovar Stein* a na tému *Ludwigov mlyn*, v nadväzujúcej výstave v roku 2016 sa týkali nového využitia Cvernovky a areálu Matador. Verejnosť si tak mohla vďaka dokumentácii doplnenej o 3D vizualizácie, ako aj fyzické modely vytvoriť informovanejší názor na možnosti zachovania priemyselných pamiatok.

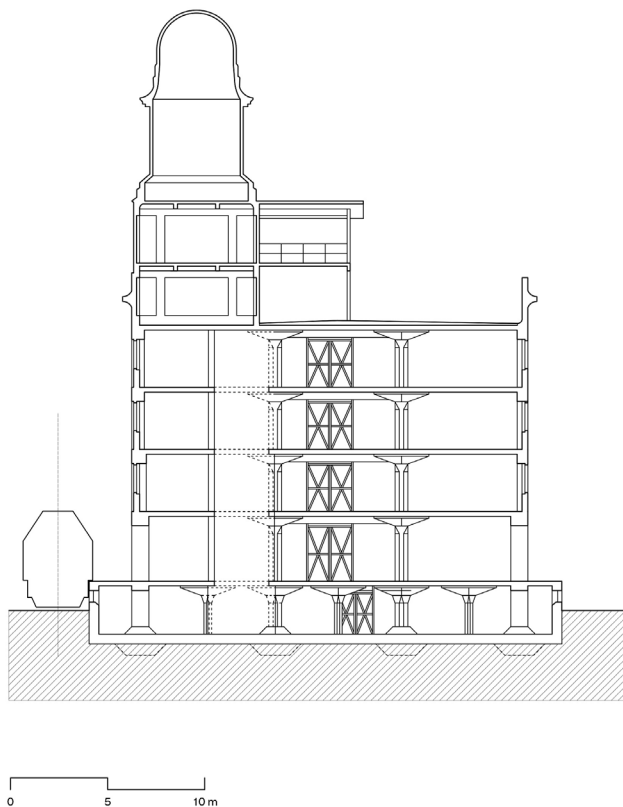
## Základné metódy skúmania industriálu

Medzi základné metódy skúmania architektúry nepochybne patria archívny výskum a terénny prieskum. Záujem o detailnejšie poznanie tej či onej stavby väčšinou vyplynie z osobnej skúsenosti s ňou, in situ. Nasleduje pátranie v archíve, ktoré potvrdí, alebo vyvráti naše prvotné predpoklady hodnôt architektúry, prípadne autorstvo, ktoré sme mohli vopred vytušiť z určitých znakov. Ak je projektová dokumentácia k stavbe zachovaná, môžeme sa dozvedieť mnoho ďalších informácií – okrem autora a datovania aj názov firmy, ktorá stavbu realizovala, akú konštrukciu použila, ale predovšetkým ako stavba pôvodne, v dobe vzniku, vyzerala a ako ju zmenili sekundárne stavebné zásahy.

Vďaka dôslednému archívnemu výskumu sme mali napríklad možnosť po mnohých rokoch zistiť, kto je staviteľom a architektom výnimočnej stavby – Skladu č. 7 v bratislavskom prístave. Hoci objekt bol pre jeho nesporné architektonické hodnoty a železobetónovú konštrukciu so stĺpmi s hríbovými hlavicami vyhlásený za pamiatku už v 80. rokoch 20. storočia, nebolo známe, kto ho postavil. Napokon, v rámci detailnejšieho výskumu prístavu a nálezu projektov z obdobia, keď sklad, poškodený bombardovaním, po vojne opravovali, vznikla hypotéza, či sklad nerekonštruovala rovnaká firma, aká ju postavila začiatkom 20. rokov. Táto hypotéza sa potvrdila v momente, keď sa podarilo nájsť dokumentáciu projektov firmy Karla Skorkovského

<sup>21</sup> KIRINOVIČOVÁ, Nad'a. Pivovar Stein. In BARTOŠOVÁ, Nina - HABERLANDOVÁ, Katarína (ed). *Stein a Ludwigov mlyn. Industriál očami odborníkov/pamätníkov*. Bratislava: STU, 2015, s. 16.

v Prahe a medzi nimi aj plány Skladu č. 7.<sup>22</sup> Prirodzene, nie je vždy možné takémuto detailnému archívneému výskumu podrobiť každú stavbu. Treba si však uvedomiť, že práve archívny výskum je prostriedkom a metódou, ktorá nám umožňuje históriu architektúry pochopiť v jej celku, ako spleť príbehov, regionálnych, ale aj nadregionálnych súvislostí, smerov a ideí na pozadí určitej historickej doby. Preto aj my v rámci výskumu paralelne, popri ostatných metódach, sledujeme líniu archívneho výskumu.



**Obr. č. 5:** Jednou z metód, ktorá umožňuje získať nové výsledky z archívneho výskumu, je metóda digitálneho prekresľovania archívnych plánov. Táto metóda umožňuje lepšie rozoznať konkrétne nuansy stavieb, porovnávať jednotlivé stavby a konštrukcie, prípadne ich detaily. Na ukázkovom obrázku je Sklad č. 7 z roku 1922 (Autorka: Nina Bartošová).

Ďalšou elementárnou metódou skúmania industriálnej architektúry je metóda historografického exkurzu. Keď sme sa snažili analýzou spisby o architektúre 20. storočia na Slovensku zistiť, do akej miery sa zásadné teoretické diela o architektúre na Slovensku venovali priemyselnej architektúre, ukázalo sa, že industriálom sa zaoberala odborná literatúra pomerne často a kontextuálne. V známych publikáciách Martina Kusého *Architektúra na Slovensku 1918 – 1945* z roku 1971 a *Architektúra na Slovensku 1945 – 1975* z roku 1976 je priemyselnej výstavbe venovaná samostatná kapitola.<sup>23</sup> Kusý sa v rámci textov o priemyselnej architektúre venoval primárne konštrukčnému vývoju najvýznamnejších stavieb a rozboru architektonických hodnôt iba okrajovo, avšak výber stavieb, ktorý dopĺňa výpovedným obrazovým materiálom, ilustruje aj túto oblasť.

Krátko po roku 1989 vyšli hneď dve významné diela o architektúre 20. storočia: *Slovenská architektúra a česká avantgarda 1918 – 1939* od Ladislava Foltyna a monografia o Dušanovi Jurkovičovi od Dany Bořutovej,

<sup>22</sup> Autorom konkrétneho architektonického stvárnenia je podľa historika architektúry Lukáša Berana Jan Skorkovský, starší brat majiteľa firmy Karel Skorkovský (BERAN, Lukáš. *Bruno Bauer a industriální architektura v českých zemích*. Praha : VCPD FA ČVUT, 2016. s. 24).

<sup>23</sup> KUSÝ, Martin. *Architektúra na Slovensku 1918 – 1945*. Bratislava : Pallas, 1971, 188 s. a Ten istý. *Architektúra na Slovensku 1945 – 1975*. Bratislava : Pallas, 1976, 192 s.

ktorej doplnená verzia vznikla v roku 2010.<sup>24</sup> Foltyn, hoci knihu venoval medzivojnovému obdobiu, v úvode podrobne popisuje genézu širších súvislostí architektonického myslenia v nadväznosti na obdobie prvej priemyselnej revolúcie, vedeckých znalostí a metód, ktoré začali vplývať na spôsoby myslenia aj v oblasti kultúry. Cituje osobnosti, ktoré najväčšmi ovplyvnili svojimi myšlienkami počiatky modernej architektúry v našom kontexte: Adolfa Loosa, Jana Kotěru, Pavla Janáka a ďalších. Dostáva sa aj k téme priemyselnej architektúry. V komentári pod fotografiou dnes už neexistujúcej elektrárne bratislavskej továrne Dynamit Nobel píše: „*Technické stavby, na ktorých sa po prvý raz uplatnili nové materiály a techniky a pri ktorých rozhodujúcu úlohu zohralo stvárnenie vnútra, znamenali rozvinutie dialektického vzťahu medzi vnútrom a vonkajškom a akcentovali architektúru ako priestorotvorné umenie.*“<sup>25</sup>

O slobodné skúmanie moderného industriálu v novej politickej atmosfére po roku 1989 nebol taký záujem, aký by sme očakávali. Výnimkou sa stala publikácia *Architektúra Slovenska v 20. storočí* Matúša Dulla a Henriety Moravčíkovej z roku 2002, ktorá okrem iného prostredníctvom výdatných textov o technických dielach Emila Belluša ukázala nové metodologické možnosti nazerania na modernú priemyselnú architektúru.<sup>26</sup>

V roku 2014 vyšla publikácia *Moderná Bratislava* venujúca sa medzivojnovému vývoju mesta a najvýznamnejším architektonickým dielam tohto obdobia.<sup>27</sup> Štruktúra knihy zohľadnila aj problematiku industriálu, hoci v medzivojnovom období sa v Bratislave nepostavili zásadnejšie priemyselné areály (okrem mestskej plynárne na Mlynských nivách), skôr sa rozširovali a modernizovali tie staršie. Skúmanie medzivojnového industriálu je dôležité skôr z pohľadu celkového urbanistického vývoja mesta, čo budeme ešte ilustrovať na konkrétnych príkladoch. V súčasnosti, keď potrebujeme vhodným spôsobom tlmočiť podstatu a hodnoty moderného industriálu, akoby sme tieto texty znovu objavovali. Nie ako marginálnu kapitolu niečoho omnoho podstatnejšieho, ale ako súčasť formovania architektonických názorov, prítomných v architektúre istým spôsobom dodnes.

Oral history je druhom kvalitatívnej metódy, ktorá do oblasti historického výskumu prináša jedinečný osobný pohľad. V architektúre, pri skúmaní nehnuteľného kultúrneho dedičstva, je však metódou, ktorá sa používa zriedkavejšie, predovšetkým na to, aby sa s jej pomocou doplnili informácie získané archívnym výskumom či výskumom in situ. Napríklad v prípade, keď je snaha získať doplňujúce informácie ohľadne okolností vzniku konkrétneho diela. Pre historikov a teoretikov architektúry sa stala zvlášť cennou hlavne v kontexte diel druhej polovice 20. storočia, kedy je možné prehĺbiť poznanie o zdroje „z prvej ruky“ od samotných autorov. Sú však aj bádatelia, v práci ktorých zohráva metóda oral history kľúčovú rolu. Výskum historičky architektúry Kataríny Andrášiovej sa vo významnej miere opiera práve o výpovede architektov.<sup>28</sup>

<sup>24</sup> Presné citačné údaje spomenutých publikácií sú nasledovné: FOLTYN, Ladislav. *Slovenská architektúra a česká avantgarda 1918 – 1939*. Bratislava : Spolok architektov Slovenska, 1993, 236 s., BOŘUTOVÁDEBNÁROVÁ, Dana. *Dušan Samo Jurkovič – osobnosť a diela*. Bratislava : Pallas, 1993 a BOŘUTOVÁ, Dana. *Architekt Dušan Samuel Jurkovič*. Bratislava : Slovart, 2010, 283 s.

<sup>25</sup> FOLTYN, ref. 19, s. 26.

<sup>26</sup> DULLA, Matúš – MORAVČÍKOVÁ, Henrieta. *Architektúra Slovenska v 20. storočí*. Bratislava : Slovart, 2002, s. 162-165.

<sup>27</sup> BARTOŠOVÁ, Nina. Priemysel – výzvy modernizácie. In *Moderná Bratislava*. Bratislava: PT Marenčin, 2015, s. 216-247.

<sup>28</sup> Napríklad v článku Šesťdesiate roky 20. storočia v architektúre Slovenska. Výskum prostredníctvom autobiografických výpovedí. In: *Architektúra & urbanizmus*, roč. 42, 2008, č. 1-2, s. 119-140.

Pri skúmaní priemyselného dedičstva sa dostávame do inej polohy, nakoľko nás zaujímajú najmä výpovede užívateľov – tých, ktorí v továrňach pracovali. Ide o skupinu ľudí, ktorá nemusí mať znalosti z oblasti architektúry alebo stavebníctva, ale má vlastnú skúsenosť s tým, akým spôsobom boli objekty užívané v čase, keď bola výroba v plnom prúde, a tiež s tým, akú úlohu zohrával priemyselný závod v rámci mesta. Cez autentické osobné výpovede je možné identifikovať ďalšie hodnoty, ktoré môžu zvýšiť záujem širšej spoločnosti a tým aj predpoklad pre zachovanie konkrétnej pamiatky. V dnešnej situácii, keď subjekty, ktoré majú v rukách budúcnosť existujúcich priemyselných pamiatok, málo spolupracujú na ich zachovaní, je zvlášť dôležité hľadať aj menej zaužívané spôsoby identifikácie pamiatkových hodnôt.

Hoci metódou oral history je v prípade priemyselných pamiatok možné zachytiť len pomerne nedávnu minulosť, ktorá sa neprekrýva s obdobím, kedy v Bratislave historická priemyselná výroba vrcholila (prelom 19. a 20. storočia), má aj v tomto prípade svoje opodstatnenie. Výpovede pamätníkov môžu aspoň čiastočne prepojiť históriu, ktorej kontinuitu narušilo viacero politických udalostí 20. storočia. Túto skutočnosť si napokon uvedomuje aj historička Viera Obuchová, ktorá čerpala zo spomienok bývalých pracovníkov továrne v kapitole *Dynamitka* v spomienkach a prameňoch svojej knihy *Príbehy z dejín Bratislavy*.<sup>29</sup>

Stále však chýba výskumom umožňujúci komplexnejšie spoznať históriu cez výpovede zamestnancov továrni spôsobom, ktorý by referoval o každodennom živote.<sup>30</sup> Výnimku tvorí diplomová práca bývalej študentky Katedry etnológie a muzeológie Filozofickej fakulty UK v Bratislave Michaely Úradníckovej, ktorá sa podobne ako Obuchová tiež zamerala na bývalú *Dynamitku* (*Dimitrovku*) ako jeden z najvýznamnejších podnikov v meste, s cieľom zachytiť kolektívnu pamäť reflektovanú do rozprávania jednotlivých osôb.<sup>31</sup>

Na absenciu výskumu, ktorý by zachytával výpovede bývalých pracovníkov, sme sa snažili upozorniť už spomenutými výstavami. Výskum k výstave v roku 2015 sprevádzalo niekoľko výpovedí získaných vďaka bývalým zamestnancom pivovaru Stein, ktoré boli publikované aj v sprievodnej publikácii/katalógu.<sup>32</sup> Hoci tento záznam nedosahuje úroveň odbornej práce etnológa – s metódou oral history sme pracovali viac-menej intuitívne – dôležité bolo poukázať na to, že výpovede je nutné zaznamenávať. Mnohí pamätníci sú vo vyššom veku a možnosti získania autentických výpovedí sa stále znižujú. Našou snahou bolo zdôrazniť význam interdisciplinárneho výskumu a dôležitosť uvedomenia si hodnôt konkrétneho historického celku prostredníctvom spomienok, ktoré môžu zarezonovať aj u širšej skupiny obyvateľov Bratislavy.

## Skúmanie významu industriálu pre obraz Bratislavy: hľadanie metódy

Hodnota urbanizmu (podľa Mileny Radovej tiež hodnota súvzt'aznosti s prostredím) je azda najmenej doceneným aspektom industriálu. Nejde iba štruktúru areálov, ale predovšetkým širšieho okolia – lokality, v ktorej továrne založili. Priemyselné areály nevznikli v rámci

<sup>29</sup> OBUCHOVÁ, Viera. *Príbehy z dejín Bratislavy*. Bratislava : Marenčin, 2013. s. 233-253.

<sup>30</sup> Spôsobom, akým prezentuje výpovede napríklad česká publikácia *Obyčejní lidé...?! Pohled do života mlčící většiny. Životopisná vyprávění příslušníků dělnických profesí a inteligence*. VANĚK, Miroslav (ed.). Praha : Academia, 2009. 3 svazky, spolu 1838 s.).

<sup>31</sup> Práca vznikla vďaka nášmu osloveniu jej školiteľky, etnologičky Hany Hlôškovej (ÚRADNÍČKOVÁ, Michaela. „*Dimitrovka*“ v spomienkach bývalých a súčasných zamestnancov. Diplomová práca. Bratislava : Filozofická fakulta UK v Bratislave, 2014. 90 s.).

<sup>32</sup> BARTOŠOVÁ, Nina – HABERLANDOVÁ, Katarína (eds.). *Stein a Ludvigov mlyn. Industriál očami odborníkov/pamätníkov*. Bratislava : FA STU, 2015. s. 44-46.

určitých geografických daností mesta a starších mestských štruktúr náhodne. Každý typ výroby si vyžadoval iné podmienky pre výrobu (napr. dopravné napojenie, blízkosť vody), bezpečnosť (vzdialenosť od zastavaných území, ochrana vodných zdrojov), prítomnosť dostatku pracovnej sily a pod.

Práve priemysel bol tým, čo do miest prilákalo väčší počet obyvateľov ešte v polovici 19. storočia a potom ešte niekoľkokrát v rámci najväčších politicko-hospodárskych zlomov 20. storočia. Priemyselná revolúcia sa začala v Bratislave prejavovať budovaním veľkých priemyselných areálov v posledných troch dekádach 19. storočia. Predchádzajúce významnejšie obdobie mesto prežívalo medzi rokmi 1536 – 1783, keď bola Bratislava hlavným mestom Uhorska. V rámci ďalšieho formovania obrazu mesta to okrem iného znamenalo, že hradby, chrániace mesto pred tureckými útokmi, po roku 1783 stratili svoju obrannú funkciu. Mesto rýchlo expandovalo za hranicu niekdajších hradieb. Ulice (napr. Grösslingovú, Dunajskú) zaplňali meštianske domy, ale aj malé manufaktúry. Po výstavbe Mosta Františka Jozefa (dnes Starý Most) a rozšírení prístavu boli fabriky stále viac koncentrované v tejto lokalite a menili sa na modernejšie továrne. Zatiaľ, čo územie okolo Pribinovej ulice máme relatívne dobre preskúmané, sú tu lokality, na ktoré sa pre ich excentrickú polohu zabudlo. My sme sa v rámci výskumu hlbšie zaoberali dvoma z nich – Dynamitkou a Matadorkou.

Najvzdialenejšia z tovární priemyselnej osi mesta, vedúcej od bratislavského prístavu až po severovýchodný koniec mesta – Dynamitka – vznikla v 70. rokoch 19. storočia. Kvôli nebezpečenstvu výroby ju postavili izolovane od mesta, no zrýchľujúci sa rast mesta v medzivojnovom a povojnovom období zapríčinil, že ju postupne obkolesila mestská zástavba. Dynamitka tomu vyšla v ústrety rozpínaním výrobného areálu, ale aj okolitých zamestnaneckých kolónií. Významne tým teda podporila urbanizáciu lokality a zároveň napomohla spájaniu kedysi odľahlých častí mesta do Veľkej Bratislavy. Aj budovanie areálu Dynamitky bolo teda jedným z rozhodujúcich spúšťačov premeny pôvodne odtrhutej, monofunkčnej zóny s výrobnou funkciou na mestskú štvrť s občianskou vybavenosťou.

Viacere väčšie objekty Dynamitky, ktoré poznáme (napr. cukrovar, vodné veže), sú stavbami formálne i konštrukčne prinajmenšom pozoruhodnými. V období ich vzniku boli (spolu so strojovým vybavením) tým najmodernejším, čo prispelo k tomu, že Bratislava sa koncom 19. storočia dostala vo vyspelosti priemyslu na popredné miesto v monarchii.

Vzhľadom na okrajovú polohu Dynamitky a jej neprístupnosť z dôvodu neochoty vlastníka areálu povoliť prístup, ako aj zachovanie malého množstva výpovedného archívneho materiálu, sa jej význam po stránke architektonického a urbanistického výskumu dlho podceňoval. Komplexnejší výskum industriálu v ostatných rokoch ale značne rozšíril znalosti o Dynamitke.

Upozornila na to už dizertačná práca Niny Bartošovej z roku 2012.<sup>33</sup> Autorka v nej rozšírila historický pohľad na továreň. Pre zdôraznenie postavenia bratislavskej Dynamitky v medzinárodnom kontexte uviedla podrobnejšie informácie o viacerých ďalších dynamitkách v Európe. Ukázalo to bezprostredné časové súvislosti so vznikom tej bratislavskej. V spojení s bohatou ilustráciou formálneho výrazu zahraničných dynamitiek sa jasnejšie prejavila príslušnosť bratislavskej dynamitky k tomuto typu tovární naprieč Európou. Je to moment účinný pri formovaní povedomia verejnosti o hodnotách industriálu u nás. Využívame ho stále nedostatočne, hoci najlepšie povzbudzuje pocit významnosti, narušajúci zaužívaný postoj

<sup>33</sup> Bližšie pozri BARTOŠOVÁ, Nina. *Areál Dynamit Nobel v Bratislave*. Dizertačná práca. Bratislava: FA STU, 2012, 190 s.

k Slovensku a Bratislave ako kultúrnej a hospodárskej periférii, nehodnej skúmania v širších európskych súvislostiach.

Skúmanie druhej spomínanej továrne – Matadorky, prípadne starších petržalských tovární v tejto časti mesta z hľadiska ich vplyvu na urbanizáciu Bratislavy, je opäť čímsi trochu iným. Petržalka sa nachádza za Dunajom, ktorý jej znemožňoval nadobudnúť mestskejší ráz dlhšie, než v iných odľahlejších častiach mesta na ľavom brehu. Zmenila to výstavba moderného železného Mosta Františka Jozefa. V období rokov 1892 – 1900 vznikla Smaltovňa a parná píla spojená s továrnou na výrobu škatúl.

Postupne vznikala obec s pravidelným rastrom ulíc a začala sa meniť sociálna štruktúraobyvateľstva z roľníkov na prevažujúcich robotníkov. Pribudli ďalšie továrne, medzi inými aj Sfinx (neskôr Matadorka). Továrne sa prirodzene rozširovali aj v medzivojnovom období, v ktorom sa z Petržalky stala rozvíjajúca a meniac sa plnohodnotná mestská štvrť Bratislavy. Tento proces však prerušilo odtrhnutie Petržalky a jej pričlenenie k Nemeckej ríši cez druhú svetovú vojnu.<sup>34</sup>



V druhej polovici 20. storočia, keď začali stavať panelové sídlisko, územie sa opäť začalo zásadným spôsobom meniť. Časť obytnej kolónie Matadorky zbúrali však paradoxne kvôli priemyselnej výstavbe – areálu Závodov ťažkého strojárstva a panelárni. Pre väčšinu z vysídencov, ktorí svoj dovtedajší život prežili v okolí Matadorky a boli zvyknutí na rodinný dom, to nebola ľahká situácia, ale naopak, o to frustrujúcejšia, že na svoj niekdajší domov mali z panelákov priamy výhľad.

Dodnes je – podobne ako v Dynamitke, no na podstatne

**Obr. č. 6:** Interiér haly na titulnej stránke časopisu *Der Industriebau* (15. 3. 1919), ktorú podľa Ziegerovho návrhu realizovala nemecká firma Wayss & Freytag špecializujúca sa na oceľové a železobetónové konštrukcie. Hala pozostáva z dvoch priestorov širok 18 a 30 metrov, ktoré sú na dĺžke približne 150 m preklenuté trojdíelnymi oblúkovými väzníkmi. (Zdroj: VCPD FA ČVUT v Prahe).

<sup>34</sup> Blížšie napríklad: KAČÍREK, Euboš – TIŠLIAR, Pavol. *Petržalka do roku 1918*. Bratislava : Muzeológia a kultúrne dedičstvo, 2014, s. 55-60 a TÍ istí: *Petržalka v rokoch 1919 – 1946*. Bratislava : Muzeológia a kultúrne dedičstvo, 2014, 2. dopl. vyd., s. 23-24.

menšom území Matadorky – zachovaných niekoľko industriálnych stavieb prinajmenšom európskeho významu. Veronika Kvardová v rámci svojej dizertačnej práce potvrdila svojim archívnym výskumom autorstvo v esteticky aj konštruktívne výnimočnej stavbe tohto komplexu – dvojhalia smaltovne, dielo žitavského architekta Heinricha Ziegera.<sup>35</sup>

V prípade Matadorky boli uskutočnené konkrétne kroky na vyhlásenie areálu a jeho najhodnotnejších stavieb za pamiatkovo chránené územie so súborom kultúrnych pamiatok, no neúspešne. Miestna časť má zatiaľ s územím iné plány, ktoré prítomnosť týchto, z historického hľadiska dôležitých industriálnych stavieb nielen pre Petržalku, neberú do úvahy, napriek opakovaným pripomienkam odborníkov a pamiatkarov.

Ochrana industriálnych stôp na týchto územiach je pritom pre zachovanie úplnosti historickej pamäte mesta zásadné, aj keď by, samozrejme, malo byť vecou diskusie, do akej miery a čo presne potrebujeme zachrániť a súčasne je to z ekonomického hľadiska reálne. Metóda skúmania významu industriálu pre vývoj mesta by sa mala odvíjať najmä od toho, či skúmame priemyselné štruktúry vstupujúce v určitom momente do starších mestských štruktúr (to je väčšinou prípad povojnového industriálu), alebo dochádzalo v priebehu 20. storočia na určitom území k náhrade starších priemyselných štruktúr novými, alebo priemyselné areály vznikli na dovtedy nezastavanom území, na okraji mesta, čo je väčšinou príklad najstarších podnikov, no nie je to vždy pravidlo (Slovnaft).<sup>36</sup>

## Industriálne dedičstvo a jeho význam v širšom kontexte

Priemyselné dedičstvo, jeho ochrana a revitalizácia bola u nás dlho považovaná za krátkodobú módnou vlnu, ktorej netreba venovať väčšiu pozornosť. Slovenská republika doposiaľ nemá svojho zástupcu v Medzinárodnom výbore pre obnovu industriálneho dedičstva TICCIH. V roku 2003 však tento výbor vydal medzinárodný dokument formulujúci základné hodnoty industriálu a požiadavky pre narábanie s industriálnymi pamiatkami (Charta industriálneho dedičstva).<sup>37</sup> Okrem toho je v dokumente konštatované, že priebežné prispôsobovanie a využívanie industriálnych stavieb zabraňuje plytvaniu energií a prispieva k udržateľnému rozvoju. Zachovanie a ďalšie využitie priemyselných území nie je teda iba vecou záchrany kultúrnych a historických hodnôt, ale aj prejavom uvedomelej spoločnosti, bdejúcej nad ochranou životného prostredia pre budúce generácie.

<sup>35</sup> KVARDOVÁ, Veronika. *Dekorácia a tvaroslovie v priemyselnej architektúre Bratislavy*. Dizertačná práca. Bratislava : FA STU, 2013, s. 59 (Pozn.: Na Ziegerovo autorstvo prvýkrát upozornil český historik architektúry Lukáš Beran z Výskumného centra priemyselného dedičstva Fakulty architektúry ČVUT v Prahe).

<sup>36</sup> Hľadanie exaktnejších metód skúmania vplyvu a významu industriálu na rozvoj moderného mesta a konkrétnych situácií či spôsobov vstupu industriálu do tradičných mestských štruktúr je aj predmetom práve prebiehajúcich výskumných projektov VEGA 2/0074/17 *Neplánované mesto: architektonické a urbanistické koncepcie 20. storočia a ich priemet do mestskej štruktúry Bratislavy* a APVV (ev. č. projektu 16-0584) *Nezamýšľané mesto: Architektonické a urbanistické koncepcie 19. a 20. storočia v mestskej štruktúre Bratislavy*.

<sup>37</sup> Charta TICCIH (The Nizhny Tagil Charter For the Industrial Heritage, 2003). Dostupné na internete: <http://ticcih.org/about/charter/>; <http://vcpd.evut.cz/charta-prumysloveho-dedictvi-ticcih/> [česká verzia]

## Zoznam prameňov a literatúry (References)

### Archívne pramene (Archival sources)

Archív Výzkumného centra průmyslového dědictví FA ČVUT v Prahe

### Literatúra (Bibliography)

- ANDRÁŠIOVÁ, Katarína. (2008). Šesťdesiate roky 20. storočia v architektúre Slovenska. Výskum prostredníctvom autobiografických výpovedí. In: *Architektúra & urbanizmus*, vol. 42, No. 1-2, pp. 119-140.
- ANDRÁŠIOVÁ, Katarína – DULLA, Matúš – HABERLANDOVÁ, Katarína – MORAVČÍKOVÁ, Henrieta – PASTOREKOVÁ, Laura – SZALAY, Peter. (2015). Plánované neplánované mesto: moderné urbanistické koncepcie v tradičnej mestskej štruktúre. In: *Architektúra & urbanizmus*, vol. 44, No. 3-4, pp. 216-239.
- ANDRÁŠIOVÁ, Katarína. (2010). Obnova modernej architektúry vo vnímaní dnešných architektov. In: *Architektúra & urbanizmus*, vol. 44, No. 3-4, pp. 294-309.
- BARTOŠOVÁ, Nina – HABERLANDOVÁ, Katarína (ed). (2015). *Stein a Ludvigov mlyn. Industriál očami odborníkov/pamätníkov*. Bratislava : STU, 57 p.
- BARTOŠOVÁ, Nina. (2015). Priemysel – výzvy modernizácie. In: *Moderná Bratislava*. Bratislava : PT Marenčin, pp. 216-247.
- BARTOŠOVÁ, Nina. (2012). *Areál Dynamit Nobel v Bratislave*. Dizertačná práca. Bratislava : FA STU, 190 p.
- BERAN, Lukáš. (2016). *Bruno Bauer a industriální architektura v českých zemích*. Praha : VCPD FA ČVUT, 125 p.
- BOŘUTOVÁ-DEBNÁROVÁ, Dana. (1993). *Dušan Samo Jurkovič – osobnosť a dielo*. Bratislava : Pallas, 251 p.
- BOŘUTOVÁ, Dana. (2010). *Architekt Dušan Samuel Jurkovič*. Bratislava : Slovart, 283 p.
- DULLA, Matúš – MORAVČÍKOVÁ, Henrieta. (2002). *Architektúra Slovenska v 20. storočí*. Bratislava : Slovart, 512 p.
- DULLA, Matúš. (2010). Typológia objektov modernej architektúry z hľadiska zachovania ich pamiatkových hodnôt pri zatepľovaní. In: *Architektúra a urbanizmus*, vol. 44, No. 3-4, pp. 216-228.
- FOLTYN, Ladislav. (1993). *Slovenská architektúra a česká avantgarda 1918 – 1939*. Bratislava : Spolok architektov Slovenska, 236 p.
- Industriál očami odborníkov/pamätníkov. Teória a metodológia ochrany priemyselného dedičstva v kontexte Bratislavy*. (2016). Bratislava : STU, 127 p.
- JESENSKÝ, Vít. (2015). K teórii pamiatkovej hodnoty a hodnotení památok. In: *Památky západních Čech*, vol. 5, pp. 56-64.
- KACÍREK, Ľuboš – TIŠLIAR, Pavol. (2014). *Petržalka do roku 1918*. Bratislava : Muzeológia a kultúrne dedičstvo, 116 p.
- KACÍREK, Ľuboš – TIŠLIAR, Pavol. (2014). *Petržalka v rokoch 1919 – 1946*. Bratislava : Muzeológia a kultúrne dedičstvo, 2. dopl. vyd., 80 p.



- KIRINOVIČOVÁ, Naďa. (2015). Pivovar Stein. In: BARTOŠOVÁ, Nina – HABERLANDOVÁ, Katarína (ed). *Stein a Ludvígov mlyn. Industriál očami odborníkov/pamätníkov*. Bratislava : STU, pp. 13-16.
- KUSÝ, Martin. (1971). *Architektúra na Slovensku 1918 – 1945*. Bratislava : Pallas, 188 p.
- KUSÝ, Martin. (1976). *Architektúra na Slovensku 1945 – 1975*. Bratislava : Pallas, 192 p.
- KVARDOVÁ, Veronika. (2013). *Dekorácia a tvaroslovie v priemyselnej architektúre Bratislavy*. Dizertačná práca. Bratislava : FA STU, 124 p.
- MORAVČÍKOVÁ, Henrieta. (2010). Vývoj názorov na obnovu architektúry moderného hnutia : prípad Slovensko. In: *Architektúra & urbanizmus*, vol. 44, No. 3-4 , pp. 180-200.
- OBUCHOVÁ, Viera. (2013). *Príbehy z dejín Bratislavy*. Bratislava : Marenčin, 320 p.
- Projekt*. (2016), vol. 58, No. 5/499.
- RADOVÁ, Milena. (1987). Koncepcie památkového zásahu do stavebního díla, její úloha a východiska. Část 1. In: *Památky a příroda*, vol. 12, No. 1 , pp. 1-9.
- RADOVÁ, Milena. (1987). Koncepcie památkového zásahu do stavebního díla, její úloha a východiska. Část 2. In: *Památky a příroda*, vol. 12, No. 2, pp. 65-75.
- RIEGL, Alois. (2003). *Moderní památková péče*. Praha : Národní památkový ústav – ústřední pracoviště, 172 p.
- ŠULCOVÁ, Jana. (2009). Historický industriál – „stopa budúcnosti“. In: Dvořáková, Viera et al. (eds). *Monumentorum Tutela. Ochrana pamiatok 20*. Bratislava : Pamiatkový úrad Slovenskej republiky, pp. 338-343.
- ŠUŠKA, Pavel. (2014). Aktívne občianstvo a politika premien mestského prostredia v postsocialistickej Bratislave. In: *Geographia Slovaca*, No. 29, 147 p.
- Technické pamiatky Bratislavy*. (1983). Bratislava : MSPSOP, 300 p.
- ÚRADNÍČKOVÁ, Michaela. (2014). „Dimitrovka“ v spomienkach bývalých a súčasných zamestnancov. Diplomová práca. Bratislava : Filozofická fakulta UK v Bratislave, 90 p.
- VANĚK, Miroslav (ed.). (2009). *Obyčejní lidé...?! Pohled do života mlčící většiny. Životopisná vyprávění příslušníků dělnických profesí a inteligence*. Praha : Academia, 3 svazky, spolu 1838 p.

#### Internetové zdroje (Internet sources)

- Charta TICCIH (The Nizhny Tagil Charter For the Industrial Heritage, 2003). Dostupné na internete: <http://ticcih.org/about/charter/>; <http://vcpd.cvut.cz/charta-prumysloveho-dedictvi-ticcih/> [česká verzia]
- Čierne diery. Spoznávame zabudnuté miesta Slovenska. Dostupné na: <http://ciernediery.sk/#mapa>
- Výzkumné centrum průmyslového dědictví FA ČVUT v Prahe. Industriální topografie: průmyslová architektura a technické stavby. Dostupné na: <http://www.industrialnitopografie.cz/>

#### Diplomové práce Fakulty architektúry STU v Bratislave (Diploma projects of Faculty of Architecture STU in Bratislava)

- IVANOV, Thomas Julian. (2016). *Cvernovka*. Diplomová práca. Vedúci práce: Ing. arch. Ľubomír Závodný. Bratislava : Fakulta architektúry STU.
- VIRÁG, Ondrej. (2012). *Návrh nového využitia objektu obilného sila a skladu C, Metodova ulica, Bratislava*. Diplomová práca. Vedúca práce: Doc. Ing. Eva Kráľová, PhD. Bratislava : FA STU.