



Täglicher Lagebericht des RKI zur Coronavirus-Krankheit-2019 (COVID-19)

01.10.2021 – AKTUALISIERTER STAND FÜR DEUTSCHLAND

Bestätigte Fälle		7-Tage-Inzidenz (7-TI)		DIVI-Intensivregister Datenstand 30.09. 12:15 Uhr	Impfmonitoring Datenstand 01.10.
Gesamt ¹	aktive Fälle ²	Gesamt- Bevölkerung	Anzahl Kreise mit 7-TI > 25/100.000 EW	Veränderung der Fälle zum Vortag auf ITS	Anzahl Impfungen seit dem Vortag
+10.118 (4.237.619)	0 [ca. 133.800]	64,3 Fälle/100.000 EW	-3 [375/412]	-7 [1.357]	Erstimpfungen: +68.421 Zweitimpfungen: +99.360
Hospitalisiert ¹	Genesene ³	Hospitalisierte gesamt	Anzahl Kreise mit 7-TI > 50/100.000 EW	Anteil COVID-19- Belegung an Gesamtzahl der betriebsfähigen ITS- Betten	Anzahl Geimpfter insgesamt mit mindestens einer/mit vollständiger Impfung ^{4, 5}
+479 (293.879)	+10.000 (ca. 4.010.100)	1,65 Fälle/100.000 EW	+1 [250/412]	6,0 %	N1: 56.622.246 N2: 53.682.694
Verstorbene ¹		Hospitalisierte ab 60 Jahre	Anzahl Kreise mit 7-TI > 100/100.000 EW	Erstaufnahmen auf ITS	Anteil Geimpfter insgesamt mit mindestens einer/mit vollständiger Impfung
+73 (93.711)		2,88 Fälle/100.000 EW	-1 [44/412]	+84	N1: 68,1 %⁴ N2: 64,6 %⁵

Zahlen in () Klammern zeigen kumulative Werte, Zahlen in [] Klammern zeigen die aktuellen Werte. Fußnoten werden im Anhang erläutert.

COVID-19-Verdachtsfälle und -Erkrankungen sowie Labornachweise von SARS-CoV-2 werden gemäß Infektionsschutzgesetz (IfSG) an das Gesundheitsamt gemeldet. Dieses übermittelt die Daten über die zuständige Landesbehörde an das Robert Koch-Institut (RKI). Im vorliegenden Lagebericht werden die an das RKI übermittelten Daten zu laborbestätigten COVID-19-Fällen dargestellt. Weitere Informationen sind unter www.rki.de/covid-19-situationsbericht zu finden.

– Änderungen seit dem letzten Bericht werden im Text in **Blau** dargestellt –

Zusammenfassung der aktuellen Lage

- Gestern wurden **10.118** neue Fälle und **73** neue Todesfälle übermittelt. Die Inzidenz der letzten 7 Tage liegt deutschlandweit bei **64,3** Fällen pro 100.000 Einwohner (EW). Die Werte für die 7-Tage-Inzidenz in den Bundesländern liegen zwischen **121,0** pro 100.000 EW in **Bremen** und **29,1** pro 100.000 EW in **Schleswig-Holstein**.
- Es wurden **479** Hospitalisierungen in Bezug auf COVID-19 übermittelt, die 7-Tage-Inzidenz der hospitalisierten Fälle liegt bei **1,65** Fällen pro 100.000 EW.
- Am **30.09.2021 (12:15 Uhr)** befanden sich **1.357** COVID-19-Fälle in intensivmedizinischer Behandlung (**-7** zum Vortag). Der Anteil an COVID-Fällen auf Intensivstation (ITS) liegt bei **6,0 %**.
- Seit dem 26.12.2020 wurden insgesamt **107.888.805** Impfungen verabreicht. Insgesamt haben **68,1 %** der Bevölkerung mindestens eine Impfung gegen COVID-19 bekommen.⁴ **64,6 %** wurden bereits vollständig gegen COVID-19 geimpft.⁵

Epidemiologische Lage in Deutschland (Datenstand 01.10.2021, 0:00 Uhr)

Es wurden **4.237.619 (+10.118)** labordiagnostisch bestätigte COVID-19-Fälle an das RKI übermittelt (s. Tabelle 1). Die geografische Verteilung der Fälle der letzten 7 Tage ist in Abbildung 1 dargestellt. Die genauen Inzidenzwerte der Kreise sowie dem RKI übermittelten Fälle mit Erkrankungsdatum seit dem 01.03.2020 sind tagesaktuell auf dem Dashboard verfügbar (<https://corona.rki.de/>).

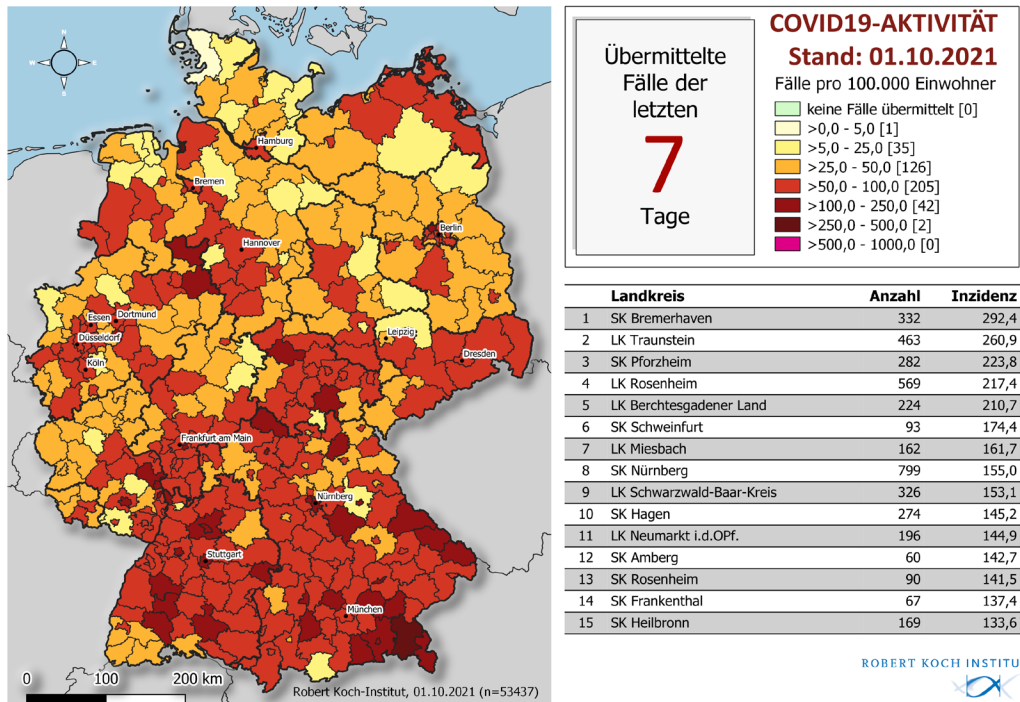


Abbildung 1: An das RKI übermittelte COVID-19-Fälle mit einem Meldedatum innerhalb der letzten 7 Tage in Deutschland nach Kreis und Bundesland (n = 53.437, 01.10.2021, 0:00 Uhr). Die Fälle werden in der Regel nach dem Kreis ausgewiesen, aus dem sie übermittelt wurden. Dies entspricht in der Regel dem Wohnort. Wohnort und wahrscheinlicher Infektionsort müssen nicht übereinstimmen.

Tabelle 1: An das RKI übermittelte COVID-19-Fälle und -Todesfälle sowie Hospitalisierungsinzidenz pro Bundesland in Deutschland (01.10.2021, 0:00 Uhr). Die Differenz zum Vortag bezieht sich auf Fälle, die dem RKI täglich übermittelt werden. Dies beinhaltet Fälle, die am gleichen Tag oder bereits an früheren Tagen an das Gesundheitsamt gemeldet worden sind.

Bundesland	Fälle kumulativ			Letzte 7 Tage			Todesfälle kumulativ	
	Fälle	Differenz Vortag	Fälle/100.000 EW	Fälle	Fälle/100.000 EW	Hospitalisierung/100.000 EW	Fälle	Fälle/100.000 EW
Baden-Württemberg	573.650	1.667	5.167	9.148	82,4	2,29	10.683	96
Bayern	730.667	2.046	5.561	11.539	87,8	2,10	15.659	119
Berlin	206.542	664	5.637	2.725	74,4	0,98	3.627	99
Brandenburg	116.349	212	4.597	975	38,5	0,87	3.852	152
Bremen	32.950	147	4.845	823	121,0	5,15	510	75
Hamburg	91.653	309	4.948	1.081	58,4	0,65	1.733	94
Hessen	333.643	758	5.302	4.103	65,2	2,00	7.749	123
Mecklenburg-Vorpommern	48.963	154	3.040	786	48,8	1,06	1.202	75
Niedersachsen	300.792	673	3.758	3.744	46,8	1,26	5.957	74
Nordrhein-Westfalen	960.103	1.760	5.356	10.026	55,9	1,42	17.833	99
Rheinland-Pfalz	180.848	420	4.413	2.329	56,8	1,15	3.994	97
Saarland	47.473	74	4.825	448	45,5	1,32	1.052	107
Sachsen	297.713	522	7.338	2.360	58,2	1,04	10.221	252
Sachsen-Anhalt	104.227	240	4.780	917	42,1	1,70	3.538	162
Schleswig-Holstein	76.332	143	2.622	846	29,1	1,20	1.686	58
Thüringen	135.714	329	6.401	1.587	74,9	3,02	4.415	208
Gesamt	4.237.619	10.118	5.096	53.437	64,3	1,65	93.711	113

Im Rahmen von Qualitätsprüfungen und Datenbereinigungen der Gesundheitsämter kann es gelegentlich vorkommen, dass bereits übermittelte Fälle im Nachhinein korrigiert bzw. wieder gelöscht werden. So kann es dazu kommen, dass in dieser Tabelle negative Werte bei der Differenz der im Vergleich zum Vortag übermittelten Fällen aufgeführt werden.

Abbildung 2 zeigt den Verlauf der an das RKI übermittelten COVID-19-Fälle pro 100.000 Einwohner der jeweils letzten 7 Tage in den Bundesländern und in Deutschland. Die Werte für die 7-Tage-Inzidenz in den Bundesländern liegen zwischen **121,0** pro 100.000 EW in **Bremen** und **29,1** pro 100.000 EW in **Schleswig-Holstein**.

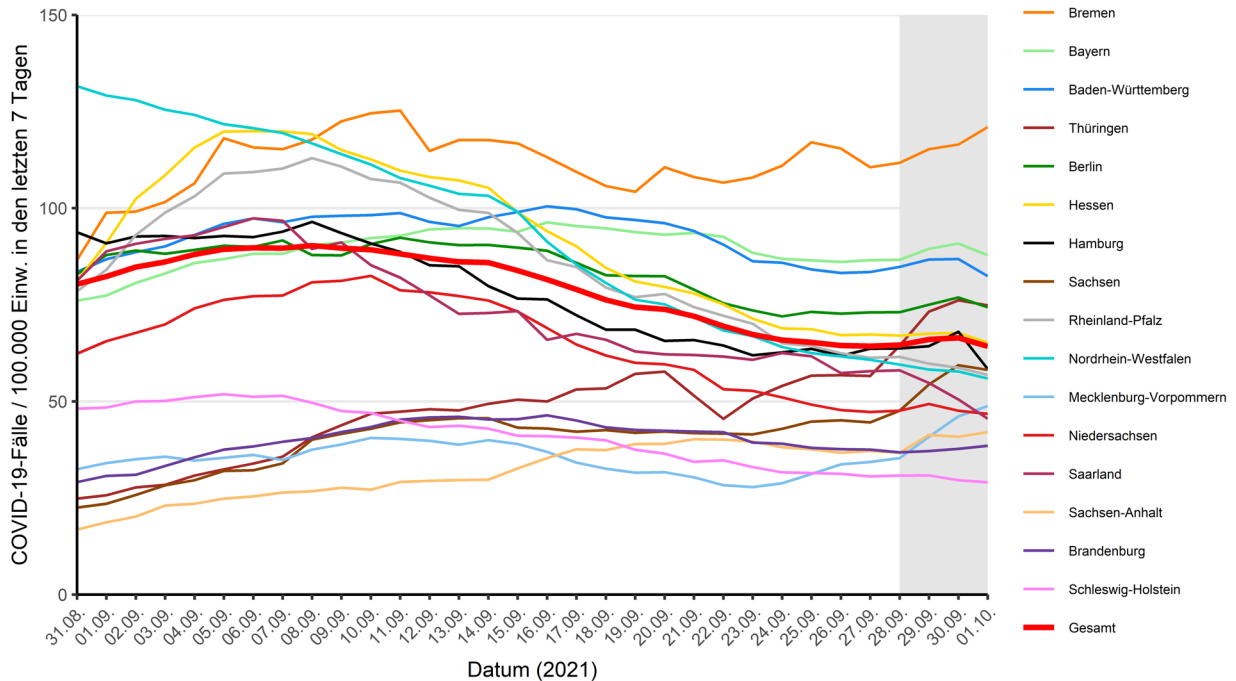


Abbildung 2: Darstellung der übermittelten COVID-19-Fälle/100.000 Einwohner über 7 Tage in Deutschland nach Bundesland und Meldedatum in den Gesundheitsämtern (01.10.2021, 0:00 Uhr). Für den grau markierten Bereich ist in den Folgetagen noch mit nachübermittelten Fällen und damit mit einer Erhöhung der Inzidenz zu rechnen.

Schätzung der Fallzahlen unter Berücksichtigung des Verzugs (Nowcasting) und der Reproduktionszahl

Den aktuell geschätzten Verlauf des 7-Tage-R-Werts zeigt Abbildung 3.

7-Tage-R-Wert
1,10
(95%- Prädiktionsintervall: 1,01 - 1,18)

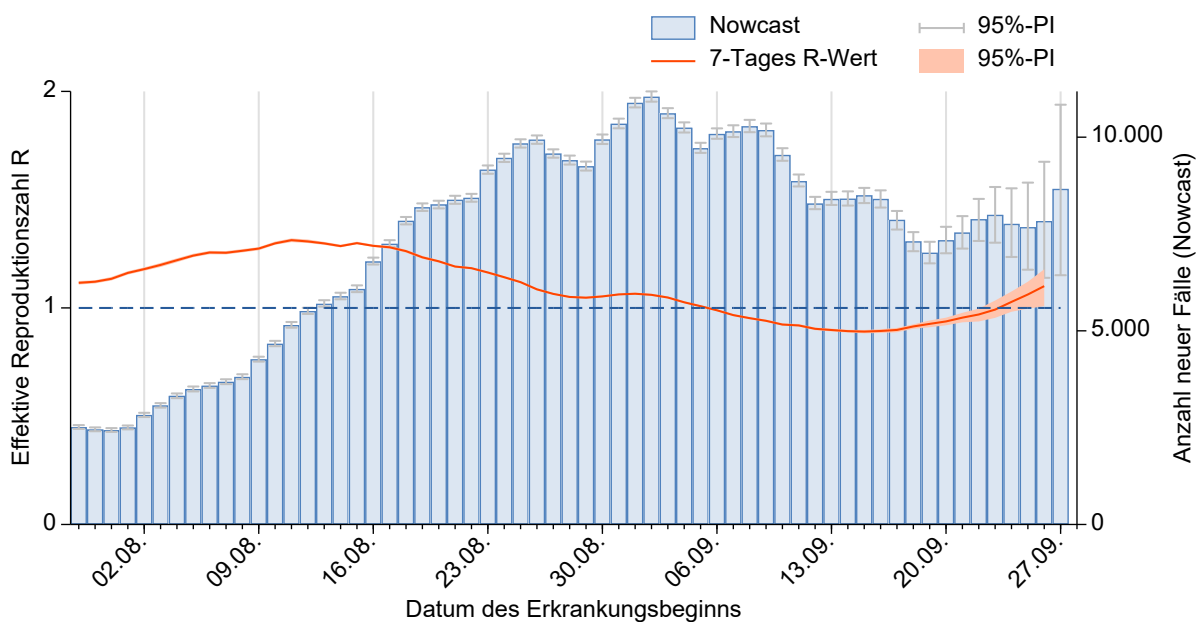


Abbildung 3: Darstellung des geschätzten R-Werts (in orange) in den letzten 60 Tagen, vor dem Hintergrund der durch das Nowcasting geschätzten Fallzahlen nach Erkrankungsbeginn (Stand 01.10.2021, 0:00 Uhr, unter Berücksichtigung der Fälle mit Erkrankungsbeginn bis 27.09.2021).

Unter <http://www.rki.de/covid-19-nowcasting> werden Beispielrechnungen und der täglich aktualisierten R-Wert als csv-Tabelle zur Verfügung gestellt. Eine detaillierte Beschreibung der Methodik ist unter [Schätzung der aktuellen Entwicklung der SARS-CoV-2-Epidemie in Deutschland - Nowcasting](#) verfügbar (Epid. Bull. 17 | 2020 vom 23.04.2020).

Anhang:

Hinweise zur Datenerfassung und -bewertung

Die in diesem Lagebericht dargestellten Daten stellen eine Momentaufnahme dar. Informationen zu Fällen können im Verlauf der Erkrankung durch die Gesundheitsämter nachermittelt und nachgetragen werden. Nicht für alle Variablen gelingt eine vollständige Erfassung.

Die Gesundheitsämter ermitteln ggf. zusätzliche Informationen, bewerten den Fall und leiten die notwendigen Infektionsschutzmaßnahmen ein. Die Daten werden gemäß Infektionsschutzgesetz spätestens am nächsten Arbeitstag vom Gesundheitsamt elektronisch an die zuständige Landesbehörde und von dort an das RKI übermittelt. Die Daten werden am RKI einmal täglich jeweils um 0:00 Uhr aktualisiert.

Durch die Dateneingabe und Datenübermittlung entsteht von dem Zeitpunkt der Meldung des Falls an das Gesundheitsamt bis zur Veröffentlichung durch das RKI ein Zeitverzug, sodass es Abweichungen hinsichtlich der Fallzahlen zu anderen Quellen geben kann.

Für die Berechnung der Inzidenzen werden die Daten der Bevölkerungsstatistik des Statistischen Bundesamtes mit Datenstand 31.12.2020 verwendet. Die Berechnung der 7-Tage-Inzidenz erfolgt auf Basis des Meldedatums, also dem Datum, an dem das lokale Gesundheitsamt Kenntnis über den Fall erlangt und ihn elektronisch erfasst hat. Für die 7-Tage-Inzidenz werden die Fälle mit Meldedatum der letzten 7 Tage gezählt.

Die Differenz zum Vortag, so wie sie im Lagebericht und Dashboard ausgewiesen wird, bezieht sich dagegen auf das Datum, wann der Fall erstmals in der Berichterstattung des RKI veröffentlicht wird. Es kann sein, dass z.B. durch Übermittlungsverzug dort auch Fälle enthalten sind, die ein Meldedatum vor mehr als 7 Tagen aufweisen. Gleichzeitig werden in der Differenz auch Fälle berücksichtigt, die aufgrund von Datenqualitätsprüfungen im Nachhinein gelöscht wurden, sodass von dieser Differenz nicht ohne weiteres auf die 7-Tage-Inzidenz geschlossen werden kann.

Anmerkungen

- 1 Die Differenz zum Vortag bezieht sich auf das Eingangsdatum am RKI; aufgrund des Übermittlungsverzugs können Fälle aus vorangegangenen Tagen darunter sein.
- 2 Die aktiven Fälle ergeben sich aus der Zahl der übermittelten Fälle abzüglich der Todesfälle und der geschätzten Zahl der Genesenen.
- 3 Der Algorithmus zur Schätzung der Genesenen berücksichtigt Angaben zum Erkrankungsbeginn und zur Hospitalisierung, jedoch nicht, ob ggf. Spätfolgen der Erkrankung vorliegen, weil diese Daten nicht regulär im Meldesystem erfasst werden.
- 4 Die Gesamtzahl mindestens einmal Geimpfter umfasst Personen, die Erstimpfungen mit folgenden Impfstoffen: Comirnaty® (BioNTech/Pfizer), Spikevax® (Moderna), Vaxzevria® (AstraZeneca) oder eine Impfung mit dem Impfstoff Janssen® (Johnson & Johnson) erhalten haben.
- 5 Vollständig gegen COVID-19 geimpft heißt: Zwei Impfdosen mit Vaxzevria® (AstraZeneca), Comirnaty® (BioNTech/Pfizer), Spikevax® (Moderna) oder eine Dosis mit Janssen® (Johnson & Johnson) bzw. eine einzelne Dosis bei COVID-19-Genesenen.