



Schweizerische Eidgenossenschaft
Confédération suisse
Confederazione Svizzera
Confederaziun svizra

Eidgenössisches Departement für
Wirtschaft, Bildung und Forschung WBF
Staatssekretariat für Wirtschaft SECO

Die Lage auf dem Arbeitsmarkt

Dezember 2019

10. Januar 2020

Herausgeber:

Schweizerische Eidgenossenschaft
Confédération suisse
Confederazione Svizzera
Confederaziun svizra

Staatssekretariat für Wirtschaft SECO

Direktion für Arbeit

Holzikofenweg 36

CH-3003 Bern

Tel. ++41 58 462 56 56

Fax ++41 58 462 56 00

www.seco.admin.ch

E-Mail: info@seco.admin.ch

Periodizität:

„Die Lage auf dem Arbeitsmarkt“

erscheint monatlich in deutscher, französischer
und italienischer Sprache

Abonnemente:

Staatssekretariat für Wirtschaft SECO

Direktion für Arbeit

Statistik und Arbeitsmarktanalysen

Holzikofenweg 36

CH-3003 Bern

Tel. ++41 58 480 62 73 / ++41 58 480 62 70

Abonnementspreise:

Jahresabonnement Schweiz: Fr. 60.--

Jahresabonnement Ausland: Fr. 84.--

Internet:

www.seco.admin.ch

www.arbeit.swiss

www.amstat.ch (Statistik und Arbeitsmarktanalysen)



INHALTSVERZEICHNIS

KURZÜBERSICHT

Kennzahlenübersicht	4
---------------------	---

TABELLEN UND GRAFIKEN

T1a: Registrierte Arbeitslose	6
T1b: Arbeitslosenquote	7
G1: Registrierte Arbeitslose nach ausgewählten Merkmalen	7
T2a: Registrierte Arbeitslose nach Kantonen	8
T2b: Arbeitslosenquote nach Kantonen	9
T2c: Registrierte Stellensuchende nach Kantonen	10
G2: Grafik: Anteile der registrierten nichtarbeitslosen Stellensuchenden	12
G3: Registrierte Stellensuchende und Arbeitslose	13
G4: Anteil der Langzeitarbeitslosen am Total der Arbeitslosen	13
G5: Arbeitslosenquote nach Kantonen	14
G6: Arbeitslosenquote nach Kantonen	14
T3: Registrierte Arbeitslose nach Wirtschaftszweigen	15
T4: Registrierte Arbeitslose nach Berufsgruppen	16
T5: Registrierte Arbeitslose nach Altersklassen	17
T6: Registrierte Arbeitslose nach zuletzt ausgeübter Funktion	18
G7: Registrierte Arbeitslose nach zuletzt ausgeübter Funktion	18
T7: Langzeitarbeitslose	19
T8: Jugendarbeitslosigkeit (15-24 Jahre)	20
T9: Gemeldete offene Stellen	21
T10: Zeitreihe registrierte Arbeitslose	22
T11: Zeitreihe Arbeitslosenquote	22
T12: Zeitreihe registrierte Stellensuchende	23
T13: Abgerechnete Kurzarbeit	24
G8: Kurzarbeit, abgerechnete ausgefallene Arbeitsstunden	24
T14: Aussteuerungen aus der Arbeitslosenversicherung	25
G9: Aussteuerungen aus der Arbeitslosenversicherung	25

ERLÄUTERUNGEN	26
----------------------	-----------

Registrierte Arbeitslosigkeit im Dezember 2019

Gemäss den Erhebungen des Staatssekretariats für Wirtschaft (SECO) waren Ende Dezember 2019 117'277 Arbeitslose bei den Regionalen Arbeitsvermittlungszentren (RAV) eingeschrieben, 10'947 mehr als im Vormonat. Die Arbeitslosenquote stieg damit von 2,3% im November 2019 auf 2,5% im Berichtsmonat. Gegenüber dem Vorjahresmonat verringerte sich die Arbeitslosigkeit um 2'384 Personen (-2,0%).

Jugendarbeitslosigkeit im Dezember 2019

Die Jugendarbeitslosigkeit (15- bis 24-Jährige) erhöhte sich um 430 Personen (+3,6%) auf 12'390. Im Vergleich zum Vorjahresmonat entspricht dies einem Rückgang um 782 Personen (-5,9%).

Arbeitslose 50-64 Jahre im Dezember 2019

Die Anzahl der Arbeitslosen 50-64 Jahre erhöhte sich um 3'320 Personen (+11,1%) auf 33'139. Im Vergleich zum Vorjahresmonat entspricht dies einer Zunahme um 50 Personen (+0,2%).

Stellensuchende im Dezember 2019

Insgesamt wurden 192'955 Stellensuchende registriert, 10'528 mehr als im Vormonat. Gegenüber der Vorjahresperiode sank diese Zahl damit um 4'995 Personen (-2,5%).

Gemeldete offene Stellen im Dezember 2019

Auf den 1. Juli 2018 wurde die Stellenmeldepflicht für Berufsarten mit einer Arbeitslosenquote von mindestens 8% schweizweit eingeführt. Die Zahl der bei den RAV gemeldeten offenen Stellen verringerte sich im Dezember um 2'448 auf 29'720 Stellen. Von den 29'720 Stellen unterlagen 17'577 Stellen der Meldepflicht.

Abgerechnete Kurzarbeit im Oktober 2019

Im Oktober 2019 waren 1'772 Personen von Kurzarbeit betroffen, 318 Personen weniger (-15,2%) als im Vormonat. Die Anzahl der betroffenen Betriebe erhöhte sich um 2 Einheiten (+1,8%) auf 113. Die ausgefallenen Arbeitsstunden nahmen um 23'847 (+22,5%) auf 129'600 Stunden zu. In der entsprechenden Vorjahresperiode (Oktober 2018) waren 54'697 Ausfallstunden registriert worden, welche sich auf 919 Personen in 71 Betrieben verteilt hatten.

Aussteuerungen im Oktober 2019

Gemäss vorläufigen Angaben der Arbeitslosenversicherungskassen belief sich die Zahl der Personen, welche ihr Recht auf Arbeitslosenentschädigung im Verlauf des Monats Oktober 2019 ausgeschöpft hatten, auf 2'588 Personen.

Kennzahlenübersicht

ARBEITSLOSIGKEIT	Dezember 2019	November 2019	Dezember 2018	Veränderung zum			
				Vormonat		Vorjahr	
				absolut	in %	absolut	in %
- Arbeitslosenzahl	117'277	106'330	119'661	10'947	10.3	-2'384	-2.0
- Arbeitslosenquote	2.5%	2.3%	2.6%	...	0.2 *)	...	-0.1 *)
- Jugendarbeitslosenzahl **)	12'390	11'960	13'172	430	3.6	-782	-5.9
- Jugendarbeitslosenquote	2.4%	2.3%	2.5%	...	0.1 *)	...	-0.1 *)
- Arbeitslosenzahl 50-64 Jahre	33'139	29'819	33'089	3'320	11.1	50	0.2
- Arbeitslosenquote 50-64 Jahre	2.5%	2.2%	2.4%	...	0.3 *)	...	0.1 *)
- Langzeitarbeitslose	13'631	13'034	15'993	597	4.6	-2'362	-14.8
- Stellensuchende	192'955	182'427	197'950	10'528	5.8	-4'995	-2.5
GEMELDETE OFFENE STELLEN	29'720	32'168	26'904	-2'448	-7.6	2'816	10.5

*) in Prozentpunkten

**) 15- bis 24-Jährige

Rückblick: Arbeitslosigkeit im Jahr 2019 / Jahresdurchschnitte 2019

Trotz verhaltenem wirtschaftlichem Wachstum hat die Arbeitslosigkeit 2019 gegenüber dem Vorjahr weiter abgenommen. Die *jahresdurchschnittliche Arbeitslosenzahl* für 2019 beläuft sich auf 106'932 Personen und liegt damit um 11'171 Personen oder 9,5% tiefer als 2018; die Abnahme fällt damit allerdings nicht einmal mehr halb so hoch aus wie im Vorjahr. Für das Berichtsjahr 2019 resultiert daraus *im Jahresmittel eine Arbeitslosenquote* von 2,3%, was einer Abnahme um 0,2 Prozentpunkte gegenüber 2018 (2,5%) entspricht.

Zwischen Januar und Juni 2019 baute sich die Arbeitslosigkeit von 123'962 Personen auf 97'222 stark ab. Die Arbeitslosenzahl fiel damit erstmals seit September 2008 wieder unter die Marke von 100'000 Personen. Dies entspricht einem Rückgang um 26'740 Personen. Im Sommer und Herbst 2019 verblieben die monatlichen Arbeitslosenzahlen auf tiefem Stand. Im Oktober wurde die 100'000er-Marke wieder nach oben durchstossen und die Arbeitslosenzahlen stiegen in der Folge im November und ausgeprägt im Dezember in zwei grösseren Schritten, vorwiegend durch saisonale Effekte, wieder an. Der starken Abnahme aus der ersten Jahreshälfte steht damit im zweiten Halbjahr ein Anstieg um rund 20'100 Personen auf einen Stand von 117'277 per Ende Dezember gegenüber. Der Jahresendwert ist damit vergleichbar mit jenem aus den Jahren 2018 und 2008.

Zu bemerken ist, dass die Arbeitslosenquote auf saisonbereinigter Basis, die zuvor über zwei Jahre hinweg rückläufig war, seit Dezember 2018 bei 2,3% stagniert. 2,3% ist der tiefste Wert seit April 2002.

Im Januar 2019 hatte die *Anzahl der Stellensuchenden* (Summe von registrierten arbeitslosen und nichtarbeitslosen Personen) die 200'000er-Marke mit 200'125 Personen knapp überschritten. Zwischen Februar und Juni baute sich dieser Wert dann wieder rasch und in grossen Schritten ab und erreichte im August ihren Jahres- respektive Mehrjahrestiefststand von 169'849 Personen (letztmals erreicht im Sommer 2012). Insgesamt ging die Stellensuchendenzahl damit zwischen Januar und August 2019 um über 30'200 Personen zurück. Moderat ab September, in grossen Schritten ab Oktober begann sie jedoch wieder zu steigen und erreichte Ende Dezember 192'955 Personen, rund 23'100 Personen über dem Jahrestiefstwert. Somit liegt die Stellensuchendenzahl per Ende Jahr, zum dritten Mal in Folge, tiefer als zu Jahresbeginn. Im *Jahresdurchschnitt* resultiert daraus eine Zahl von 181'798 stellensuchenden Personen, dies entspricht einer Abnahme um 9'211 Personen (-4,8%) gegenüber dem Vorjahresmittel.

Die *Jugendarbeitslosenquote* (15- bis 24-Jährige) liegt im Mittel 0,3 Prozentpunkte tiefer als im Vorjahr und sinkt damit auf einen Jahresdurchschnittswert von 2,2%.

Die Arbeitslosenquote der *älteren Arbeitnehmer* (50- bis 64-Jährige) hat mit einem Jahresdurchschnitt von 2,2% ebenfalls abgenommen (-0,2 Prozentpunkte gegenüber 2018).

Das Rechnungsjahr 2019 wird der Ausgleichsfonds der Arbeitslosenversicherung gemäss aktuellen Schätzungen bei Prämieinnahmen von 7,37 Mrd. Franken (2018: 7,20 Mrd.) und einem Gesamtertrag von 8,05 Mrd. Franken (2018: 7,86 Mrd.) sowie einem Gesamtaufwand von 6,45 Mrd. Franken (2018: 6,69 Mrd.) mit einem Überschuss von 1,60 Mrd. Franken (2018: 1,17 Mrd.) abschliessen. Die Bundestresoreriedarlehen konnten restlos zurückbezahlt werden. Somit ist der Fonds per Ende Dezember 2019 vollständig entschuldet. Der Solidaritätsbeitrag von jährlich rund 300 Millionen Franken ist befristet bis zum Zeitpunkt, an dem das Eigenkapital des Ausgleichsfonds 2,5 Milliarden Franken erreicht. Gemäss den aktuellen Finanzplandaten basierend auf der Prognose zur Arbeitsmarktentwicklung könnte dies Ende des Jahres 2020 der Fall sein.

Neben der SECO-Statistik zur registrierten Arbeitslosigkeit besteht in der Schweiz seit 1991 eine zweite Statistik mit Resultaten zur Erwerbslosigkeit, die Schweizerische Arbeitskräfteerhebung SAKE des Bundesamtes für Statistik BFS. Diese basiert auf den Richtlinien des internationalen Arbeitsamtes (IAA/ILO/BIT) und der EUROSTAT und wird für internationale Vergleiche beigezogen. Die beiden Statistiken unterscheiden sich in der Erhebungsmethode. Im Unterschied zum SECO (monatliche Vollerhebung der registrierten Arbeitslosen bei den RAV) stützt sich das BFS auf vierteljährlich durchgeführte Stichprobenerhebungen mit Telefoninterviews und Hochrechnungen. Die unterschiedlichen Erhebungsmethoden führen zu unterschiedlichen Ergebnissen, jedoch ergänzen sich die Erkenntnisse aus beiden Statistiken.

T1a: Registrierte Arbeitslose

Jahresdurchschn.		Nov.		Dezember 2019							
2018	2019	2019		Bestände		Veränderung zum				Zu- und Abgänge	
						Vormonat		Vorjahresmonat			
				Anzahl	Anteil (in %)	absolut	relativ (in %)	absolut	relativ (in %)	Zugänge	Abgänge
118103	106932	106330	Total	117277	100.0	10947	10.3	-2384	-2.0	35394	24447
...	...	<i>106049</i>	Saisonbereinigt¹⁾	106234	...	185	0.2
			Nach Regionen:								
71993	64634	64396	Deutsche Schweiz	70360	60.0	5964	9.3	-983	-1.4	21124	15162
46110	42298	41934	Westschweiz und Tessin	46917	40.0	4983	11.9	-1401	-2.9	14270	9285
			Nach Geschlecht:								
52714	46887	47357	Frauen	48596	41.4	1239	2.6	-693	-1.4	12344	11106
65389	60045	58973	Männer	68681	58.6	9708	16.5	-1691	-2.4	23050	13341
			Nach Nationalität:								
63339	56461	55812	Schweizer	59476	50.7	3664	6.6	-1680	-2.7	15782	12151
54764	50471	50518	Ausländer	57801	49.3	7283	14.4	-704	-1.2	19612	12296
			Nach Alter:²⁾								
13227	11771	11960	15-24 Jahre	12390	10.6	430	3.6	-782	-5.9	4157	3575
71825	65007	64476	25-49 Jahre	71683	61.1	7207	11.2	-1638	-2.2	22304	15077
32957	30071	29819	50-64 Jahre	33139	28.3	3320	11.1	50	0.2	8927	5711
			Nach Arbeitszeit:								
97909	88583	87532	Vollzeit	97589	83.2	10057	11.5	-3051	-3.0	30684	20590
20194	18349	18798	Teilzeit	19688	16.8	890	4.7	667	3.5	4710	3857
			Nach bisheriger Dauer:								
72872	68815	71098	1-6 Monate	79060	67.4	7962	11.2	-199	-0.3
27288	23916	22198	7-12 Monate	24586	21.0	2388	10.8	177	0.7
17943	14201	13034	> 1 Jahr	13631	11.6	597	4.6	-2362	-14.8
			Nach Erwerbssituation:								
112650	100495	100028	Vorher erwerbstätig	111065	94.7	11037	11.0	-2317	-2.0
2954	3115	2950	Erstmals auf Stellensuche	2868	2.4	-82	-2.8	-291	-9.2
2499	3322	3352	Wiedereintritt ins Erwerbsl.	3344	2.9	-8	-0.2	224	7.2

Erläuterungen siehe Seiten 26-28.

¹⁾ Es wird das Saisonbereinigungsverfahren X-12 verwendet. Das Verfahren berechnet die Zeitreihe mit jedem zusätzlichen Wert neu, so dass die bereinigten Werte von einem Monat zum anderen variieren können. Diese Werte sind kursiv dargestellt.

²⁾ 65 und mehr: 65 Arbeitslose im Dezember 2019.

Von den 117277 Arbeitslosen nahmen 5936 Personen an einer Umschulungs- oder Weiterbildungsmaßnahme teil.

T1b: Arbeitslosenquote

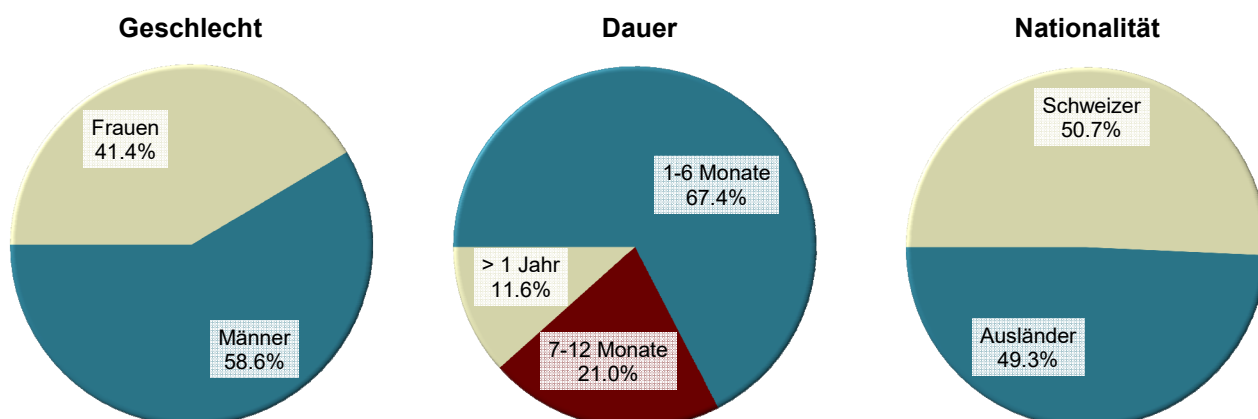
Jahresdurchschnitt		November 2019		Dezember 2019		
2018	2019			Quote VK ¹⁾	Veränderung in Prozentpunkten zum	
Quote					Vormonat	Vorjahres- monat
2.5	2.3	2.3	2.5	A	0.2	-0.1
...	...	2.3	2.3	A	-	...
Nach Regionen:						
2.2	1.9	1.9	2.1	A	0.2	-
3.5	3.2	3.2	3.6	A	0.4	-0.1
Nach Geschlecht:						
2.5	2.2	2.2	2.3	A	0.1	-
2.6	2.4	2.4	2.8	A	0.4	-
Nach Nationalität:						
1.9	1.7	1.6	1.8	A	0.2	-
4.4	4.0	4.0	4.6	A	0.6	-0.1
Nach Alter:						
2.5	2.2	2.3	2.4	A	0.1	-0.1
2.7	2.5	2.4	2.7	A	0.3	-0.1
2.4	2.2	2.2	2.5	A	0.3	0.1

Erläuterungen siehe Seiten 26-28.

¹⁾ Variationskoeffizient: A=0.0-1.0%, B=1.1-2.0%, C=2.1-5.0%, D=5.1-10.0%, E=10.1-16.5%, F=16.6-25.0%, G>25%.

²⁾ Es wird das Saisonbereinigungsverfahren X-12 verwendet. Das Verfahren berechnet die Zeitreihe mit jedem zusätzlichen Wert neu, so dass die bereinigten Werte von einem Monat zum anderen variieren können. Diese Werte sind kursiv dargestellt.

G1: Registrierte Arbeitslose nach ausgewählten Merkmalen Dezember 2019



T2a: Registrierte Arbeitslose nach Kantonen

Jahresdurchschnitt		Nov. 2019		Dezember 2019									
2018	2019			Bestände		Veränderung zum				Zu- und Abgänge			
Bestände						Vormonat		Vorjahresmonat		Zugänge		Abgänge	
						absolut	relativ (in %)	absolut	relativ (in %)				
			Anzahl	Anteil (in %)									
118103	106932	106330	Total	117277	100.0	10947	10.3	-2384	-2.0	35394	24447		
21793	18228	18025	Zürich	19629	16.7	1604	8.9	-507	-2.5	5478	3866		
10764	10205	10305	Bern	11081	9.4	776	7.5	-232	-2.1	3158	2378		
3983	3767	3726	Luzern	4031	3.4	305	8.2	-12	-0.3	1204	901		
152	212	235	Uri	243	0.2	8	3.4	27	12.5	84	77		
1215	998	998	Schwyz	1068	0.9	70	7.0	-105	-9.0	361	298		
150	156	166	Obwalden	172	0.1	6	3.6	12	7.5	69	62		
242	207	216	Nidwalden	250	0.2	34	15.7	-15	-5.7	101	67		
379	313	291	Glarus	341	0.3	50	17.2	-39	-10.3	116	65		
1486	1365	1315	Zug	1407	1.2	92	7.0	-112	-7.4	405	316		
4455	4266	4286	Freiburg	4923	4.2	637	14.9	55	1.1	1645	1007		
3349	2827	2900	Solothurn	3199	2.7	299	10.3	86	2.8	1043	745		
3362	3079	3023	Basel-Stadt	3253	2.8	230	7.6	-183	-5.3	781	552		
3362	2777	2650	Basel-Landschaft	3025	2.6	375	14.2	17	0.6	985	612		
1367	1252	1249	Schaffhausen	1350	1.2	101	8.1	-115	-7.8	300	198		
461	486	485	Appenzell A.Rh.	514	0.4	29	6.0	-12	-2.3	145	115		
88	96	94	Appenzell I.Rh.	105	0.1	11	11.7	12	12.9	36	25		
5532	5137	5056	St. Gallen	5603	4.8	547	10.8	-104	-1.8	1754	1205		
1476	1272	1573	Graubünden	1617	1.4	44	2.8	-36	-2.2	1103	1055		
9735	9328	9196	Aargau	10166	8.7	970	10.5	287	2.9	2978	2010		
3097	2927	2893	Thurgau	3306	2.8	413	14.3	48	1.5	1023	615		
4953	4773	5169	Tessin	5627	4.8	458	8.9	137	2.5	1502	1049		
15081	14145	13873	Waadt	15053	12.8	1180	8.5	-608	-3.9	4238	3050		
5388	4851	4764	Wallis	6700	5.7	1936	40.6	-219	-3.2	3786	1860		
4233	3268	3278	Neuenburg	3476	3.0	198	6.0	-345	-9.0	773	572		
10633	9754	9234	Genf	9698	8.3	464	5.0	-514	-5.0	1950	1483		
1366	1242	1330	Jura	1440	1.2	110	8.3	93	6.9	376	264		

Erläuterungen siehe Seiten 26-28.

T2b: Arbeitslosenquote nach Kantonen

Jahresdurchschnitt		November 2019		Dezember 2019		
2018	2019			Quote VK ¹⁾		Veränderung in Prozentpunkten zum
Quote				Vormonat	Vorjahres- monat	
2.5	2.3	2.3	Total	2.5 A	0.2	-0.1
2.5	2.1	2.1	Zürich	2.3 A	0.2	-0.1
1.9	1.8	1.8	Bern	1.9 A	0.1	-0.1
1.7	1.6	1.6	Luzern	1.7 A	0.1	-
0.8	1.1	1.2	Uri	1.2 C	-	0.1
1.3	1.1	1.1	Schwyz	1.2 A	0.1	-0.1
0.7	0.7	0.8	Obwalden	0.8 B	-	0.1
1.0	0.8	0.9	Nidwalden	1.0 B	0.1	-0.1
1.7	1.4	1.3	Glarus	1.5 B	0.2	-0.2
2.1	1.9	1.9	Zug	2.0 B	0.1	-0.2
2.6	2.5	2.5	Freiburg	2.8 A	0.3	-
2.2	1.9	1.9	Solothurn	2.1 A	0.2	-
3.3	3.0	2.9	Basel-Stadt	3.1 A	0.2	-0.2
2.2	1.9	1.8	Basel-Landschaft	2.0 A	0.2	-
3.2	2.9	2.9	Schaffhausen	3.1 B	0.2	-0.3
1.5	1.6	1.6	Appenzell A.Rh.	1.7 B	0.1	-
1.0	1.1	1.1	Appenzell I.Rh.	1.2 C	0.1	0.2
2.0	1.8	1.8	St. Gallen	2.0 A	0.2	-
1.3	1.1	1.4	Graubünden	1.5 A	0.1	-
2.6	2.5	2.4	Aargau	2.7 A	0.3	0.1
2.0	1.9	1.9	Thurgau	2.1 A	0.2	-
2.9	2.8	3.0	Tessin	3.3 A	0.3	0.1
3.6	3.4	3.3	Waadt	3.6 A	0.3	-0.2
3.0	2.7	2.7	Wallis	3.8 A	1.1	-0.1
4.5	3.5	3.5	Neuenburg	3.7 A	0.2	-0.4
4.3	3.9	3.7	Genf	3.9 A	0.2	-0.2
3.8	3.4	3.7	Jura	4.0 B	0.3	0.3

Erläuterungen siehe Seiten 26-28.

¹⁾ Variationskoeffizient: A=0.0-1.0%, B=1.1-2.0%, C=2.1-5.0%, D=5.1-10.0%, E=10.1-16.5%, F=16.6-25.0%, G>25%.

Ohne Berücksichtigung des Einflusses der kantonalen Arbeitslosenhilfe/Sozialhilfe würde die Arbeitslosenquote in folgenden Kantonen um folgende Prozentpunkte tiefer ausfallen:

VD (-0.4), GE (-0.2), SH (-0.1), AR (-0.1), JU (-0.1).

T2c: Registrierte Stellensuchende nach Kantonen

Jahresdurchschnitt		Nov. 2019		Dezember 2019					
2018	2019			Bestände		Veränderung zum			
Bestände				Anzahl		Vormonat		Vorjahresmonat	
						absolut	relativ (in %)	absolut	relativ (in %)
				Anteil (in %)					
191009	181798	182427	Total	192955	100.0	10528	5.8	-4995	-2.5
33044	30734	30381	Zürich	31713	16.4	1332	4.4	-1587	-4.8
17498	16719	17014	Bern	17893	9.3	879	5.2	-602	-3.3
6880	6658	6693	Luzern	7010	3.6	317	4.7	-175	-2.4
302	380	408	Uri	425	0.2	17	4.2	48	12.7
2192	2016	2011	Schwyz	2109	1.1	98	4.9	-204	-8.8
290	298	315	Obwalden	309	0.2	-6	-1.9	15	5.1
451	400	430	Nidwalden	448	0.2	18	4.2	-25	-5.3
676	603	572	Glarus	641	0.3	69	12.1	-43	-6.3
2499	2307	2318	Zug	2397	1.2	79	3.4	-101	-4.0
7787	7488	7573	Freiburg	8275	4.3	702	9.3	-11	-0.1
6180	5718	5843	Solothurn	6059	3.1	216	3.7	-71	-1.2
5186	4857	4798	Basel-Stadt	5043	2.6	245	5.1	-216	-4.1
5596	5205	4963	Basel-Landschaft	5181	2.7	218	4.4	-445	-7.9
2458	2471	2511	Schaffhausen	2531	1.3	20	0.8	-13	-0.5
804	829	850	Appenzell A.Rh.	866	0.4	16	1.9	14	1.6
127	142	155	Appenzell I.Rh.	161	0.1	6	3.9	23	16.7
9841	9719	9947	St. Gallen	10372	5.4	425	4.3	155	1.5
2640	2279	2532	Graubünden	2692	1.4	160	6.3	-168	-5.9
15310	15227	15226	Aargau	15972	8.3	746	4.9	55	0.3
5684	5513	5597	Thurgau	6006	3.1	409	7.3	186	3.2
8901	9011	9484	Tessin	10075	5.2	591	6.2	6	0.1
24447	23518	23639	Waadt	24724	12.8	1085	4.6	-570	-2.3
8957	8171	7944	Wallis	10131	5.3	2187	27.5	-370	-3.5
6048	5128	5090	Neuenburg	5300	2.7	210	4.1	-437	-7.6
15150	14558	14214	Genf	14623	7.6	409	2.9	-440	-2.9
2062	1850	1919	Jura	1999	1.0	80	4.2	-19	-0.9

Erläuterungen siehe Seiten 26-28.

Dezember 2019												
Erwerbssituation der nichtarbeitslosen Stellensuchenden 1)												
Kantone	Programme zur vorübergehenden Beschäftigung	Veränderungen zum Vormonat		Umschulung / Weiterbildung 2)	Veränderungen zum Vormonat		Zwischenverdienst	Veränderungen zum Vormonat		übrige nicht-arbeitslose Stellensuchende	Veränderungen zum Vormonat	
		absolut	relativ (in %)		absolut	relativ (in %)		absolut	relativ (in %)		absolut	relativ (in %)
CH	8697	-594	-6.4	840	-197	-19.0	36451	-291	-0.8	29690	663	2.3
ZH	1098	-71	-6.1	-	-	-	5132	-1	-0.0	5854	-200	-3.3
BE	559	-49	-8.1	-	-	-	2817	-119	-4.1	3436	271	8.6
LU	386	-10	-2.5	-	-5	-100.0	1285	-30	-2.3	1308	57	4.6
UR	38	-7	-15.6	-	-	-	73	2	2.8	71	14	24.6
SZ	172	12	7.5	-	-	-	332	6	1.8	537	10	1.9
OW	33	-	-	-	-	-	40	-6	-13.0	64	-6	-8.6
NW	38	1	2.7	-	-	-	64	-1	-1.5	96	-16	-14.3
GL	20	-6	-23.1	-	-3	-100.0	129	1	0.8	151	27	21.8
ZG	136	-20	-12.8	-	-	-	374	-1	-0.3	480	8	1.7
FR	604	-27	-4.3	-	-	-	1753	-63	-3.5	995	155	18.5
SO	222	-18	-7.5	1	-3	-75.0	1344	-57	-4.1	1293	-5	-0.4
BS	201	-17	-7.8	-	-	-	904	-14	-1.5	685	46	7.2
BL	166	-7	-4.0	39	-38	-49.4	1071	-15	-1.4	880	-97	-9.9
SH	111	-22	-16.5	6	-1	-14.3	531	-27	-4.8	533	-31	-5.5
AR	28	-4	-12.5	1	1	-	148	1	0.7	175	-11	-5.9
AI	-	-	-	-	-	-	30	-4	-11.8	26	-1	-3.7
SG	419	-33	-7.3	278	-29	-9.4	1872	-41	-2.1	2200	-19	-0.9
GR	195	1	0.5	-	-	-	580	125	27.5	300	-10	-3.2
AG	403	-34	-7.8	-	-	-	3210	-130	-3.9	2193	-60	-2.7
TG	326	-14	-4.1	-	-	-	1182	-28	-2.3	1192	38	3.3
TI	678	-6	-0.9	-	-	-	2612	95	3.8	1158	44	3.9
VD	1437	-139	-8.8	385	-46	-10.7	5114	-114	-2.2	2735	204	8.1
VS	534	-59	-9.9	81	-44	-35.2	2032	182	9.8	784	172	28.1
NE	225	-15	-6.3	1	1	-	924	2	0.2	674	24	3.7
GE	616	-45	-6.8	48	-30	-38.5	2586	-37	-1.4	1675	57	3.5
JU	52	-5	-8.8	-	-	-	312	-17	-5.2	195	-8	-3.9

Erläuterungen siehe Seiten 26-28.

¹⁾ Registrierte Stellensuchende minus registrierte Arbeitslose = nichtarbeitslose Stellensuchende.

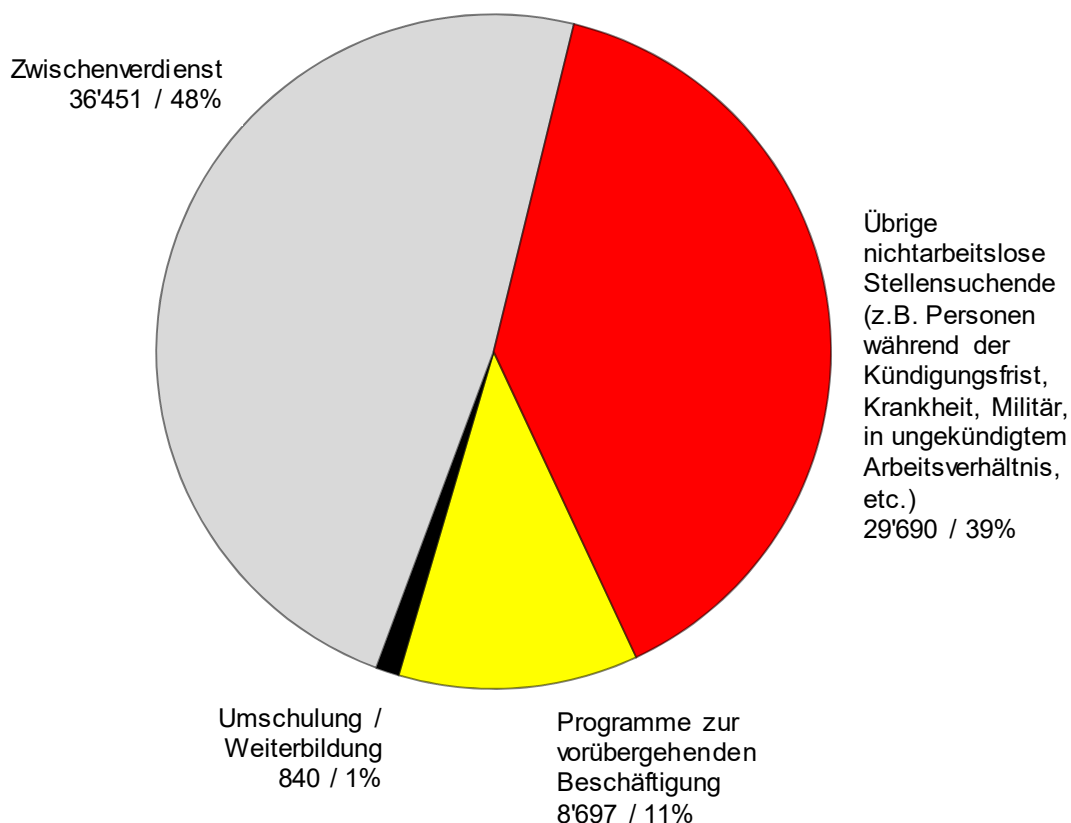
²⁾ Gezählt sind Personen, welche gemäss Artikel 60 Absatz 4 des Arbeitslosenversicherungsgesetzes während der Dauer der Umschulung- oder Weiterbildungsmassnahme nicht vermittelbar sind.

Registrierte nichtarbeitslose Stellensuchende

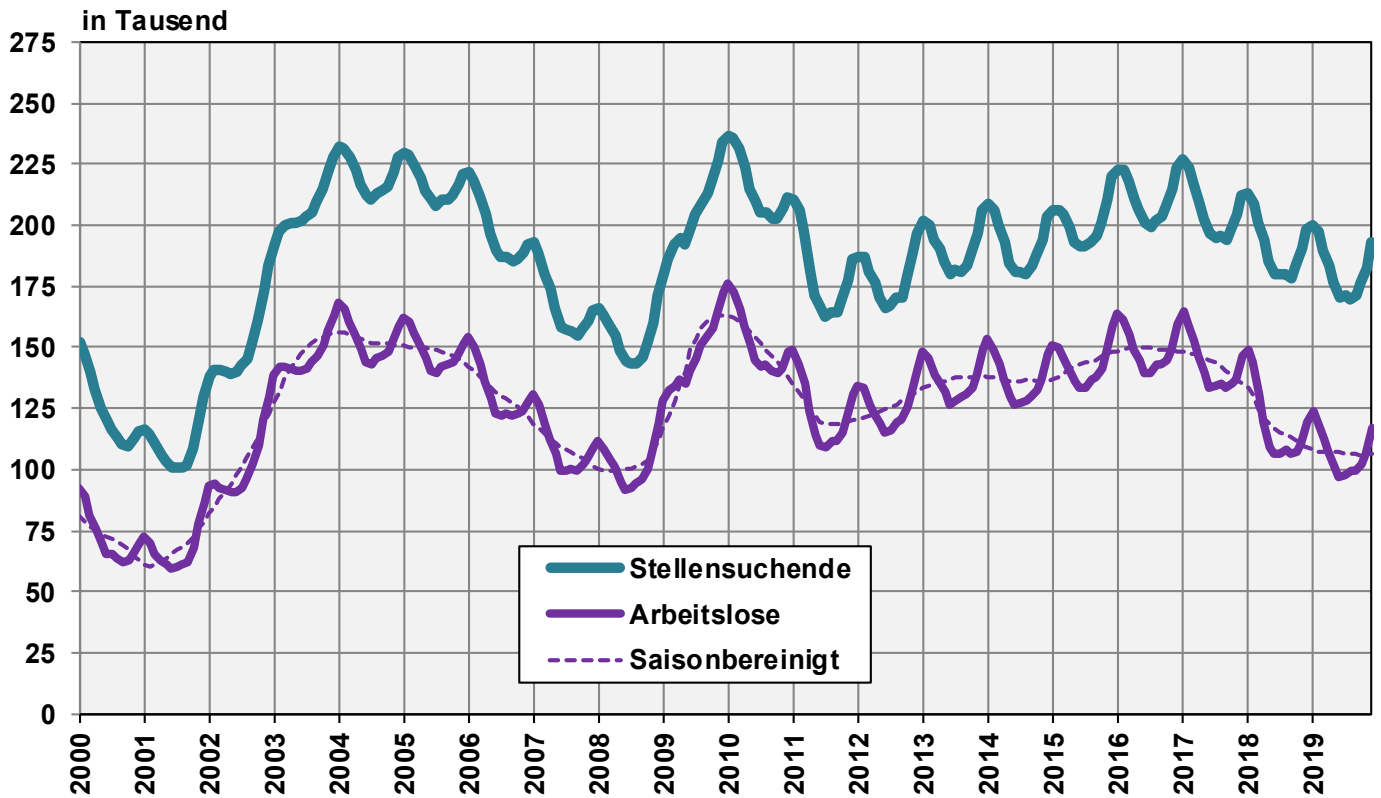
Registrierte **nichtarbeitslose Stellensuchende** sind jene Personen, die bei einem Regionalen Arbeitsvermittlungszentrum registriert, jedoch - im Unterschied zu den Arbeitslosen - entweder nicht sofort vermittelbar sind oder aber über eine Arbeit verfügen.

- Die registrierten nichtarbeitslosen Stellensuchenden entsprechen der Differenz zwischen dem Total der registrierten Stellensuchenden und den Arbeitslosen.
- Als Kategorien der registrierten nichtarbeitslosen Stellensuchenden werden die Anzahl Personen in Programmen zur vorübergehenden Beschäftigung, in Umschulung oder Weiterbildung, im Zwischenverdienst sowie Übrige ausgewiesen.

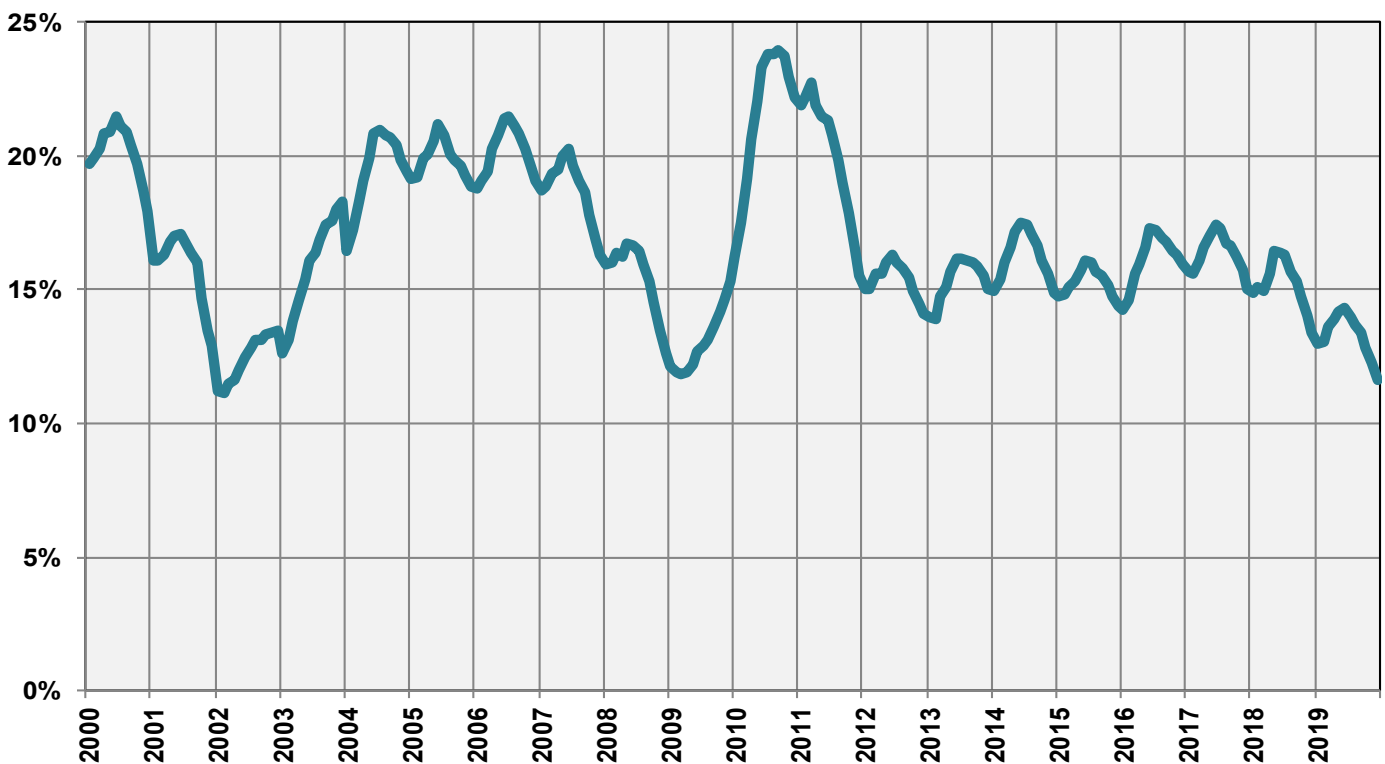
G2: Grafik: Anteile der registrierten nichtarbeitslosen Stellensuchenden (Total 75'678) Dezember 2019



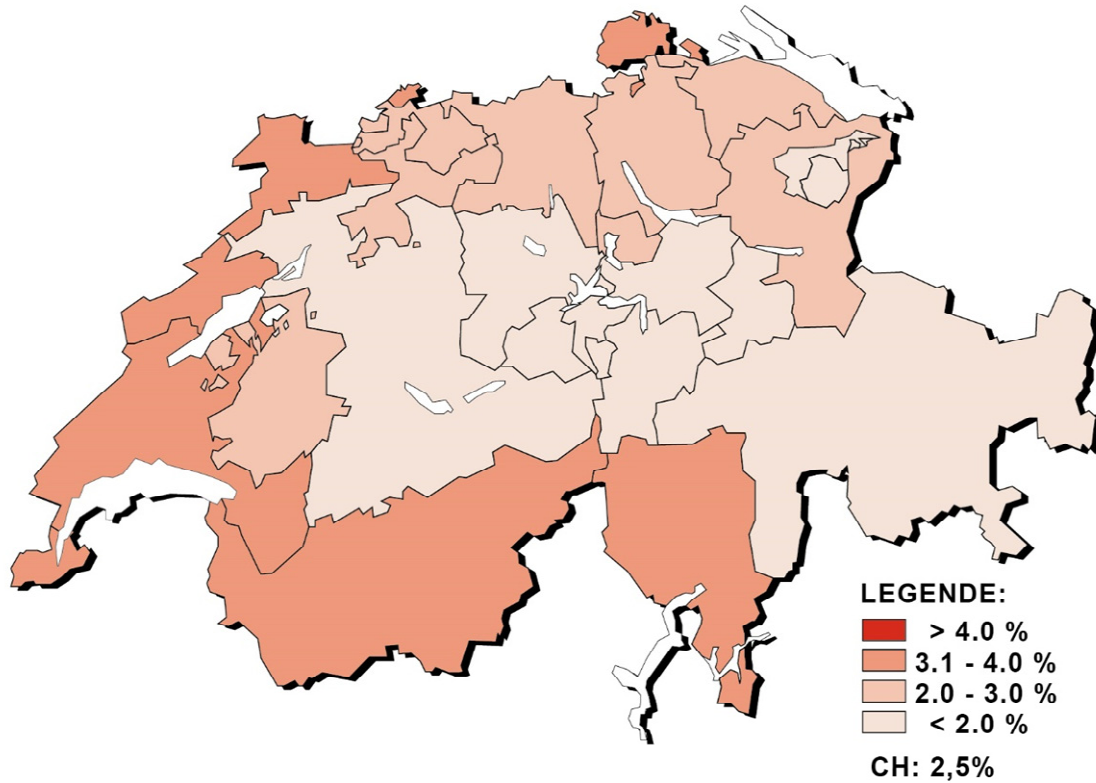
G3: Registrierte Stellensuchende und Arbeitslose



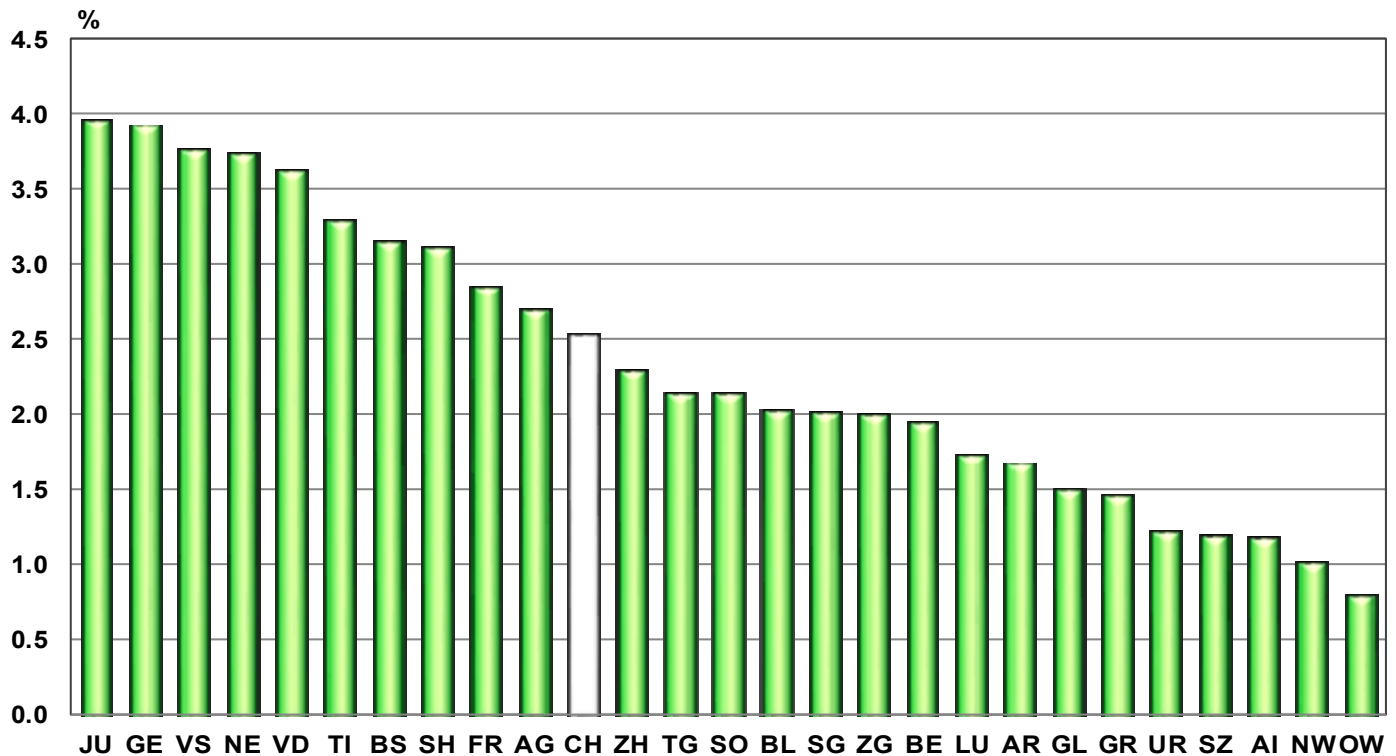
G4: Anteil der Langzeitarbeitslosen am Total der Arbeitslosen



G5: Arbeitslosenquote nach Kantonen, Dezember 2019



G6: Arbeitslosenquote nach Kantonen, Dezember 2019



T3: Registrierte Arbeitslose nach Wirtschaftszweigen ¹⁾

Jahresdurchschnitt		Nov.		Dezember						
2018	2019	2019		Bestände		Veränderung zum				
Bestände						Vormonat		Vorjahresmonat		
			Anzahl	ALQ ²⁾	VK ³⁾	absolut	relativ (in %)	absolut	relativ (in %)	
118103	106932	106330	Total	117277			10947	10.3	-2384	-2.0
1067	932	1116	A Sektor 1 (Land- und Forstwirtschaft, Fischerei)	1258	1.2	A	142	12.7	-86	-6.4
28130	26409	25636	B-F Sektor 2 (Industrie)	33819	3.9	A	8183	31.9	547	1.6
83780	75115	75333	G-T Sektor 3 (Dienstleistungen)	77906	2.5	A	2573	3.4	-2438	-3.0
1067	932	1116	A 01-03 Land- und Forstwirtschaft, Fischerei	1258	1.2	A	142	12.7	-86	-6.4
71	63	65	B 05-09 Bergbau, Steine und Erden	86	2.1	C	21	32.3	16	22.9
2572	2495	2375	C 10-12 Nahrungsmittel, Getränke, Tabak	2625	3.6	B	250	10.5	65	2.5
304	310	300	C 13-14 Textilien und Bekleidung	310	3.1	C	10	3.3	14	4.7
55	51	51	C 15 Leder, Lederwaren und Schuhe	58	4.0	D	7	13.7	6	11.5
746	640	576	C 16 Holz-, Flecht-, Korb- und Korkwaren	747	2.1	B	171	29.7	-68	-8.3
861	753	688	C 17-18 Papier- und Druckgewerbe	755	3.0	B	67	9.7	-82	-9.8
1341	1294	1294	C 19-21 Chemische Industrie, Mineralölverarbeitung	1343	2.5	B	49	3.8	32	2.4
763	687	719	C 22 Gummi- und Kunststoffwaren	788	4.3	C	69	9.6	3	0.4
544	521	490	C 23 Glas, Keramik, Zementwaren	557	3.7	C	67	13.7	-97	-14.8
2413	2336	2468	C 24-25 Metallerzeugung, Metallerzeugnisse	2860	3.5	A	392	15.9	431	17.7
3009	2895	3056	C 26-27 Elektrotechnik, Elektronik, Uhren, Optik	3313	3.1	A	257	8.4	506	18.0
1120	1153	1301	- C 2652 - Uhren	1385	4.7	B	84	6.5	344	33.0
1341	1244	1376	C 28 Maschinenbau	1491	2.2	B	115	8.4	202	15.7
359	346	350	C 29-30 Fahrzeugbau	396	3.1	C	46	13.1	40	11.2
1229	1149	1156	C 31-33 Möbel; Reparatur von Maschinen	1210	2.8	B	54	4.7	8	0.7
303	269	264	D 35 Energieversorgung	288	1.1	B	24	9.1	-22	-7.1
384	358	355	E 36-39 Recycling; Wasserversorgung	381	2.4	C	26	7.3	-16	-4.0
11835	10998	10053	F 41-43 Baugewerbe ⁴⁾	16611	5.8	A	6558	65.2	-491	-2.9
17576	15343	14749	G 45-47 Handel; Reparatur- und Autogewerbe	15384	2.9	A	635	4.3	-1026	-6.3
2019	1755	1706	G 45 Autohandel und -reparatur	1874	2.4	A	168	9.8	-45	-2.3
6756	5949	5776	G 46 Grosshandel	6040	3.0	A	264	4.6	-320	-5.0
8801	7639	7267	G 47 Detailhandel	7470	2.9	A	203	2.8	-661	-8.1
4942	4541	4428	H 49-53 Verkehr und Transport	4744	2.6	A	316	7.1	-97	-2.0
10331	8912	10058	I 55-56 Gastgewerbe	9478	5.1	A	-580	-5.8	-474	-4.8
3974	3690	3593	J 58-63 Information und Kommunikation	3793	2.7	A	200	5.6	-39	-1.0
2067	2007	2008	- J 62 - Informatik	2092	2.7	A	84	4.2	54	2.6
6103	5606	5451	K 64-66 Finanz- und Versicherungsdienstleistungen	5651	2.4	A	200	3.7	-140	-2.4
3418	3115	3081	- K 64 - Banken	3196	2.5	A	115	3.7	-75	-2.3
927	807	775	- K 65 - Versicherungen	793	1.6	B	18	2.3	-40	-4.8
1188	1079	1059	L 68 Grundstücks- und Wohnungswesen	1135	2.3	B	76	7.2	-41	-3.5
8924	8079	7920	M 69-75 Freiberufliche, technische und wissenschaftliche DL	8400	2.2	A	480	6.1	-138	-1.6
551	499	490	- M 72 - Forschung und Entwicklung	549	2.7	C	59	12.0	24	4.6
7544	6639	6721	N 77-82 Sonstige wirtschaftliche Dienstleistungen ⁴⁾	7639	918	13.7	-2	-0.0
2935	2602	2678	O 84 Öffentl. Verwaltung, Sozialversicherungen	2733	1.3	A	55	2.1	-11	-0.4
3828	3363	3287	P 85 Erziehung und Unterricht	3300	1.3	A	13	0.4	-106	-3.1
10574	9719	9831	Q 86-88 Gesundheits- und Sozialwesen	9979	1.8	A	148	1.5	-133	-1.3
1712	1657	1662	R 90-93 Kunst, Unterhaltung und Erholung	1715	2.7	B	53	3.2	-148	-7.9
3067	2827	2883	S 94-96 Sonstige Dienstleistungen	2885	2.1	A	2	0.1	-44	-1.5
1082	1057	1013	T 97-98 Private Haushalte mit Hauspersonal	1070	57	5.6	-39	-3.5
5126	4477	4245	Keine Angaben, übrige	4294	49	1.2	-407	-8.7

Erläuterungen siehe Seiten 26-28.

¹⁾ Gliederung und Terminologie der Wirtschaftszweig-Nomenklatur nach NOGA 2008.²⁾ Von den 4'636'100 Erwerbspersonen gemäss Pooling 2015-2017 weisen 500'813 Personen keinen Wirtschaftszweig aus. Darin sind 238'264 Erwerbslose enthalten. Die Arbeitslosenquoten nach Wirtschaftszweigen sind somit leicht überschätzt und nicht direkt vergleichbar mit den übrigen Arbeitslosenquoten der SECO-Arbeitsmarktstatistik.³⁾ Variationskoeffizient: A=0.0-1.0%, B=1.1-2.0%, C=2.1-5.0%, D=5.1-10.0%, E=10.1-16.5%, F=16.6-25.0%, G>25%.⁴⁾ Die Arbeitslosenquote für NOGA N 77-82 kann nicht berechnet werden, weil bei der NOGA-Gruppe 78 «private Arbeitsvermittler» auch Arbeitslose aus anderen Branchen erfasst werden.

T4: Registrierte Arbeitslose nach Berufsgruppen ¹⁾

Jahresdurchschn.		Nov.			Dezember					
2018	2019	2019			2019					
Bestände					Bestände		Veränderung zum			
							Vormonat		Vorjahresmonat	
					Anzahl	ALQ ²⁾ VK ³⁾	absolut	relativ (in %)	absolut	relativ (in %)
118103	106932	106330		Total	117277		10947	10.3	-2384	-2.0
1835	1603	1886	11	Land- und Forstwirtschaft, Tierzucht	2473	2.2 A	587	31.1	-68	-2.7
860	774	711	21	Lebens- u. Genussmittelherst. und -verarbeitung	761	2.1 B	50	7.0	-81	-9.6
320	274	277	22	Textil- und Lederherstellung und -verarbeitung	277	1.8 C	-	-	-6	-2.1
22	17	15	23	Keramik- und Glasverarbeitung	16	1.2 D	1	6.7	-2	-11.1
2613	2365	2475	24	Metallverarbeitung und Maschinenbau	2959	2.8 A	484	19.6	370	14.3
2006	1886	1923	25	Elektrotechnik, Elektronik, Uhrenindustrie, Fahrzeug- und Gerätebau sowie -unterhalt	2124	2.5 A	201	10.5	154	7.8
688	594	528	26	Holzverarbeitung, Papierherstellung und -verarb.	668	1.8 B	140	26.5	-93	-12.2
455	410	383	27	Graphische Industrie	393	2.9 C	10	2.6	-46	-10.5
534	513	503	28	Chemie- und Kunststoffverfahren	571	2.7 C	68	13.5	58	11.3
6061	5913	5745	29	Übrige be- und verarbeitende Berufe ⁴⁾	6253	10.3 B	508	8.8	53	0.9
1790	1644	1688	31	Ingenieurberufe	1722	1.5 A	34	2.0	21	1.2
931	805	797	32	Techniker/innen	859	1.3 B	62	7.8	-27	-3.0
1708	1575	1603	33-34	Technische Zeichner/innen und Fachkräfte	1684	1.9 A	81	5.1	-35	-2.0
1354	1340	1268	35	Maschinen/Maschinistinnen	1952	6.1 B	684	53.9	-18	-0.9
2676	2470	2405	36	Informatik	2497	2.2 A	92	3.8	-82	-3.2
10080	9215	8432	41	Baugewerbe	14463	6.7 A	6031	71.5	-458	-3.1
94	77	66	42	Bergbau, Stein- und Baustoffherst. sowie -verarb.	109	3.7 D	43	65.2	-11	-9.2
12103	10692	10162	51	Handel und Verkauf	10521	3.3 A	359	3.5	-697	-6.2
2874	2678	2624	52	Werbung, Marketing, Tourismus und Treuhand	2724	2.7 A	100	3.8	-42	-1.5
3593	3236	3154	53	Transport und Verkehr	3602	2.7 A	448	14.2	-59	-1.6
753	665	646	54	Post- und Fernmeldewesen	648	2.7 B	2	0.3	-40	-5.8
13075	11451	12515	61	Gastgewerbe und Hauswirtschaft ⁵⁾	12028	5.5 A	-487	-3.9	-588	-4.7
6162	5546	5669	62	Reinigung, Hygiene, Körperpflege	5755	3.2 A	86	1.5	-136	-2.3
7752	7458	7427	71	Unternehmer, Direktoren und leitende Beamte	7706	2.0 A	279	3.8	76	1.0
14740	13299	13546	72	Kaufmännische und administrative Berufe	14047	3.0 A	501	3.7	77	0.6
2607	2370	2264	73	Bank- und Versicherungsgewerbe	2317	2.7 A	53	2.3	-119	-4.9
975	903	884	74	Sicherheits- und Ordnungspflege	937	1.6 B	53	6.0	-39	-4.0
742	686	702	75	Rechtswesen	731	1.8 B	29	4.1	18	2.5
1022	913	881	81	Medienschaffende und verwandte Berufe	929	1.8 B	48	5.4	-58	-5.9
1226	1100	1049	82	Künstlerische Berufe	1099	2.1 B	50	4.8	-49	-4.3
4458	3830	3800	83-84	Unterricht, Bildung, Seelsorge und Fürsorge	3852	1.1 A	52	1.4	-115	-2.9
1487	1362	1344	85	Sozial-, Geistes- und Naturwissenschaften	1386	3.4 B	42	3.1	-16	-1.1
5263	4769	4788	86	Gesundheitswesen	4848	1.3 A	60	1.3	-151	-3.0
271	258	259	87	Sport und Unterhaltung	252	2.5 C	-7	-2.7	20	8.6
663	645	663	91	Dienstleistungsberufe, wenn nicht anderswo	689	1.3 B	26	3.9	57	9.0
2579	2251	2151	92-93	Übrige Berufe	2419	268	12.5	36	1.5
1736	1347	1097		Keine Angaben	1006	-91	-8.3	-288	-22.3

Erläuterungen siehe Seiten 26-28.

¹⁾ Gliederung der Berufsgruppen nach SBN 2000 des Bundesamtes für Statistik.²⁾ Von den 4'636'100 Erwerbspersonen gemäss Pooling 2015-2017, weisen 435'348 Personen keine Berufsangaben aus. Darin sind 238'264 Erwerbslose enthalten. Die Arbeitslosenquoten nach Berufen sind somit leicht überschätzt und nicht direkt vergleichbar mit den übrigen Arbeitslosenquoten der SECO-Arbeitsmarktstatistik.³⁾ Variationskoeffizient: A=0.0-1.0%, B=1.1-2.0%, C=2.1-5.0%, D=5.1-10.0%, E=10.1-16.5%, F=16.6-25.0%, G>25%.⁴⁾ Zu dieser Berufsgruppe gehören überwiegend Tätigkeiten mit geringen Berufsqualifikationen und Hilfsarbeiten.⁵⁾ Davon entfallen auf die Hauswirtschaft 1411 Personen (Dezember 2019).

T5: Registrierte Arbeitslose nach Altersklassen

Jahresdurchschn.		Nov. 2019		Dezember 2019									
2018	2019			Bestände			Veränderung zum				Zu- und Abgänge		
Bestände				Anzahl		Vormonat		Vorjahresmonat		Zugänge		Abgänge	
						absolut	relativ (in %)	absolut	relativ (in %)				
			ALQ	VK ¹⁾									
118103	106932	106330	Total	117277	2.5	A	10947	10.3	-2384	-2.0	35394	24447	
3242	2845	2740	15-19 Jahre	2590	1.5	A	-150	-5.5	-319	-11.0	897	922	
9985	8926	9220	20-24 Jahre	9800	2.8	A	580	6.3	-463	-4.5	3260	2653	
14984	13469	13339	25-29 Jahre	14764	3.0	A	1425	10.7	-351	-2.3	4854	3370	
16103	14599	14457	30-34 Jahre	15894	3.0	A	1437	9.9	-474	-2.9	4834	3369	
14696	13524	13558	35-39 Jahre	15057	2.9	A	1499	11.1	-66	-0.4	4522	3079	
13150	11811	11817	40-44 Jahre	13180	2.5	A	1363	11.5	-289	-2.1	4039	2691	
12893	11604	11305	45-49 Jahre	12788	2.2	A	1483	13.1	-458	-3.5	4055	2568	
13191	11608	11302	50-54 Jahre	12909	2.2	A	1607	14.2	-431	-3.2	4076	2470	
11169	10460	10485	55-59 Jahre	11709	2.4	A	1224	11.7	315	2.8	3306	2125	
8597	8002	8032	60-64 Jahre	8521	3.0	A	489	6.1	166	2.0	1545	1116	
94	83	75	65 und mehr²⁾	65	-10	-13.3	-14	-17.7	6	84	
			Männer										
65389	60045	58973	Total	68681	2.8	A	9708	16.5	-1691	-2.4	23050	13341	
1870	1676	1583	15-19 Jahre	1519	1.6	A	-64	-4.0	-187	-11.0	529	533	
5472	5004	5240	20-24 Jahre	5788	3.3	A	548	10.5	-297	-4.9	2034	1457	
7683	6959	6792	25-29 Jahre	8045	3.1	A	1253	18.4	-174	-2.1	2953	1681	
8297	7561	7457	30-34 Jahre	8672	3.1	A	1215	16.3	-355	-3.9	2967	1733	
7945	7328	7210	35-39 Jahre	8520	3.0	A	1310	18.2	-314	-3.6	2946	1654	
7275	6666	6543	40-44 Jahre	7854	2.8	A	1311	20.0	-114	-1.4	2792	1491	
7318	6665	6357	45-49 Jahre	7644	2.5	A	1287	20.2	-262	-3.3	2716	1428	
7500	6760	6424	50-54 Jahre	7814	2.5	A	1390	21.6	-344	-4.2	2777	1388	
6557	6257	6195	55-59 Jahre	7260	2.8	A	1065	17.2	186	2.6	2243	1204	
5378	5086	5097	60-64 Jahre	5501	3.3	A	404	7.9	185	3.5	1088	688	
93	83	75	65 und mehr²⁾	64	-11	-14.7	-15	-19.0	5	84	
			Frauen³⁾										
52714	46887	47357	Total	48596	2.3	A	1239	2.6	-693	-1.4	12344	11106	
1372	1169	1157	15-19 Jahre	1071	1.3	A	-86	-7.4	-132	-11.0	368	389	
4513	3922	3980	20-24 Jahre	4012	2.4	A	32	0.8	-166	-4.0	1226	1196	
7301	6510	6547	25-29 Jahre	6719	2.8	A	172	2.6	-177	-2.6	1901	1689	
7806	7038	7000	30-34 Jahre	7222	2.9	A	222	3.2	-119	-1.6	1867	1636	
6751	6196	6348	35-39 Jahre	6537	2.7	A	189	3.0	248	3.9	1576	1425	
5875	5144	5274	40-44 Jahre	5326	2.2	A	52	1.0	-175	-3.2	1247	1200	
5575	4939	4948	45-49 Jahre	5144	1.9	A	196	4.0	-196	-3.7	1339	1140	
5692	4849	4878	50-54 Jahre	5095	1.9	A	217	4.4	-87	-1.7	1299	1082	
4612	4204	4290	55-59 Jahre	4449	2.0	A	159	3.7	129	3.0	1063	921	
3218	2916	2935	60-64 Jahre	3020	2.5	A	85	2.9	-19	-0.6	457	428	

Erläuterungen siehe Seiten 26-28.

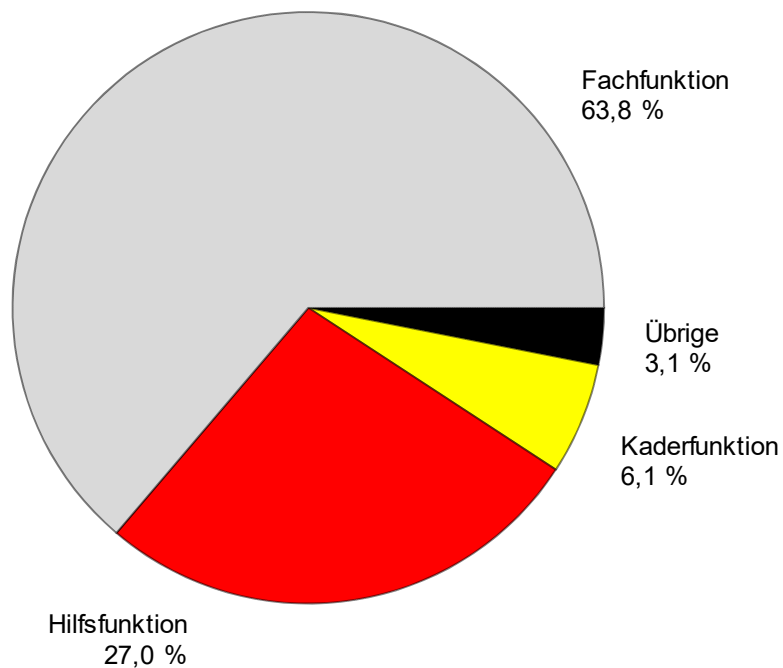
¹⁾ Variationskoeffizient: A=0.0-1.0%, B=1.1-2.0%, C=2.1-5.0%, D=5.1-10.0%, E=10.1-16.5%, F=16.6-25.0%, G>25%.²⁾ Arbeitslosenquote aus statistischen Gründen nicht ausgewiesen.³⁾ 64 und mehr: 64 Arbeitslose im Dezember 2019.

T6: Registrierte Arbeitslose nach zuletzt ausgeübter Funktion

Jahresdurchschn.		Nov. 2019		Dezember 2019							
2018	2019			Bestände		Veränderung zum				Zu- und Abgänge	
				Vormonat		Vorjahresmonat					
		Anzahl		Anteil (in %)	absolut	relativ (in %)	absolut	relativ (in %)	Zugänge	Abgänge	
118103	106932	106330	Total	117277	100.0	10947	10.3	-2384	-2.0	35394	24447
378	334	326	Selbständig	326	0.3	-	-	-22	-6.3	72	72
7293	6962	6886	Kaderfunktion	7169	6.1	283	4.1	131	1.9	1294	1025
75265	68490	67882	Fachfunktion	74784	63.8	6902	10.2	-1134	-1.5	21835	14996
31033	27549	27808	Hilfsfunktion	31685	27.0	3877	13.9	-910	-2.8	11230	7315
2194	1932	1889	Lehrling	1873	1.6	-16	-0.8	-246	-11.6	557	560
708	648	636	Praktikant	635	0.5	-1	-0.2	-42	-6.2	158	151
1188	986	869	Schüler, Student	769	0.7	-100	-11.5	-164	-17.6	237	318
44	31	34	Heimarbeiter	36	0.0	2	5.9	3	9.1	11	10
-	-	-	Keine Angabe	-	-	-	-	-	-	-	-

Erläuterungen siehe Seiten 26-28.

**G7: Registrierte Arbeitslose nach zuletzt ausgeübter Funktion
Dezember 2019**



T7: Langzeitarbeitslose

Jahresdurchschn.		Nov. 2019		Dezember 2019						
2018	2019			Bestände	Veränderung zum				Anteil am Total der Arbeits- losen (in %)	
Bestände		Vormonat			Vorjahresmonat					
Anzahl	Anteil (in %)	absolut		relativ (in %)	absolut	relativ (in %)				
17943	14201	13034	Total	13631	100.0	597	4.6	-2362	-14.8	11.6
			Nach Regionen:							
10200	8004	7361	Deutsche Schweiz	7692	56.4	331	4.5	-1258	-14.1	10.9
7743	6196	5673	Westschweiz und Tessin	5939	43.6	266	4.7	-1104	-15.7	12.7
			Nach Geschlecht:							
7967	6320	5786	Frauen	6002	44.0	216	3.7	-1045	-14.8	12.4
9976	7881	7248	Männer	7629	56.0	381	5.3	-1317	-14.7	11.1
			Nach Nationalität:							
10235	8251	7563	Schweizer	7812	57.3	249	3.3	-1392	-15.1	13.1
7708	5950	5471	Ausländer	5819	42.7	348	6.4	-970	-14.3	10.1
			Nach Alter:							
214	160	148	15-24 Jahre	153	1.1	5	3.4	-21	-12.1	1.2
9095	6870	6155	25-49 Jahre	6520	47.8	365	5.9	-1391	-17.6	9.1
8571	7118	6684	50-64 Jahre	6918	50.8	234	3.5	-942	-12.0	20.9
			Nach ausgewählten Berufsgruppen:							
432	278	241	Metallverarbeitung und Maschinenbau	266	2.0	25	10.4	-66	-19.9	9.0
313	212	186	Elektrotechnik, Elektronik, Uhrenindustrie, Fahrzeug- und Gerätebau sowie -unterhalt	213	1.6	27	14.5	-43	-16.8	10.0
1118	930	880	Übrige be- und verarbeitende Berufe	918	6.7	38	4.3	-87	-8.7	14.7
474	398	374	Informatik	412	3.0	38	10.2	-40	-8.8	16.5
916	602	508	Baugewerbe	597	4.4	89	17.5	-166	-21.8	4.1
1939	1553	1401	Handel und Verkauf	1442	10.6	41	2.9	-264	-15.5	13.7
461	411	401	Werbung, Marketing, Tourismus u. Treuhand	419	3.1	18	4.5	-1	-0.2	15.4
585	445	395	Transport und Verkehr	407	3.0	12	3.0	-134	-24.8	11.3
1718	1293	1175	Gastgewerbe und Hauswirtschaft	1186	8.7	11	0.9	-314	-20.9	9.9
1069	814	752	Reinigung, Hygiene, Körperpflege	781	5.7	29	3.9	-139	-15.1	13.6
1370	1220	1144	Unternehmer, Direktoren und leitende Beamte	1180	8.7	36	3.1	-148	-11.1	15.3
2339	1868	1753	Kaufmännische und administrative Berufe	1795	13.2	42	2.4	-291	-14.0	12.8
551	467	402	Bank- und Versicherungsgewerbe	410	3.0	8	2.0	-138	-25.2	17.7
637	527	499	Unterricht, Bildung, Seelsorge und Fürsorge	493	3.6	-6	-1.2	-98	-16.6	12.8
639	520	506	Gesundheitswesen	523	3.8	17	3.4	-40	-7.1	10.8

Erläuterungen siehe Seiten 26-28.

T8: Jugendarbeitslosigkeit (15-24 Jahre)

Jahresdurchschn.		Nov.		Dezember 2019								
2018	2019	2019		Bestände	Veränderung zum				ALQ VK ¹⁾	Veränderung in Prozentpunkten zum		
Bestände					Vormonat	Vorjahresmonat		Vor- monat		Vor- jahres- monat		
Anzahl	absolut	relativ (in %)		absolut	relativ (in %)	Vor- monat	Vor- jahres- monat					
13227	11771	11960	Total	12390	430	3.6	-782	-5.9	2.4	A	0.1	-0.1
			Nach Regionen:									
8507	7594	7646	Deutsche Schweiz	7979	333	4.4	-375	-4.5	2.0	A	-	-0.1
4720	4177	4314	Westschweiz und Tessin	4411	97	2.2	-407	-8.4	3.3	A	0.1	-0.3
			Nach Geschlecht:									
5885	5091	5137	Frauen	5083	-54	-1.1	-298	-5.5	2.0	A	-	-0.1
7343	6680	6823	Männer	7307	484	7.1	-484	-6.2	2.7	A	0.2	-0.2
			Nach Nationalität:									
8702	7621	7805	Schweizer	8061	256	3.3	-614	-7.1	1.9	A	-	-0.2
4525	4150	4155	Ausländer	4329	174	4.2	-168	-3.7	4.1	A	0.1	-0.2
			Nach Alter:									
3242	2845	2740	15-19 Jahre	2590	-150	-5.5	-319	-11.0	1.5	A	-	-0.1
9985	8926	9220	20-24 Jahre	9800	580	6.3	-463	-4.5	2.8	A	0.1	-0.2
			Nach bisheriger Dauer:									
11196	10198	10860	1-6 Monate	11139	279	2.6	-737	-6.2
1817	1414	952	7-12 Monate	1098	146	15.3	-24	-2.1
214	160	148	> 1 Jahr	153	5	3.4	-21	-12.1
			Nach ausgewählten Funktionen:									
7465	6703	7013	Fachfunktion	7285	272	3.9	-472	-6.1
2656	2412	2492	Hilfsfunktion	2743	251	10.1	81	3.0
1831	1604	1560	Lehrling	1542	-18	-1.2	-209	-11.9
337	281	254	Praktikant	257	3	1.2	-42	-14.0
907	744	623	Schüler, Student	544	-79	-12.7	-130	-19.3

Erläuterungen siehe Seiten 26-28.

¹⁾ Variationskoeffizient: A=0.0-1.0%, B=1.1-2.0%, C=2.1-5.0%, D=5.1-10.0%, E=10.1-16.5%, F=16.6-25.0%, G>25%.

T9: Gemeldete offene Stellen

Jahresdurchschn.		Nov.		Dezember							
2018	2019	2019		Bestände		Veränderung zum				Zu- und Abgänge	
						Vormonat		Vorjahresmonat			
Bestände				Anzahl	Anteil (in %)	absolut	relativ (in %)	absolut	relativ (in %)	Zugänge ¹⁾	Abgänge
23039	35830	32168	Total²⁾	29720	100.0	-2448	-7.6	2816	10.5	18588	21036
...	...	36085	Saisonbereinigt³⁾	36472	...	387	1.1
			Nach Arbeitszeit:								
19177	29608	25805	Vollzeit	23946	80.6	-1859	-7.2	2071	9.5	15010	16852
3862	6222	6363	Teilzeit	5774	19.4	-589	-9.3	745	14.8	3578	4184
			Nach Kantonen:								
4340	5865	5345	Zürich	4563	15.4	-782	-14.6	-413	-8.3	3271	4052
1930	3553	2663	Bern	2780	9.4	117	4.4	246	9.7	2003	1886
640	1313	1207	Luzern	1232	4.1	25	2.1	383	45.1	870	845
99	171	88	Uri	68	0.2	-20	-22.7	-22	-24.4	30	50
263	352	294	Schwyz	233	0.8	-61	-20.7	-33	-12.4	161	222
-	-	-	Obwalden⁴⁾	-	-	-	-	-	-	-	-
364	669	594	Nidwalden	512	1.7	-82	-13.8	-134	-20.7	200	282
102	175	150	Glarus	116	0.4	-34	-22.7	29	33.3	37	71
373	453	352	Zug	373	1.3	21	6.0	25	7.2	267	246
492	659	611	Freiburg	637	2.1	26	4.3	234	58.1	526	500
496	803	824	Solothurn	720	2.4	-104	-12.6	143	24.8	593	697
611	1143	998	Basel-Stadt	1313	4.4	315	31.6	195	17.4	963	648
532	1030	1005	Basel-Landschaft	1236	4.2	231	23.0	498	67.5	901	670
208	451	739	Schaffhausen	499	1.7	-240	-32.5	200	66.9	239	479
66	121	97	Appenzell A.Rh.	72	0.2	-25	-25.8	-24	-25.0	31	56
23	52	42	Appenzell I.Rh.	51	0.2	9	21.4	2	4.1	26	17
1526	2518	2088	St. Gallen	1896	6.4	-192	-9.2	122	6.9	1013	1205
1232	2961	3346	Graubünden	2709	9.1	-637	-19.0	1091	67.4	709	1346
1921	2803	2624	Aargau	2504	8.4	-120	-4.6	238	10.5	1276	1396
673	1318	1057	Thurgau	1229	4.1	172	16.3	376	44.1	860	688
780	1027	1047	Tessin	747	2.5	-300	-28.7	-65	-8.0	483	783
3354	4248	3469	Waadt	3123	10.5	-346	-10.0	-453	-12.7	1521	1867
1069	1671	1309	Wallis	998	3.4	-311	-23.8	163	19.5	1011	1322
825	1167	1099	Neuenburg	1040	3.5	-59	-5.4	141	15.7	321	380
780	932	878	Genf	846	2.8	-32	-3.6	-88	-9.4	1124	1156
343	376	242	Jura	223	0.8	-19	-7.9	-38	-14.6	152	172

Erläuterungen siehe Seiten 26-28.

¹⁾ Alle Zugänge von offenen Stellen im Berichtsmonat, welche sofort oder zu einem späteren Zeitpunkt besetzt werden können.

²⁾ Von den 29'720 Stellen unterliegen 17'577 der Meldepflicht.

³⁾ Es wird das Saisonbereinigungsverfahren X-12 verwendet. Das Verfahren berechnet die Zeitreihe mit jedem zusätzlichen Wert neu, so dass die bereinigten Werte von einem Monat zum anderen variieren können. Diese Werte sind kursiv dargestellt. Der Zugang von 17'577 Stellen infolge der Einführung der Stellenmeldepflicht für bestimmte Berufsarten mit einer Arbeitslosenquote von mindestens 8% auf den 1. Juli 2018 ist im trend- und saisonbereinigten Stellentotal des Monats Dezember 2019 berücksichtigt.

⁴⁾ Neu erfasste offene Stellen für Obwalden werden seit Juli 2009 in Nidwalden erfasst und ausgewiesen.

T10: Zeitreihe registrierte Arbeitslose

	Jan.	Feb.	März	April	Mai	Juni	Juli	Aug.	Sept.	Okt.	Nov.	Dez.	Ø
1997	205501	206291	202207	197732	192091	185320	182477	180843	177229	173484	175927	180549	188304
1998	182492	176548	165683	153897	142360	130779	125994	122225	117544	115513	118576	124309	139660
1999	125883	122026	114073	105912	98598	92399	90122	87487	85096	84263	86328	91041	98602
2000	92631	88702	81548	75642	69788	65962	65140	63708	62329	62953	65721	69724	71987
2001	72295	69766	65625	63032	61097	59176	60166	61079	62170	68298	77633	86027	67197
2002	93714	94472	92371	92025	90930	90705	92948	96362	101889	110197	120627	129809	100504
2003	138944	142023	141808	141624	140609	140485	141699	143672	146688	151259	156598	162835	145687
2004	168163	165979	160849	155061	148816	144103	143125	145923	146341	147911	152409	158416	153091
2005	162032	160451	155681	150671	145370	140661	139902	142359	142728	144066	146762	151764	148537
2006	154204	150099	143249	136360	129486	122837	121725	123074	121876	122765	124133	128580	131532
2007	131057	126395	117915	112829	106200	99781	99779	100757	99681	102039	104820	109012	109189
2008	111877	108457	103777	100880	95166	91477	92163	94039	95980	100471	107652	118762	101725
2009	128430	132402	134713	136709	135128	140253	145364	150831	154409	158138	163950	172740	146089
2010	175765	172999	166032	158570	151074	144473	142330	142879	140040	139365	141668	148636	151986
2011	148784	143325	134905	123448	114684	110378	109200	111687	111344	115178	121109	130662	122892
2012	134317	133154	126392	123158	118860	114868	116294	119823	120347	125536	132067	142309	125594
2013	148158	146001	138993	135851	131290	126498	128516	129956	131072	133443	139073	149437	136524
2014	153260	149259	142846	137087	130310	126632	127054	128434	129965	132397	136552	147369	136764
2015	150946	149921	145108	141131	136349	133256	133754	136983	138226	141269	148143	158629	142810
2016	163644	161417	155324	149540	144778	139127	139310	142858	142675	144531	149228	159372	149317
2017	164466	159809	152280	146327	139778	133603	133926	135578	133169	134800	137317	146654	143142
2018	149161	143930	130413	119781	109392	106579	106052	107893	106586	107315	110474	119661	118103
2019	123962	119473	112341	107298	101370	97222	97578	99552	99098	101684	106330	117277	106932

Erläuterungen siehe Seiten 26-28.

T11: Zeitreihe Arbeitslosenquote ¹⁾

	Jan.	Feb.	März	April	Mai	Juni	Juli	Aug.	Sept.	Okt.	Nov.	Dez.	Ø
1997	5.7	5.7	5.6	5.5	5.3	5.1	5.0	5.0	4.9	4.8	4.9	5.0	5.2
1998	5.0	4.9	4.6	4.2	3.9	3.6	3.5	3.4	3.2	3.2	3.3	3.4	3.9
1999	3.5	3.4	3.1	2.9	2.7	2.6	2.5	2.4	2.3	2.3	2.4	2.5	2.7
2000	2.3	2.2	2.1	1.9	1.8	1.7	1.7	1.6	1.6	1.6	1.7	1.8	1.8
2001	1.8	1.8	1.7	1.6	1.5	1.5	1.5	1.5	1.6	1.7	2.0	2.2	1.7
2002	2.4	2.4	2.3	2.3	2.3	2.3	2.4	2.4	2.6	2.8	3.1	3.3	2.5
2003	3.5	3.6	3.6	3.6	3.6	3.6	3.6	3.6	3.7	3.8	4.0	4.1	3.7
2004	4.3	4.2	4.1	3.9	3.8	3.7	3.6	3.7	3.7	3.7	3.9	4.0	3.9
2005	4.1	4.1	3.9	3.8	3.7	3.6	3.5	3.6	3.6	3.7	3.7	3.8	3.8
2006	3.9	3.8	3.6	3.5	3.3	3.1	3.1	3.1	3.1	3.1	3.1	3.3	3.3
2007	3.3	3.2	3.0	2.9	2.7	2.5	2.5	2.6	2.5	2.6	2.7	2.8	2.8
2008	2.8	2.7	2.6	2.6	2.4	2.3	2.3	2.4	2.4	2.5	2.7	3.0	2.6
2009	3.3	3.4	3.4	3.5	3.4	3.6	3.7	3.8	3.9	4.0	4.2	4.4	3.7
2010	4.1	4.0	3.8	3.7	3.5	3.3	3.3	3.3	3.2	3.2	3.3	3.4	3.5
2011	3.4	3.3	3.1	2.9	2.7	2.6	2.5	2.6	2.6	2.7	2.8	3.0	2.8
2012	3.1	3.1	2.9	2.8	2.7	2.7	2.7	2.8	2.8	2.9	3.1	3.3	2.9
2013	3.4	3.4	3.2	3.1	3.0	2.9	3.0	3.0	3.0	3.1	3.2	3.5	3.2
2014	3.4	3.3	3.2	3.1	2.9	2.8	2.8	2.9	2.9	2.9	3.0	3.3	3.0
2015	3.4	3.3	3.2	3.1	3.0	3.0	3.0	3.0	3.1	3.1	3.3	3.5	3.2
2016	3.6	3.6	3.5	3.3	3.2	3.1	3.1	3.2	3.2	3.2	3.3	3.5	3.3
2017	3.5	3.4	3.3	3.2	3.0	2.9	2.9	2.9	2.9	2.9	3.0	3.2	3.1
2018	3.2	3.1	2.8	2.6	2.4	2.3	2.3	2.3	2.3	2.3	2.4	2.6	2.5
2019	2.7	2.6	2.4	2.3	2.2	2.1	2.1	2.1	2.1	2.2	2.3	2.5	2.3

Erläuterungen siehe Seiten 26-28.

¹⁾ Arbeitslosenquote definiert als Arbeitslosenzahl im Verhältnis zur Erwerbspersonenzahl (inkl. Diplomaten und internat. Funktioäre) gemäss Strukturhebungsdaten des BFS. Seit 1. Januar 2017 gültige Erwerbspersonenbasis = 4'636'100 Personen (3-Jahres-Pooling der Strukturhebungsdaten 2015-17). Von 2014 bis 2016: 4'493'249 Personen (3-Jahres-Pooling der Strukturhebungsdaten 2012-14). Von 2010 bis 2013: 4'493'249 Personen (Strukturhebungsdaten des Jahres 2010). Von 2000 bis 2009: 3'946'988 Personen (Volkszählung VZ-2000), 1990-1999: 3'621'716 Personen (VZ-1990).

T12: Zeitreihe registrierte Stellensuchende

	Jan.	Feb.	März	April	Mai	Juni	Juli	Aug.	Sept.	Okt.	Nov.	Dez.	Ø
1997	247914	251377	249483	247660	244361	241470	241455	241032	240072	239729	243922	247862	244695
1998	249222	244901	237986	230199	221901	213117	208370	203214	199869	198003	200202	203228	217518
1999	202752	199228	191859	183055	175138	167516	162771	157526	153279	151272	152497	154154	170921
2000	152261	148127	140225	132761	125283	119828	116250	112612	110089	109806	112616	115732	124633
2001	116770	114575	110115	105857	102990	100812	100534	100552	101302	108910	120808	129849	109423
2002	138443	140581	140468	140054	139202	139715	142271	145202	151503	161105	173500	183262	149609
2003	192586	197493	199702	200654	201123	201919	203712	205636	209495	215050	222282	228245	206491
2004	232197	231361	228212	222858	216377	212588	210740	212785	213733	215504	222102	227634	220508
2005	229624	228701	224525	219020	214024	210257	208300	210114	210888	212534	216859	220999	217154
2006	221825	218394	212486	204316	196638	189892	186936	186654	184880	186149	188641	192156	197414
2007	193176	188902	180298	173806	165843	158677	157068	156235	154395	157458	161214	164838	167659
2008	166414	163744	159031	154894	148527	144546	143798	143549	145937	151390	160144	171279	154438
2009	180287	186273	191992	194726	192516	198990	204137	208568	212902	217972	226116	234359	204070
2010	236317	235667	231497	223804	215264	209270	205604	204989	202774	202675	206715	211709	215524
2011	210916	205989	197837	181041	171169	165742	162530	164070	164448	169191	177681	185706	179693
2012	187417	187315	180912	176142	170776	166437	167222	170276	170867	178532	188311	196898	178425
2013	201776	200495	194224	190367	185012	179806	181398	181129	183741	188536	196522	205802	190734
2014	208777	205934	199911	192829	184436	180689	180822	179880	183113	187715	193892	203926	191827
2015	206138	206369	204266	199346	192798	191090	190939	192669	196042	200920	210886	220209	200973
2016	222751	222888	218187	210926	206239	201131	199347	201989	203568	207512	215215	223413	211097
2017	226861	223627	217248	208357	202419	196896	195223	195334	193624	198025	204141	212018	206148
2018	213125	208617	201119	194060	185467	179777	179857	179975	178499	183446	190212	197950	191009
2019	200125	197072	189467	183549	176128	170800	171280	169849	171423	176495	182427	192955	181798

Erläuterungen siehe Seiten 26-28.

T13: Abgerechnete Kurzarbeit

Betriebe, betroffene Arbeitnehmer und ausgefallene Arbeitsstunden

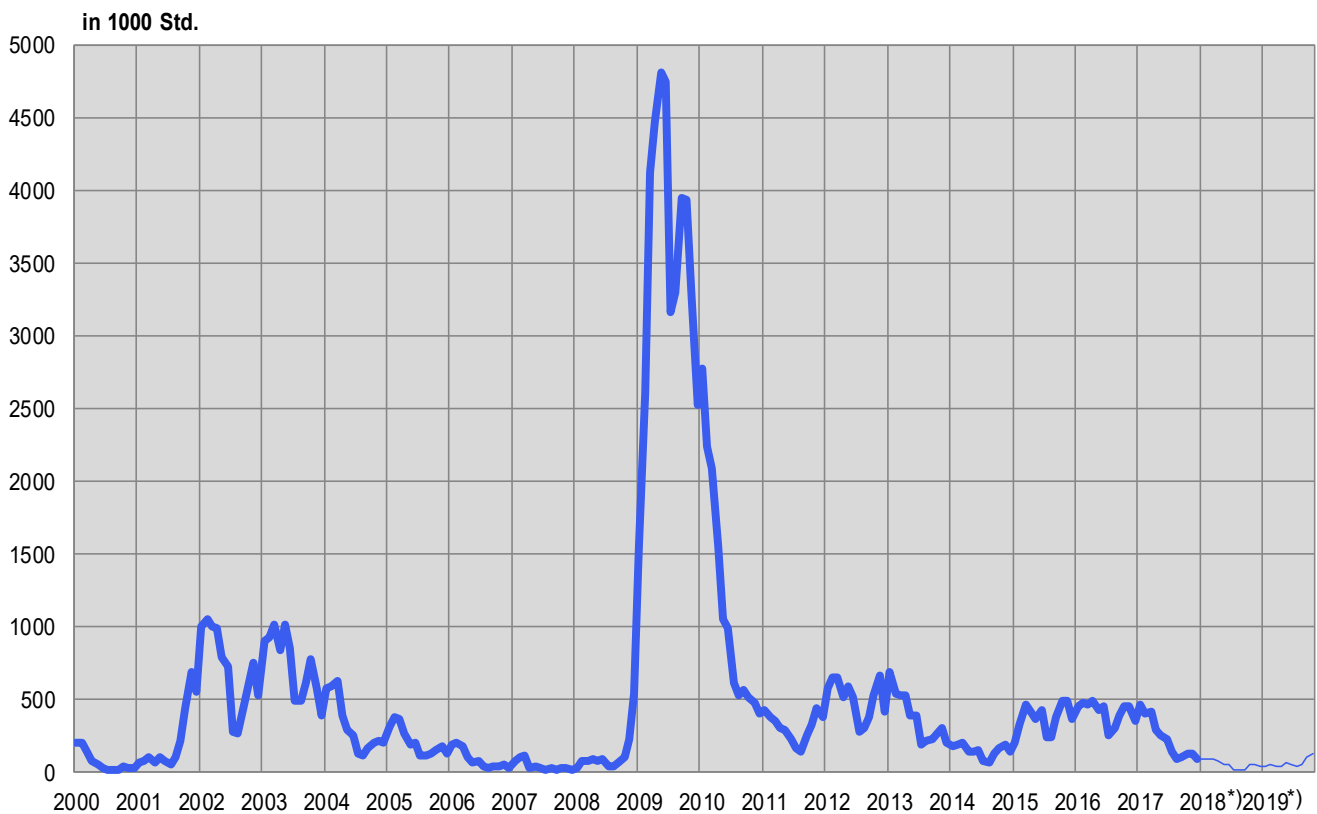
Merkmale	Oktober 2019 *)	Veränderung gegenüber			
		September 2019		Oktober 2018	
		absolut	in %	absolut	in %
- Betriebe	113	2	1.8	42	59.2
- betroffene Arbeitnehmer	1772	-318	-15.2	853	92.8
- ausgefallene Arbeitsstunden	129600	23847	22.5	74903	136.9

*) *kursiv* = provisorische Werte.

(...) Veränderungen über 200% werden nicht publiziert.

Erläuterungen siehe Seiten 26-28.

G8: Kurzarbeit, abgerechnete ausgefallene Arbeitsstunden



*) provisorische Werte

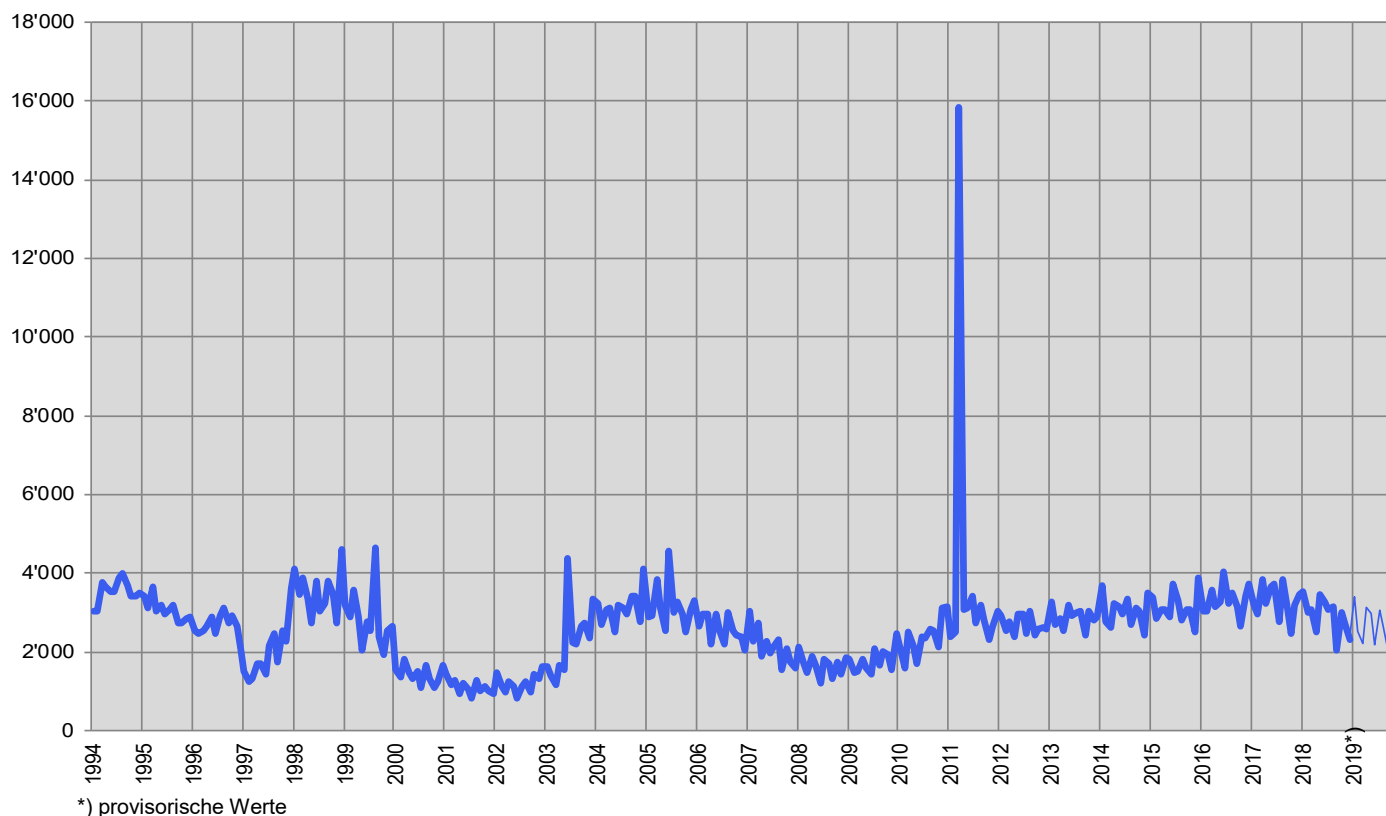
T14: Aussteuerungen aus der Arbeitslosenversicherung

	Jan.	Feb.	März	April	Mai	Juni	Juli	Aug.	Sept.	Okt.	Nov.	Dez.	Ø
1998	4112	3454	3861	3363	2743	3820	3036	3212	3808	3452	2725	4623	3517
1999	3207	2886	3591	2877	2034	2788	2549	4648	2388	1936	2549	2671	2844
2000	1547	1365	1817	1482	1337	1494	1086	1681	1329	1097	1238	1656	1427
2001	1417	1182	1272	955	1206	1042	815	1271	1005	1111	1009	941	1102
2002	1485	1122	982	1243	1119	842	1123	1247	990	1417	1331	1610	1209
2003	1627	1384	1183	1656	1538	4395	2251	2188	2641	2732	2369	3331	2275
2004	3238	2688	3084	3117	2519	3191	3102	2963	3440	3416	2764	4111	3136
2005	2878	2939	3852	3123	2543	4583	2991	3275	2963	2499	3093	3309	3171
2006	2658	2964	2970	2187	2949	2547	2181	2985	2561	2426	2373	2030	2569
2007	3046	2286	2738	1905	2292	1971	2136	2303	1560	2093	1754	1592	2140
2008	2121	1719	1474	1894	1653	1192	1808	1715	1318	1736	1431	1851	1659
2009	1833	1488	1504	1828	1606	1428	2085	1666	2024	1914	1561	2451	1782
2010	2122	1603	2496	2166	1707	2390	2366	2573	2542	2106	3131	3143	2362
2011	2390	2487	15850	3063	3132	3406	2729	3180	2821	2306	2664	3026	3921
2012	2929	2540	2755	2402	2975	2946	2469	3021	2415	2573	2619	2592	2686
2013	3253	2714	2836	2551	3209	2925	3000	3037	2438	3021	2827	2868	2890
2014	3673	2771	2610	3219	3166	2946	3343	2677	3098	3045	2428	3501	3040
2015	3395	2851	3093	3070	2896	3716	3319	2811	3077	3088	2515	3871	3142
2016	3051	3029	3586	3162	3266	4042	3233	3509	3148	2654	3422	3709	3318
2017	3191	2973	3840	3212	3642	3721	2763	3847	3035	2478	3198	3447	3279
2018	3537	3019	3075	2513	3472	3261	3094	3144	2062	2991	2679	2310	2930
* 2019	3389	2526	2226	3137	2995	2181	3067	2675	2039	2588			

* kursiv = provisorische Werte.

Erläuterungen siehe Seiten 26-28.

Von den im Oktober ausgesteuerten Personen haben bis Ende Dezember 428 Personen oder 17% eine neue Stelle gefunden. 558 Personen oder 22% sind weiterhin bei einem RAV registriert und bleiben damit als arbeitslos oder stellensuchend erfasst. Sie haben die Möglichkeit, weiterhin von den Dienstleistungen der RAV und den angebotenen arbeitsmarktlichen Massnahmen zu profitieren. 1602 Ausgesteuerte (62%) sind nicht mehr eingeschrieben (ein späterer Wiedereintritt in den Arbeitsmarkt oder der Rückzug davon sind daher nicht erfassbar).

G9: Aussteuerungen aus der Arbeitslosenversicherung

ERLÄUTERUNGEN

Registrierte Arbeitslose	Personen, welche bei einem Regionalen Arbeitsvermittlungszentrum gemeldet sind, keine Stelle haben und sofort vermittelbar sind. Dabei ist unerheblich, ob diese Personen eine Arbeitslosenentschädigung beziehen oder nicht. Ganzarbeitslose suchen eine Vollzeitstelle; teilweise Arbeitslose eine Teilzeitstelle.
Registrierte Stellensuchende	Alle arbeitslosen und nichtarbeitslosen Personen, welche beim Regionalen Arbeitsvermittlungszentrum gemeldet sind und eine Stelle suchen.
Registrierte nicht-arbeitslose Stellensuchende	Personen, die bei einem Regionalen Arbeitsvermittlungszentrum registriert, jedoch im Unterschied zu den Arbeitslosen entweder nicht sofort vermittelbar sind oder aber über eine Arbeit verfügen. Die registrierten nichtarbeitslosen Stellensuchenden entsprechen der Differenz zwischen dem Total der registrierten Stellensuchenden und den Arbeitslosen. Als Kategorien der registrierten nicht-arbeitslosen Stellensuchenden werden die Anzahl Personen in Programmen zur vorübergehenden Beschäftigung, in Umschulung oder Weiterbildung, im Zwischenverdienst sowie Übrige ausgewiesen.
Programme zur vorübergehenden Beschäftigung (PvB)	Von der Arbeitslosenversicherung finanzierte Programme mit dem Zweck, die berufliche Eingliederung bzw. Wiedereingliederung der Versicherten zu erleichtern. Sie ermöglichen den Teilnehmenden, ihre beruflichen Qualifikationen zu erhalten und neue Fähigkeiten zu fördern. Die vorübergehende Beschäftigung kann auch im Rahmen von Berufspraktika in Unternehmen und in der Verwaltung oder in Motivationssemestern für Schulabgänger erfolgen.
Umschulung / Weiterbildung	Umschulungs- und Weiterbildungsmaßnahmen (Kurse) bezwecken die rasche und wesentliche Verbesserung der Vermittlungsfähigkeit eines Versicherten auf dem Arbeitsmarkt. Die Massnahme kann auch als Ausbildungspraktikum bei einer Unternehmung oder im Rahmen einer Übungsfirma erfolgen. Nichtarbeitslose in Umschulung/Weiterbildung sind gemäss Artikel 60 Absatz 4 des Arbeitslosenversicherungsgesetzes während der Dauer der Massnahme nicht vermittelbar. Sie sind in der Tabelle 2c der Statistik der Nichtarbeitslosen ausgewiesen. Arbeitslose in Umschulung/Weiterbildung müssen hingegen eine Ausbildung zu Gunsten einer neuen Arbeitsstelle sofort beenden. Die Anzahl dieser Personen wird auf Seite 6 unten angezeigt.
Zwischenverdienst	Als Zwischenverdienst gilt jedes Einkommen aus selbständiger oder unselbständiger Erwerbstätigkeit, das ein Bezüger von Arbeitslosenentschädigung zur Vermeidung oder Verringerung der Arbeitslosigkeit in der Bezugsperiode erzielt.
Übrige nichtarbeitslose Stellensuchende	Dazu gehören Personen mit Einarbeitungszuschüssen, mit Pendler- und Wochenaufenthalter-beiträgen, mit Leistungen zur Förderung der selbständigen Erwerbstätigkeit sowie Personen, die wegen Krankheit, Militärdienst oder aus anderen Gründen nicht sofort vermittelbar sind, Personen während der Kündigungsfrist.
Vermittlungsfähigkeit	Der Arbeitslose ist vermittlungsfähig, wenn er bereit, in der Lage und berechtigt ist, eine zumutbare Arbeit anzunehmen.
Bestände	Anzahl am Stichtag. Als Stichtag gilt der letzte Tag des Monats.
Zugänge / Abgänge	Zugänge bezeichnen die Summe der Neuanmeldungen in den Erwerbsstatus ‚arbeitslos‘ plus die Mutationen von ‚nichtarbeitslos‘ auf ‚arbeitslos‘. Entsprechend setzen sich die Abgänge zusammen aus den Abmeldungen der Arbeitslosen und den Mutationen von ‚arbeitslos‘ auf ‚nichtarbeitslos‘. Zusätzlich sind auf Niveau Gesamtschweiz auch andere Flüsse mess- und ausweisbar (Zu- und Abgänge in den Aggregaten stellensuchend, nichtarbeitslos; Unteraggregate nichtarbeitslos; offene Stellen).
Saisonbereinigung	Methode, welche die Elimination der saisonalen Komponente einer Zeitreihe erlaubt. Es wird das Saisonbereinigungsverfahren X-12 verwendet. Das Verfahren berechnet die Zeitreihe mit jedem zusätzlichen Wert neu, so dass die bereinigten Werte von einem Monat zum anderen variieren können.
Alter	Differenz zwischen Stichtag (letzter Tag im Monat) und dem Geburtsdatum (Jahr und Monat) der betreffenden Person. Klassenbildung in Schritten von fünf Jahren.
Jugendarbeitslosigkeit	Arbeitslose im Alter von 15 - 24 Jahren.
Bisherige Dauer	Differenz in Tagen zwischen Stichtag und dem Anmeldedatum, abzüglich der Zeitspanne, in der die betroffene Person nicht als arbeitslos gilt (Programme zur vorübergehenden Beschäftigung, Zwischenverdienst etc.).
Erwerbssituation	Vorher erwerbstätig: Das Ende der beruflichen Aktivitäten liegt nicht weiter als 6 Monate vor der Anmeldung beim Regionalen Arbeitsvermittlungszentrum zurück.

Erstmals auf Stellensuche: soeben die Ausbildung beendet (Lehrlinge sind unter *vorher erwerbstätig*).
Wiedereintritt ins Erwerbsleben: nach einem Unterbruch der Erwerbstätigkeit von mindestens 6 Monaten.
Umschulung / Weiterbildung: Vermittelbare Arbeitslose, die sich weiterbilden oder umschulen lassen.

Arbeitslosenquote	Zahl der registrierten Arbeitslosen am Stichtag (letzter Tag des Monats) geteilt durch die Zahl der Erwerbspersonen (seit 1. Jan. 2017: 4'636'100 Personen) gemäss 3-Jahres-Pooling 2015 bis 2017 der Strukturerhebungsdaten zum Erwerbsleben der Bevölkerung (erhoben durch das Bundesamt für Statistik), multipliziert mit 100.
Erwerbspersonen	<p>Erwerbstätige (ab einer Arbeitsstunde pro Woche) plus Erwerbslose unter der Wohnbevölkerung.</p> <p>Die Zahl der Erwerbspersonen fliesst über den Nenner in die Berechnung der Arbeitslosenquote ein und tangiert über deren Feingliederung (nach Regionen, Kantonen, Nationalität, Altersklassen, Geschlecht) diverse Tabellen in der Arbeitsmarktstatistik des SECO. Ausnahme: Die Arbeitslosenquoten zu den Wirtschaftszweigen und den Berufen wird nicht über die Zahl der Erwerbspersonen, sondern über die Zahl der Erwerbstätigen berechnet.</p> <p>Die Zahl der Erwerbspersonen wird seit 2010 im Rahmen von Strukturerhebungen zum Erwerbsleben der Bevölkerung durch das Bundesamt für Statistik als jährlich durchgeführte Stichprobe erhoben. Solche jährlich durchgeführte Strukturerhebungen können zu sogenannten Mehrjahres-Poolings zusammengefasst werden. Vorteil eines solchen Vorgehens ist eine breiter abgestützte Datenbasis im Erwerbspersonenbereich. Das SECO setzt für die Berechnung der Arbeitslosenquoten die Arbeitslosenzahlen ab 1. Jan. 2017 ins Verhältnis zu den Erwerbspersonenzahlen aus dem 3-Jahres-Pooling der Strukturerhebungsdaten 2015 bis 2017.</p> <p>Durch die Abstützung auf die Stichprobenmethode kann der Nenner der Arbeitslosenquote häufiger angepasst werden als unter der früheren Volkszählungsmethode (Vollerhebung alle 10 Jahre). Die vom SECO verwendeten Erwerbspersonenzahlen umfassen auch die Diplomaten und internationalen Funktionäre mit Wohnsitz in der Schweiz.</p> <p>(Bis 31.12.1999 wurden der Berechnung der Arbeitslosenquote die Erwerbspersonen ab 6 Arbeitsstunden pro Woche zugrunde gelegt. Diese Basis ist nicht mehr verfügbar).</p>
Variationskoeffizient der Erwerbspersonen	<p>Der Variationskoeffizient (VK) ist ein relatives Streuungsmass zur Beschreibung der Genauigkeit eines Schätzwertes. Der Variationskoeffizient errechnet sich aus der Standardabweichung einer Stichprobenverteilung dividiert durch den Mittelwert dieser Verteilung, multipliziert mit 100. (Der Variationskoeffizient beschreibt damit die relative Standardabweichung einer Stichprobenverteilung und ermöglicht damit, bei Verteilungen mit unterschiedlichen Mittelwerten die Variabilität der Messwerte miteinander zu vergleichen).</p> <p>Mit dem Variationskoeffizienten kennzeichnet das SECO bei den Arbeitslosenquoten die Genauigkeit der Erwerbspersonenzahl (des Nenners der Arbeitslosenquote) mit Buchstaben: A bedeutet eine mögliche Abweichung der Erwerbspersonenzahl vom wahren Wert um 0.0 bis 1.0 %, B um 1.1 bis 2 %, C um 2.1 bis 5 %, D um 5.1 bis 10 %. Arbeitslosenquoten, die auf Erwerbspersonen mit einem Variationskoeffizient von über 10 % beruhen, werden nicht veröffentlicht.</p>
Wirtschaftszweige	Systematik gemäss NOGA 2008 (NOMenclature Générale des Activités économiques).
Berufsgruppen	Systematik gemäss Schweiz. Berufsnomenklatur 2000. Zuordnung nach zuletzt ausgeübter Tätigkeit.
Ausgeübte Funktion	<p>Selbständig: Inhaber einer Einzelunternehmung oder unbeschränkt haftender Gesellschafter einer Kollektiv- oder Kommanditgesellschaft.</p> <p>Kaderfunktion: mit Leitungs-, Koordinations- und Kontrollaufgaben beauftragt.</p> <p>Fachfunktion: mit Aufgaben von erheblicher Schwierigkeit betraut, die unter eigener Verantwortung ausgeführt werden.</p> <p>Hilfsfunktion: Ausführung von einfachen Arbeiten, welche keine besondere berufliche Ausbildung erfordern.</p> <p>Lehrling: Abschluss bzw. Abbruch der Lehre oder einer gleichwertigen Ausbildung.</p> <p>Praktikant: Schul- oder Hochschulabgänger/in mit kurzer (i.d.R. 3-6 Monate), praktischer Erfahrung in einem Beruf.</p> <p>Schüler / Student: Abschluss bzw. Abbruch einer Ausbildung an einer Schule.</p> <p>Heimarbeit: Tätigkeit in der eigenen Wohnung im Auftrag eines Betriebes.</p>
Langzeitarbeitslose	Personen, die seit über einem Jahr arbeitslos sind.
Gemeldete offene Stellen	Die offenen Stellen werden den Regionalen Arbeitsvermittlungszentren, welche die entsprechenden Register bewirtschaften, freiwillig gemeldet. Seit Juni 2009 wird eine gemeldete offene Stelle nach Ablauf des Gültigkeitsdatums nicht mehr automatisch abgemeldet. Neu hat der zuständige Personalberater im RAV nach Ablauf des Gültigkeitsdatums einen zusätzlichen Monat Zeit, die offene Stelle entweder definitiv abzumelden oder das „Datum gültig bis“ zu verlängern, wodurch die offene Stelle weiterhin im Bestand verbleibt.

Arbeitszeit	Vollzeit: 90% oder mehr der betriebsüblichen Arbeitszeit. Teilzeit: weniger als 90% der betriebsüblichen Arbeitszeit.
Missing Values	Aufgrund fehlender Werte aggregiert sich nicht in allen Tabellen die Summe der Einzelwerte auf das ausgewiesene Total.
...	Zahl nicht bekannt, gegenstandslos oder aus statistischen Gründen nicht aufgeführt.
-	Wert genau Null.
Definition der Aussteuerung	<p>Bei den Ausgesteuerten handelt es sich um Personen, die entweder ihren Höchstanspruch auf Taggelder ausgeschöpft haben, oder deren Anspruch auf Arbeitslosentaggelder nach Ablauf der zweijährigen Rahmenfrist erloschen ist, und die anschliessend keine neue Rahmenfrist eröffnen können. Die Aussteuerung erfolgt in dem Monat, in dem das letzte Taggeld bezogen worden ist.</p> <p>Der Höchstanspruch hängt von der Beitragszeit und dem Alter ab. Seit dem 1. April 2011 gilt die folgende Regelung:</p> <ul style="list-style-type: none">- Personen, welche in den 2 Jahren vor der Arbeitslosigkeit während mindestens 12, aber weniger als 18 Monaten Arbeitslosenversicherungsprämien bezahlt haben, können maximal 260 Taggelder beziehen.- Personen mit einer Beitragszeit ab 18 Monaten haben Anspruch auf 400 Taggelder.- 520 Taggelder beträgt der Höchstanspruch von Personen mit einer Beitragsdauer von mindestens 22 Monaten, die entweder älter als 55 Jahre sind, oder die eine Invaliditäts-Rente beziehen, welche einem Invaliditätsgrad von mindestens 40 % entspricht.- Anspruch auf maximal 200 Taggelder haben Personen bis 25 Jahren und ohne Unterhaltspflichten, welche eine Beitragsdauer von mindestens 12 Monaten aufweisen.- Wer von der Beitragszeit befreit ist, kann maximal 90 Taggelder beanspruchen.- Personen, deren Rahmenfrist innerhalb der letzten vier Jahre vor der Erreichung des ordentlichen AHV-Rentenalters beginnt, können zusätzlich 120 Taggelder beziehen. <p>Vom 1. Juli 2003 bis zum 31.3.2011 galten die folgenden Höchstansprüche:</p> <ul style="list-style-type: none">- Anspruch auf 400 Taggelder hatten Personen mit einer Beitragszeit von mindestens 12 Monaten.- Wer eine Beitragszeit von 18 Monaten aufwies und entweder älter als 55 Jahre war oder eine Rente der Invaliden- oder Unfallversicherung bezog, hatte Anspruch auf 520 Taggelder.- Personen, deren Rahmenfrist innerhalb der letzten vier Jahre vor der Erreichung des ordentlichen AHV-Rentenalters begann, konnten zusätzlich 120 Taggelder beziehen.- Wer von der Beitragszeit befreit war, hatte auf maximal 260 Taggelder Anspruch.- Personen mit Anspruch auf 400 Taggelder konnten zusätzliche 120 Taggelder beziehen, wenn sie in Kantonen/Regionen wohnten, die während mindestens 6 Monaten eine Arbeitslosenquote von mehr als 5% aufwiesen. Die betroffenen Kantone mussten sich mit 20% an den zusätzlichen Kosten beteiligen. <p>Zwischen Januar 1997 und Juni 2003 genügten 6 Monaten Beitragszeit in den 2 Jahren vor der Arbeitslosigkeit, um eine 2-jährige Rahmenfrist zu eröffnen. Der Höchstanspruch betrug für die meisten Personen 520 Taggelder.</p> <p>Bis Ende des Jahres 1996 hing das Maximum der ausbezahlten Taggelder von der Beitragszeit ab. 6 Monate Beitragszeit gaben Anrecht auf 170 Taggelder, 12 Monate auf 250 Taggelder und 18 Monate auf 400 Taggelder.</p> <p>Aus praktischen Gründen, die mit den Auszahlungen im Zusammenhang stehen, sind die Daten der Arbeitslosenkassen zur Zahl der Aussteuerungen erst nach einer Frist von zwei Monaten verfügbar.</p>
Abgerechnete Kurzarbeit	<p>Unter Kurzarbeit versteht man eine vorübergehende Kürzung der Arbeitszeit oder eine vollständige temporäre Betriebseinstellung mit in der Regel entsprechender Lohnkürzung, wobei das Arbeitsverhältnis weiter dauert. Ebenfalls als solche berücksichtigt werden Arbeitsausfälle als Folge behördlicher Massnahmen oder anderer nicht vom Arbeitgeber zu vertretender Umstände. Im Einzelfall kann auch eine einzelne Betriebsabteilung einem Betrieb gleichgestellt werden. Die Einführung von Kurzarbeit in einem Betrieb soll vorübergehende Beschäftigungseinbrüche ausgleichen und die Arbeitsplätze erhalten. Die Kurzarbeitsentschädigung bietet somit den Unternehmern eine Alternative zu Entlassungen.</p> <p>Statistisch erfasst wird die von den Kassen abgerechnete und ausbezahlte Kurzarbeit. Aus praktischen Gründen, die mit den Auszahlungen im Zusammenhang stehen, sind die Daten der Arbeitslosenkassen zur abgerechneten Kurzarbeit erst nach einer Frist von zwei Monaten verfügbar.</p>