



Schweizerische Eidgenossenschaft  
Confédération suisse  
Confederazione Svizzera  
Confederaziun svizra

Eidgenössisches Departement für  
Wirtschaft, Bildung und Forschung WBF  
Staatssekretariat für Wirtschaft SECO

# Die Lage auf dem Arbeitsmarkt

**Januar 2018**

**9. Februar 2018**

**Herausgeber:**

Schweizerische Eidgenossenschaft  
Confédération suisse  
Confederazione Svizzera  
Confederaziun svizra

Staatssekretariat für Wirtschaft SECO

Direktion für Arbeit

Holzikofenweg 36

CH-3003 Bern

Tel. ++41 58 462 56 56

Fax ++41 58 462 56 00

[www.seco.admin.ch](http://www.seco.admin.ch)

E-Mail: [info@seco.admin.ch](mailto:info@seco.admin.ch)

**Periodizität:**

„Die Lage auf dem Arbeitsmarkt“

erscheint monatlich in deutscher, französischer  
und italienischer Sprache

**Abonnemente:**

Staatssekretariat für Wirtschaft SECO

Direktion für Arbeit

Statistik und Arbeitsmarktanalysen

Holzikofenweg 36

CH-3003 Bern

Tel. ++41 58 480 62 73 / ++41 58 480 62 70

**Abonnementspreise:**

Jahresabonnement Schweiz: Fr. 60.--

Jahresabonnement Ausland: Fr. 84.--

**Internet:**

[www.seco.admin.ch](http://www.seco.admin.ch)

[www.treffpunkt-arbeit.ch](http://www.treffpunkt-arbeit.ch)

[www.amstat.ch](http://www.amstat.ch) (Statistik und Arbeitsmarktanalysen)



## INHALTSVERZEICHNIS

### KURZÜBERSICHT

Kennzahlenübersicht	5
---------------------	---

### TABELLEN UND GRAFIKEN

T1a: Registrierte Arbeitslose	6
T1b: Arbeitslosenquote	7
G1: Registrierte Arbeitslose nach ausgewählten Merkmalen	7
T2a: Registrierte Arbeitslose nach Kantonen	8
T2b: Arbeitslosenquote nach Kantonen	9
T2c: Registrierte Stellensuchende nach Kantonen	10
G2: Grafik: Anteile der registrierten nichtarbeitslosen Stellensuchenden	12
G3: Registrierte Stellensuchende und Arbeitslose	13
G4: Anteil der Langzeitarbeitslosen am Total der Arbeitslosen	13
G5: Arbeitslosenquote nach Kantonen	14
G6: Arbeitslosenquote nach Kantonen	14
T3: Registrierte Arbeitslose nach Wirtschaftszweigen	15
T4: Registrierte Arbeitslose nach Berufsgruppen	16
T5: Registrierte Arbeitslose nach Altersklassen	17
T6: Registrierte Arbeitslose nach zuletzt ausgeübter Funktion	18
G7: Registrierte Arbeitslose nach zuletzt ausgeübter Funktion	18
T7: Langzeitarbeitslose	19
T8: Jugendarbeitslosigkeit (15-24 Jahre)	20
T9: Gemeldete offene Stellen	21
T10: Zeitreihe registrierte Arbeitslose	22
T11: Zeitreihe Arbeitslosenquote	22
T12: Zeitreihe registrierte Stellensuchende	23
T13: Abgerechnete Kurzarbeit	24
G8: Kurzarbeit, abgerechnete ausgefallene Arbeitsstunden	24
T14: Aussteuerungen aus der Arbeitslosenversicherung	25
G9: Aussteuerungen aus der Arbeitslosenversicherung	25

<b>ERLÄUTERUNGEN</b>	<b>26</b>
----------------------	-----------

### **Registrierte Arbeitslosigkeit im Januar 2018**

Gemäss den Erhebungen des Staatssekretariats für Wirtschaft (SECO) waren Ende Januar 2018 149'161 Arbeitslose bei den Regionalen Arbeitsvermittlungszentren (RAV) eingeschrieben, 2'507 mehr als im Vormonat. Die Arbeitslosenquote verharrte bei 3,3% im Berichtsmonat. Gegenüber dem Vorjahresmonat verringerte sich die Arbeitslosigkeit um 15'305 Personen (-9,3%).

### **Jugendarbeitslosigkeit im Januar 2018**

Die Jugendarbeitslosigkeit (15- bis 24-Jährige) verringerte sich um 135 Personen (-0,8%) auf 16'545. Im Vergleich zum Vorjahresmonat entspricht dies einem Rückgang um 3'237 Personen (-16,4%).

### **Arbeitslose 50 und mehr im Januar 2018**

Die Anzahl der Arbeitslosen 50 und mehr erhöhte sich um 671 Personen (+1,7%) auf 39'977. Im Vergleich zum Vorjahresmonat entspricht dies einer Abnahme um 1'956 Personen (-4,7%).

### **Stellensuchende im Januar 2018**

Insgesamt wurden 213'125 Stellensuchende registriert, 1'107 mehr als im Vormonat. Gegenüber der Vorjahresperiode sank diese Zahl damit um 13'736 Personen (-6,1%).

### **Gemeldete offene Stellen im Januar 2018**

Die Zahl der bei den RAV gemeldeten offenen Stellen erhöhte sich um 1'637 auf 12'341 Stellen.

### **Abgerechnete Kurzarbeit im November 2017**

Im November 2017 waren 1'483 Personen von Kurzarbeit betroffen, 216 Personen weniger (-12,7%) als im Vormonat. Die Anzahl der betroffenen Betriebe verringerte sich um 14 Einheiten (-8,0%) auf 162. Die ausgefallenen Arbeitsstunden nahmen um 11'494 (-10,0%) auf 103'185 Stunden ab. In der entsprechenden Vorjahresperiode (November 2016) waren 338'224 Ausfallstunden registriert worden, welche sich auf 6'204 Personen in 565 Betrieben verteilt hatten.

### **Aussteuerungen im November 2017**

Gemäss vorläufigen Angaben der Arbeitslosenversicherungskassen belief sich die Zahl der Personen, welche ihr Recht auf Arbeitslosenentschädigung im Verlauf des Monats November 2017 ausgeschöpft hatten, auf 3'205 Personen.

## Kennzahlenübersicht

ARBEITSLOSIGKEIT	Januar 2018	Dezember 2017	Januar 2017	Veränderung zum			
				Vormonat		Vorjahr	
				absolut	in %	absolut	in %
- Arbeitslosenzahl	149'161	146'654	164'466	2'507	1.7	-15'305	-9.3
- Arbeitslosenquote	3.3%	3.3%	3.7%	...	- *)	...	-0.4 *)
- Jugendarbeitslosenzahl **)	16'545	16'680	19'782	-135	-0.8	-3'237	-16.4
- Jugendarbeitslosenquote	3.0%	3.0%	3.6%	...	- *)	...	-0.6 *)
- Arbeitslosenzahl 50 und mehr	39'977	39'306	41'933	671	1.7	-1'956	-4.7
- Arbeitslosenquote 50 und mehr	3.0%	2.9%	3.1%	...	0.1 *)	...	-0.1 *)
- Langzeitarbeitslose	22'184	21'994	25'813	190	0.9	-3'629	-14.1
- Stellensuchende	213'125	212'018	226'861	1'107	0.5	-13'736	-6.1
<b>GEMELDETE OFFENE STELLEN</b>	<b>12'341</b>	<b>10'704</b>	<b>11'094</b>	<b>1'637</b>	<b>15.3</b>	<b>1'247</b>	<b>11.2</b>

\*) in Prozentpunkten

\*\*) 15- bis 24-Jährige

Neben der SECO-Statistik zur registrierten Arbeitslosigkeit besteht in der Schweiz seit 1991 eine zweite Statistik mit Resultaten zur Erwerbslosigkeit, die Schweizerische Arbeitskräfteerhebung SAKE des Bundesamtes für Statistik BFS. Diese basiert auf den Richtlinien des internationalen Arbeitsamtes (IAA/ILO/BIT) und der EUROSTAT und wird für internationale Vergleiche beigezogen. Die beiden Statistiken unterscheiden sich in der Erhebungsmethode. Im Unterschied zum SECO (monatliche Vollerhebung der registrierten Arbeitslosen bei den RAV) stützt sich das BFS auf vierteljährlich durchgeführte Stichprobenerhebungen mit Telefoninterviews und Hochrechnungen. Die unterschiedlichen Erhebungsmethoden führen zu unterschiedlichen Ergebnissen, jedoch ergänzen sich die Erkenntnisse aus beiden Statistiken.

## T1a: Registrierte Arbeitslose

Jahresdurchschn.		Dez.		Januar 2018							
2016	2017	2017		Bestände		Veränderung zum		Zu- und Abgänge			
						Vormonat		Vorjahresmonat			
Bestände				Anzahl	Anteil (in %)	absolut	relativ (in %)	absolut	relativ (in %)	Zugänge	Abgänge
149317	143142	146654	<b>Total</b>	<b>149161</b>	100.0	2507	1.7	-15305	-9.3	36367	33860
...	...	135586	<b>Saisonbereinigt<sup>1)</sup></b>	<b>133453</b>	...	-2133	-1.6	...	...	...	...
			<b>Nach Regionen:</b>								
93157	89505	90601	<b>Deutsche Schweiz</b>	<b>91156</b>	61.1	555	0.6	-10319	-10.2	20932	20384
56160	53637	56053	<b>Westschweiz und Tessin</b>	<b>58005</b>	38.9	1952	3.5	-4986	-7.9	15435	13476
			<b>Nach Geschlecht:</b>								
64769	63077	61454	<b>Frauen</b>	<b>62608</b>	42.0	1154	1.9	-4401	-6.6	15058	13907
84548	80065	85200	<b>Männer</b>	<b>86553</b>	58.0	1353	1.6	-10904	-11.2	21309	19953
			<b>Nach Nationalität:</b>								
79711	76734	75977	<b>Schweizer</b>	<b>76976</b>	51.6	999	1.3	-7618	-9.0	18526	17564
69606	66409	70677	<b>Ausländer</b>	<b>72185</b>	48.4	1508	2.1	-7687	-9.6	17841	16296
			<b>Nach Alter:</b>								
18831	17001	16680	<b>15-24 Jahre</b>	<b>16545</b>	11.1	-135	-0.8	-3237	-16.4	5477	5364
92594	88318	90668	<b>25-49 Jahre</b>	<b>92639</b>	62.1	1971	2.2	-10112	-9.8	23203	21163
37892	37823	39306	<b>50 und mehr</b>	<b>39977</b>	26.8	671	1.7	-1956	-4.7	7687	7333
			<b>Nach Erwerbsstatus:</b>								
130353	123840	127593	<b>Ganzarbeitslose</b>	<b>129450</b>	86.8	1857	1.5	-15056	-10.4	32031	30073
18964	19302	19061	<b>Teilweise Arbeitslose</b>	<b>19711</b>	13.2	650	3.4	-249	-1.2	4336	3787
			<b>Nach bisheriger Dauer:</b>								
89428	85826	93137	<b>1-6 Monate</b>	<b>95955</b>	64.3	2818	3.0	-8403	-8.1	...	...
35828	33978	31523	<b>7-12 Monate</b>	<b>31022</b>	20.8	-501	-1.6	-3273	-9.5	...	...
24061	23339	21994	<b>&gt; 1 Jahr</b>	<b>22184</b>	14.9	190	0.9	-3629	-14.1	...	...
			<b>Nach Erwerbssituation:</b>								
139437	133692	138577	<b>Vorher erwerbstätig</b>	<b>138929</b>	93.1	352	0.3	-15670	-10.1	...	...
2796	2435	2335	<b>Erstmals auf Stellensuche</b>	<b>2243</b>	1.5	-92	-3.9	-171	-7.1	...	...
1469	1390	1327	<b>Wiedereintritt ins Erwerbsl.</b>	<b>1359</b>	0.9	32	2.4	-63	-4.4	...	...
5616	5624	4415	<b>Umschulung, Weiterbildung</b>	<b>6630</b>	4.4	2215	50.2	599	9.9	...	...

Erläuterungen siehe Seiten 26-28.

<sup>1)</sup> Es wird das Saisonbereinigungsverfahren X-12 verwendet. Das Verfahren berechnet die Zeitreihe mit jedem zusätzlichen Wert neu, so dass die bereinigten Werte von einem Monat zum anderen variieren können. Diese Werte sind kursiv dargestellt.

**T1b: Arbeitslosenquote**

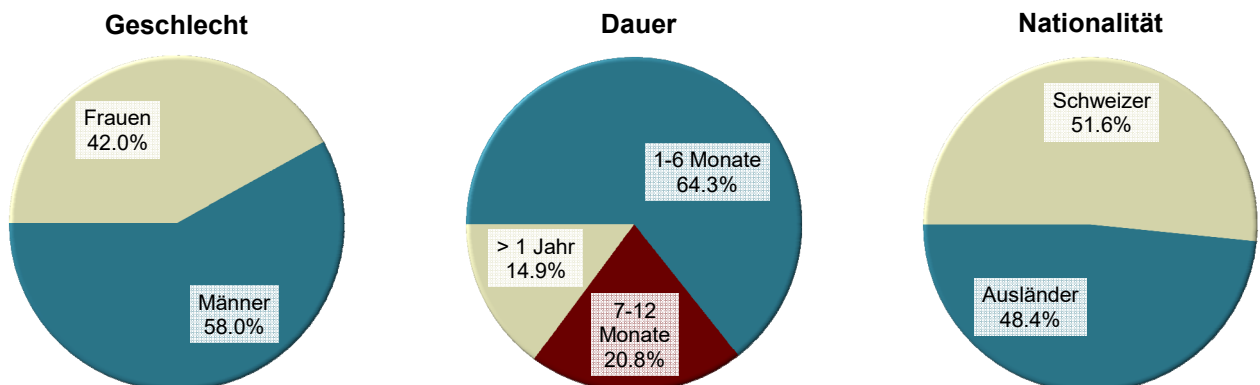
Jahresdurchschnitt		Dezember 2017		Januar 2018		
2016	2017			Quote VK <sup>1)</sup>		Veränderung in Prozentpunkten zum
Quote				Vormonat	Vorjahres- monat	
3.3	3.2	3.3	<b>Total</b>	3.3 A	-	-0.4
...	...	3.0	<b>Saisonbereinigt <sup>2)</sup></b>	3.0 A	-	...
			<b>Nach Regionen:</b>			
2.9	2.8	2.8	<b>Deutsche Schweiz</b>	2.8 A	-	-0.3
4.4	4.2	4.4	<b>Westschweiz und Tessin</b>	4.6 A	0.2	-0.4
			<b>Nach Geschlecht:</b>			
3.1	3.1	3.0	<b>Frauen</b>	3.0 A	-	-0.2
3.5	3.3	3.5	<b>Männer</b>	3.6 A	0.1	-0.4
			<b>Nach Nationalität:</b>			
2.4	2.3	2.3	<b>Schweizer</b>	2.3 A	-	-0.2
6.0	5.7	6.1	<b>Ausländer</b>	6.2 A	0.1	-0.7
			<b>Nach Alter:</b>			
3.4	3.1	3.0	<b>15-24 Jahre</b>	3.0 A	-	-0.6
3.6	3.4	3.5	<b>25-49 Jahre</b>	3.6 A	0.1	-0.3
2.8	2.8	2.9	<b>50 und mehr</b>	3.0 A	0.1	-0.1

Erläuterungen siehe Seiten 26-28.

<sup>1)</sup> Variationskoeffizient: A=0.0-1.0%, B=1.1-2.0%, C=2.1-5.0%, D=5.1-10.0%, E=10.1-16.5%, F=16.6-25.0%, G>25%.

<sup>2)</sup> Es wird das Saisonbereinigungsverfahren X-12 verwendet. Das Verfahren berechnet die Zeitreihe mit jedem zusätzlichen Wert neu, so dass die bereinigten Werte von einem Monat zum anderen variieren können. Diese Werte sind kursiv dargestellt.

**G1: Registrierte Arbeitslose nach ausgewählten Merkmalen  
Januar 2018**



## T2a: Registrierte Arbeitslose nach Kantonen

Jahresdurchschnitt		Dez. 2017		Januar 2018							
2016	2017			Bestände		Veränderung zum				Zu- und Abgänge	
				Vormonat		Vorjahresmonat					
Anzahl	Anteil (in %)	absolut		relativ (in %)	absolut	relativ (in %)	Zugänge	Abgänge			
149317	143142	146654	<b>Total</b>	<b>149161</b>	100.0	2507	1.7	-15305	-9.3	36367	33860
30084	29111	29402	<b>Zürich</b>	<b>29299</b>	19.6	-103	-0.4	-3088	-9.5	5355	5428
15283	14566	13826	<b>Bern</b>	<b>13869</b>	9.3	43	0.3	-3085	-18.2	3145	3101
4602	4229	4521	<b>Luzern</b>	<b>4598</b>	3.1	77	1.7	-387	-7.8	1326	1252
202	195	218	<b>Uri</b>	<b>217</b>	0.1	-1	-0.5	-80	-26.9	107	107
1537	1566	1667	<b>Schwyz</b>	<b>1631</b>	1.1	-36	-2.2	-163	-9.1	401	433
213	188	208	<b>Obwalden</b>	<b>195</b>	0.1	-13	-6.3	-22	-10.1	80	93
278	271	306	<b>Nidwalden</b>	<b>293</b>	0.2	-13	-4.2	-12	-3.9	122	137
531	477	450	<b>Glarus</b>	<b>424</b>	0.3	-26	-5.8	-143	-25.2	108	137
1603	1644	1676	<b>Zug</b>	<b>1685</b>	1.1	9	0.5	-71	-4.0	452	439
4644	4549	5229	<b>Freiburg</b>	<b>5426</b>	3.6	197	3.8	211	4.0	1867	1663
4315	4123	4193	<b>Solothurn</b>	<b>4160</b>	2.8	-33	-0.8	-584	-12.3	1261	1311
3832	3726	3716	<b>Basel-Stadt</b>	<b>3790</b>	2.5	74	2.0	-391	-9.4	802	722
4445	4305	4394	<b>Basel-Landschaft</b>	<b>4463</b>	3.0	69	1.6	-196	-4.2	873	812
1438	1402	1388	<b>Schaffhausen</b>	<b>1475</b>	1.0	87	6.3	-112	-7.1	354	269
558	542	527	<b>Appenzell A.Rh.</b>	<b>533</b>	0.4	6	1.1	-77	-12.6	129	124
99	85	108	<b>Appenzell I.Rh.</b>	<b>114</b>	0.1	6	5.6	-15	-11.6	35	28
6976	6554	6635	<b>St. Gallen</b>	<b>6661</b>	4.5	26	0.4	-936	-12.3	1782	1761
1885	1675	1940	<b>Graubünden</b>	<b>1971</b>	1.3	31	1.6	-146	-6.9	800	771
11484	11462	11925	<b>Aargau</b>	<b>12070</b>	8.1	145	1.2	-552	-4.4	2735	2604
3794	3385	3501	<b>Thurgau</b>	<b>3708</b>	2.5	207	5.9	-259	-6.5	1065	855
5877	5667	6160	<b>Tessin</b>	<b>6431</b>	4.3	271	4.4	-326	-4.8	1694	1422
18741	17942	17620	<b>Waadt</b>	<b>18604</b>	12.5	984	5.6	-2068	-10.0	5335	4350
6873	6230	7835	<b>Wallis</b>	<b>8162</b>	5.5	327	4.2	-897	-9.9	2587	2256
5365	5173	5143	<b>Neuenburg</b>	<b>5190</b>	3.5	47	0.9	-862	-14.2	1047	1001
12965	12383	12368	<b>Genf</b>	<b>12498</b>	8.4	130	1.1	-808	-6.1	2504	2375
1695	1693	1698	<b>Jura</b>	<b>1694</b>	1.1	-4	-0.2	-236	-12.2	401	409

Erläuterungen siehe Seiten 26-28.



**T2b: Arbeitslosenquote nach Kantonen**

Jahresdurchschnitt		Dezember 2017		Januar 2018		
2016	2017			Quote VK <sup>1)</sup>	Veränderung in Prozentpunkten zum	
Quote					Vormonat	Vorjahres- monat
3.3	3.2	3.3	<b>Total</b>	<b>3.3</b> A	-	-0.4
3.7	3.5	3.6	<b>Zürich</b>	<b>3.6</b> A	-	-0.3
2.7	2.6	2.5	<b>Bern</b>	<b>2.5</b> A	-	-0.5
2.1	1.9	2.0	<b>Luzern</b>	<b>2.1</b> A	0.1	-0.1
1.0	1.0	1.1	<b>Uri</b>	<b>1.1</b> C	-	-0.4
1.8	1.8	1.9	<b>Schwyz</b>	<b>1.9</b> A	-	-0.1
1.0	0.9	1.0	<b>Obwalden</b>	<b>0.9</b> B	-0.1	-0.1
1.1	1.1	1.3	<b>Nidwalden</b>	<b>1.2</b> B	-0.1	-0.1
2.4	2.1	2.0	<b>Glarus</b>	<b>1.9</b> B	-0.1	-0.6
2.4	2.4	2.5	<b>Zug</b>	<b>2.5</b> B	-	-0.1
2.8	2.8	3.2	<b>Freiburg</b>	<b>3.3</b> A	0.1	0.1
3.0	2.8	2.9	<b>Solothurn</b>	<b>2.8</b> A	-0.1	-0.4
3.9	3.8	3.7	<b>Basel-Stadt</b>	<b>3.8</b> A	0.1	-0.4
3.0	2.9	3.0	<b>Basel-Landschaft</b>	<b>3.0</b> A	-	-0.1
3.3	3.2	3.2	<b>Schaffhausen</b>	<b>3.4</b> B	0.2	-0.2
1.8	1.8	1.7	<b>Appenzell A.Rh.</b>	<b>1.7</b> B	-	-0.3
1.1	0.9	1.2	<b>Appenzell I.Rh.</b>	<b>1.3</b> C	0.1	-0.1
2.5	2.4	2.4	<b>St. Gallen</b>	<b>2.4</b> A	-	-0.3
1.7	1.5	1.8	<b>Graubünden</b>	<b>1.8</b> A	-	-0.1
3.2	3.1	3.3	<b>Aargau</b>	<b>3.3</b> A	-	-0.2
2.5	2.3	2.3	<b>Thurgau</b>	<b>2.5</b> A	0.2	-0.1
3.5	3.4	3.7	<b>Tessin</b>	<b>3.8</b> A	0.1	-0.2
4.7	4.5	4.4	<b>Waadt</b>	<b>4.7</b> A	0.3	-0.5
3.9	3.6	4.5	<b>Wallis</b>	<b>4.7</b> A	0.2	-0.5
5.8	5.6	5.6	<b>Neuenburg</b>	<b>5.6</b> A	-	-1.0
5.5	5.3	5.3	<b>Genf</b>	<b>5.3</b> A	-	-0.4
4.6	4.6	4.6	<b>Jura</b>	<b>4.6</b> B	-	-0.7

Erläuterungen siehe Seiten 26-28.

<sup>1)</sup> Variationskoeffizient: A=0.0-1.0%, B=1.1-2.0%, C=2.1-5.0%, D=5.1-10.0%, E=10.1-16.5%, F=16.6-25.0%, G>25%.

Ohne Berücksichtigung des Einflusses der kantonalen Arbeitslosenhilfe/Sozialhilfe würde die Arbeitslosenquote in folgenden Kantonen um folgende Prozentpunkte tiefer ausfallen: VD (-0.6), GE (-0.3), SH (-0.2), ZG (-0.1).

## T2c: Registrierte Stellensuchende nach Kantonen

Jahresdurchschnitt		Dez. 2017		Januar 2018					
2016	2017			Bestände		Veränderung zum			
Bestände				Anzahl		Vormonat		Vorjahresmonat	
						absolut	relativ (in %)	absolut	relativ (in %)
211097	206148	212018	<b>Total</b>	<b>213125</b>	100.0	1107	0.5	-13736	-6.1
36786	36226	36594	<b>Zürich</b>	<b>36512</b>	17.1	-82	-0.2	-2828	-7.2
20084	19537	20047	<b>Bern</b>	<b>19710</b>	9.2	-337	-1.7	-1876	-8.7
7467	7208	7460	<b>Luzern</b>	<b>7454</b>	3.5	-6	-0.1	-496	-6.2
363	350	372	<b>Uri</b>	<b>387</b>	0.2	15	4.0	-77	-16.6
2290	2362	2471	<b>Schwyz</b>	<b>2453</b>	1.2	-18	-0.7	-128	-5.0
376	344	332	<b>Obwalden</b>	<b>331</b>	0.2	-1	-0.3	-47	-12.4
512	480	474	<b>Nidwalden</b>	<b>501</b>	0.2	27	5.7	-34	-6.4
847	775	750	<b>Glarus</b>	<b>738</b>	0.3	-12	-1.6	-138	-15.8
2654	2739	2729	<b>Zug</b>	<b>2700</b>	1.3	-29	-1.1	-131	-4.6
8299	8319	8965	<b>Freiburg</b>	<b>9028</b>	4.2	63	0.7	-169	-1.8
6874	6860	6847	<b>Solothurn</b>	<b>6845</b>	3.2	-2	-0.0	-464	-6.3
5502	5519	5581	<b>Basel-Stadt</b>	<b>5625</b>	2.6	44	0.8	-329	-5.5
5859	5785	5895	<b>Basel-Landschaft</b>	<b>5988</b>	2.8	93	1.6	-123	-2.0
2566	2509	2491	<b>Schaffhausen</b>	<b>2596</b>	1.2	105	4.2	-57	-2.1
952	917	907	<b>Appenzell A.Rh.</b>	<b>888</b>	0.4	-19	-2.1	-90	-9.2
142	128	158	<b>Appenzell I.Rh.</b>	<b>158</b>	0.1	-	-	-13	-7.6
11549	10939	10985	<b>St. Gallen</b>	<b>10750</b>	5.0	-235	-2.1	-1189	-10.0
3502	3192	3356	<b>Graubünden</b>	<b>3388</b>	1.6	32	1.0	-472	-12.2
15976	15960	16243	<b>Aargau</b>	<b>16290</b>	7.6	47	0.3	-748	-4.4
6145	5997	6249	<b>Thurgau</b>	<b>6362</b>	3.0	113	1.8	-12	-0.2
9359	9239	9936	<b>Tessin</b>	<b>10131</b>	4.8	195	2.0	-288	-2.8
26238	25706	26297	<b>Waadt</b>	<b>26844</b>	12.6	547	2.1	-1175	-4.2
10577	9766	11743	<b>Wallis</b>	<b>12148</b>	5.7	405	3.4	-841	-6.5
7170	6858	6803	<b>Neuenburg</b>	<b>6840</b>	3.2	37	0.5	-872	-11.3
16593	15970	15822	<b>Genf</b>	<b>16030</b>	7.5	208	1.3	-954	-5.6
2415	2465	2511	<b>Jura</b>	<b>2428</b>	1.1	-83	-3.3	-185	-7.1

Erläuterungen siehe Seiten 26-28.

Januar 2018												
Erwerbssituation der nichtarbeitslosen Stellensuchenden 1)												
Kantone	Programme zur vorübergehenden Beschäftigung	Veränderungen zum Vormonat		Umschulung / Weiterbildung	Veränderungen zum Vormonat		Zwischenverdienst	Veränderungen zum Vormonat		übrige nicht-arbeitslose Stellensuchende	Veränderungen zum Vormonat	
		absolut	relativ (in %)		absolut	relativ (in %)		absolut	relativ (in %)		absolut	relativ (in %)
CH	8735	676	8.4	1574	383	32.2	34906	16	0.0	18749	-2475	-11.7
ZH	365	15	4.3	100	15	17.6	4021	12	0.3	2727	-21	-0.8
BE	584	-3	-0.5	227	7	3.2	2924	-11	-0.4	2106	-373	-15.0
LU	397	1	0.3	82	11	15.5	1197	-2	-0.2	1180	-93	-7.3
UR	36	8	28.6	18	9	100.0	79	9	12.9	37	-10	-21.3
SZ	158	43	37.4	5	3	150.0	290	15	5.5	369	-43	-10.4
OW	23	-1	-4.2	18	17	1700.0	37	1	2.8	58	-5	-7.9
NW	46	9	24.3	33	31	1550.0	34	-2	-5.6	95	2	2.2
GL	53	10	23.3	21	4	23.5	116	-1	-0.9	124	1	0.8
ZG	195	23	13.4	5	4	400.0	359	-24	-6.3	456	-41	-8.2
FR	767	40	5.5	102	-2	-1.9	1865	45	2.5	868	-217	-20.0
SO	428	67	18.6	190	57	42.9	1452	-48	-3.2	615	-45	-6.8
BS	143	1	0.7	56	18	47.4	1187	-4	-0.3	449	-45	-9.1
BL	90	6	7.1	17	4	30.8	1143	19	1.7	275	-5	-1.8
SH	84	-7	-7.7	35	-	-	497	11	2.3	505	14	2.9
AR	30	2	7.1	15	-6	-28.6	155	-12	-7.2	155	-9	-5.5
AI	1	-	-	-	-1	-100.0	28	-	-	15	-5	-25.0
SG	520	47	9.9	110	31	39.2	1774	-23	-1.3	1685	-316	-15.8
GR	294	48	19.5	27	24	800.0	905	68	8.1	191	-139	-42.1
AG	450	45	11.1	28	5	21.7	2452	-35	-1.4	1290	-113	-8.1
TG	330	13	4.1	76	49	181.5	1345	-46	-3.3	903	-110	-10.9
TI	738	41	5.9	26	11	73.3	1922	-67	-3.4	1014	-61	-5.7
VD	1479	99	7.2	26	4	18.2	4999	-38	-0.8	1736	-502	-22.4
VS	642	179	38.7	46	7	17.9	2542	151	6.3	756	-259	-25.5
NE	302	4	1.3	48	20	71.4	994	-31	-3.0	306	-3	-1.0
GE	564	-14	-2.4	254	60	30.9	2235	38	1.7	479	-6	-1.2
JU	16	-	-	9	1	12.5	354	-9	-2.5	355	-71	-16.7

Erläuterungen siehe Seiten 26-28.

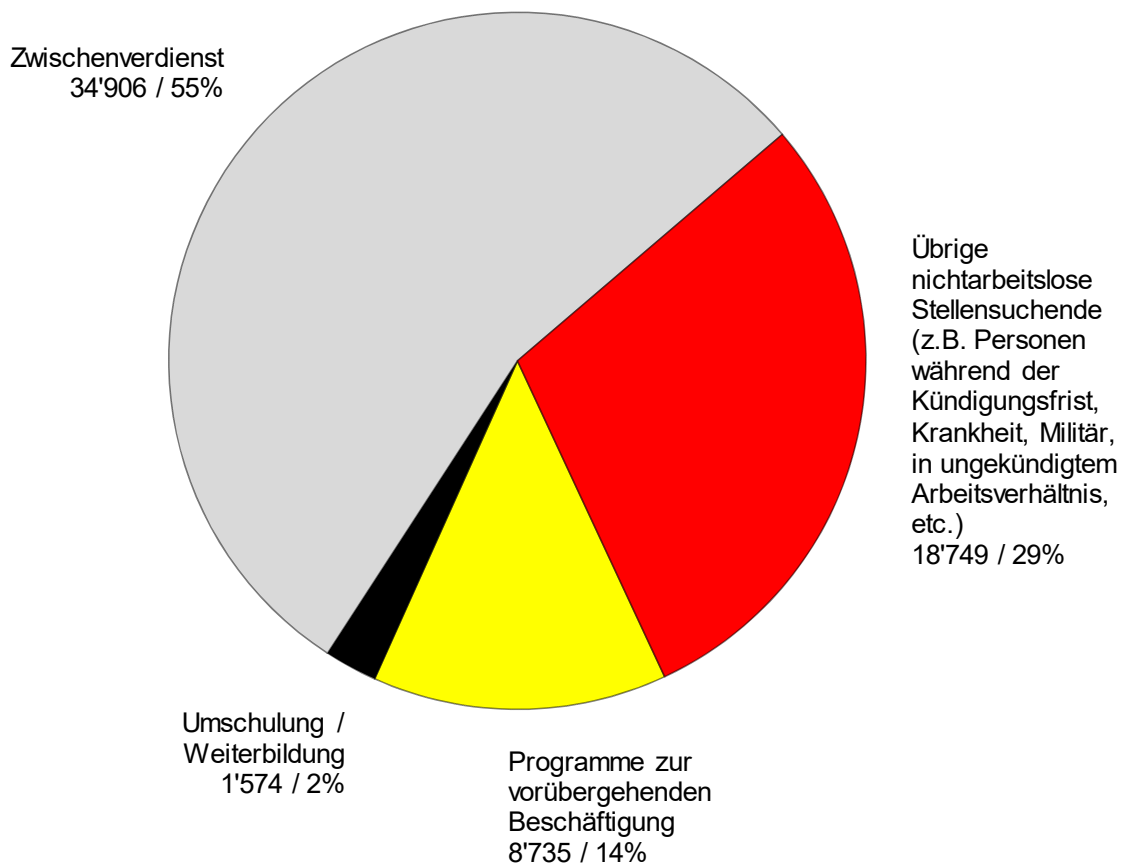
1) Registrierte Stellensuchende minus registrierte Arbeitslose = nichtarbeitslose Stellensuchende.

## Registrierte nichtarbeitslose Stellensuchende

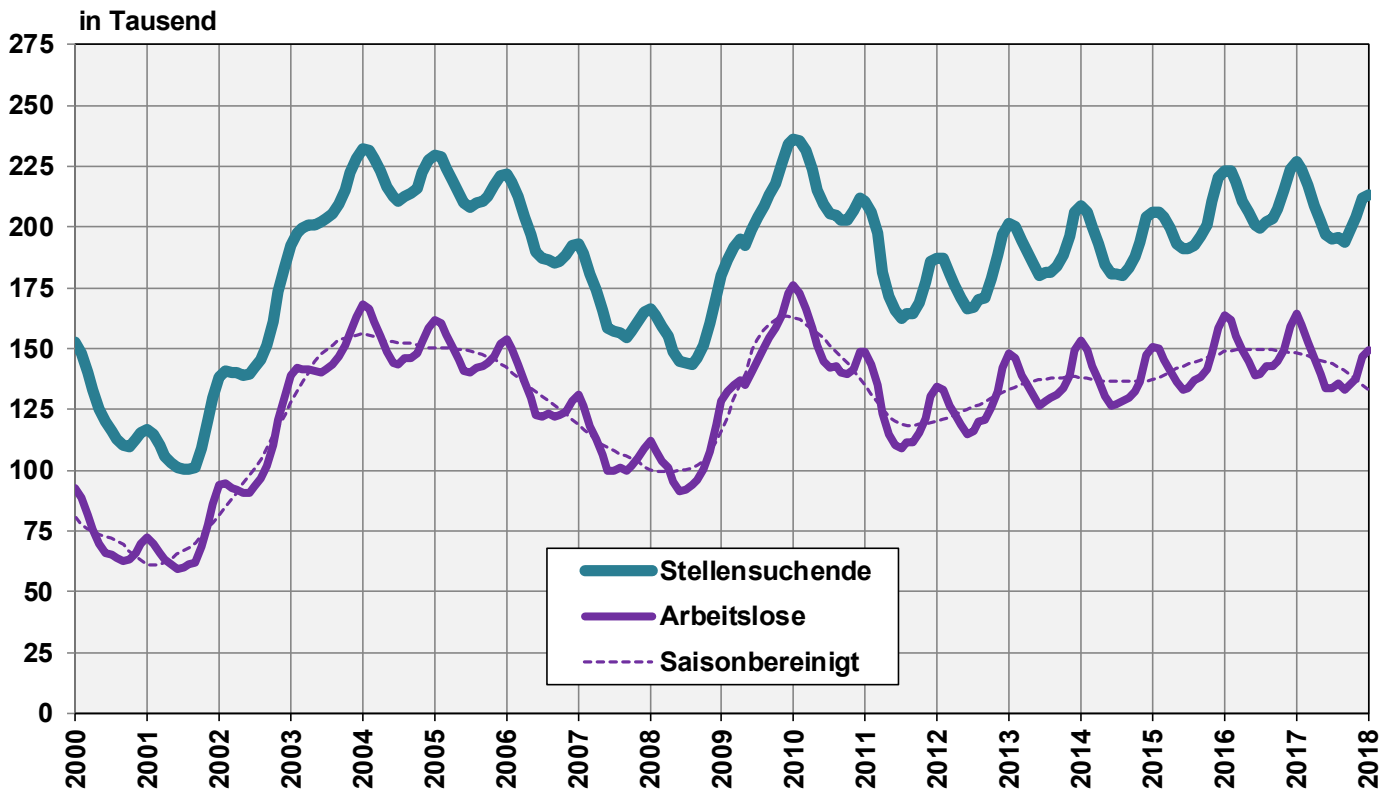
Registrierte **nichtarbeitslose Stellensuchende** sind jene Personen, die bei einem Regionalen Arbeitsvermittlungszentrum registriert, jedoch - im Unterschied zu den Arbeitslosen - entweder nicht sofort vermittelbar sind oder aber über eine Arbeit verfügen.

- Die registrierten nichtarbeitslosen Stellensuchenden entsprechen der Differenz zwischen dem Total der registrierten Stellensuchenden und den Arbeitslosen.
- Als Kategorien der registrierten nichtarbeitslosen Stellensuchenden werden die Anzahl Personen in Programmen zur vorübergehenden Beschäftigung, in Umschulung oder Weiterbildung, im Zwischenverdienst sowie Übrige ausgewiesen.

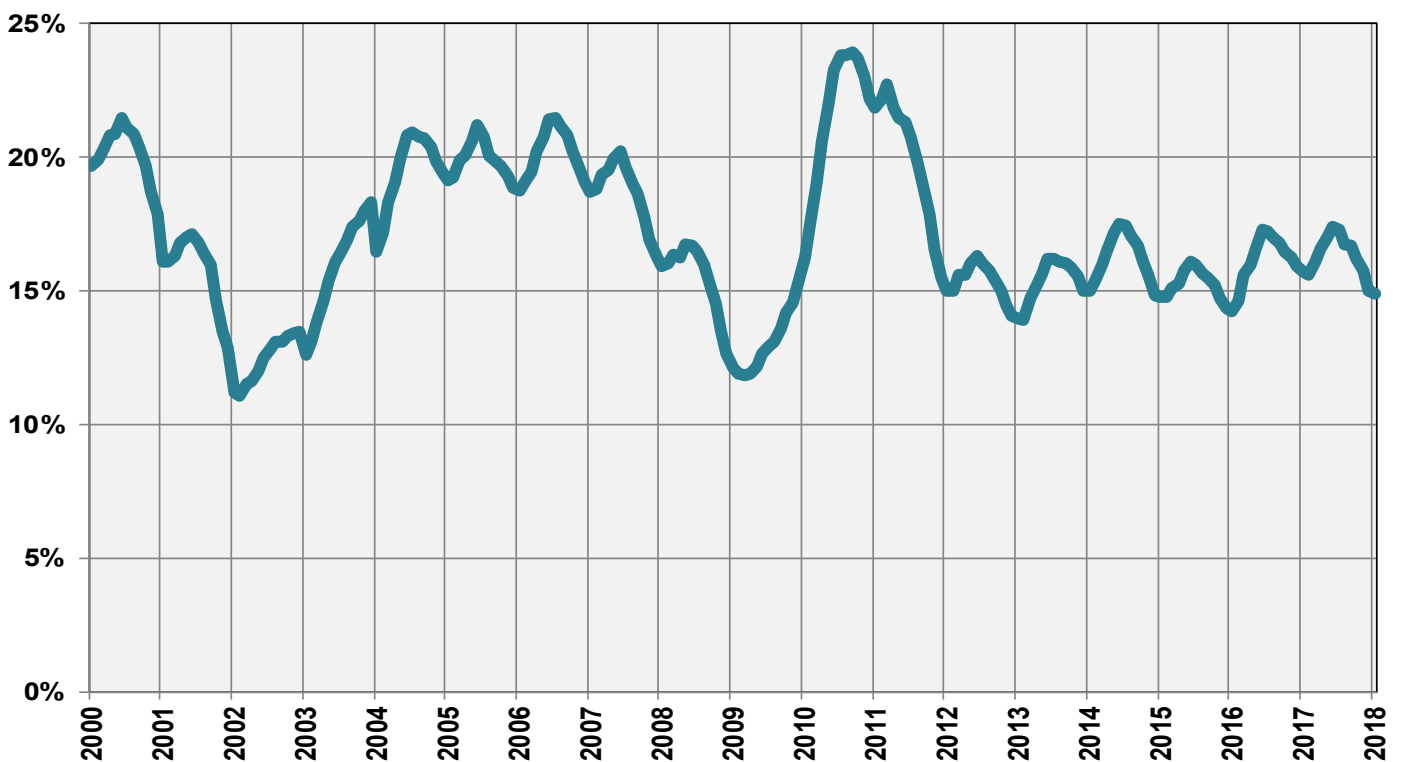
### G2: Grafik: Anteile der registrierten nichtarbeitslosen Stellensuchenden (Total 63'964) Januar 2018



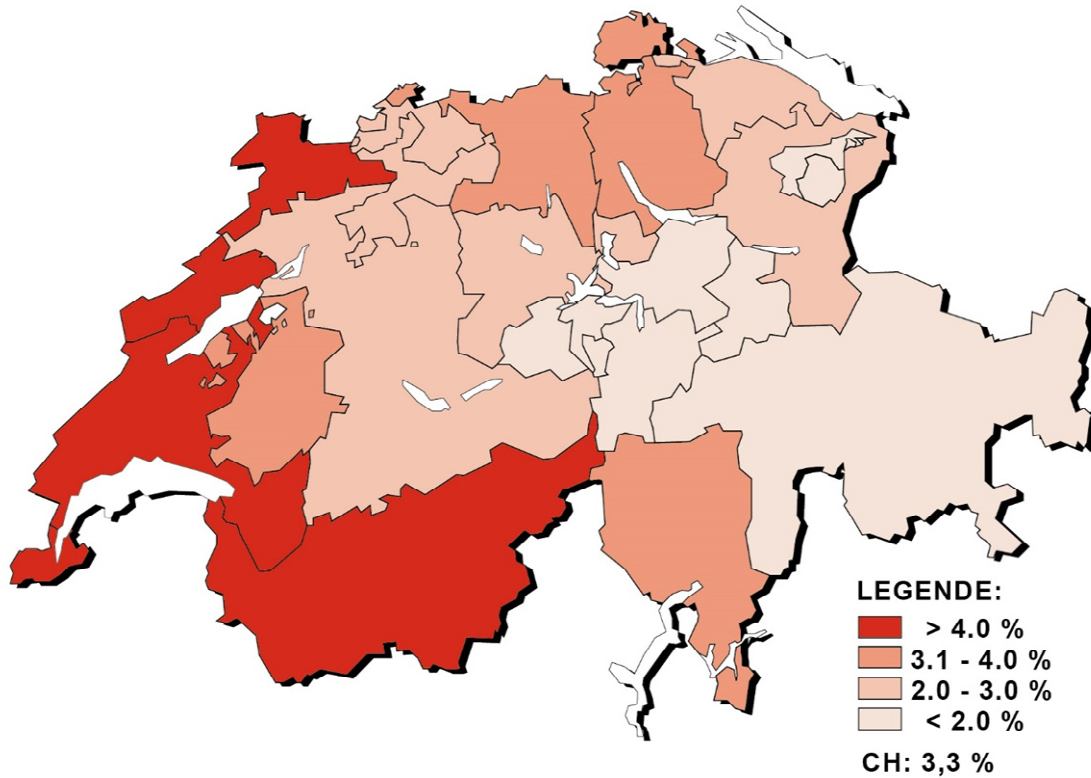
**G3: Registrierte Stellensuchende und Arbeitslose**



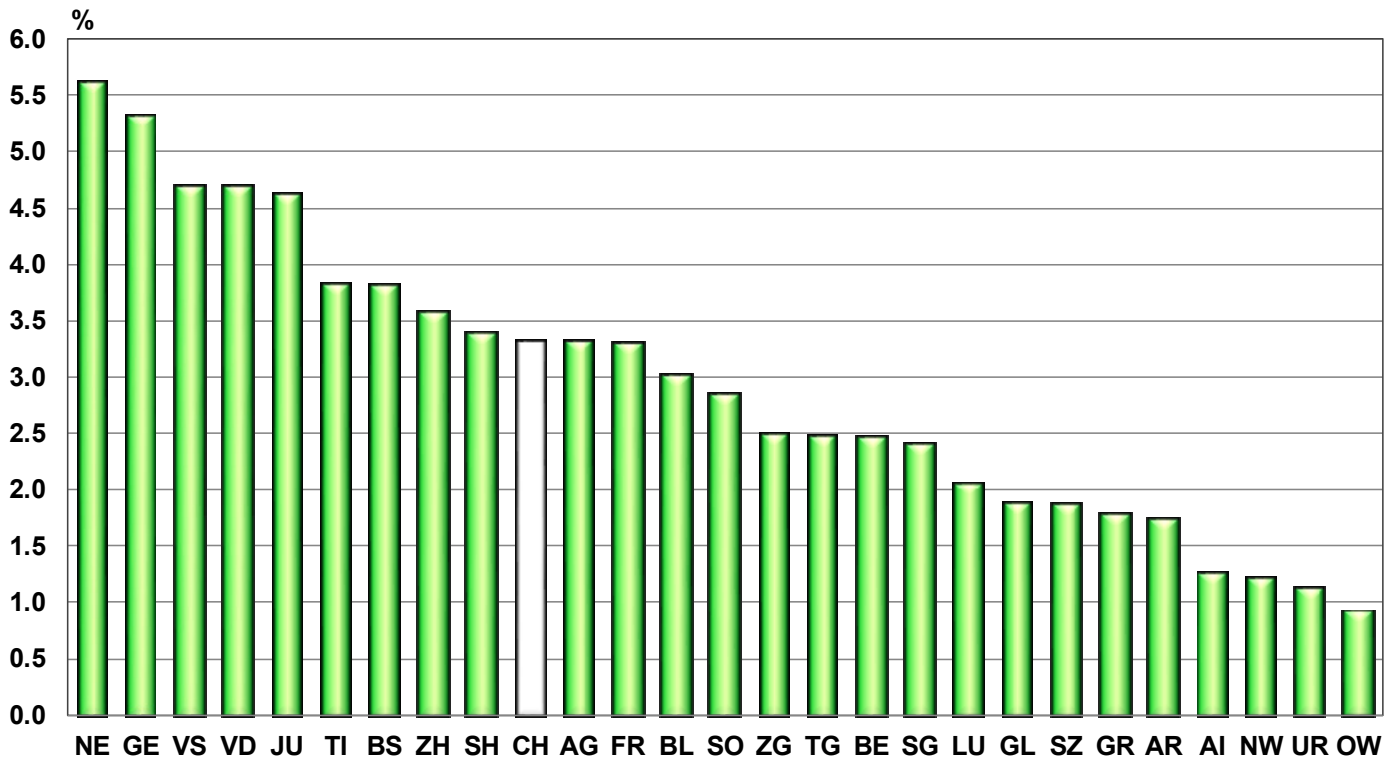
**G4: Anteil der Langzeitarbeitslosen am Total der Arbeitslosen**



**G5: Arbeitslosenquote nach Kantonen, Januar 2018**



**G6: Arbeitslosenquote nach Kantonen, Januar 2018**



T3: Registrierte Arbeitslose nach Wirtschaftszweigen <sup>1)</sup>

Jahresdurchschnitt		Dez.				Januar					
2016	2017	2017				2018					
Bestände						Bestände		Veränderung zum			
								Vormonat		Vorjahresmonat	
						Anzahl	ALQ <sup>2)</sup> VK <sup>3)</sup>	absolut	relativ (in %)	absolut	relativ (in %)
149317	143142	146654	<b>Total</b>			<b>149161</b>		2507	1.7	-15305	-9.3
1301	1240	1528	A	Sektor 1 (Land- und Forstwirtschaft, Fischerei)		<b>1560</b>	1.4 A	32	2.1	-169	-9.8
38808	35585	40227	B-F	Sektor 2 (Industrie)		<b>41000</b>	4.7 A	773	1.9	-6942	-14.5
101258	99808	98987	G-T	Sektor 3 (Dienstleistungen)		<b>100992</b>	3.4 A	2005	2.0	-6575	-6.1
1301	1240	1528	A 01-03	Land- und Forstwirtschaft, Fischerei		<b>1560</b>	1.4 A	32	2.1	-169	-9.8
108	99	113	B 05-09	Bergbau, Steine und Erden		<b>111</b>	2.7 C	-2	-1.8	-20	-15.3
3106	3052	2965	C 10-12	Nahrungsmittel, Getränke, Tabak		<b>3063</b>	4.6 B	98	3.3	-270	-8.1
484	413	364	C 13-14	Textilien und Bekleidung		<b>344</b>	3.2 C	-20	-5.5	-139	-28.8
70	74	58	C 15	Leder, Lederwaren und Schuhe		<b>56</b>	4.8 D	-2	-3.4	-32	-36.4
1032	915	980	C 16	Holz-, Flecht-, Korb- und Korkwaren		<b>1066</b>	3.0 B	86	8.8	-164	-13.3
1178	1122	1087	C 17-18	Papier- und Druckgewerbe		<b>1077</b>	3.8 B	-10	-0.9	-101	-8.6
1528	1476	1543	C 19-21	Chemische Industrie, Mineralölverarbeitung		<b>1553</b>	2.9 B	10	0.6	-24	-1.5
1053	1047	982	C 22	Gummi- und Kunststoffwaren		<b>952</b>	4.8 B	-30	-3.1	-276	-22.5
687	624	688	C 23	Glas, Keramik, Zementwaren		<b>706</b>	4.4 C	18	2.6	-48	-6.4
3930	3322	3011	C 24-25	Metallerzeugung, Metallerzeugnisse		<b>3091</b>	3.7 A	80	2.7	-1007	-24.6
4780	4090	3608	C 26-27	Elektrotechnik, Elektronik, Uhren, Optik		<b>3663</b>	3.4 A	55	1.5	-1176	-24.3
2072	1747	1419	- C 2652	- Uhren		<b>1406</b>	4.9 B	-13	-0.9	-766	-35.3
2249	1922	1769	C 28	Maschinenbau		<b>1705</b>	2.3 B	-64	-3.6	-601	-26.1
449	418	426	C 29-30	Fahrzeugbau		<b>427</b>	3.5 C	1	0.2	-56	-11.6
1782	1631	1516	C 31-33	Möbel; Reparatur von Maschinen		<b>1565</b>	3.4 B	49	3.2	-358	-18.6
411	378	378	D 35	Energieversorgung		<b>382</b>	1.5 B	4	1.1	-78	-17.0
502	432	413	E 36-39	Recycling; Wasserversorgung		<b>462</b>	3.3 C	49	11.9	-84	-15.4
15458	14570	20326	F 41-43	Baugewerbe 4)		<b>20777</b>	7.4 A	451	2.2	-2508	-10.8
21583	21273	20588	G 45-47	Handel; Reparatur- und Autogewerbe		<b>21222</b>	3.8 A	634	3.1	-1481	-6.5
2518	2444	2447	G 45	Autohandel und -reparatur		<b>2501</b>	3.2 A	54	2.2	-238	-8.7
8393	8242	8229	G 46	Grosshandel		<b>8368</b>	4.1 A	139	1.7	-442	-5.0
10671	10587	9912	G 47	Detailhandel		<b>10353</b>	3.8 A	441	4.4	-801	-7.2
5686	5742	5911	H 49-53	Verkehr und Transport		<b>6157</b>	3.4 A	246	4.2	-47	-0.8
13427	12910	12880	I 55-56	Gastgewerbe		<b>13097</b>	7.2 A	217	1.7	-1090	-7.7
4780	4743	4652	J 58-63	Information und Kommunikation		<b>4678</b>	3.5 A	26	0.6	-338	-6.7
2384	2399	2357	- J 62	- Informatik		<b>2376</b>	3.3 B	19	0.8	-144	-5.7
6990	7226	7063	K 64-66	Finanz- und Versicherungsdienstleistungen		<b>7065</b>	2.9 A	2	0.0	-365	-4.9
3821	3999	3934	- K 64	- Banken		<b>3927</b>	2.8 A	-7	-0.2	-93	-2.3
1092	1111	1118	- K 65	- Versicherungen		<b>1160</b>	2.2 B	42	3.8	13	1.1
1398	1374	1347	L 68	Grundstücks- und Wohnungswesen		<b>1350</b>	2.9 B	3	0.2	-103	-7.1
10454	10211	10183	M 69-75	Freiberufliche, technische und wissenschaftliche DL		<b>10420</b>	3.0 A	237	2.3	-541	-4.9
611	599	615	- M 72	- Forschung und Entwicklung		<b>636</b>	3.4 C	21	3.4	3	0.5
10845	9780	9945	N 77-82	Sonstige wirtschaftliche Dienstleistungen 4)		<b>10151</b>	...	206	2.1	-1995	-16.4
3388	3455	3463	O 84	Öffentl. Verwaltung, Sozialversicherungen		<b>3568</b>	1.7 A	105	3.0	-90	-2.5
4595	4612	4477	P 85	Erziehung und Unterricht		<b>4442</b>	1.8 A	-35	-0.8	-236	-5.0
11435	11831	11799	Q 86-88	Gesundheits- und Sozialwesen		<b>12049</b>	2.4 A	250	2.1	-32	-0.3
1883	1895	1901	R 90-93	Kunst, Unterhaltung und Erholung		<b>1907</b>	3.7 B	6	0.3	-141	-6.9
3629	3549	3588	S 94-96	Sonstige Dienstleistungen		<b>3671</b>	3.0 A	83	2.3	-105	-2.8
1166	1207	1190	T 97-98	Private Haushalte mit Hauspersonal		<b>1215</b>	...	25	2.1	-11	-0.9
7951	6510	5912		Keine Angaben, übrige		<b>5609</b>	...	-303	-5.1	-1619	-22.4

Erläuterungen siehe Seiten 26-28.

1) Gliederung und Terminologie der Wirtschaftszweig-Nomenklatur nach NOGA 2008.

2) Von den 4'493'249 Erwerbspersonen gemäss Pooling 2012 - 2014 weisen 515'964 Personen keinen Wirtschaftszweig aus.

Darin sind 213'229 Erwerbslose enthalten. Die Arbeitslosenquoten nach Wirtschaftszweigen sind somit leicht überschätzt und nicht direkt vergleichbar mit den übrigen Arbeitslosenquoten der SECO-Arbeitsmarktstatistik.

3) Variationskoeffizient: A=0.0-1.0%, B=1.1-2.0%, C=2.1-5.0%, D=5.1-10.0%, E=10.1-16.5%, F=16.6-25.0%, G&gt;25%.

4) Die Arbeitslosenquote für NOGA N 77-82 kann nicht berechnet werden, weil bei der NOGA-Gruppe 78 «private Arbeitsvermittler» auch Arbeitslose aus anderen Branchen erfasst werden.

**T4: Registrierte Arbeitslose nach Berufsgruppen <sup>1)</sup>**

Jahresdurchschn.		Dez.					Januar 2018						
2016	2017	2017					Bestände		Veränderung zum				
Bestände									Vormonat		Vorjahresmonat		
							Anzahl	ALQ <sup>2)</sup> VK <sup>3)</sup>	absolut	relativ (in %)	absolut	relativ (in %)	
149317	143142	146654	<b>Total</b>				<b>149161</b>		2507	1.7	-15305	-9.3	
2360	2235	3067	11	Land- und Forstwirtschaft, Tierzucht				<b>3195</b>	2.7 A	128	4.2	-394	-11.0
1110	1022	944	21	Lebens- u. Genussmittelherst. und -verarbeitung				<b>1025</b>	2.8 B	81	8.6	-67	-6.1
494	413	389	22	Textil- und Lederherstellung und -verarbeitung				<b>388</b>	2.5 C	-1	-0.3	-81	-17.3
37	34	24	23	Keramik- und Glasverarbeitung				<b>30</b>	2.3 D	6	25.0	-19	-38.8
4808	3934	3594	24	Metallverarbeitung und Maschinenbau				<b>3659</b>	3.4 A	65	1.8	-1319	-26.5
3315	2893	2593	25	Elektrotechnik, Elektronik, Uhrenindustrie, Fahrzeug- und Gerätebau sowie -unterhalt				<b>2635</b>	3.0 A	42	1.6	-956	-26.6
996	930	981	26	Holzverarbeitung, Papierherstellung und -verarb.				<b>1076</b>	2.9 B	95	9.7	-187	-14.8
638	592	534	27	Graphische Industrie				<b>533</b>	3.3 C	-1	-0.2	-123	-18.8
694	627	616	28	Chemie- und Kunststoffverfahren				<b>628</b>	2.9 B	12	1.9	-100	-13.7
7419	7004	6967	29	Übrige be- und verarbeitende Berufe <sup>4)</sup>				<b>7168</b>	11.8 B	201	2.9	-824	-10.3
2332	2161	2099	31	Ingenieurberufe				<b>2134</b>	2.0 A	35	1.7	-306	-12.5
1110	1075	1116	32	Techniker/innen				<b>1112</b>	1.8 B	-4	-0.4	-95	-7.9
2369	2213	2252	33-34	Technische Zeichner/innen und Fachkräfte				<b>2163</b>	2.5 A	-89	-4.0	-381	-15.0
1935	1751	2302	35	Maschinen/Maschinistinnen				<b>2247</b>	6.7 B	-55	-2.4	-484	-17.7
3254	3157	3079	36	Informatik				<b>3126</b>	2.8 A	47	1.5	-224	-6.7
14468	12972	18066	41	Baugewerbe				<b>18399</b>	8.5 A	333	1.8	-3365	-15.5
123	110	139	42	Bergbau, Stein- und Baustoffherst. sowie -verarb.				<b>139</b>	4.6 D	-	-	-11	-7.3
17737	17385	16430	51	Handel und Verkauf				<b>16634</b>	5.1 A	204	1.2	-1429	-7.9
3146	3189	3182	52	Werbung, Marketing, Tourismus und Treuhand				<b>3207</b>	3.3 A	25	0.8	-150	-4.5
4638	4405	4557	53	Transport und Verkehr				<b>4741</b>	3.7 A	184	4.0	-444	-8.6
936	892	890	54	Post- und Fernmeldewesen				<b>923</b>	3.3 B	33	3.7	8	0.9
16703	15994	15880	61	Gastgewerbe und Hauswirtschaft <sup>5)</sup>				<b>16204</b>	7.6 A	324	2.0	-1305	-7.5
7638	7438	7224	62	Reinigung, Hygiene, Körperpflege				<b>7520</b>	4.4 A	296	4.1	-474	-5.9
8374	8576	8594	71	Unternehmer, Direktoren und leitende Beamte				<b>8705</b>	2.4 A	111	1.3	-33	-0.4
12930	12601	12319	72	Kaufmännische und administrative Berufe				<b>12503</b>	2.7 A	184	1.5	-813	-6.1
2845	2987	2975	73	Bank- und Versicherungsgewerbe				<b>3025</b>	3.4 A	50	1.7	-6	-0.2
1195	1187	1138	74	Sicherheits- und Ordnungspflege				<b>1178</b>	2.2 B	40	3.5	-152	-11.4
750	821	835	75	Rechtswesen				<b>821</b>	2.2 B	-14	-1.7	31	3.9
1177	1161	1171	81	Medienschaffende und verwandte Berufe				<b>1179</b>	2.4 B	8	0.7	-36	-3.0
1588	1494	1390	82	Künstlerische Berufe				<b>1372</b>	2.7 B	-18	-1.3	-203	-12.9
4988	5245	5105	83-84	Unterricht, Bildung, Seelsorge und Fürsorge				<b>5160</b>	1.5 A	55	1.1	-60	-1.1
1729	1686	1694	85	Sozial-, Geistes- und Naturwissenschaften				<b>1717</b>	5.1 B	23	1.4	-149	-8.0
5782	5877	5875	86	Gesundheitswesen				<b>5983</b>	1.8 A	108	1.8	-50	-0.8
307	322	318	87	Sport und Unterhaltung				<b>322</b>	4.0 C	4	1.3	20	6.6
668	715	709	91	Dienstleistungsberufe, wenn nicht anderswo				<b>745</b>	1.5 B	36	5.1	8	1.1
8437	7663	7186	92-93	Übrige Berufe				<b>7130</b>	... ..	-56	-0.8	-1200	-14.4
290	383	420	Keine Angaben				<b>435</b>	... ..	15	3.6	68	18.5	

Erläuterungen siehe Seiten 26-28.

1) Gliederung der Berufsgruppen nach SBN 2000 des Bundesamtes für Statistik.

2) Von den 4'493'249 Erwerbspersonen gemäss Pooling 2012-2014, weisen 410'151 Personen keine Berufsangaben aus.

Darin sind 213'229 Erwerbslose enthalten. Die Arbeitslosenquoten nach Berufen sind somit leicht überschätzt und nicht direkt vergleichbar mit den übrigen Arbeitslosenquoten der SECO-Arbeitsmarktstatistik.

3) Variationskoeffizient: A=0.0-1.0%, B=1.1-2.0%, C=2.1-5.0%, D=5.1-10.0%, E=10.1-16.5%, F=16.6-25.0%, G>25%.

4) Zu dieser Berufsgruppe gehören überwiegend Tätigkeiten mit geringen Berufsqualifikationen und Hilfsarbeiten.

5) Davon entfallen auf die Hauswirtschaft 1976 Personen (Januar 2018).



## T5: Registrierte Arbeitslose nach Altersklassen

Jahresdurchschn.		Dez. 2017		Januar 2018								
2016	2017			Bestände		Veränderung zum				Zu- und Abgänge		
					Vormonat		Vorjahresmonat					
			Anzahl	ALQ	VK <sup>1)</sup>	absolut	relativ (in %)	absolut	relativ (in %)	Zugänge	Abgänge	
149317	143142	146654	<b>Total</b>	<b>149161</b>	3.3	A	2507	1.7	-15305	-9.3	36367	33860
4383	4026	3814	<b>15-19 Jahre</b>	<b>3687</b>	1.9	A	-127	-3.3	-509	-12.1	1223	1190
14448	12975	12866	<b>20-24 Jahre</b>	<b>12858</b>	3.5	A	-8	-0.1	-2728	-17.5	4254	4174
19917	18670	19046	<b>25-29 Jahre</b>	<b>19666</b>	4.1	A	620	3.3	-2399	-10.9	5601	4905
20787	19884	20254	<b>30-34 Jahre</b>	<b>20676</b>	4.1	A	422	2.1	-2381	-10.3	5253	4807
18484	17977	18524	<b>35-39 Jahre</b>	<b>19010</b>	3.9	A	486	2.6	-1699	-8.2	4609	4181
16735	15928	16513	<b>40-44 Jahre</b>	<b>16750</b>	3.1	A	237	1.4	-1749	-9.5	3902	3657
16671	15859	16331	<b>45-49 Jahre</b>	<b>16537</b>	2.8	A	206	1.3	-1884	-10.2	3838	3613
16072	15700	16321	<b>50-54 Jahre</b>	<b>16541</b>	3.1	A	220	1.3	-1491	-8.3	3690	3502
12600	12752	13432	<b>55-59 Jahre</b>	<b>13634</b>	3.2	A	202	1.5	-433	-3.1	2628	2522
9221	9372	9553	<b>60 und mehr</b>	<b>9802</b>	2.7	A	249	2.6	-32	-0.3	1369	1309
			<b>Männer</b>									
84548	80065	85200	<b>Total</b>	<b>86553</b>	3.6	A	1353	1.6	-10904	-11.2	21309	19953
2511	2308	2241	<b>15-19 Jahre</b>	<b>2160</b>	2.1	A	-81	-3.6	-290	-11.8	748	747
8123	7233	7419	<b>20-24 Jahre</b>	<b>7425</b>	4.0	A	6	0.1	-1891	-20.3	2463	2386
10595	9701	10314	<b>25-29 Jahre</b>	<b>10663</b>	4.3	A	349	3.4	-1626	-13.2	3130	2762
11124	10476	11168	<b>30-34 Jahre</b>	<b>11319</b>	4.1	A	151	1.4	-1656	-12.8	2910	2719
10194	9804	10557	<b>35-39 Jahre</b>	<b>10860</b>	4.1	A	303	2.9	-1223	-10.1	2688	2432
9472	8894	9656	<b>40-44 Jahre</b>	<b>9815</b>	3.4	A	159	1.6	-1283	-11.6	2356	2171
9644	9039	9790	<b>45-49 Jahre</b>	<b>9944</b>	3.1	A	154	1.6	-1142	-10.3	2309	2168
9393	9080	9736	<b>50-54 Jahre</b>	<b>9819</b>	3.4	A	83	0.9	-1193	-10.8	2208	2122
7598	7608	8247	<b>55-59 Jahre</b>	<b>8324</b>	3.5	A	77	0.9	-506	-5.7	1612	1587
5893	5923	6072	<b>60 und mehr</b>	<b>6224</b>	2.8	A	152	2.5	-94	-1.5	885	859
			<b>Frauen</b>									
64769	63077	61454	<b>Total</b>	<b>62608</b>	3.0	A	1154	1.9	-4401	-6.6	15058	13907
1872	1718	1573	<b>15-19 Jahre</b>	<b>1527</b>	1.7	A	-46	-2.9	-219	-12.5	475	443
6325	5742	5447	<b>20-24 Jahre</b>	<b>5433</b>	3.1	A	-14	-0.3	-837	-13.3	1791	1788
9322	8969	8732	<b>25-29 Jahre</b>	<b>9003</b>	3.9	A	271	3.1	-773	-7.9	2471	2143
9663	9407	9086	<b>30-34 Jahre</b>	<b>9357</b>	4.0	A	271	3.0	-725	-7.2	2343	2088
8290	8173	7967	<b>35-39 Jahre</b>	<b>8150</b>	3.6	A	183	2.3	-476	-5.5	1921	1749
7263	7034	6857	<b>40-44 Jahre</b>	<b>6935</b>	2.8	A	78	1.1	-466	-6.3	1546	1486
7027	6821	6541	<b>45-49 Jahre</b>	<b>6593</b>	2.4	A	52	0.8	-742	-10.1	1529	1445
6678	6620	6585	<b>50-54 Jahre</b>	<b>6722</b>	2.7	A	137	2.1	-298	-4.2	1482	1380
5002	5144	5185	<b>55-59 Jahre</b>	<b>5310</b>	2.7	A	125	2.4	73	1.4	1016	935
3328	3449	3481	<b>60 und mehr</b>	<b>3578</b>	2.5	A	97	2.8	62	1.8	484	450

Erläuterungen siehe Seiten 26-28.

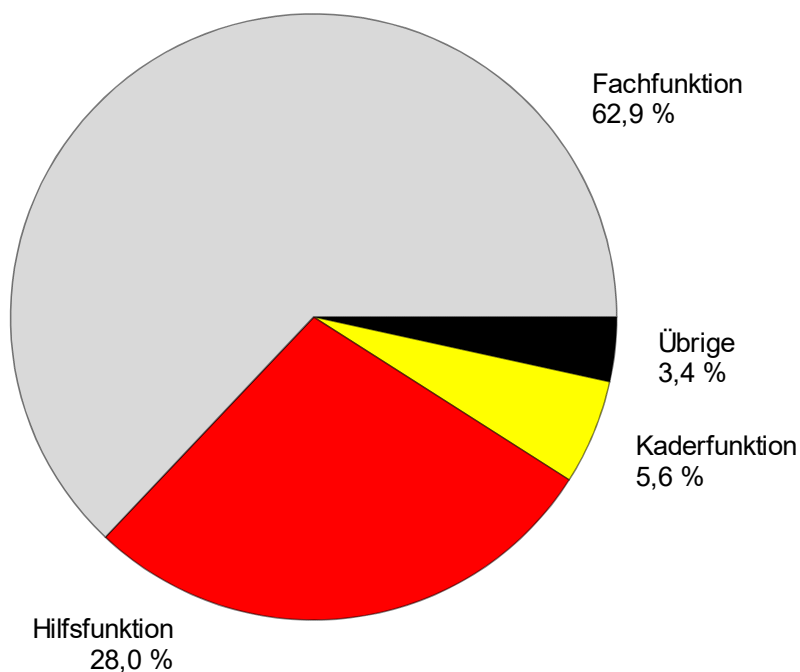
<sup>1)</sup> Variationskoeffizient: A=0.0-1.0%, B=1.1-2.0%, C=2.1-5.0%, D=5.1-10.0%, E=10.1-16.5%, F=16.6-25.0%, G>25%.

**T6: Registrierte Arbeitslose nach zuletzt ausgeübter Funktion**

Jahresdurchschn.		Dez.		Januar 2018							
2016	2017	2017		Bestände		Veränderung zum		Zu- und Abgänge			
						Vormonat	Vorjahresmonat				
				Anzahl	Anteil (in %)	absolut	relativ (in %)	absolut	relativ (in %)	Zugänge	Abgänge
149317	143142	146654	<b>Total</b>	<b>149161</b>	100.0	2507	1.7	-15305	-9.3	36367	33860
476	450	425	<b>Selbständig</b>	<b>419</b>	0.3	-6	-1.4	-65	-13.4	101	105
8472	8329	8259	<b>Kaderfunktion</b>	<b>8353</b>	5.6	94	1.1	-333	-3.8	1557	1493
93200	90365	92181	<b>Fachfunktion</b>	<b>93893</b>	62.9	1712	1.9	-8945	-8.7	23070	21401
41825	38925	40999	<b>Hilfsfunktion</b>	<b>41789</b>	28.0	790	1.9	-5602	-11.8	10332	9502
2834	2670	2569	<b>Lehrling</b>	<b>2507</b>	1.7	-62	-2.4	-247	-9.0	726	763
835	827	790	<b>Praktikant</b>	<b>833</b>	0.6	43	5.4	3	0.4	249	199
1608	1515	1366	<b>Schüler, Student</b>	<b>1300</b>	0.9	-66	-4.8	-117	-8.3	321	387
67	62	65	<b>Heimarbeiter</b>	<b>67</b>	0.0	2	3.1	1	1.5	11	10
-	-	-	<b>Keine Angabe</b>	<b>-</b>	-	-	-	-	-	-	-

Erläuterungen siehe Seiten 26-28.

**G7: Registrierte Arbeitslose nach zuletzt ausgeübter Funktion  
Januar 2018**



## T7: Langzeitarbeitslose

Jahresdurchschn.		Dez. 2017		Januar 2018						
2016	2017			Bestände		Veränderung zum		Anteil am Total der Arbeits- losen (in %)		
Bestände				Vormonat		Vorjahresmonat				
Anzahl	Anteil (in %)	absolut		relativ (in %)	absolut	relativ (in %)				
24061	23339	21994	<b>Total</b>	<b>22184</b>	100.0	190	0.9	-3629	-14.1	14.9
			<b>Nach Regionen:</b>							
14262	14153	13323	<b>Deutsche Schweiz</b>	<b>13394</b>	60.4	71	0.5	-2236	-14.3	14.7
9799	9186	8671	<b>Westschweiz und Tessin</b>	<b>8790</b>	39.6	119	1.4	-1393	-13.7	15.2
			<b>Nach Geschlecht:</b>							
10358	10143	9698	<b>Frauen</b>	<b>9853</b>	44.4	155	1.6	-928	-8.6	15.7
13703	13196	12296	<b>Männer</b>	<b>12331</b>	55.6	35	0.3	-2701	-18.0	14.2
			<b>Nach Nationalität:</b>							
13270	12944	12289	<b>Schweizer</b>	<b>12308</b>	55.5	19	0.2	-1749	-12.4	16.0
10791	10395	9705	<b>Ausländer</b>	<b>9876</b>	44.5	171	1.8	-1880	-16.0	13.7
			<b>Nach Alter:</b>							
504	401	320	<b>15-24 Jahre</b>	<b>317</b>	1.4	-3	-0.9	-159	-33.4	1.9
13423	12639	11736	<b>25-49 Jahre</b>	<b>11875</b>	53.5	139	1.2	-2395	-16.8	12.8
10133	10299	9938	<b>50 und mehr</b>	<b>9992</b>	45.0	54	0.5	-1075	-9.7	25.0
			<b>Nach ausgewählten Berufsgruppen:</b>							
770	721	592	Metallverarbeitung und Maschinenbau	<b>576</b>	2.6	-16	-2.7	-293	-33.7	15.7
517	505	440	Elektrotechnik, Elektronik, Uhrenindustrie, Fahrzeug- und Gerätebau sowie -unterhalt	<b>433</b>	2.0	-7	-1.6	-144	-25.0	16.4
1549	1503	1386	Übrige be- und verarbeitende Berufe	<b>1400</b>	6.3	14	1.0	-320	-18.6	19.5
590	557	526	Informatik	<b>531</b>	2.4	5	1.0	-100	-15.8	17.0
1608	1498	1363	Baugewerbe	<b>1416</b>	6.4	53	3.9	-485	-25.5	7.7
2748	2770	2672	Handel und Verkauf	<b>2698</b>	12.2	26	1.0	-240	-8.2	16.2
516	529	535	Werbung, Marketing, Tourismus u. Treuhand	<b>531</b>	2.4	-4	-0.7	-20	-3.6	16.6
878	812	711	Transport und Verkehr	<b>734</b>	3.3	23	3.2	-190	-20.6	15.5
2481	2286	2130	Gastgewerbe und Hauswirtschaft	<b>2147</b>	9.7	17	0.8	-409	-16.0	13.2
1488	1422	1334	Reinigung, Hygiene, Körperpflege	<b>1383</b>	6.2	49	3.7	-139	-9.1	18.4
1559	1580	1527	Unternehmer, Direktoren und leitende Beamte	<b>1514</b>	6.8	-13	-0.9	-163	-9.7	17.4
2210	2150	2079	Kaufmännische und administrative Berufe	<b>2095</b>	9.4	16	0.8	-215	-9.3	16.8
586	571	598	Bank- und Versicherungsgewerbe	<b>627</b>	2.8	29	4.8	50	8.7	20.7
745	786	761	Unterricht, Bildung, Seelsorge und Fürsorge	<b>767</b>	3.5	6	0.8	-24	-3.0	14.9
738	731	732	Gesundheitswesen	<b>756</b>	3.4	24	3.3	9	1.2	12.6

Erläuterungen siehe Seiten 26-28.

## T8: Jugendarbeitslosigkeit (15-24 Jahre)

Jahresdurchschn.		Dez. 2017		Januar 2018								
2016	2017			Bestände	Veränderung zum Vormonat	Veränderung zum Vorjahresmonat		ALQ	VK <sup>1)</sup>	Veränderung in Prozent- punkten zum		
Bestände		Anzahl				absolut	relativ (in %)			absolut	relativ (in %)	Vor- monat
18831	17001	16680	<b>Total</b>	<b>16545</b>	-135	-0.8	-3237	-16.4	<b>3.0</b>	A	-	-0.6
			<b>Nach Regionen:</b>									
12389	11262	11013	<b>Deutsche Schweiz</b>	<b>10833</b>	-180	-1.6	-2242	-17.1	<b>2.6</b>	A	-0.1	-0.6
6441	5739	5667	<b>Westschweiz und Tessin</b>	<b>5712</b>	45	0.8	-995	-14.8	<b>4.1</b>	A	0.1	-1.0
			<b>Nach Geschlecht:</b>									
8197	7460	7020	<b>Frauen</b>	<b>6960</b>	-60	-0.9	-1056	-13.2	<b>2.6</b>	A	-	-0.4
10634	9541	9660	<b>Männer</b>	<b>9585</b>	-75	-0.8	-2181	-18.5	<b>3.4</b>	A	-	-0.7
			<b>Nach Nationalität:</b>									
12489	11232	11073	<b>Schweizer</b>	<b>10855</b>	-218	-2.0	-2149	-16.5	<b>2.4</b>	A	-0.1	-0.5
6342	5769	5607	<b>Ausländer</b>	<b>5690</b>	83	1.5	-1088	-16.1	<b>5.4</b>	A	0.1	-1.0
			<b>Nach Alter:</b>									
4383	4026	3814	<b>15-19 Jahre</b>	<b>3687</b>	-127	-3.3	-509	-12.1	<b>1.9</b>	A	-0.1	-0.3
14448	12975	12866	<b>20-24 Jahre</b>	<b>12858</b>	-8	-0.1	-2728	-17.5	<b>3.5</b>	A	-0.1	-0.8
			<b>Nach bisheriger Dauer:</b>									
15145	13915	14470	<b>1-6 Monate</b>	<b>13863</b>	-607	-4.2	-2502	-15.3	...		...	...
3182	2685	1890	<b>7-12 Monate</b>	<b>2365</b>	475	25.1	-576	-19.6	...		...	...
504	401	320	<b>&gt; 1 Jahr</b>	<b>317</b>	-3	-0.9	-159	-33.4	...		...	...
			<b>Nach ausgewählten Funktionen:</b>									
10666	9658	9679	<b>Fachfunktion</b>	<b>9526</b>	-153	-1.6	-2102	-18.1	...		...	...
4016	3432	3410	<b>Hilfsfunktion</b>	<b>3529</b>	119	3.5	-731	-17.2	...		...	...
2441	2280	2147	<b>Lehrling</b>	<b>2100</b>	-47	-2.2	-286	-12.0	...		...	...
435	415	367	<b>Praktikant</b>	<b>389</b>	22	6.0	-21	-5.1	...		...	...
1229	1172	1034	<b>Schüler, Student</b>	<b>966</b>	-68	-6.6	-81	-7.7	...		...	...

Erläuterungen siehe Seiten 26-28.

<sup>1)</sup> Variationskoeffizient: A=0.0-1.0%, B=1.1-2.0%, C=2.1-5.0%, D=5.1-10.0%, E=10.1-16.5%, F=16.6-25.0%, G>25%.

## T9: Gemeldete offene Stellen

Jahresdurchschn.		Dez. 2017		Januar 2018							
2016	2017			Bestände		Veränderung zum				Zu- und Abgänge	
				Vormonat		Vorjahresmonat					
Anzahl	Anteil (in %)	absolut		relativ (in %)	absolut	relativ (in %)	Zugänge 1)	Abgänge			
10583	11991	10704	<b>Total</b>	<b>12341</b>	100.0	1637	15.3	1247	11.2	8156	6519
...	...	12790	<b>Saisonbereinigt <sup>2)</sup></b>	<b>12943</b>	...	153	1.2	...	...	...	...
			<b>Nach Arbeitszeit:</b>								
8449	9692	8593	<b>Vollzeit</b>	<b>10041</b>	81.4	1448	16.9	1080	12.1	6627	5165
2134	2299	2111	<b>Teilzeit</b>	<b>2300</b>	18.6	189	9.0	167	7.8	1529	1354
			<b>Nach Kantonen:</b>								
2484	2805	2496	<b>Zürich</b>	<b>2681</b>	21.7	185	7.4	-101	-3.6	1647	1462
550	606	518	<b>Bern</b>	<b>663</b>	5.4	145	28.0	63	10.5	496	351
144	177	133	<b>Luzern</b>	<b>146</b>	1.2	13	9.8	5	3.5	81	68
29	23	18	<b>Uri</b>	<b>16</b>	0.1	-2	-11.1	4	33.3	13	15
89	129	143	<b>Schwyz</b>	<b>146</b>	1.2	3	2.1	43	41.7	115	112
			<b>Obwalden <sup>3)</sup></b>	<b>-</b>	-	-	-	-	-	-	-
55	92	93	<b>Nidwalden</b>	<b>109</b>	0.9	16	17.2	21	23.9	35	19
21	24	10	<b>Glarus</b>	<b>15</b>	0.1	5	50.0	-14	-48.3	14	9
232	225	220	<b>Zug</b>	<b>354</b>	2.9	134	60.9	113	46.9	237	103
279	369	368	<b>Freiburg</b>	<b>454</b>	3.7	86	23.4	98	27.5	309	223
170	193	177	<b>Solothurn</b>	<b>226</b>	1.8	49	27.7	46	25.6	181	132
147	165	192	<b>Basel-Stadt</b>	<b>214</b>	1.7	22	11.5	55	34.6	110	88
276	238	213	<b>Basel-Landschaft</b>	<b>241</b>	2.0	28	13.1	-8	-3.2	128	99
78	79	61	<b>Schaffhausen</b>	<b>59</b>	0.5	-2	-3.3	-39	-39.8	38	40
51	54	25	<b>Appenzell A.Rh.</b>	<b>24</b>	0.2	-1	-4.0	-15	-38.5	33	34
3	5	2	<b>Appenzell I.Rh.</b>	<b>-</b>	-	-2	-100.0	-5	-100.0	-	2
674	755	705	<b>St. Gallen</b>	<b>781</b>	6.3	76	10.8	186	31.3	433	357
374	478	506	<b>Graubünden</b>	<b>437</b>	3.5	-69	-13.6	63	16.8	212	281
1000	1158	1091	<b>Aargau</b>	<b>1182</b>	9.6	91	8.3	100	9.2	673	583
429	389	290	<b>Thurgau</b>	<b>376</b>	3.0	86	29.7	20	5.6	253	167
428	501	426	<b>Tessin</b>	<b>535</b>	4.3	109	25.6	11	2.1	301	192
1863	2073	1612	<b>Waadt</b>	<b>2013</b>	16.3	401	24.9	91	4.7	1271	870
405	466	370	<b>Wallis</b>	<b>434</b>	3.5	64	17.3	81	22.9	414	350
199	344	426	<b>Neuenburg</b>	<b>486</b>	3.9	60	14.1	252	107.7	194	134
522	527	494	<b>Genf</b>	<b>608</b>	4.9	114	23.1	112	22.6	869	755
80	119	115	<b>Jura</b>	<b>141</b>	1.1	26	22.6	65	85.5	99	73

Erläuterungen siehe Seiten 26-28.

<sup>1)</sup> Alle Zugänge von offenen Stellen im Berichtsmonat, welche sofort oder zu einem späteren Zeitpunkt besetzt werden können.

<sup>2)</sup> Es wird das Saisonbereinigungsverfahren X-12 verwendet. Das Verfahren berechnet die Zeitreihe mit jedem zusätzlichen Wert neu, so dass die bereinigten Werte von einem Monat zum anderen variieren können. Diese Werte sind kursiv dargestellt.

<sup>3)</sup> Neu erfasste offene Stellen für Obwalden werden seit Juli 2009 in Nidwalden erfasst und ausgewiesen.

**T10: Zeitreihe registrierte Arbeitslose**

	Jan.	Feb.	März	April	Mai	Juni	Juli	Aug.	Sept.	Okt.	Nov.	Dez.	Ø
<b>1996</b>	164656	166102	165305	164151	162377	159964	161586	163705	166409	174107	183026	192171	<b>168630</b>
<b>1997</b>	205501	206291	202207	197732	192091	185320	182477	180843	177229	173484	175927	180549	<b>188304</b>
<b>1998</b>	182492	176548	165683	153897	142360	130779	125994	122225	117544	115513	118576	124309	<b>139660</b>
<b>1999</b>	125883	122026	114073	105912	98598	92399	90122	87487	85096	84263	86328	91041	<b>98602</b>
<b>2000</b>	92631	88702	81548	75642	69788	65962	65140	63708	62329	62953	65721	69724	<b>71987</b>
<b>2001</b>	72295	69766	65625	63032	61097	59176	60166	61079	62170	68298	77633	86027	<b>67197</b>
<b>2002</b>	93714	94472	92371	92025	90930	90705	92948	96362	101889	110197	120627	129809	<b>100504</b>
<b>2003</b>	138944	142023	141808	141624	140609	140485	141699	143672	146688	151259	156598	162835	<b>145687</b>
<b>2004</b>	168163	165979	160849	155061	148816	144103	143125	145923	146341	147911	152409	158416	<b>153091</b>
<b>2005</b>	162032	160451	155681	150671	145370	140661	139902	142359	142728	144066	146762	151764	<b>148537</b>
<b>2006</b>	154204	150099	143249	136360	129486	122837	121725	123074	121876	122765	124133	128580	<b>131532</b>
<b>2007</b>	131057	126395	117915	112829	106200	99781	99779	100757	99681	102039	104820	109012	<b>109189</b>
<b>2008</b>	111877	108457	103777	100880	95166	91477	92163	94039	95980	100471	107652	118762	<b>101725</b>
<b>2009</b>	128430	132402	134713	136709	135128	140253	145364	150831	154409	158138	163950	172740	<b>146089</b>
<b>2010</b>	175765	172999	166032	158570	151074	144473	142330	142879	140040	139365	141668	148636	<b>151986</b>
<b>2011</b>	148784	143325	134905	123448	114684	110378	109200	111687	111344	115178	121109	130662	<b>122892</b>
<b>2012</b>	134317	133154	126392	123158	118860	114868	116294	119823	120347	125536	132067	142309	<b>125594</b>
<b>2013</b>	148158	146001	138993	135851	131290	126498	128516	129956	131072	133443	139073	149437	<b>136524</b>
<b>2014</b>	153260	149259	142846	137087	130310	126632	127054	128434	129965	132397	136552	147369	<b>136764</b>
<b>2015</b>	150946	149921	145108	141131	136349	133256	133754	136983	138226	141269	148143	158629	<b>142810</b>
<b>2016</b>	163644	161417	155324	149540	144778	139127	139310	142858	142675	144531	149228	159372	<b>149317</b>
<b>2017</b>	164466	159809	152280	146327	139778	133603	133926	135578	133169	134800	137317	146654	<b>143142</b>
<b>2018</b>	149161												

Erläuterungen siehe Seiten 26-28.

**T11: Zeitreihe Arbeitslosenquote <sup>1)</sup>**

	Jan.	Feb.	März	April	Mai	Juni	Juli	Aug.	Sept.	Okt.	Nov.	Dez.	Ø
<b>1996</b>	4.5	4.6	4.6	4.5	4.5	4.4	4.5	4.5	4.6	4.8	5.1	5.3	<b>4.7</b>
<b>1997</b>	5.7	5.7	5.6	5.5	5.3	5.1	5.0	5.0	4.9	4.8	4.9	5.0	<b>5.2</b>
<b>1998</b>	5.0	4.9	4.6	4.2	3.9	3.6	3.5	3.4	3.2	3.2	3.3	3.4	<b>3.9</b>
<b>1999</b>	3.5	3.4	3.1	2.9	2.7	2.6	2.5	2.4	2.3	2.3	2.4	2.5	<b>2.7</b>
<b>2000</b>	2.3	2.2	2.1	1.9	1.8	1.7	1.7	1.6	1.6	1.6	1.7	1.8	<b>1.8</b>
<b>2001</b>	1.8	1.8	1.7	1.6	1.5	1.5	1.5	1.5	1.6	1.7	2.0	2.2	<b>1.7</b>
<b>2002</b>	2.4	2.4	2.3	2.3	2.3	2.3	2.4	2.4	2.6	2.8	3.1	3.3	<b>2.5</b>
<b>2003</b>	3.5	3.6	3.6	3.6	3.6	3.6	3.6	3.6	3.7	3.8	4.0	4.1	<b>3.7</b>
<b>2004</b>	4.3	4.2	4.1	3.9	3.8	3.7	3.6	3.7	3.7	3.7	3.9	4.0	<b>3.9</b>
<b>2005</b>	4.1	4.1	3.9	3.8	3.7	3.6	3.5	3.6	3.6	3.7	3.7	3.8	<b>3.8</b>
<b>2006</b>	3.9	3.8	3.6	3.5	3.3	3.1	3.1	3.1	3.1	3.1	3.1	3.3	<b>3.3</b>
<b>2007</b>	3.3	3.2	3.0	2.9	2.7	2.5	2.5	2.6	2.5	2.6	2.7	2.8	<b>2.8</b>
<b>2008</b>	2.8	2.7	2.6	2.6	2.4	2.3	2.3	2.4	2.4	2.5	2.7	3.0	<b>2.6</b>
<b>2009</b>	3.3	3.4	3.4	3.5	3.4	3.6	3.7	3.8	3.9	4.0	4.2	4.4	<b>3.7</b>
<b>2010</b>	4.1	4.0	3.8	3.7	3.5	3.3	3.3	3.3	3.2	3.2	3.3	3.4	<b>3.5</b>
<b>2011</b>	3.4	3.3	3.1	2.9	2.7	2.6	2.5	2.6	2.6	2.7	2.8	3.0	<b>2.8</b>
<b>2012</b>	3.1	3.1	2.9	2.8	2.7	2.7	2.7	2.8	2.8	2.9	3.1	3.3	<b>2.9</b>
<b>2013</b>	3.4	3.4	3.2	3.1	3.0	2.9	3.0	3.0	3.0	3.1	3.2	3.5	<b>3.2</b>
<b>2014</b>	3.4	3.3	3.2	3.1	2.9	2.8	2.8	2.9	2.9	2.9	3.0	3.3	<b>3.0</b>
<b>2015</b>	3.4	3.3	3.2	3.1	3.0	3.0	3.0	3.0	3.1	3.1	3.3	3.5	<b>3.2</b>
<b>2016</b>	3.6	3.6	3.5	3.3	3.2	3.1	3.1	3.2	3.2	3.2	3.3	3.5	<b>3.3</b>
<b>2017</b>	3.7	3.6	3.4	3.3	3.1	3.0	3.0	3.0	3.0	3.0	3.1	3.3	<b>3.2</b>
<b>2018</b>	3.3												

Erläuterungen siehe Seiten 26-28.

1) Arbeitslose im Verhältnis zu den Erwerbspersonen gemäss Strukturhebungsdaten (SE) der Jahre 2012, 2013 und 2014 zum Erwerbsleben (3-Jahres-Pooling 2012-14, Total 4'493'249 Personen). 2010-2013 Basis Strukturhebung 2010: 4'322'899 Personen; 2000-2009 Basis Volkszählung (VZ) 2000: 3'946'988 Personen; 1990-1999 Basis VZ 1990: 3'621'716 Personen.

**T12: Zeitreihe registrierte Stellensuchende**

	Jan.	Feb.	März	April	Mai	Juni	Juli	Aug.	Sept.	Okt.	Nov.	Dez.	Ø
<b>1996</b>	196999	199542	199551	199393	199135	198161	201144	203260	206938	215965	225690	234998	<b>206731</b>
<b>1997</b>	247914	251377	249483	247660	244361	241470	241455	241032	240072	239729	243922	247862	<b>244695</b>
<b>1998</b>	249222	244901	237986	230199	221901	213117	208370	203214	199869	198003	200202	203228	<b>217518</b>
<b>1999</b>	202752	199228	191859	183055	175138	167516	162771	157526	153279	151272	152497	154154	<b>170921</b>
<b>2000</b>	152261	148127	140225	132761	125283	119828	116250	112612	110089	109806	112616	115732	<b>124633</b>
<b>2001</b>	116770	114575	110115	105857	102990	100812	100534	100552	101302	108910	120808	129849	<b>109423</b>
<b>2002</b>	138443	140581	140468	140054	139202	139715	142271	145202	151503	161105	173500	183262	<b>149609</b>
<b>2003</b>	192586	197493	199702	200654	201123	201919	203712	205636	209495	215050	222282	228245	<b>206491</b>
<b>2004</b>	232197	231361	228212	222858	216377	212588	210740	212785	213733	215504	222102	227634	<b>220508</b>
<b>2005</b>	229624	228701	224525	219020	214024	210257	208300	210114	210888	212534	216859	220999	<b>217154</b>
<b>2006</b>	221825	218394	212486	204316	196638	189892	186936	186654	184880	186149	188641	192156	<b>197414</b>
<b>2007</b>	193176	188902	180298	173806	165843	158677	157068	156235	154395	157458	161214	164838	<b>167659</b>
<b>2008</b>	166414	163744	159031	154894	148527	144546	143798	143549	145937	151390	160144	171279	<b>154438</b>
<b>2009</b>	180287	186273	191992	194726	192516	198990	204137	208568	212902	217972	226116	234359	<b>204070</b>
<b>2010</b>	236317	235667	231497	223804	215264	209270	205604	204989	202774	202675	206715	211709	<b>215524</b>
<b>2011</b>	210916	205989	197837	181041	171169	165742	162530	164070	164448	169191	177681	185706	<b>179693</b>
<b>2012</b>	187417	187315	180912	176142	170776	166437	167222	170276	170867	178532	188311	196898	<b>178425</b>
<b>2013</b>	201776	200495	194224	190367	185012	179806	181398	181129	183741	188536	196522	205802	<b>190734</b>
<b>2014</b>	208777	205934	199911	192829	184436	180689	180822	179880	183113	187715	193892	203926	<b>191827</b>
<b>2015</b>	206138	206369	204266	199346	192798	191090	190939	192669	196042	200920	210886	220209	<b>200973</b>
<b>2016</b>	222751	222888	218187	210926	206239	201131	199347	201989	203568	207512	215215	223413	<b>211097</b>
<b>2017</b>	226861	223627	217248	208357	202419	196896	195223	195334	193624	198025	204141	212018	<b>206148</b>
<b>2018</b>	213125												

Erläuterungen siehe Seiten 26-28.

## T13: Abgerechnete Kurzarbeit

### Betriebe, betroffene Arbeitnehmer und ausgefallene Arbeitsstunden

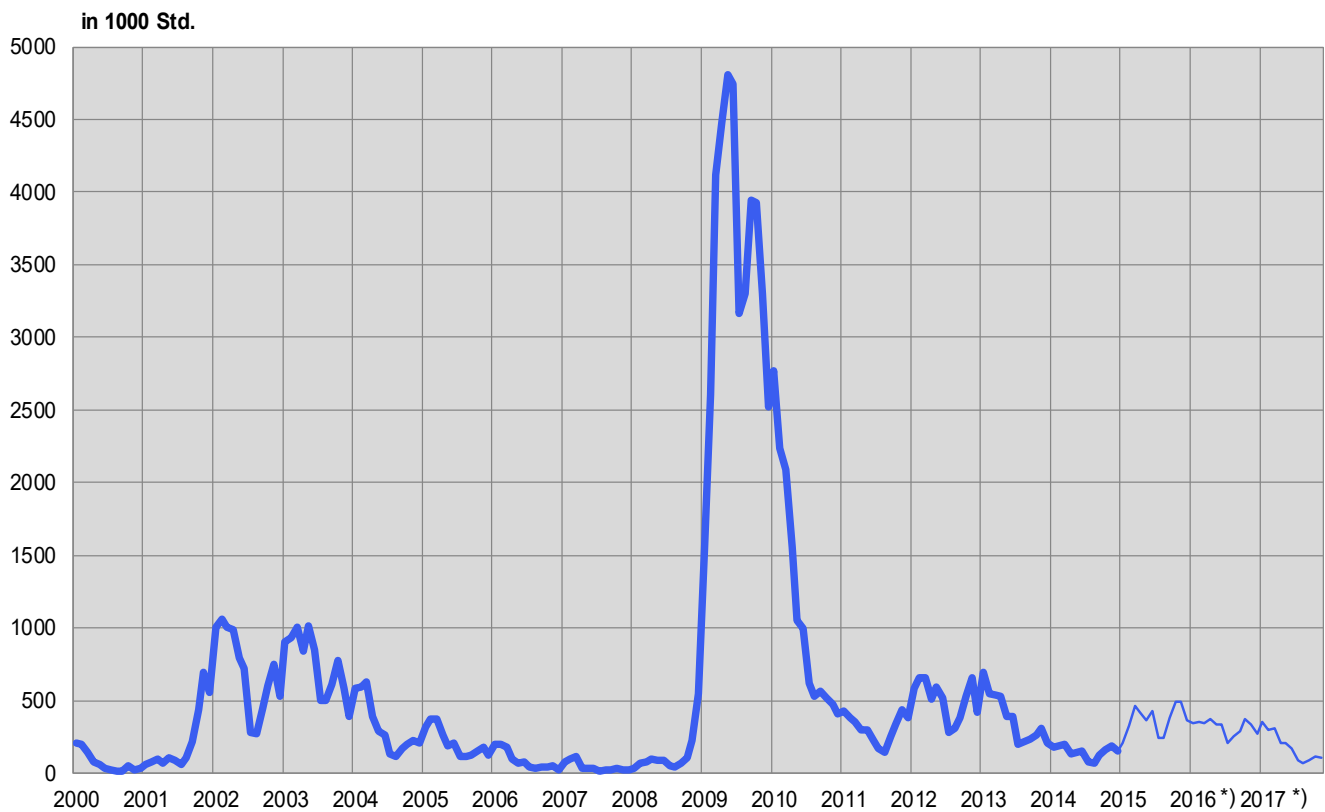
Merkmale	November 2017 *)	Veränderung gegenüber			
		Oktober 2017		November 2016	
		absolut	in %	absolut	in %
- Betriebe	<b>162</b>	-14	-8.0	-403	-71.3
- betroffene Arbeitnehmer	<b>1483</b>	-216	-12.7	-4721	-76.1
- ausgefallene Arbeitsstunden	<b>103185</b>	-11494	-10.0	-235039	-69.5

\*) *kursiv* = provisorische Werte.

(...) Veränderungen über 200% werden nicht publiziert.

Erläuterungen siehe Seiten 26-28.

## G8: Kurzarbeit, abgerechnete ausgefallene Arbeitsstunden



\*) provisorische Werte



### T14: Aussteuerungen aus der Arbeitslosenversicherung

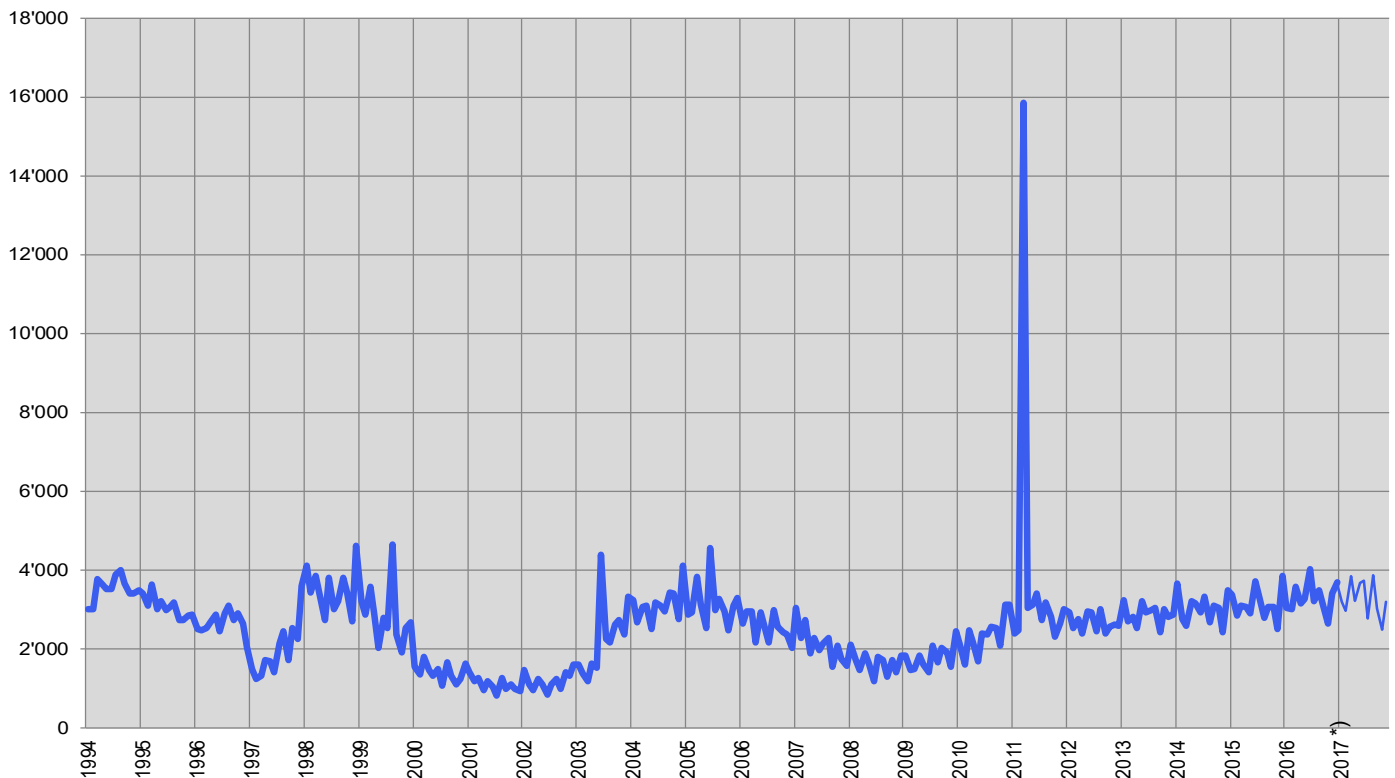
	Jan.	Feb.	März	April	Mai	Juni	Juli	Aug.	Sept.	Okt.	Nov.	Dez.	Ø
<b>1997</b>	1514	1251	1323	1718	1703	1432	2151	2463	1728	2531	2269	3620	<b>1975</b>
<b>1998</b>	4112	3454	3861	3363	2743	3820	3036	3212	3808	3452	2725	4623	<b>3517</b>
<b>1999</b>	3207	2886	3591	2877	2034	2788	2549	4648	2388	1936	2549	2671	<b>2844</b>
<b>2000</b>	1547	1365	1817	1482	1337	1494	1086	1681	1329	1097	1238	1656	<b>1427</b>
<b>2001</b>	1417	1182	1272	955	1206	1042	815	1271	1005	1111	1009	941	<b>1102</b>
<b>2002</b>	1485	1122	982	1243	1119	842	1123	1247	990	1417	1331	1610	<b>1209</b>
<b>2003</b>	1627	1384	1183	1656	1538	4395	2251	2188	2641	2732	2369	3331	<b>2275</b>
<b>2004</b>	3238	2688	3084	3117	2519	3191	3102	2963	3440	3416	2764	4111	<b>3136</b>
<b>2005</b>	2878	2939	3852	3123	2543	4583	2991	3275	2963	2499	3093	3309	<b>3171</b>
<b>2006</b>	2658	2964	2970	2187	2949	2547	2181	2985	2561	2426	2373	2030	<b>2569</b>
<b>2007</b>	3046	2286	2738	1905	2292	1971	2136	2303	1560	2093	1754	1592	<b>2140</b>
<b>2008</b>	2121	1719	1474	1894	1653	1192	1808	1715	1318	1736	1431	1851	<b>1659</b>
<b>2009</b>	1833	1488	1504	1828	1606	1428	2085	1666	2024	1914	1561	2451	<b>1782</b>
<b>2010</b>	2122	1603	2496	2166	1707	2390	2366	2573	2542	2106	3131	3143	<b>2362</b>
<b>2011</b>	2390	2487	15850	3063	3132	3406	2729	3180	2821	2306	2664	3026	<b>3921</b>
<b>2012</b>	2929	2540	2755	2402	2975	2946	2469	3021	2415	2573	2619	2592	<b>2686</b>
<b>2013</b>	3253	2714	2836	2551	3209	2925	3000	3037	2438	3021	2827	2868	<b>2890</b>
<b>2014</b>	3673	2771	2610	3219	3166	2946	3343	2677	3098	3045	2428	3501	<b>3040</b>
<b>2015</b>	3395	2851	3093	3070	2896	3716	3319	2811	3077	3088	2515	3871	<b>3142</b>
<b>2016</b>	3051	3029	3586	3162	3266	4042	3233	3509	3148	2654	3422	3709	<b>3318</b>
<b>* 2017</b>	<i>3210</i>	<i>2987</i>	<i>3859</i>	<i>3234</i>	<i>3672</i>	<i>3742</i>	<i>2782</i>	<i>3872</i>	<i>3047</i>	<i>2496</i>	<i>3205</i>		

\* kursiv = provisorische Werte.

Erläuterungen siehe Seiten 26-28.

Von den im November ausgesteuerten Personen haben bis Ende Januar 449 Personen oder 14% eine neue Stelle gefunden. 669 Personen oder 21% sind weiterhin bei einem RAV registriert und bleiben damit als arbeitslos oder stellensuchend erfasst. Sie haben die Möglichkeit, weiterhin von den Dienstleistungen der RAV und den angebotenen arbeitsmarktlichen Massnahmen zu profitieren. 2087 Ausgesteuerte (65%) sind nicht mehr eingeschrieben (ein späterer Wiedereintritt in den Arbeitsmarkt oder der Rückzug davon sind daher nicht erfassbar).

### G9: Aussteuerungen aus der Arbeitslosenversicherung



\*) provisorische Werte

### ERLÄUTERUNGEN

<b>Registrierte Arbeitslose</b>	Personen, welche bei einem Regionalen Arbeitsvermittlungszentrum gemeldet sind, keine Stelle haben und sofort vermittelbar sind. Dabei ist unerheblich, ob diese Personen eine Arbeitslosenentschädigung beziehen oder nicht. <b>Ganzarbeitslose</b> suchen eine Vollzeitstelle; <b>teilweise Arbeitslose</b> eine Teilzeitstelle.
<b>Registrierte Stellensuchende</b>	Alle arbeitslosen und nichtarbeitslosen Personen, welche beim Regionalen Arbeitsvermittlungszentrum gemeldet sind und eine Stelle suchen.
<b>Registrierte nicht-arbeitslose Stellensuchende</b>	Personen, die bei einem Regionalen Arbeitsvermittlungszentrum registriert, jedoch im Unterschied zu den Arbeitslosen entweder nicht sofort vermittelbar sind oder aber über eine Arbeit verfügen. Die registrierten nichtarbeitslosen Stellensuchenden entsprechen der Differenz zwischen dem Total der registrierten Stellensuchenden und den Arbeitslosen. Als Kategorien der registrierten nicht-arbeitslosen Stellensuchenden werden die Anzahl Personen in Programmen zur vorübergehenden Beschäftigung, in Umschulung oder Weiterbildung, im Zwischenverdienst sowie Übrige ausgewiesen.
<b>Programme zur vorübergehenden Beschäftigung (PvB)</b>	Von der Arbeitslosenversicherung finanzierte Programme mit dem Zweck, die berufliche Eingliederung bzw. Wiedereingliederung der Versicherten zu erleichtern. Sie ermöglichen den Teilnehmenden, ihre beruflichen Qualifikationen zu erhalten und neue Fähigkeiten zu fördern. Die vorübergehende Beschäftigung kann auch im Rahmen von Berufspraktika in Unternehmen und in der Verwaltung oder in Motivationssemestern für Schulabgänger erfolgen.
<b>Umschulung / Weiterbildung</b>	Umschulungs- und Weiterbildungsmaßnahmen (Kurse) bezwecken die rasche und wesentliche Verbesserung der Vermittlungsfähigkeit eines Versicherten auf dem Arbeitsmarkt. Die Massnahme kann auch als Ausbildungspraktikum bei einer Unternehmung oder im Rahmen einer Übungsfirma erfolgen. <b>Nichtarbeitslose in Umschulung/Weiterbildung werden zeitweise vom Beratungsgespräch befreit</b> , um sich intensiver der Ausbildung widmen zu können. Sie werden in der Tabelle 2c der Statistik der Nichtarbeitslosen erfasst. <b>Für Arbeitslose in Umschulung/Weiterbildung besteht hingegen die Pflicht zum Beratungs-gespräch.</b> Diese Personen werden in Tabelle 1a der Statistik der Arbeitslosen ausgewiesen.
<b>Zwischenverdienst</b>	Als Zwischenverdienst gilt jedes Einkommen aus selbständiger oder unselbständiger Erwerbstätigkeit, das ein Bezüger von Arbeitslosenentschädigung zur Vermeidung oder Verringerung der Arbeitslosigkeit in der Bezugsperiode erzielt.
<b>Übrige nichtarbeitslose Stellensuchende</b>	Dazu gehören Personen mit Einarbeitungszuschüssen, mit Pendler- und Wochenaufenthalter-beiträgen, mit Leistungen zur Förderung der selbständigen Erwerbstätigkeit sowie Personen, die wegen Krankheit, Militärdienst oder aus anderen Gründen nicht sofort vermittelbar sind, Personen während der Kündigungsfrist.
<b>Vermittlungsfähigkeit</b>	Der Arbeitslose ist vermittlungsfähig, wenn er bereit, in der Lage und berechtigt ist, eine zumutbare Arbeit anzunehmen.
<b>Bestände</b>	Anzahl am Stichtag. Als Stichtag gilt der letzte Tag des Monats.
<b>Zugänge / Abgänge</b>	Zugänge bezeichnen die Summe der Neuanmeldungen in den Erwerbsstatus ‚arbeitslos‘ plus die Mutationen von ‚nichtarbeitslos‘ auf ‚arbeitslos‘. Entsprechend setzen sich die Abgänge zusammen aus den Abmeldungen der Arbeitslosen und den Mutationen von ‚arbeitslos‘ auf ‚nichtarbeitslos‘. Zusätzlich sind auf Niveau Gesamtschweiz auch andere Flüsse mess- und ausweisbar (Zu- und Abgänge in den Aggregaten stellensuchend, nichtarbeitslos; Unteraggregate nichtarbeitslos; offene Stellen).
<b>Saisonbereinigung</b>	Methode, welche die Elimination der saisonalen Komponente einer Zeitreihe erlaubt. Es wird das Saisonbereinigungsverfahren X-12 verwendet. Das Verfahren berechnet die Zeitreihe mit jedem zusätzlichen Wert neu, so dass die bereinigten Werte von einem Monat zum anderen variieren können.
<b>Alter</b>	Differenz zwischen Stichtag (letzter Tag im Monat) und dem Geburtsdatum (Jahr und Monat) der betreffenden Person. Klassenbildung in Schritten von fünf Jahren.
<b>Jugendarbeitslosigkeit</b>	Arbeitslose im Alter von 15 - 24 Jahren.
<b>Bisherige Dauer</b>	Differenz in Tagen zwischen Stichtag und dem Anmeldedatum, abzüglich der Zeitspanne, in der die betroffene Person nicht als arbeitslos gilt (Programme zur vorübergehenden Beschäftigung, Zwischenverdienst etc.).
<b>Erwerbssituation</b>	<b>Vorher erwerbstätig:</b> Das Ende der beruflichen Aktivitäten liegt nicht weiter als 6 Monate vor der Anmeldung beim Regionalen Arbeitsvermittlungszentrum zurück.

**Erstmals auf Stellensuche:** soeben die Ausbildung beendet (Lehrlinge sind unter *vorher erwerbstätig*).  
**Wiedereintritt ins Erwerbsleben:** nach einem Unterbruch der Erwerbstätigkeit von mindestens 6 Monaten.  
**Umschulung / Weiterbildung:** Vermittelbare Arbeitslose, die sich weiterbilden oder umschulen lassen.

<b>Arbeitslosenquote</b>	Zahl der registrierten Arbeitslosen am Stichtag (letzter Tag des Monats) geteilt durch die Zahl der Erwerbspersonen (seit 1. Jan. 2014: 4'493'249 Personen) gemäss 3-Jahres-Pooling 2012 bis 2014 der Strukturerhebungsdaten zum Erwerbsleben der Bevölkerung (erhoben durch das Bundesamt für Statistik), multipliziert mit 100.
<b>Erwerbspersonen</b>	<p>Erwerbstätige (ab einer Arbeitsstunde pro Woche) plus Erwerbslose unter der Wohnbevölkerung.</p> <p>Die Zahl der Erwerbspersonen fliesst über den Nenner in die Berechnung der Arbeitslosenquote ein und tangiert über deren Feingliederung (nach Regionen, Kantonen, Nationalität, Altersklassen, Geschlecht) diverse Tabellen in der Arbeitsmarktstatistik des SECO. Ausnahme: Die Arbeitslosenquoten zu den Wirtschaftszweigen und den Berufen wird nicht über die Zahl der Erwerbspersonen, sondern über die Zahl der Erwerbstätigen berechnet.</p> <p>Die Zahl der Erwerbspersonen wird seit 2010 im Rahmen von Strukturerhebungen zum Erwerbsleben der Bevölkerung durch das Bundesamt für Statistik als jährlich durchgeführte Stichprobe erhoben. Solche jährlich durchgeführte Strukturerhebungen können zu sogenannten Mehrjahres-Poolings zusammengefasst werden. Vorteil eines solchen Vorgehens ist eine breiter abgestützte Datenbasis im Erwerbspersonenbereich. Das SECO setzt für die Berechnung der Arbeitslosenquoten deshalb die Arbeitslosenzahlen ab 1. Jan. 2014 nicht mehr ins Verhältnis zu den Erwerbspersonenzahlen aus dem Jahr 2010, sondern zu den Erwerbspersonenzahlen aus einem 3-Jahres-Pooling der Strukturerhebungsdaten 2012 bis 2014.</p> <p>Durch die Abstützung auf die Stichprobenmethode kann der Nenner der Arbeitslosenquote häufiger angepasst werden als unter der früheren Volkszählungsmethode (Vollerhebung alle 10 Jahre). Die vom SECO verwendeten Erwerbspersonenzahlen umfassen auch die Diplomaten und internationalen Funktionäre mit Wohnsitz in der Schweiz.</p> <p>(Bis 31.12.1999 wurden der Berechnung der Arbeitslosenquote die Erwerbspersonen ab 6 Arbeitsstunden pro Woche zugrunde gelegt. Diese Basis ist nicht mehr verfügbar).</p>
<b>Variationskoeffizient der Erwerbspersonen</b>	<p>Der Variationskoeffizient (VK) ist ein relatives Streuungsmass zur Beschreibung der Genauigkeit eines Schätzwertes. Der Variationskoeffizient errechnet sich aus der Standardabweichung einer Stichprobenverteilung dividiert durch den Mittelwert dieser Verteilung, multipliziert mit 100. (Der Variationskoeffizient beschreibt damit die relative Standardabweichung einer Stichprobenverteilung und ermöglicht damit, bei Verteilungen mit unterschiedlichen Mittelwerten die Variabilität der Messwerte miteinander zu vergleichen).</p> <p>Mit dem Variationskoeffizienten kennzeichnet das SECO bei den Arbeitslosenquoten die Genauigkeit der Erwerbspersonenzahl (des Nenners der Arbeitslosenquote) mit Buchstaben: A bedeutet eine mögliche Abweichung der Erwerbspersonenzahl vom wahren Wert um 0.0 bis 1.0 %, B um 1.1 bis 2 %, C um 2.1 bis 5 %, D um 5.1 bis 10 %. Arbeitslosenquoten, die auf Erwerbspersonen mit einem Variationskoeffizient von über 10 % beruhen, werden nicht veröffentlicht.</p>
<b>Wirtschaftszweige</b>	Systematik gemäss NOGA 2008 (NOmenclature Générale des Activités économiques).
<b>Berufsgruppen</b>	Systematik gemäss Schweiz. Berufsnomenklatur 2000. Zuordnung nach zuletzt ausgeübter Tätigkeit.
<b>Ausgeübte Funktion</b>	<p><b>Selbständig:</b> Inhaber einer Einzelunternehmung oder unbeschränkt haftender Gesellschafter einer Kollektiv- oder Kommanditgesellschaft.</p> <p><b>Kaderfunktion:</b> mit Leitungs-, Koordinations- und Kontrollaufgaben beauftragt.</p> <p><b>Fachfunktion:</b> mit Aufgaben von erheblicher Schwierigkeit betraut, die unter eigener Verantwortung ausgeführt werden.</p> <p><b>Hilfsfunktion:</b> Ausführung von einfachen Arbeiten, welche keine besondere berufliche Ausbildung erfordern.</p> <p><b>Lehrling:</b> Abschluss bzw. Abbruch der Lehre oder einer gleichwertigen Ausbildung.</p> <p><b>Praktikant:</b> Schul- oder Hochschulabgänger/in mit kurzer (i.d.R. 3-6 Monate), praktischer Erfahrung in einem Beruf.</p> <p><b>Schüler / Student:</b> Abschluss bzw. Abbruch einer Ausbildung an einer Schule.</p> <p><b>Heimarbeit:</b> Tätigkeit in der eigenen Wohnung im Auftrag eines Betriebes.</p>
<b>Langzeitarbeitslose</b>	Personen, die seit über einem Jahr arbeitslos sind.
<b>Gemeldete offene Stellen</b>	Die offenen Stellen werden den Regionalen Arbeitsvermittlungszentren, welche die entsprechenden Register bewirtschaften, freiwillig gemeldet. Seit Juni 2009 wird eine gemeldete offene Stelle nach Ablauf des Gültigkeitsdatums nicht mehr automatisch abgemeldet. Neu hat der zuständige Personalberater im RAV nach Ablauf des Gültigkeitsdatums einen zusätzlichen Monat Zeit, die offene Stelle entweder definitiv abzumelden oder das „Datum gültig bis“ zu verlängern, wodurch die offene Stelle weiterhin im Bestand verbleibt.

<b>Arbeitszeit</b>	<b>Vollzeit:</b> 90% oder mehr der betriebsüblichen Arbeitszeit. <b>Teilzeit:</b> weniger als 90% der betriebsüblichen Arbeitszeit.
<b>Missing Values</b>	Aufgrund fehlender Werte aggregiert sich nicht in allen Tabellen die Summe der Einzelwerte auf das ausgewiesene Total.
...	Zahl nicht bekannt, gegenstandslos oder aus statistischen Gründen nicht aufgeführt.
-	Wert genau Null.
<b>Definition der Aussteuerung</b>	<p>Bei den Ausgesteuerten handelt es sich um Personen, die entweder ihren Höchstanspruch auf Taggelder ausgeschöpft haben, oder deren Anspruch auf Arbeitslosentaggelder nach Ablauf der zweijährigen Rahmenfrist erloschen ist, und die anschliessend keine neue Rahmenfrist eröffnen können. Die Aussteuerung erfolgt in dem Monat, in dem das letzte Taggeld bezogen worden ist.</p> <p>Der Höchstanspruch hängt von der Beitragszeit und dem Alter ab. Seit dem 1. April 2011 gilt die folgende Regelung:</p> <ul style="list-style-type: none"><li>- Personen, welche in den 2 Jahren vor der Arbeitslosigkeit während mindestens 12, aber weniger als 18 Monaten Arbeitslosenversicherungsprämien bezahlt haben, können maximal 260 Taggelder beziehen.</li><li>- Personen mit einer Beitragszeit ab 18 Monaten haben Anspruch auf 400 Taggelder.</li><li>- 520 Taggelder beträgt der Höchstanspruch von Personen mit einer Beitragsdauer von mindestens 22 Monaten, die entweder älter als 55 Jahre sind, oder die eine Invaliditäts-Rente beziehen, welche einem Invaliditätsgrad von mindestens 40 % entspricht.</li><li>- Anspruch auf maximal 200 Taggelder haben Personen bis 25 Jahren und ohne Unterhaltspflichten, welche eine Beitragsdauer von mindestens 12 Monaten aufweisen.</li><li>- Wer von der Beitragszeit befreit ist, kann maximal 90 Taggelder beanspruchen.</li><li>- Personen, deren Rahmenfrist innerhalb der letzten vier Jahre vor der Erreichung des ordentlichen AHV-Rentenalters beginnt, können zusätzlich 120 Taggelder beziehen.</li></ul> <p>Vom 1. Juli 2003 bis zum 31.3.2011 galten die folgenden Höchstansprüche:</p> <ul style="list-style-type: none"><li>- Anspruch auf 400 Taggelder hatten Personen mit einer Beitragszeit von mindestens 12 Monaten.</li><li>- Wer eine Beitragszeit von 18 Monaten aufwies und entweder älter als 55 Jahre war oder eine Rente der Invaliden- oder Unfallversicherung bezog, hatte Anspruch auf 520 Taggelder.</li><li>- Personen, deren Rahmenfrist innerhalb der letzten vier Jahre vor der Erreichung des ordentlichen AHV-Rentenalters begann, konnten zusätzlich 120 Taggelder beziehen.</li><li>- Wer von der Beitragszeit befreit war, hatte auf maximal 260 Taggelder Anspruch.</li><li>- Personen mit Anspruch auf 400 Taggelder konnten zusätzliche 120 Taggelder beziehen, wenn sie in Kantonen/Regionen wohnten, die während mindestens 6 Monaten eine Arbeitslosenquote von mehr als 5% aufwiesen. Die betroffenen Kantone mussten sich mit 20% an den zusätzlichen Kosten beteiligen.</li></ul> <p>Zwischen Januar 1997 und Juni 2003 genügten 6 Monaten Beitragszeit in den 2 Jahren vor der Arbeitslosigkeit, um eine 2-jährige Rahmenfrist zu eröffnen. Der Höchstanspruch betrug für die meisten Personen 520 Taggelder.</p> <p>Bis Ende des Jahres 1996 hing das Maximum der ausbezahlten Taggelder von der Beitragszeit ab. 6 Monate Beitragszeit gaben Anrecht auf 170 Taggelder, 12 Monate auf 250 Taggelder und 18 Monate auf 400 Taggelder.</p> <p>Aus praktischen Gründen, die mit den Auszahlungen im Zusammenhang stehen, sind die Daten der Arbeitslosenkassen zur Zahl der Aussteuerungen erst nach einer Frist von zwei Monaten verfügbar.</p>
<b>Abgerechnete Kurzarbeit</b>	<p>Unter Kurzarbeit versteht man eine vorübergehende Kürzung der Arbeitszeit oder eine vollständige temporäre Betriebseinstellung mit in der Regel entsprechender Lohnkürzung, wobei das Arbeitsverhältnis weiter dauert. Ebenfalls als solche berücksichtigt werden Arbeitsausfälle als Folge behördlicher Massnahmen oder anderer nicht vom Arbeitgeber zu vertretender Umstände. Im Einzelfall kann auch eine einzelne Betriebsabteilung einem Betrieb gleichgestellt werden. Die Einführung von Kurzarbeit in einem Betrieb soll vorübergehende Beschäftigungseinbrüche ausgleichen und die Arbeitsplätze erhalten. Die Kurzarbeitsentschädigung bietet somit den Unternehmern eine Alternative zu Entlassungen.</p> <p>Statistisch erfasst wird die von den Kassen abgerechnete und ausbezahlte Kurzarbeit. Aus praktischen Gründen, die mit den Auszahlungen im Zusammenhang stehen, sind die Daten der Arbeitslosenkassen zur abgerechneten Kurzarbeit erst nach einer Frist von zwei Monaten verfügbar.</p>