



Schweizerische Eidgenossenschaft
Confédération suisse
Confederazione Svizzera
Confederaziun svizra

Eidgenössisches Departement für
Wirtschaft, Bildung und Forschung WBF
Staatssekretariat für Wirtschaft SECO

Die Lage auf dem Arbeitsmarkt

Oktober 2020

9. November 2020

Herausgeber:

Schweizerische Eidgenossenschaft
Confédération suisse
Confederazione Svizzera
Confederaziun svizra

Staatssekretariat für Wirtschaft SECO

Direktion für Arbeit

Holzikofenweg 36

CH-3003 Bern

Tel. ++41 58 462 56 56

Fax ++41 58 462 56 00

www.seco.admin.ch

E-Mail: info@seco.admin.ch

Periodizität:

„Die Lage auf dem Arbeitsmarkt“

erscheint monatlich in deutscher, französischer
und italienischer Sprache

Abonnemente:

Staatssekretariat für Wirtschaft SECO

Direktion für Arbeit

Statistik und Arbeitsmarktanalysen

Holzikofenweg 36

CH-3003 Bern

Tel. ++41 58 480 62 73 / ++41 58 480 62 70

Abonnementspreise:

Jahresabonnement Schweiz: Fr. 60.--

Jahresabonnement Ausland: Fr. 84.--

Internet:

www.seco.admin.ch

www.arbeit.swiss

www.amstat.ch (Statistik und Arbeitsmarktanalysen)



INHALTSVERZEICHNIS

KURZÜBERSICHT

Kennzahlenübersicht	5
---------------------	---

TABELLEN UND GRAFIKEN

T1a: Registrierte Arbeitslose	6
T1b: Arbeitslosenquote	7
G1: Registrierte Arbeitslose nach ausgewählten Merkmalen	7
T2a: Registrierte Arbeitslose nach Kantonen	8
T2b: Arbeitslosenquote nach Kantonen	9
T2c: Registrierte Stellensuchende nach Kantonen	10
G2: Grafik: Anteile der registrierten nichtarbeitslosen Stellensuchenden	12
G3: Registrierte Stellensuchende und Arbeitslose	13
G4: Anteil der Langzeitarbeitslosen am Total der Arbeitslosen	13
G5: Arbeitslosenquote nach Kantonen	14
G6: Arbeitslosenquote nach Kantonen	14
T3: Registrierte Arbeitslose nach Wirtschaftszweigen	15
T4a: Registrierte Arbeitslose nach Berufshauptgruppen	16
T4b: Registrierte Arbeitslose nach Ausbildungsstufen	16
T5: Registrierte Arbeitslose nach Altersklassen	17
T6: Registrierte Arbeitslose nach zuletzt ausgeübter Funktion	18
G7: Registrierte Arbeitslose nach zuletzt ausgeübter Funktion	18
T7: Langzeitarbeitslose	19
T8: Jugendarbeitslosigkeit (15-24 Jahre)	20
T9: Gemeldete offene Stellen	21
T10: Zeitreihe registrierte Arbeitslose	22
T11: Zeitreihe Arbeitslosenquote	22
T12: Zeitreihe registrierte Stellensuchende	23
T13: Abgerechnete Kurzarbeit	24
G8: Kurzarbeit, abgerechnete ausgefallene Arbeitsstunden	24
T14: Aussteuerungen aus der Arbeitslosenversicherung	25
G9: Aussteuerungen aus der Arbeitslosenversicherung	25

ERLÄUTERUNGEN	26
----------------------	-----------

Registrierte Arbeitslosigkeit im Oktober 2020

Gemäss den Erhebungen des Staatssekretariats für Wirtschaft (SECO) waren Ende Oktober 2020 149'118 Arbeitslose bei den Regionalen Arbeitsvermittlungszentren (RAV) eingeschrieben, 558 mehr als im Vormonat. Die Arbeitslosenquote verharrte bei 3,2% im Berichtsmonat. Gegenüber dem Vorjahresmonat erhöhte sich die Arbeitslosigkeit um 47'434 Personen (+46,6%).

Jugendarbeitslosigkeit im Oktober 2020

Die Jugendarbeitslosigkeit (15- bis 24-Jährige) verringerte sich um 1'508 Personen (-7,9%) auf 17'562. Im Vergleich zum Vorjahresmonat entspricht dies einem Anstieg um 5'570 Personen (+46,4%).

Arbeitslose 50-64 Jahre im Oktober 2020

Die Anzahl der Arbeitslosen 50-64 Jahre erhöhte sich um 1'015 Personen (+2,5%) auf 40'891. Im Vergleich zum Vorjahresmonat entspricht dies einer Zunahme um 12'482 Personen (+43,9%).

Stellensuchende im Oktober 2020

Insgesamt wurden 241'460 Stellensuchende registriert, 3'315 mehr als im Vormonat. Gegenüber der Vorjahresperiode stieg diese Zahl damit um 64'965 Personen (+36,8%).

Gemeldete offene Stellen im Oktober 2020

Auf den 1. Juli 2018 wurde die Stellenmeldepflicht für Berufsarten mit einer Arbeitslosenquote von mindestens 8% schweizweit eingeführt, seit 1. Januar 2020 gilt nun neu ein Schwellenwert von 5%. Die Zahl der bei den RAV gemeldeten offenen Stellen verringerte sich im Oktober um 4'054 auf 30'671 Stellen. Von den 30'671 Stellen unterlagen 17'711 Stellen der Meldepflicht.

Abgerechnete Kurzarbeit im August 2020

Im August 2020 waren 304'400 Personen von Kurzarbeit betroffen, 43'238 Personen weniger (-12,4%) als im Vormonat. Die Anzahl der betroffenen Betriebe verringerte sich um 4'286 Einheiten (-11,0%) auf 34'785. Die ausgefallenen Arbeitsstunden nahmen um 4'235'939 (-20,8%) auf 16'168'011 Stunden ab. In der entsprechenden Vorjahresperiode (August 2019) waren 50'802 Ausfallstunden registriert worden, welche sich auf 964 Personen in 72 Betrieben verteilt hatten.

Aussteuerungen im August 2020

Gemäss vorläufigen Angaben der Arbeitslosenversicherungskassen belief sich die Zahl der Personen, welche ihr Recht auf Arbeitslosenentschädigung im Verlauf des Monats August 2020 ausgeschöpft hatten, auf 491 Personen. Während der Geltungsdauer der COVID-19-Verordnung der Arbeitslosenversicherung können alle anspruchsberechtigten Personen maximal 120 zusätzliche Taggelder beziehen.

Kennzahlenübersicht

ARBEITSLOSIGKEIT	Oktober 2020	September 2020	Oktober 2019	Veränderung zum			
				Vormonat absolut in %		Vorjahr absolut in %	
- Arbeitslosenzahl	149'118	148'560	101'684	558	0.4	47'434	46.6
- Arbeitslosenquote	3.2%	3.2%	2.2%	...	- *)	...	1.0 *)
- Jugendarbeitslosenzahl **)	17'562	19'070	11'992	-1'508	-7.9	5'570	46.4
- Jugendarbeitslosenquote	3.3%	3.6%	2.3%	...	-0.3 *)	...	1.0 *)
- Arbeitslosenzahl 50-64 Jahre	40'891	39'876	28'409	1'015	2.5	12'482	43.9
- Arbeitslosenquote 50-64 Jahre	3.0%	3.0%	2.1%	...	- *)	...	0.9 *)
- Langzeitarbeitslose	26'458	25'501	13'028	957	3.8	13'430	103.1
- Stellensuchende	241'460	238'145	176'495	3'315	1.4	64'965	36.8
GEMELDETE OFFENE STELLEN	30'671	34'725	34'927	-4'054	-11.7	-4'256	-12.2

*) in Prozentpunkten

**) 15- bis 24-Jährige

Neben der SECO-Statistik zur registrierten Arbeitslosigkeit besteht in der Schweiz seit 1991 eine zweite Statistik mit Resultaten zur Erwerbslosigkeit, die Schweizerische Arbeitskräfteerhebung SAKE des Bundesamtes für Statistik BFS. Diese basiert auf den Richtlinien des internationalen Arbeitsamtes (IAA/ILO/BIT) und der EUROSTAT und wird für internationale Vergleiche beigezogen. Die beiden Statistiken unterscheiden sich in der Erhebungsmethode. Im Unterschied zum SECO (monatliche Vollerhebung der registrierten Arbeitslosen bei den RAV) stützt sich das BFS auf vierteljährlich durchgeführte Stichprobenerhebungen mit Telefoninterviews und Hochrechnungen. Die unterschiedlichen Erhebungsmethoden führen zu unterschiedlichen Ergebnissen, jedoch ergänzen sich die Erkenntnisse aus beiden Statistiken.

T1a: Registrierte Arbeitslose

Jahresdurchschn.		Sept.		Oktober 2020							
2018	2019	2020		Bestände		Veränderung zum				Zu- und Abgänge	
						Vormonat		Vorjahresmonat			
Bestände				Anzahl	Anteil (in %)	absolut	relativ (in %)	absolut	relativ (in %)	Zugänge	Abgänge
118103	106932	148560	Total	149118	100.0	558	0.4	47434	46.6	36329	35771
...	...	<i>155405</i>	Saisonbereinigt ¹⁾	155207	...	-198	-0.1
			Nach Regionen:								
71993	64634	93090	Deutsche Schweiz	93586	62.8	496	0.5	32129	52.3	23178	22670
46110	42298	55470	Westschweiz und Tessin	55532	37.2	62	0.1	15305	38.0	13151	13101
			Nach Geschlecht:								
52714	46887	67229	Frauen	67183	45.1	-46	-0.1	20514	44.0	16010	16056
65389	60045	81331	Männer	81935	54.9	604	0.7	26920	48.9	20319	19715
			Nach Nationalität:								
63339	56461	80840	Schweizer	79915	53.6	-925	-1.1	25376	46.5	18165	19114
54764	50471	67720	Ausländer	69203	46.4	1483	2.2	22058	46.8	18164	16657
			Nach Alter: ²⁾								
13227	11771	19070	15-24 Jahre	17562	11.8	-1508	-7.9	5570	46.4	5202	6419
71825	65007	89523	25-49 Jahre	90567	60.7	1044	1.2	29360	48.0	22590	21590
32957	30071	39876	50-64 Jahre	40891	27.4	1015	2.5	12482	43.9	8529	7667
			Nach Arbeitszeit:								
97909	88583	121183	Vollzeit	121790	81.7	607	0.5	38585	46.4	30565	29816
20194	18349	27377	Teilzeit	27328	18.3	-49	-0.2	8849	47.9	5764	5955
			Nach bisheriger Dauer:								
72872	68815	81449	1-6 Monate	81938	54.9	489	0.6	15690	23.7
27288	23916	41610	7-12 Monate	40722	27.3	-888	-2.1	18314	81.7
17943	14201	25501	> 1 Jahr	26458	17.7	957	3.8	13430	103.1
			Nach Erwerbssituation:								
112650	100495	140371	Vorher erwerbstätig	141235	94.7	864	0.6	45947	48.2
2954	3115	4209	Erstmals auf Stellensuche	3986	2.7	-223	-5.3	943	31.0
2499	3322	3980	Wiedereintritt ins Erwerbsl.	3897	2.6	-83	-2.1	544	16.2

Erläuterungen siehe Seiten 26-28.

¹⁾ Es wird das Saisonbereinigungsverfahren X-12 verwendet. Das Verfahren berechnet die Zeitreihe mit jedem zusätzlichen Wert neu, so dass die bereinigten Werte von einem Monat zum anderen variieren können. Diese Werte sind kursiv dargestellt.

²⁾ 65 und mehr: 98 Arbeitslose im Oktober 2020.

Von den 149118 Arbeitslosen nahmen 10448 Personen an einer Umschulungs- oder Weiterbildungsmassnahme teil.

T1b: Arbeitslosenquote

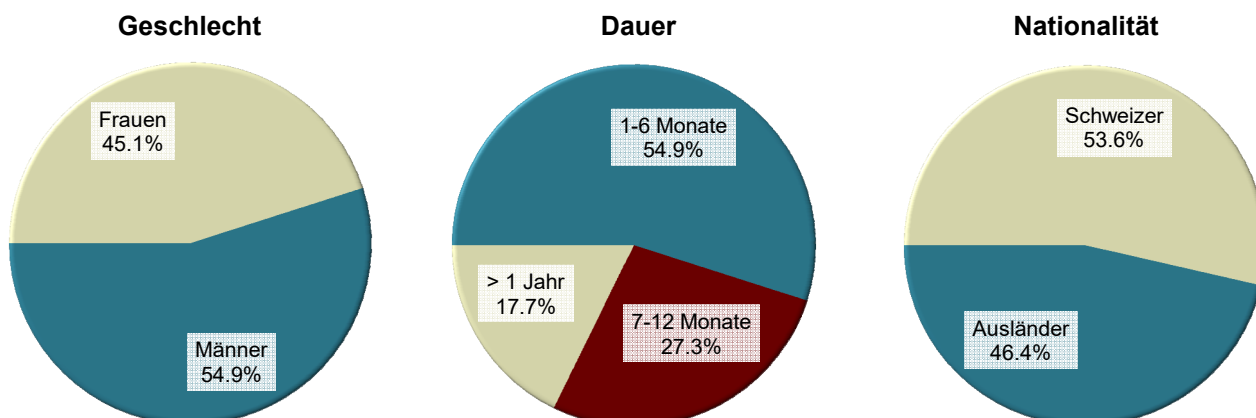
Jahresdurchschnitt		September 2020		Oktober 2020		
2018	2019			Quote VK ¹⁾	Veränderung in Prozentpunkten zum	
Quote				Vormonat	Vorjahres- monat	
2.5	2.3	3.2	Total	3.2 A	- 1.0	
...	...	3.4	Saisonbereinigt ²⁾	3.3 A	-0.1 ...	
Nach Regionen:						
2.2	1.9	2.8	Deutsche Schweiz	2.8 A	- 0.9	
3.5	3.2	4.2	Westschweiz und Tessin	4.2 A	- 1.1	
Nach Geschlecht:						
2.5	2.2	3.1	Frauen	3.1 A	- 0.9	
2.6	2.4	3.3	Männer	3.3 A	- 1.1	
Nach Nationalität:						
1.9	1.7	2.4	Schweizer	2.4 A	- 0.8	
4.4	4.0	5.4	Ausländer	5.5 A	0.1 1.7	
Nach Alter:						
2.5	2.2	3.6	15-24 Jahre	3.3 A	-0.3 1.0	
2.7	2.5	3.4	25-49 Jahre	3.4 A	- 1.1	
2.4	2.2	3.0	50-64 Jahre	3.0 A	- 0.9	

Erläuterungen siehe Seiten 26-28.

¹⁾ Variationskoeffizient: A=0.0-1.0%, B=1.1-2.0%, C=2.1-5.0%, D=5.1-10.0%, E=10.1-16.5%, F=16.6-25.0%, G>25%.

²⁾ Es wird das Saisonbereinungsverfahren X-12 verwendet. Das Verfahren berechnet die Zeitreihe mit jedem zusätzlichen Wert neu, so dass die bereinigten Werte von einem Monat zum anderen variieren können. Diese Werte sind kursiv dargestellt.

G1: Registrierte Arbeitslose nach ausgewählten Merkmalen Oktober 2020



T2a: Registrierte Arbeitslose nach Kantonen

Jahresdurchschnitt		Sept. 2020		Oktober 2020							
2018	2019			Bestände		Veränderung zum				Zu- und Abgänge	
						Vormonat		Vorjahresmonat			
				Anzahl	Anteil (in %)	absolut	relativ (in %)	absolut	relativ (in %)	Zugänge	Abgänge
118103	106932	148560	Total	149118	100.0	558	0.4	47434	46.6	36329	35771
21793	18228	27496	Zürich	27416	18.4	-80	-0.3	10230	59.5	6291	6352
10764	10205	14618	Bern	14941	10.0	323	2.2	5056	51.1	3409	3086
3983	3767	5416	Luzern	5317	3.6	-99	-1.8	1847	53.2	1398	1498
152	212	251	Uri	264	0.2	13	5.2	57	27.5	92	77
1215	998	1341	Schwyz	1317	0.9	-24	-1.8	385	41.3	349	376
150	156	272	Obwalden	277	0.2	5	1.8	138	99.3	98	92
242	207	352	Nidwalden	362	0.2	10	2.8	156	75.7	112	101
379	313	476	Glarus	489	0.3	13	2.7	217	79.8	143	131
1486	1365	1867	Zug	1914	1.3	47	2.5	640	50.2	402	359
4455	4266	5880	Freiburg	5812	3.9	-68	-1.2	1674	40.5	1590	1649
3349	2827	4581	Solothurn	4558	3.1	-23	-0.5	1797	65.1	1254	1277
3362	3079	4053	Basel-Stadt	4050	2.7	-3	-0.1	1211	42.7	828	835
3362	2777	3798	Basel-Landschaft	3806	2.6	8	0.2	1245	48.6	915	905
1367	1252	1613	Schaffhausen	1615	1.1	2	0.1	476	41.8	377	382
461	486	661	Appenzell A.Rh.	643	0.4	-18	-2.7	157	32.3	139	154
88	96	86	Appenzell I.Rh.	77	0.1	-9	-10.5	-4	-4.9	19	28
5532	5137	7318	St. Gallen	7259	4.9	-59	-0.8	2404	49.5	2024	2092
1476	1272	1476	Graubünden	2027	1.4	551	37.3	605	42.5	1139	589
9735	9328	13521	Aargau	13436	9.0	-85	-0.6	4521	50.7	3191	3261
3097	2927	3894	Thurgau	3818	2.6	-76	-2.0	991	35.1	998	1075
4953	4773	5701	Tessin	5720	3.8	19	0.3	1284	28.9	1445	1430
15081	14145	19026	Waadt	18801	12.6	-225	-1.2	5196	38.2	4460	4698
5388	4851	5588	Wallis	5929	4.0	341	6.1	1754	42.0	2046	1702
4233	3268	4561	Neuenburg	4437	3.0	-124	-2.7	1324	42.5	720	843
10633	9754	12886	Genf	12954	8.7	68	0.5	3491	36.9	2502	2439
1366	1242	1828	Jura	1879	1.3	51	2.8	582	44.9	388	340

Erläuterungen siehe Seiten 26-28.

T2b: Arbeitslosenquote nach Kantonen

Jahresdurchschnitt		September 2020		Oktober 2020		
2018	2019			Quote VK ¹⁾	Veränderung in Prozentpunkten zum	
Quote					Vormonat	Vorjahres- monat
2.5	2.3	3.2	3.2	A	-	1.0
2.5	2.1	3.2	3.2	A	-	1.2
1.9	1.8	2.6	2.6	A	-	0.9
1.7	1.6	2.3	2.3	A	-	0.8
0.8	1.1	1.3	1.3	C	-	0.3
1.3	1.1	1.5	1.5	A	-	0.5
0.7	0.7	1.3	1.3	B	-	0.7
1.0	0.8	1.4	1.5	B	0.1	0.7
1.7	1.4	2.1	2.1	B	-	0.9
2.1	1.9	2.6	2.7	B	0.1	0.9
2.6	2.5	3.4	3.4	A	-	1.0
2.2	1.9	3.0	3.0	A	-	1.2
3.3	3.0	3.9	3.9	A	-	1.2
2.2	1.9	2.5	2.5	A	-	0.8
3.2	2.9	3.7	3.7	B	-	1.1
1.5	1.6	2.1	2.1	B	-	0.5
1.0	1.1	1.0	0.9	C	-0.1	-
2.0	1.8	2.6	2.6	A	-	0.9
1.3	1.1	1.3	1.8	A	0.5	0.5
2.6	2.5	3.6	3.6	A	-	1.2
2.0	1.9	2.5	2.5	A	-	0.7
2.9	2.8	3.3	3.3	A	-	0.7
3.6	3.4	4.6	4.5	A	-0.1	1.2
3.0	2.7	3.1	3.3	A	0.2	1.0
4.5	3.5	4.9	4.8	A	-0.1	1.5
4.3	3.9	5.2	5.2	A	-	1.4
3.8	3.4	5.0	5.2	B	0.2	1.6

Erläuterungen siehe Seiten 26-28.

¹⁾ Variationskoeffizient: A=0.0-1.0%, B=1.1-2.0%, C=2.1-5.0%, D=5.1-10.0%, E=10.1-16.5%, F=16.6-25.0%, G>25%.

Ohne Berücksichtigung des Einflusses der kantonalen Arbeitslosenhilfe/Sozialhilfe würde die Arbeitslosenquote in folgenden Kantonen um folgende Prozentpunkte tiefer ausfallen:

VD (-0.4), FR (-0.1), NE (-0.1), GE (-0.1).

T2c: Registrierte Stellensuchende nach Kantonen

Jahresdurchschnitt		Sept. 2020		Oktober 2020					
2018	2019			Bestände		Veränderung zum			
						Vormonat		Vorjahresmonat	
				Anzahl	Anteil (in %)	absolut	relativ (in %)	absolut	relativ (in %)
191009	181798	238145	Total	241460	100.0	3315	1.4	64965	36.8
33044	30734	42636	Zürich	43036	17.8	400	0.9	13538	45.9
17498	16719	22799	Bern	23226	9.6	427	1.9	6852	41.8
6880	6658	9036	Luzern	9167	3.8	131	1.4	2710	42.0
302	380	511	Uri	535	0.2	24	4.7	162	43.4
2192	2016	2541	Schwyz	2562	1.1	21	0.8	634	32.9
290	298	455	Obwalden	459	0.2	4	0.9	164	55.6
451	400	623	Nidwalden	630	0.3	7	1.1	226	55.9
676	603	850	Glarus	856	0.4	6	0.7	288	50.7
2499	2307	2892	Zug	3023	1.3	131	4.5	774	34.4
7787	7488	9814	Freiburg	9860	4.1	46	0.5	2567	35.2
6180	5718	7840	Solothurn	7947	3.3	107	1.4	2336	41.6
5186	4857	6219	Basel-Stadt	6264	2.6	45	0.7	1724	38.0
5596	5205	6571	Basel-Landschaft	6718	2.8	147	2.2	1862	38.3
2458	2471	2948	Schaffhausen	2993	1.2	45	1.5	511	20.6
804	829	1045	Appenzell A.Rh.	1024	0.4	-21	-2.0	204	24.9
127	142	146	Appenzell I.Rh.	141	0.1	-5	-3.4	-	-
9841	9719	13427	St. Gallen	13605	5.6	178	1.3	3921	40.5
2640	2279	2686	Graubünden	3221	1.3	535	19.9	898	38.7
15310	15227	20972	Aargau	21113	8.7	141	0.7	6243	42.0
5684	5513	7205	Thurgau	7264	3.0	59	0.8	1808	33.1
8901	9011	10303	Tessin	10509	4.4	206	2.0	1579	17.7
24447	23518	29520	Waadt	29488	12.2	-32	-0.1	6392	27.7
8957	8171	9184	Wallis	9550	4.0	366	4.0	2297	31.7
6048	5128	6883	Neuenburg	6868	2.8	-15	-0.2	2000	41.1
15150	14558	18521	Genf	18806	7.8	285	1.5	4525	31.7
2062	1850	2518	Jura	2595	1.1	77	3.1	750	40.7

Erläuterungen siehe Seiten 26-28.

Oktober
2020

Erwerbssituation der nichtarbeitslosen Stellensuchenden 1)

Kantone	Programme zur vorübergehenden Beschäftigung	Veränderungen zum Vormonat		Umschulung / Weiterbildung 2)	Veränderungen zum Vormonat		Zwischenverdienst	Veränderungen zum Vormonat		übrige nicht-arbeitslose Stellensuchende	Veränderungen zum Vormonat	
		absolut	relativ (in %)		absolut	relativ (in %)		absolut	relativ (in %)		absolut	relativ (in %)
CH	8986	616	7.4	1161	-14	-1.2	47317	885	1.9	34878	1270	3.8
ZH	1076	92	9.3	-	-	-	6738	187	2.9	7806	201	2.6
BE	522	54	11.5	-	-	-	3949	90	2.3	3814	-40	-1.0
LU	532	51	10.6	1	-15	-93.8	1823	84	4.8	1494	110	7.9
UR	37	-3	-7.5	-	-	-	121	7	6.1	113	7	6.6
SZ	290	17	6.2	-	-	-	422	14	3.4	533	14	2.7
OW	31	1	3.3	-	-	-	66	-5	-7.0	85	3	3.7
NW	43	-1	-2.3	-	-	-	98	-2	-2.0	127	-	-
GL	30	-3	-9.1	4	-12	-75.0	196	19	10.7	137	-11	-7.4
ZG	132	13	10.9	-	-	-	447	26	6.2	530	45	9.3
FR	619	75	13.8	-	-	-	2343	30	1.3	1086	9	0.8
SO	245	19	8.4	10	-4	-28.6	1858	22	1.2	1276	93	7.9
BS	171	15	9.6	1	-	-	1164	31	2.7	878	2	0.2
BL	137	24	21.2	119	15	14.4	1350	23	1.7	1306	77	6.3
SH	118	11	10.3	13	-	-	633	14	2.3	614	18	3.0
AR	23	-7	-23.3	2	-2	-50.0	186	-3	-1.6	170	9	5.6
AI	8	3	60.0	1	-2	-66.7	29	-	-	26	3	13.0
SG	467	-16	-3.3	482	16	3.4	2687	127	5.0	2710	110	4.2
GR	212	25	13.4	-	-	-	627	-89	-12.4	355	48	15.6
AG	370	13	3.6	-	-	-	4189	94	2.3	3118	119	4.0
TG	410	36	9.6	-	-	-	1598	36	2.3	1438	63	4.6
TI	553	-33	-5.6	1	1	-	2884	-1	-0.0	1351	220	19.5
VD	1490	81	5.7	361	9	2.6	6411	128	2.0	2425	-25	-1.0
VS	546	58	11.9	119	-14	-10.5	2296	-88	-3.7	660	69	11.7
NE	220	23	11.7	-	-	-	1320	53	4.2	891	33	3.8
GE	652	59	9.9	47	-6	-11.3	3426	62	1.8	1727	102	6.3
JU	52	9	20.9	-	-	-	456	26	6.0	208	-9	-4.1

Erläuterungen siehe Seiten 26-28.

¹⁾ Registrierte Stellensuchende minus registrierte Arbeitslose = nichtarbeitslose Stellensuchende.

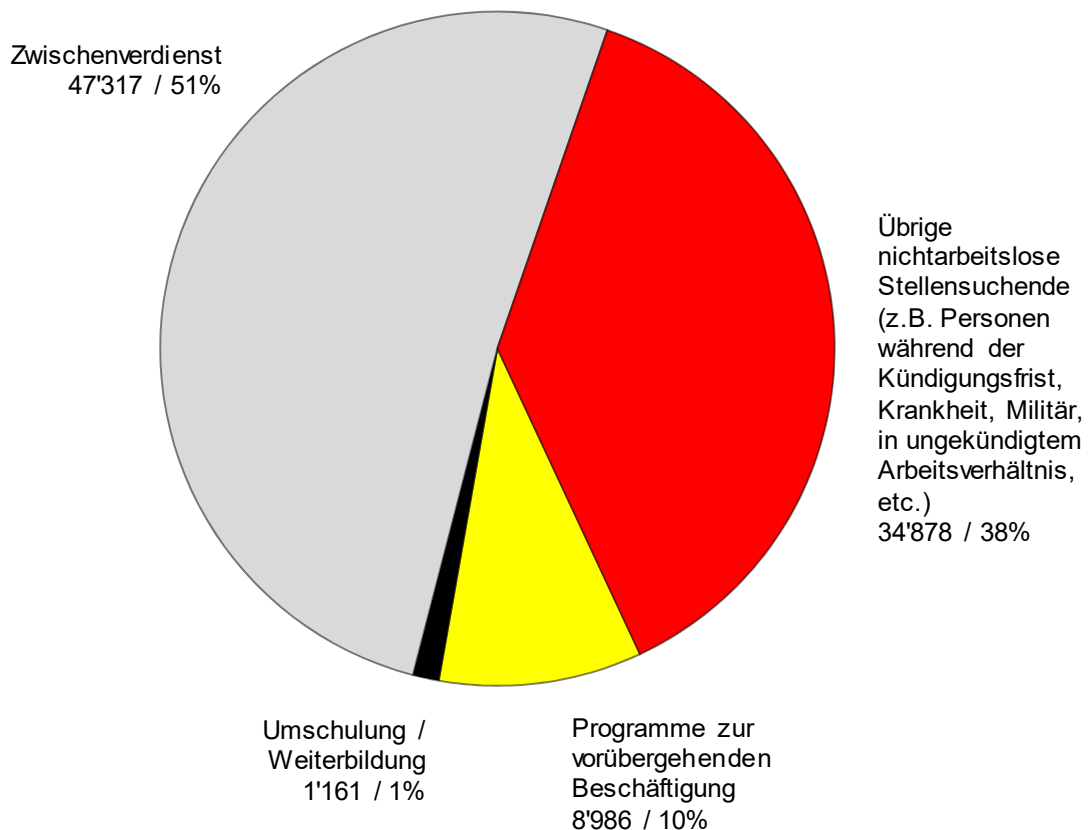
²⁾ Gezählt sind Personen, welche gemäss Artikel 60 Absatz 4 des Arbeitslosenversicherungsgesetzes während der Dauer der Umschulung- oder Weiterbildungsmassnahme nicht vermittelbar sind.

Registrierte nichtarbeitslose Stellensuchende

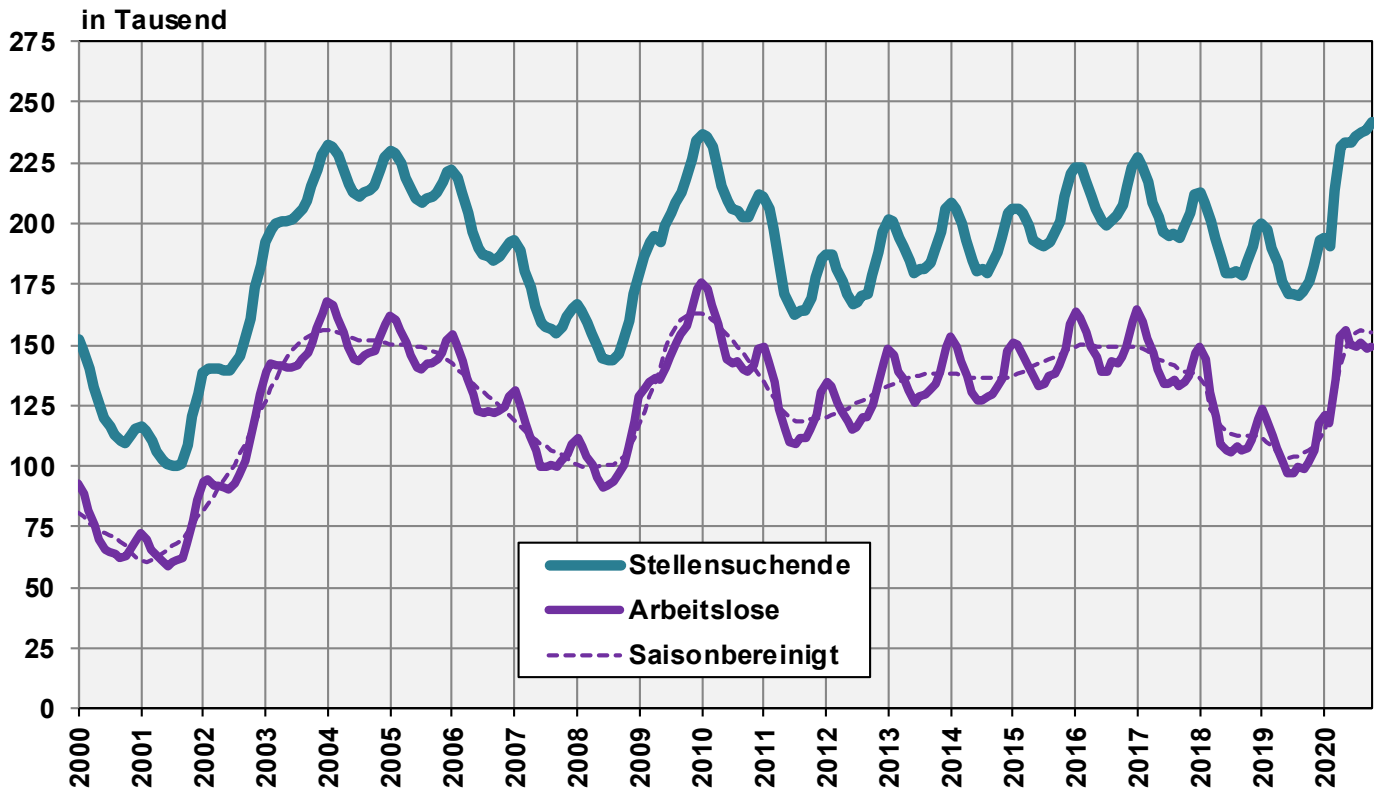
Registrierte **nichtarbeitslose Stellensuchende** sind jene Personen, die bei einem Regionalen Arbeitsvermittlungszentrum registriert, jedoch - im Unterschied zu den Arbeitslosen - entweder nicht sofort vermittelbar sind oder aber über eine Arbeit verfügen.

- Die registrierten nichtarbeitslosen Stellensuchenden entsprechen der Differenz zwischen dem Total der registrierten Stellensuchenden und den Arbeitslosen.
- Als Kategorien der registrierten nichtarbeitslosen Stellensuchenden werden die Anzahl Personen in Programmen zur vorübergehenden Beschäftigung, in Umschulung oder Weiterbildung, im Zwischenverdienst sowie Übrige ausgewiesen.

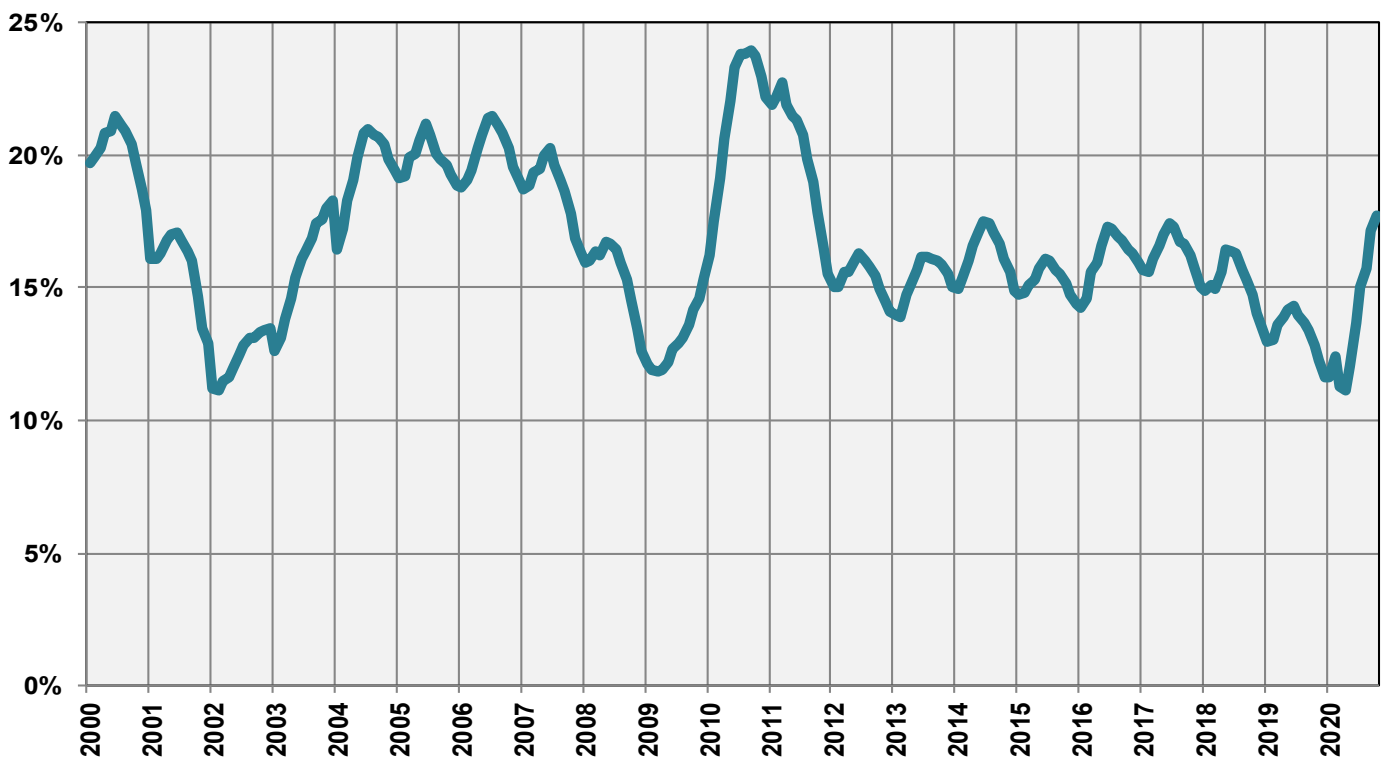
G2: Grafik: Anteile der registrierten nichtarbeitslosen Stellensuchenden (Total 92'342) Oktober 2020



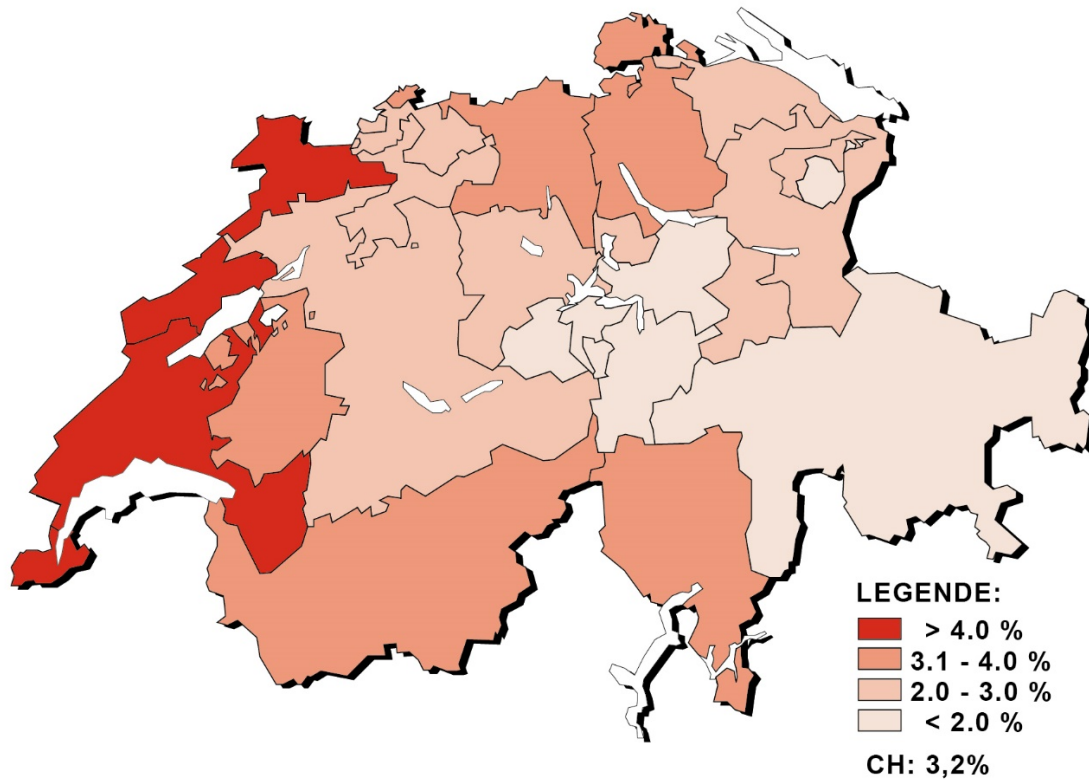
G3: Registrierte Stellensuchende und Arbeitslose



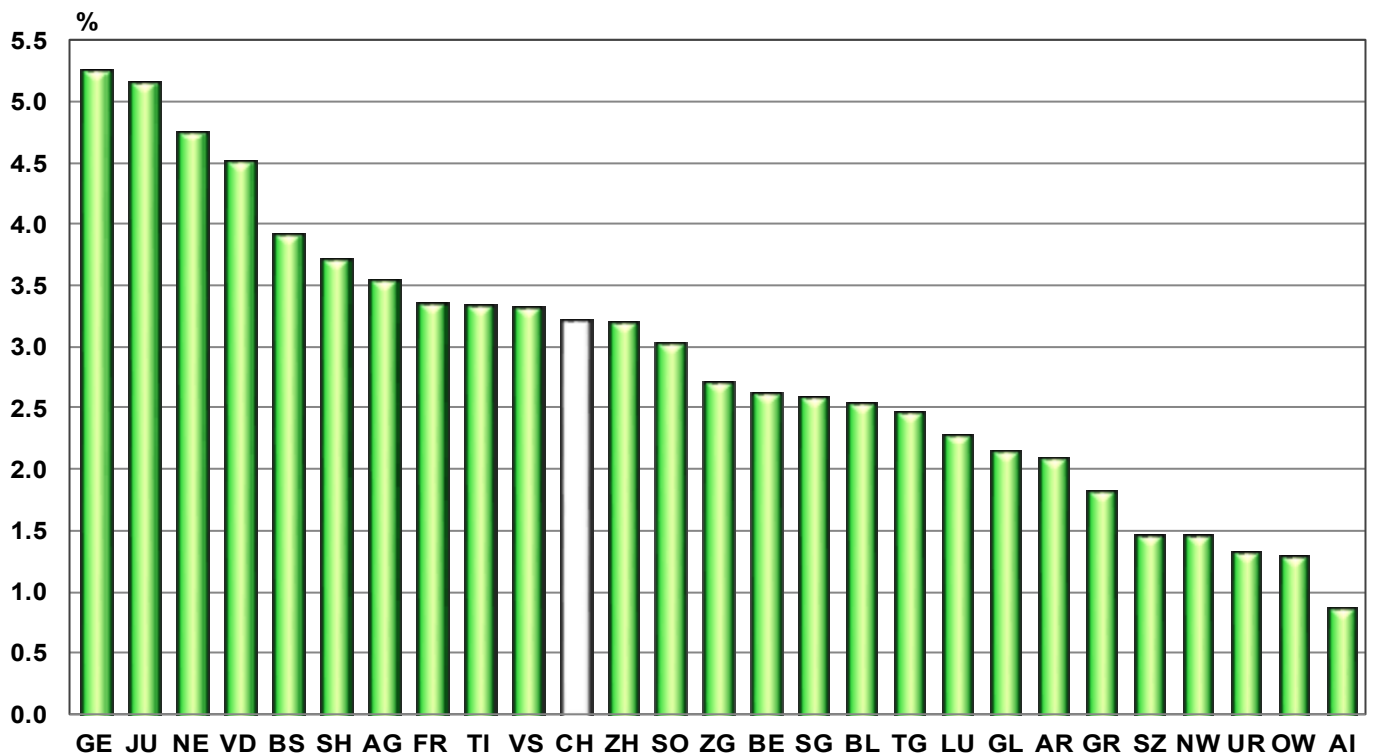
G4: Anteil der Langzeitarbeitslosen am Total der Arbeitslosen



G5: Arbeitslosenquote nach Kantonen, Oktober 2020



G6: Arbeitslosenquote nach Kantonen, Oktober 2020



T3: Registrierte Arbeitslose nach Wirtschaftszweigen ¹⁾

Jahresdurchschnitt		Sept. 2020			Oktober 2020					
2018	2019				Bestände		Veränderung zum			
					Vormonat		Vorjahresmonat			
					Anzahl	ALQ ²⁾ VK ³⁾	absolut	relativ (in %)	absolut	relativ (in %)
118103	106932	148560	Total	149118		558	0.4	47434	46.6	
1067	932	1086	A Sektor 1 (Land- und Forstwirtschaft, Fischerei)	1189	1.1 A	103	9.5	338	39.7	
28130	26409	34557	B-F Sektor 2 (Industrie)	34842	4.0 A	285	0.8	12011	52.6	
83780	75115	107282	G-T Sektor 3 (Dienstleistungen)	107579	3.4 A	297	0.3	33938	46.1	
1067	932	1086	A 01-03 Land- und Forstwirtschaft, Fischerei	1189	1.1 A	103	9.5	338	39.7	
71	63	73	B 05-09 Bergbau, Steine und Erden	85	2.1 C	12	16.4	33	63.5	
2572	2495	3406	C 10-12 Nahrungsmittel, Getränke, Tabak	3423	4.7 B	17	0.5	1071	45.5	
304	310	482	C 13-14 Textilien und Bekleidung	477	4.8 C	-5	-1.0	177	59.0	
55	51	70	C 15 Leder, Lederwaren und Schuhe	67	4.7 D	-3	-4.3	16	31.4	
746	640	855	C 16 Holz-, Flecht-, Korb- und Korkwaren	815	2.2 B	-40	-4.7	277	51.5	
861	753	1020	C 17-18 Papier- und Druckgewerbe	1025	4.1 B	5	0.5	336	48.8	
1341	1294	1710	C 19-21 Chemische Industrie, Mineralölverarbeitung	1718	3.2 B	8	0.5	414	31.7	
763	687	1058	C 22 Gummi- und Kunststoffwaren	1091	5.9 C	33	3.1	422	63.1	
544	521	615	C 23 Glas, Keramik, Zementwaren	608	4.0 C	-7	-1.1	179	41.7	
2413	2336	3658	C 24-25 Metallerzeugung, Metallerzeugnisse	3665	4.5 A	7	0.2	1346	58.0	
3009	2895	4865	C 26-27 Elektrotechnik, Elektronik, Uhren, Optik	4878	4.6 A	13	0.3	1922	65.0	
1120	1153	2219	- C 2652 - Uhren	2196	7.5 B	-23	-1.0	959	77.5	
1341	1244	2355	C 28 Maschinenbau	2355	3.4 B	-	-	1072	83.6	
359	346	488	C 29-30 Fahrzeugbau	503	3.9 C	15	3.1	179	55.2	
1229	1149	1573	C 31-33 Möbel; Reparatur von Maschinen	1618	3.8 B	45	2.9	479	42.1	
303	269	344	D 35 Energieversorgung	328	1.3 B	-16	-4.7	87	36.1	
384	358	475	E 36-39 Recycling; Wasserversorgung	462	3.0 C	-13	-2.7	119	34.7	
11835	10998	11510	F 41-43 Baugewerbe 4)	11724	4.1 A	214	1.9	3882	49.5	
17576	15343	21766	G 45-47 Handel; Reparatur- und Autogewerbe	21309	4.0 A	-457	-2.1	6550	44.4	
2019	1755	2829	G 45 Autohandel und -reparatur	2649	3.4 A	-180	-6.4	948	55.7	
6756	5949	8082	G 46 Grosshandel	8082	4.1 A	-	-	2387	41.9	
8801	7639	10855	G 47 Detailhandel	10578	4.1 A	-277	-2.6	3215	43.7	
4942	4541	6676	H 49-53 Verkehr und Transport	6728	3.7 A	52	0.8	2461	57.7	
10331	8912	13553	I 55-56 Gastgewerbe	15107	8.1 A	1554	11.5	6073	67.2	
3974	3690	5207	J 58- 63 Information und Kommunikation	5163	3.7 A	-44	-0.8	1598	44.8	
2067	2007	2902	- J 62 - Informatik	2849	3.7 A	-53	-1.8	868	43.8	
6103	5606	7471	K 64-66 Finanz- und Versicherungsdienstleistungen	7443	3.1 A	-28	-0.4	1970	36.0	
3418	3115	4236	- K 64 - Banken	4269	3.3 A	33	0.8	1196	38.9	
927	807	966	- K 65 - Versicherungen	923	1.9 B	-43	-4.5	136	17.3	
1188	1079	1533	L 68 Grundstücks- und Wohnungswesen	1554	3.1 B	21	1.4	524	50.9	
8924	8079	11844	M 69-75 Freiberufliche, technische und wissenschaftliche DL	11749	3.1 A	-95	-0.8	3935	50.4	
551	499	697	- M 72 - Forschung und Entwicklung	702	3.4 C	5	0.7	222	46.3	
7544	6639	9205	N 77-82 Sonstige wirtschaftliche Dienstleistungen 4)	9303	...	98	1.1	3058	49.0	
2935	2602	3611	O 84 Öffentl. Verwaltung, Sozialversicherungen	3547	1.6 A	-64	-1.8	882	33.1	
3828	3363	5041	P 85 Erziehung und Unterricht	4768	1.8 A	-273	-5.4	1326	38.5	
10574	9719	13754	Q 86-88 Gesundheits- und Sozialwesen	13329	2.3 A	-425	-3.1	3466	35.1	
1712	1657	2388	R 90-93 Kunst, Unterhaltung und Erholung	2403	3.8 B	15	0.6	821	51.9	
3067	2827	3937	S 94-96 Sonstige Dienstleistungen	3913	2.9 A	-24	-0.6	991	33.9	
1082	1057	1296	T 97-98 Private Haushalte mit Hauspersonal	1263	...	-33	-2.5	283	28.9	
5126	4477	5635	Keine Angaben, übrige	5508	...	-127	-2.3	1147	26.3	

Erläuterungen siehe Seiten 26-28.

¹⁾ Gliederung und Terminologie der Wirtschaftszweig-Nomenklatur nach NOGA 2008.²⁾ Von den 4'636'100 Erwerbspersonen gemäss Pooling 2015-2017 weisen 500'813 Personen keinen Wirtschaftszweig aus. Darin sind 238'264 Erwerbslose enthalten. Die Arbeitslosenquoten nach Wirtschaftszweigen sind somit leicht überschätzt und nicht direkt vergleichbar mit den übrigen Arbeitslosenquoten der SECO-Arbeitsmarktstatistik.³⁾ Variationskoeffizient: A=0.0-1.0%, B=1.1-2.0%, C=2.1-5.0%, D=5.1-10.0%, E=10.1-16.5%, F=16.6-25.0%, G>25%.⁴⁾ Die Arbeitslosenquote für NOGA N 77-82 kann nicht berechnet werden, weil bei der NOGA-Gruppe 78 «private Arbeitsvermittler» auch Arbeitslose aus anderen Branchen erfasst werden.

4a: Registrierte Arbeitslose nach Berufshauptgruppen ¹⁾

Jahresdurchschn.		Sept. 2020		Oktober 2020						
2018	2019			Bestände		Veränderung zum				
Bestände						Vormonat		Vorjahresmonat		
Anzahl	ALQ ²⁾	VK ³⁾		absolut	relativ (in %)	absolut	relativ (in %)			
118103	106932	148560	Total	149118	3.2	A	558	0.4	47434	46.6
6978	6785	9575	1 Führungskräfte	9681	2.6	A	106	1.1	2975	44.4
16025	14552	20765	2 Intellektuelle und wissenschaftliche Berufe	20495	2.1	A	-270	-1.3	6164	43.0
13398	12298	17714	3 Techniker und gleichrangige nichttechnische Berufe	17518	2.5	A	-196	-1.1	5284	43.2
18075	16226	23540	4 Bürokräfte und verwandte Berufe	23223	4.1	A	-317	-1.3	7034	43.4
21464	18771	28490	5 Dienstleistungsberufe und Verkäufer	28868	5.0	A	378	1.3	10371	56.1
799	690	793	6 Fachkräfte in Land- und Forstwirtschaft und Fischerei	829	0.9	A	36	4.5	238	40.3
13456	12187	16523	7 Handwerks- und verwandte Berufe	16446	3.6	A	-77	-0.5	6289	61.9
4926	4714	5953	8 Bediener von Anlagen und Maschinen und Montageberufe	6042	3.5	A	89	1.5	1976	48.6
21297	19332	23365	9 Hilfsarbeitskräfte	24456	9.5	A	1091	4.7	6772	38.3
37	33	47	0 Angehörige der regulären Streitkräfte	41	0.9	C	-6	-12.8	-1	-2.4
1648	1344	1795	Keine Angaben	1519	-276	-15.4	332	28.0

Erläuterungen siehe Seiten 26-28.

¹⁾ Gliederung der Berufshauptgruppen nach Schweizer Berufsnomenklatur (CH-ISCO-19) bzw. nach Internationaler Standardklassifikation der Berufe (International Standard Classification of Occupations, ISCO).

²⁾ Von den 4'636'100 Erwerbspersonen gemäss Pooling 2015-2017 weisen 467'189 Personen keine Berufsangaben aus. Darin sind 238'264 Erwerbslose enthalten. Die Arbeitslosenquoten nach Berufen sind somit leicht überschätzt und nicht direkt vergleichbar mit den übrigen Arbeitslosenquoten der SECO-Arbeitsmarktstatistik.

³⁾ Variationskoeffizient: A=0.0-1.0%, B=1.1-2.0%, C=2.1-5.0%, D=5.1-10.0%, E=10.1-16.5%, F=16.6-25.0%, G>25%.

T4b: Registrierte Arbeitslose nach Ausbildungsstufen

Jahresdurchschn.		Sept. 2020		Oktober 2020						
2018	2019			Bestände		Veränderung zum				
Bestände						Vormonat		Vorjahresmonat		
Anzahl	ALQ ²⁾	VK ⁴⁾		absolut	relativ (in %)	absolut	relativ (in %)			
118103	106932	148560	Total	149118	3.2	A	558	0.4	47434	46.6
29161	26896	34290	01 Sekundarstufe I ¹⁾	35366	4.9	A	1076	3.1	10904	44.6
54231	48096	68687	02 Sekundarstufe II ²⁾	68171	3.2	A	-516	-0.8	22133	48.1
28654	26860	38579	03 Tertiärstufe ³⁾	38476	2.2	A	-103	-0.3	12011	45.4
6058	5080	7004	Keine Angaben	7105	101	1.4	2386	50.6

Erläuterungen siehe Seiten 26-28.

¹⁾ Obligatorische Schule nicht abgeschlossen/abgeschlossen, Übergangsausbildungen (z.B. 10. Schuljahr).

²⁾ Anlehre, Berufslehre, Berufsmaturität, Gymnasiale Maturität, Fachmittelschule oder ähnliche Ausbildung.

³⁾ Eidg. Diplom/Fachausweis, Techniker- oder Fachschule, Höhere Fachschule, Universität, Fachhochschule, Pädagogische Hochschule, ETH.

⁴⁾ Variationskoeffizient: A=0.0-1.0%, B=1.1-2.0%, C=2.1-5.0%, D=5.1-10.0%, E=10.1-16.5%, F=16.6-25.0%, G>25%.

T5: Registrierte Arbeitslose nach Altersklassen

Jahresdurchschn.		Sept. 2020		Oktober 2020								
2018	2019			Bestände	Veränderung zum		Zu- und Abgänge					
		Anzahl			ALQ	VK ¹⁾	Vormonat		Vorjahresmonat			
				absolut			relativ (in %)	absolut	relativ (in %)	Zugänge	Abgänge	
118103	106932	148560	Total	149118	3.2	A	558	0.4	47434	46.6	36329	35771
3242	2845	4669	15-19 Jahre	3908	2.2	A	-761	-16.3	974	33.2	1250	1799
9985	8926	14401	20-24 Jahre	13654	3.9	A	-747	-5.2	4596	50.7	3952	4620
14984	13469	19247	25-29 Jahre	19247	3.9	A	-	-	6565	51.8	5311	5245
16103	14599	20395	30-34 Jahre	20623	3.9	A	228	1.1	6823	49.4	5238	5045
14696	13524	18424	35-39 Jahre	18820	3.6	A	396	2.1	6031	47.2	4531	4202
13150	11811	16126	40-44 Jahre	16332	3.1	A	206	1.3	5148	46.0	3965	3749
12893	11604	15331	45-49 Jahre	15545	2.7	A	214	1.4	4793	44.6	3545	3349
13191	11608	15037	50-54 Jahre	15449	2.6	A	412	2.7	4777	44.8	3735	3329
11169	10460	14075	55-59 Jahre	14373	3.0	A	298	2.1	4493	45.5	3124	2853
8597	8002	10764	60-64 Jahre	11069	3.8	A	305	2.8	3212	40.9	1670	1485
94	83	91	65 und mehr²⁾	98	7	7.7	22	28.9	8	95
			Männer									
65389	60045	81331	Total	81935	3.3	A	604	0.7	26920	48.9	20319	19715
1870	1676	2708	15-19 Jahre	2256	2.3	A	-452	-16.7	566	33.5	748	1082
5472	5004	7987	20-24 Jahre	7646	4.3	A	-341	-4.3	2767	56.7	2258	2563
7683	6959	9932	25-29 Jahre	9970	3.9	A	38	0.4	3747	60.2	2856	2789
8297	7561	10263	30-34 Jahre	10423	3.7	A	160	1.6	3594	52.6	2791	2633
7945	7328	9673	35-39 Jahre	9947	3.5	A	274	2.8	3349	50.8	2543	2316
7275	6666	8789	40-44 Jahre	8909	3.2	A	120	1.4	2856	47.2	2172	2041
7318	6665	8527	45-49 Jahre	8706	2.8	A	179	2.1	2757	46.3	2022	1860
7500	6760	8396	50-54 Jahre	8699	2.8	A	303	3.6	2706	45.2	2123	1808
6557	6257	8129	55-59 Jahre	8285	3.2	A	156	1.9	2543	44.3	1792	1642
5378	5086	6836	60-64 Jahre	6996	4.2	A	160	2.3	2013	40.4	1007	887
93	83	91	65 und mehr²⁾	98	7	7.7	22	28.9	7	94
			Frauen³⁾									
52714	46887	67229	Total	67183	3.1	A	-46	-0.1	20514	44.0	16010	16056
1372	1169	1961	15-19 Jahre	1652	2.0	A	-309	-15.8	408	32.8	502	717
4513	3922	6414	20-24 Jahre	6008	3.5	A	-406	-6.3	1829	43.8	1694	2057
7301	6510	9315	25-29 Jahre	9277	3.9	A	-38	-0.4	2818	43.6	2455	2456
7806	7038	10132	30-34 Jahre	10200	4.1	A	68	0.7	3229	46.3	2447	2412
6751	6196	8751	35-39 Jahre	8873	3.7	A	122	1.4	2682	43.3	1988	1886
5875	5144	7337	40-44 Jahre	7423	3.1	A	86	1.2	2292	44.7	1793	1708
5575	4939	6804	45-49 Jahre	6839	2.5	A	35	0.5	2036	42.4	1523	1489
5692	4849	6641	50-54 Jahre	6750	2.5	A	109	1.6	2071	44.3	1612	1521
4612	4204	5946	55-59 Jahre	6088	2.8	A	142	2.4	1950	47.1	1332	1211
3218	2916	3928	60-64 Jahre	4073	3.3	A	145	3.7	1199	41.7	663	598

Erläuterungen siehe Seiten 26-28.

¹⁾ Variationskoeffizient: A=0.0-1.0%, B=1.1-2.0%, C=2.1-5.0%, D=5.1-10.0%, E=10.1-16.5%, F=16.6-25.0%, G>25%.

²⁾ Arbeitslosenquote aus statistischen Gründen nicht ausgewiesen.

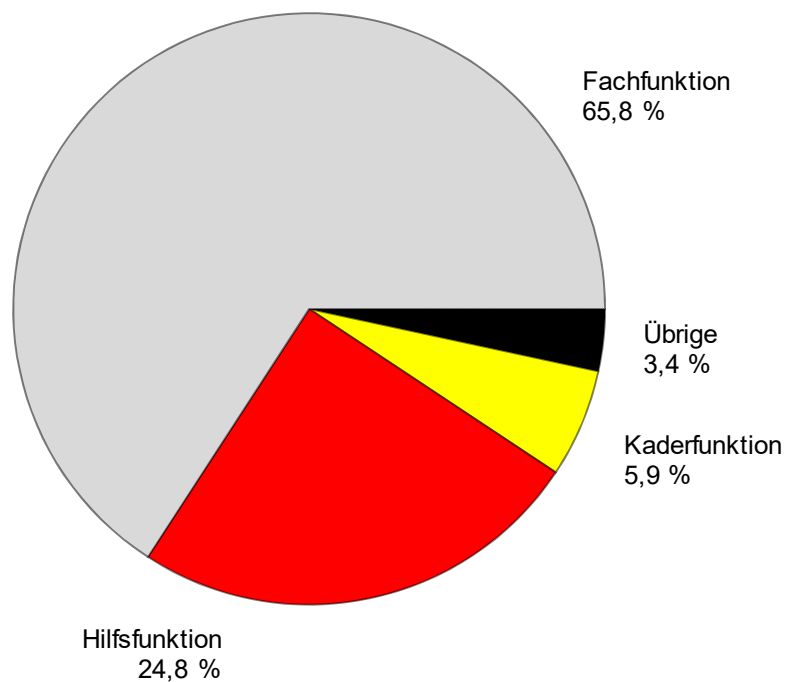
³⁾ 64 und mehr: 75 Arbeitslose im Oktober 2020.

T6: Registrierte Arbeitslose nach zuletzt ausgeübter Funktion

Jahresdurchschn. 2018		2019	Sept. 2020		Oktober 2020							
Bestände					Bestände		Veränderung zum				Zu- und Abgänge	
							Vormonat		Vorjahresmonat			
					Anzahl	Anteil (in %)	absolut	relativ (in %)	absolut	relativ (in %)	Zugänge	Abgänge
118103	106932	148560	Total	149118	100.0	558	0.4	47434	46.6	36329	35771	
378	334	326	Selbständig	345	0.2	19	5.8	31	9.9	104	84	
7293	6962	8827	Kaderfunktion	8858	5.9	31	0.4	1969	28.6	1469	1465	
75265	68490	98540	Fachfunktion	98166	65.8	-374	-0.4	32614	49.8	22954	23382	
31033	27549	35616	Hilfsfunktion	37051	24.8	1435	4.0	11693	46.1	10433	8970	
2194	1932	2838	Lehrling	2531	1.7	-307	-10.8	602	31.2	675	955	
708	648	929	Praktikant	885	0.6	-44	-4.7	221	33.3	233	265	
1188	986	1455	Schüler, Student	1247	0.8	-208	-14.3	300	31.7	451	644	
44	31	29	Heimarbeiter	35	0.0	6	20.7	4	12.9	10	6	
-	-	-	Keine Angabe	-	-	-	-	-	-	-	-	

Erläuterungen siehe Seiten 26-28.

**G7: Registrierte Arbeitslose nach zuletzt ausgeübter Funktion
Oktober 2020**



T7: Langzeitarbeitslose

Jahresdurchschn.		Sept. 2020		Oktober 2020						
2018	2019			Bestände		Veränderung zum		Anteil am Total der Arbeits- losen (in %)		
		Vormonat		Vorjahresmonat						
Anzahl	Anteil (in %)	absolut		relativ (in %)	absolut	relativ (in %)				
17943	14201	25501	Total	26458	100.0	957	3.8	13430	103.1	17.7
			Nach Regionen:							
10200	8004	14696	Deutsche Schweiz	15397	58.2	701	4.8	8087	110.6	16.5
7743	6196	10805	Westschweiz und Tessin	11061	41.8	256	2.4	5343	93.4	19.9
			Nach Geschlecht:							
7967	6320	11528	Frauen	11873	44.9	345	3.0	6033	103.3	17.7
9976	7881	13973	Männer	14585	55.1	612	4.4	7397	102.9	17.8
			Nach Nationalität:							
10235	8251	14007	Schweizer	14450	54.6	443	3.2	6792	88.7	18.1
7708	5950	11494	Ausländer	12008	45.4	514	4.5	6638	123.6	17.4
			Nach Alter:							
214	160	709	15-24 Jahre	720	2.7	11	1.6	559	347.2	4.1
9095	6870	13623	25-49 Jahre	14265	53.9	642	4.7	8112	131.8	15.8
8571	7118	11121	50-64 Jahre	11411	43.1	290	2.6	4742	71.1	27.9
			Nach Berufshauptgruppen: ¹⁾							
1308	1205	2192	1 Führungskräfte	2260	8.5	68	3.1	1096	94.2	23.3
2686	2212	3833	2 Intellektuelle und wissenschaftliche Berufe	3928	14.8	95	2.5	1892	92.9	19.2
2102	1783	3091	3 Techniker und gleichrangige nichttechnische Berufe	3142	11.9	51	1.6	1440	84.6	17.9
2931	2371	4148	4 Bürokräfte und verwandte Berufe	4275	16.2	127	3.1	2073	94.1	18.4
2941	2207	4092	5 Dienstleistungsberufe und Verkäufer	4277	16.2	185	4.5	2286	114.8	14.8
77	53	90	6 Fachkräfte in Land- und Forstwirtschaft und Fischerei	92	0.3	2	2.2	45	95.7	11.1
1625	1095	2189	7 Handwerks- und verwandte Berufe	2365	8.9	176	8.0	1418	149.7	14.4
785	605	1116	8 Bediener von Anlagen und Maschinen und Montageberufe	1151	4.4	35	3.1	638	124.4	19.0
3430	2625	4672	9 Hilfsarbeitskräfte	4885	18.5	213	4.6	2496	104.5	20.0
3	2	4	0 Angehörige der regulären Streitkräfte	5	0.0	1	25.0	2	66.7	12.2
56	43	74	Keine Angaben	78	0.3	4	5.4	44	129.4	5.1

Erläuterungen siehe Seiten 26-28.

¹⁾ Gliederung der Berufshauptgruppen nach Schweizer Berufsnomenklatur (CH-ISCO-19) bzw. nach Internationaler Standardklassifikation der Berufe (International Standard Classification of Occupations, ISCO).

T8: Jugendarbeitslosigkeit (15-24 Jahre)

Jahresdurchschn.		Sept.		Oktober 2020								
2018	2019	2020		Bestände	Veränderung zum				ALQ VK ¹⁾	Veränderung in Prozentpunkten zum		
Bestände					Vormonat	Vorjahresmonat		Vor- monat		Vor- jahres- monat		
Anzahl	absolut	relativ (in %)		absolut	relativ (in %)	Vor- monat	Vor- jahres- monat					
13227	11771	19070	Total	17562	-1508	-7.9	5570	46.4	3.3	A	-0.3	1.0
			Nach Regionen:									
8507	7594	12577	Deutsche Schweiz	11570	-1007	-8.0	3944	51.7	3.0	A	-0.2	1.0
4720	4177	6493	Westschweiz und Tessin	5992	-501	-7.7	1626	37.2	4.5	A	-0.3	1.2
			Nach Geschlecht:									
5885	5091	8375	Frauen	7660	-715	-8.5	2237	41.3	3.0	A	-0.3	0.8
7343	6680	10695	Männer	9902	-793	-7.4	3333	50.7	3.6	A	-0.3	1.2
			Nach Nationalität:									
8702	7621	12756	Schweizer	11633	-1123	-8.8	3855	49.6	2.8	A	-0.2	0.9
4525	4150	6314	Ausländer	5929	-385	-6.1	1715	40.7	5.7	A	-0.3	1.7
			Nach Alter:									
3242	2845	4669	15-19 Jahre	3908	-761	-16.3	974	33.2	2.2	A	-0.4	0.6
9985	8926	14401	20-24 Jahre	13654	-747	-5.2	4596	50.7	3.9	A	-0.3	1.3
			Nach bisheriger Dauer:									
11196	10198	15341	1-6 Monate	13999	-1342	-8.7	3174	29.3
1817	1414	3020	7-12 Monate	2843	-177	-5.9	1837	182.6
214	160	709	> 1 Jahr	720	11	1.6	559	347.2
			Nach ausgewählten Funktionen:									
7465	6703	11913	Fachfunktion	10979	-934	-7.8	3889	54.9
2656	2412	3200	Hilfsfunktion	3175	-25	-0.8	847	36.4
1831	1604	2389	Lehrling	2097	-292	-12.2	516	32.6
337	281	420	Praktikant	376	-44	-10.5	95	33.8
907	744	1110	Schüler, Student	902	-208	-18.7	214	31.1

Erläuterungen siehe Seiten 26-28.

¹⁾ Variationskoeffizient: A=0.0-1.0%, B=1.1-2.0%, C=2.1-5.0%, D=5.1-10.0%, E=10.1-16.5%, F=16.6-25.0%, G>25%.

T9: Gemeldete offene Stellen

Jahresdurchschn.		Sept. 2020		Oktober 2020							
2018	2019			Bestände		Veränderung zum				Zu- und Abgänge	
				Vormonat		Vorjahresmonat					
Anzahl	Anteil (in %)	absolut		relativ (in %)	absolut	relativ (in %)	Zugänge 1)	Abgänge			
23039	35830	34725	Total ²⁾	30671	100.0	-4054	-11.7	-4256	-12.2	23662	27716
...	...	<i>30854</i>	Saisonbereinigt ³⁾	31136	...	282	0.9
			Nach Arbeitszeit:								
19177	29608	29554	Vollzeit	26291	85.7	-3263	-11.0	-2315	-8.1	19912	23151
3862	6222	5171	Teilzeit	4380	14.3	-791	-15.3	-1941	-30.7	3750	4565
			Nach Kantonen:								
4340	5865	5817	Zürich	4493	14.6	-1324	-22.8	-1074	-19.3	3857	5181
1930	3553	2780	Bern	2534	8.3	-246	-8.8	-379	-13.0	2340	2586
640	1313	1974	Luzern	1463	4.8	-511	-25.9	145	11.0	1156	1667
99	171	146	Uri	176	0.6	30	20.5	75	74.3	82	52
263	352	402	Schwyz	387	1.3	-15	-3.7	64	19.8	227	242
-	-	-	Obwalden ⁴⁾	-	-	-	-	-	-	-	-
364	669	313	Nidwalden	280	0.9	-33	-10.5	-433	-60.7	140	173
102	175	188	Glarus	161	0.5	-27	-14.4	8	5.2	58	85
373	453	464	Zug	310	1.0	-154	-33.2	-68	-18.0	249	403
492	659	694	Freiburg	711	2.3	17	2.4	158	28.6	754	737
496	803	953	Solothurn	1297	4.2	344	36.1	592	84.0	1425	1081
611	1143	1213	Basel-Stadt	1019	3.3	-194	-16.0	-183	-15.2	626	820
532	1030	1045	Basel-Landschaft	1114	3.6	69	6.6	55	5.2	823	754
208	451	286	Schaffhausen	371	1.2	85	29.7	-258	-41.0	288	203
66	121	120	Appenzell A.Rh.	106	0.3	-14	-11.7	13	14.0	52	66
23	52	28	Appenzell I.Rh.	22	0.1	-6	-21.4	-3	-12.0	20	26
1526	2518	2507	St. Gallen	2270	7.4	-237	-9.5	-109	-4.6	1521	1758
1232	2961	2523	Graubünden	2436	7.9	-87	-3.4	-1110	-31.3	922	1009
1921	2803	3224	Aargau	2718	8.9	-506	-15.7	19	0.7	1671	2177
673	1318	1136	Thurgau	1374	4.5	238	21.0	-220	-13.8	1345	1107
780	1027	1078	Tessin	1153	3.8	75	7.0	-91	-7.3	931	856
3354	4248	3813	Waadt	2899	9.5	-914	-24.0	-800	-21.6	1884	2798
1069	1671	2147	Wallis	1710	5.6	-437	-20.4	266	18.4	1276	1713
825	1167	781	Neuenburg	784	2.6	3	0.4	-433	-35.6	631	628
780	932	856	Genf	705	2.3	-151	-17.6	-359	-33.7	1272	1423
343	376	237	Jura	178	0.6	-59	-24.9	-131	-42.4	112	171

Erläuterungen siehe Seiten 26-28.

1) Alle Zugänge von offenen Stellen im Berichtsmonat, welche sofort oder zu einem späteren Zeitpunkt besetzt werden können.

2) Von den 30'671 Stellen unterliegen 17'711 der Meldepflicht.

3) Es wird das Saisonbereinigungsverfahren X-12 verwendet. Das Verfahren berechnet die Zeitreihe mit jedem zusätzlichen Wert neu, so dass die bereinigten Werte von einem Monat zum anderen variieren können. Diese Werte sind kursiv dargestellt. Der Zugang von 17'711 Stellen infolge der Einführung der Stellenmeldepflicht für bestimmte Berufsarten mit einer Arbeitslosenquote von mindestens 5% auf den 1. Januar 2020 ist im trend- und saisonbereinigten Stellentotal des Monats Oktober 2020 berücksichtigt.

4) Neu erfasste offene Stellen für Obwalden werden seit Juli 2009 in Nidwalden erfasst und ausgewiesen.

T10: Zeitreihe registrierte Arbeitslose

	Jan.	Feb.	März	April	Mai	Juni	Juli	Aug.	Sept.	Okt.	Nov.	Dez.	Ø
1998	182492	176548	165683	153897	142360	130779	125994	122225	117544	115513	118576	124309	139660
1999	125883	122026	114073	105912	98598	92399	90122	87487	85096	84263	86328	91041	98602
2000	92631	88702	81548	75642	69788	65962	65140	63708	62329	62953	65721	69724	71987
2001	72295	69766	65625	63032	61097	59176	60166	61079	62170	68298	77633	86027	67197
2002	93714	94472	92371	92025	90930	90705	92948	96362	101889	110197	120627	129809	100504
2003	138944	142023	141808	141624	140609	140485	141699	143672	146688	151259	156598	162835	145687
2004	168163	165979	160849	155061	148816	144103	143125	145923	146341	147911	152409	158416	153091
2005	162032	160451	155681	150671	145370	140661	139902	142359	142728	144066	146762	151764	148537
2006	154204	150099	143249	136360	129486	122837	121725	123074	121876	122765	124133	128580	131532
2007	131057	126395	117915	112829	106200	99781	99779	100757	99681	102039	104820	109012	109189
2008	111877	108457	103777	100880	95166	91477	92163	94039	95980	100471	107652	118762	101725
2009	128430	132402	134713	136709	135128	140253	145364	150831	154409	158138	163950	172740	146089
2010	175765	172999	166032	158570	151074	144473	142330	142879	140040	139365	141668	148636	151986
2011	148784	143325	134905	123448	114684	110378	109200	111687	111344	115178	121109	130662	122892
2012	134317	133154	126392	123158	118860	114868	116294	119823	120347	125536	132067	142309	125594
2013	148158	146001	138993	135851	131290	126498	128516	129956	131072	133443	139073	149437	136524
2014	153260	149259	142846	137087	130310	126632	127054	128434	129965	132397	136552	147369	136764
2015	150946	149921	145108	141131	136349	133256	133754	136983	138226	141269	148143	158629	142810
2016	163644	161417	155324	149540	144778	139127	139310	142858	142675	144531	149228	159372	149317
2017	164466	159809	152280	146327	139778	133603	133926	135578	133169	134800	137317	146654	143142
2018	149161	143930	130413	119781	109392	106579	106052	107893	106586	107315	110474	119661	118103
2019	123962	119473	112341	107298	101370	97222	97578	99552	99098	101684	106330	117277	106932
2020	121018	117822	135624	153413	155998	150289	148870	151111	148560	149118			

Erläuterungen siehe Seiten 26-28.

T11: Zeitreihe Arbeitslosenquote ¹⁾

	Jan.	Feb.	März	April	Mai	Juni	Juli	Aug.	Sept.	Okt.	Nov.	Dez.	Ø
1998	5.0	4.9	4.6	4.2	3.9	3.6	3.5	3.4	3.2	3.2	3.3	3.4	3.9
1999	3.5	3.4	3.1	2.9	2.7	2.6	2.5	2.4	2.3	2.3	2.4	2.5	2.7
2000	2.3	2.2	2.1	1.9	1.8	1.7	1.7	1.6	1.6	1.6	1.7	1.8	1.8
2001	1.8	1.8	1.7	1.6	1.5	1.5	1.5	1.5	1.6	1.7	2.0	2.2	1.7
2002	2.4	2.4	2.3	2.3	2.3	2.3	2.4	2.4	2.6	2.8	3.1	3.3	2.5
2003	3.5	3.6	3.6	3.6	3.6	3.6	3.6	3.6	3.7	3.8	4.0	4.1	3.7
2004	4.3	4.2	4.1	3.9	3.8	3.7	3.6	3.7	3.7	3.7	3.9	4.0	3.9
2005	4.1	4.1	3.9	3.8	3.7	3.6	3.5	3.6	3.6	3.7	3.7	3.8	3.8
2006	3.9	3.8	3.6	3.5	3.3	3.1	3.1	3.1	3.1	3.1	3.1	3.3	3.3
2007	3.3	3.2	3.0	2.9	2.7	2.5	2.5	2.6	2.5	2.6	2.7	2.8	2.8
2008	2.8	2.7	2.6	2.6	2.4	2.3	2.3	2.4	2.4	2.5	2.7	3.0	2.6
2009	3.3	3.4	3.4	3.5	3.4	3.6	3.7	3.8	3.9	4.0	4.2	4.4	3.7
2010	4.1	4.0	3.8	3.7	3.5	3.3	3.3	3.3	3.2	3.2	3.3	3.4	3.5
2011	3.4	3.3	3.1	2.9	2.7	2.6	2.5	2.6	2.6	2.7	2.8	3.0	2.8
2012	3.1	3.1	2.9	2.8	2.7	2.7	2.7	2.8	2.8	2.9	3.1	3.3	2.9
2013	3.4	3.4	3.2	3.1	3.0	2.9	3.0	3.0	3.0	3.1	3.2	3.5	3.2
2014	3.4	3.3	3.2	3.1	2.9	2.8	2.8	2.9	2.9	2.9	3.0	3.3	3.0
2015	3.4	3.3	3.2	3.1	3.0	3.0	3.0	3.0	3.1	3.1	3.3	3.5	3.2
2016	3.6	3.6	3.5	3.3	3.2	3.1	3.1	3.2	3.2	3.2	3.3	3.5	3.3
2017	3.5	3.4	3.3	3.2	3.0	2.9	2.9	2.9	2.9	2.9	3.0	3.2	3.1
2018	3.2	3.1	2.8	2.6	2.4	2.3	2.3	2.3	2.3	2.3	2.4	2.6	2.5
2019	2.7	2.6	2.4	2.3	2.2	2.1	2.1	2.1	2.1	2.2	2.3	2.5	2.3
2020	2.6	2.5	2.9	3.3	3.4	3.2	3.2	3.3	3.2	3.2			

Erläuterungen siehe Seiten 26-28.

¹⁾ Arbeitslosenquote definiert als Arbeitslosenzahl im Verhältnis zur Erwerbspersonenzahl (inkl. Diplomaten und internat. Funktioäre) gemäss Strukturhebungsdaten des BFS. Seit 1. Januar 2017 gültige Erwerbspersonenbasis = 4'636'100 Personen (3-Jahres-Pooling der Strukturhebungsdaten 2015-17). Von 2014 bis 2016: 4'493'249 Personen (3-Jahres-Pooling der Strukturhebungsdaten 2012-14). Von 2010 bis 2013: 4'322'899 Personen (Strukturhebungsdaten des Jahres 2010). Von 2000 bis 2009: 3'946'988 Personen (Volkszählung VZ-2000), 1990-1999: 3'621'716 Personen (VZ-1990).

T12: Zeitreihe registrierte Stellensuchende

	Jan.	Feb.	März	April	Mai	Juni	Juli	Aug.	Sept.	Okt.	Nov.	Dez.	Ø
1998	249222	244901	237986	230199	221901	213117	208370	203214	199869	198003	200202	203228	217518
1999	202752	199228	191859	183055	175138	167516	162771	157526	153279	151272	152497	154154	170921
2000	152261	148127	140225	132761	125283	119828	116250	112612	110089	109806	112616	115732	124633
2001	116770	114575	110115	105857	102990	100812	100534	100552	101302	108910	120808	129849	109423
2002	138443	140581	140468	140054	139202	139715	142271	145202	151503	161105	173500	183262	149609
2003	192586	197493	199702	200654	201123	201919	203712	205636	209495	215050	222282	228245	206491
2004	232197	231361	228212	222858	216377	212588	210740	212785	213733	215504	222102	227634	220508
2005	229624	228701	224525	219020	214024	210257	208300	210114	210888	212534	216859	220999	217154
2006	221825	218394	212486	204316	196638	189892	186936	186654	184880	186149	188641	192156	197414
2007	193176	188902	180298	173806	165843	158677	157068	156235	154395	157458	161214	164838	167659
2008	166414	163744	159031	154894	148527	144546	143798	143549	145937	151390	160144	171279	154438
2009	180287	186273	191992	194726	192516	198990	204137	208568	212902	217972	226116	234359	204070
2010	236317	235667	231497	223804	215264	209270	205604	204989	202774	202675	206715	211709	215524
2011	210916	205989	197837	181041	171169	165742	162530	164070	164448	169191	177681	185706	179693
2012	187417	187315	180912	176142	170776	166437	167222	170276	170867	178532	188311	196898	178425
2013	201776	200495	194224	190367	185012	179806	181398	181129	183741	188536	196522	205802	190734
2014	208777	205934	199911	192829	184436	180689	180822	179880	183113	187715	193892	203926	191827
2015	206138	206369	204266	199346	192798	191090	190939	192669	196042	200920	210886	220209	200973
2016	222751	222888	218187	210926	206239	201131	199347	201989	203568	207512	215215	223413	211097
2017	226861	223627	217248	208357	202419	196896	195223	195334	193624	198025	204141	212018	206148
2018	213125	208617	201119	194060	185467	179777	179857	179975	178499	183446	190212	197950	191009
2019	200125	197072	189467	183549	176128	170800	171280	169849	171423	176495	182427	192955	181798
2020	194233	190399	213897	231196	232982	233454	235762	237215	238145	241460			

Erläuterungen siehe Seiten 26-28.

T13: Abgerechnete Kurzarbeit

Betriebe, betroffene Arbeitnehmer und ausgefallene Arbeitsstunden

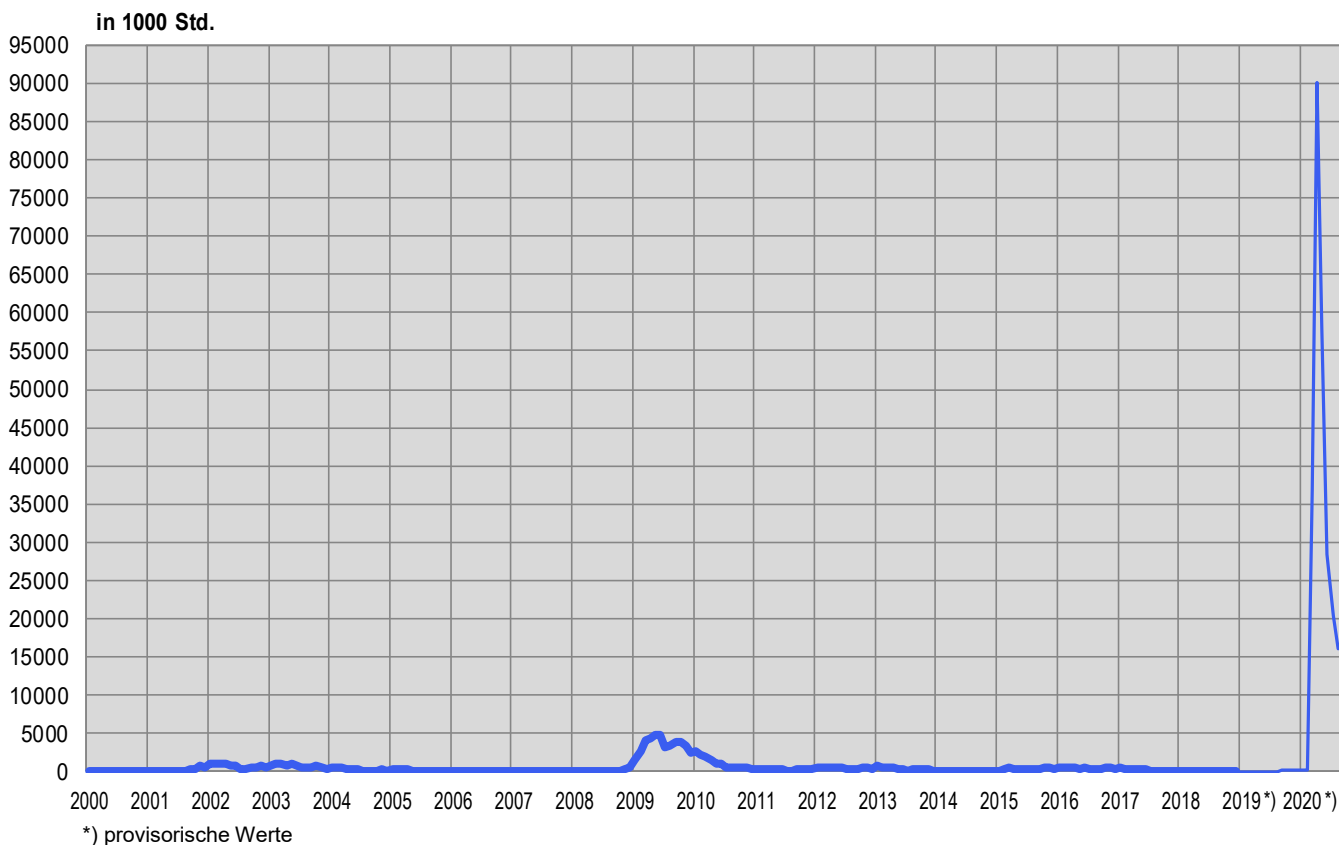
Merkmale	August 2020 *)	Veränderung gegenüber			
		Juli 2020		August 2019	
		absolut	in %	absolut	in %
- Betriebe	34785	-4286	-11.0	34713	...
- betroffene Arbeitnehmer	304400	-43238	-12.4	303436	...
- ausgefallene Arbeitsstunden	16168011	-4235939	-20.8	16117209	...

*) *kursiv* = provisorische Werte.

(...) Veränderungen über 200% werden nicht publiziert.

Erläuterungen siehe Seiten 26-28.

G8: Kurzarbeit, abgerechnete ausgefallene Arbeitsstunden



T14: Aussteuerungen aus der Arbeitslosenversicherung

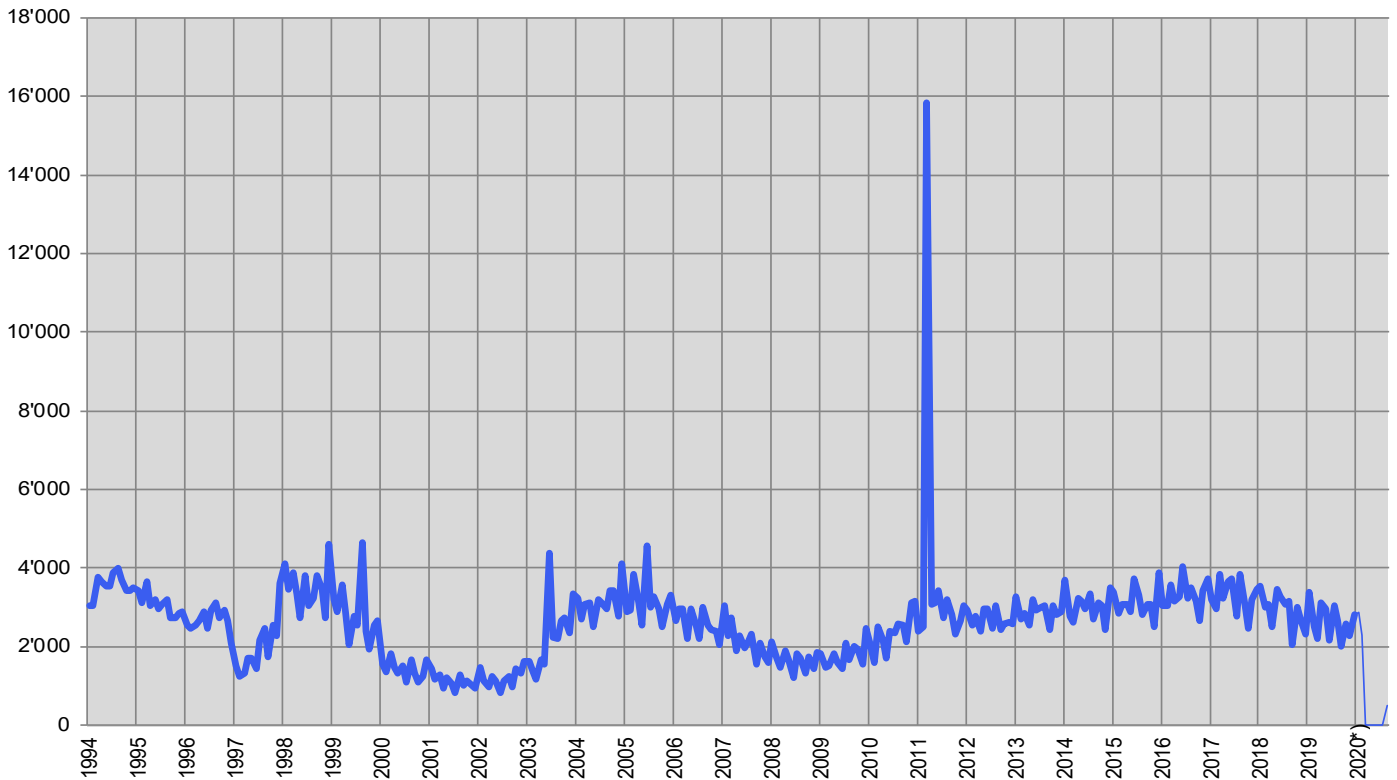
	Jan.	Feb.	März	April	Mai	Juni	Juli	Aug.	Sept.	Okt.	Nov.	Dez.	Ø
1999	3207	2886	3591	2877	2034	2788	2549	4648	2388	1936	2549	2671	2844
2000	1547	1365	1817	1482	1337	1494	1086	1681	1329	1097	1238	1656	1427
2001	1417	1182	1272	955	1206	1042	815	1271	1005	1111	1009	941	1102
2002	1485	1122	982	1243	1119	842	1123	1247	990	1417	1331	1610	1209
2003	1627	1384	1183	1656	1538	4395	2251	2188	2641	2732	2369	3331	2275
2004	3238	2688	3084	3117	2519	3191	3102	2963	3440	3416	2764	4111	3136
2005	2878	2939	3852	3123	2543	4583	2991	3275	2963	2499	3093	3309	3171
2006	2658	2964	2970	2187	2949	2547	2181	2985	2561	2426	2373	2030	2569
2007	3046	2286	2738	1905	2292	1971	2136	2303	1560	2093	1754	1592	2140
2008	2121	1719	1474	1894	1653	1192	1808	1715	1318	1736	1431	1851	1659
2009	1833	1488	1504	1828	1606	1428	2085	1666	2024	1914	1561	2451	1782
2010	2122	1603	2496	2166	1707	2390	2366	2573	2542	2106	3131	3143	2362
2011	2390	2487	15850	3063	3132	3406	2729	3180	2821	2306	2664	3026	3921
2012	2929	2540	2755	2402	2975	2946	2469	3021	2415	2573	2619	2592	2686
2013	3253	2714	2836	2551	3209	2925	3000	3037	2438	3021	2827	2868	2890
2014	3673	2771	2610	3219	3166	2946	3343	2677	3098	3045	2428	3501	3040
2015	3395	2851	3093	3070	2896	3716	3319	2811	3077	3088	2515	3871	3142
2016	3051	3029	3586	3162	3266	4042	3233	3509	3148	2654	3422	3709	3318
2017	3191	2973	3840	3212	3642	3721	2763	3847	3035	2478	3198	3447	3279
2018	3537	3019	3075	2513	3472	3261	3094	3144	2062	2991	2679	2310	2930
2019	3382	2516	2209	3125	2964	2157	3053	2665	2022	2573	2259	2798	2644
* 2020	2849	2285	-	-	-	2	-	491					

* kursiv = provisorische Werte.

Erläuterungen siehe Seiten 26-28.

Während der Geltungsdauer der COVID-19-Verordnung der Arbeitslosenversicherung können alle anspruchsberechtigten Personen maximal 120 zusätzliche Taggelder beziehen.

G9: Aussteuerungen aus der Arbeitslosenversicherung



*) provisorische Werte

ERLÄUTERUNGEN

Registrierte Arbeitslose	Personen, welche bei einem Regionalen Arbeitsvermittlungszentrum gemeldet sind, keine Stelle haben und sofort vermittelbar sind. Dabei ist unerheblich, ob diese Personen eine Arbeitslosenentschädigung beziehen oder nicht. Ganzarbeitslose suchen eine Vollzeitstelle; teilweise Arbeitslose eine Teilzeitstelle.
Registrierte Stellensuchende	Alle arbeitslosen und nichtarbeitslosen Personen, welche beim Regionalen Arbeitsvermittlungszentrum gemeldet sind und eine Stelle suchen.
Registrierte nicht-arbeitslose Stellensuchende	Personen, die bei einem Regionalen Arbeitsvermittlungszentrum registriert, jedoch im Unterschied zu den Arbeitslosen entweder nicht sofort vermittelbar sind oder aber über eine Arbeit verfügen. Die registrierten nichtarbeitslosen Stellensuchenden entsprechen der Differenz zwischen dem Total der registrierten Stellensuchenden und den Arbeitslosen. Als Kategorien der registrierten nicht-arbeitslosen Stellensuchenden werden die Anzahl Personen in Programmen zur vorübergehenden Beschäftigung, in Umschulung oder Weiterbildung, im Zwischenverdienst sowie Übrige ausgewiesen.
Programme zur vorübergehenden Beschäftigung (PvB)	Von der Arbeitslosenversicherung finanzierte Programme mit dem Zweck, die berufliche Eingliederung bzw. Wiedereingliederung der Versicherten zu erleichtern. Sie ermöglichen den Teilnehmenden, ihre beruflichen Qualifikationen zu erhalten und neue Fähigkeiten zu fördern. Die vorübergehende Beschäftigung kann auch im Rahmen von Berufspraktika in Unternehmen und in der Verwaltung oder in Motivationssemestern für Schulabgänger erfolgen.
Umschulung / Weiterbildung	Umschulungs- und Weiterbildungsmassnahmen (Kurse) bezwecken die rasche und wesentliche Verbesserung der Vermittlungsfähigkeit eines Versicherten auf dem Arbeitsmarkt. Die Massnahme kann auch als Ausbildungspraktikum bei einer Unternehmung oder im Rahmen einer Übungsfirma erfolgen. Nichtarbeitslose in Umschulung/Weiterbildung sind gemäss Artikel 60 Absatz 4 des Arbeitslosenversicherungsgesetzes während der Dauer der Massnahme nicht vermittelbar. Sie sind in der Tabelle 2c der Statistik der Nichtarbeitslosen ausgewiesen. Arbeitslose in Umschulung/Weiterbildung müssen hingegen eine Ausbildung zu Gunsten einer neuen Arbeitsstelle sofort beenden. Die Anzahl dieser Personen wird auf Seite 6 unten angezeigt.
Zwischenverdienst	Als Zwischenverdienst gilt jedes Einkommen aus selbständiger oder unselbständiger Erwerbstätigkeit, das ein Bezüger von Arbeitslosenentschädigung zur Vermeidung oder Verringerung der Arbeitslosigkeit in der Bezugsperiode erzielt.
Übrige nichtarbeitslose Stellensuchende	Dazu gehören Personen mit Einarbeitungszuschüssen, mit Pendler- und Wochenaufenthalter-beiträgen, mit Leistungen zur Förderung der selbständigen Erwerbstätigkeit sowie Personen, die wegen Krankheit, Militärdienst oder aus anderen Gründen nicht sofort vermittelbar sind, Personen während der Kündigungsfrist.
Vermittlungsfähigkeit	Der Arbeitslose ist vermittlungsfähig, wenn er bereit, in der Lage und berechtigt ist, eine zumutbare Arbeit anzunehmen.
Bestände	Anzahl am Stichtag. Als Stichtag gilt der letzte Tag des Monats.
Zugänge / Abgänge	Zugänge bezeichnen die Summe der Neuanmeldungen in den Erwerbsstatus ‚arbeitslos‘ plus die Mutationen von ‚nichtarbeitslos‘ auf ‚arbeitslos‘. Entsprechend setzen sich die Abgänge zusammen aus den Abmeldungen der Arbeitslosen und den Mutationen von ‚arbeitslos‘ auf ‚nichtarbeitslos‘. Zusätzlich sind auf Niveau Gesamtschweiz auch andere Flüsse mess- und ausweisbar (Zu- und Abgänge in den Aggregaten stellensuchend, nichtarbeitslos; Unteraggregate nichtarbeitslos; offene Stellen).
Saisonbereinigung	Methode, welche die Elimination der saisonalen Komponente einer Zeitreihe erlaubt. Es wird das Saisonbereinigungsverfahren X-12 verwendet. Das Verfahren berechnet die Zeitreihe mit jedem zusätzlichen Wert neu, so dass die bereinigten Werte von einem Monat zum anderen variieren können.
Alter	Differenz zwischen Stichtag (letzter Tag im Monat) und dem Geburtsdatum (Jahr und Monat) der betreffenden Person. Klassenbildung in Schritten von fünf Jahren.
Jugendarbeitslosigkeit	Arbeitslose im Alter von 15 - 24 Jahren.
Bisherige Dauer	Differenz in Tagen zwischen Stichtag und dem Anmeldedatum, abzüglich der Zeitspanne, in der die betroffene Person nicht als arbeitslos gilt (Programme zur vorübergehenden Beschäftigung, Zwischenverdienst etc.).
Erwerbssituation	Vorher erwerbstätig: Das Ende der beruflichen Aktivitäten liegt nicht weiter als 6 Monate vor der Anmeldung beim Regionalen Arbeitsvermittlungszentrum zurück.

Erstmals auf Stellensuche: soeben die Ausbildung beendet (Lehrlinge sind unter *vorher erwerbstätig*).
Wiedereintritt ins Erwerbsleben: nach einem Unterbruch der Erwerbstätigkeit von mindestens 6 Monaten.
Umschulung / Weiterbildung: Vermittelbare Arbeitslose, die sich weiterbilden oder umschulen lassen.

Arbeitslosenquote	Zahl der registrierten Arbeitslosen am Stichtag (letzter Tag des Monats) geteilt durch die Zahl der Erwerbspersonen (seit 1. Jan. 2017: 4'636'100 Personen) gemäss 3-Jahres-Pooling 2015 bis 2017 der Strukturerhebungsdaten zum Erwerbsleben der Bevölkerung (erhoben durch das Bundesamt für Statistik), multipliziert mit 100.
Erwerbspersonen	<p>Erwerbstätige (ab einer Arbeitsstunde pro Woche) plus Erwerbslose unter der Wohnbevölkerung.</p> <p>Die Zahl der Erwerbspersonen fliesst über den Nenner in die Berechnung der Arbeitslosenquote ein und tangiert über deren Feingliederung (nach Regionen, Kantonen, Nationalität, Altersklassen, Geschlecht) diverse Tabellen in der Arbeitsmarktstatistik des SECO. Ausnahme: Die Arbeitslosenquoten zu den Wirtschaftszweigen und den Berufen wird nicht über die Zahl der Erwerbspersonen, sondern über die Zahl der Erwerbstätigen berechnet.</p> <p>Die Zahl der Erwerbspersonen wird seit 2010 im Rahmen von Strukturerhebungen zum Erwerbsleben der Bevölkerung durch das Bundesamt für Statistik als jährlich durchgeführte Stichprobe erhoben. Solche jährlich durchgeführte Strukturerhebungen können zu sogenannten Mehrjahres-Poolings zusammengefasst werden. Vorteil eines solchen Vorgehens ist eine breiter abgestützte Datenbasis im Erwerbspersonenbereich. Das SECO setzt für die Berechnung der Arbeitslosenquoten die Arbeitslosenzahlen ab 1. Jan. 2017 ins Verhältnis zu den Erwerbspersonenzahlen aus dem 3-Jahres-Pooling der Strukturerhebungsdaten 2015 bis 2017.</p> <p>Durch die Abstützung auf die Stichprobenmethode kann der Nenner der Arbeitslosenquote häufiger angepasst werden als unter der früheren Volkszählungsmethode (Vollerhebung alle 10 Jahre). Die vom SECO verwendeten Erwerbspersonenzahlen umfassen auch die Diplomaten und internationalen Funktionäre mit Wohnsitz in der Schweiz.</p> <p>(Bis 31.12.1999 wurden der Berechnung der Arbeitslosenquote die Erwerbspersonen ab 6 Arbeitsstunden pro Woche zugrunde gelegt. Diese Basis ist nicht mehr verfügbar).</p>
Variationskoeffizient der Erwerbspersonen	<p>Der Variationskoeffizient (VK) ist ein relatives Streuungsmass zur Beschreibung der Genauigkeit eines Schätzwertes. Der Variationskoeffizient errechnet sich aus der Standardabweichung einer Stichprobenverteilung dividiert durch den Mittelwert dieser Verteilung, multipliziert mit 100. (Der Variationskoeffizient beschreibt damit die relative Standardabweichung einer Stichprobenverteilung und ermöglicht damit, bei Verteilungen mit unterschiedlichen Mittelwerten die Variabilität der Messwerte miteinander zu vergleichen).</p> <p>Mit dem Variationskoeffizienten kennzeichnet das SECO bei den Arbeitslosenquoten die Genauigkeit der Erwerbspersonenzahl (des Nenners der Arbeitslosenquote) mit Buchstaben: A bedeutet eine mögliche Abweichung der Erwerbspersonenzahl vom wahren Wert um 0.0 bis 1.0 %, B um 1.1 bis 2 %, C um 2.1 bis 5 %, D um 5.1 bis 10 %. Arbeitslosenquoten, die auf Erwerbspersonen mit einem Variationskoeffizient von über 10 % beruhen, werden nicht veröffentlicht.</p>
Wirtschaftszweige	Systematik gemäss NOGA 2008 (NOmenclature Générale des Activités économiques).
Berufsgruppen	Systematik gemäss Schweizer Berufsnomenklatur CH-ISCO-19. Zuordnung nach zuletzt ausgeübter Tätigkeit.
Ausgeübte Funktion	<p>Selbständig: Inhaber einer Einzelunternehmung oder unbeschränkt haftender Gesellschafter einer Kollektiv- oder Kommanditgesellschaft.</p> <p>Kaderfunktion: mit Leitungs-, Koordinations- und Kontrollaufgaben beauftragt.</p> <p>Fachfunktion: mit Aufgaben von erheblicher Schwierigkeit betraut, die unter eigener Verantwortung ausgeführt werden.</p> <p>Hilfsfunktion: Ausführung von einfachen Arbeiten, welche keine besondere berufliche Ausbildung erfordern.</p> <p>Lehrling: Abschluss bzw. Abbruch der Lehre oder einer gleichwertigen Ausbildung.</p> <p>Praktikant: Schul- oder Hochschulabgänger/in mit kurzer (i.d.R. 3-6 Monate), praktischer Erfahrung in einem Beruf.</p> <p>Schüler / Student: Abschluss bzw. Abbruch einer Ausbildung an einer Schule.</p> <p>Heimarbeit: Tätigkeit in der eigenen Wohnung im Auftrag eines Betriebes.</p>
Langzeitarbeitslose	Personen, die seit über einem Jahr arbeitslos sind.
Gemeldete offene Stellen	Die offenen Stellen werden den Regionalen Arbeitsvermittlungszentren, welche die entsprechenden Register bewirtschaften, freiwillig gemeldet. Seit Juni 2009 wird eine gemeldete offene Stelle nach Ablauf des Gültigkeitsdatums nicht mehr automatisch abgemeldet. Neu hat der zuständige Personalberater im RAV nach Ablauf des Gültigkeitsdatums einen zusätzlichen Monat Zeit, die offene Stelle entweder definitiv abzumelden oder das „Datum gültig bis“ zu verlängern, wodurch die offene Stelle weiterhin im Bestand verbleibt.

Arbeitszeit	Vollzeit: 90% oder mehr der betriebsüblichen Arbeitszeit. Teilzeit: weniger als 90% der betriebsüblichen Arbeitszeit.
Missing Values	Aufgrund fehlender Werte aggregiert sich nicht in allen Tabellen die Summe der Einzelwerte auf das ausgewiesene Total.
...	Zahl nicht bekannt, gegenstandslos oder aus statistischen Gründen nicht aufgeführt.
-	Wert genau Null.
Definition der Aussteuerung	<p>Bei den Ausgesteuerten handelt es sich um Personen, die entweder ihren Höchstanspruch auf Taggelder ausgeschöpft haben, oder deren Anspruch auf Arbeitslosentaggelder nach Ablauf der zweijährigen Rahmenfrist erloschen ist, und die anschliessend keine neue Rahmenfrist eröffnen können. Die Aussteuerung erfolgt in dem Monat, in dem das letzte Taggeld bezogen worden ist.</p> <p>Der Höchstanspruch hängt von der Beitragszeit und dem Alter ab. Seit dem 1. April 2011 gilt die folgende Regelung:</p> <ul style="list-style-type: none">- Personen, welche in den 2 Jahren vor der Arbeitslosigkeit während mindestens 12, aber weniger als 18 Monaten Arbeitslosenversicherungsprämien bezahlt haben, können maximal 260 Taggelder beziehen.- Personen mit einer Beitragszeit ab 18 Monaten haben Anspruch auf 400 Taggelder.- 520 Taggelder beträgt der Höchstanspruch von Personen mit einer Beitragsdauer von mindestens 22 Monaten, die entweder älter als 55 Jahre sind, oder die eine Invaliditäts-Rente beziehen, welche einem Invaliditätsgrad von mindestens 40 % entspricht.- Anspruch auf maximal 200 Taggelder haben Personen bis 25 Jahren und ohne Unterhaltspflichten, welche eine Beitragsdauer von mindestens 12 Monaten aufweisen.- Wer von der Beitragszeit befreit ist, kann maximal 90 Taggelder beanspruchen.- Personen, deren Rahmenfrist innerhalb der letzten vier Jahre vor der Erreichung des ordentlichen AHV-Rentenalters beginnt, können zusätzlich 120 Taggelder beziehen. <p>Vom 1. Juli 2003 bis zum 31.3.2011 galten die folgenden Höchstansprüche:</p> <ul style="list-style-type: none">- Anspruch auf 400 Taggelder hatten Personen mit einer Beitragszeit von mindestens 12 Monaten.- Wer eine Beitragszeit von 18 Monaten aufwies und entweder älter als 55 Jahre war oder eine Rente der Invaliden- oder Unfallversicherung bezog, hatte Anspruch auf 520 Taggelder.- Personen, deren Rahmenfrist innerhalb der letzten vier Jahre vor der Erreichung des ordentlichen AHV-Rentenalters begann, konnten zusätzlich 120 Taggelder beziehen.- Wer von der Beitragszeit befreit war, hatte auf maximal 260 Taggelder Anspruch.- Personen mit Anspruch auf 400 Taggelder konnten zusätzliche 120 Taggelder beziehen, wenn sie in Kantonen/Regionen wohnten, die während mindestens 6 Monaten eine Arbeitslosenquote von mehr als 5% aufwiesen. Die betroffenen Kantone mussten sich mit 20% an den zusätzlichen Kosten beteiligen. <p>Zwischen Januar 1997 und Juni 2003 genügten 6 Monaten Beitragszeit in den 2 Jahren vor der Arbeitslosigkeit, um eine 2-jährige Rahmenfrist zu eröffnen. Der Höchstanspruch betrug für die meisten Personen 520 Taggelder.</p> <p>Bis Ende des Jahres 1996 hing das Maximum der ausbezahlten Taggelder von der Beitragszeit ab. 6 Monate Beitragszeit gaben Anrecht auf 170 Taggelder, 12 Monate auf 250 Taggelder und 18 Monate auf 400 Taggelder.</p> <p>Aus praktischen Gründen, die mit den Auszahlungen im Zusammenhang stehen, sind die Daten der Arbeitslosenkassen zur Zahl der Aussteuerungen erst nach einer Frist von zwei Monaten verfügbar.</p>
Abgerechnete Kurzarbeit	<p>Unter Kurzarbeit versteht man eine vorübergehende Kürzung der Arbeitszeit oder eine vollständige temporäre Betriebseinstellung mit in der Regel entsprechender Lohnkürzung, wobei das Arbeitsverhältnis weiter dauert. Ebenfalls als solche berücksichtigt werden Arbeitsausfälle als Folge behördlicher Massnahmen oder anderer nicht vom Arbeitgeber zu vertretender Umstände. Im Einzelfall kann auch eine einzelne Betriebsabteilung einem Betrieb gleichgestellt werden. Die Einführung von Kurzarbeit in einem Betrieb soll vorübergehende Beschäftigungseinbrüche ausgleichen und die Arbeitsplätze erhalten. Die Kurzarbeitsentschädigung bietet somit den Unternehmern eine Alternative zu Entlassungen.</p> <p>Statistisch erfasst wird die von den Kassen abgerechnete und ausbezahlte Kurzarbeit. Aus praktischen Gründen, die mit den Auszahlungen im Zusammenhang stehen, sind die Daten der Arbeitslosenkassen zur abgerechneten Kurzarbeit erst nach einer Frist von zwei Monaten verfügbar.</p>