



Schweizerische Eidgenossenschaft
Confédération suisse
Confederazione Svizzera
Confederaziun svizra

Eidgenössisches Departement für
Wirtschaft, Bildung und Forschung WBF
Staatssekretariat für Wirtschaft SECO

Die Lage auf dem Arbeitsmarkt

Dezember 2021

7. Januar 2022

Herausgeber:

Schweizerische Eidgenossenschaft
Confédération suisse
Confederazione Svizzera
Confederaziun svizra

Staatssekretariat für Wirtschaft SECO

Direktion für Arbeit

Holzikofenweg 36

CH-3003 Bern

Tel. ++41 58 462 56 56

Fax ++41 58 462 56 00

www.seco.admin.chE-Mail: info@seco.admin.ch**Periodizität:**

„Die Lage auf dem Arbeitsmarkt“

erscheint monatlich in deutscher, französischer
und italienischer Sprache**Abonnemente:**

Staatssekretariat für Wirtschaft SECO

Direktion für Arbeit

Statistik und Arbeitsmarktanalysen

Holzikofenweg 36

CH-3003 Bern

Tel. ++41 58 480 62 73 / ++41 58 480 62 70

Abonnementspreise:

Jahresabonnement Schweiz: Fr. 60.--

Jahresabonnement Ausland: Fr. 84.--

Internet:www.seco.admin.chwww.arbeit.swisswww.amstat.ch (Statistik und Arbeitsmarktanalysen)

INHALTSVERZEICHNIS

KURZÜBERSICHT

Kennzahlenübersicht	4
---------------------	---

TABELLEN UND GRAFIKEN

T1a: Registrierte Arbeitslose	6
T1b: Arbeitslosenquote	7
G1: Registrierte Arbeitslose nach ausgewählten Merkmalen	7
T2a: Registrierte Arbeitslose nach Kantonen	8
T2b: Arbeitslosenquote nach Kantonen	9
T2c: Registrierte Stellensuchende nach Kantonen	10
G2: Grafik: Anteile der registrierten nichtarbeitslosen Stellensuchenden	12
G3: Registrierte Stellensuchende und Arbeitslose	13
G4: Anteil der Langzeitarbeitslosen am Total der Arbeitslosen	13
G5: Arbeitslosenquote nach Kantonen	14
G6: Arbeitslosenquote nach Kantonen	14
T3: Registrierte Arbeitslose nach Wirtschaftszweigen	15
T4a: Registrierte Arbeitslose nach Berufshauptgruppen	16
T4b: Registrierte Arbeitslose nach Ausbildungsstufen	16
T5: Registrierte Arbeitslose nach Altersklassen	17
T6: Registrierte Arbeitslose nach zuletzt ausgeübter Funktion	18
G7: Registrierte Arbeitslose nach zuletzt ausgeübter Funktion	18
T7: Langzeitarbeitslose	19
T8: Jugendarbeitslosigkeit (15-24 Jahre)	20
T9: Gemeldete offene Stellen	21
T10: Zeitreihe registrierte Arbeitslose	22
T11: Zeitreihe Arbeitslosenquote	22
T12: Zeitreihe registrierte Stellensuchende	23
T13: Abgerechnete Kurzarbeit	24
G8: Kurzarbeit, abgerechnete ausgefallene Arbeitsstunden	24
T14: Aussteuerungen aus der Arbeitslosenversicherung	25
G9: Aussteuerungen aus der Arbeitslosenversicherung	25

ERLÄUTERUNGEN	26
----------------------	-----------

Registrierte Arbeitslosigkeit im Dezember 2021

Gemäss den Erhebungen des Staatssekretariats für Wirtschaft (SECO) waren Ende Dezember 2021 121'728 Arbeitslose bei den Regionalen Arbeitsvermittlungszentren (RAV) eingeschrieben, 5'484 mehr als im Vormonat. Die Arbeitslosenquote stieg damit von 2,5% im November 2021 auf 2,6% im Berichtsmontat. Gegenüber dem Vorjahresmonat verringerte sich die Arbeitslosigkeit um 41'817 Personen (-25,6%).

Jugendarbeitslosigkeit im Dezember 2021

Die Jugendarbeitslosigkeit (15- bis 24-Jährige) verringerte sich um 182 Personen (-1,7%) auf 10'569. Im Vergleich zum Vorjahresmonat entspricht dies einem Rückgang um 7'125 Personen (-40,3%).

Arbeitslose 50-64 Jahre im Dezember 2021

Die Anzahl der Arbeitslosen 50-64 Jahre erhöhte sich um 1'691 Personen (+4,7%) auf 37'754. Im Vergleich zum Vorjahresmonat entspricht dies einer Abnahme um 7'776 Personen (-17,1%).

Stellensuchende im Dezember 2021

Insgesamt wurden 209'676 Stellensuchende registriert, 3'327 mehr als im Vormonat. Gegenüber der Vorjahresperiode sank diese Zahl damit um 50'642 Personen (-19,5%).

Gemeldete offene Stellen im Dezember 2021

Auf den 1. Juli 2018 wurde die Stellenmeldepflicht für Berufsarten mit einer Arbeitslosenquote von mindestens 8% schweizweit eingeführt, seit 1. Januar 2020 gilt ein Schwellenwert von 5%. Die Zahl der bei den RAV gemeldeten offenen Stellen verringerte sich im Dezember um 3'021 auf 47'531 Stellen. Von den 47'531 Stellen unterlagen 33'503 Stellen der Meldepflicht.

Abgerechnete Kurzarbeit im Oktober 2021

Im Oktober 2021 waren 48'264 Personen von Kurzarbeit betroffen, 4'291 Personen weniger (-8,2%) als im Vormonat. Die Anzahl der betroffenen Betriebe verringerte sich um 1'111 Einheiten (-12,3%) auf 7'917. Die ausgefallenen Arbeitsstunden nahmen um 296'129 (-11,7%) auf 2'227'061 Stunden ab. In der entsprechenden Vorjahresperiode (Oktober 2020) waren 12'812'300 Ausfallstunden registriert worden, welche sich auf 219'388 Personen in 22'853 Betrieben verteilt hatten.

Aussteuerungen im Oktober 2021

Gemäss vorläufigen Angaben der Arbeitslosenversicherungskassen belief sich die Zahl der Personen, welche ihr Recht auf Arbeitslosenentschädigung im Verlauf des Monats Oktober 2021 ausgeschöpft hatten, auf 2'539 Personen.

Kennzahlenübersicht

ARBEITSLOSIGKEIT	Dezember 2021	November 2021	Dezember 2020	Veränderung zum			
				Vormonat		Vorjahr	
				absolut	in %	absolut	in %
- Arbeitslosenzahl	121'728	116'244	163'545	5'484	4.7	-41'817	-25.6
- Arbeitslosenquote	2.6%	2.5%	3.5%	...	0.1 *)	...	-0.9 *)
- Jugendarbeitslosenzahl (**)	10'569	10'751	17'694	-182	-1.7	-7'125	-40.3
- Jugendarbeitslosenquote	2.0%	2.0%	3.4%	...	- *)	...	-1.4 *)
- Arbeitslosenzahl 50-64 Jahre	37'754	36'063	45'530	1'691	4.7	-7'776	-17.1
- Arbeitslosenquote 50-64 Jahre	2.8%	2.7%	3.4%	...	0.1 *)	...	-0.6 *)
- Langzeitarbeitslose	29'870	30'080	29'670	-210	-0.7	200	0.7
- Stellensuchende	209'676	206'349	260'318	3'327	1.6	-50'642	-19.5
GEMELDETE OFFENE STELLEN	47'531	50'552	25'226	-3'021	-6.0	22'305	88.4

*) in Prozentpunkten

**) 15- bis 24-Jährige

Rückblick: Arbeitslosigkeit und Kurzarbeit im Jahr 2021 / Jahresdurchschnitte 2021

Die Arbeitsmarktentwicklung war auch im Jahr 2021 stark durch die Covid-19 Krise geprägt. Neben den positiven konjunkturellen Einflüssen (Rückgang der saisonkorrigierten Arbeitslosenquote von 3,3% auf 2,4% im Jahresverlauf) trug auch das Instrument der Kurzarbeitsentschädigung (KAE) wieder wesentlich dazu bei, die negativen Einflüsse der Krise auf die Unternehmen und die Arbeitnehmenden aufzufangen und abzdämpfen.

Bereits ab Januar gingen sowohl die Zahl der registrierten Stellensuchenden als auch der Arbeitslosen kontinuierlich zurück, ausgehend von einem hohen Ausgangsniveau (261'499 Personen bei den Stellensuchenden, 169'753 Personen bei den Arbeitslosen). Erst im November verlangsamte sich der Rückgang bei den Arbeitslosen (auf einem tiefen Stand von 116'244 Personen), respektive erhöhte sich die Zahl der Stellensuchenden erstmals im Jahresverlauf wieder, dies allerdings vorwiegend aus saisonalen Gründen. Mit 121'728 lag die Arbeitslosenzahl Ende Dezember 2021 um 41'817 bzw. um 25,6% tiefer als ein Jahr zuvor. Die Zahl der Stellensuchenden lag mit 209'676 um 50'642 bzw. um 19,5% unter dem Wert von Dezember 2020. Verglichen mit dem Dezemberstand 2019, also unmittelbar vor Ausbruch der Covid-19 Krise, liegt die Stellensuchendenzahl aktuell noch um 16'721 Personen respektive 8,7% höher, die Arbeitslosenzahl um 4'451 respektive 3,8%.

Die *jahresdurchschnittliche Arbeitslosenzahl* für 2021 beläuft sich auf 137'614 Personen und liegt damit um 8'106 Personen oder 5,6% tiefer als 2020. Für das Berichtsjahr 2021 resultiert daraus *im Jahresmittel eine Arbeitslosenquote* von 3,0%, was einer leichten Abnahme gegenüber 2020 (3,1%) entspricht.

Die *Anzahl der Stellensuchenden* lag im *Jahresdurchschnitt 2021* bei 228'930 Personen. Gegenüber 2020 errechnet sich daraus ein Rückgang um 1'087 Personen (-0,5%).

Die *Jugendarbeitslosenquote* (15- bis 24-Jährige) liegt im Mittel 0,7 Prozentpunkte tiefer als im Vorjahr und sinkt damit auf einen Jahresdurchschnittswert von 2,5%. Die *Arbeitslosenquote der älteren Arbeitnehmenden* (50- bis 64-Jährige) hat mit einem Jahresdurchschnitt von 3,0% hingegen zugenommen (+0,1 Prozentpunkte gegenüber 2020).

Auch im zweiten Jahr der Covid-19 Krise hat der grosse Einsatz der Kurzarbeitsentschädigung (KAE) die Beschäftigung stabilisiert. Der Umfang der ausbezahlten KAE war noch etwa halb so gross wie im Vorjahr. Im Zuge der zweiten Welle der Covid-19 Pandemie Ende 2020 hatte die Kurzarbeit wieder deutlich zugenommen, um im Februar 2021 mit 523'687 Arbeitnehmenden einen Jahreshöchststand zu erreichen. In den darauffolgenden Monaten sank die Zahl der Arbeitnehmenden mit abgerechneter KAE infolge der Lockerung der gesundheitspolitischen Massnahmen dann wieder stetig und deutlich. Im Oktober 2021 wurde bisher für 48'264 Arbeitnehmende KAE abgerechnet, was dem tiefsten Stand seit Beginn der Krise im März 2020 entspricht. Dieser Wert dürfte noch etwas ansteigen, da die Unternehmen drei Monate Zeit haben, Abrechnungen einzureichen.

Der Bund stattete die Arbeitslosenversicherung wegen den coronabedingten Auswirkungen auch im Jahr 2021 mit einer ausserordentlichen Zusatzfinanzierung in der Höhe der geleisteten Kurzarbeitsentschädigungen aus. Der Ausgleichsfonds der Arbeitslosenversicherung wird das Rechnungsjahr 2021 gemäss aktuellen Schätzungen bei einem Gesamtertrag von 14,03 Mrd. Franken (2020: 17,40 Mrd.) und einem Gesamtaufwand von 14,25 Mrd. Franken (2020: 17,26 Mrd.) mit einem Aufwandüberschuss von 0,22 Mrd. Franken (2020: Einnahmenüberschuss 0,14 Mrd.) abschliessen.

Die Haupteinnahmen bestehen aus den Beiträgen der Versicherten und Arbeitgebern von 7,61 Mrd. Franken (2020: 7,46 Mrd.) und dem COVID-19-Bundesbeitrag von 5,65 Mrd. Franken (2020: 9,19 Mrd.). Die Hauptausgaben beinhalten die Arbeitslosenentschädigungen, die sich 2021 auf 6,75 Mrd. Franken beliefen (2020: 6,38 Mrd.), sowie Kurzarbeitsentschädigungen von 5,65 Mrd. Franken (2020: 9,20 Mrd.).

Neben der SECO-Statistik zur registrierten Arbeitslosigkeit besteht in der Schweiz seit 1991 eine zweite Statistik mit Resultaten zur Erwerbslosigkeit, die Schweizerische Arbeitskräfteerhebung SAKE des Bundesamtes für Statistik BFS. Diese basiert auf den Richtlinien des internationalen Arbeitsamtes (IAA/ILO/BIT) und der EUROSTAT und wird für internationale Vergleiche beigezogen. Die beiden Statistiken unterscheiden sich in der Erhebungsmethode. Im Unterschied zum SECO (monatliche Vollerhebung der registrierten Arbeitslosen bei den RAV) stützt sich das BFS auf vierteljährlich durchgeführte Stichprobenerhebungen mit Telefoninterviews und Hochrechnungen. Die unterschiedlichen Erhebungsmethoden führen zu unterschiedlichen Ergebnissen, jedoch ergänzen sich die Erkenntnisse aus beiden Statistiken.

T1a: Registrierte Arbeitslose

Jahresdurchschn.		Nov.		Dezember 2021							
2020	2021	2021		Bestände		Veränderung zum				Zu- und Abgänge	
						Vormonat		Vorjahresmonat			
				Anzahl	Anteil (in %)	absolut	relativ (in %)	absolut	relativ (in %)	Zugänge	Abgänge
145720	137614	116244	Total	121728	100.0	5484	4.7	-41817	-25.6	33015	27531
...	...	<i>118116</i>	Saisonbereinigt ¹⁾	113047	...	-5069	-4.3
			Nach Regionen:								
90258	86243	71706	Deutsche Schweiz	74314	61.0	2608	3.6	-27529	-27.0	19859	17251
55462	51372	44538	Westschweiz und Tessin	47414	39.0	2876	6.5	-14288	-23.2	13156	10280
			Nach Geschlecht:								
63781	60741	52157	Frauen	51029	41.9	-1128	-2.2	-17098	-25.1	11586	12714
81939	76874	64087	Männer	70699	58.1	6612	10.3	-24719	-25.9	21429	14817
			Nach Nationalität:								
77006	71221	60430	Schweizer	60871	50.0	441	0.7	-22601	-27.1	14173	13753
68714	66393	55814	Ausländer	60857	50.0	5043	9.0	-19216	-24.0	18842	13778
			Nach Alter: ²⁾								
16799	13360	10751	15-24 Jahre	10569	8.7	-182	-1.7	-7125	-40.3	3662	3667
89394	83178	69306	25-49 Jahre	73280	60.2	3974	5.7	-26942	-26.9	20714	16737
39424	40955	36063	50-64 Jahre	37754	31.0	1691	4.7	-7776	-17.1	8635	6997
			Nach Arbeitszeit:								
120166	112031	93646	Vollzeit	99582	81.8	5936	6.3	-36054	-26.6	28713	22780
25554	25584	22598	Teilzeit	22146	18.2	-452	-2.0	-5763	-20.6	4302	4751
			Nach bisheriger Dauer:								
89661	69871	60601	1-6 Monate	66299	54.5	5698	9.4	-26698	-28.7
34812	35474	25563	7-12 Monate	25559	21.0	-4	-0.0	-15319	-37.5
21248	32269	30080	> 1 Jahr	29870	24.5	-210	-0.7	200	0.7
			Nach Erwerbssituation:								
138180	130711	110107	Vorher erwerbstätig	115946	95.3	5839	5.3	-40141	-25.7
3753	3104	2592	Erstmals auf Stellensuche	2389	2.0	-203	-7.8	-1225	-33.9
3786	3800	3545	Wiedereintritt ins Erwerbsl.	3393	2.8	-152	-4.3	-451	-11.7

Erläuterungen siehe Seiten 26-28.

¹⁾ Es wird das Saisonbereinigungsverfahren X-13 verwendet. Das Verfahren berechnet die Zeitreihe mit jedem zusätzlichen Wert neu, so dass die bereinigten Werte von einem Monat zum anderen variieren können. Diese Werte sind kursiv dargestellt.

²⁾ 65 und mehr: 125 Arbeitslose im Dezember 2021.

Von den 121728 Arbeitslosen nahmen 9335 Personen an einer Umschulungs- oder Weiterbildungsmaßnahme teil.

T1b: Arbeitslosenquote

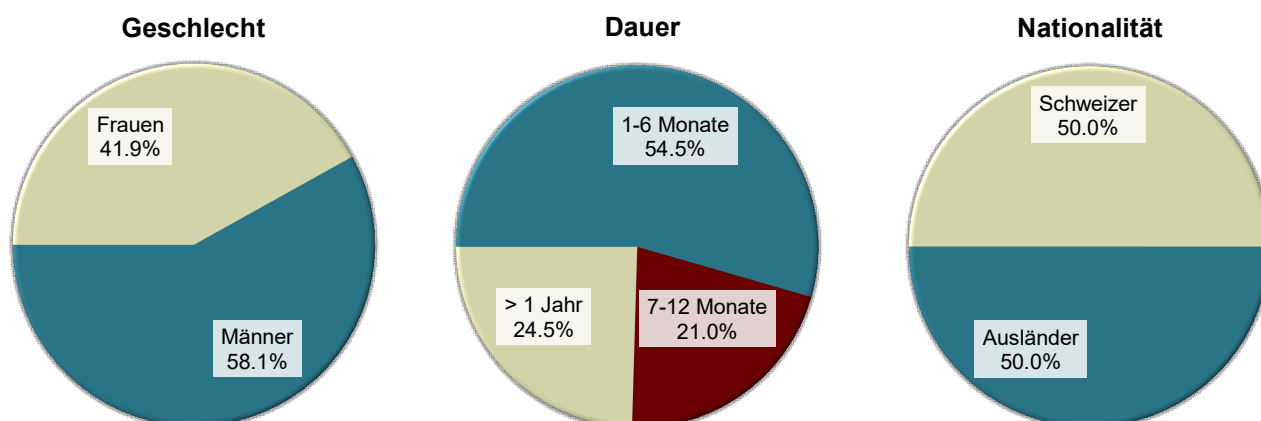
Jahresdurchschnitt		November 2021		Dezember 2021		
2020	2021			Quote VK ¹⁾	Veränderung in Prozentpunkten zum	
Quote				Vormonat	Vorjahres- monat	
3.1	3.0	2.5	Total	2.6 A	0.1	-0.9
...	...	2.5	Saisonbereinigt ²⁾	2.4 A	-0.1	...
			Nach Regionen:			
2.7	2.6	2.2	Deutsche Schweiz	2.2 A	-	-0.9
4.2	3.9	3.4	Westschweiz und Tessin	3.6 A	0.2	-1.1
			Nach Geschlecht:			
3.0	2.8	2.4	Frauen	2.4 A	-	-0.8
3.3	3.1	2.6	Männer	2.8 A	0.2	-1.0
			Nach Nationalität:			
2.3	2.1	1.8	Schweizer	1.8 A	-	-0.7
5.5	5.3	4.5	Ausländer	4.9 A	0.4	-1.5
			Nach Alter:			
3.2	2.5	2.0	15-24 Jahre	2.0 A	-	-1.4
3.4	3.1	2.6	25-49 Jahre	2.8 A	0.2	-1.0
2.9	3.0	2.7	50-64 Jahre	2.8 A	0.1	-0.6

Erläuterungen siehe Seiten 26-28.

¹⁾ Variationskoeffizient: A=0.0-1.0%, B=1.1-2.0%, C=2.1-5.0%, D=5.1-10.0%, E=10.1-16.5%, F=16.6-25.0%, G>25%.

²⁾ Es wird das Saisonbereinungsverfahren X-13 verwendet. Das Verfahren berechnet die Zeitreihe mit jedem zusätzlichen Wert neu, so dass die bereinigten Werte von einem Monat zum anderen variieren können. Diese Werte sind kursiv dargestellt.

G1: Registrierte Arbeitslose nach ausgewählten Merkmalen Dezember 2021



T2a: Registrierte Arbeitslose nach Kantonen

Jahresdurchschnitt		Nov. 2021		Dezember 2021							
2020	2021			Bestände		Veränderung zum				Zu- und Abgänge	
Bestände						Vormonat		Vorjahresmonat			
Anzahl				Anteil (in %)	absolut	relativ (in %)	absolut	relativ (in %)	Zugänge	Abgänge	
145720	137614	116244	Total	121728	100.0	5484	4.7	-41817	-25.6	33015	27531
26155	24895	19790	Zürich	20266	16.6	476	2.4	-9562	-32.1	4806	4321
14135	13509	11554	Bern	11847	9.7	293	2.5	-4359	-26.9	2902	2603
5198	4752	3660	Luzern	3859	3.2	199	5.4	-2021	-34.4	1116	915
285	224	197	Uri	206	0.2	9	4.6	-118	-36.4	86	77
1336	1121	867	Schwyz	905	0.7	38	4.4	-589	-39.4	260	227
265	220	165	Obwalden	167	0.1	2	1.2	-139	-45.4	68	66
352	325	250	Nidwalden	270	0.2	20	8.0	-162	-37.5	89	69
470	448	368	Glarus	377	0.3	9	2.4	-162	-30.1	109	101
1783	1724	1418	Zug	1443	1.2	25	1.8	-574	-28.5	363	342
5758	5266	4438	Freiburg	4787	3.9	349	7.9	-1761	-26.9	1416	1068
4292	4356	3780	Solothurn	4023	3.3	243	6.4	-928	-18.7	1240	1003
3963	3900	3364	Basel-Stadt	3446	2.8	82	2.4	-962	-21.8	713	630
3737	3653	3127	Basel-Landschaft	3268	2.7	141	4.5	-893	-21.5	925	778
1570	1435	1217	Schaffhausen	1240	1.0	23	1.9	-492	-28.4	296	269
637	552	432	Appenzell A.Rh.	445	0.4	13	3.0	-204	-31.4	122	111
97	67	52	Appenzell I.Rh.	58	0.0	6	11.5	-23	-28.4	21	15
7134	6647	5493	St. Gallen	5895	4.8	402	7.3	-2019	-25.5	1876	1483
2142	1667	1594	Graubünden	1489	1.2	-105	-6.6	-672	-31.1	911	1015
12803	12993	11075	Aargau	11579	9.5	504	4.6	-2891	-20.0	2927	2424
3903	3757	3303	Thurgau	3531	2.9	228	6.9	-759	-17.7	1029	802
6118	5352	5048	Tessin	5277	4.3	229	4.5	-1187	-18.4	1405	1175
18783	16979	14477	Waadt	15221	12.5	744	5.1	-4960	-24.6	4229	3481
6658	5756	4775	Wallis	6188	5.1	1413	29.6	-2135	-25.7	3198	1790
4274	3880	3316	Neuenburg	3457	2.8	141	4.3	-1239	-26.4	770	631
12155	12360	10867	Genf	10851	8.9	-16	-0.1	-2611	-19.4	1836	1849
1715	1778	1617	Jura	1633	1.3	16	1.0	-395	-19.5	302	286

Erläuterungen siehe Seiten 26-28.

T2b: Arbeitslosenquote nach Kantonen

Jahresdurchschnitt		November 2021		Dezember 2021		
2020	2021			Quote VK ¹⁾	Veränderung in Prozentpunkten zum	
Quote					Vormonat	Vorjahres- monat
3.1	3.0	2.5	Total	2.6 A	0.1	-0.9
3.1	2.9	2.3	Zürich	2.4 A	0.1	-1.1
2.5	2.4	2.0	Bern	2.1 A	0.1	-0.7
2.2	2.0	1.6	Luzern	1.7 A	0.1	-0.8
1.4	1.1	1.0	Uri	1.0 C	-	-0.6
1.5	1.2	1.0	Schwyz	1.0 A	-	-0.7
1.2	1.0	0.8	Obwalden	0.8 B	-	-0.6
1.4	1.3	1.0	Nidwalden	1.1 B	0.1	-0.6
2.1	2.0	1.6	Glarus	1.7 B	0.1	-0.7
2.5	2.4	2.0	Zug	2.0 B	-	-0.9
3.3	3.0	2.6	Freiburg	2.8 A	0.2	-1.0
2.9	2.9	2.5	Solothurn	2.7 A	0.2	-0.6
3.8	3.8	3.3	Basel-Stadt	3.3 A	-	-1.0
2.5	2.4	2.1	Basel-Landschaft	2.2 A	0.1	-0.6
3.6	3.3	2.8	Schaffhausen	2.9 B	0.1	-1.1
2.1	1.8	1.4	Appenzell A.Rh.	1.4 B	-	-0.7
1.1	0.8	0.6	Appenzell I.Rh.	0.6 C	-	-0.3
2.5	2.4	2.0	St. Gallen	2.1 A	0.1	-0.7
1.9	1.5	1.4	Graubünden	1.3 A	-0.1	-0.6
3.4	3.4	2.9	Aargau	3.1 A	0.2	-0.7
2.5	2.4	2.1	Thurgau	2.3 A	0.2	-0.5
3.6	3.1	2.9	Tessin	3.1 A	0.2	-0.7
4.5	4.1	3.5	Waadt	3.7 A	0.2	-1.2
3.7	3.2	2.7	Wallis	3.5 A	0.8	-1.2
4.6	4.2	3.6	Neuenburg	3.7 A	0.1	-1.3
4.9	5.0	4.4	Genf	4.4 A	-	-1.0
4.7	4.9	4.4	Jura	4.5 B	0.1	-1.1

Erläuterungen siehe Seiten 26-28.

¹⁾ Variationskoeffizient: A=0.0-1.0%, B=1.1-2.0%, C=2.1-5.0%, D=5.1-10.0%, E=10.1-16.5%, F=16.6-25.0%, G>25%.

Ohne Berücksichtigung des Einflusses der kantonalen Arbeitslosenhilfe/Sozialhilfe würde die Arbeitslosenquote in folgenden Kantonen um folgende Prozentpunkte tiefer ausfallen:

VD (-0.4), FR (-0.1), SH (-0.1), GE (-0.1).

T2c: Registrierte Stellensuchende nach Kantonen

Jahresdurchschnitt		Nov. 2021		Dezember 2021					
2020	2021			Bestände		Veränderung zum			
Bestände				Anzahl		Vormonat		Vorjahresmonat	
						absolut	relativ (in %)	absolut	relativ (in %)
230017	228930	206349	Total	209676	100.0	3327	1.6	-50642	-19.5
40500	40466	34786	Zürich	34664	16.5	-122	-0.4	-11991	-25.7
21713	21369	19317	Bern	19660	9.4	343	1.8	-5129	-20.7
8514	8287	7126	Luzern	7250	3.5	124	1.7	-2521	-25.8
524	458	376	Uri	391	0.2	15	4.0	-203	-34.2
2460	2303	1895	Schwyz	1973	0.9	78	4.1	-846	-30.0
431	382	306	Obwalden	296	0.1	-10	-3.3	-178	-37.6
583	546	466	Nidwalden	469	0.2	3	0.6	-206	-30.5
820	762	650	Glarus	658	0.3	8	1.2	-232	-26.1
2827	2770	2472	Zug	2450	1.2	-22	-0.9	-753	-23.5
9476	9391	8681	Freiburg	8944	4.3	263	3.0	-1653	-15.6
7381	7833	7293	Solothurn	7338	3.5	45	0.6	-1221	-14.3
6011	6104	5563	Basel-Stadt	5551	2.6	-12	-0.2	-1253	-18.4
6328	6457	5899	Basel-Landschaft	5972	2.8	73	1.2	-1284	-17.7
2886	2800	2507	Schaffhausen	2488	1.2	-19	-0.8	-608	-19.6
1013	981	870	Appenzell A.Rh.	865	0.4	-5	-0.6	-206	-19.2
151	114	93	Appenzell I.Rh.	105	0.1	12	12.9	-41	-28.1
12787	12774	11587	St. Gallen	11702	5.6	115	1.0	-2632	-18.4
3344	2814	2660	Graubünden	2575	1.2	-85	-3.2	-936	-26.7
19759	20655	18994	Aargau	19024	9.1	30	0.2	-3419	-15.2
7040	7266	6709	Thurgau	6847	3.3	138	2.1	-1031	-13.1
10614	9906	9836	Tessin	10232	4.9	396	4.0	-1244	-10.8
28508	27935	25248	Waadt	25791	12.3	543	2.2	-5614	-17.9
10234	9406	8130	Wallis	9701	4.6	1571	19.3	-2488	-20.4
6368	6235	5497	Neuenburg	5508	2.6	11	0.2	-1759	-24.2
17386	18414	17065	Genf	16875	8.0	-190	-1.1	-2780	-14.1
2361	2505	2323	Jura	2347	1.1	24	1.0	-414	-15.0

Erläuterungen siehe Seiten 26-28.

Dezember
2021

Erwerbssituation der nichtarbeitslosen Stellensuchenden 1)

Kantone	Programme zur vorübergehenden Beschäftigung	Veränderungen zum Vormonat		Umschulung / Weiterbildung 2)	Veränderungen zum Vormonat		Zwischenverdienst	Veränderungen zum Vormonat		übrige nicht-arbeitslose Stellensuchende	Veränderungen zum Vormonat	
		absolut	relativ (in %)		absolut	relativ (in %)		absolut	relativ (in %)		absolut	relativ (in %)
CH	7696	-1093	-12.4	646	-236	-26.8	47894	-1438	-2.9	31712	610	2.0
ZH	936	-134	-12.5	2	-	-	7153	-289	-3.9	6307	-175	-2.7
BE	357	-86	-19.4	1	-	-	3883	-143	-3.6	3572	279	8.5
LU	387	-25	-6.1	1	-	-	1581	-84	-5.0	1422	34	2.4
UR	37	-	-	-	-	-	84	2	2.4	64	4	6.7
SZ	181	-18	-9.0	-	-	-	354	-14	-3.8	533	72	15.6
OW	16	-6	-27.3	-	-	-	60	-4	-6.3	53	-2	-3.6
NW	25	-4	-13.8	-	-	-	83	-13	-13.5	91	-	-
GL	6	-9	-60.0	-	-	-	163	1	0.6	112	7	6.7
ZG	88	-41	-31.8	-	-	-	459	-16	-3.4	460	10	2.2
FR	640	1	0.2	-	-	-	2218	-137	-5.8	1299	50	4.0
SO	203	-25	-11.0	5	-4	-44.4	1886	-112	-5.6	1221	-57	-4.5
BS	166	-12	-6.7	-	-	-	1106	-67	-5.7	833	-15	-1.8
BL	153	-19	-11.0	55	-39	-41.5	1465	23	1.6	1031	-33	-3.1
SH	165	-2	-1.2	-	-	-	653	-32	-4.7	430	-8	-1.8
AR	18	-6	-25.0	-	-	-	240	-4	-1.6	162	-8	-4.7
AI	2	-1	-33.3	1	-	-	20	-2	-9.1	24	9	60.0
SG	372	-101	-21.4	222	-58	-20.7	2815	-156	-5.3	2398	28	1.2
GR	156	-22	-12.4	-	-	-	624	122	24.3	306	-80	-20.7
AG	317	-106	-25.1	-	-	-	4271	-201	-4.5	2857	-167	-5.5
TG	319	-35	-9.9	-	-	-	1597	-74	-4.4	1400	19	1.4
TI	564	-62	-9.9	-	-	-	2894	-2	-0.1	1497	231	18.2
VD	1295	-216	-14.3	286	-93	-24.5	6235	-238	-3.7	2754	346	14.4
VS	480	-42	-8.0	67	-27	-28.7	2218	106	5.0	748	121	19.3
NE	204	-8	-3.8	-	-	-	1206	-64	-5.0	641	-58	-8.3
GE	554	-107	-16.2	6	-15	-71.4	4102	-52	-1.3	1362	-	-
JU	55	-7	-11.3	-	-	-	524	12	2.3	135	3	2.3

Erläuterungen siehe Seiten 26-28.

¹⁾ Registrierte Stellensuchende minus registrierte Arbeitslose = nichtarbeitslose Stellensuchende.

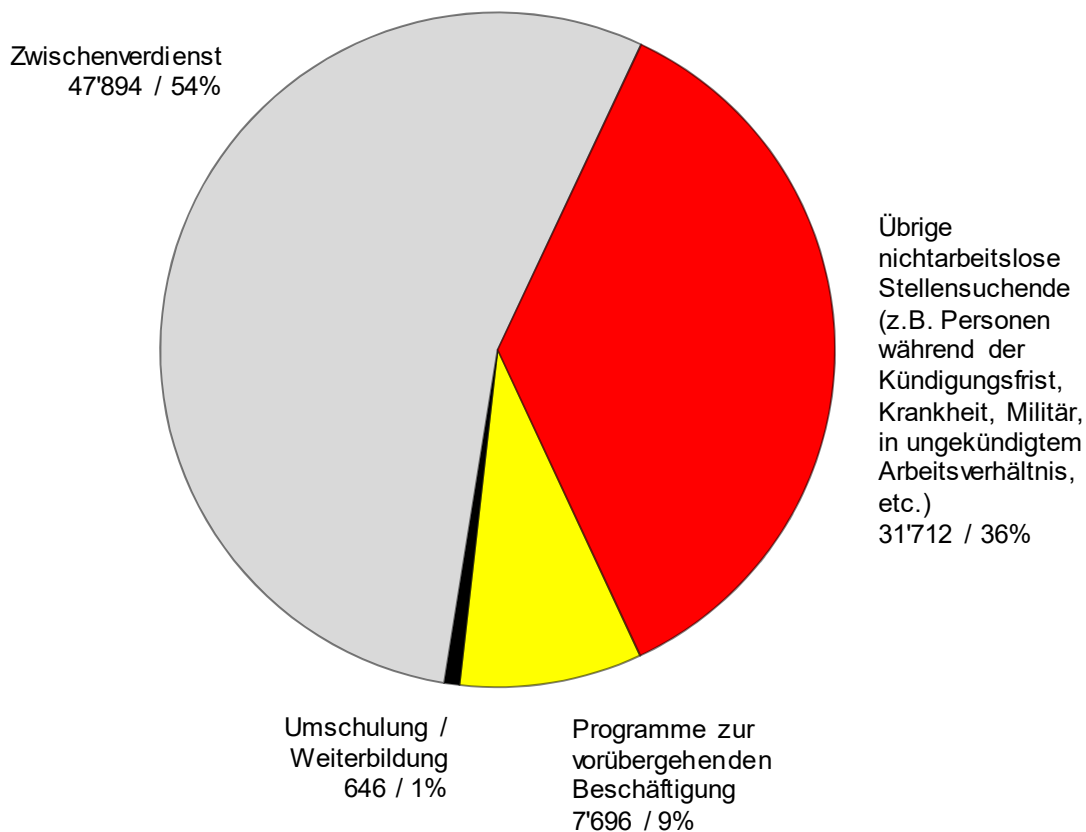
²⁾ Gezählt sind Personen, welche gemäss Artikel 60 Absatz 4 des Arbeitslosenversicherungsgesetzes während der Dauer der Umschulung- oder Weiterbildungsmassnahme nicht vermittelbar sind.

Registrierte nichtarbeitslose Stellensuchende

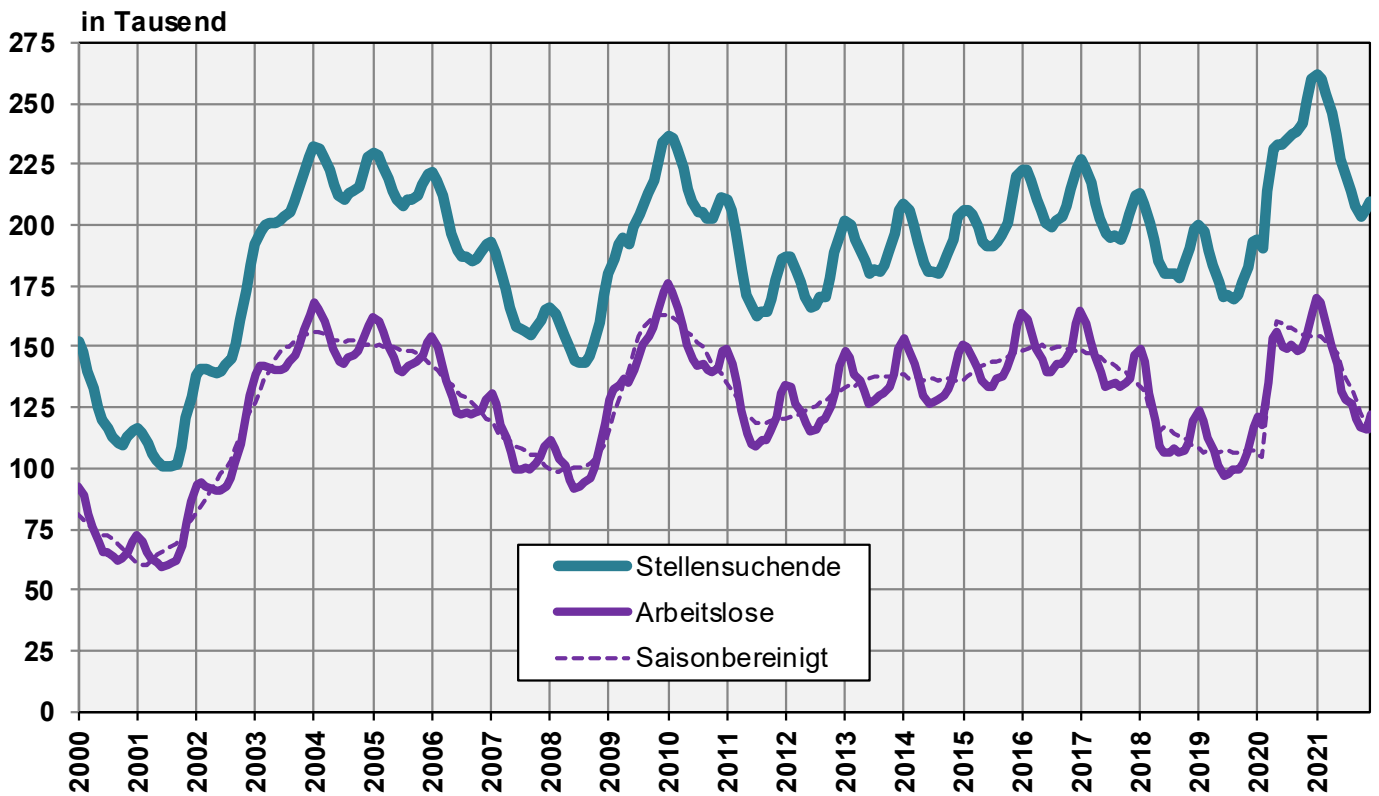
Registrierte **nichtarbeitslose Stellensuchende** sind jene Personen, die bei einem Regionalen Arbeitsvermittlungszentrum registriert, jedoch - im Unterschied zu den Arbeitslosen - entweder nicht sofort vermittelbar sind oder aber über eine Arbeit verfügen.

- Die registrierten nichtarbeitslosen Stellensuchenden entsprechen der Differenz zwischen dem Total der registrierten Stellensuchenden und den Arbeitslosen.
- Als Kategorien der registrierten nichtarbeitslosen Stellensuchenden werden die Anzahl Personen in Programmen zur vorübergehenden Beschäftigung, in Umschulung oder Weiterbildung, im Zwischenverdienst sowie Übrige ausgewiesen.

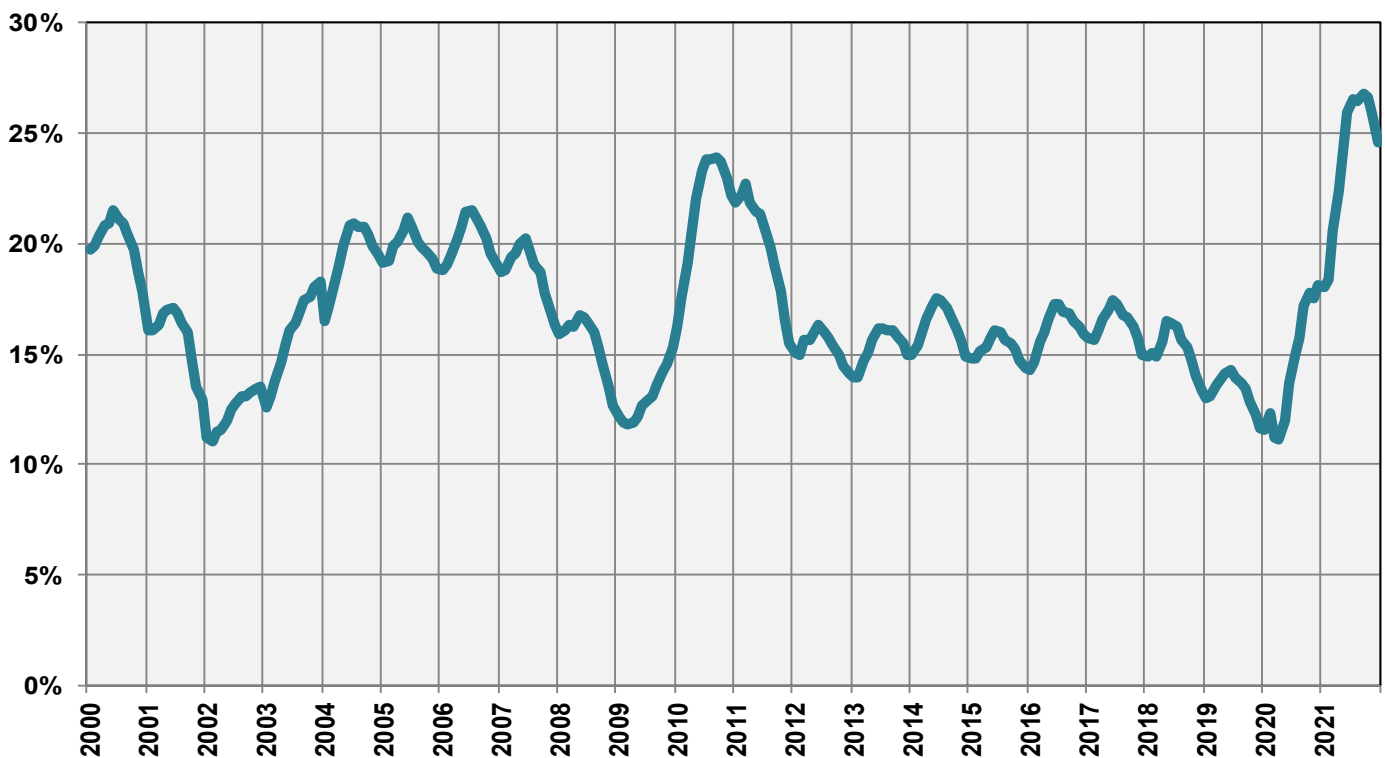
G2: Grafik: Anteile der registrierten nichtarbeitslosen Stellensuchenden (Total 87'948) Dezember 2021



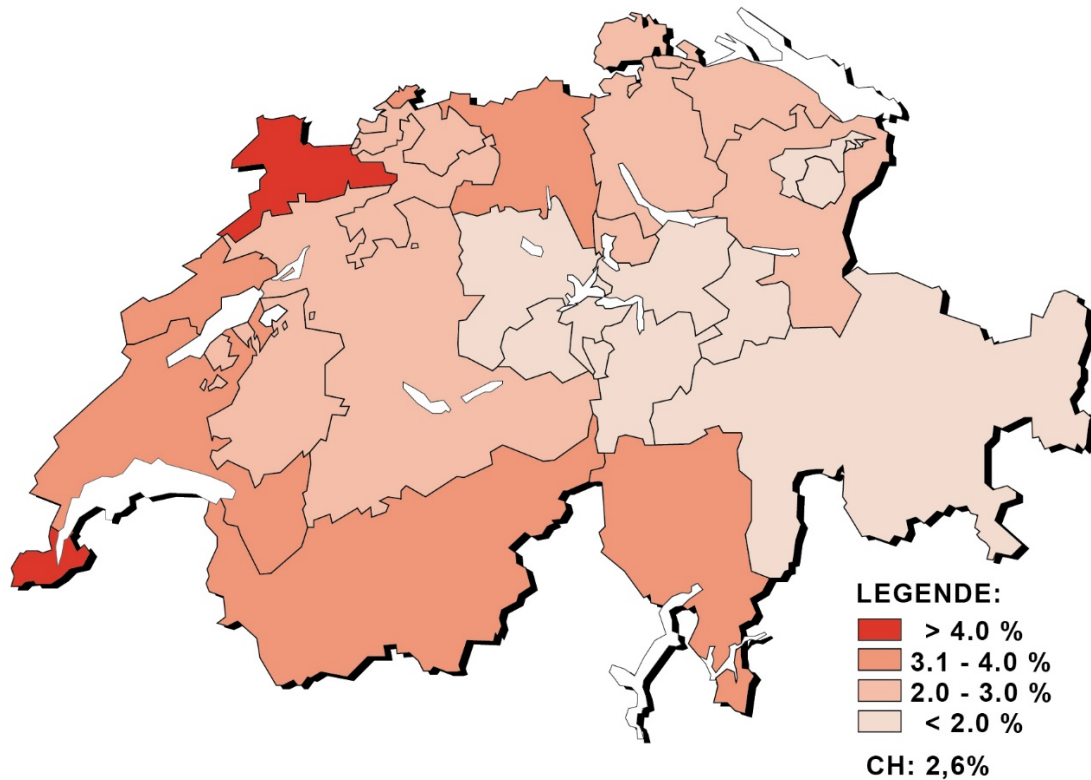
G3: Registrierte Stellensuchende und Arbeitslose



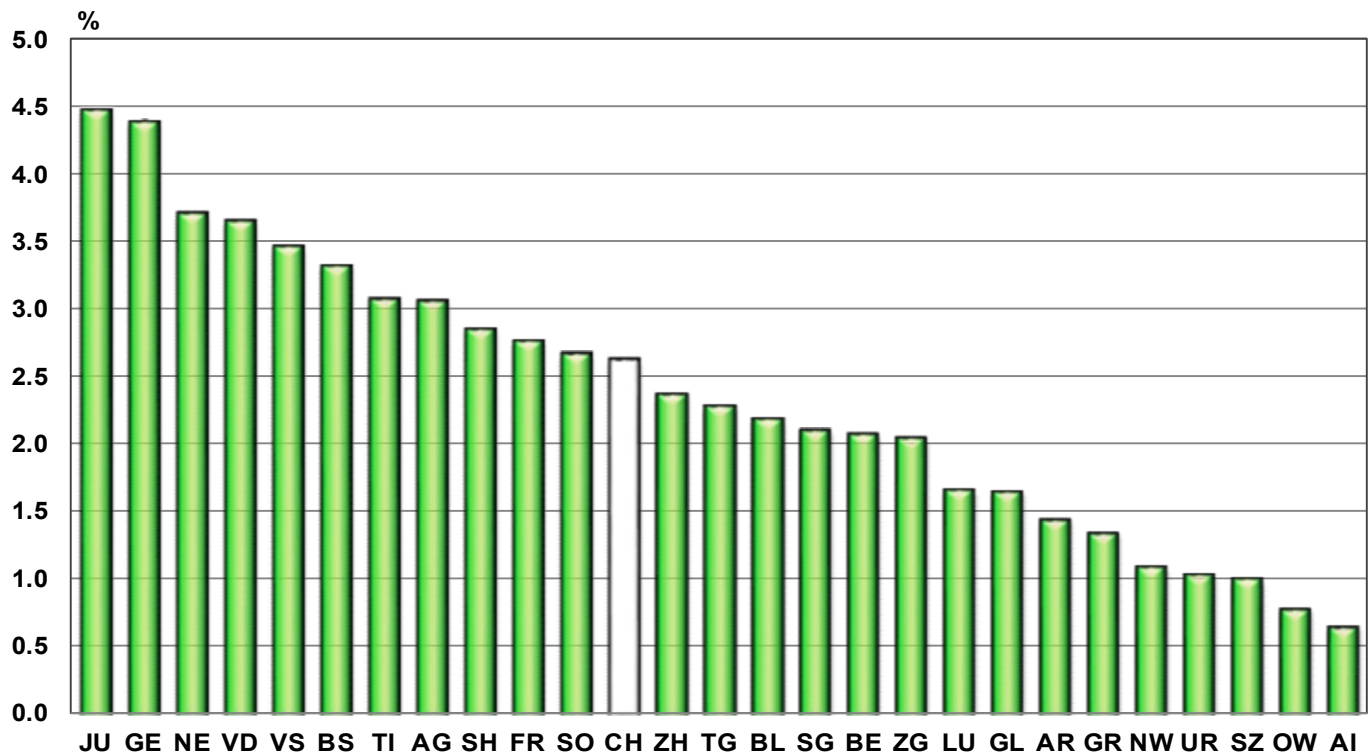
G4: Anteil der Langzeitarbeitslosen am Total der Arbeitslosen



G5: Arbeitslosenquote nach Kantonen, Dezember 2021



G6: Arbeitslosenquote nach Kantonen, Dezember 2021



T3: Registrierte Arbeitslose nach Wirtschaftszweigen ¹⁾

Jahresdurchschnitt		Nov.			Dezember						
2020	2021	2021			2021						
Bestände					Bestände		Veränderung zum				
							Vormonat		Vorjahresmonat		
					Anzahl	ALQ ²⁾	VK ³⁾	absolut	relativ (in %)	absolut	relativ (in %)
145720	137614	116244	Total		121728			5484	4.7	-41817	-25.6
1180	1129	1059	A	Sektor 1 (Land- und Forstwirtschaft, Fischerei)	1212	1.1	A	153	14.4	-434	-26.4
36513	33588	27243	B-F	Sektor 2 (Industrie)	33062	3.8	A	5819	21.4	-11257	-25.4
102751	97965	83471	G-T	Sektor 3 (Dienstleistungen)	82952	2.6	A	-519	-0.6	-29149	-26.0
1180	1129	1059	A 01-03	Land- und Forstwirtschaft, Fischerei	1212	1.1	A	153	14.4	-434	-26.4
88	91	87	B 05-09	Bergbau, Steine und Erden	95	2.3	C	8	9.2	-15	-13.6
3273	3172	2663	C 10-12	Nahrungsmittel, Getränke, Tabak	2658	3.6	B	-5	-0.2	-894	-25.2
435	465	350	C 13-14	Textilien und Bekleidung	358	3.6	C	8	2.3	-189	-34.6
64	72	54	C 15	Leder, Lederwaren und Schuhe	58	4.0	D	4	7.4	-24	-29.3
978	740	598	C 16	Holz-, Flecht-, Korb- und Korkwaren	713	2.0	B	115	19.2	-249	-25.9
954	927	762	C 17-18	Papier- und Druckgewerbe	735	3.0	B	-27	-3.5	-338	-31.5
1622	1656	1421	C 19-21	Chemische Industrie, Mineralölverarbeitung	1411	2.7	B	-10	-0.7	-464	-24.7
998	974	815	C 22	Gummi- und Kunststoffwaren	842	4.6	C	27	3.3	-316	-27.3
609	570	476	C 23	Glas, Keramik, Zementwaren	539	3.5	C	63	13.2	-129	-19.3
3520	3256	2708	C 24-25	Metallerzeugung, Metallerzeugnisse	2886	3.6	A	178	6.6	-1145	-28.4
4405	4155	3432	C 26-27	Elektrotechnik, Elektronik, Uhren, Optik	3431	3.2	A	-1	-0.0	-1597	-31.8
1959	1774	1429	- C 2652	- Uhren	1409	4.8	B	-20	-1.4	-762	-35.1
2043	1915	1562	C 28	Maschinenbau	1567	2.3	B	5	0.3	-904	-36.6
476	451	345	C 29-30	Fahrzeugbau	348	2.7	C	3	0.9	-196	-36.0
1529	1502	1212	C 31-33	Möbel; Reparatur von Maschinen	1245	2.9	B	33	2.7	-479	-27.8
348	294	269	D 35	Energieversorgung	282	1.1	B	13	4.8	-85	-23.2
460	497	435	E 36-39	Recycling; Wasserversorgung	460	3.0	C	25	5.7	-78	-14.5
14711	12852	10054	F 41-43	Baugewerbe 4)	15434	5.4	A	5380	53.5	-4155	-21.2
20172	19688	16490	G 45-47	Handel; Reparatur- und Autogewerbe	16485	3.1	A	-5	-0.0	-5441	-24.8
2517	2339	1926	G 45	Autohandel und -reparatur	1982	2.6	A	56	2.9	-853	-30.1
7586	7405	6335	G 46	Grosshandel	6372	3.2	A	37	0.6	-2076	-24.6
10069	9943	8229	G 47	Detailhandel	8131	3.1	A	-98	-1.2	-2512	-23.6
6457	6369	5467	H 49-53	Verkehr und Transport	5550	3.0	A	83	1.5	-1349	-19.6
14781	13938	11152	I 55-56	Gastgewerbe	10276	5.5	A	-876	-7.9	-7127	-41.0
4849	4438	3802	J 58-63	Information und Kommunikation	3844	2.7	A	42	1.1	-1426	-27.1
2637	2468	2149	- J 62	- Informatik	2138	2.8	A	-11	-0.5	-747	-25.9
7066	6750	5810	K 64-66	Finanz- und Versicherungsdienstleistungen	5816	2.4	A	6	0.1	-1768	-23.3
4003	3682	3130	- K 64	- Banken	3081	2.4	A	-49	-1.6	-1256	-29.0
935	860	744	- K 65	- Versicherungen	776	1.6	B	32	4.3	-155	-16.6
1472	1515	1319	L 68	Grundstücks- und Wohnungswesen	1336	2.7	B	17	1.3	-296	-18.1
11150	10127	8485	M 69-75	Freiberufliche, technische und wissenschaftliche DL	8503	2.3	A	18	0.2	-3550	-29.5
676	660	582	- M 72	- Forschung und Entwicklung	587	2.9	C	5	0.9	-119	-16.9
9195	8982	7510	N 77-82	Sonstige wirtschaftliche Dienstleistungen 4)	8219	709	9.4	-2657	-24.4
3403	3174	2952	O 84	Öffentl. Verwaltung, Sozialversicherungen	2872	1.3	A	-80	-2.7	-636	-18.1
4527	4029	3493	P 85	Erziehung und Unterricht	3389	1.3	A	-104	-3.0	-1081	-24.2
12441	12054	10983	Q 86-88	Gesundheits- und Sozialwesen	10702	1.9	A	-281	-2.6	-2130	-16.6
2310	2054	1741	R 90-93	Kunst, Unterhaltung und Erholung	1736	2.8	B	-5	-0.3	-737	-29.8
3694	3570	3089	S 94-96	Sonstige Dienstleistungen	3043	2.3	A	-46	-1.5	-883	-22.5
1234	1277	1178	T 97-98	Private Haushalte mit Hauspersonal	1181	3	0.3	-68	-5.4
5276	4933	4471		Keine Angaben, übrige	4502	31	0.7	-977	-17.8

Erläuterungen siehe Seiten 26-28.

¹⁾ Gliederung und Terminologie der Wirtschaftszweig-Nomenklatur nach NOGA 2008.²⁾ Von den 4'636'100 Erwerbspersonen gemäss Pooling 2015-2017 weisen 500'813 Personen keinen Wirtschaftszweig aus. Darin sind 238'264 Erwerbslose enthalten. Die Arbeitslosenquoten nach Wirtschaftszweigen sind somit leicht überschätzt und nicht direkt vergleichbar mit den übrigen Arbeitslosenquoten der SECO-Arbeitsmarktstatistik.³⁾ Variationskoeffizient: A=0.0-1.0%, B=1.1-2.0%, C=2.1-5.0%, D=5.1-10.0%, E=10.1-16.5%, F=16.6-25.0%, G>25%.⁴⁾ Die Arbeitslosenquote für NOGA N 77-82 kann nicht berechnet werden, weil bei der NOGA-Gruppe 78 «private Arbeitsvermittler» auch Arbeitslose aus anderen Branchen erfasst werden.

4a: Registrierte Arbeitslose nach Berufshauptgruppen ¹⁾

Jahresdurchschn.		Nov.		Dezember 2021						
2020	2021	2021		Bestände		Veränderung zum				
Bestände						Vormonat		Vorjahresmonat		
			Anzahl	ALQ ²⁾	VK ³⁾	absolut	relativ (in %)	absolut	relativ (in %)	
145720	137614	116244	Total	121728	2.6	A	5484	4.7	-41817	-25.6
8989	8937	7694	1 Führungskräfte	7655	2.0	A	-39	-0.5	-2418	-24.0
19360	17831	15350	2 Intellektuelle und wissenschaftliche Berufe	15236	1.6	A	-114	-0.7	-5306	-25.8
16586	15962	13918	3 Techniker und gleichrangige nichttechnische Berufe	13841	2.0	A	-77	-0.6	-4092	-22.8
21486	19819	17172	4 Bürokräfte und verwandte Berufe	16812	3.0	A	-360	-2.1	-6116	-26.7
27742	27058	22404	5 Dienstleistungsberufe und Verkäufer	21723	3.8	A	-681	-3.0	-8842	-28.9
873	761	679	6 Fachkräfte in Land- und Forstwirtschaft und Fischerei	834	0.9	A	155	22.8	-404	-32.6
17994	15814	12395	7 Handwerks- und verwandte Berufe	15990	3.5	A	3595	29.0	-6194	-27.9
6351	5994	4895	8 Bediener von Anlagen und Maschinen und Montageberufe	5928	3.4	A	1033	21.1	-1841	-23.7
24847	24178	20747	9 Hilfsarbeitskräfte	22806	8.8	A	2059	9.9	-6242	-21.5
45	41	35	0 Angehörige der regulären Streitkräfte	39	0.8	C	4	11.4	-9	-18.8
1449	1220	955	Keine Angaben	864	-91	-9.5	-353	-29.0

Erläuterungen siehe Seiten 26-28.

¹⁾ Gliederung der Berufshauptgruppen nach Schweizer Berufsnomenklatur (CH-ISCO-19) bzw. nach Internationaler Standardklassifikation der Berufe (International Standard Classification of Occupations, ISCO).

²⁾ Von den 4'636'100 Erwerbspersonen gemäss Pooling 2015-2017 weisen 467'189 Personen keine Berufsangaben aus. Darin sind 238'264 Erwerbslose enthalten. Die Arbeitslosenquoten nach Berufen sind somit leicht überschätzt und nicht direkt vergleichbar mit den übrigen Arbeitslosenquoten der SECO-Arbeitsmarktstatistik.

³⁾ Variationskoeffizient: A=0.0-1.0%, B=1.1-2.0%, C=2.1-5.0%, D=5.1-10.0%, E=10.1-16.5%, F=16.6-25.0%, G>25%.

T4b: Registrierte Arbeitslose nach Ausbildungsstufen

Jahresdurchschn.		Nov.		Dezember 2021						
2020	2021	2021		Bestände		Veränderung zum				
Bestände						Vormonat		Vorjahresmonat		
			Anzahl	ALQ	VK ⁴⁾	absolut	relativ (in %)	absolut	relativ (in %)	
145720	137614	116244	Total	121728	2.6	A	5484	4.7	-41817	-25.6
36235	35042	29459	01 Sekundarstufe I ¹⁾	32868	4.5	A	3409	11.6	-9394	-22.2
66119	61130	51308	02 Sekundarstufe II ²⁾	53217	2.5	A	1909	3.7	-20488	-27.8
36391	34745	30042	03 Tertiärstufe ³⁾	29933	1.7	A	-109	-0.4	-9574	-24.2
6976	6698	5435	Keine Angaben	5710	275	5.1	-2361	-29.3

Erläuterungen siehe Seiten 26-28.

¹⁾ Obligatorische Schule nicht abgeschlossen/abgeschlossen, Übergangsausbildungen (z.B. 10. Schuljahr).

²⁾ Anlehre, Berufslehre, Berufsmaturität, Gymnasiale Maturität, Fachmittelschule oder ähnliche Ausbildung.

³⁾ Eidg. Diplom/Fachausweis, Techniker- oder Fachschule, Höhere Fachschule, Universität, Fachhochschule, Pädagogische Hochschule, ETH.

⁴⁾ Variationskoeffizient: A=0.0-1.0%, B=1.1-2.0%, C=2.1-5.0%, D=5.1-10.0%, E=10.1-16.5%, F=16.6-25.0%, G>25%.

T5: Registrierte Arbeitslose nach Altersklassen

Jahresdurchschn.		Nov. 2021		Dezember 2021										
2020	2021			Bestände			Veränderung zum				Zu- und Abgänge			
Bestände				Bestände			Vormonat		Vorjahresmonat		Zugänge		Abgänge	
							absolut	relativ (in %)	absolut	relativ (in %)				
Anzahl	ALQ	VK ¹⁾	Anzahl	ALQ	VK ¹⁾	absolut	relativ (in %)	absolut	relativ (in %)	Zugänge	Abgänge			
145720	137614	116244	Total	121728	2.6	A	5484	4.7	-41817	-25.6	33015	27531		
3502	2758	2320	15-19 Jahre	2129	1.2	A	-191	-8.2	-1187	-35.8	822	910		
13297	10602	8431	20-24 Jahre	8440	2.4	A	9	0.1	-5938	-41.3	2840	2757		
19167	16749	13757	25-29 Jahre	14169	2.9	A	412	3.0	-6587	-31.7	4273	3769		
20310	19073	16039	30-34 Jahre	16871	3.2	A	832	5.2	-5880	-25.8	4718	3917		
18454	17380	14464	35-39 Jahre	15352	2.9	A	888	6.1	-5588	-26.7	4223	3363		
16102	15425	12925	40-44 Jahre	13840	2.7	A	915	7.1	-4424	-24.2	3848	2935		
15362	14551	12121	45-49 Jahre	13048	2.3	A	927	7.6	-4463	-25.5	3652	2753		
15156	14489	12091	50-54 Jahre	12883	2.2	A	792	6.6	-4559	-26.1	3609	2792		
13964	14555	12735	55-59 Jahre	13517	2.8	A	782	6.1	-2743	-16.9	3361	2606		
10304	11911	11237	60-64 Jahre	11354	3.9	A	117	1.0	-474	-4.0	1665	1599		
103	122	124	65 und mehr²⁾	125	1	0.8	26	26.3	4	130		
			Männer											
81939	76874	64087	Total	70699	2.8	A	6612	10.3	-24719	-25.9	21429	14817		
2079	1637	1380	15-19 Jahre	1309	1.4	A	-71	-5.1	-746	-36.3	509	517		
7620	6177	4908	20-24 Jahre	5103	2.9	A	195	4.0	-3707	-42.1	1803	1574		
10098	8737	6987	25-29 Jahre	7593	3.0	A	606	8.7	-3769	-33.2	2524	1900		
10577	9725	8021	30-34 Jahre	8940	3.1	A	919	11.5	-3314	-27.0	2931	2016		
10046	9288	7632	35-39 Jahre	8594	3.0	A	962	12.6	-3256	-27.5	2769	1807		
9083	8536	7009	40-44 Jahre	7976	2.9	A	967	13.8	-2641	-24.9	2561	1588		
8753	8221	6702	45-49 Jahre	7809	2.6	A	1107	16.5	-2552	-24.6	2484	1397		
8719	8251	6788	50-54 Jahre	7667	2.4	A	879	12.9	-2829	-27.0	2409	1508		
8287	8577	7424	55-59 Jahre	8309	3.2	A	885	11.9	-1598	-16.1	2313	1435		
6577	7604	7112	60-64 Jahre	7274	4.4	A	162	2.3	-333	-4.4	1123	946		
102	122	124	65 und mehr²⁾	125	1	0.8	26	26.3	3	129		
			Frauen³⁾											
63781	60741	52157	Total	51029	2.4	A	-1128	-2.2	-17098	-25.1	11586	12714		
1423	1121	940	15-19 Jahre	820	1.0	A	-120	-12.8	-441	-35.0	313	393		
5677	4425	3523	20-24 Jahre	3337	2.0	A	-186	-5.3	-2231	-40.1	1037	1183		
9070	8012	6770	25-29 Jahre	6576	2.8	A	-194	-2.9	-2818	-30.0	1749	1869		
9733	9348	8018	30-34 Jahre	7931	3.2	A	-87	-1.1	-2566	-24.4	1787	1901		
8407	8092	6832	35-39 Jahre	6758	2.8	A	-74	-1.1	-2332	-25.7	1454	1556		
7019	6890	5916	40-44 Jahre	5864	2.4	A	-52	-0.9	-1783	-23.3	1287	1347		
6609	6330	5419	45-49 Jahre	5239	2.0	A	-180	-3.3	-1911	-26.7	1168	1356		
6437	6238	5303	50-54 Jahre	5216	1.9	A	-87	-1.6	-1730	-24.9	1200	1284		
5677	5977	5311	55-59 Jahre	5208	2.4	A	-103	-1.9	-1145	-18.0	1048	1171		
3728	4308	4125	60-64 Jahre	4080	3.3	A	-45	-1.1	-141	-3.3	542	653		

Erläuterungen siehe Seiten 26-28.

¹⁾ Variationskoeffizient: A=0.0-1.0%, B=1.1-2.0%, C=2.1-5.0%, D=5.1-10.0%, E=10.1-16.5%, F=16.6-25.0%, G>25%.

²⁾ Arbeitslosenquote aus statistischen Gründen nicht ausgewiesen.

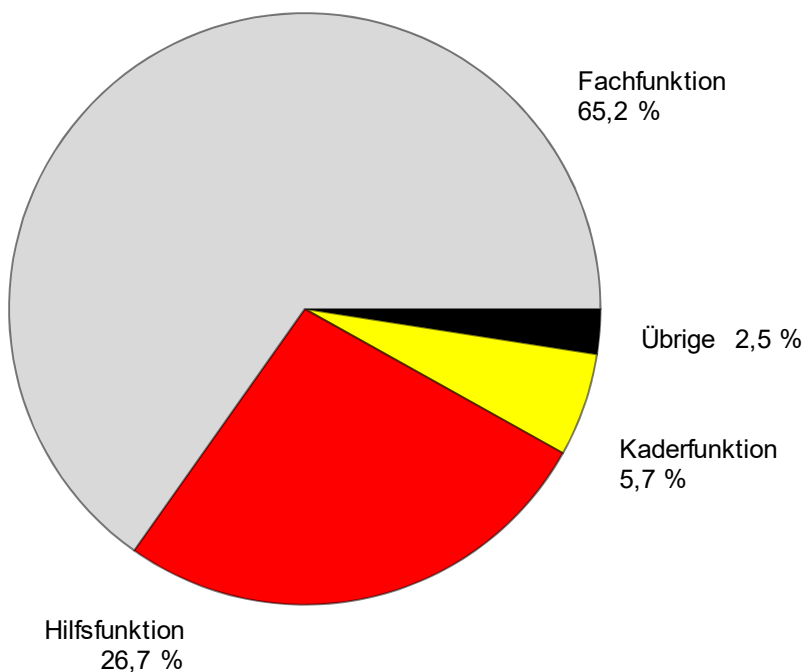
³⁾ 64 und mehr: 88 Arbeitslose im Dezember 2021.

T6: Registrierte Arbeitslose nach zuletzt ausgeübter Funktion

Jahresdurchschn. 2020		2021	Nov. 2021	Dezember 2021							
Bestände				Bestände		Veränderung zum				Zu- und Abgänge	
						Vormonat		Vorjahresmonat			
				Anzahl	Anteil (in %)	absolut	relativ (in %)	absolut	relativ (in %)	Zugänge	Abgänge
145720	137614	116244	Total	121728	100.0	5484	4.7	-41817	-25.6	33015	27531
370	313	264	Selbständig	258	0.2	-6	-2.3	-108	-29.5	52	57
8438	8241	7017	Kaderfunktion	6880	5.7	-137	-2.0	-2371	-25.6	978	1128
95421	90155	76361	Fachfunktion	79385	65.2	3024	4.0	-27501	-25.7	20759	17596
37272	35332	29639	Hilfsfunktion	32470	26.7	2831	9.6	-10416	-24.3	10400	7727
2217	1929	1652	Lernende	1552	1.3	-100	-6.1	-735	-32.1	471	559
801	664	566	Praktikant	520	0.4	-46	-8.1	-304	-36.9	131	169
1168	944	711	Schüler, Student	629	0.5	-82	-11.5	-378	-37.5	220	291
33	35	34	Heimarbeiter	34	0.0	-	-	-4	-10.5	4	4
-	-	-	Keine Angabe	-	-	-	-	-	-	-	-

Erläuterungen siehe Seiten 26-28.

G7: Registrierte Arbeitslose nach zuletzt ausgeübter Funktion Dezember 2021



T7: Langzeitarbeitslose

Jahresdurchschn.			Nov. 2021		Dezember 2021					
2020	2021				Bestände		Veränderung zum Vormonat		Veränderung zum Vorjahresmonat	
Bestände			Anzahl		Anteil (in %)	absolut	relativ (in %)	absolut	relativ (in %)	
21248	32269	30080	Total		29870	100.0	-210	-0.7	200	0.7
			Nach Regionen:							
12156	19754	18664	Deutsche Schweiz	18584	62.2	-80	-0.4	1108	6.3	25.0
9092	12515	11416	Westschweiz und Tessin	11286	37.8	-130	-1.1	-908	-7.4	23.8
			Nach Geschlecht:							
9488	14190	13299	Frauen	13103	43.9	-196	-1.5	71	0.5	25.7
11760	18079	16781	Männer	16767	56.1	-14	-0.1	129	0.8	23.7
			Nach Nationalität:							
11790	17145	16174	Schweizer	15950	53.4	-224	-1.4	24	0.2	26.2
9457	15124	13906	Ausländer	13920	46.6	14	0.1	176	1.3	22.9
			Nach Alter:							
424	709	435	15-24 Jahre	421	1.4	-14	-3.2	-318	-43.0	4.0
11143	17796	16104	25-49 Jahre	15840	53.0	-264	-1.6	-561	-3.4	21.6
9617	13685	13453	50-64 Jahre	13532	45.3	79	0.6	1070	8.6	35.8
			Nach Berufshauptgruppen: ¹⁾							
1841	2703	2600	1 Führungskräfte	2525	8.5	-75	-2.9	4	0.2	33.0
3175	4505	4183	2 Intellektuelle und wissenschaftliche Berufe	4092	13.7	-91	-2.2	-237	-5.5	26.9
2572	3841	3631	3 Techniker und gleichrangige nichttechnische Berufe	3552	11.9	-79	-2.2	95	2.7	25.7
3461	4862	4567	4 Bürokräfte und verwandte Berufe	4464	14.9	-103	-2.3	-194	-4.2	26.6
3338	5553	5254	5 Dienstleistungsberufe und Verkäufer	5224	17.5	-30	-0.6	515	10.9	24.0
73	110	88	6 Fachkräfte in Land- und Forstwirtschaft und Fischerei	97	0.3	9	10.2	-18	-15.7	11.6
1867	3143	2763	7 Handwerks- und verwandte Berufe	2830	9.5	67	2.4	-110	-3.7	17.7
923	1414	1303	8 Bediener von Anlagen und Maschinen und Montageberufe	1365	4.6	62	4.8	64	4.9	23.0
3939	6081	5642	9 Hilfsarbeitskräfte	5677	19.0	35	0.6	110	2.0	24.9
5	6	6	0 Angehörige der regulären Streitkräfte	6	0.0	-	-	1	20.0	15.4
54	51	43	Keine Angaben	38	0.1	-5	-11.6	-30	-44.1	4.4

Erläuterungen siehe Seiten 26-28.

¹⁾ Gliederung der Berufshauptgruppen nach Schweizer Berufsnomenklatur (CH-ISCO-19) bzw. nach Internationaler Standardklassifikation der Berufe (International Standard Classification of Occupations, ISCO).

T8: Jugendarbeitslosigkeit (15-24 Jahre)

Jahresdurchschn.		Nov.		Dezember								
2020	2021	2021		Bestände	Veränderung zum				ALQ	VK ¹⁾	Veränderung	
Bestände					Vormonat	Vorjahresmonat		in Prozent-			Vor-	Vor-
				Anzahl	absolut	relativ	absolut	relativ	monat	jahres-		
					(in %)		(in %)		monat	monat		
16799	13360	10751	Total	10569	-182	-1.7	-7125	-40.3	2.0	A	-	-1.4
			Nach Regionen:									
11062	8773	6829	Deutsche Schweiz	6699	-130	-1.9	-4990	-42.7	1.7	A	-	-1.3
5738	4587	3922	Westschweiz und Tessin	3870	-52	-1.3	-2135	-35.6	2.9	A	-	-1.6
			Nach Geschlecht:									
7101	5546	4463	Frauen	4157	-306	-6.9	-2672	-39.1	1.6	A	-0.2	-1.1
9699	7814	6288	Männer	6412	124	2.0	-4453	-41.0	2.4	A	0.1	-1.6
			Nach Nationalität:									
11196	8555	6871	Schweizer	6647	-224	-3.3	-4948	-42.7	1.6	A	-	-1.2
5604	4805	3880	Ausländer	3922	42	1.1	-2177	-35.7	3.8	A	0.1	-2.0
			Nach Alter:									
3502	2758	2320	15-19 Jahre	2129	-191	-8.2	-1187	-35.8	1.2	A	-0.1	-0.7
13297	10602	8431	20-24 Jahre	8440	9	0.1	-5938	-41.3	2.4	A	-	-1.8
			Nach bisheriger Dauer:									
13836	10073	9007	1-6 Monate	8901	-106	-1.2	-5242	-37.1
2539	2578	1309	7-12 Monate	1247	-62	-4.7	-1565	-55.7
424	709	435	> 1 Jahr	421	-14	-3.2	-318	-43.0
			Nach ausgewählten Funktionen:									
10290	7993	6484	Fachfunktion	6349	-135	-2.1	-4770	-42.9
3407	2834	2231	Hilfsfunktion	2333	102	4.6	-1293	-35.7
1857	1556	1325	Lehrling	1242	-83	-6.3	-649	-34.3
336	250	210	Praktikant	187	-23	-11.0	-131	-41.2
871	699	480	Schüler, Student	431	-49	-10.2	-275	-39.0

Erläuterungen siehe Seiten 26-28.

¹⁾ Variationskoeffizient: A=0.0-1.0%, B=1.1-2.0%, C=2.1-5.0%, D=5.1-10.0%, E=10.1-16.5%, F=16.6-25.0%, G>25%.

T9: Gemeldete offene Stellen

Jahresdurchschn.		Nov. 2021		Dezember 2021							
2020	2021			Bestände		Veränderung zum				Zu- und Abgänge	
				Vormonat		Vorjahresmonat					
Anzahl	Anteil (in %)	absolut		relativ (in %)	absolut	relativ (in %)	Zugänge 1)	Abgänge			
30420	50834	50552	Total ²⁾	47531	100.0	-3021	-6.0	22305	88.4	33027	36048
...	...	<i>57105</i>	Saisonbereinigt ³⁾	59798	...	2693	4.7
			Nach Arbeitszeit:								
26040	42299	41072	Vollzeit	39453	83.0	-1619	-3.9	17702	81.4	27211	28798
4380	8536	9480	Teilzeit	8078	17.0	-1402	-14.8	4603	132.5	5816	7250
			Nach Kantonen:								
4676	7952	7245	Zürich	6831	14.4	-414	-5.7	3148	85.5	5761	6177
2875	4670	4512	Bern	4208	8.9	-304	-6.7	1310	45.2	3629	3933
1441	2939	3220	Luzern	3011	6.3	-209	-6.5	1729	134.9	1966	2175
129	217	159	Uri	114	0.2	-45	-28.3	41	56.2	67	112
340	642	656	Schwyz	485	1.0	-171	-26.1	194	66.7	349	520
			Obwalden ⁴⁾	-	-	-	-	-	-	-	-
317	454	393	Nidwalden	285	0.6	-108	-27.5	8	2.9	125	233
130	250	324	Glarus	269	0.6	-55	-17.0	141	110.2	84	139
392	684	652	Zug	795	1.7	143	21.9	489	159.8	588	445
792	986	767	Freiburg	896	1.9	129	16.8	239	36.4	819	690
896	1404	1433	Solothurn	1156	2.4	-277	-19.3	226	24.3	858	1134
1158	1780	1536	Basel-Stadt	1532	3.2	-4	-0.3	607	65.6	1074	1078
1051	1497	1471	Basel-Landschaft	1500	3.2	29	2.0	597	66.1	882	853
387	692	878	Schaffhausen	779	1.6	-99	-11.3	458	142.7	316	415
83	174	190	Appenzell A.Rh.	144	0.3	-46	-24.2	103	251.2	53	99
31	67	65	Appenzell I.Rh.	76	0.2	11	16.9	53	230.4	42	31
2130	3908	4043	St. Gallen	3837	8.1	-206	-5.1	2128	124.5	2399	2605
1959	3979	4851	Graubünden	4317	9.1	-534	-11.0	2618	154.1	1169	1703
2967	4319	4198	Aargau	4310	9.1	112	2.7	1953	82.9	2634	2522
1199	1773	1969	Thurgau	1602	3.4	-367	-18.6	635	65.7	1170	1536
1040	1459	1450	Tessin	1426	3.0	-24	-1.7	176	14.1	1220	1244
3073	4807	4948	Waadt	4550	9.6	-398	-8.0	1936	74.1	2578	2976
1582	2372	1999	Wallis	1823	3.8	-176	-8.8	956	110.3	1562	1738
843	2162	1903	Neuenburg	2038	4.3	135	7.1	1512	287.5	1436	1301
707	1050	1070	Genf	912	1.9	-158	-14.8	550	151.9	1817	1975
222	599	620	Jura	635	1.3	15	2.4	498	363.5	429	414

Erläuterungen siehe Seiten 26-28.

1) Alle Zugänge von offenen Stellen im Berichtsmonat, welche sofort oder zu einem späteren Zeitpunkt besetzt werden können.

2) Von den 47'531 Stellen unterliegen 33'503 der Meldepflicht.

3) Es wird das Saisonbereinigungsverfahren X-13 verwendet. Das Verfahren berechnet die Zeitreihe mit jedem zusätzlichen Wert neu, so dass die bereinigten Werte von einem Monat zum anderen variieren können. Diese Werte sind kursiv dargestellt. Der Zugang von 33'503 Stellen infolge der Einführung der Stellenmeldepflicht für bestimmte Berufsarten mit einer Arbeitslosenquote von mindestens 5% auf den 1. Januar 2020 ist im trend- und saisonbereinigten Stellentotal des Monats Dezember 2021 berücksichtigt.

4) Neu erfasste offene Stellen für Obwalden werden seit Juli 2009 in Nidwalden erfasst und ausgewiesen.

T10: Zeitreihe registrierte Arbeitslose

	Jan.	Feb.	März	April	Mai	Juni	Juli	Aug.	Sept.	Okt.	Nov.	Dez.	Ø
1999	125883	122026	114073	105912	98598	92399	90122	87487	85096	84263	86328	91041	98602
2000	92631	88702	81548	75642	69788	65962	65140	63708	62329	62953	65721	69724	71987
2001	72295	69766	65625	63032	61097	59176	60166	61079	62170	68298	77633	86027	67197
2002	93714	94472	92371	92025	90930	90705	92948	96362	101889	110197	120627	129809	100504
2003	138944	142023	141808	141624	140609	140485	141699	143672	146688	151259	156598	162835	145687
2004	168163	165979	160849	155061	148816	144103	143125	145923	146341	147911	152409	158416	153091
2005	162032	160451	155681	150671	145370	140661	139902	142359	142728	144066	146762	151764	148537
2006	154204	150099	143249	136360	129486	122837	121725	123074	121876	122765	124133	128580	131532
2007	131057	126395	117915	112829	106200	99781	99779	100757	99681	102039	104820	109012	109189
2008	111877	108457	103777	100880	95166	91477	92163	94039	95980	100471	107652	118762	101725
2009	128430	132402	134713	136709	135128	140253	145364	150831	154409	158138	163950	172740	146089
2010	175765	172999	166032	158570	151074	144473	142330	142879	140040	139365	141668	148636	151986
2011	148784	143325	134905	123448	114684	110378	109200	111687	111344	115178	121109	130662	122892
2012	134317	133154	126392	123158	118860	114868	116294	119823	120347	125536	132067	142309	125594
2013	148158	146001	138993	135851	131290	126498	128516	129956	131072	133443	139073	149437	136524
2014	153260	149259	142846	137087	130310	126632	127054	128434	129965	132397	136552	147369	136764
2015	150946	149921	145108	141131	136349	133256	133754	136983	138226	141269	148143	158629	142810
2016	163644	161417	155324	149540	144778	139127	139310	142858	142675	144531	149228	159372	149317
2017	164466	159809	152280	146327	139778	133603	133926	135578	133169	134800	137317	146654	143142
2018	149161	143930	130413	119781	109392	106579	106052	107893	106586	107315	110474	119661	118103
2019	123962	119473	112341	107298	101370	97222	97578	99552	99098	101684	106330	117277	106932
2020	121018	117822	135624	153413	155998	150289	148870	151111	148560	149118	153270	163545	145720
2021	169753	167953	157968	151279	142966	131821	128279	126355	120294	116733	116244	121728	137614

Erläuterungen siehe Seiten 26-28.

T11: Zeitreihe Arbeitslosenquote ¹⁾

	Jan.	Feb.	März	April	Mai	Juni	Juli	Aug.	Sept.	Okt.	Nov.	Dez.	Ø
1999	3.5	3.4	3.1	2.9	2.7	2.6	2.5	2.4	2.3	2.3	2.4	2.5	2.7
2000	2.3	2.2	2.1	1.9	1.8	1.7	1.7	1.6	1.6	1.6	1.7	1.8	1.8
2001	1.8	1.8	1.7	1.6	1.5	1.5	1.5	1.5	1.6	1.7	2.0	2.2	1.7
2002	2.4	2.4	2.3	2.3	2.3	2.3	2.4	2.4	2.6	2.8	3.1	3.3	2.5
2003	3.5	3.6	3.6	3.6	3.6	3.6	3.6	3.6	3.7	3.8	4.0	4.1	3.7
2004	4.3	4.2	4.1	3.9	3.8	3.7	3.6	3.7	3.7	3.7	3.9	4.0	3.9
2005	4.1	4.1	3.9	3.8	3.7	3.6	3.5	3.6	3.6	3.7	3.7	3.8	3.8
2006	3.9	3.8	3.6	3.5	3.3	3.1	3.1	3.1	3.1	3.1	3.1	3.3	3.3
2007	3.3	3.2	3.0	2.9	2.7	2.5	2.5	2.6	2.5	2.6	2.7	2.8	2.8
2008	2.8	2.7	2.6	2.6	2.4	2.3	2.3	2.4	2.4	2.5	2.7	3.0	2.6
2009	3.3	3.4	3.4	3.5	3.4	3.6	3.7	3.8	3.9	4.0	4.2	4.4	3.7
2010	4.1	4.0	3.8	3.7	3.5	3.3	3.3	3.3	3.2	3.2	3.3	3.4	3.5
2011	3.4	3.3	3.1	2.9	2.7	2.6	2.5	2.6	2.6	2.7	2.8	3.0	2.8
2012	3.1	3.1	2.9	2.8	2.7	2.7	2.7	2.8	2.8	2.9	3.1	3.3	2.9
2013	3.4	3.4	3.2	3.1	3.0	2.9	3.0	3.0	3.0	3.1	3.2	3.5	3.2
2014	3.4	3.3	3.2	3.1	2.9	2.8	2.8	2.9	2.9	2.9	3.0	3.3	3.0
2015	3.4	3.3	3.2	3.1	3.0	3.0	3.0	3.0	3.1	3.1	3.3	3.5	3.2
2016	3.6	3.6	3.5	3.3	3.2	3.1	3.1	3.2	3.2	3.2	3.3	3.5	3.3
2017	3.5	3.4	3.3	3.2	3.0	2.9	2.9	2.9	2.9	2.9	3.0	3.2	3.1
2018	3.2	3.1	2.8	2.6	2.4	2.3	2.3	2.3	2.3	2.3	2.4	2.6	2.5
2019	2.7	2.6	2.4	2.3	2.2	2.1	2.1	2.1	2.1	2.2	2.3	2.5	2.3
2020	2.6	2.5	2.9	3.3	3.4	3.2	3.2	3.3	3.2	3.2	3.3	3.5	3.1
2021	3.7	3.6	3.4	3.3	3.1	2.8	2.8	2.7	2.6	2.5	2.5	2.6	3.0

Erläuterungen siehe Seiten 26-28.

¹⁾ Arbeitslosenquote definiert als Arbeitslosenzahl im Verhältnis zur Erwerbspersonenzahl (inkl. Diplomaten und internat. Funktioäre) gemäss Strukturhebungsdaten des BFS. Seit 1. Januar 2017 gültige Erwerbspersonenbasis = 4'636'100 Personen (3-Jahres-Pooling der Strukturhebungsdaten 2015-17). Von 2014 bis 2016: 4'493'249 Personen (3-Jahres-Pooling der Strukturhebungsdaten 2012-14). Von 2010 bis 2013: 4'322'899 Personen (Strukturhebungsdaten des Jahres 2010). Von 2000 bis 2009: 3'946'988 Personen (Volkszählung VZ-2000), 1990-1999: 3'621'716 Personen (VZ-1990).

T12: Zeitreihe registrierte Stellensuchende

	Jan.	Feb.	März	April	Mai	Juni	Juli	Aug.	Sept.	Okt.	Nov.	Dez.	Ø
1999	202752	199228	191859	183055	175138	167516	162771	157526	153279	151272	152497	154154	170921
2000	152261	148127	140225	132761	125283	119828	116250	112612	110089	109806	112616	115732	124633
2001	116770	114575	110115	105857	102990	100812	100534	100552	101302	108910	120808	129849	109423
2002	138443	140581	140468	140054	139202	139715	142271	145202	151503	161105	173500	183262	149609
2003	192586	197493	199702	200654	201123	201919	203712	205636	209495	215050	222282	228245	206491
2004	232197	231361	228212	222858	216377	212588	210740	212785	213733	215504	222102	227634	220508
2005	229624	228701	224525	219020	214024	210257	208300	210114	210888	212534	216859	220999	217154
2006	221825	218394	212486	204316	196638	189892	186936	186654	184880	186149	188641	192156	197414
2007	193176	188902	180298	173806	165843	158677	157068	156235	154395	157458	161214	164838	167659
2008	166414	163744	159031	154894	148527	144546	143798	143549	145937	151390	160144	171279	154438
2009	180287	186273	191992	194726	192516	198990	204137	208568	212902	217972	226116	234359	204070
2010	236317	235667	231497	223804	215264	209270	205604	204989	202774	202675	206715	211709	215524
2011	210916	205989	197837	181041	171169	165742	162530	164070	164448	169191	177681	185706	179693
2012	187417	187315	180912	176142	170776	166437	167222	170276	170867	178532	188311	196898	178425
2013	201776	200495	194224	190367	185012	179806	181398	181129	183741	188536	196522	205802	190734
2014	208777	205934	199911	192829	184436	180689	180822	179880	183113	187715	193892	203926	191827
2015	206138	206369	204266	199346	192798	191090	190939	192669	196042	200920	210886	220209	200973
2016	222751	222888	218187	210926	206239	201131	199347	201989	203568	207512	215215	223413	211097
2017	226861	223627	217248	208357	202419	196896	195223	195334	193624	198025	204141	212018	206148
2018	213125	208617	201119	194060	185467	179777	179857	179975	178499	183446	190212	197950	191009
2019	200125	197072	189467	183549	176128	170800	171280	169849	171423	176495	182427	192955	181798
2020	194233	190399	213897	231196	232982	233454	235762	237215	238145	241460	251139	260318	230017
2021	261499	259735	253939	246227	237367	226637	219183	214415	208282	203853	206349	209676	228930

Erläuterungen siehe Seiten 26-28.

T13: Abgerechnete Kurzarbeit

Betriebe, betroffene Arbeitnehmer und ausgefallene Arbeitsstunden

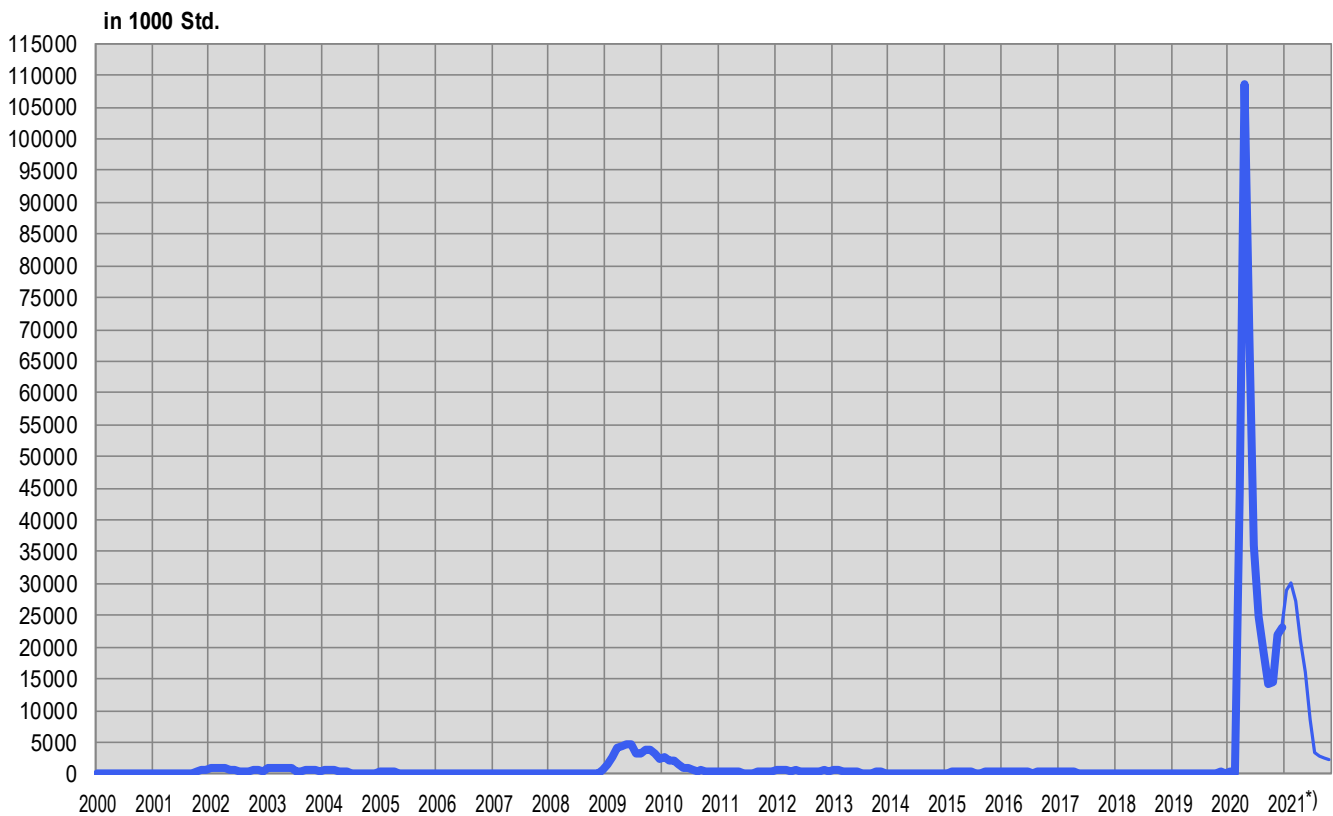
Merkmale	Oktober 2021 *)	Veränderung gegenüber			
		September 2021		Oktober 2020	
		absolut	in %	absolut	in %
- Betriebe	7917	-1111	-12.3	-14936	-65.4
- betroffene Arbeitnehmer	48264	-4291	-8.2	-171124	-78.0
- ausgefallene Arbeitsstunden	2227061	-296129	-11.7	-10585239	-82.6

*) *kursiv* = provisorische Werte.

(...) Veränderungen über 200% werden nicht publiziert.

Erläuterungen siehe Seiten 26-28.

G8: Kurzarbeit, abgerechnete ausgefallene Arbeitsstunden



*) provisorische Werte

T14: Aussteuerungen aus der Arbeitslosenversicherung

	Jan.	Feb.	März	April	Mai	Juni	Juli	Aug.	Sept.	Okt.	Nov.	Dez.	Ø
2000	1547	1365	1817	1482	1337	1494	1086	1681	1329	1097	1238	1656	1427
2001	1417	1182	1272	955	1206	1042	815	1271	1005	1111	1009	941	1102
2002	1485	1122	982	1243	1119	842	1123	1247	990	1417	1331	1610	1209
2003	1627	1384	1183	1656	1538	4395	2251	2188	2641	2732	2369	3331	2275
2004	3238	2688	3084	3117	2519	3191	3102	2963	3440	3416	2764	4111	3136
2005	2878	2939	3852	3123	2543	4583	2991	3275	2963	2499	3093	3309	3171
2006	2658	2964	2970	2187	2949	2547	2181	2985	2561	2426	2373	2030	2569
2007	3046	2286	2738	1905	2292	1971	2136	2303	1560	2093	1754	1592	2140
2008	2121	1719	1474	1894	1653	1192	1808	1715	1318	1736	1431	1851	1659
2009	1833	1488	1504	1828	1606	1428	2085	1666	2024	1914	1561	2451	1782
2010	2122	1603	2496	2166	1707	2390	2366	2573	2542	2106	1313	3143	2362
2011	2390	2487	15850	3063	3132	3406	2729	3180	2821	2306	2664	3026	3921
2012	2929	2540	2755	2402	2975	2946	2469	3021	2415	2573	2619	2592	2686
2013	3253	2714	2836	2551	3209	2925	3000	3037	2438	3021	2827	2868	2890
2014	3673	2771	2610	3219	3166	2946	3343	2677	3098	3045	2428	3501	3040
2015	3395	2851	3093	3070	2896	3716	3319	2811	3077	3088	2515	3871	3142
2016	3051	3029	3586	3162	3266	4042	3233	3509	3148	2654	3422	3709	3318
2017	3191	2973	3840	3212	3642	3721	2763	3847	3035	2478	3198	3447	3279
2018	3537	3019	3075	2513	3472	3261	3094	3144	2062	2991	2679	2310	2930
2019	3382	2516	2209	3125	2964	2157	3053	2665	2022	2573	2259	2798	2644
2020	2833	2266	-	-	-	2	-	482	1714	2233	2178	2109	1151
* 2021	3164	2185	16	18	45	2202	2473	1831	2880	2539			

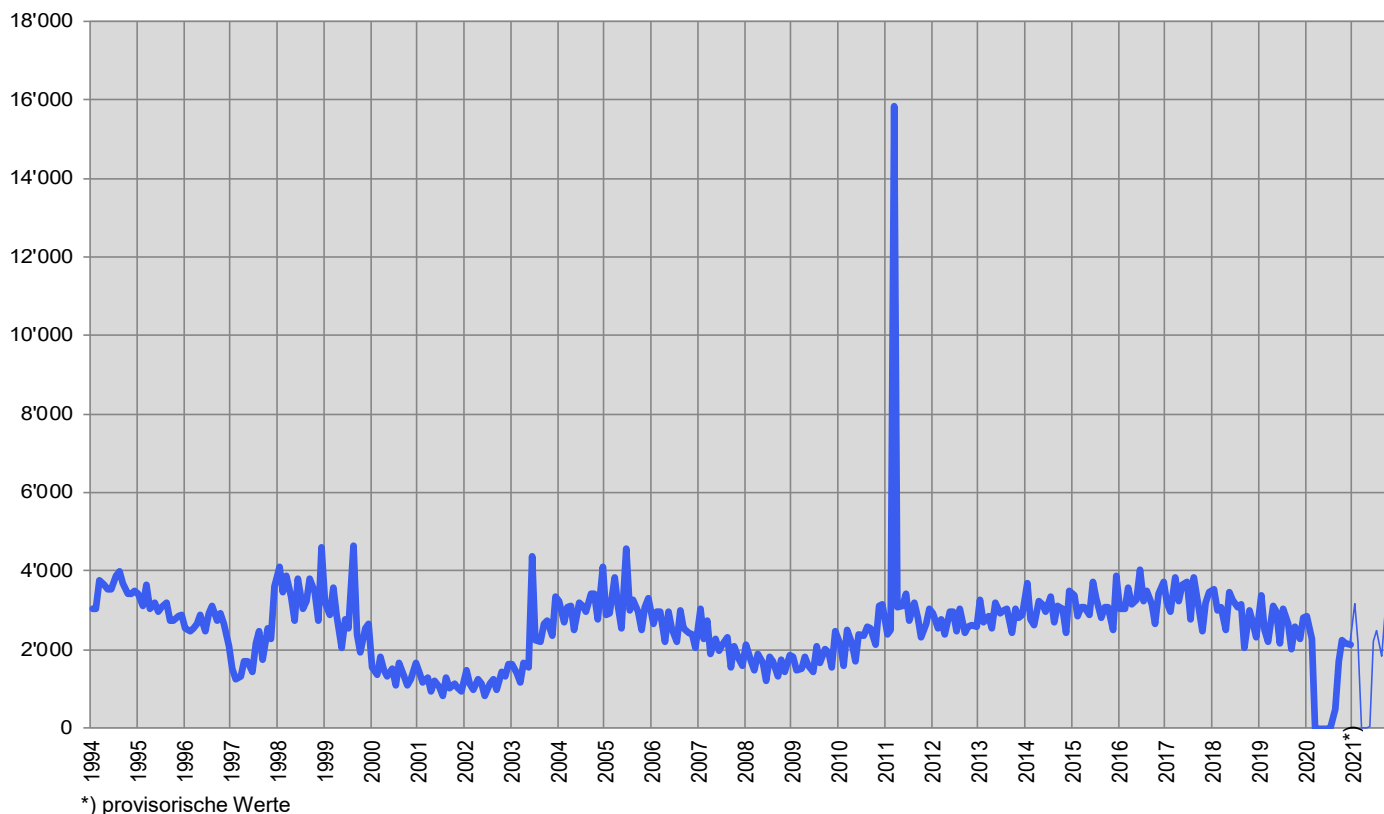
* kursiv = provisorische Werte.

Erläuterungen siehe Seiten 26-28.

Von den im Oktober ausgesteuerten Personen haben bis Ende Dezember 364 Personen oder 14% eine neue Stelle gefunden. 574 Personen oder 23% sind weiterhin bei einem RAV registriert und bleiben damit als arbeitslos oder stellensuchend erfasst. Sie haben die Möglichkeit, weiterhin von den Dienstleistungen der RAV und den angebotenen arbeitsmarktlichen Massnahmen zu profitieren. 1601 Ausgesteuerte (63%) sind nicht mehr eingeschrieben (ein späterer Wiedereintritt in den Arbeitsmarkt oder der Rückzug davon sind daher nicht erfassbar).

Während der Geltungsdauer von Art. 8a Abs. 1 der Covid-19-Verordnung der Arbeitslosenversicherung (März 2020 bis Ende August 2020) konnten alle anspruchsberechtigten Personen maximal 120 zusätzliche Taggelder beziehen. Durch eine Anpassung des Covid-19-Gesetzes (Art. 17 Abs. 2 und 3) im März 2021 konnte jede versicherte Person, die am 1.3.2021 ihren Taggeldanspruch noch nicht ausgeschöpft hatte, für den Zeitraum vom 1.3.2021 bis zum 31.5.2021 maximal 66 zusätzliche Taggelder erhalten.

G9: Aussteuerungen aus der Arbeitslosenversicherung



ERLÄUTERUNGEN

Registrierte Arbeitslose	Personen, welche bei einem Regionalen Arbeitsvermittlungszentrum gemeldet sind, keine Stelle haben und sofort vermittelbar sind. Dabei ist unerheblich, ob diese Personen eine Arbeitslosenentschädigung beziehen oder nicht. Ganzarbeitslose suchen eine Vollzeitstelle; teilweise Arbeitslose eine Teilzeitstelle.
Registrierte Stellensuchende	Alle arbeitslosen und nichtarbeitslosen Personen, welche beim Regionalen Arbeitsvermittlungszentrum gemeldet sind und eine Stelle suchen.
Registrierte nicht-arbeitslose Stellensuchende	Personen, die bei einem Regionalen Arbeitsvermittlungszentrum registriert, jedoch im Unterschied zu den Arbeitslosen entweder nicht sofort vermittelbar sind oder aber über eine Arbeit verfügen. Die registrierten nichtarbeitslosen Stellensuchenden entsprechen der Differenz zwischen dem Total der registrierten Stellensuchenden und den Arbeitslosen. Als Kategorien der registrierten nicht-arbeitslosen Stellensuchenden werden die Anzahl Personen in Programmen zur vorübergehenden Beschäftigung, in Umschulung oder Weiterbildung, im Zwischenverdienst sowie Übrige ausgewiesen.
Programme zur vorübergehenden Beschäftigung (PvB)	Von der Arbeitslosenversicherung finanzierte Programme mit dem Zweck, die berufliche Eingliederung bzw. Wiedereingliederung der Versicherten zu erleichtern. Sie ermöglichen den Teilnehmenden, ihre beruflichen Qualifikationen zu erhalten und neue Fähigkeiten zu fördern. Die vorübergehende Beschäftigung kann auch im Rahmen von Berufspraktika in Unternehmen und in der Verwaltung oder in Motivationssemestern für Schulabgänger erfolgen.
Umschulung / Weiterbildung	Umschulungs- und Weiterbildungsmassnahmen (Kurse) bezwecken die rasche und wesentliche Verbesserung der Vermittlungsfähigkeit eines Versicherten auf dem Arbeitsmarkt. Die Massnahme kann auch als Ausbildungspraktikum bei einer Unternehmung oder im Rahmen einer Übungsfirma erfolgen. Nichtarbeitslose in Umschulung/Weiterbildung sind gemäss Artikel 60 Absatz 4 des Arbeitslosenversicherungsgesetzes während der Dauer der Massnahme nicht vermittelbar. Sie sind in der Tabelle 2c der Statistik der Nichtarbeitslosen ausgewiesen. Arbeitslose in Umschulung/Weiterbildung müssen hingegen eine Ausbildung zu Gunsten einer neuen Arbeitsstelle sofort beenden. Die Anzahl dieser Personen wird auf Seite 6 unten angezeigt.
Zwischenverdienst	Als Zwischenverdienst gilt jedes Einkommen aus selbständiger oder unselbständiger Erwerbstätigkeit, das ein Bezüger von Arbeitslosenentschädigung zur Vermeidung oder Verringerung der Arbeitslosigkeit in der Bezugsperiode erzielt.
Übrige nichtarbeitslose Stellensuchende	Dazu gehören Personen mit Einarbeitungszuschüssen, mit Pendler- und Wochenaufenthalter-beiträgen, mit Leistungen zur Förderung der selbständigen Erwerbstätigkeit sowie Personen, die wegen Krankheit, Militärdienst oder aus anderen Gründen nicht sofort vermittelbar sind, Personen während der Kündigungsfrist.
Vermittlungsfähigkeit	Der Arbeitslose ist vermittlungsfähig, wenn er bereit, in der Lage und berechtigt ist, eine zumutbare Arbeit anzunehmen.
Bestände	Anzahl am Stichtag. Als Stichtag gilt der letzte Tag des Monats.
Zugänge / Abgänge	Zugänge bezeichnen die Summe der Neuanmeldungen in den Erwerbsstatus ‚arbeitslos‘ plus die Mutationen von ‚nichtarbeitslos‘ auf ‚arbeitslos‘. Entsprechend setzen sich die Abgänge zusammen aus den Abmeldungen der Arbeitslosen und den Mutationen von ‚arbeitslos‘ auf ‚nichtarbeitslos‘. Zusätzlich sind auf Niveau Gesamtschweiz auch andere Flüsse mess- und ausweisbar (Zu- und Abgänge in den Aggregaten stellensuchend, nichtarbeitslos; Unteraggregate nichtarbeitslos; offene Stellen).
Saisonbereinigung	Methode, welche die Elimination der saisonalen Komponente einer Zeitreihe erlaubt. Es wird das Saisonbereinigungsverfahren X-13 verwendet. Das Verfahren berechnet die Zeitreihe mit jedem zusätzlichen Wert neu, so dass die bereinigten Werte von einem Monat zum anderen variieren können.
Alter	Differenz zwischen Stichtag (letzter Tag im Monat) und dem Geburtsdatum (Jahr und Monat) der betreffenden Person. Klassenbildung in Schritten von fünf Jahren.
Jugendarbeitslosigkeit	Arbeitslose im Alter von 15 - 24 Jahren.
Bisherige Dauer	Differenz in Tagen zwischen Stichtag und dem Anmeldedatum, abzüglich der Zeitspanne, in der die betroffene Person nicht als arbeitslos gilt (Programme zur vorübergehenden Beschäftigung, Zwischenverdienst etc.).
Erwerbssituation	Vorher erwerbstätig: Das Ende der beruflichen Aktivitäten liegt nicht weiter als 6 Monate vor der Anmeldung beim Regionalen Arbeitsvermittlungszentrum zurück.

Erstmals auf Stellensuche: soeben die Ausbildung beendet (Lernende sind unter *vorher erwerbstätig*).
Wiedereintritt ins Erwerbsleben: nach einem Unterbruch der Erwerbstätigkeit von mindestens 6 Monaten.
Umschulung / Weiterbildung: Vermittelbare Arbeitslose, die sich weiterbilden oder umschulen lassen.

Arbeitslosenquote	Zahl der registrierten Arbeitslosen am Stichtag (letzter Tag des Monats) geteilt durch die Zahl der Erwerbspersonen (seit 1. Jan. 2017: 4'636'100 Personen) gemäss 3-Jahres-Pooling 2015 bis 2017 der Strukturerhebungsdaten zum Erwerbsleben der Bevölkerung (erhoben durch das Bundesamt für Statistik), multipliziert mit 100.
Erwerbspersonen	<p>Erwerbstätige (ab einer Arbeitsstunde pro Woche) plus Erwerbslose unter der Wohnbevölkerung.</p> <p>Die Zahl der Erwerbspersonen fliesst über den Nenner in die Berechnung der Arbeitslosenquote ein und tangiert über deren Feingliederung (nach Regionen, Kantonen, Nationalität, Altersklassen, Geschlecht) diverse Tabellen in der Arbeitsmarktstatistik des SECO. Ausnahme: Die Arbeitslosenquoten zu den Wirtschaftszweigen und den Berufen wird nicht über die Zahl der Erwerbspersonen, sondern über die Zahl der Erwerbstätigen berechnet.</p> <p>Die Zahl der Erwerbspersonen wird seit 2010 im Rahmen von Strukturerhebungen zum Erwerbsleben der Bevölkerung durch das Bundesamt für Statistik als jährlich durchgeführte Stichprobe erhoben. Solche jährlich durchgeführte Strukturerhebungen können zu sogenannten Mehrjahres-Poolings zusammengefasst werden. Vorteil eines solchen Vorgehens ist eine breiter abgestützte Datenbasis im Erwerbspersonenbereich. Das SECO setzt für die Berechnung der Arbeitslosenquoten die Arbeitslosenzahlen ab 1. Jan. 2017 ins Verhältnis zu den Erwerbspersonenzahlen aus dem 3-Jahres-Pooling der Strukturerhebungsdaten 2015 bis 2017.</p> <p>Durch die Abstützung auf die Stichprobenmethode kann der Nenner der Arbeitslosenquote häufiger angepasst werden als unter der früheren Volkszählungsmethode (Vollerhebung alle 10 Jahre). Die vom SECO verwendeten Erwerbspersonenzahlen umfassen auch die Diplomaten und internationalen Funktionäre mit Wohnsitz in der Schweiz.</p> <p>(Bis 31.12.1999 wurden der Berechnung der Arbeitslosenquote die Erwerbspersonen ab 6 Arbeitsstunden pro Woche zugrunde gelegt. Diese Basis ist nicht mehr verfügbar).</p>
Variationskoeffizient der Erwerbspersonen	<p>Der Variationskoeffizient (VK) ist ein relatives Streuungsmass zur Beschreibung der Genauigkeit eines Schätzwertes. Der Variationskoeffizient errechnet sich aus der Standardabweichung einer Stichprobenverteilung dividiert durch den Mittelwert dieser Verteilung, multipliziert mit 100. (Der Variationskoeffizient beschreibt damit die relative Standardabweichung einer Stichprobenverteilung und ermöglicht damit, bei Verteilungen mit unterschiedlichen Mittelwerten die Variabilität der Messwerte miteinander zu vergleichen).</p> <p>Mit dem Variationskoeffizienten kennzeichnet das SECO bei den Arbeitslosenquoten die Genauigkeit der Erwerbspersonenzahl (des Nenners der Arbeitslosenquote) mit Buchstaben: A bedeutet eine mögliche Abweichung der Erwerbspersonenzahl vom wahren Wert um 0.0 bis 1.0 %, B um 1.1 bis 2 %, C um 2.1 bis 5 %, D um 5.1 bis 10 %. Arbeitslosenquoten, die auf Erwerbspersonen mit einem Variationskoeffizient von über 10 % beruhen, werden nicht veröffentlicht.</p>
Wirtschaftszweige	Systematik gemäss NOGA 2008 (NOmenclature Générale des Activités économiques).
Berufsgruppen	Systematik gemäss Schweizer Berufsnomenklatur CH-ISCO-19. Zuordnung nach zuletzt ausgeübter Tätigkeit.
Ausgeübte Funktion	<p>Selbständig: Inhaber einer Einzelunternehmung oder unbeschränkt haftender Gesellschafter einer Kollektiv- oder Kommanditgesellschaft.</p> <p>Kaderfunktion: mit Leitungs-, Koordinations- und Kontrollaufgaben beauftragt.</p> <p>Fachfunktion: mit Aufgaben von erheblicher Schwierigkeit betraut, die unter eigener Verantwortung ausgeführt werden.</p> <p>Hilfsfunktion: Ausführung von einfachen Arbeiten, welche keine besondere berufliche Ausbildung erfordern.</p> <p>Lernende: Abschluss bzw. Abbruch der Lehre oder einer gleichwertigen Ausbildung.</p> <p>Praktikant: Schul- oder Hochschulabgänger/in mit kurzer (i.d.R. 3-6 Monate), praktischer Erfahrung in einem Beruf.</p> <p>Schüler / Student: Abschluss bzw. Abbruch einer Ausbildung an einer Schule.</p> <p>Heimarbeit: Tätigkeit in der eigenen Wohnung im Auftrag eines Betriebes.</p>
Langzeitarbeitslose	Personen, die seit über einem Jahr arbeitslos sind.
Gemeldete offene Stellen	Die offenen Stellen werden den Regionalen Arbeitsvermittlungszentren, welche die entsprechenden Register bewirtschaften, freiwillig gemeldet. Seit Juni 2009 wird eine gemeldete offene Stelle nach Ablauf des Gültigkeitsdatums nicht mehr automatisch abgemeldet. Neu hat der zuständige Personalberater im RAV nach Ablauf des Gültigkeitsdatums einen zusätzlichen Monat Zeit, die offene Stelle entweder definitiv abzumelden oder das „Datum gültig bis“ zu verlängern, wodurch die offene Stelle weiterhin im Bestand verbleibt.

Arbeitszeit	Vollzeit: 90% oder mehr der betriebsüblichen Arbeitszeit. Teilzeit: weniger als 90% der betriebsüblichen Arbeitszeit.
Missing Values	Aufgrund fehlender Werte aggregiert sich nicht in allen Tabellen die Summe der Einzelwerte auf das ausgewiesene Total.
...	Zahl nicht bekannt, gegenstandslos oder aus statistischen Gründen nicht aufgeführt.
-	Wert genau Null.
Definition der Aussteuerung	<p>Bei den Ausgesteuerten handelt es sich um Personen, die entweder ihren Höchstanspruch auf Taggelder ausgeschöpft haben, oder deren Anspruch auf Arbeitslosentaggelder nach Ablauf der zweijährigen Rahmenfrist erloschen ist, und die anschliessend keine neue Rahmenfrist eröffnen können. Die Aussteuerung erfolgt in dem Monat, in dem das letzte Taggeld bezogen worden ist.</p> <p>Der Höchstanspruch hängt von der Beitragszeit und dem Alter ab. Seit dem 1. April 2011 gilt die folgende Regelung:</p> <ul style="list-style-type: none">- Personen, welche in den 2 Jahren vor der Arbeitslosigkeit während mindestens 12, aber weniger als 18 Monaten Arbeitslosenversicherungsprämien bezahlt haben, können maximal 260 Taggelder beziehen.- Personen mit einer Beitragszeit ab 18 Monaten haben Anspruch auf 400 Taggelder.- 520 Taggelder beträgt der Höchstanspruch von Personen mit einer Beitragsdauer von mindestens 22 Monaten, die entweder älter als 55 Jahre sind, oder die eine Invaliditäts-Rente beziehen, welche einem Invaliditätsgrad von mindestens 40 % entspricht.- Anspruch auf maximal 200 Taggelder haben Personen bis 25 Jahren und ohne Unterhaltspflichten, welche eine Beitragsdauer von mindestens 12 Monaten aufweisen.- Wer von der Beitragszeit befreit ist, kann maximal 90 Taggelder beanspruchen.- Personen, deren Rahmenfrist innerhalb der letzten vier Jahre vor der Erreichung des ordentlichen AHV-Rentenalters beginnt, können zusätzlich 120 Taggelder beziehen. <p>Vom 1. Juli 2003 bis zum 31.3.2011 galten die folgenden Höchstansprüche:</p> <ul style="list-style-type: none">- Anspruch auf 400 Taggelder hatten Personen mit einer Beitragszeit von mindestens 12 Monaten.- Wer eine Beitragszeit von 18 Monaten aufwies und entweder älter als 55 Jahre war oder eine Rente der Invaliden- oder Unfallversicherung bezog, hatte Anspruch auf 520 Taggelder.- Personen, deren Rahmenfrist innerhalb der letzten vier Jahre vor der Erreichung des ordentlichen AHV-Rentenalters begann, konnten zusätzlich 120 Taggelder beziehen.- Wer von der Beitragszeit befreit war, hatte auf maximal 260 Taggelder Anspruch.- Personen mit Anspruch auf 400 Taggelder konnten zusätzliche 120 Taggelder beziehen, wenn sie in Kantonen/Regionen wohnten, die während mindestens 6 Monaten eine Arbeitslosenquote von mehr als 5% aufwiesen. Die betroffenen Kantone mussten sich mit 20% an den zusätzlichen Kosten beteiligen. <p>Zwischen Januar 1997 und Juni 2003 genügten 6 Monaten Beitragszeit in den 2 Jahren vor der Arbeitslosigkeit, um eine 2-jährige Rahmenfrist zu eröffnen. Der Höchstanspruch betrug für die meisten Personen 520 Taggelder.</p> <p>Bis Ende des Jahres 1996 hing das Maximum der ausbezahlten Taggelder von der Beitragszeit ab. 6 Monate Beitragszeit gaben Anrecht auf 170 Taggelder, 12 Monate auf 250 Taggelder und 18 Monate auf 400 Taggelder.</p> <p>Aus praktischen Gründen, die mit den Auszahlungen im Zusammenhang stehen, sind die Daten der Arbeitslosenkassen zur Zahl der Aussteuerungen erst nach einer Frist von zwei Monaten verfügbar.</p>
Abgerechnete Kurzarbeit	<p>Unter Kurzarbeit versteht man eine vorübergehende Kürzung der Arbeitszeit oder eine vollständige temporäre Betriebseinstellung mit in der Regel entsprechender Lohnkürzung, wobei das Arbeitsverhältnis weiter dauert. Ebenfalls als solche berücksichtigt werden Arbeitsausfälle als Folge behördlicher Massnahmen oder anderer nicht vom Arbeitgeber zu vertretender Umstände. Im Einzelfall kann auch eine einzelne Betriebsabteilung einem Betrieb gleichgestellt werden. Die Einführung von Kurzarbeit in einem Betrieb soll vorübergehende Beschäftigungseinbrüche ausgleichen und die Arbeitsplätze erhalten. Die Kurzarbeitsentschädigung bietet somit den Unternehmern eine Alternative zu Entlassungen.</p> <p>Statistisch erfasst wird die von den Kassen abgerechnete und ausbezahlte Kurzarbeit. Aus praktischen Gründen, die mit den Auszahlungen im Zusammenhang stehen, sind die Daten der Arbeitslosenkassen zur abgerechneten Kurzarbeit erst nach einer Frist von zwei Monaten verfügbar.</p>