



# **CORPORATE DESIGN** *MANUAL*

*STAND 2016*

# INHALT

## MATERIALIEN UND KONTAKTE

### Druckportal

Standardisierte Materialien können im Druckportal gestaltet und in Produktion gegeben werden.

SPD.DE > Mein Bereich > Druckportal

E-Mail: druckportal@spd.de

### Download von Vorlagen

Auf SPD.DE stehen unterschiedliche Vorlagen (z. B. Basis-Word-Textvorlagen, PPT-Präsentationen, Gestaltungsmuster/Indesign etc.) zum Download bereit.

Download: SPD.DE > Mein Bereich > Service > Corporate Design

E-Mail: produktion@spd.de

### Großflächen

Bei Nachfragen betreffend Großflächen bitte wenden an:

E-Mail: inge.boettger@spd.de

### Vertrieb der Schriften

Das Schriftpaket SPD TheSans kann unter verschiedenen Adressen bestellt werden.

SPD-Landesverbände und -Gliederungen

E-Mail: produktion@spd.de

Externe Dienstleister

E-Mail: info@fontshop.de

### Informationen und Fragen

Hotline: +49 (0)30 25991-500

E-Mail: Parteivorstand@spd.de

Zeitlich begrenzte Kampagnen können Varianten in den Gestaltungsparametern mit sich bringen und werden gegebenenfalls in einem gesonderten Manual behandelt.

## GRUNDELEMENTE

LOGO-ARCHITEKTUR 3

TYPOGRAFIE 7

FARBWELT 11

BILDWELT 15

INFOGRAFIKEN UND PIKTOGRAMME 19

## 1. LOGO-ARCHITEKTUR

**S, P, D – drei Buchstaben und eine Farbe, um ein klares Zeichen zu setzen.**

Nur wer immer wieder klar und wiedererkennbar auftritt, kann in der heutigen Kommunikationswelt bestehen und durch seine Inhalte wirken. Ein einheitliches Logo ist dabei die Grundvoraussetzung.

**SPD-LOGO**



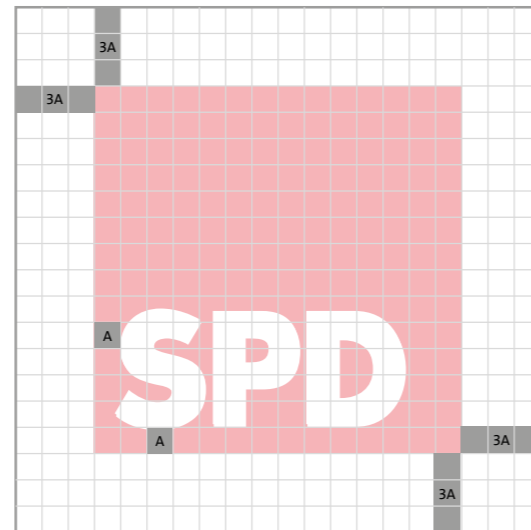
Download:  
**SPD.DE** > Service >  
Logos / Banner

Die SPD konzentriert sich in ihrer Logo-Architektur auf das rote Quadrat und die drei Buchstaben SPD als alleinige Logobestandteile.



**SCHUTZZONE**

Das SPD-Logo wird von einer Schutzzone **3A** umgeben, in der keine anderen Elemente platziert werden dürfen.



**LOGO  
IN GRAUSTUFEN**

Das Rot wird bei einfarbigem Druck durch 50% bzw. 100% Schwarz ersetzt.

Die Graustufenvarianten finden nur bei Schwarz-Weiß-Druck (z. B. Anzeigen, Kopiervorlagen u.ä.) Anwendung.



**LOGO-GRÖßEN**

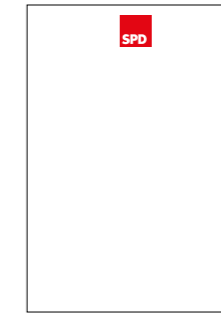
**Mindestgröße**

Die kleinste zu verwendende Logogröße beträgt für Give-aways 5 x 5 mm, für alle weiteren Printprodukte 10 x 10 mm.



**LOGO-  
POSITIONIERUNG**

Das SPD-Logo steht selbstbewusst und fest in der Mitte. Es wird ausschließlich vertikal zentriert eingesetzt.



**DIN-FORMATE**

BEZEICHNUNG	FORMAT	OPTIMALE LOGO-GRÖßE
DIN A6	105 x 148 mm	15 x 15 mm
DIN A5	148 x 210 mm	21 x 21 mm
DIN A4	210 x 297 mm	30 x 30 mm
DIN A3	297 x 420 mm	45 x 45 mm
DIN A2	420 x 594 mm	60 x 60 mm
DIN A1	594 x 841 mm	85 x 85 mm
DIN A0	841 x 1189 mm	120 x 120 mm
Flyer (lang)	105 x 210 mm	22 x 22 mm
Flyer (quad.)	150 x 150 mm	22 x 22 mm

**INDIVIDUALISIERUNG  
LANDESEBENE,  
KREISEBENE,  
ORTSVEREINE**

Die Orts- und Kreisverbände haben die Möglichkeit, über dem SPD-Schriftzug eine Individualisierung mit dem jeweiligen Namen vorzunehmen.

**Schrift der Verbandsauszeichnung**  
SPD TheSans Extra Bold Versal 17,7 / 17,5 pt bei einer Logogröße von 51 mm.



**AUFBAU UND  
SCHUTZZONE**

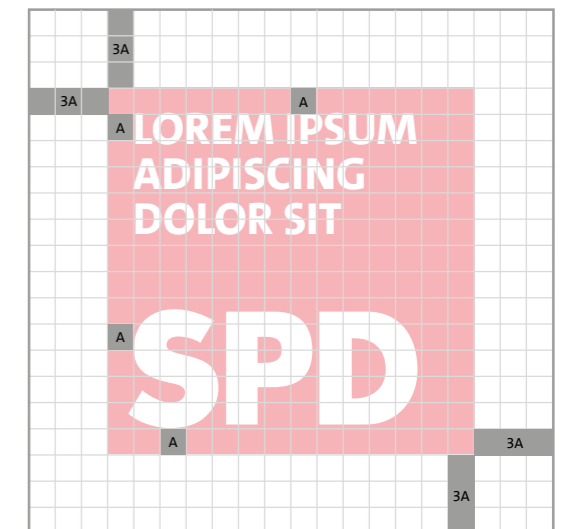


**LOGO-DOWNLOAD /  
INDIVIDUALISIERUNG**

Im Druckportal kann das Logo individuell bearbeitet und unter „Meine Produktionen“ als PDF-, EPS- oder JPEG-Datei heruntergeladen werden.  
**SPD.DE** > Mein Bereich > Druckportal

Der Name des Kreisverbands oder Ortsvereins wird im oberen Teil des Logo-Quadrats linksbündig platziert.

Er muss den Abstand **A** zum Logorand und gegebenenfalls zum SPD-Schriftzug einhalten. Die Schutzzone beträgt **3A**.



**LOGO  
IN GRAUSTUFEN**

Das Rot wird bei einfarbigem Druck durch 50% bzw. 100% Schwarz ersetzt.

Die Graustufenvarianten finden nur bei Schwarz-Weiß-Druck (z. B. Anzeigen, Kopiervorlagen u.ä.) Anwendung.



## TYPOGRAFIE

### **Die Hausschrift der SPD ist die SPD TheSans.**

Als zeitgemäße Schrift erfüllt sie alle Voraussetzungen einer universell einsetzbaren Hausschrift.

Die SPD TheSans Versal und SPD TheSans sorgen mit ihren Hauptschnitten Extrabold und Regular für eine hohe Aufmerksamkeit und Plakativität bei unseren zentralen Aussagen.

**DIE SCHRIFTFAMILIE**

Es werden ausschließlich die Schriftschnitte aus der Familie der Schriftart **SPD TheSans** und **SPD TheSans Versal** verwendet.

Für die Bürokommunikation, besonders bei offenen Dokumenten wie Powerpoint u.ä., kommt die System-schrift **Calibri** zum Einsatz.



**Vertrieb der Schriften**

Für alle SPD-Landesverbände und -Gliederungen steht das Schriftenpaket zentral und kostenfrei zur Verfügung.

Es kann unter [produktion@spd.de](mailto:produktion@spd.de) bestellt werden. Bei der Bestellung ist die Angabe der eigenen SPD-E-Mail-Adresse und /oder die Angabe der eigenen Mitgliedsnummer notwendig. Nur so kann eine kostenfreie Zusendung erfolgen!

Externe Dienstleister können die SPD-Haus-schrift kostenpflichtig unter folgender Adresse beziehen:

FontShop AG,  
Bergmannstraße 102,  
10961 Berlin,  
Telefon: 030 695 96-333,  
E-Mail: [info@fontshop.de](mailto:info@fontshop.de)

**Überschrift**

Als Headline und somit an oberer Stelle wird der Schnitt **SPD TheSans Versal Extra Bold** verwendet. Die Subline darunter ist immer in **SPD TheSans Versal Regular Italic** gesetzt.

Bei gleichen Schriftgrößen beträgt der Zeilenabstand jeweils +1 pt: z. B. Schriftgröße 24 pt = Zeilenabstand 25 pt / proportional skalierbar.

Die Schriftgröße variiert je nach Textmenge und Format. Grundsätzlich steht die Lesbarkeit im Vordergrund.

**Copy**

Grundsätzlich wird für den Einsatz im Copytext und im Lesetext der Schriftschnitt **SPD TheSans Regular** verwendet.

Für **Hervorhebungen** wird der Schnitt **SPD TheSans Extra Bold** verwendet.

In den Versalschnitten ist ein großes „ß“ integriert. Damit ist nicht nur die Möglichkeit gegeben, Namen korrekt zu schreiben, es bringt auch einen Zue-gewinn an Eindeutigkeit (MAßE, MASSE).

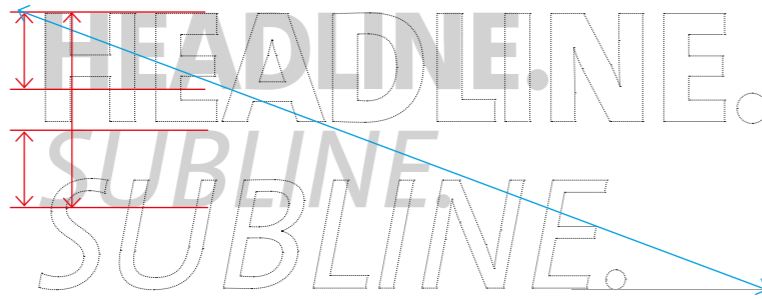
Die Ziffern der Schrift-schnitte variieren.

**SPD THESANS VERSAL EXTRA BOLD**

**1234567890**

*SPD THESANS VERSAL ITALIC*

1234567890



**SPD TheSans Regular**

1234567890

**SPD TheSans Extra Bold**

1234567890

1234567890

SPD TheSans

1234567890

*SPD THESANS VERSAL*

Die in der Schrift *SPD THESANS VERSAL* enthaltenen proportionalen Ziffern empfehlen sich für ein klassisches, anspruchsvolles Schriftbild bei Text. Diese Option wird besonders für Text in Großbuchstaben (Headlines) empfohlen. Die im Schriftsatz SPD TheSans enthaltenen Tabellensatzziffern haben alle die gleiche Breite, so dass diese bündig (Tabelle / Infografik) ausgerichtet werden können.

**SCHRIFT ANWENDUNGS- BEISPIELE**

- 1 **Headline**  
SPD TheSans Versal Extra Bold
- 2 **SUBLINE**  
SPD TheSans Versal Italic
- 3 **Rubrik**  
SPD TheSans Extra Bold
- 4 **Erläuterung**  
SPD TheSans Italic
- 8 **SPD.DE**  
SPD TheSans Versal Extra Bold



**Hinweis:**

Die SPD-Webadresse wird immer in Versal und ohne „www.“ eingesetzt. Auf Titeln und Plakaten in Extra Bold, in Fließtexten in Regular. Sie kann sowohl links- als auch rechtsbündig stehen.



**Hinweis:**

In Ausnahmefällen kann die Reihenfolge von Headline (SPD TheSans Versal Extra Bold) und Subline (SPD TheSans Versal Italic) wechseln, wenn dies die Aussage unterstützt.

- 1 **Headline**  
SPD TheSans Versal Extra Bold
- 2 **Subline**  
SPD TheSans Versal Italic
- 5 **Hervorhebungen**  
**Copy**  
SPD TheSans Extra Bold
- 6 **Copy**  
SPD TheSans Regular
- 7 **Zitat**  
SPD TheSans Italic
- 8 **SPD.DE**  
SPD TheSans Versal Extra Bold

SPD

1 **HEADLINE**

2 *SUBLINE*

3 **LOREM IPSUM DOLOR SIT AMET**

4 *LOREM IPSUM DOLOR*

8 **SPD.DE**

SPD

1 *HEADLINE IPSUM DOLOR SIT AMET IMA*

2 **SUBLINE**

5 **Lorem ipsum dolor sit amet, consectetur adipiscing elit. Aenean commodo ligula eget dolor. Aenean massa. Cum sociis natoque enat.**

6 *ibus et magnis dis parturient montes, nascetur ridiculus mus. Donec quam felis, ultricies nec, pellentesque eu, pretium quis, sem. Nulla consequat massa quis enim. Donec pede justo, fringilla vel, aliquet nec, vulputate eget, arcu. In enim justo, rhoncus ut, imperdiet a, venenatis*

7 *vitae, justo. Nullam dictum felis eu pede mollis pretium. Integer tincidunt. „Cras dapibus. Vivamus elementum semper nisi. Aenean vulputate eleifend tellus.“ Aenean leo ligula, porttitor eu, consequat vitae, eleifend ac, enim. Aliquam lorem ante, dapibus in, viverra quis, feugiat a, tellus. Phasellus viverra nulla ut metus varius laoreet. Quis que rutrum. Aenean imperdiet. Etiam ultricies nisi vel augue.*

8 **SPD.DE**

## FARBWELT

**Rot ist und bleibt die Kennfarbe der Sozialdemokratie. Sie ist traditioneller Bestandteil des Markenkerns der SPD und Bekenntnis zu unseren Grundwerten und unserer Geschichte.** Purpur und Weiß ergänzen die Hauptfarbe. Dunkelrot und Cyanblau werden für Akzentuierungen eingesetzt. Das Farbspektrum ist prägnant, frisch und modern. Es steht optisch für Aufbruch, Öffnung und Modernität der Partei.

**FARBEN  
IM ÜBERBLICK**

**CMYK**

Die Farben werden in gängigen Printprodukten, wie z. B. beim Digital- oder Offsetdruck, aus der Eurokala (CMYK), auch Vierfarbendruck genannt, erzeugt.

**SONDERFARBE /  
VOLLTON**

Sonderfarben wie Pantone und HKS werden im Offset-, Sieb- oder Flexodruck verwendet. Im Offsetdruck werden Sonderfarben auf hochwertigen Papieren zur Erzeugung von besonderer Farbqualität eingesetzt, z. B. im Zweifarbendruck (Rot und Schwarz oder Rot und Purpur) für Flugblätter, Broschüren, Briefbögen etc.

**RGB / HTML / CSS**

Für Bildschirmwendungen werden RGB-Farben verwendet.



**Hinweis:**

Alle Farben werden zu 100 Prozent Tonwert eingesetzt.

Farbabstufungen finden ausschließlich im Bereich Infografiken Verwendung, wenn es für die Übersichtlichkeit notwendig ist.

**SPD-ROT**



**CMYK**  
0 - 100 - 100 - 0

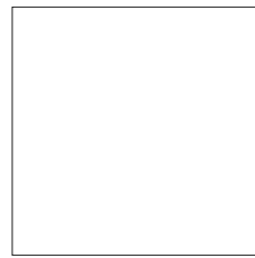
**RGB**  
227 - 0 - 15

**HTML / CSS**  
#E3000F

**PANTONE**  
485 C

**HKS**  
14

**WEIß**



**CMYK**  
0 - 0 - 0 - 0

**RGB**  
255 - 255 - 255

**HTML / CSS**  
#FFFFFF

**CYANBLAU**



**CMYK**  
74 - 0 - 20 - 0

**RGB**  
0 - 180 - 204

**HTML / CSS**  
#00B4CC

**PURPUR**



**CMYK**  
28 - 100 - 0 - 25

**RGB**  
152 - 2 - 103

**HTML / CSS**  
#980267

**DUNKELROT**



**CMYK**  
30 - 100 - 70 - 0

**RGB**  
182 - 28 - 62

**HTML / CSS**  
#B61C3E

**FARBGEWICHTUNG**

**Primärfarben**

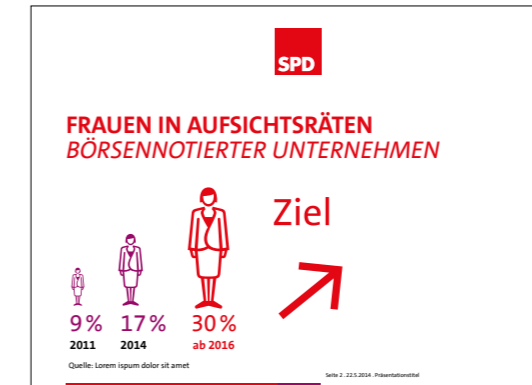
Das SPD-Rot ist die dominierende Farbe.

Purpur wird reduziert angewendet.

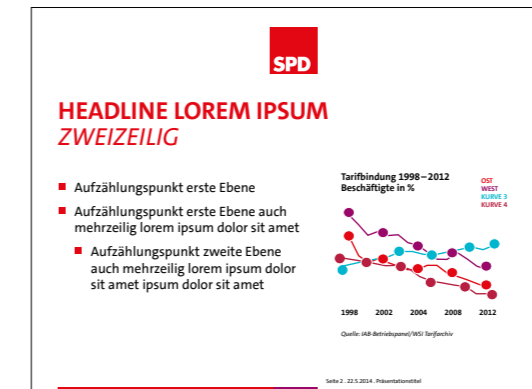
**Weißanteil**

Auch Weiß ist im Corporate Design eine bedeutende Farbe. Durch einen höheren Weißanteil wird das Erscheinungsbild heller, freundlicher und moderner.

Beispiel:  
Hoher Weißanteil,  
Rot dominiert,  
Purpur ergänzt.



Beispiel:  
Hoher Weißanteil,  
Rot dominiert,  
Purpur ergänzt.



Siehe auch die Verwendung von Zusatzfarben bei Diagrammen.

**Zusatzfarben**

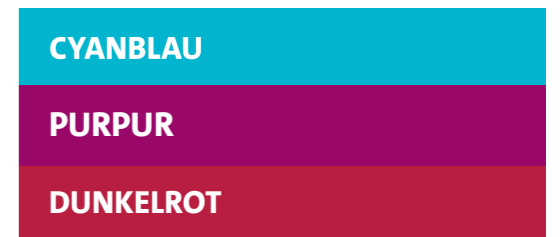
Das Dunkelrot kommt ergänzend zum Einsatz und wird ausschließlich im Zusammenhang mit dem SPD-Rot eingesetzt. Es darf das SPD-Rot nie dominieren.

Die Zusatzfarbe Cyanblau wird sparsam, zum Beispiel bei Hervorhebungen, Grafiken, Diagrammen etc., verwendet.

**Verlauf**

Er besteht aus 70 % SPD-Rot und 30 % Dunkelrot und wird in Fällen eingesetzt, in denen das SPD-Logo aus gestal-

terischen Gründen auf einen Fond gesetzt wird. Er ist immer linear aufgebaut und kann sowohl horizontal als auch vertikal verlaufen.





## **BILDWELT**

**Die Bildwelt ist ein entscheidender Baustein der SPD-Kommunikation, weshalb ihr besondere Aufmerksamkeit gewidmet werden muss.**

Mit einer bewussten Bildauswahl wollen wir Nähe zu den Menschen, Offenheit und Dialogbereitschaft verdeutlichen.

**ANLEITUNG  
ZUR BILDSUCHE**

Bei der Bildsuche für die Illustrierung der verschiedenen Themen sollen folgende Aspekte beachtet werden:

**Motivwahl**

Die Fotografien sollten als authentische Momentaufnahmen verstanden werden. Die Bilder sollten natürlich und mitten aus dem Leben gegriffen sein. Sie sollen die Realität abbilden, die erlebbar erscheint und nicht werbewirksam überzeichnet. Der Mensch steht im Mittelpunkt des Motivs, in einer in einer dynamisch pointierten Situation oder Handlung.

**Farbigkeit**

In den Bildern sollen natürliche Farben dominieren, keine überdrehte Farbigkeit oder künstliche Bildbearbeitung. Alle Bilder sollen eine möglichst helle und aufgeräumte Grundstimmung vermitteln und so luftig und leicht wirken. Besonderer Farbakzent kann das Spiel mit roten Elementen, Gegenständen oder Kleidungsstücken in den Motiven sein. Der Schwerpunkt liegt auf Motiven in natürlicher Beleuchtung.

**Bildkomposition**

Die auszuwählenden Fotos suchen die besondere Perspektive und einen klar fokussierten Bildausschnitt. Das ist etwa die Nähe zur abgebildeten Person oder die Darstellung in einer spannenden Perspektive oder einer ungewöhnlichen Position im Raum. Diese darf aber nie inszeniert wirken, sondern soll immer einen selbstverständlichen und entspannten Motiveindruck vermitteln.

**BITTE VERMEIDEN**

schräge Perspektiven



Freisteller



unfokussierte Bilder



Bildüberlagerungen



zu bunte Bilder



weiche Kanten



überinszenierte Bilder



**GUTE BEISPIELE – NAH  
BEI DEN MENSCHEN**



**Beispielfotos:  
Bildwelten der SPD**



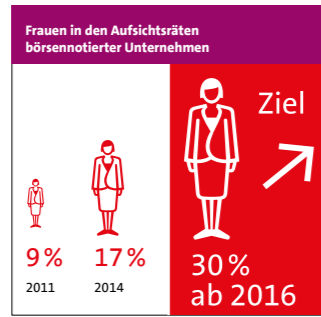
## INFOGRAFIKEN UND PIKTOGRAMME

### **Ein Bild sagt mehr als viele Worte.**

Bei Infografiken kombiniert das Corporate Design bildsprachliche Vektorgrafiken mit großzügigem Einsatz von Zahlen und pointierten Erklärtexten.

**ILLUSTRATIONEN UND  
BILDHAFTE GRAFIKEN**

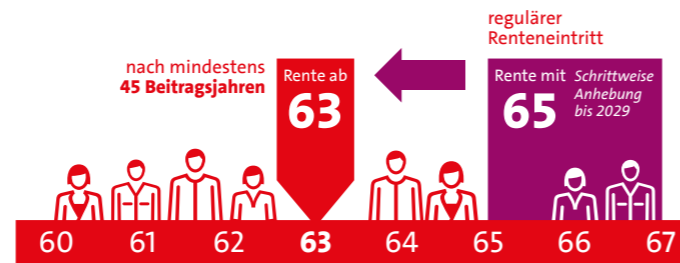
Durch die Verwendung von plakativen Infografiken werden Sachverhalte in ihrem Gesamtzusammenhang erklärt. Die Grafiken sollten einfach, übersichtlich und einprägsam sein.



**ABSICHERUNG DER ENERGIEWENDE  
EIN ERSTER GROßER SCHRITT**

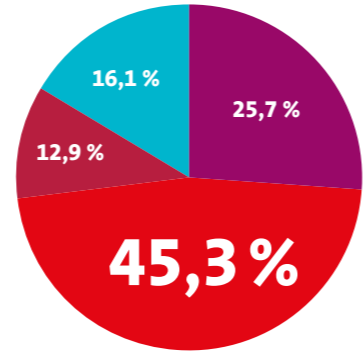
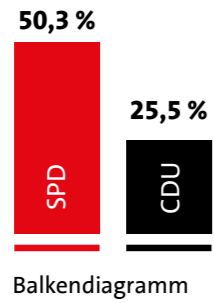


**RENTE AB 63 –  
ABSCHLAGSFREI NACH 45 ARBEITSJAHREN**



**DIAGRAMME UND  
TABELLEN**

Diagramme beschränken sich auf die nötigsten Informationen und werden plakativ gestaltet. Vergleichende Diagramme verwenden nur Rot. Hervorhebungen erfolgen durch den Einsatz der Zusatzfarben.



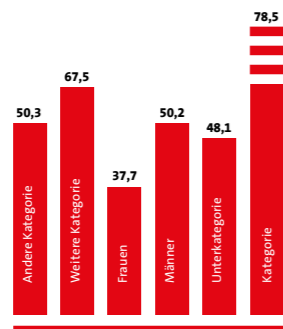
— Utatemqui — Utatemqui  
Ut autat ape quat. Datem qui quae pre ressim que num. Ut autat ape quat. Datem qui quae pre ressim que num.

— Utatemqui — Utatemqui  
Ut autat ape quat. Datem qui quae pre ressim que num. Ut autat ape quat. Datem qui quae pre ressim que num.

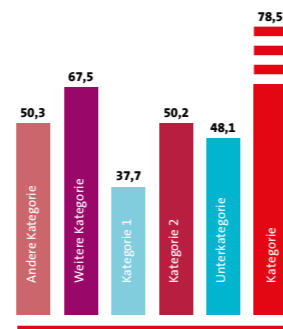


**Hinweis:**

Wenn es für die Übersichtlichkeit notwendig ist, besteht die Möglichkeit von Farbabstufungen durch Aufrasterung der Farben Purpur, Dunkelrot und Cyanblau.



Vergleichendes Balkendiagramm



Balkendiagramm mit Hervorhebungen

**PIKTOGRAMME  
ÜBERSICHT**

Die Piktogramme stehen weiß auf einem SPD-roten Quadrat.

Sie bauen sich auf Strichlinien bzw. Outlines auf und berühren nur im Ausnahmefall die Außenseiten des Quadrates.

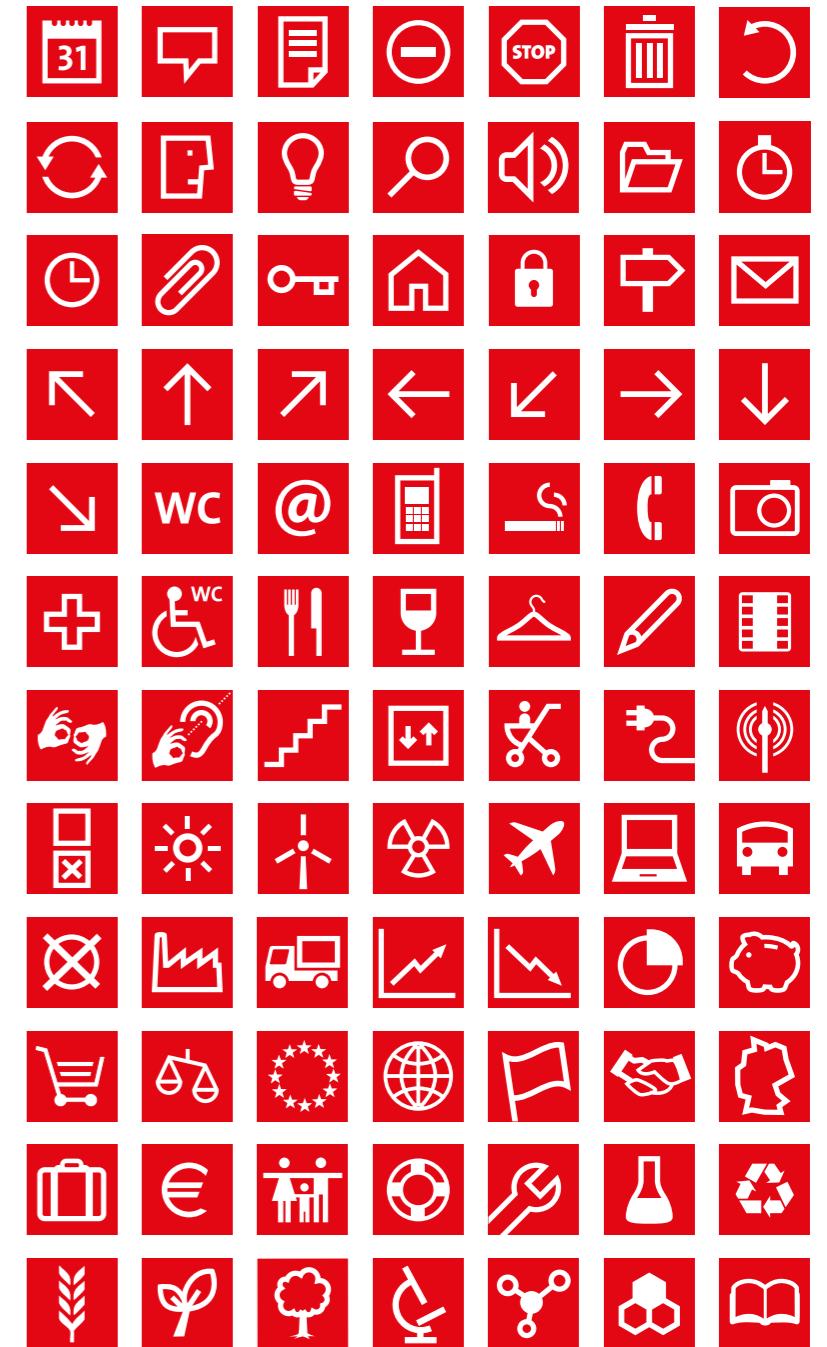
Die Strichstärke beträgt ca. 1/16 der Seitenlänge des Quadrates.

Die Piktogramme sind so reduziert und plakativ zu gestalten.

Es werden keine Effekte wie zum Beispiel Schattwürfe, Lichteffekte oder 3-D angewandt.

Im Ergebnis überwiegt deutlich der Rotanteil.

**Bei Themenerweiterungen ist die Anmutung dieser Beispiele zu treffen.**



Download:  
**SPD.DE** > Mein Bereich  
> Service > Corporate Design

In Sonderfällen können die Piktogramme auch auf weißem Hintergrund verwendet werden.



## **IMPRESSUM**

Herausgeber:  
SPD-Parteivorstand, Willy-Brandt-Haus,  
Wilhelmstraße 141, 10963 Berlin

**SPD.DE**

Fotos:  
Shutterstock, iStock, Getty Images, Plainpicture, Photo-  
thek, weseetheworld / Fotolia, Benne Morris, Susanne  
Kronholm, Thomas Trutschel, Urban Zintel, Marco Urban,  
Susi Knoll, Öznur Akyüz, Manuela Kuhn

