

2017

統計資料編

もくじ

概況

4

広ぼう・位置
おもな山
おもな川
国立公園
土地利用状況
気象概況
月別気温
月別総降水量

人口

5

人口及び世帯数
地区別人口及び世帯数
人口密度
人口ピラミッド
人口動態

行政

7

行政組織図
町職員数
歴代町長及び副町長

議会

8

議会構成
議会議員数・議会開催状況
歴代正・副議長
投票所別有権者数
選挙別投票状況

財政

9

平成29年度一般会計当初予算
財政構造
町税の状況

産業

10

産業別人口
労働力状態
農業人口・耕地面積
花卉栽培戸数・栽培面積
林業経営体数及び林野面積
漁港施設の状況
漁業協同組合別水産状況
年度別漁業種類別漁獲量
卸売・小売・飲食業の状況
月別観光客数
南紀熊野ジオパーク
町の名勝
主な観光施設
宿泊施設地区別表

町営施設

14

運動公園
公衆温泉浴場

社会教育

14

社会教育施設
社会教育指導体制
図書館蔵書数
保有文化財
世界遺産「紀伊山地の霊場と参詣道」
日本遺産「鯨とともに生きる」

学校教育

17

幼稚園
小学校
中学校
高等学校

福祉

18

国民年金被保険者数
くしもと町立病院
国民健康保険収支状況
国民健康保険費用状況
後期高齢者医療制度収支状況
後期高齢者医療制度費用状況
予防接種
各種検診
介護保険認定状況
保育所
認定こども園
し尿処理状況
ごみ処理状況
一般廃棄物（ごみ）処理施設
火葬施設

水道

20

串本町上水道
用途別給水使用量

消防

20

消防組織図
消防署の状況
消防団の状況
火災発生状況
救急業務出動件数

運輸・通信

21

道路状況
自動車保有台数
原付・自動二輪保有台数
港湾利用状況

町のあゆみ

22

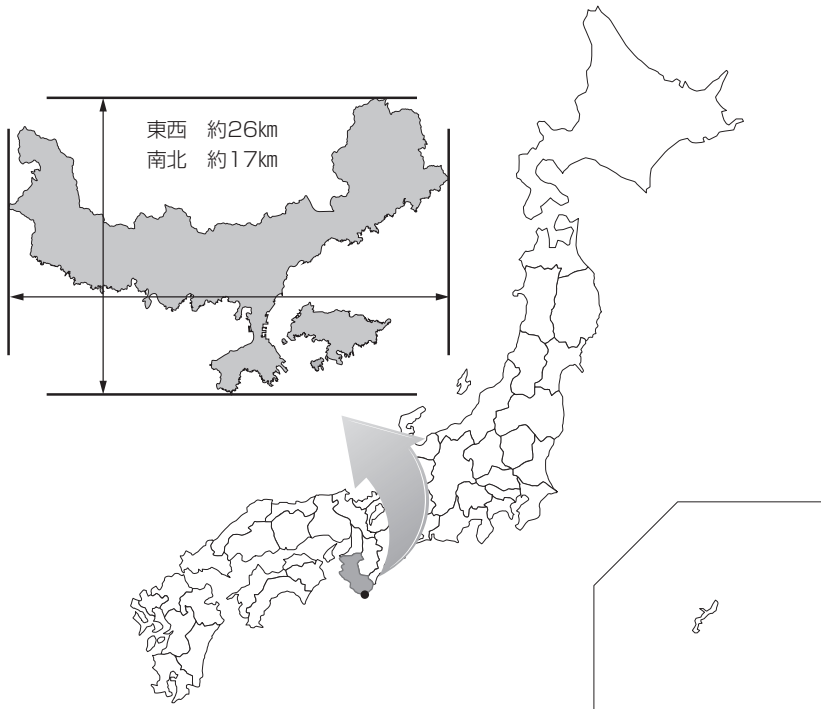
町の主な施設・機関等

34

概況

■広ぼう・位置

面積		本土	大島
		126.2km ²	9.47km ²
標高	最高	544.1m (大山)	171.2m (大森山)
	最低	±0 (海岸線)	±0 (海岸線)
位置		北緯 33° 28' 東経 135° 47' (役場本庁舎所在地)	



■おもな山

名称	標高 (m)	所在
大山	544.1	里川
洞山	515.4	里川
姥山	419.0	田子
冷冰山	408.0	里川
高市山	407.0	和深
藤根山	398.0	里川
西ノ峰山	384.0	和深
牟礼山	336.3	和深
志賀滝山	322.0	田並上
重畳山	302.1	伊串
東谷山	289.0	田並上
風吹山	281.2	吐生
八郎山	250.0	上田原
大森山	171.3	檜野

■おもな川

名称	延長
古座川	40,400m
田原川	7,570m
蘭野川	6,093m
有田川	5,871m
津荷川	4,300m
和深川	4,150m
田並川	4,050m
高富川	4,000m
二色川	3,000m
佐部川	2,400m
田子川	2,230m
西谷川	2,000m
安指川	1,760m
神野川	1,600m
伊串川	1,500m

■国立公園

名称	区域	指定年月日
吉野熊野国立公園	町内沿岸地域	昭和11年2月1日 (平成27年9月24日熊野枯木灘海岸県立自然公園と統合)

■土地利用状況

年度	区分	田	畑	宅地	山林	原野	雑地	その他	計
平成28年度	面積 (km ²)	3.44	4.45	3.77	73.19	0.73	1.31	12.4	99.29
	構成比 (%)	3.46	4.48	3.8	73.71	0.74	1.32	12.49	100

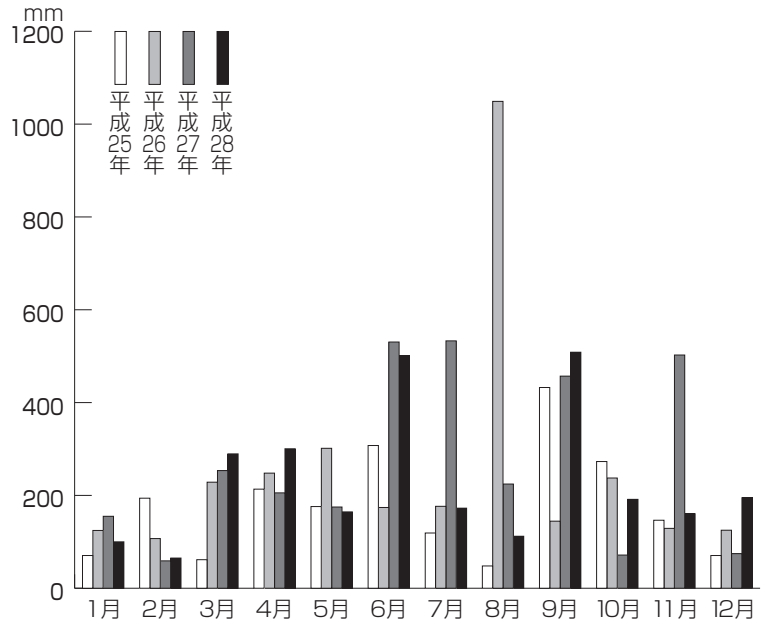
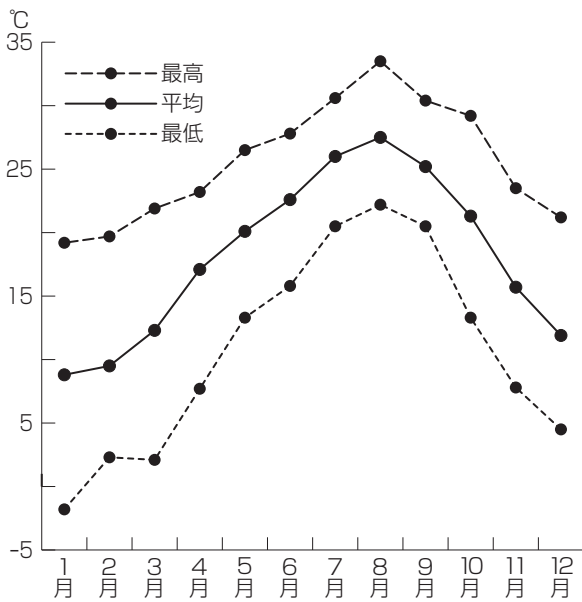
■気象概況

年		1月	2月	3月	4月	5月	6月	7月	8月	9月	10月	11月	12月	年間
平成25年	気温 平均 (°C)	7.4	8.4	13.6	15.2	19.3	22.0	26.3	27.9	24.6	21.1	14.5	9.3	17.5
	気温 最高 (°C)	11.0	12.2	17.1	18.6	22.7	24.6	28.9	31.1	27.7	23.8	17.8	12.4	20.7
	気温 最低 (°C)	4.2	4.9	9.8	11.4	16.2	19.9	24.4	25.5	22.3	18.7	11.2	6.3	14.6
	湿度 (平均%)	55.0	61.0	63.0	64.0	72.0	86.0	86.0	81.0	77.0	76.0	61.0	58.0	70.0
	降水量 (mm)	70.5	194.0	61.5	213.5	176.0	307.5	119.0	48.0	432.5	273.0	146.5	70.5	2112.5
平成26年	気温 平均 (°C)	8.5	8.4	11.9	15.0	19.4	21.9	25.6	26.3	23.4	20.1	15.8	8.7	17.1
	気温 最高 (°C)	11.9	12.0	15.2	18.2	22.7	24.6	28.2	28.4	26.4	23.3	19.0	11.9	20.2
	気温 最低 (°C)	4.9	5.3	8.2	12.0	16.1	19.6	23.7	24.5	20.8	17.5	13.0	6.0	14.3
	湿度 (平均%)	56.0	60.0	63.0	68.0	70.0	83.0	86.0	88.0	74.0	74.0	67.0	59.0	71.0
	降水量 (mm)	124.5	107.0	228.5	248.0	301.5	174.0	176.5	1049.0	144.5	237.5	129.0	125.0	3045.0
平成27年	気温 平均 (°C)	8.3	8.5	11.7	16.6	20.0	21.4	24.8	27.1	23.3	19.9	16.9	12.5	17.6
	気温 最高 (°C)	11.5	11.8	15.0	19.5	23.3	24.2	27.0	30.0	26.3	23.2	19.7	15.4	20.6
	気温 最低 (°C)	5.6	5.4	8.4	14.0	16.9	19.2	23.0	24.9	21.0	16.8	14.6	9.9	15.0
	湿度 (平均%)	60.0	57.0	64.0	79.0	76.0	85.0	90.0	84.0	80.0	64.0	73.0	61.0	73.0
	降水量 (mm)	155.0	59.0	253.5	205.5	175.0	530.5	533.0	224.5	457.0	71.5	502.5	74.5	3241.5
平成28年	気温 平均 (°C)	8.8	9.5	12.3	17.1	20.1	22.6	26.0	27.5	25.2	21.3	15.7	11.9	18.2
	気温 最高 (°C)	19.2	19.7	21.9	23.2	26.5	27.8	30.6	33.5	30.4	29.2	23.5	21.2	21.3
	気温 最低 (°C)	-1.8	2.3	2.1	7.7	13.3	15.8	20.5	22.2	20.5	13.3	7.8	4.5	15.4
	湿度 (平均%)	58.0	56.0	63.0	74.0	76.0	83.0	85.0	78.0	85.0	76.0	68.0	61.0	72.0
	降水量 (mm)	100.0	65.0	289.5	300.5	164.5	501.0	172.5	112.0	508.5	191.5	160.5	195.0	2760.5

■月別気温 (°C)

平成28年

■月別総降水量(mm)



人口

■人口及び世帯数

平成29年3月31日現在

世帯数	人 口		
	総 数	男	女
8,758戸	16,827	7,908	8,919

■地区別人口及び世帯数

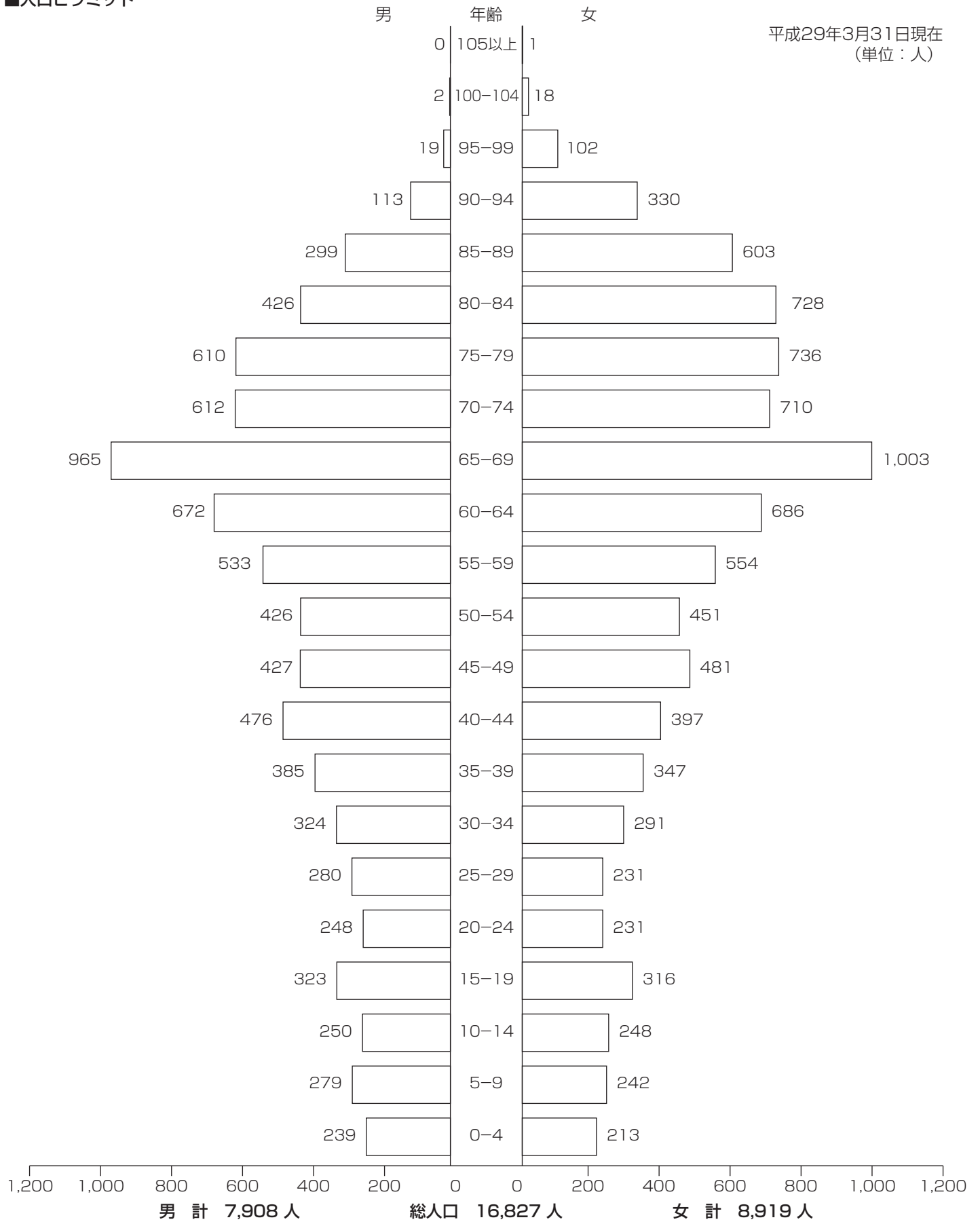
平成29年3月31日現在

行政区名	男	女	計	世帯数	行政区名	男	女	計	世帯数
東	137	155	292	149	大水崎	174	198	372	202
西	136	183	319	166	大水崎(鬮野川番地)	94	89	183	92
南	92	118	210	120	袋	37	34	71	32
北	138	186	324	187	自衛隊	120	54	174	93
植松	201	221	422	225	サンゴ台	298	301	599	274
堀笠嶋	283	324	607	329	姫川	7	6	13	7
矢ノ熊	406	501	907	479	姫	107	134	241	121
二色	139	158	297	150	伊串	115	135	250	142
高富	172	155	327	166	目津大浦	121	125	246	122
鬮野川	133	148	281	155	神野川(西向番地)	46	37	83	43
潮岬	1,392	1,553	2,945	1,400	原町	102	118	220	115
出雲	348	391	739	359	上ヶ地	56	76	132	69
有田	202	227	429	246	住吉	195	225	420	210
有田上	26	42	68	38	岩淵	116	141	257	138
吐生	5	5	10	5	神野川	65	75	140	70
田並	225	298	523	293	古田	42	57	99	55
田並上	68	86	154	72	中湊	148	187	335	182
江田	40	41	81	52	上ノ丁	39	43	82	45
田子	52	46	98	61	中ノ丁	38	41	79	54
田子(和深番地)	8	8	16	10	下ノ丁	145	182	327	182
安指	90	101	191	108	上野山	223	235	458	173
和深	320	351	671	364	津荷	103	121	224	125
里川	5	6	11	9	田原	261	295	556	322
大島	231	252	483	242	古座ヴィラ	24	26	50	28
須江	150	159	309	173	上田原	66	75	141	107
檉野	114	129	243	133	佐部	53	65	118	64

■人口密度

地域	面積(km ²)	人口(平成29年3月31日)	人口密度(1km ² あたり)
全域	135.67	16,827	124.03

■人口ピラミッド



■人口動態

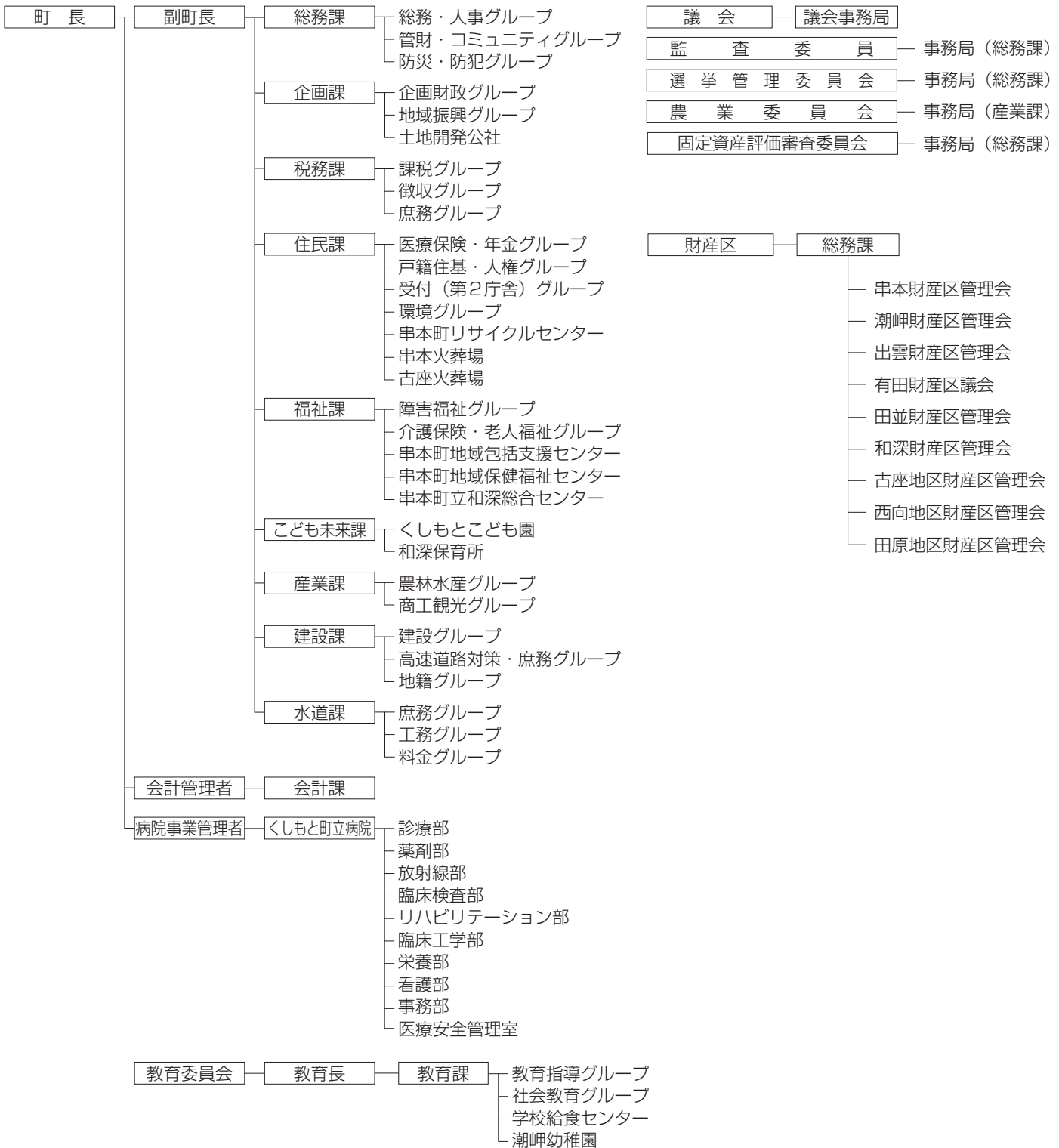
住民基本台帳 (単位：人)

区分	自然増減			社会増減			転入転出			増減								
	男	女	計	男	女	計	男	女	計	男	女	計						
前期	25	21	46	60	76	136	-35	-55	-90	115	89	204	101	116	217	14	-27	-13
後期	27	19	46	86	86	172	-59	-67	-126	108	89	197	158	160	318	-50	-71	-121
平成28年度	52	40	92	146	162	308	-94	-122	-216	223	178	401	259	276	535	-36	-98	-134

行政

行政組織図

平成29年4月1日現在



町職員数

平成29年4月1日現在 (単位:人)

	役(特別職除く)	病(管理者除く)	議(議事事務局)	教(教育長除く)	水(水道事業)	消	保	こ	認	監	委	農	合
	場	院	局	委	業	防	育	ども	定	査	員	業	計
				会			所	園		委	管	委	
										会	理	員	
消防吏員	-	-	-	-	-	64	-	-	-	-	-	-	64
保育士	-	-	-	-	-	-	4	-	-	-	-	-	4
保育教諭	-	-	-	-	-	-	-	20	-	-	-	-	20
幼稚園教諭	-	-	-	7	-	-	-	-	-	-	-	-	7
用務員	1	-	-	3	-	-	-	2	-	-	-	-	6
その他	123	109	2	12	11	-	-	2	1	1	2	2	263
合計	124	109	2	22	11	64	4	24	1	1	2	2	364

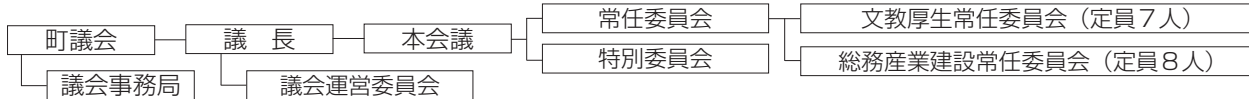
■歴代町長及び副町長（町合併後）

町 長		副 町 長	
氏 名	期 間	氏 名	期 間
松原 繁樹	平成17年5月1日～平成21年4月30日	神田 三知夫	平成17年7月1日～平成20年11月30日
田嶋 勝正	平成21年5月1日～現在	堀切 正人	平成21年1月1日～平成21年5月8日
		清野 武志	平成21年7月1日～現在

議会

■議会構成

平成29年4月1日現在



■議会議員数・議会開催状況

平成29年4月1日現在

条例定数	議 会 議 員 数			平成28年議会開催状況			
	職員数	常任委員会		本会議		常任委員会	特別委員会
総務産業建設		文教厚生	定例会	臨時会			
15	3	8	7	4回	2回	22日	13日

■歴代正・副議長（町合併後）

議 長			副 議 長		
氏 名	期 間		氏 名	期 間	
川勝 昇	平成17年5月18日～平成19年5月18日		橋爪 和雄	平成17年5月18日～平成19年5月18日	
橋爪 和雄	平成19年5月18日～平成21年4月30日		濱田 勝裕	平成19年5月18日～平成21年4月30日	
村上 修	平成21年5月13日～平成23年5月17日		梅野 光児	平成21年5月13日～平成23年5月17日	
濱田 勝裕	平成23年5月17日～平成25年4月30日		椿谷 勲	平成23年5月17日～平成25年4月30日	
梅野 光児	平成25年5月14日～平成27年5月22日		結城 力	平成25年5月14日～平成27年5月22日	
寺町 忠	平成27年5月22日～平成29年4月30日		橋爪 和雄	平成27年5月22日～平成29年4月30日	
寺町 忠	平成29年5月12日～現在		鈴木 幸夫	平成29年5月12日～現在	

■投票所別有権者数

投票区	地 区	平成29年3月31日 選挙人名簿登録者数			平成29年4月10日 当日有権者数			投票区	地 区	平成29年3月31日 選挙人名簿登録者数			平成29年4月10日 当日有権者数			
		男	女	計	男	女	計			男	女	計	男	女	計	
1	東	119	144	263	118	141	259	16	大島	202	222	424	201	221	422	
	矢ノ熊	359	451	810	352	440	792		須江	138	147	285	133	147	280	
	大水崎	238	255	493	232	247	479		17	自衛隊	96	35	131	83	29	112
	サンゴ台	239	237	476	223	226	449		小計	234	182	416	216	176	392	
	小計	955	1,087	2,042	925	1,054	1,979		18	榎野	103	122	225	103	122	225
2	北袋	118	170	288	118	168	286	19	姫川	7	6	13	7	6	13	
	小計	153	201	354	152	199	351		小計	106	134	240	105	132	237	
3	西南	119	157	276	118	156	274	20	伊串	110	132	242	109	130	239	
	植松	83	110	193	83	108	191		21	目津大浦	109	115	224	108	113	221
	小計	381	463	844	371	457	828		神野川	98	105	203	97	103	200	
4	堀笠嶋	256	303	559	252	296	548	22	小計	207	220	427	205	216	421	
	二色	135	156	291	133	151	284		原町	91	104	195	88	103	191	
5	高富	161	141	302	160	140	300	23	上ゲ地	52	65	117	52	65	117	
	小計	296	297	593	293	291	584		住吉	158	196	354	156	192	348	
6	蘭野川	117	137	254	115	134	249	24	小計	301	365	666	296	360	656	
7	潮岬	852	996	1,848	828	975	1,803	25	岩渕	108	139	247	106	137	243	
8	平松・萩尾・塔石	313	347	660	312	345	657	26	古田	40	52	92	38	51	89	
9	出雲	296	346	642	287	344	631		中湊	135	178	313	133	177	310	
10	有田	213	258	471	211	257	468	27	上ノ丁	37	38	75	37	38	75	
	田並	213	276	489	208	275	483		上野山	173	187	360	165	182	347	
11	田並上	66	81	147	65	79	144	28	小計	345	403	748	335	397	732	
	江田	37	40	77	37	40	77		中ノ丁	38	42	80	38	41	79	
12	田子	57	54	111	56	53	109	29	下ノ丁	124	166	290	124	166	290	
	安指	88	99	187	87	97	184		小計	162	208	370	162	207	369	
13	小計	145	153	298	143	150	293	30	津荷	94	118	212	93	118	211	
	和深	274	319	593	270	313	583		27	上原	264	303	567	259	297	556
14	里川	5	6	11	5	6	11	合計	28	田原	64	75	139	61	74	135
	小計	279	325	604	275	319	594		29	佐部	51	63	114	50	62	112

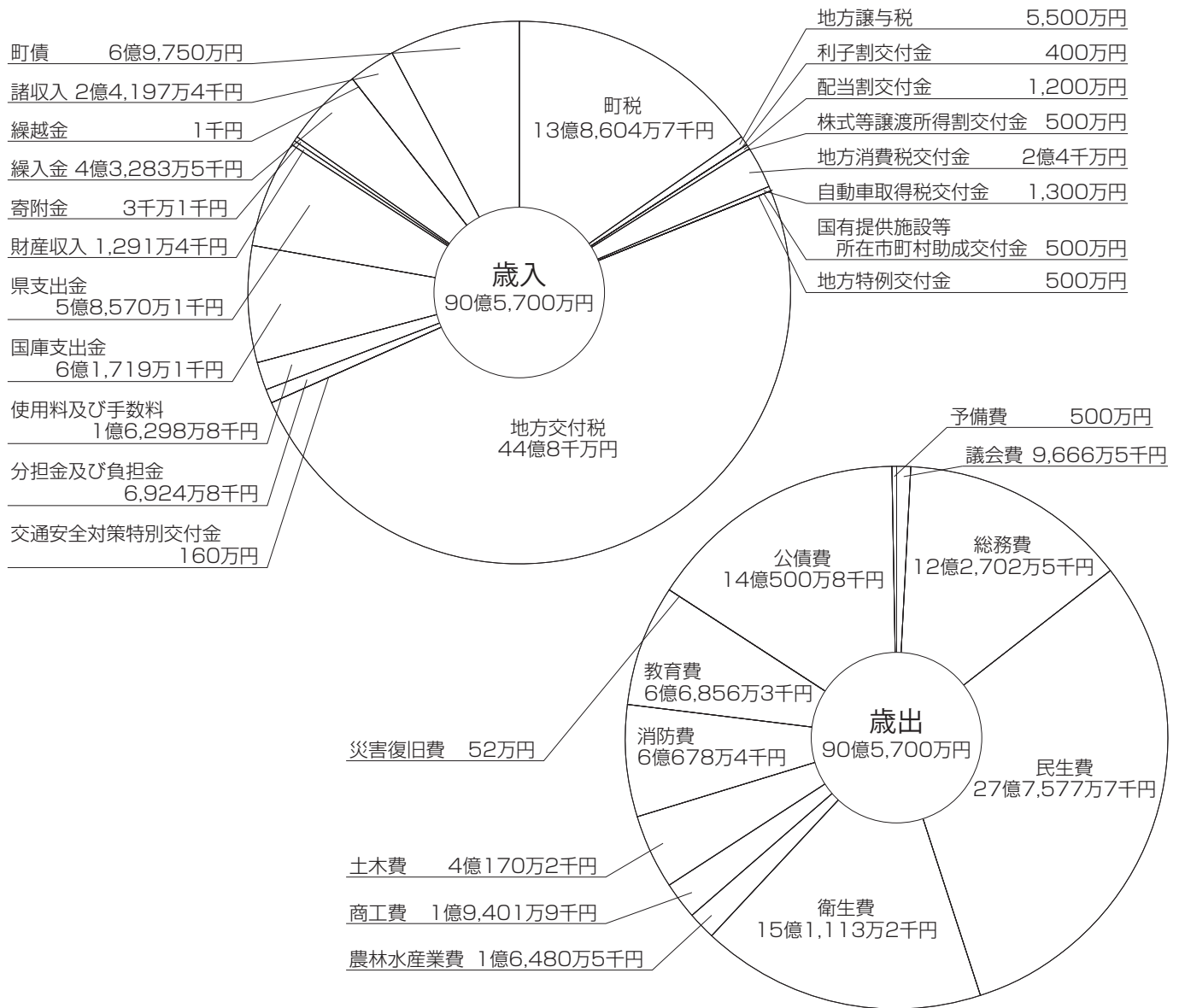
■選挙別投票状況

(単位：人)

選挙の種類別	投票日	当日有権者数			投票者数			投票率 (%)
		男	女	計	男	女	計	
串本町長選挙	平成29年4月16日	6,813	7,915	14,728	4,888	5,790	10,678	72.50%
串本町議会議員一般選挙	平成29年4月16日	6,813	7,915	14,728	4,890	5,790	10,680	72.51%
参議院議員通常選挙 ※和歌山県選挙区選出議員選挙投票状況	平成28年7月10日	7,052	8,145	15,197	4,147	4,752	8,899	58.56%
和歌山県議会議員一般選挙	平成27年4月12日	6,926	8,131	15,057	3,856	4,434	8,290	55.06%
衆議院議員総選挙 ※和歌山県小選挙区選出議員選挙投票状況	平成26年12月14日	7,127	8,297	15,424	3,838	4,404	8,242	53.44%
和歌山県知事選挙	平成26年11月30日	7,077	8,244	15,321	3,274	4,010	7,284	47.54%

財政

■平成29年度一般会計当初予算



■財政構造

(単位：千円)

年度	区分	財政力指数	標準財政規模	基準財政需要額 (交付税)	基準財政収入額 (交付税)
平成28年度		0.274	6,119,623	5,200,891 (5,497,281)	1,402,479 (1,402,473)

■町税の状況

(単位：千円)

年度	税目	個人町民税	法人町民税	固定資産税	軽自動車税	その他	計
平成28年度		502,355	55,032	652,323	55,718	141,659	1,407,087

産業

■産業別人口

平成27年国勢調査（単位：人）

総数	農業、林業		漁業	建設業	製造業	電気・ガス・熱供給・水道業	情報通信業	運輸業、郵便業	卸売業、小売業	金融業、保険業	不動産業、物品賃貸業	学術研究、専門・技術サービス業	宿泊業、飲食サービス業	生活関連サービス業、娯楽業	教育、学習支援業	医療、福祉	複合サービス事業	サービス業務（他に分類されないもの）	公務（他に分類されるものを除く）	分類不能の産業	（再掲）第1次産業	（再掲）第2次産業	（再掲）第3次産業
	うち農業																						
6,748	264	213	324	543	283	24	24	224	1,140	95	59	103	533	308	368	1,229	191	409	575	52	588	826	5,282

■労働力状態

平成27年国勢調査（単位：人）

総数 (不詳を含む)	労働力人口								非労働力人口				
	小計	就業者						完全失業者	小計	家事	通学	その他	
		計	主に仕事	家事的ほか仕事	通学のかたわら仕事	休業者							
計	15,025	7,091	6,748	5,526	1,031	17	174	343	7,852	2,860	478	4,514	
男	6,982	4,021	3,772	3,539	104	7	122	249	2,915	329	229	2,357	
女	8,043	3,070	2,976	1,987	927	10	52	94	4,937	2,531	249	2,157	
15歳～64歳	計	7,913	5,778	5,478	4,671	697	16	94	300	2,075	1,001	478	596
男	3,974	3,240	3,030	2,931	43	7	49	210	703	82	229	392	
女	3,939	2,538	2,448	1,740	654	9	45	90	1,372	919	249	209	

※総数は65歳以上も含む

■農業人口・耕地面積

2015農業センサス

年度	区分	農家数			耕地面積		
		総数	販売農家	自給的農家	総数	田	畑
平成27年度		302戸	93戸	209戸	244 ha	123 ha	121 ha

■花卉栽培戸数・栽培面積

紀南農業協同組合（単位：a）

年度	区分	戸数	ハウス栽培				露地栽培					その他
			ストック	トルコキョウ	カスミノウ	スターチス	ストック	ケイトウ	アリウム	寒菊	夏菊	
平成27年度		60	20	85	0	10	1	85	20	0	5	140

■林業経営体数及び林野面積

2015農業センサス

総数	林業経営体数			林野面積
	法人化している経営体数	法人化していない経営体数	地方公共団体財産区	
18	3	14	1	11,372 ha

■漁港施設の状況

平成 27 年 12 月 31 日現在

漁協名	地区名	漁港名	種別	登録漁船		利用漁船		漁獲量		外郭施設			係留施設		
				隻数	トン数	隻数	トン数	属人(t)	属地(百万円)	防波堤	護岸	防砂堤等	岸壁等	船揚場	物揚場
和歌山県東漁協	串本	串本	3	164	515.2	669	3,329.0	1,585.4	712	1,490	811		2,604	213	235
			1	70	198.0	120	358.5	123.4	23	91	575	224	0	65	544
	鬮野川	橋杭	1	46	82.4	46	82.4	13.5	0	475	232	20	0	60	220
			1	60	104.9	85	198.3	25.2	0	115	78	87		41	134
	潮岬	船瀬	1	58	137.7	112	258.9	29.1	0	387	190	78	0	30	207
			1	14	20.6	14	20.6	3.2	0	160	147	0	0	13	35
			1	4	6.8	4	6.8	1.9	0	81	0	0	0	0	0
	有田	有田	4	52	60.1	152	378.3	12.1	0	325	860	0	0	56	478
			1	16	9.0	16	9.0	4.3	0	31	82	63	0	0	27
	江田	野なぎ	1	47	121.6	82	176.5	27.3	5	286	296	159	0	25	229
	江田	江田	1	19	35.6	19	35.6	5.4	0	91	115	0	0	9	0
	田子	田子	1	20	31.1	20	31.1	2.6	0	71	35	15	0	15	0
	和深	安指	1	38	131.3	78	267.3	29.9	3	166	276	110	50	30	238
			1	21	80.5	21	80.5	13.3	0	319	113	0	0	40	230
	大島	須江	1	53	104.0	106	299.7	120.0	25	215	294	25	90	56	333
			1	22	91.7	67	282.5	0.0	9	244	50	0	112	60	48
	檜野	檜野	1	41	130.7	41	130.7	3.9	22	362	342	115	106	63	275
			1	10	6.3	10	6.3	0.2	1	51	24	5	0	20	50
姫	姫	1	3	1.8	3	1.8	0.0	0	45	92	0	0	7	0	
伊串	伊串	1	52	81.1	52	81.1	10.8	8	202	322	67	0	60	71	
古座	動鳴気	2	74	234.3	74	234.3	51.0	30	438	664	90	170	60	472	
津荷	津荷	1	28	40.1	28	40.1	16.2	47	81	340	239	0	27	155	
田原	下田原	1	72	84.1	74	110.1	0.0	164	505	1,308	155	0	107	632	
合計				1,143	2,691.5	2,052	6,802.0	2,770.9	1,067	6,812	7,752	1,542	3,937	1,157	4,862

■漁業協同組合別水産状況

平成 27 年 12 月 31 日現在

漁協名	漁港数	登録漁船(無動力船含む)		利用漁船(無動力船含む)		漁獲量			組合員数(人)			経営体	従事者(人)
		隻数	トン数	隻数	トン数	属人	属地	金額(百万円)	正	准	計		
串本支所	14	629	1,534.8	1,438	5,232.8	1,876.6	1,876.3	743	231	456	687	122	205
大島支所	1	159	382.6	159	382.6	692.2	6.4	18	74	120	194	40	98
須江支所	2	75	195.7	173	582.2	120.0	8.3	34	33	85	118	28	12
檜野支所	2	51	137.0	51	137.0	4.1	4.1	23	43	82	125	32	68
西向支所	2	55	82.9	55	82.9	10.8	5.6	8	21	159	180	22	0
古座支所	1	74	234.3	74	234.3	51.0	11.8	30	43	17	60	43	7
津荷支所	1	28	40.1	28	40.1	16.2	15.1	47	16	92	108	16	9
下田原支所	1	72	84.1	74	110.1	0.0	180.9	164	41	83	124	98	0
計	24	1,143	2,691.5	2,052	6,802.0	2,770.9	2,108.5	1,067	502	1,094	1,596	401	399

■年度別漁業種類別漁獲量

漁港の港勢調査

種類	年度	平成 23 年度	平成 24 年度	平成 25 年度	平成 26 年度	平成 27 年度
		漁獲量 (t)	漁獲量 (t)	漁獲量 (t)	漁獲量 (t)	漁獲量 (t)
まき網漁業		995.1	353.2	240.4	315.5	59.6
刺網漁業		113.8	114.2	81.6	130.3	100.4
敷網漁業		457	275.8	192.7	220.8	188.6
はえ縄漁業		55.1	23.4	23	16.1	15.5
その他の釣り漁業		703.4	1013.6	624	300.7	257.5
大型定置網		781.6	884.9	758.2	736.7	663.9
小型定置網		659.2	530	440.7	602.1	451.3
採貝業		20.5	14.8	19.4	15.7	15.1
採藻業		110.1	40.2	47.2	46	25.7
海面養殖		857.3	917.3	960.1	304.8	328.3
その他の漁業		11.6	5.9	6	3.7	2.6
合計		4764.7	4173.3	3393.3	2692.4	2108.5

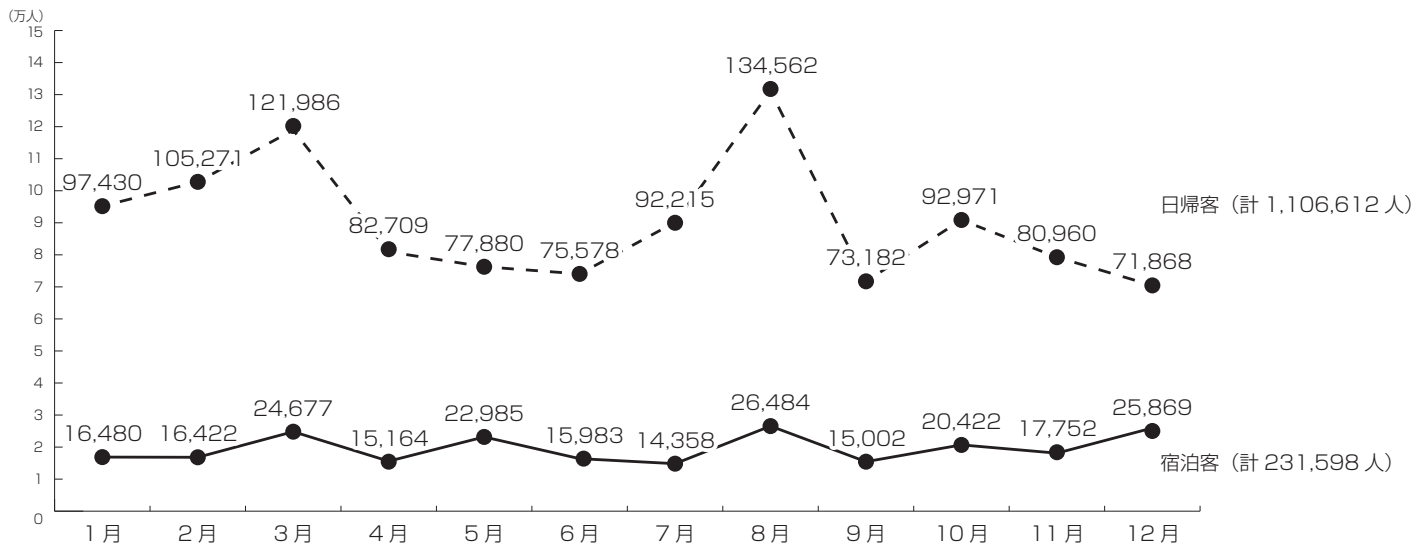
■卸売・小売・飲食業の状況

平成26年経済センサス-基礎調査

年	項目	商 店 数 (戸)			従 業 員 数 (人)				
		総 数	卸売業	小売業	飲食業	総数	卸売業	小売業	飲食業
平成26年		446	42	281	123	1,751	168	1,224	359

■月別観光客数

平成28年観光協会調べ



■南紀熊野ジオパーク (串本町内分)

ジオサイト	所在地	解 説
荒 船 海 岸	田 原	水平に堆積した地層が、地殻変動により垂直に近い角度で隆起している。場所によっては地層の上下が逆転している様子を観察することができる。
九龍島・鯛島	西 向	九龍島には、大小多数の洞窟があり、ゴカイの仲間であるヤッコカンザシの巣跡などを見ることができる。鯛島は言葉の通り、鯛の形をした島。
橋 杭 岩	鬮野川	約 1500 万年前に地下から上昇したマグマが、熊野層群の泥岩に貫入した岩脈。貫入後、波の浸食により、泥岩部分は削られたものの、硬い岩脈は取り残され、現在のような杭状の形になった。
檜 野 崎	檜 野	檜野崎灯台は明治3年に初点灯した日本最初の石造灯台。日本最古となる石造灯台官舎が隣接し、石材には古座川町産の宇津木石が用いられている。
海 金 剛	檜 野	檜野崎から鷹ノ巣岬は、硬く規則的な割れ目が発達する流紋岩からなる断崖絶壁が特徴。海金剛は、これら断崖下の海面から荒々しく切り立つ巨岩。
地 獄 の 釜	須 江	大島にある浸食によりできた洞窟の上部が崩落したものとされる直径約 70 m、深さ約 40 m の巨大な縦穴。穴の底は海と繋がっている。
大島の火成岩	須 江	約 1500 万年前に形成された流紋岩や流紋岩質火砕岩からなる火成岩体。流紋岩質火砕岩には一部に水中を流れた堆積構造が見られる。
潮岬の火成岩	潮 岬	1400 万年以前に複雑なマグマの動きにより形成された火成岩体。化学成分の異なるマグマ同士からできた火成岩の境界を観察することができる。
潮 岬 の 海 岸 段 丘	潮 岬	潮岬は2段の海岸段丘が発達している。かつて海水面付近で形成され、巨大地震が起こるごとに隆起を繰り返し、現在の高度まで持ち上げられた。
潮岬の陸繋島	潮 岬	潮岬はもともと島だったが、陸側から潮岬に向かい砂州が成長し、やがて陸と島がつながり陸繋島となった。この砂州のことをトンボロという。
袋 の 津波到達標柱	串 本	袋地区にある 1946 年 (昭和 21 年) に起きた昭和南海地震の津波到達の標柱。山の斜面に当時の津波到達水位 (約 7.9 m) が示されている。
串本海域公園	有 田	黒潮の暖流により創造された世界最北のサンゴ群落が見られる。また多くの熱帯性の生物が生息しており、ラムサール条約湿地に登録されている。
田 の 崎	田 並	田の崎では牟婁層群と熊野層群の不整合 (堆積した時代が大きく異なる地層群の関係のこと) を観察することができる。
江 田 海 岸	江 田	海岸に現れた褶曲と呼ばれる折れ曲がった地層と津波によって岸に打ち上げられた津波石と思われる巨石が散在している光景を観察することができる。
サラシ首層	田 子	田子浦の海岸には、巨礫が散々しており、かつて海底土石流によって形成されたこの泥岩層は、その形状からサラシ首層と呼ばれている。
和 深 海 岸	和 深	和深海岸では深海の海溝に砂や泥が流れ込んで地層となったタービダイトと呼ばれる砂岩と泥岩が交互に積み重なった地層を観察することができる。
佐部の湯の谷	佐 部	古座川弧状岩脈沿いに 1946 年の昭和南海地震まで自然湧出していた温泉で、四角い井戸状の石組みが残り、足湯のようなかたちで利用されていたと伝えられている。周囲の岩盤上に「薬師如来」の文字や仏像などが彫られており、古くから湯治場として利用されていたことが伺える。
堀 切 の 滝	津 荷	串本町の津荷川に存在する落差約 4m の滝。河道を変えるために、現在滝を形成している岩盤を掘削した人工の滝。遅くとも明治の中頃にはできていたと考えられている。

■町の名勝

施設(地)名	所在地	解 説
風 吹 山	有田上	JR紀伊有田駅北側に位置する標高281mの山で、比較的急な坂道が山頂まで続き、その道筋には24体の地蔵が祀られている。山頂からは、双島など枯木灘の自然また、串本、大島、潮岬が一望できる。
橋 杭 岩	鬮野川	串本から大島へ向かって柱状に大小40余りの奇岩が並んでいる。延長約850m。その昔、弘法大師と天の邪鬼が賭けをして、一夜にして弘法大師が立てたといわれるこの岩は、吉野熊野国立公園地域であり、国の名勝・天然記念物に指定されている。
潮岬望楼の芝	潮 岬	本州最南端の台地に広がる10万㎡の大芝生。「太陽の出で没るまで青岬」と山口誓子によってうたわれているように、眼前には緩やかな弧を描いて太平洋が広がり、地球の丸いことを確かめられる。
潮 岬 灯 台	潮 岬	明治6年初点灯。串本節にも唄われ、全国的にも有名で、荒波打ち寄せる断崖上に立つ白亜の灯台の姿は美しく、観光客の目を楽しませる。高さ22.5m、光度97万カンデラ、光達距離19.0海里。
双 島	江 田	磯遊びよし、釣りによしの美しい島。景勝の島だけでなく、学問の島としても知られ、“わんじゅ”の大木が地上を這い、海生動植物、魚貝類の豊富なことでも知られている。
海 金 剛	檜 野	鷹の巣台地の40m下に広がる豪壮な海岸線。ピラミッド形や獅子頭のような巨岩が浮かぶ。昭和58年1月朝日新聞社の「21世紀に残したい日本の自然100選」に選ばれている。
檜野崎灯台	檜 野	我が国最古の石造り灯台。早春には、スイセンの花が灯台の周りに咲き誇る。高さ10.20m、光度53万カンデラ、光達距離18.5海里。
金山展望台	大 島	串本駅から車で10分。金山登山口から登山コースを1km程行くと、標高80mの展望台がある。正面に橋杭岩が裏側から望め、左手に串本の街並み、潮岬の台地、右手に太地や那智山が一望できる。
才助の滝	田並上	田並才助谷の奥、雄滝、雌滝と並んでいる。二つの滝の間には小さな森があり、一畳敷きくらいの板間をもったお堂がある。傍らの苔むした石の塔には“荒行の場”の文字が見られる。
馬坂からの串本の眺望	串 本	坂の上からの眺めは、街の両側にコバルトブルーの海、橋杭岩や熊野の山々の遠望など箱庭を見るような美しさで、串本節の「私しゃ串本両浜そだち」の歌がぴったり。函館に似た夜景も素晴らしい。
出雲崎からの眺望	出 雲	出雲崎崖上の山から見る景色は、くしもと大橋が一望でき、苗我島、浅海漁場、串本の街、橋杭岩と続き、右手には通夜島、須江を中心とした一味違った大島が望め、素晴らしい眺望が楽しめる。
重 畳 山	伊 串	串本町北部に位置する標高302mの山。弘法大師開基の霊山として知られている。山頂からは那智連山、熊野灘、大島、橋杭岩が一望できる。重畳山神社付近にはサカキ、コジイが群集し、熊野三山に続く山並みには照葉樹林が広がっている。
荒 船 海 岸	田 原	吉野熊野国立公園内に位置し、波の浸食が作り上げた奇岩怪石が3kmに渡り続いている。また、絶好の釣り場としても有名である。海岸沿いの道には岩のトンネルがあり、磯山にはウバメガシやヤブツバキなどが群集している。

■主な観光施設

施設(地)名	所在地	解 説
トルコ軍艦遭難慰霊碑	檜 野	明治23年9月トルコ皇帝の特使が乗った軍艦エルトゥールル号が修交の使命を果たした後、横浜を出港。本国への帰途に暴風雨に遭い、檜野崎沖で遭難。乗組員656名のうち死亡したオスマン・パシヤ以下580名余の霊を祀っている。
トルコ記念館	檜 野	トルコ軍艦乗組員の霊の供養行事を機にトルコ国と友好が深まり、昭和49年12月に和歌山県、トルコ国援助のもとに建てられた。館内にはエルトゥールル号の模型、当時の遺品などが展示されている。
日米修交記念館	檜 野	ペリーの浦賀来航より62年前、米商船レイディ・ワシントン号とグレイス号が寄港したのを記念して建てられた。館内には同船の模型やアメリカから贈られた資料が展示されている。
檜野釣り公園センター	檜 野	自然礁を利用した釣り堀で手軽に天然のカンパチやイシダイ、グレ(メジナ)釣りが楽しめる。釣れた魚は隣接する同センターで料理、宅配もしてくれる。
串本海中公園	有 田	日本で第1号の海中公園。海中展望塔、海中観光船から自然のままのサンゴ群落や亜熱帯性の魚が見られるほか、マリンパビリオン内の水中トンネル式大水槽ではサメやエイ、マグロの遊泳が観察できる。
応挙芦雪館	串 本	無量寺境内に円山応挙、長沢芦雪の作品を中心に室町、桃山、江戸時代の絵画96点を展示した美術館、ほかに串本の笠嶋遺跡からの出土品も展示している。
潮 岬 観 光 タワー	潮 岬	潮岬望楼の芝のそばに建つ高さ38m、直径17mの円柱形タワー。
古座観光物産拠点施設	西 向	JR古座駅舎内にあるこの施設では、観光案内はもとより地元製品の販売コーナーや清流古座川でのレンタルカヌーも行っており、毎月第3日曜日には「ふれあい市場」も開催している。
道の駅「くしもと橋杭岩」	鬮野川	国道42号沿いにある本州最南端の道の駅。眼前に名勝「橋杭岩」が一望できる観光拠点。農産物や水産物などのお土産が豊富なほか、串本町や熊野地方の情報提供の場にもなっている。
潮風の休憩所	潮 岬	町内の自然を紹介するパネル展示や、明治から昭和初期にかけて町内出身者らが白蝶貝採取のためオーストラリア北部の木曜島に渡った歴史などを紹介するスペースが設けられている。
紀州なぎさの駅水門まつり	串 本	県道41号線沿いにある都市交流海洋施設。施設名は、毎年2月に串本町大島で行われる伝統的な例祭に由来する。2階は地魚を活かした海鮮丼など、地元ならではのメニューを提供するレストランで、1階は南紀のお土産の販売所となっている。

■宿泊施設地区別表

観光庁宿泊旅行統計調査（平成29年4月1日現在）

地区	旅館・ホテル			民宿・その他			キャンプ			合計		
	軒数	収容人数	客室	軒数	収容人数	客室	軒数	収容人数	客室	軒数	収容人数	客室
橋杭	-	-	-	3	60	16	-	-	-	3	60	16
串本	6	927	344	3	55	21	-	-	-	9	982	365
潮岬	-	-	-	2	48	16	1	144	21	3	192	37
出雲	-	-	-	1	10	4	-	-	-	1	10	4
高富	-	-	-	1	70	22	-	-	-	1	70	22
有田	1	40	5	-	-	-	-	-	-	1	40	5
田並	-	-	-	-	-	-	-	-	-	-	-	-
江田	-	-	-	-	-	-	-	-	-	-	-	-
田子	-	-	-	-	-	-	-	-	-	-	-	-
和深	1	36	8	1	9	3	-	-	-	2	45	11
大島	2	27	8	4	68	20	-	-	-	6	95	28
須江	-	-	-	-	-	-	-	-	-	-	-	-
樫野	-	-	-	-	-	-	1	98	16	1	98	16
田原	1	139	34	-	-	-	1	40	10	2	179	44
古座	-	-	-	-	-	-	-	-	-	-	-	-
中西	1	20	10	-	-	-	-	-	-	1	20	10
西向	1	30	12	1	12	3	-	-	-	2	42	15
合計	13	1,219	421	16	332	105	3	282	47	32	1,833	573

町営施設

■運動公園

施設名	面積	野球場	多目的グラウンド	テニスコート	雨天練習場	イベント広場
		概要	観客収容人数 2,000人 両翼 95m、 中堅120m	観客収容人数 2,500人 陸上競技、 サッカー等使用可	人工芝コート8面 (夜間照明付4面)	野球、フットサル 等の練習が可能

■公衆温泉浴場

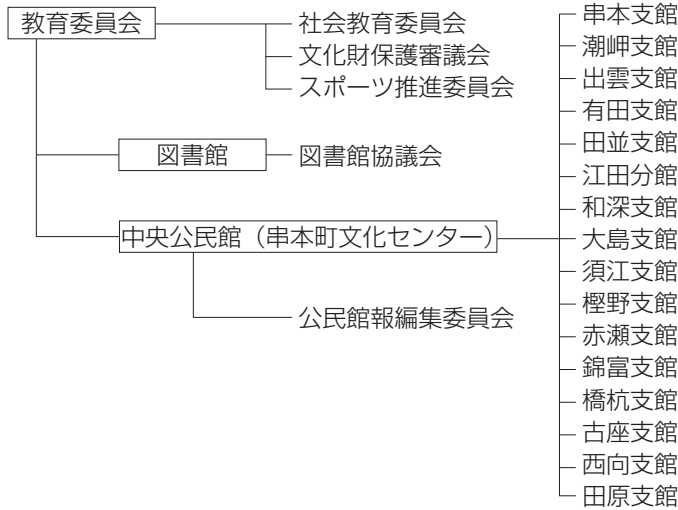
施設名	所在地	源泉温度	泉質	適応症	禁忌症
串本温泉浴場 サンゴの湯	和歌山県東牟婁郡 串本町サンゴ台 1123	38.8度	ナトリウム、 カルシウム塩化物泉 (中性高張性温泉)	きりきず・やけど・虚弱児 童・慢性婦人病・神経痛・ 慢性消化器病・冷え症・疲 労回復等一般適応症	急性疾患・腎不全・出血性疾患・ 重い心臓病・高度の貧血・妊娠 中等一般的禁忌症

社会教育

■社会教育施設

名称	所在地	概要
串本町文化センター	串本	大ホール(600人収容)、展示ホール、視聴覚室、調理室、実習室、講座室、会議室
串本町立町民文化センター	西向	学習室(和室)、会議室
公民館支館	-	16支館のうち、支館として建物を有するもの8支館(潮岬、出雲、大島、有田、田並、和深、古座、西向)
串本町図書館	串本	蔵書数 37,274冊(平成29年3月31日現在)
串本町立体育館	串本	アリーナ面積 900㎡(32.6m×27.6m)
串本町武道館	串本	アリーナ面積 476㎡(28m×17m)
串本町営テニスコート	串本	アンツーカーコート 3面
串本町民グラウンド	出雲	13,000㎡
田原若者広場	田原	9,338.36㎡
串本町大島プール	大島	25m×6コース、幼児用プール併設

■社会教育指導体制



■図書館蔵書数

平成29年3月31日現在 (単位:冊)

分類	総記	哲学	歴史	社会	自然	技術	産業	芸術	語学	文学	絵本	CD図書	大活字本	郷土資料	官公庁資料	計
一般図書	294	549	1,077	1,452	778	1,193	347	936	182	11,806	-	252	237	45	-	19,148
児童図書	32	10	180	273	227	80	45	96	32	3,085	9,160	-	-	-	-	13,220
禁帯図書	291	21	1,079	483	265	110	136	689	182	211	151	-	-	1,236	52	4,906
計	617	580	2,336	2,208	1,270	1,383	528	1,721	396	15,102	9,311	252	237	1,281	52	37,274

■保有文化財

1. 建造物

名称	員数	指定別	指定年月日	所在地
住吉社殿	1件	町	S52.2.4	古座
善照寺本堂	1件	町	S52.2.1	古座
吐生の宝篋印塔	3基	町	S58.4.10	有田
堤の宝篋印塔	4基	町	S58.4.10	田並
浅間山の宝篋印塔	1基	町	S58.4.10	大島
納経塔	1基	町	S58.4.10	串本
石灯籠	3基	町	S58.4.10	潮岬
徳本塔	1基	町	S58.4.10	有田
庚申塔	1基	町	S58.4.10	田並
万霊塔	1基	町	S58.4.10	高富

2. 美術工芸品

(1) 絵画

名称	員数	指定別	指定年月日	所在地
絹本著色阿弥陀三尊像	1点	国	M30.12.28	古座
方丈障壁画	55点	国	S54.6.6	串本
方丈障壁画		国	S54.6.6	西向
紙本著色聖一国師像	1幅	県	S36.4.18	串本
紙本淡彩出山釈迦図	1幅	県	S36.4.18	串本
紙本墨画大燈国師図	1幅	県	S36.4.18	串本
絹本著色牡丹に雀図 長沢 芦雪	1幅	県	S36.4.18	串本
紙本墨画楊観音図 長沢 芦雪	1幅	県	S36.4.18	串本
狗子・布袋・雀図	3点	町	H1.2.3	串本
鸚鵡図	2点	町	H1.2.3	串本

(2) 彫刻

名称	員数	指定別	指定年月日	所在地
地藏	1躯	町	S58.4.10	田並

(3) 工芸品

名称	員数	指定別	指定年月日	所在地
金剛阿弥陀仏坐像	1点	町	S52.2.7	佐部
金剛阿弥陀仏坐像	1点	町	S52.2.7	上田原

(4) 書籍・典籍

名称	員数	指定別	指定年月日	所在地
八幡神社棟札	23面	町	S56.6.1	和深
明神社棟札	8面	町	S56.6.1	江田
住吉大明神社棟札	14面	町	S56.6.1	田子
天満宮棟札	12面	町	S56.6.1	田並
有田神社棟札	18面	町	S56.6.1	有田
潮崎本之宮棟札	18面	町	S56.6.1	串本
潮御崎神社棟札	2面	町	S56.6.1	潮岬
水門神社棟札	14面	町	S56.6.1	大島
田畑名寄帳	1枚	町	S58.4.10	有田

(5) 古文書

名 称	員 数	指 定 別	指 定 年 月 日	所 在 地
田並上村文書	278点	町	S56.6.1	田並

(6) 考古資料

名 称	員 数	指 定 別	指 定 年 月 日	所 在 地
笠嶋遺跡出土品	203点	町	S56.6.1	串本
縄文式甕	1点	町	H1.2.3	串本

3. 記念物

(1) 史 跡

名 称	員 数	指 定 別	指 定 年 月 日	所 在 地
熊野参詣道 大辺路 新田平見道	4道	国	H27.10.7	安指
熊野参詣道 大辺路 富山平見道				田子
熊野参詣道 大辺路 飛渡谷道				田並
熊野参詣道 大辺路 清水峠				原野
トルコ軍艦遭難者墓地	1件	県	S34.1.8	檜野
無量寺	1件	県	H24.7.20	串本
小山屋敷井戸	1件	町	S52.1.28	西向
古城山城跡	1件	町	S52.2.4	古座
佐部城跡	1件	町	S52.2.7	佐部
綾之晴文先生之墓碑文	1基	町	S58.4.10	有田
道標	1基	町	S58.4.10	有田
大辺路(熊野古道) 逢坂峠「いせみち」道標	1件	町	H21.3.30	有田
大辺路(熊野古道) 逢坂峠妙典塔	1件			有田
大辺路(熊野古道) 高濱とおり穴(トンネル横)	1件			高富

(2) 名 勝

名 称	員 数	指 定 別	指 定 年 月 日	所 在 地
潮岬		県	S34.1.8	潮岬

(3) 天然記念物

名 称	員 数	指 定 別	指 定 年 月 日	所 在 地
オガタマ・ワシントンヤシ	1本	町	S49.3.1	田原
クスノキ	1本	町	S49.3.1	神野川
モクセイ	1本	町	S49.3.1	西向
ウバメガシ群生林		町	S49.3.1	古座
御綱柏群落	50本	町	S56.6.1	潮岬
有田神社の楠	1本	町	S63.5.27	有田
潮崎本之宮の柏楨	1本	町	S63.5.27	串本
藤と無患子	2本	町	H18.11.28	佐部

(4) 名勝・天然記念物

名 称	員 数	指 定 別	指 定 年 月 日	所 在 地
橋杭岩		国	T13.12.9	串本
橋杭岩		国	S10.5.15	姫座
南方曼荼羅の風景地 九龍島		国	H27.10.7	古座
重畳山 神社、寺院、境内、石仏百体		町	S52.2.3	神野川
海金剛		町	H19.1.5	檜野

4. 民俗文化財

(1) 無形民俗文化財

名 称	員 数	指 定 別	指 定 年 月 日	所 在 地
河内祭の御舟行事	1件	国	H11.12.21	古座・古田
大島 水門祭	1件	県	S47.4.13	大島
ねんねこ祭	1件	県	S56.7.13	田原
潮御崎神社 御弓式	1件	町	S58.4.10	潮岬
潮崎本之宮神社 御的祭	1件	町	S58.4.10	串本
稻荷神社 御的祭	1件	町	S58.4.10	二色
矢倉神社 御的祭	1件	町	S58.4.10	高富
有田神社 御弓式	1件	町	S58.4.10	有田
雷公神社 御的祭	1件	町	S58.4.10	檜野
串本東氏子会 獅子舞	1件	町	H1.6.16	串本
串本西春秋会 獅子舞	1件	町	H1.6.16	串本
串本南氏子会 獅子舞	1件	町	H1.6.16	串本
串本北氏子会 獅子舞	1件	町	H1.6.16	串本
出雲 獅子舞	1件	町	H1.6.16	出雲
潮岬 獅子舞	1件	町	H1.6.16	潮岬
鬮野川 獅子舞	1件	町	H1.6.16	鬮野川
有田 獅子舞	1件	町	H1.6.16	有田
田並 獅子舞	1件	町	H1.6.16	田並
田子 獅子舞	1件	町	H1.6.16	田子
和深 獅子舞	1件	町	H1.6.16	和深
大島 獅子舞	1件	町	H1.6.16	大島
檜野 獅子舞	1件	町	H1.6.16	檜野
有田の御船歌	1件	町	H6.12.1	有田

5. 登録有形文化財

名 称	員 数	指 定 別	指 定 年 月 日	所 在 地
檜野埼灯台旧官舎	1棟	国	H15.9.19	檜野

■世界遺産「紀伊山地の霊場と参詣道」

名 称	登 録 年 月 日	所 在 地
熊野参詣道 大辺路 新田平見道	H28.10.24	安 指
熊野参詣道 大辺路 富山平見道		田 子
熊野参詣道 大辺路 飛渡谷道		田 並
熊野参詣道 大辺路 清水峠		田 原

■日本遺産「鯨とともに生きる」

名 称	登 録 年 月 日	所 在 地
河内祭の御舟行事	H28.4.25	古座・古田
九龍島		古 座
潮岬の鯨山見		潮 岬
檜野崎の鯨山見	H29.5.16	檜 野
串本町史編纂資料（鯨文書）		
串本町史編纂資料（鯨絵巻）		
串本町史編纂資料（喜多野又兵衛板書）		
有田八幡神社寄進札		有 田
古座組鯨方石宝	古 座	

学校教育

■幼稚園

平成28年度学校基本調査

園 名	所 在 地	教 職 員 数		学 級 数	園 児 数		
		教 員	職 員		男	女	計
潮 岬 幼 稚 園	潮 岬	10		3	12	27	39
串 本 幼 稚 園	串 本	7	1	3	15	16	31
計		17	1	6	27	43	70

※平成29年4月1日から串本保育所と串本幼稚園が統合し、幼保連携型認定こども園「くしもとこども園」に

■小学校

平成28年度学校基本調査

学 校 名	所 在 地	教 職 員 数		学 級 数	児 童 数		
		教 員	職 員		男	女	計
串 本 小 学 校	串 本	17	4	9	77	69	146
橋 杭 小 学 校	大 水 崎	10	3	5	27	24	51
潮 岬 小 学 校	潮 岬	12	4	7	90	64	154
出 雲 小 学 校	出 雲	6	3	3	7	13	20
串 本 西 小 学 校	有 田	10	2	4	35	15	50
大 島 小 学 校	須 江	7	3	6	15	17	32
田 原 小 学 校	田 原	6	4	7	9	9	18
古 座 小 学 校	中 湊	10	2	5	34	32	66
西 向 小 学 校	西 向	12	3	3	29	31	60
計		90	28	49	323	274	597

■中学校

平成28年度学校基本調査

学 校 名	所 在 地	教 職 員 数		学 級 数	生 徒 数		
		教 員	職 員		男	女	計
串 本 中 学 校	串 本	17	2	8	89	77	166
潮 岬 中 学 校	潮 岬	13	2	4	29	32	61
串 本 西 中 学 校	田 並	12	2	3	11	14	25
大 島 中 学 校	須 江	13	3	4	8	14	22
西 向 中 学 校	西 向	15	3	4	10	18	28
計		70	12	23	147	155	302

■高等学校

平成28年5月1日現在 県教委「学校基本数一覧」

学 校 名	所 在 地	区 分	教 職 員 数		学 級 数	生 徒 数		
			教 員	職 員		男	女	計
和歌山県立串本古座高等学校	串本・中湊	全日制	38	14	11	194	197	391

福祉

■国民年金被保険者数

(単位：人)

年度	総数	強制加入	任意加入	3号加入
平成27年度	3,165	2,393	41	731

■くしもと町立病院

平成29年3月31日現在 (単位：人)

	内科	外科	整形外科	産婦人科	小児科	眼科	耳鼻咽喉科	泌尿器科	脳神経外科	薬剤部	放射線部	臨床検査部	リハビリテーション部	臨床工学部	栄養部	3A病棟	3B病棟	4A病棟	人工透析室	訪問看護室	中央材料室	手術室	連携医療室	地域医療部	事務部	その他	計		
																											正職員	非常勤・臨時職員	正職員
医師	4	1	2	1	3	1	1	1	1																		11	7	
薬剤師										3																	3	0	
技師・技士											4	3	2	8	2	1											18	2	
看護師	1	2	1	1	1	2	1	3	2	1	1	1				22	18	10	5	1	1	1	3			2	70	11	
事務員																								8	1	1	8	2	
その他										1	1	1	1			5	5	9					1	9	1	1	1	33	
計	5	3	3	2	4	2	1	1	4	1	0	3	1	1	1	2	1	3	1	1	3	0	0	1	8	10	3	111	55
ベッド数																44	46	40										130	

■国民健康保険収支状況

(単位：千円)

年度	被保険者数	収入			支出		
		総額	保険税	その他	総額	療養給付負担金	その他
平成27年度	6,447	3,510,533	465,505	3,045,028	3,522,371	2,099,079	1,423,292

■国民健康保険費用状況 (一般国保)

(単位：千円)

年度	区分	療養給付費							療養費	高額療養費	その他の給付	
		入院	入院外	歯科	調剤	食事療養	訪問看護	計			出産育児給付	葬祭給付
平成27年度	件数(件)	1,959	48,703	8,146	15,125	-	81	74,014	2,150	4,100	18	32
	費用額	974,935	881,619	117,699	242,883	65,222	5,347	2,287,705	17,800	-	-	
	保険者負担金	-	-	-	-	-	-	1,670,428	13,066	255,132	7,544	640

■後期高齢者医療制度収支状況

(単位：千円)

年度	被保険者数	収入			支出		
		総額	保険料	その他	総額	療養給付負担金	その他
平成27年度	3,870	524,574	156,141	368,433	519,085	251,353	267,732

■後期高齢者医療制度費用状況

(単位：千円)

年度	区分	療養給付費							療養費	高額療養費	葬祭費
		入院	入院外	歯科	調剤	食事療養	訪問看護	計			
平成27年度	件数	3,700	52,013	4,266	17,196	-	63	77,238	2,006	3,468	271
	費用額	1,664,134	1,100,424	61,962	271,687	131,604	6,194	3,236,005	24,356	-	-
	保険者負担金	-	-	-	-	-	-	2,870,648	21,809	96,867	8,130

■予防接種

(単位：人)

種別 年度	BCG	ポリオ	小児肺炎 球菌	Hib	二種混合	四種混合	麻しん 風しん 混合	日本脳炎	HPV	水痘	B型肝炎	高齢者 インフル エンザ	高齢者 肺炎球菌
平成28年度	91	5	362	362	73	356	1期:83 2期:89	607	0	177	130	4,148	654

■各種検診

(単位：人)

種別 年度	特定検診	胃がん 検診	肺がん 検診	大腸がん 検診	子宮頸がん 検診	乳がん 検診	歯周疾患	乳児検診	幼児検診
平成28年度	1,294	1,230	1,629	1,748	786	696	149	186	259

■介護保険認定状況

(単位：人)

年度	要支援1	要支援2	要介護1	要介護2	要介護3	要介護4	要介護5	計
平成28年度	210	307	236	309	272	197	142	1,673

■保育所

平成28年度 (単位：人)

保育所名	所在	保育士数	学級数	園児数				
				3歳未満	3歳	4歳	5歳	計
串本保育所(※1)	串本	27	9	59	25	28	27	139
田並保育所(※2)	田並	3	2	0	2	5	2	9
和深保育所	和深	4	2	3	2	2	4	11
大島保育所	大島	3	2	0	6	3	5	14
上野山保育園(※3)	上野山	21	6	65	28	31	24	148
計		58	21	127	63	69	62	321

※1 平成29年4月1日から串本保育所と串本幼稚園が統合し、幼保連携型認定こども園「くしもとこども園」に

※2 平成30年3月31日に閉所

※3 平成29年4月1日から上野山保育園が幼保連携型認定こども園「上野山こども園」として開園

■認定こども園

平成29年4月1日現在

園名	所在	保育教諭数	学級数	園児数				
				3歳未満	3歳	4歳	5歳	計
くしもとこども園	さくら園舎	15	4	55	41	-	-	96
	つばき園舎	8	2	-	-	32	39	71
上野山こども園		17	6	68	34	29	32	163
計		40	12	123	75	61	71	330

■し尿処理状況

区分 年度	人口	非水洗化人口 (単位：人)			水洗化人口 (単位：人)			処理方法 (単位：kℓ) (自家処理量・下水道投入量を除く)		
		計画収集	自家処理	計	浄化槽	公共下水道	計	施設処理	海洋投棄	計
平成28年度	16,827	4,391	0	4,391	11,837	599	12,436	13,860	-	13,860

世帯数・人口は住民基本台帳から (平成29年3月31日)

■ごみ処理状況

区分 年度	世帯数 (単位：戸)	人数 (単位：人)	処理人口 (単位：人)		処理量 (単位：t)			資源化 (単位：t) (缶ビン類・古紙類・PET他)
			計画収集	自家収集	焼却処理	埋立処理	計	
平成28年度	8,758	16,827	16,827	0	5,356	351	5,707	1,119

世帯数・人口は住民基本台帳から (平成29年3月31日現在)

■一般廃棄物(ごみ)処理施設

施設名	施設概要
串本町リサイクルセンター	埋立ごみ選別作業所
	PET及び発泡選別減容作業場
	缶・ビン類保管施設
	ビニール・廃プラ選別減容作業場

■火葬施設

施設名	年間火葬件数 (平成28年度実績)
串本火葬場	193 (9)
古座火葬場	86 (2)

()は町外

水道

■串本町上水道

平成29年3月31日現在

計画給水人口	給水人口	給水栓数	給水能力	給水区域
21,460人	17,577人	10,862栓	19,533m ³ /日	串本、二色、サンゴ台、鬮野川の一部、高富の一部、潮岬、出雲、有田、有田上、田並、田並上、江田、田子、和深、大島、須江、樫野、古座、中湊、上野山、津荷の一部、姫・伊串の一部、西向、神野川、古田、田原の一部、佐部の一部、上田原の一部、古座ヴィラ、古座川町高池

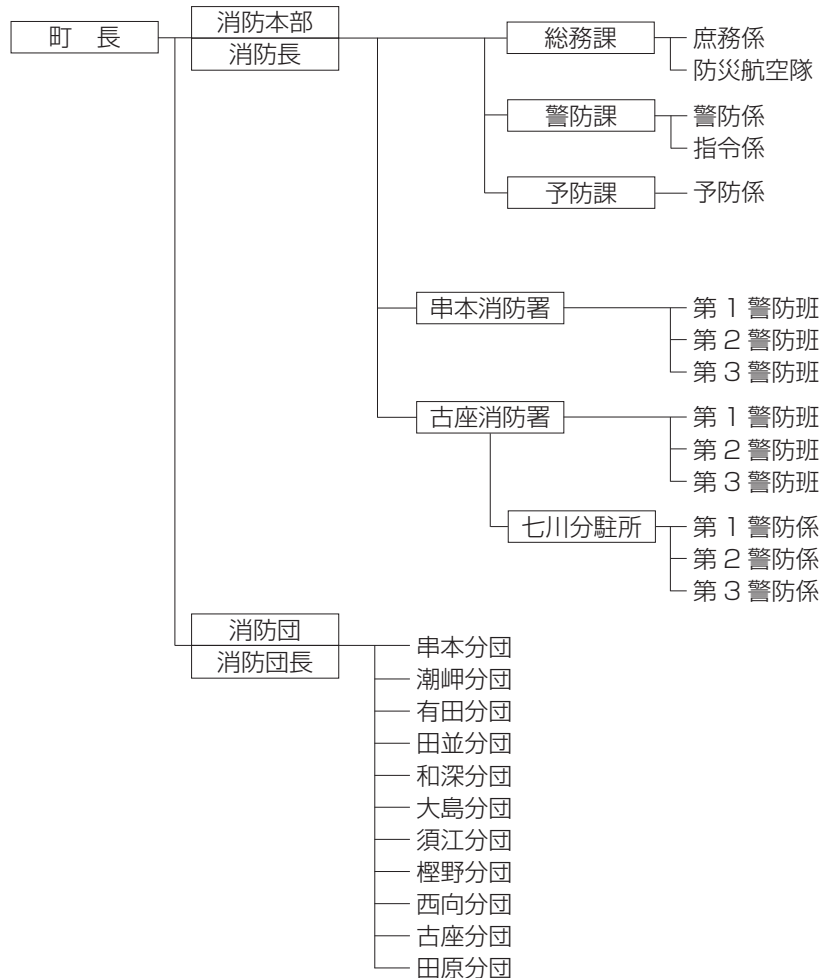
■用途別給水使用量

平成29年3月31日現在

区分 年度	総数		φ13～φ25mm		φ30mm以上	
	栓数	使用量	栓数	使用量	栓数	使用量
平成28年度	10,862	2,365,746m ³	10,659	1,927,345m ³	203	438,401m ³

消防

■消防組織図



■消防署の状況

平成29年4月1日現在

名称	地域	職員数	水槽付 消防車	消防車	救急車	指令車	積載車	可搬式 ポンプ	査察車	救 助 工作車
串本町消防本部	串本町・古座川町	9人								
串本町消防署	串本町	29人	1台	1台	2台	1台	3台	2台	1台	1台
古座消防署	串本町・古座川町	16人		1台	1台		1台	1台	1台	1台
七川分駐所	古座川町	10人		1台	1台			1台		

■消防団の状況

平成29年4月1日現在

名称	地 域	団員数	消防車	小型動力 ポンプ積載車	小型動力 ポンプ	消 防 水 利	
						消火栓	防火水槽
消防団本部	串本町全域	10人				620	105
串本分団	串本・二色・高富・蘭野川・出雲	64人	2台	(軽)3	4台	178	18
潮岬分団	潮 岬	32人	1台	(軽)1	2台	51	20
有田分団	有 田	24人	1台	(軽)1	1台	25	1
田並分団	田並・江田	26人	1台	(軽)1	2台	30	2
和深分団	和深・田子・安指・里川・比曽原	32人	1台	(軽)1	2台	51	17
大島分団	大 島	21人	1台	(軽)1	2台	17	1
須江分団	須 江	21人		(普)1(軽)1	3台	12	7
檜野分団	檜 野	17人		(軽)2	3台	11	9
西向分団	西向・古田・姫・伊串	51人	1台	(普)2(軽)3	5台	113	16
古座分団	古座・津荷	31人	1台	(普)2(軽)2	4台	66	4
田原分団	田原・上田原・佐部	26人	1台	(軽)2	2台	66	10

■火災発生状況

消防署調べ

年	項目	火 災 件 数				計	原 因				損害額 (万円)
		建 物	林 野	車	その他		ごみ焼却	配線短絡	ブレーキ加熱	その他	
平成28年		2	0	3	5	10	4	1	1	4	577

■救急業務出動件数

消防署調べ

年	種別	計	救 急 事 故 種 別										
			火 災	自然災害	水 難	交 通	労働災害	運動競技	一般負傷	加 害	自傷行為	急 病	その他
平成28年		1,356	0	0	2	88	13	0	211	3	6	881	152

運輸・通信

■道路状況

平成29年3月31日現在

種類	路線数	総延長	改良・未改良延長				舗装済 延長 (m)	歩道設置 道路延長 (m)	道路面積 (㎡)	橋 梁			
			改良率 (%)	規格改良済延長 (m)		未改良 延長 (m)				永 久		木 造	
				内車道幅員 5.5m以上 (m)	橋数					延長 (m)	橋数	延長 (m)	
国道	R42	35,554	100.0	35,554	35,554	0	35,554	18,676	617,190	59	1,517	0	0
	R371	5,054	100.0	5,054	4,224	0	5,054	384	69,962	12	201	0	0
県道	4 (主要)	29,426	91.0	26,776	24,339	1,404	27,744	10,976	448,623	14	975	0	0
	1 (一般)	14,947	66.2	9,893	5,281	4,950	13,137	2,072	150,014	25	531	0	0
町道	816	230,027	31.5	72,393	16,448	153,746	201,217	5,395	848,723	184	1,893	17	95

■自動車保有台数

平成28年和歌山県統計年鑑 (単位: 台)

車 種 別	軽自動車	車 種 別	トラック	バ ス	乗 用 車	特 殊 用 途	大 型 特 殊 車
乗用車	4,705	普通車	164	1	1,375		
貨物	2,669	小型車	259	32	2,479		
特殊車	72	トレーラー	7	-	-		
計	7,446	計	430	33	3,854		

■原付・自動二輪保有台数

平成28年4月1日現在 賦課台数調べ (単位: 台)

原 動 機 付 自 転 車			ミニカー	軽 二 輪 (126 ~ 250cc)	小型二輪 (251cc以上)	合 計
50cc	90cc	125cc				
2,442	147	278	31	172	132	3,202

■港湾利用状況

平成28年度港湾統計

年 度	区 分	入 港 船 舶		乗降人員 (人)	入 港 船 舶			主たる貨物名
		隻 数	トン数		出(t)	入(t)	計(t)	
平成28年度	袋 港	6,561	14,939	-	-	25,487	25,487	碎石・砂
	大島港	2,156	62,614	-	-	-	-	-

町のあゆみ

西暦	年号月日	主なできごと	西暦	年号月日	主なできごと
	景行天皇28年 仁徳天皇30年秋9月	日本書紀に曰「其後少彦名命 熊野の御崎に行き常世の郷適矣」 少彦名命を静か窟より、静が峰に還宮し奉る 皇后磐之姫紀伊国の熊野の御崎へ御綱葉を採りに赴く	1854	安政元年11月4・5日	安政の大地震にて、串本（袋）二部、有田、田並、橋杭など家屋の流失、傾斜、など損害多数
354	仁徳天皇甲寅3月吉日	本之宮神社再建する	1860	7年3月18日	古座一揆が起こる。2000人余りが参加
673	天武元年	小原家の祖 枯麿この頃より本之宮宮司として奉仕する	1861	文久1年9月21日	イギリス船大島の杭浦に到来。160人が上陸する。
853	仁寿3年	熊野大島に初めて民家建てる	1867	慶応3年	木炭2千俵を古座から購入した 当地方 飢饉、白米小柄1升750文、麦同614文、穀類少なく、上浦の神馬藻を取って食し命をつなぐ者多かった（神馬藻とはほんだわら）
1090	寛治4年	白河法皇本之宮へ行幸 社前の柏榎を珍木と勅命	1870	明治3年6月10日 9月18日	榎野埼灯台に点火される 暴風雨と大波により、古座下ノ丁の墓所残らず流される
1156	保元元年正月18日	鳥羽院熊野御幸。串本御崎に御幸	1871	明治4年7月	廃藩置県。江田組は田辺県、古座組は新宮県に属す
1171	承安元年正月	潮御崎天火により炎上		11月	和歌山県一県となる
1181	治承5年(養和元年)	この年の春、浦氏の祖 小川又次郎義重庄田浦に来住	1872	明治5年5月	大小区制実施により元の江田組は第七大区第六小区、古座組は第七大区第七小区に属す この年田並浦大火事200余戸焼く この年稲村亭竣工
1184	元暦元年	この頃、西行法師が当地方を来訪	1873	明治6年3月19日 9月16日 11月6日	串本小学校の前身である同権舎開校 潮岬灯台創立（木造建築、明治11年に石造） 古座小学校開校
1221	承久3年	潮崎氏の祖 当地方に來たり住す	1875	明治8年3月18日 5月15日 12月1日	有田小学校開校 田並小学校開校 串本郵便局設置
1263	弘長3年9月	大島に唐船一艘來航 翌日出帆大船という	1876	明治9年3月15日 4月10日 5月1日 26日 6月 15日 7月8日	出雲小学校開校 西向小学校開校 大島小学校開校 和深浦小学校開校 二部村、東雨村合併し高富村となる 田原小学校開校 潮岬小学校開校
1332	元弘2年	小山実隆一族が南方海辺守護として潮崎庄西向に住す	1877	明治10年10月1日	錦富小学校開校
1366	正平2年	この時代より潮崎氏衰え、当地方小山家の支配下になる	1878	明治11年3月	須江小学校開校 榎野小学校開校
1493	明応2年	この年より串本の地名起る		4月	田並郵便局開局
1581	天正9年6月26日	佐部で合戦。新宮に本拠を置く堀内氏の居城を高川原氏・小山氏らが攻め落とす		4月15日 4月25日 9月15日	潮岬灯台、木造から石造となる 養春小学校の前身である姫小学校が開校 串本小学校、中生生に新築
1587	15年	この頃、塚腰宗左工門（岡家の祖）串本に來住する	1879	明治12年1月	群区町村の編制布告により、牟婁郡が東西牟婁郡にわかれる
1615~1623	元和年間	僧鼎山（和深上品寺開祖）甘藷を和深にもたらず	1880	明治13年7月	津荷小学校開校。当時は育英小学校津荷分校
1660	万治3年	古座浦で捕鯨が始まる	1881	明治14年2月1日	潮岬郵便局開局。この年串本役場庁舎を中生生に建築
1664	寛文4年	田島式平（岡家4代の祖で庄屋）地引網発明する	1882	明治15年	里川村小学校が和深小学校「共和分校」となる
1670	10年	本州東回り西回り両航路の開発により大島港は16要港の内に指定される	1883	明治16年4月	鬮野川小学校を新築移転し、謬徳小学校と改称
1687	貞享4年11月8日	ルソン国（フィリピンの一部）のカベッタ船が古座に漂着。 漂流人3人を長崎に送る	1884	明治17年4月	三菱汽船会社の吉野丸串本に寄港し始める 熊野融通会社を串本に設立 江田浦、和深浦と合併 この年より、この地方海外出稼ぎ始まる
1698	元禄11年	鯉網業盛。漁場は上浦、潮岬近海			
1707	宝永4年11月4日	未上刻大地震、大津波、各地の被害甚大であった。無量寺流失			
1770	明和7年	西向小山段右工門、榎野大崎遠見番3人扶持			
1779	安永8年	この頃から串本の獅子舞が始まる			
1786	天明6年6月	無量寺本堂完成。再建を企ててから11年目に完成			
1788	8年7月17日 12月	古座川で大洪水おこる。流域で300人が溺死 長沢芦雪來串。串本浦、西向浦に逗留し無量寺、成就寺で画筆をふるう			
1791	寛政3年3月27日	アメリカ船2隻大島來る、11日間滞在、水薪をとり和歌山より役人の來る2日前出航（日米最初の接点）			
1806	文化13年8月3日	暴風雨により木本から串本まで被害甚大			
1835	天保6年	全国凶作。米麦実らず、暴風雨もしばしば起る。大飢饉、死者多数			

西暦	年号月日	主なできごと	西暦	年号月日	主なできごと
1884	5月24日	中湊で大火		4日	電灯が一般家庭に初めてつく
1885	明治18年1月7日	重畳山で大火。1里半焼ける		10月	串本港が二等港湾に昇格する
1886	明治19年夏	コレラ大流行。死者60人余り。1日に4、5人死ぬこともあった		18日	串本谷の新墓地へ移転開始
1887	明治20年	熱田共立が大阪―熱田の航路を開き紀州各港寄港	1918	大正7年4月1日	串本乙種実業学校開校
	10月	神田商会（神田清右衛門）大阪―熱田を就航、共立汽船と競争（23年5月神田汽船株式会社となり、後に熱田共立と合併、日本共立株式会社となる）		10日	串本町で第一回埋立工事竣工
1889	明治22年2月	市町村制施行に当たり、串本浦が串本村となり村長、村役場を置く（初代村長神田清右衛門）		4月23日	古座高校の前身である古座実業学校開校
	4月	新しい町村制により、田原村、西向村、古座村が発足	1919	大正8年5月10日	串本信用組合認可。28日より始業
1890	明治23年9月16日	トルコ軍艦エルトゥールル号榎野沖で沈没	1920	大正9年9月6日	串本自動車会社、串本―西向間運行
1891	明治24年	この年、自由移民となり次々と海外出稼ぎ者増加	1921	大正10年4月	串本町で「町報」発刊
1892	明治25年3月10日	田辺区裁判所串本出張所が事務を開始	1922	大正11年2月11日	串本町歌、町章制定
1894	明治27年	この年水産販売所（札場）ができる。この年頃、田辺の小野常右衛門、汽船徳丸により大阪―三輪崎を就航、しばらくにして止む		11月1日	串本幼稚園創立
1895	明治28年8月	潮崎本之宮社殿並びに社務所拝殿烏居造立	1923	大正12年1月1日	串本図書館開館
1896	明治29年年末	海草郡大崎の柏屋、三隻で大阪―熱田間就航		3月19日	串本小学校開校50周年記念式挙行
1897	明治30年11月1日	下浦に大火	1924	大正13年6月1日	世界一周の米機三機、午前10時25分串本着水
	2日	串本村が町制施行。西牟婁郡串本町となる（初代町長矢倉源兵衛）		30日	串本町が富二橋村と合併
	12月	田辺警察署串本分署設置（田並から串本へ移転）			この年、世界一周、訪日の英、伊、亜の三カ国機続々来串する
1900	明治33年夏	大阪商船会社は日本共立、神田佐七経営（神田汽船会社、共立と合併後直ちに大阪―三輪崎航路を開いた）の2社を併合（大阪―名古屋の海運界を独占）	1925	大正14年	この年頃から串本節、全国に流行
1901	明治34年	この年、千歳座建設	1926	大正15年12月下旬	大阪商船 大阪―勝浦急行船に那智丸、牟婁丸（昭和2年3月6日就航）各1,000t
	3月20日	古座村が町制施行。東牟婁郡古座町となる。	1927	昭和2年10月1日	1926年に千葉県銚子沖で遭難した漁船良栄丸がアメリカ、ワシントン州沿岸で同国汽船に発見される
1902	明治35年2月11日	夜、北地海岸934番地より出火。6戸14棟焼失。この年、串本―江住間の道幅が約2mに拡張される	1928	昭和3年12月	熊野自動車会社 串本―田辺の自動車運転開始
1903	明治36年2月20日	串本漁業組合設立	1929	昭和4年4月8日	和歌山県串本商業学校が乙種商業を甲種商業に昇格
	4月	株式会社水産販売所設立		30日	串本家政女学校設立
1904	明治37年11月4日	雑賀通り（現本町）火災（10余戸全焼）		5月5日	慈光幼稚園開園
1905	明治38年	この年、潮岬無線電信局設置		6月2日	昭和天皇行幸。潮岬、須江の白野、6月3日榎野白野6万人が奉迎
1906	明治39年11月	東洋捕鯨株式会社が大島へ事業場を設置			この年、潮岬へ熊野、串本両自動車会社運転開始。二村汽船、田辺―勝浦間の荷客の取扱開始
1907	明治40年3月	内外水産株式会社、紀伊水産株式会社（共に地元資本）太平洋漁業、串本に事業場を置き捕鯨開始	1931	昭和6年10月14日	新漁場台湾へ出漁（翌年4月良好の成績を収め帰港）
1908	明治41年	大阪商船会社、串本扱店による木造棧橋築造	1932	昭和7年1月5日	串本公会堂竣工。最初の鉄筋コンクリート構造物
1909	明治42年12月14日	急行船緑川、龍田川丸大阪―三輪崎就航		2月	出雲道路が海岸線に沿って完成。同時に串本自動車運転開始
1911	明治43年3月	串本郵便局で串本・潮岬・串本・出雲間の公衆電話事務開始	1933	昭和8年4月9日	高浜虚子潮岬へ。松尾いはほ、楠目橙黄子同行
1912	明治45年2月11日	新町道路開通		10月	虚子の句碑建設「灯台を花の梢に見上げたり」（潮御崎神社境内）
	4月23日	雑賀町火災（41戸被災）	1934	昭和9年2月7日	第一函南丸出雲港出港。アラフラ海へ
	大正元年8月	串本・大島間仲をとりもつ巡航船で姫丸就航		21日	田並村大火
	9月22日	大暴風雨（猛烈な南風）袋街道大破	1935	昭和10年3月	串本商業学校が県に移管され、和歌山県立商業学校となる
	11月	潮岬測候所創立。大正2年1月1日より観測開始。この年、大正坂開通		6月1日	西向村が町制施行。西向町となる
1913	大正2年6月7日	熊野運輸商会、串本―田辺就航（小野常右衛門）	1936	昭和11年2月1日	吉野熊野国立公園に指定される
	10月	串本商業会設立。石油発動機据え付の鮪漁船登場（田島勝右工門）		12月11日	紀勢中線、串本―下里間の汽車開通
		木造二階建串本町役場新築		12月	姫・古座・紀伊田原駅が設置
1914	大正3年9月3日	大正座完成する	1937	昭和12年6月3日	トルコ軍艦遭難慰霊碑除幕式挙行
				7月7日	串本診療所新築完成（9月18日発足）
				9日	串本漁港起工式（8月着工）
			1940	昭和15年8月8日	紀勢西線開通により、和歌山―新宮全通
			1944	昭和19年12月7日	午後1時半大地震（東海道中心）津波襲来
			1945	昭和20年4月14日	袋、焼夷弾により全区焼失

西暦	年号月日	主なできごと	西暦	年号月日	主なできごと
1946	昭和21年12月21日	南海地震。午前4時すぎより強震が続き、津波襲来（袋港特に激しい）。串本町・古座町で死者10名、負傷者104名、行方不明6名、家屋全壊213戸、家屋半壊70戸、家屋流出50戸、家屋浸水6,169戸の被害（和歌山県災害史より）	1962	昭和37年5月27日	天皇皇后両陛下行幸
1947	昭和22年3月20日	第五福竜丸（当時の名前は第七事代丸）が古座川の中洲にあった造船所で建造され、進水	1963	昭和38年3月	西向中学校体育館完成（鉄骨平屋）
	4月1日	古座町内の各中学校開校		9月15日	串本小学校鉄筋3階建校舎、講堂完成
	10月1日	串本中学校開校		10月6日	串本小学校完成祝賀会が三笠宮殿下来臨のもとに挙行
1949	昭和24年4月5日	串本簡易裁判所開庁			この年、ごみ焼却場を高岸に設置
1950	昭和25年6月	串本海上保安署開庁	1964	昭和39年4月	広報串本第一号発刊
1953	昭和28年	戦後初のアラフラ船団出発		5月	古座町長選挙で山出長男が第2代町長に当選
1954	昭和29年4月1日	串本区検察庁開庁		6月	県立串本高等学校新校舎完成（鉄筋3階）
	7月1日	町立串本病院が紀南病院串本分院を吸収合併		2日	串本児童遊園地開園式挙行政
	6日	熊野枯木灘海岸県立自然公園に指定される		7月中旬	錦富小学校鉄筋2階建校舎完成（2,346万円）
1955	昭和30年7月2日	串本町と、有田・和深・潮岬・田並の4村合併。この年、大島の大森山が米軍のレーダー基地となる		11月	大沛ごみ焼却場完成
1956	昭和31年3月30日	古座町、西向町、田原村の3町村が合併。古座町となる		11日	串本町がトルコ共和国ヤカケント町との姉妹縁組を決議
	5月	古座町初代町長に楠屋孫太郎当選、初代助役に榎本瑛		12月	田原中学校体育館完成（鉄骨）
	12月	津荷小学校校舎改築（木造）	1965	昭和40年3月12日	午後10時すぎ二色奥林野火災発生。4日間燃え続け、2,040haを焼失、損害額12億円。重畳山周辺山林火災818haが焼失
1957	昭和32年3月16日	田並の新田並橋完工（4月1日渡初式挙行政）		4月1日	潮岬にレーマークビーコン（電波灯台）完成。事業開始
	4月	田原中学校校舎増築（木造）		5月3日	串本町内の7漁協が合併。新串本漁協誕生（大島、檜野、須江を除く）
	7月	古座町で町報第1号発刊		下旬	田並小学校の鉄筋校舎完成
	8月15日	潮岬キャンプセンター完成		8月1日	県立潮岬青年の家、権現に開所
	9月下旬	熊野交通による串本駅－橋杭の立岩－潮岬の回遊バス運転開始		9月	御舟祭・古座獅子舞、県の無形民俗文化財に指定
		大森山の米軍レーダー基地が、米軍から自衛隊に委譲		11月	津荷簡易水道完成
		この年、串本町が町埋立工事、漁港埋立事業竣工		3月	住民会館完成
1958	昭和33年1月15日	串本町が東牟婁郡大島村を編入		4月1日	串本、有田、田並、和深、大島の5農協が合併、串本町農協として発足、田辺職安出張所が串本職安所に昇格
	4月	古座高校火災により全焼		5月	古座町町村合併10周年記念式典挙行政
	8月	田原簡易水道完成		8月	大島区民総出で浅間山にツバキの植樹
		串本町役場庁舎を矢の熊区に新築（鉄筋2階建）	1966	昭和41年5月中旬	和深西地に花の団地完成
	11月	串本町役場支所を改め出張所となる		9月	古座町初の自動信号機設置（田原交差点）
1959	昭和34年3月	串本漁港事業完成（北防波堤275m、南防波堤633m）		10月	古座川病院新館完成
	4月	古座高校校舎・体育館完成		8日	和深前地に隣保館完成
		串本上水道完成通水（3ヶ年の歳月 工事費8,427万円）串本漁業組合物完成		25日	橋杭岩夜間照明点灯開始
	7月15日	紀勢線全通（大阪－串本－名古屋）		27日	串本町初の信号、棧橋の十字路に設置
	9月	伊勢湾台風襲来、災害救助法の適用を受ける		11月中旬	串本町で第1回総合町展開催
1960	昭和35年1月	テレビ協同アンテナ組合発足	1967	昭和42年2月22日	潮岬中学校体育館完成
	2月	笠島遺跡発掘		3月	上田原船越地区に電灯が灯る
	6月	古座中学校体育館完成（鉄骨平屋建）		29日	潮岬と出雲の国立公園区域内に、特別地域設定
	8月	串本病院新築完成		4月1日	県立串本水産試験場開所
1961	昭和36年3月	古座町で上水道完成		5月	大島にへき地保育所開所
	4月	和深第2、第3小学校を統合し、赤瀬小学校開設		7月	スポーツ少年団が発足
	7月	串本講堂兼体育館完成		7月	重畳山パイロットみかん園完成
	9月	第2室戸台風襲来。災害救助法の適用を受ける		21日	NHK串本FM放送局開局
	10月	潮岬観光タワー開業		31日	和深に協同作業場開設
	11月	串本応挙芦雪館開館		8月2日	串本小学校にプール完成
				10月6日	田子に高尾産業、観光の田子モーター開店
				27日	台風34号、当地域をかすめ通過。大島に大きな被害残す
			1968	昭和43年1月8日	串本町消防本部新庁舎へ移転
				10日	県教育委員会から串本町が「民謡の町」に指定される
				3月	古座小学校校舎完成（鉄筋3階）
				5月末	県水産試験場付属漁民研修所完成
				8月9日	県立青年の家プール完成

西暦	年号月日	主なできごと	西暦	年号月日	主なできごと	
1969	昭和44年	下旬		5月24日	潮岬周遊道路西廻り線完成式	
		31日		6月	串本町役場庁舎北側別館増築	
		9月13日		23日	榎野崎のエルトゥールル号遭難慰霊碑と同型の慰霊碑がトルコのメルシン市に建設される	
		11月		7月4日	スクールバス（和深一里川）運行開始	
		20日		25日	フェリーおおしま丸就航（串本、大島）	
		12月			県立橋杭園地完成	
		2月9日		9月	古座町で原子力発電所誘致反対決議	
		3月		29日	串本町で差別をなくする町宣言が議決	
		1日		10月30日	串本上水道 潮岬、出雲拡張工事完成する	
		5日		1973 昭和48年	3月17日	し尿投棄船くろしお丸進水
		4月21日		4月17日	串本町役場前の公有水面埋立事業着工	
		5月23日		6月1日	田原小学校新校舎完成（鉄筋2階建）	
	1970	昭和45年			7日	エルトゥールル2世号入港
				7月31日	有田、田並局、電話自動化	
				8月	古座川水道企業団発足	
				9月	姫・伊串簡易水道完成	
				9月	西向老人憩の家「鶴ヶ浜」完成	
				10月21日	古座川水道企業団浄水場完成	
				11月	古座小学校創立100周年記念式典	
		3月中旬			本州最南端訪問証明書一号、アメリカ人に	
		30日		12日	潮岬公民館完成	
		6月		1974 昭和49年	1月2日	田子簡易水道起工式
				3月	田原小学校屋内運動場完成（鉄骨平屋）	
					田原新田橋完成	
1971		昭和46年			4月1日	田原若者広場完成
					有田出張所廃止	
				6月	テレビ和歌山開局	
				6月	串本町役場庁舎東側別館増築	
				14日	海上保安署新庁舎落成式	
				7月28日	大島に本土からの海底送水の水が出る	
				11月27日	同和宅地造成事業着工	
		1月1日		12月14日	エルトゥールル号追悼85年祭挙行	
					トルコ記念館竣工式	
		28日		21日	串本町がカリフォルニア州ヘメット市と姉妹縁組	
		2月		1975 昭和50年	3月10日	田子簡易水道完成
				16日	有田公民館竣工	
	1972	昭和47年			4月	古座川消防組合発足
				30日	日米修交記念館オープン	
				5月	古座児童館完成	
				24日	串本保育所完成	
				6月1日	老人憩の家完成	
				10月8日	串本町がトルコ共和国メルシン市と姉妹縁組	
				11月30日	大島簡易水道事業完工	
				1976 昭和51年	2月2日	昭和33年からの都市計画串本駅前広場事業終了
				3月5日	苗我島灯台完成	
				4月	古座幼稚園が町立に	
				1日	和深児童公園オープン	
				30日	大島海底電線増強工事完成	
				5月	西向小学校創立100周年記念式典	
			2日	良栄丸遭難50周年慰霊法要挙行		
			22日	潮岬に魚塚建立		
			5月27日	塩津串本町長、園遊会へ出席。天皇皇后両陛下に拝えつする		
			1976 昭和51年	7月	田原小学校創立100周年記念式典	
				12月17日	浩宮殿下来町	
			1977 昭和52年	1月23日	塩津串本町長6選。県下初の4連続無投票当	

西暦	年号	月	日	主なできごと	西暦	年号	月	日	主なできごと
1978	昭和53年	2月		選 サニーアイランドホテルオープン	1982	昭和57年	25日		区でスリップ事故多発 串本町で町長、町議選挙 塩津町長当選
		3月		古座火葬場完成			2月		雇用促進住宅完成（鉄筋コンクリート5階建2棟）
		4月		西向小学校プール完成			26日		串本（大水崎）に労働金庫串本店完成 異常寒波。潮岬測候所観測史上初めてマイナス5度を記録。農作物に大被害与える
		17日		西向幼稚園が町立に移行			3月		田並公民館完成（鉄骨2階建） 橋杭小学校大水崎に移転新築（鉄筋コンクリート3階建）56年度生徒数139名 和深前地地区に総合センター完成 公共職業安定所、大水崎に移転新築（鉄筋クリート2階建）
		6月15日		天皇皇后両陛下 植樹祭の帰途海中公園へ 有田市でコレラ発生し、県全域に影響			4月		県立潮岬青年の家完成。鉄筋コンクリート2階建（一部3階）本館2,182㎡ 体育館653㎡ 串本漁協水産物流通センター（冷凍冷蔵庫）完成 和深中学校体育館完成（704㎡） 串本町役場田並出張所廃止。出張所事務は本庁へ
		1月		御舟祭・古座獅子舞、国の無形民俗文化財に選ばれる			5月		大島架橋促進協議会発足。架橋運動開始
		3月		古座小学校屋内運動場完成（鉄筋3階） 西向技芸学校廃校			6月		潮岬に風力発電実験所
		3月31日		大型浅海漁場防波堤640m、6年の歳月をかけ完成			8月		ロンドン王室美術館で開かれたエド展へ芦雪館の龍虎図が出品される。この年、応挙・芦雪の絵11点の修復が行われる
		5月		串本町営住宅（鉄筋5階建20戸）完成			12月15日		檜野地区に婦人防火クラブ発足（会員26名）
		7月26日		養春小学校創立100周年記念式典			1月11日		上田原地区に古座あさかぜ園が開園
1979	昭和54年	10月		紀勢本線電化。大阪まで特急で3時間	2月		串本農協会館完成（鉄筋4階建）		
		12月		串本中学校校舎焼失	4月		大島に診療所休診。民営化		
		1月24日		公営住宅右東谷団地完成（14戸）	5月		出雲地区に多目的広場完成		
		2月21日		潮岬幼稚園舎完成	7月23日		串本町史編さん委員会発足。編さん開始 県商工会連合会広域指導センター完成		
		2月25日		津荷地区に老人憩の家「喜楽荘」完成	7月31日・8月5日		礼宮文仁殿下研修のため来町 第一回串本まつり 町民総おどりなどを開催、駅前広場に6千人集う		
		3月		有田中学校体育館完成	9月30日		塩津串本町長26年間の政治生活に終止符		
		3月		田並中学校体育館完成	10月5日		串本節免許証1万号、吹田市上田さんに贈られる		
		5月		国保直営大島診療所移転新築（木造2階建） 中湊公営住宅完成	31日		串本町長選で岸谷町長当選		
		7月		大島地区教員住宅完成（鉄筋コンクリート2階建4戸）	2月1日		古座町長選で加藤町長当選		
		10月1日		串本町立体育館竣工（面積延2,340㎡）	2月		串本地方の方言集発刊		
1980	昭和55年	28日		西向保育所完成	16日		雑草駆除のため潮岬の芝焼き初開催		
		7月		古座町民文化センター完成	3月		潮岬に生活環境保全林一部完成 田並池の谷に廃棄物最終処分地完成 県営串本漁港埋立地完成49,100㎡		
		10月10日		串本中学校新校舎完成（鉄筋コンクリート4階建）	5月23日		上野山団地が完成		
		3月		串本駅舎新装。塩津町長が1日駅長に	7月17日		皇太子ご夫妻を迎えて第3回全国豊かな海づくり大会開会。3千人が出席		
		11月10日		大島簡易水道の海底送水管破損する。復旧は同年11月21日。断水による大島地区への給水は車、船を合わせて2,127t、作業人員は延べ960人	8月12日		串本土木事務所完成（鉄筋2階建921㎡）		
		3月		田並地区に町営住宅完成（鉄筋コンクリート4階建16戸）	9月10日		近畿、東海、北陸ブロック民俗芸能大会開催 12府県13団体、270名出演		
		4月13日		姫地区老人憩の家「福寿荘」完成	10月29日		荒本さをさんが、古座町で初めて100歳になる。明治16年生まれ		
		5月		和深中学校新校舎竣工（鉄筋コンクリート3階建）	1月17日		第2回正力松太郎杯国際学生柔道大会で串本町出身堀雅人君優勝		
		9日		西向中学校改築工事完了	2月		古座幼稚園移転・新築工事完成		
		16日		上野山宅地造成工事開始	3月		串本の祇園山2,599㎡、田嶋家から町へ寄付		
1981	昭和56年	6月2日		潮岬高松寺に駐日オーストラリア大使を迎え現地で眠る209名のダイバーの慰霊祭を挙げる	21日		エルトゥールル号遭難90周年追悼祭挙げる		
		7月10日		大島地先海面で赤潮発生、ハマチ（約2,000尾）大量死	1月11日		串本町に降雪。積雪3cm（22年ぶり）各地		
		9月		田原若者広場にて東牟婁郡消防大会・操法大会が開催					
		10月27日		串本町で最大のショッピングセンター（オークワ串本店）が駅前にオープン					

西暦	年号月日	主なできごと	西暦	年号月日	主なできごと		
1985	60年	血液センターが廃止	1988	9日	第30回西牟婁郡消防大会開催		
		24日		古座町役場庁舎完成	潮岬花卉団地完成		
		31日		前地保育所との統合により和深幼稚園開園	7月	串本駅前広場完成	
		4月11日		串本幼稚園完成（鉄筋平屋822㎡）	16日～24日	望楼の芝生に本州最南端モニュメント建立	
		5月		大島地区にプール建設（25×13m）	9月19日	大島架橋早期建設決起大会開催	
		6月		6月末、熊野灘沿岸海域で発生した赤潮が約1カ月間居座り、浅海漁場を中心に沿岸海域に大きな被害をもたらす。このため、串本まつりを中止。	昭和63年2月21日	塩津六郎名誉町民の町葬挙行	
		7月22日		第1回トライアスロン大会を開催（86名参加）	3月5日	橋杭小学校体育館完成	
		8月26日		潮岬芝生でラブ太平洋フェスティバル開催。8千人が集う	15日	潮騒の森で潮岬小児童が記念植樹	
		10月12日		わかかさ国体少年重量挙げ60キログ級で北野陽二君優勝	4月	錦富保育園完成	
		11月18日		新しい町づくりをめざし、串本ふるさと物産フェア開催	串本病院C・T（全身用コンピューター断層撮影装置）導入		
		60年3月		古座町で行政防災無線が完成。5月21日より供用開始	町制施行30周年記念「串本町史」刊行		
		14日		田並地区にごみ処理場完成（1日35t）	6月	串本町役場前埋立に運動公園完成	
		3月		有田、田並、田子、和深駅無人化	15日	有田地区水道水による集団下痢発生	
		4月1日		串本高校定時制37年の歴史に幕。閉校	8月27日	望楼の芝に串本節踊りの人文字。和歌山ビッグアートコンテストで知事賞	
		5月7日		古座町で清掃センター完成	11月14日	串本町の魚に「トビウオ」選定	
		7月1日		二色多目的集会所完成（鉄筋2階建231,38㎡）	12月	美しい町づくりをめざして、串本町美化推進協議会発足	
		7月1日		潮岬有料道路が一般開放	1989	昭和64年1月7日	昭和天皇崩御
		20日		串本町町制施行30周年記念式典開催。この日、町民憲章、町の花、町の木を制定	平成元年1月8日	元号「平成」に決定	
		8月10日		大島開発総合センター完成（鉄筋2階建563,46㎡）	2月13日	串本町暴力団追放町民会議結成	
		19日		串本町町制施行30周年花火大会開催。2万人集う	3月	田子・田並上地地区の集会所完成	
		10月20日		第1回串本フィッシング大会開催。670人参加	7日	串本町の魚・トビウオの愛称「トッピー」に決定	
		11月20日		エルトゥール号遭難95周年追悼祭挙行	5月1日	トルコ共和国大使ウムット・アルク夫妻来町	
		23日		第1回黒潮ゲートボール大会開催。70チームが参加	6月23日	大島架橋促進大会開催（参加1,100人）	
		1986		昭和61年	潮浜橋及び歩道完成。渡り初め行う	8月	串本町土地開発公社設立
2月10日	田原中学校改築工事完了		9月10日		古座町で初めての防災訓練を行う。2,006人が参加。		
27日	出雲小学校完成（鉄筋2階建1,256㎡ 多目的ホール設置）		21日		串本町役場前交差点に盲人用信号機完成		
3月10日	伊串保育所移転・新築工事完成		10月29日		古座町で初めてのふるさとフェア・健康まつりを行う。2,500人余が参加		
3月～4月	ハレーすい星76年ぶりに接近。潮岬芝生など期間中2万人以上が観測		12月6日		串本町文化センター完成		
4月26日	須江漁村センター完成（鉄筋3階建601,08㎡）		25日		田並保育園完成		
6月19日	生活環境保全林「潮騒の森」開園		1990		平成2年3月	定例議会において「サンゴの町」宣言決議	
7月20日	水産加工共同作業場完成（鉄骨一部2階建3,067,61㎡）		10日		西向小学校校舎建替工事完了		
10月6日	第2回串本トライアスロン大会開催。178人が参加。水泳競技で死者でる		4月		潮岬小学校体育館完成		
26日	特別養護老人ホームにしき園開園（鉄筋2階建1,787㎡）		4月		樫野大橋完成		
11月9日	串本町長選挙、無投票で岸谷町長再選		29日		し尿処理施設稲村環境管理センター完成		
1987	62年		古座町合併30周年式典執行		6月2日～3日	トルコ軍艦エルトゥール号遭難100周年追悼祭挙行。セムラ・オザール トルコ国大統領夫人来町	
		2月1日	古座町長選挙で城町長が当選	6月22日	古座保健所建替工事完了		
		2日	塩津六郎前串本町長に名誉町民称号贈呈	6月30日・7月1日	第2回定例議会で岸谷町長潮岬ゴルフ場誘致を断念		
		28日	大型カツオ船第八貫徹丸入港。串本漁協で歓迎レセプション開催	7月8日	第1回ビルフィッシュ・トーナメント・イン串本（カジキ釣り大会）開催。優勝は144kgの大物カジキ		
		3月3日	和深保育園完成	7月3日	上野山にて第18回東牟婁消防操法大会を開催		
		6月1日	串本病院リハビリテーション施設開設	7月3日～12日	串本町から岸谷町長を団長とする15名の訪問団が、トルコ共和国メルシン市を訪問		
			6日～8日	太平洋クルーザーラリー大会開催。串本港が中継地となる			
			16日	串本町の一部が国土利用計画法に基づく監視区域に指定			
			9月1日～12月15日	串本中学校旧校舎跡で笠島遺跡の発掘調査が行われる			

西暦	年号月日	主なできごと	西暦	年号月日	主なできごと
1991	9月11日	発泡スチロール製造大型共同作業場完成	1993	25日	長年、串本と大島を結んできた巡航船「第8そよかぜ」が廃船
	19日	台風19号紀伊半島南部上陸。最大瞬間風速59.5mを記録。20号・21号も相次いで紀伊半島上陸		26日	新しく「クイーンロマンス号」が就航
	10月13日～16日	第3回 全国スポーツレクリエーション祭が和歌山で開催。串本町でもマラソン競技が行われる		平成5年2月28日	「サン・ナンタンランド野球場」オープン記念試合（日本生命野球部VS住友金属野球団）
	16日	串本町長選挙、岸谷町長が無投票で三選		3月	上野山保育所開園
	11月14日	古座町消防団古座分団に女性消防団を設置		4月	役場土曜閉庁実施
	12月14日	無量寺収蔵庫完成		6月6日	潮岬望楼の芝でオリピックデー・ラン開催
	平成3年3月9日	出雲幼稚園園舎完成		23日	潮岬小学校プール完成
	23日	第1回社会福祉大会開催		5月30日	串本町総合運動公園（サン・ナンタンランド）及び串本配水池完成
	3月31日	和深小河口集会所完成		7月5日～10日	岸谷町長を団長とする18名の訪問団がオーストラリア連邦木曜島の日本人墓地を墓参
	5月2日	串本町総合運動公園起工		14日	串本町国際交流協会設立
	18日	西向小学校体育館完成		23日～26日	メルシン市より6名の友好訪問団が来町
		上野山花卉団地が完成		8月21日	田原少女バレー近畿大会出場
		ウムット・アルク駐日トルコ大使来町		9月1日	カナダより古座高校の姉妹校であるバニアー高校の生徒・教師が来町
	6月12日	橋杭海岸園地完成		7日	台風14号の影響による大雨で国道有田一田並間通行止め。各地で崖崩れが生じる
	22・23日	集中豪雨により赤瀬小学校前通学路が崩壊したほか和深方面を中心に道路等被害を受ける		9月27日～10月5日	岸谷町長を団長とする6名の友好訪問団がトルコ共和国メルシン市・ヤカケント町を訪問
	7月10日	和深小学校プール完成		10月	馬坂展望所完成
	28日	レイディ・ワシントン号寄港200周年記念式典開催。グレゴリー・ジョンソン米国総領事夫妻来町		1994 平成6年1月	緊急通報システムを設置（町内32世帯）
	8月25日	19年ぶりに古座高校軟式野球部が全国大会出場		20日	古座小学校で昭和49年に埋めたタイムカプセルが開けられる
	10月2日	串本中学校校舎完成		29日	読売ジャイアンツの落合博満選手来町。サン・ナンタンランド野球場で野球教室
	19日	ウムット・アルク駐日トルコ大使来町		3月	中湊コミュニティセンター完成
	25日	ふるさと創生資金をもとに温泉掘削開始			西向幼稚園建替終了
	11月	上野山花卉団地がカスミソウを初出荷		4月6日	西牟婁郡内最高齢・沼井チヨノさん死去（106歳）
11月24日～29日	トルコ共和国メルシン市からカヤ・ムトル市長夫妻来町	10日	レイディ・ワシントン号ジョン・ケンドリック船長の7代目の子孫アルフレッド・ケンドリック夫妻来町		
1992 平成4年1月6日	大和ハウス工業（株）がホテル進出調印	19日	公衆温泉浴場「サンゴの湯」完成		
15日～26日	岸谷町長が西牟婁郡内町村長とともにオーストラリア連邦木曜島の日本人墓地を墓参	25日	有田小学校校舎完成		
3月19日	第1回定例会において「社会科等の教科書に『大島への米国商船初来航の史実を正しく記述する』ことを関係省庁・機関に求める意見書」が採択	5月1日	「サンゴの湯」オープン		
4月13日	有田簡易水道浄水場完成	6月26日	熊野川町で行なわれた郡消防操法大会で西向分団が小型ポンプ、古座分団が自動車ポンプとともに優勝		
14日	温泉井掘削工事完了（温泉湧出）	7月15日	宅地分譲地「サンゴ台・串本」分譲開始		
16日	ネジャティ・ウトカン駐日トルコ大使夫妻来町	7月30日～8月3日	メルシン市からオカン・メルジェジ市長を団長に民族舞踊団を含む15名が来町。姉妹都市提携の正式調印文書を交わす		
5月	中国人男性35人荒船海岸に漂着	8月20日	和歌山市で「世界リゾート博」開催。串本町から「串本黒潮太鼓」「串本節踊り」「サンバチーム」が参加		
16日	伊串多目的集会所完成		新里川隧道完成		
30日	大島診療所閉院	26日	古座少女バレー近畿大会へ		
6月16日	串本小学校校舎完成	9月	西向多目的集会所完成		
7月8日	土地開発公社による宅地造成工事起工	9日	大水崎浄化センター完成		
10日～12日	第1回串本カジキ釣り大会開催	9月27日～29日	ヘメット市からマージョリージェン・タンディ副市長を団長とする4名の訪問団が来町		
25日～27日	姉妹都市相互訪問としてメルシン市より14名の友好訪問団が来町	9月28日～10月11日	姉妹都市提携の正式調印文書を交わす		
8月20日	改良住宅改修完了		青少年相互訪問として高校生6名（ほか引率者1名）がトルコ共和国メルシン市を訪問		
9月23日～10月1日	五十川議長を団長とする17名の友好訪問団がトルコ共和国メルシン市を訪問	10月23日	串本町長選挙で岸谷町長が四選		
10月1日	デイサービスかもめ園開園	12月24日	榎野釣り公園センター完成		
11月1日～	第1回串本海中フォトコンテスト開催	1995 平成7年1月17日	阪神淡路大震災。多くの物資、義援金が寄せられる		
12月	串本町総合運動公園の名称が「サン・ナンタンランド」に決定（命名：神田真弓さん）				
1日	大島診療所開院				

西暦	年号月日	主なできごと	西暦	年号月日	主なできごと	
1995	2月22日	大島架橋建設工事着工	1997	平成9年3月	古座小学校大規模改築	
	4月1日	串本町の防災行政無線が完成		4月1日	串本町で「ごみ指定袋制度」開始	
	5月13日	串本ロータリークラブが串本駅前にレイディ・ワシントン号のブロンズ像を設置		4月	古座町で防災無線戸別受信機の全戸配布を開始	
	30日	串本町役場別館庁舎完成		12日	トルコ記念館、日米修交記念館再オープン	
	6月1日	在宅福祉総合センターにしき園竣工 下田原漁港に伊勢エビ養殖施設・アワビ幼稚仔育成施設完成		17日	ギュンドゥズ・アクタン駐日トルコ大使夫妻、ギュヴェン・エルカヤ海軍司令官夫妻ら15名来町	
	3日	トルコ軍艦遭難105周年追悼祭挙行。駐日トルコ大使、トルコ海軍少将ほか来町。トルコ友好都市サミット'95開催。山口県下関市、富山県砺波市、山形県寒河江市の各市長来町		21日	串本町地域保健福祉センター完成	
	7月3日	田並小学校プール完成		5月14日	ヤカケント町との姉妹都市提携文書に正式調印	
	7月27日～8月14日	トルコ共和国メルシン市から引率者2名を含む9名の青少年訪問団来町		6月5日	串本町菌床製造大型作業場完成	
	22日	日本赤十字社がトルコ記念館前に「トルコ軍艦遭難平時国際救護活動発祥の地」記念碑を建立。ネジャティ・ウトカン駐日トルコ大使夫妻来町		7月13日	古座町長選挙で加藤町長が当選	
	8月	古座町で1月に行われていた成人式が8月に行われるようになる		7月19日～8月2日	メルシン市から引率者2名を含む10名の青少年団来町	
	9月4日	中湊にあった古座郵便局が西向に移転		8月17日～27日	青少年相互訪問として中学生6名（ほか引率者2名）が米国（ヘメット市）を訪問	
	10日	古座町で大規模な防災訓練が行われる。自衛隊も参加		10月5日	田原で大規模な防災訓練を行なう	
	11日	中湊郵便局開局		30日	ダイオキシン対策焼却炉改修完了	
	11月1日	国民宿舍あらふね改築工事完了		12月	平日に行われていたねんねこ祭が日曜に行なわれるようになる	
	11月8日～19日	青少年相互訪問として高校生4名（ほか引率者1名）が米国（ヘメット市）を訪問		1998	平成10年1月16日	B&G財団串本海洋センター完成
	12月26日	全国的な寒波、15年ぶりに串本に降雪、国道有田-田並間が積雪と凍結のため通行止めとなる		4月	大島小学校校舎完成	
	1996	平成8年1月20日		全国実業団バレーボール選抜リーグ女子串本大会開催	4月	田並中学校校舎完成
	2月17日	インドネシアで発生した大地震に伴い潮岬で96cmの津波観測		4月26日	串本ロイヤルホテル開業	
	4月16日	田原地区に山村交流センター完成			サン・ナンタンランドに雨天練習場完成	
26日	大島中学校校舎完成 ネジャティ・ウトカン駐日トルコ大使夫妻来町	5月1日～9日	岸谷町長をはじめとする串本町トルコ親善ツアーの一行がヤカケント町、メルシン市を訪問			
5月2日	オーストラリア連邦在住池貞子さんから、オーストラリア海域での真珠貝の採取事業に使用されていたダイバーヘルメット寄贈	7月30日	大島架橋のアーチ部分の組立工事開始			
14日	潮岬配水池竣工	8月17日～29日	青少年相互訪問として中学生6名（ほか引率者2名）がトルコ共和国メルシン市を訪問			
7月10日	串本町地域保健福祉センター起工	9月19日～24日	メルシン市より首長団来町			
24～30日	ヘメット市から引率者2名を含む5名の青少年団来町	26日	木曜島及びオーストラリア海域での採貝事業に従事された先人たちの偉業を讃え、その功績を後世に伝えるための顕彰碑除幕			
8月16日～27日	レイディ・ワシントン号に関する資料の収集のため、岸谷町長渡米	10月30日	岸谷串本町長16年間の政治生活に終止符			
9月14・15日	サン・ナンタンランドと橋杭海水浴場を会場に串本マリンフェスティバル開催、14日には前夜祭として南端ジャズフェスティバル開催	31日	串本町で田嶋町政スタート			
10月19日～11月2日	青少年相互訪問として中学生6名（ほか引率者2名）がトルコ共和国メルシン市訪問	12月19日	大島大橋（仮称）閉合式開催			
11月7日	こもの茸菌床製造大型作業場起工	1999	平成11年1月1日	国民宿舍あらふねの増築工事完了		
14日	串本ロイヤルホテル（仮称）起工	3月1日	地域振興券発行			
17日	海南市で行われた「ふるさと誕生日」記念式典で榎野小学校が「ふるさと大賞」受賞	4月15日	大島小学校体育館完成			
12月11日～18日	「串本姉妹都市通り」命名式典出席のため、岸谷町長がメルシン市を訪問	4月29日	日本初のオープンエリア型博覧会、ジャパンエキスポ南紀熊野体験博リゾートピアわかやま'99開幕			
		5月	第5福竜丸（第7世代丸）記念碑が古座大橋のたもとに建立			
		22・23日	南紀熊野体験博串本町オープニングイベント、南端フェスティバル開催			
		5月27日	串本町議会において「環境保全の町」宣言決議			
		6月29日	串本町水道水源保護条例制定			
		7月23日～8月4日	トルコ共和国ヤカケント町から2名の青少年団来町			
		8月	田原出張所が国民宿舍あらふねの中に移転			
		17日	トルコ西部で大地震発生、串本町で義援金募集			
		22日	田原小学校6年の芝知宏君がけん玉全国大会で優勝			
		9月8日	くしもと大橋開通、開通式にはヤマン・バシュクト駐日トルコ大使、ヤカケント町イブ			

西暦	年号月日	主なできごと	西暦	年号月日	主なできごと			
2000	平成12年	ラハム・バトゥ町長、日本トルコ友好協会アドナン・ウスチュルメズ会長らが出席	2002	平成14年1月16日	実施 串本町が総務省の「世界に開かれたまち総務大臣表彰」を受賞			
		19日		144日間にわたって開催された南紀熊野体験博閉幕	2月	田原小学校耐震大規模改修終了。給食施設完成		
		10月2日		古座町で戸籍業務電算化稼動	4日	串本町で戸籍業務電算化稼動。改ざん防止用紙の使用開始		
		15日		姫ひじき生産組合が水産庁から表彰される	3月	上野山に県職住宅完成		
		18日～28日		青少年相互訪問として中学生6名（ほか引率者2名）が米国（ヘメット市）を訪問	4月1日	各地区で合併説明会開始		
		11月1日		平松コミュニティセンター完成	12日	檜野埼灯台展望階段完成		
		3日		檜野地区を皮切りに「出前町長室」がスタート	木村知事・ゴマソール駐日英国大使ら出席のもと、日英同盟100周年記念「日英グリーン同盟2002」のイングリッシュオークを植樹			
		12月21日		河内祭が国指定重要無形文化財に指定される	4月	古座町史の編さん開始		
		3月		西向小学校が文部科学大臣賞を受賞 養春小学校改築完成、町内初の自校式給食を始める	5月31日～6月30日	サッカー W杯日韓共催大会開催。3位の成績を収めたトルコ代表チームのユニフォームがトルコサッカー協会より串本町へ贈られる		
		4月1日		林道上野山津荷線開設 林道上野山佐部線開設 公文書開示制度スタート 串本町でごみの7種分別スタート	6月1日	串本町観光協会が駅前に移転		
		20日		田並小学校体育館完成	8月5日	住民基本台帳ネットワークシステム第1次稼動		
		25日		串本中学校体育館完成	9日～13日	メルシン市首長団6名が来町		
		6月3日～4日		日本・トルコ友好110周年挙行。記念式典にはヤマン・バシユクト駐日トルコ大使、寛仁親王殿下らが出席、トルコ海軍フリゲート艦トゥルグットレイス号が来航	17日～31日	青少年相互訪問として中学生6名（ほか引率者2名）がトルコ共和国メルシン市・ヤカケント町を訪問		
		23日		トルコ海軍総司令官イルハミ・エルディル海軍大将来町	9月8日	古座町で東南海・南海地震を想定した図上訓練を行う。県下で3番目の早さ		
		8月18日～28日		青少年相互訪問として中学生3名（ほか引率者1名）がトルコ共和国メルシン市を訪問	10月1日	「串本町の豊かな自然と住みよい環境を守る条例」施行		
		9月29日～10月9日		田嶋町長がトルコ共和国メルシン市・ヤカケント町・首都アンカラを訪問。関係各都市首長・駐トルコ日本大使館などを表敬訪問	20日	第1回串本SUNSETマラソン開催		
		12月1日		レイディ・ワシントン号ジョン・ケンドリック船長の故郷、米マサチューセッツ州ウエアハムよりジョン・ディーカス州知事代理ら3名の代表団来町	11月1日	串本町古座町古座川町任意合併協議会設置 リバーハイツ古座（30戸）完成		
		2001		平成13年	2月3日	2003	平成15年1月	古座駅の改修終了 串本町人権委員会50周年記念式典、山田洋次監督講演会
					3月	平成15年1月	新世代地域ケーブルテレビ施設完成。ZTVの試験放送開始	
10日	3月10日		潮岬小学校校舎完成					
4月29日	4月17日		第1回合併協議会開催					
5月29日～6月2日	6月16日		串本初の学童保育所「放課後スマイリー」が開設					
7月23日～8月3日	9月29日		上野山に古座福祉センター完成。10月1日から運用開始					
7月23日～8月1日	10月10日		「日本におけるトルコ年」事業の一環で、オスマン軍楽隊メフテルが来町。慰霊碑前でミニコンサートを開催					
7月28日～29日	1月7日		大水崎自主防災組織、第8回防災まちづくり大賞で総務大臣賞を受賞					
8月7日	2004		平成16年2月9日		矢の熊区の「紀乃国屋ビル」「成和ビル」を町の津波避難施設として使用する覚書が交わされる			
8月13日～15日	3月6日		第五福竜丸被爆50周年のつどい開催					
21日	24日		赤瀬小学校が閉校。43年の歴史に幕					
9月30日	5月31日		古座の給食センター改修完了					
10月5日	9月3日		串本町と古座町の合併協定調印式が執り行われる					
11月18日	5日	近畿大学の完全養殖マグロが初出荷 大水崎自主防災組織が平成16年防災功労者表彰にて内閣総理大臣表彰を受賞 午後7時過ぎにマグニチュード6.9、午後						

西暦	年号月日	主なできごと	西暦	年号月日	主なできごと		
2005	平成17年	12月3日～5日	12時前マグニチュード7.4の地震が紀伊半島沖合で起こり、津波警報が発令される。	2009	平成21年	19日～26日	が串本町を訪問。檜野崎トルコ軍艦遭難慰霊碑にて記念式典挙行
		12月7日	県の大型観光キャンペーンの一環として橋杭岩・清暑島・一枚岩（古座川町）のライトアップが実施される			19日	トルコ共和国ギョルジュック海軍基地小学校生6名が来町
	1月10日	広域ごみ処理施設の本体工事開始	7月31日		アメリカ・ヘメット市より代表団8名が来町		
	2月28日	串本警察署移転	8月		トルコ共和国ヤカケント町代表団4名が来町		
	3月27日	法務局串本支局閉鎖	8月10日		串本高校が第90回全国高校野球選手権記念和歌山大会において30年ぶりベスト4に進出		
	31日	津荷小学校が古座小と統合。125年の歴史に幕			8月10日	本州四端スポーツ交流（宮古市、下関市）剣道大会開催	
	4月1日	西牟婁郡串本町・東牟婁郡古座町が閉町。両町役場で閉庁式挙行	9月3日		新病院土地造成工事着工		
	5月1日	西牟婁郡串本町と東牟婁郡古座町の合併により、東牟婁郡串本町が発足	9月16日～20日		オーストラリア連邦木曜島から藤井富太郎氏ら調査団が来町		
	10月13日～15日	町長選挙にて、松原初代町長が当選	11月22日		「古座町史料 捕鯨編」を発刊		
	11月8日	松原町長を、団長とする12名の訪問団が韓国・光州広域市を訪問	12月14日		大水崎、サンゴ台区で合同防災訓練が行われる		
	11月11日～12日	世界最北限のサンゴ群落を有する串本沿岸海域がラムサール条約に登録される	2009 平成21年		1月11日	檜野沖でトルコ軍艦エルトゥール号遺品の潜水発掘調査が行われる	
	11月16日	日本・トルコ友好115周年記念式典挙行。高円宮妃殿下・ソルマズ・ウナイドゥン駐日トルコ特命全権大使、トルコ海軍総司令官イェネル・カラハンオール海軍大將らが出席	～2月3日		1月23日	本州四端首長会議で本州最西端の下関市を松原町長が訪問	
	2006	平成18年	1月31日		田原区に新八幡橋が開通	2月11日	トルコ共和国統合参謀大学の研修団18名が来町
～2月7日			松原町長がトルコ共和国アンカラ市、イスタンブール市、ヤカケント町、メルシン市を訪問。トルコ海軍総司令部、駐トルコ日本大使館、関係各都市首長などを表敬訪問	5月11日	町長選挙にて田嶋勝正町長が当選		
3月29日		新ごみ処理施設「宝嶋クリーンセンター」竣工式	5月21日	駐日トルコ大使館エイユップ・ギュルレル武官が来町			
4月10日		和深・田並・有田の3中学校が統合し串本西中学校に	6月5日	新古田浄水場完成。竣工式			
5月17日		串本地区・西向地区の津波避難タワー完成	8月3日～13日	青少年相互訪問として中学生10名（ほか引率者5名）がトルコ共和国メルシン市、ヤカケント町、アンカラ市、ギョルジュック市を訪問			
6月18日		和歌山県水産試験場が新たに開所	9月13日	「くしもと大橋」開通10周年記念・JR紀勢本線全通50周年記念ウォークイベントが開催される（海を歩こう会）			
8月15日～26日		トルコ共和国メルシン市より8名の青少年団来町	9月18日	日本トルコ友好120周年イベント「くしもと大橋」開通10周年記念事業として日ト友好関西フィルハーモニー管弦楽団コンサートが文化センター大ホールで開催			
9月4日～11日		トルコ共和国メルシン市の民俗芸能祭へ20名の訪問団が串本町より参加	10月31日	トルコ共和国エルトゥールルル・ギュナイ文化観光大臣が来町			
10月19日		串本町の新たなシンボルが決定。町の花にはスイセン、町の木にはキンカン、町の鳥にはメジロ、町の魚にはトビウオが制定される	11月12日	本州四端首長会議が串本町で開催			
2007		平成19年	2月23日	林道と深鶴川線が開通	2010 平成22年	1月13日	サン・ナンタンランド雨天練習場に人工芝整備
	28日		潮岬中学校新校舎竣工	1月31日	日本トルコ友好120周年イベント「友情の120年～トルコと日本」が串本町トルコ文化協会によって開催		
	3月29日	串本町議会定例会で「非核・平和の町」宣言が可決	3月2日	財団法人伝統文化活性化国民協会が表彰する。地域伝統文化功労者表彰を和歌山県で初めて古座獅子舞保存会の西田繁三さんが受賞			
	5月1日	都市交流海洋施設「水門まつり」完成	3月31日	新串本病院建設工事起工式			
9月2日	田並・田原地区で津波避難タワーを使った避難訓練が行われる	5月14日～15日	駐日マーシャル諸島共和国大使ジーベ・ビー・カヴァ特命全権大使が来町				
10月6日～10日	オーストラリア連邦トレス市の木曜島を11名の墓参団が訪問	6月3日	日本トルコ友好120周年記念事業を開催。式典には、寛仁親王、彬子女王殿下、セルメット・アタジャンル駐日トルコ共和国特命全権大使らが出席				
2008	平成20年	4月5日	セルメット・アタジャンル駐日トルコ特命全権大使が来町	6月4日	オスマン・パシャの子孫、オスマン・テキクシュ氏が来町		
		12月28日	サンゴ台中央線が開通	7月14日	串本町が地方自治体初の外務大臣表彰を受賞		
	4月5日～7日	トルコ共和国メルシン市より代表団が串本町を表敬訪問。エルトゥールルル号の絵画を寄贈	8月12日	メルシン市青少年団6名、ギョルジュック海軍			
	4月9日	和深・田並・有田の3小学校の統合により発足した串本西小学校の開校式挙行					
5月12日	韓国光州広域市東区代表団が串本町を表敬訪問						
6月7日	トルコ共和国アブドゥッラー・ギュル大統領						

西暦	年号月日	主なできごと	西暦	年号月日	主なできごと			
2011	平成23年	9月2日	2013	平成25年	3月24日	起大会が開催 出雲幼稚園閉園。58年の歴史に幕		
		トルコ共和国メルシン市で2010年トルコにおける日本年エルトゥールル号120周年慰霊式典が開かれ、田嶋町長が出席			4月14日	サンゴの湯リニューアルオープン		
		9月10日			5月1日～2日	セルダル・クルチ駐日トルコ大使夫妻、エルカン・オラル武官夫妻が来町		
		9月12日			5月21日	本州で129年ぶりとなる金環日食を観測。橋杭岩、潮岬望楼の芝に多くの見物客		
		10月15日			8月17日～19日	第67回国民体育大会近畿ブロック女子サッカーの試合がサン・ナンタンランドで開催		
		10月19日			10月8日	本州四端踏破ラリーの踏破者が1,000人を突破		
		10月24日			12月9日	串本町消防防災センター竣工式		
		11月26日			2013 平成25年3月7日	トルコ共和国イスメット・ユルマズ国防大臣が来町		
		12月6日			4月8日	南海いずも台ひかりパーク串本開所式		
		12月10日			4月27日	道の駅「くしもと橋杭岩」の竣工式		
		12月22日			8月9日	第1回串本町子ども議会開催		
		2011			平成23年	1月12日	9月15日	台風18号の影響により竜巻が発生し、家屋が全壊するなどの被害
						エルトゥールル号遺品発掘調査団より、引き揚げられた凝固物の中にコーヒーマイルが発見されたと報告	10月9日	紀南10市町村による紀南地域防災協議会設立会議開催
						3月11日	2014 平成26年1月7日	田嶋町長らが東京都内にてトルコ共和国レジェップ・タイイップ・エルドアン首相を表敬訪問
						3月17日	2月1日	串本マグロしゃぶしゃぶ御膳、販売開始
						3月22日	2月22日	トルコ航空元機長オルハン・スヨルジュ氏の追悼イベント「友好の灯火」が行われる
						3月23日	2月23日	セルダル・クルチ駐日トルコ大使と田嶋町長がエルトゥールル号遭難海域への潜水を計画するも、時化のため実施を断念。船上からの献花を行う
						3月24日	3月21日	汚泥再生処理施設「池野山環境衛生センター」の竣工式
						3月27日	3月23日	錦富小学校閉校。136年の歴史に幕
						3月	3月28日	西向保育所閉所。35年の歴史に幕
						4月28日	4月10日	アフメット・ビュレント・メリチ駐日トルコ大使が来町
						5月10日	4月11日	トルコ共和国アフメット・ダウトール外務大臣が来町
						8月1日～8日	7月20日	本州最南端「潮風の休憩所」竣工式
						8月8日	8月28日	南紀熊野が日本ジオパークに認定
						9月2日～4日	9月16日	エルトゥールル号追悼式典に駐日トルコ共和国ムラット・エルデム武官、田中光敏監督が出席
		9月16日			9月27日～29日	串本町総合運動公園で第50回全国社会人サッカー選手権開催		
		10月1日			9月28日～10月3日	田嶋町長がトルコ共和国を訪問。大メルシン市長、海軍総司令官などを表敬訪問		
10月2日	10月18日～19日	大規模な災害訓練を実施。訓練としては全国で初めて米軍のオスプレイが参加						
11月1日	10月21日～23日	オーストラリア連邦トレス市の木曜島へ12名の墓参団が訪問						
12月7日	2015 平成27年1月6日	日本トルコ合作映画「海難1890」の地元撮影が開始						
2012	平成24年	3月11日	2月12日	田並地区の避難タワーに浮上式の津波対策用シェルター設置				
		みんなの高速道路建設促進協議会による決	4月6日	児童発達支援事業「通園らっこ」の開所式				
			6月2日～4日	日本トルコ友好125周年記念事業挙行。彬子女王殿下、ジェミル・チチェキトルコ共和国国民議会議長らが参列。エルトゥールル号銅像除幕式典、トルコ記念館リニューアル				

西暦	年号月日	主なできごと	西暦	年号月日	主なできごと
2016	9月25日~10月4日	オープン式典等を開催 串本町で「紀の国わかやま国体」の3競技 (サッカー、ラグビー、軟式野球) 開催			
	10月1日	串本町コミュニティバス運行開始			
	11月30日	ターキッシュ・エアラインズKUSHIMOTO 号が成田空港就航			
	12月5日	日本トルコ合作映画「海難1890」全国ロー ドショー			
	平成28年1月8日	串本町学校給食センター竣工式			
	1月12日	各学校で順次、給食の提供開始			
	1月14日	トルコ国家警察アリ・バシュトゥルク副長官 ら幹部4人が来町			
	2月14日	映画「海難1890」の撮影で使用されたエ ルトゥールル号の模型が株式会社オークワ、 株式会社オー・エンターテイメントから串本 町に寄贈。JR串本駅に設置			
	2月15日	社会福祉法人串本町社会福祉協議会の拠点 施設串本町福祉総合センター竣工式			
	3月4日	第39回日本アカデミー賞で映画「海難 1890」が録音、美術部門で最優秀賞を受 賞			
	3月20日	中間処理施設串本町リサイクルセンター竣 工式			
	4月25日	「鯨とともに生きる」が日本遺産に認定			
	4月29日	米国商船レイディ・ワシントン号とグレイス 号が大島に寄港したことが記された航海日 誌が米国で発見され、町長室で記者会見が行 われる			
	7月15日	映画「海難1890」の撮影で使用されたエ ルトゥールル号の模型を潮岬観光タワーに 移設			
	7月21日	第1回串本古座高等学校地域協議会を開催			
	7月24日	古座港一帯が国土交通省の「みなとオアシ ス」に認定。登録証交付式			
	10月24日	新田平見道、富山平見道、飛渡谷道、清水峠 が世界遺産「紀伊山地の霊場と参詣道」に追 加登録			
	11月1日	日米修交225周年記念式典挙行。キャロラ イン・ケネディ駐日米国大使から寄せられた ビデオメッセージを上映			
	5日	串本町でもロケが行われた映画「溺れるナイ フ」が全国ロードショー			
	12月3日	串本町であい・ふれあい事業「婚活トレイン」 開催。参加者47名、カップル8組が成立			
2017	平成29年1月17日	日本・トルコ友好ピアノリサイタル開催(ト ルコ在住日本人ピアニスト 永井裕子さん)			
	2月15日	串本・那智勝浦町教育委員会と東京大学海洋 教育促進センターが海洋教育促進拠点とし て協定締結			
	3月30日	植松防災センター竣工式			
	3月31日	串本町ホームページリニューアル			
	4月5日	認定こども園「くしもとこども園」開園。第 1回入園式			
	5月14日	関西サッカーリーグの公式試合がサン・ナン タンランド多目的グラウンドで開催			
	8月2日~6日	オーストラリア連邦トレス市からイエン・ロ バン副市長ら代表団一行が来町			

町の主な施設・機関等

施設の名称	住所	電話番号 市外局番 (0735)	施設の名称	住所	電話番号 市外局番 (0735)
役 場			子育て支援センター		
串本町役場本庁舎	串本1800	62-0555	ぼかぼか園	串本508-3	62-5552
串本町役場第2庁舎(古座分庁舎)	西向359	72-0081	にこにこひろば	上野山143	72-0299
田原連絡所	田原540	74-0200	あったカフェ	串本1797	62-5530
大島連絡所(紀伊大島開発総合センター内)	大島8	65-0221	学童保育所		
和深連絡所(和深公民館内)	和深910	67-0004	串本学童保育所	串本776	62-6466
串本町教育委員会	西向359	72-0017	古座学童保育所	上野山143	72-0299
公民館			潮岬学童保育所	潮岬 1707-2	62-2230
有田支館	有田630	66-0301	出雲学童保育所	出雲 1617-21	080- 1508-6518
大島支館(紀伊大島開発総合センター内)	大島8	65-0221	錦富学童保育所	二色360	080- 1472-5504
串本町中央公民館(串本町文化センター)	串本2427	62-0006	小学校		
潮岬支館	潮岬3454-1	62-3731	串本小学校	串本776	62-0039
田並支館	田並910	66-0001	橋杭小学校	串本 2000-12	62-0340
和深支館	和深910	67-0004	出雲小学校	出雲 1617-21	62-0186
田並支館	田並910	66-0001	潮岬小学校	潮岬3136	62-0506
図書館			串本西小学校	有田411	66-0330
串本町図書館	串本818	62-4653	大島小学校	須江 1577-11	65-0245
古座図書館(古座分庁舎内)	西向359		田原小学校	田原725	74-0811
保健福祉センター			古座小学校	中湊160	72-0077
串本町地域保健福祉センター	串本2367	62-6206	西向小学校	西向638	72-0137
串本町古座福祉センター	上野山291-4	72-3539	中学校		
和深総合センター	和深689	67-0174	串本中学校	串本1620	62-0165
消防・救急			潮岬中学校	潮岬 3349-13	62-0502
串本町消防本部	サンゴ台 1256-1	62-0119	串本西中学校	田並1300	66-0013
串本消防署	サンゴ台 1256-1	62-0119	大島中学校	須江1482-1	65-0137
古座消防署	古座1035	72-0119	西向中学校	西向922	72-1675
七川分駐所	古座川町佐田 627	76-0119	高等学校		
公立病院			和歌山県立串本古座高等学校	串本1522	62-0004
くしもと町立病院	サンゴ台 691-7	62-7111	スポーツ施設		
保育所			串本町B&G海洋センター	サンゴ台 1060-42	62-5540
大島保育所	大島1670	65-0176	串本町営テニスコート	串本2564	
田並保育所	田並1432-2	66-0151	串本町武道館	串本2564	
和深保育所	和深682-2	67-0223	串本町民グラウンド	出雲585	
幼稚園			串本町立体育館	串本2427	
潮岬幼稚園	潮岬 3349-132	62-2605	総合運動公園(サン・ナンタンランド)	サンゴ台1105	
認定こども園			田原若者広場	田原2776	
上野山こども園	津荷29-2	72-3571	旧田原中学校体育館	田原700	
くしもとこども園(つばき園舎)	串本508-3	62-4887	旧錦富小学校体育館	二色360	
くしもとこども園(さくら園舎)	串本502	62-0352	旧和深中学校体育館	和深927	

施設の名称	住所	電話番号 市外局番 (0735)	施設の名称	住所	電話番号 市外局番 (0735)	
ごみ処理施設・火葬場・し尿処理施設			漁業協同組合			
宝嶋クリーンセンター	田原4176-1	74-0017	和歌山県漁業協同組合	串本支所	串本1884	62-0080
串本町リサイクルセンター	田並2288-1	66-0629		大島支所	大島1797	65-0309
串本火葬場	串本518	62-0975		檜野支所	檜野 1022-10	65-0008
古座火葬場	西向1004-2	72-0625		古座支所	古座1025-1	72-0048
池野山環境衛生センター	古座川町 池野山577-1	72-6321		下田原支所	田原 356-10-1	74-0131
高齢者施設			須江支所	須江158	65-0006	
老人憩の家「わかしお」	串本1252	62-1523	津荷支所	津荷893-4	72-0030	
老人憩の家「鶴ヶ浜」	西向1493-1		西向支所	伊串110-5	72-0176	
老人憩の家「福寿荘」	姫718		マリンバンク和歌山 串本支店	串本1884	62-5400	
社会福祉協議会			警 察			
串本町社会福祉協議会	サンゴ台 783-7	62-7060	串本警察署	串本2114		
古座事業所(古座福祉センター内)	上野山291-4	72-3539	大島駐在所	大島8		
郵便局			古座交番	西向854-3	62-0110	
有田郵便局	有田649-2	66-0542	潮岬駐在所	潮岬2452-6		
出雲郵便局	出雲214-1	62-1970	田並駐在所	田並756		
大島郵便局	大島29-1	65-0242	和深駐在所	和深903-17		
串本郵便局	串本2377	62-5000	その他施設(町関係)			
串本二色簡易郵便局	二色 358-1-地先	62-0664	串本町都市交流海洋施設「水門まつり」	串本 1557-20	62-7787	
古座郵便局	古座303-1	72-0550	国民宿舎あらふねリゾート	田原2518	74-0124	
古座中湊郵便局	中湊102-3	72-1922	串本温泉浴場 サンゴの湯	サンゴ台1123	62-2001	
潮岬郵便局	潮岬3099-1	62-0550	トルコ記念館	檜野 1025-26	65-0628	
須江郵便局	須江802	65-0040	日米修交記念館	檜野1033	65-0099	
田並郵便局	田並1560-1	66-0050	潮風の休憩所	潮岬2865-1	62-5750	
田原郵便局	田原426	74-0136	串本町地域振興拠点施設 「道の駅 くしもと橋杭岩」	蘭野川 1549-8	62-5755	
和深郵便局	和深843-1	67-0042	その他施設(県関係)			
観光協会			古座あさかぜ園	上田原1237	74-0211	
串本町観光協会	串本33	62-3171	新宮保健所串本支所	西向193	72-0525	
古座観光協会	西向231-3	72-0645	東牟婁振興局串本建設部	サンゴ台 783-8	62-0755	
商工会			和歌山県水産試験場	串本 1557-20	62-0940	
串本町商工会	串本2410	62-0044	近畿自動車道紀南高速事務所	串本2491	67-7160	
農業協同組合			その他施設(国関係)			
檜野金柑加工場	檜野 1022-10	65-8111	串本海上保安署	サンゴ台 783-9	62-0226	
紀南農業協同組合 串本支所	串本 1735-77	62-3333	串本簡易裁判所	串本1531-1	62-0212	
みくまの農業協同組合西向営農センター	西向372	72-0695	航空自衛隊串本分屯基地	須江 1383-12	65-0134	
みくまの農業協同組合西向支所	西向763	72-0079	国土交通省串本国道維持出張所	サンゴ台 1107-8	62-0630	

